

Hilversumse Leidraad Advieslijnen voor Maatschappelijke Voorzieningen



Colofon

Kwantitatief onderzoek Tycho Levels, Renee van der Heijden, Springco Urban Analytics

Kwalitatief onderzoek Roosmarie Stavenuiter, Thomas Le Gras, Minouche Besters, STIPO team voor Stedelijke Ontwikkeling

Opstellen rapportage Roosmarie Stavenuiter, Tycho Levels, Minouche Besters

December 2025

Inhoudsopgave

1. Inleiding	4
2. Belang van complete buurten	9
3. De Hilversumse context	11
4. De Hilversumse advieslijnen voor Maatschappelijke Voorzieningen	15
5. De opgave voor Hilversum.....	17
Ruimte voor zorg	19
Ruimte voor onderwijs en kinderopvang	39
Ruimte voor sport	51
Ruimte voor cultuur, ontmoeten en welzijn.....	61
6. Aan de slag met de Hilversumse opgaven.....	75
Bijlage Beleidsdocumenten	83
Bijlage Bouwen aan Complete Buurten	84
Bijlage Databronnen en definities voorzieningen	90

1. Inleiding

Aanleiding

De gemeente Hilversum is een prettige stad om te wonen en te werken. De gemeente is trots op de bijzondere kwaliteiten van de stad, zoals de Dudok architectuur, het vele groen, de dorpse sfeer en goede stadse voorzieningen. De komende jaren groeit de stad. Zo komen er binnen de huidige grenzen van de gemeente de komende jaren 6.000 woningen bij. Het aantal inwoners van het huidige Hilversum neemt hierdoor toe van 94.000 inwoners nu tot 97.000 inwoners in 2040.

Met deze groei verandert ook de demografie van de stad. Net als overal in het land neemt ook hier het aandeel ouderen toe. In 2024 zal bijna 20% van de inwoners van Hilversum 75+ zijn. Ook het aandeel gezinnen neemt toe, naar bijna 35%. Het aantal jonge mensen neemt af, en daalt van 9% naar 7% van het totaal (ABF, 2025).

Om aan de bevolkingsgroei te kunnen voldoen gaat de gemeente zich verder ontwikkelen. Bij het uitvoeren van dit onderzoek is rekening gehouden met de reeds bekende woningbouwplannen (plancapaciteit 5.200 woningen) en de ambitie van de huidige gemeente die 6000 woningen tot 2040 betreft.

Deze leidraad heeft betrekking op de huidige gemeente Hilversum. Daarmee hebben de advieslijnen geen directe betrekking op het voorzieningenniveau binnen de huidige gemeente Wijdmeren. Na de fusie begin 2027 zal Hilversum daardoor al sneller groeien naar een 100.000+ gemeente. Daarmee kan er eerder een aanvullende behoefte voor een gemeentebrede of regionale voorziening zijn dan wat er binnen deze leidraad wordt aanbevolen. Na de fusie kan aanvullend onderzoek plaatsvinden voor advieslijnen voor maatschappelijke voorzieningen binnen de huidige gemeente Wijdmeren. Daarin kan beter worden onderzocht wat het gewenste niveau is van voorzieningen die gemeente-overstijgend zijn.

In de omgevingsvisie wordt een aantal belangrijke keuzes gemaakt ten aanzien van de groei. Er zijn drie invalshoeken gedefinieerd die leidend zijn voor de ontwikkeling van de stad.

Dorp en stad Hilversum heeft een stedelijk voorzieningenniveau en een dorps karakter. De kwaliteiten die bij stad en dorp horen staan centraal. Er zijn goede voorzieningen, dicht bij de mensen en in de buurten zijn stevige sociale netwerken. En tegelijkertijd vind je er een stadse sfeer en voorzieningen. Het beste van beide, zou je kunnen zeggen.

Groei binnen de bestaande stad Hilversum groeit door binnenstedelijk bouwen. De ruimte hiervoor is vanzelfsprekend beperkter. Dit betekent dat er ook goed gekeken moet worden naar meervoudig ruimtegebruik. De kansen voor verdichting liggen bijvoorbeeld rondom het Stationsgebied, centrum en Sportpark.

Vernieuwen, passend bij de eigen kwaliteiten De diverse Hilversumse wijken worden ontwikkeld op een manier die past bij de eigen signatuur. Niet alles gaat meteen, maar wordt over diverse bestuursperiodes heen uitgevoerd. De gebiedsagenda's die voor ieder gebied met de inwoners worden opgesteld zijn hierin zeer belangrijk.

Zowel de Omgevingsvisie 2040 als de Visie Sociaal Domein "Wij zijn Hilversum" onderschrijven daarnaast het belang van voldoende passende en toegankelijke voorzieningen in de eigen wijk of buurt. Als het aantal inwoners groeit, zullen ook de voorzieningen dienen te groeien.

Op dit moment heeft de gemeente geen advieslijnen voor maatschappelijk voorzieningen, waarmee de gemeente inzicht heeft in hoeveel en van welke soorten voorzieningen er nodig zijn waar in de stad. Per bouwproject worden daarom nu ad hoc afwegingen gemaakt. De gemeente loopt daarmee kansen mis om gericht te sturen op de realisatie van voorzieningen, en deze waar mogelijk ook mee te geven als opgave voor de bouwende partijen. Het ontbreekt hiermee ook aan een leidraad om goede afwegingen te maken rondom de verkoop of aanschaf van maatschappelijk vastgoed. De gemeente heeft daarom het besluit genomen om deze leidraad op te stellen met advieslijnen voor maatschappelijke voorzieningen.

Vraagstelling

De gemeente heeft de behoefte een leidraad op te stellen voor voorzieningen op het gebied van:

- Gezondheid, zorg en welzijn
- Onderwijs
- Kinderopvang
- Ontmoetingsplekken
- Culturele voorzieningen
- Sportvoorzieningen

Deze categorieën voorzieningen zijn in dit onderzoek vertaald naar een lijst van individuele voorzieningen, die voor het onderzoek zowel datagedreven als kwalitatief zijn onderzocht. Deze lijst is terug te vinden in de bijlage.

Voor de gemeente Hilversum is het van belang dat maatschappelijke voorzieningen voldoen aan een aantal kenmerken. Daarmee geeft de gemeente richting aan zaken als de grootte van het verzorgingsgebied, en kent het belang toe aan de kwalitatieve invulling van de voorzieningen.

Nabij in spreiding en dekking van voorzieningen over de wijken en de bereikbaarheid ervan, passend bij het type voorziening en de lokale dynamiek van de samenleving;

Uitnodigend laagdrempelig van karakter en gericht op ontmoeting in de wijk en omkijken naar elkaar (bijvoorbeeld middels buurthuizen en/of huiskamers in de wijken);

Toegankelijk zowel fysieke toegankelijkheid als in de diversiteit van de doelgroepen;

Aanpasbaar door clustering van voorzieningen en flexibiliteit voor de veranderende demografie;

Passend bij lokale, stedelijke en (boven-)regionale behoeftes bij voorzieningen, inclusief behoeftes van inwoners;

Duurzaam aansluitend bij beleid over natuurinclusiviteit en klimaatadaptatie.

De advieslijnen voor de maatschappelijke voorzieningen dienen voor de genoemde voorzieningen duidelijk aan te geven wat het kengetal is per 1.000 inwoners. Op basis daarvan wordt duidelijk wat voor de gemeente de opgave is, nu en in 2040. We kijken daarbij niet alleen naar de harde cijfers, maar duiden de uitkomsten door het betrekken van het beleid en de expertise van professionals vanuit de gemeente en haar maatschappelijke partners. Dit geeft ook een eerste aanzet naar een prioritering voor de realisatie.

De rol die de gemeente neemt bij de realisatie kan verschillen. De uitkomsten van de advieslijnen die ook de opgave voor de gemeente als geheel duidelijk maken, ondersteunen de gemeente bij het bepalen van haar inzet.

Het onderzoek is uitgevoerd door STIPO, bureau voor stedelijke ontwikkeling en Springco urban analytics.

Onderzoeksaanpak

Het onderzoek kent een kwalitatief en kwantitatief onderdeel. De gezamenlijke uitkomsten bepalen de advieslijnen voor de maatschappelijke voorzieningen.

Kwantitatieve analyse

Voor de kwantitatieve analyse is gebruikgemaakt van een benchmarkanalyse, waarbij voor de verschillende woonmilieus en huishoudens van Hilversum een vergelijking wordt gemaakt van de beschikbare vierkante meters voor voorzieningen in Nederlandse gemeenten met vergelijkbare samenstellingen.

Voor de woonmilieus wordt rekening gehouden met verschillen in dichtheid. Daarnaast wordt er onderscheid gemaakt tussen de woonmilieus: stedelijk, suburbaan, woonwijken, landelijke gebieden.

De huishoudens worden in kaart gebracht aan de hand van de volgende indicatoren: huishoudsamenstelling, inkomen en leeftijdscategorie. Gezinnen worden in de leeftijdscategorie van de ouders geplaatst. De leeftijd van de kinderen is niet in beeld bij de gebruikte data.

Voor Hilversum is er aanvullend gekeken naar de beschikbaarheid van voorzieningen in referentiegemeenten Amersfoort, Deventer, Haarlem, 's-Hertogenbosch en Zeist. Hiermee is onder meer de invloed meegenomen over leefstijlen, historische opbouw en de vestiging van voorzieningen in oude (monumentale) gebouwen.

Om te bepalen of er een tekort of ruimer aanbod van een voorziening is, wordt de benchmark gecombineerd met de beschikbaarheid binnen de gemeente. Op die manier wordt per huishouden bepaald of er theoretisch voldoende of te weinig van een bepaalde voorziening aanwezig is.

Kwalitatieve analyse

Voor de kwalitatieve analyse is gekeken naar de diverse beleidsdoelstellingen van de gemeente voor de diverse beleidsdomeinen. Deze geven inzichten in de ambities van de gemeente, vast omschreven doelstellingen en gehanteerde advieslijnen in specifieke domeinen (denk aan het Integraal Huisvestigingsplan voor onderwijsgebouwen).

Aanvullend op de beleidsstukken zijn er gesprekken geweest met beleidsadviseurs en wijkregisseurs. Zij hebben duiding gegeven op de stukken, gereflecteerd op de uitkomsten en inzichten uit de praktijk geboden, bijvoorbeeld over de spreiding van voorzieningen en het verschil in behoeften tussen de diverse wijken van Hilversum.

Daarnaast is gesproken met maatschappelijke partners en vertegenwoordigers van diverse onderzochte voorzieningen. Ook bij hen hebben we de vraag naar voorzieningen geverifieerd en de uitkomsten uit het onderzoek getoetst. Op die manier hebben we de uitkomsten waar nodig kunnen nuanceren of aanscherpen. Hiervoor is op 30 juni een bijeenkomst met maatschappelijke partners georganiseerd. Aanvullend hierop zijn er waar nodig extra vragen per mail gesteld en hebben er telefonische interviews plaatsgevonden.

Leeswijzer

In hoofdstuk 2 gaan we in op de context en het belang van complete buurten en wat daaronder verstaan wordt.

In hoofdstuk 3 schetsen we de Hilversumse context en geven we een kort overzicht van de diverse beleidsambities binnen de onderzochte categorieën van voorzieningen.

In hoofdstuk 4 staan de feitelijke advieslijnen voor Maatschappelijke Voorzieningen. Dit is een overzicht van de onderzochte voorzieningen en de daarvoor geadviseerde advieslijn voor 2025 en 2040.

In hoofdstuk 5 worden de opgaven voor Hilversum benoemd, zoals die volgen uit de geadviseerde advieslijnen. Deze zijn per categorie voorzieningen benoemd en nader geduid aan de hand van de kwalitatieve inzichten.

In hoofdstuk 6 vindt u een bondig overzicht van de diverse mogelijkheden waarop de realisatie van voorzieningen ter hand kan worden genomen en de rol die de gemeente daarin kan vervullen.

2. Belang van complete buurten

De buurt wint aan belang als een essentiële eenheid binnen het stedelijk weefsel, gestuwd door diverse maatschappelijke ontwikkelingen. Een belangrijke trend is het **langer zelfstandig thuis wonen** van senioren. Dat zijn zowel gezonde ouderen als inwoners met fysieke of milde tot zwaardere dementie. Dit vereist dat de buurt voldoende voorzieningen voor reguliere zorg en sociaal leven op loopafstand heeft. Voor een gezonde zeventigjarige wordt 500 meter lopen in 20 minuten als advieslijn gehanteerd door het Planbureau voor de Leefomgeving (PBL). Een goede inrichting van de publieke ruimte is hierbij cruciaal, denk aan rustbankjes, goede oversteekpunten, prettige verlichting en weinig drempels.

Daarnaast maken mensen met psychische of verslavingsproblematiek, die voorheen vaak in gesloten instellingen verbleven, steeds vaker deel uit van het buurtleven. Deze kwetsbare personen komen vaak terecht in wijken waar al veel problemen spelen. Dit vraagt om adequate zorgnetwerken, dagvoorzieningen en inloopplekken. Ook neemt het belang toe van goede ondersteuningsnetwerken voor andere inwoners, met name in de avonden en weekenden wanneer reguliere hulp afwezig is.

De nieuwe sociale wetgeving legt een grotere nadruk op **zelfredzaamheid** en de eigen kracht van inwoners. Dit vereist dat mensen over sterke sociale netwerken beschikken. Niet iedereen heeft goede familiebanden of familie/vrienden die in de buurt wonen, waardoor andere sociale netwerken belangrijk worden. Buurten met een goede openbare ruimte en een breed scala aan voorzieningen helpen bij het

ontwikkelen van informele banden en het slaan van bruggen. Dit is essentieel om eenzaamheid, polarisatie en een gebrek aan netwerk tegen te gaan.

Ook werk en bedrijvigheid vormen een cruciale pijler voor complete buurten. Niet alleen dragen winkels, horeca en kleinschalige ondernemingen bij aan economische dynamiek, ze vervullen ook een sociale functie. Een koffietentje, buurtwinkel of ambachtelijke bakker creëert ontmoetingsplekken waar mensen elkaar informeel treffen, wat sociale cohesie en leefbaarheid versterkt. Het realiseren van voldoende maatschappelijke voorzieningen draagt op hun beurt weer bij aan het realiseren van nieuwe arbeidsplekken.

Naast complete buurten is ook het thema gezonde buurten sterk in opkomst. Goede voorzieningen en een goed ingerichte openbare ruimte dragen bij aan dagelijkse beweging en actief sporten. Ook kunnen ze ondersteunen bij het aangaan van sociale relaties en het tegengaan van eenzaamheid, en daarmee het verminderen van stress van inwoners.

Daarnaast zetten steeds meer gemeenten in op een mobiliteitstransitie, waarbij de nadruk in de buurten komt te liggen op het zogenaamde trage vervoer: lopen en fietsen. Dit vraagt om nabijheid van voorzieningen en aantrekkelijke straatinrichting ter ondersteuning. Een openbare ruimte die veilig en sociaal is, maakt het bijvoorbeeld ook eenvoudiger om de auto te laten staan.

Frisse blik op het aanbod

Aanvullend is het noodzakelijk om met een frisse blik te kijken naar het **voorzieningenaanbod**, zoals buurthuizen en sportfaciliteiten. Lidmaatschap van een sportvereniging is niet in alle groepen gebruikelijk of betaalbaar. Zo zijn jongeren uit gezinnen met geldzorgen een kwart minder lid van een sportvereniging. Meisjes met een niet-westerse migratieachtergrond in financieel kwetsbare gezinnen sporten significant minder (40% van deze meisjes heeft een sportlidmaatschap, tegenover 76% van meisjes zonder migratieachtergrond). Informele sportvoorzieningen, zoals urban sportparken in het groen, kunnen dit verschil verkleinen.

Buurthuizen hebben onder inwoners vaak een 'welzijnsstigma'. Daarom is het van belang dat een buurt aanvullend ook andere sociale ontmoetingsfuncties biedt om diverse inwonergroepen te bereiken en te ondersteunen bij ontmoeting tussen groepen (denk aan dragers en vragers). Voorbeelden hiervan zijn buurtmoestuinen die bijdragen aan contact, gezondheid en dagbesteding, of broedplaatsen voor makers en kunstenaars. Ook een commercieel koffietentje of buurtcafé kan de sociale cohesie sterk bevorderen.

3. De Hilversumse context

Hilversum is een centrumgemeente voor de Gooi- en Vechtstreek, dicht bij Amsterdam, Utrecht, Almere en Amersfoort. Bijna 40% van de regio woont in Hilversum en de stad voorziet ook in hoge mate voor de werkgelegenheid (44%). Dat geeft de stad een stevige positie in de omgeving en maakt dat voorzieningen in Hilversum van belang zijn voor inwoners binnen en buiten de gemeente.

Binnen Hilversum zijn er drie samenhangende opgaven in de omgevingsvisie vastgesteld. Ieder van deze opgave heeft ook een relatie met de noodzaak om goede voorzieningen te hebben in de stad:

- *Duurzaam Hilversum*: meer inzet op lopen en fietsen vraagt meer voorzieningen nabij.
- *Meedoen in Hilversum*: goede verdeling van de welvaart en een weerbare samenleving vraagt sterke buurten, nabijheid van voorzieningen en een goed sociaal weefsel in de buurt.
- *Actief Hilversum*: het aantal werkenden in de stad neemt af door de dubbele vergrijzing. Dit vraagt een andere economie, maar kan ook leiden tot andere vormen van voorzieningen in de zorg als gevolg van personeelstekorten. Voorzieningen hebben bovendien een belangrijke bijdrage aan werk en bedrijvigheid binnen de gemeente.

Context en ambities op wijkniveau

Hilversum kent een indeling in negen wijken. Daarbij volgen we de indeling van de Wijkplannen 2025-2026. Deze wijkplannen zijn een goede ondersteuning bij de latere prioritering van inzet voor het realiseren van de voorzieningen en de wijze waarop dit kan plaatsvinden. Over de individuele wijken staat hierin het volgende:

Noordoost Er zijn relatief veel huurwoningen. De gemiddelde woningwaarde in Noordoost is relatief laag, evenals het gemiddeld inkomen per inwoner. Het aantal huishoudens onder of rond het sociaal minimum is relatief hoog. Ruim een kwart van de inwoners heeft een niet-Europese achtergrond. Relevante thema's zijn hulp aan thuiswonende ouderen en het verbeteren van de sociale cohesie tussen verschillende culturen.

Noordwest Een wijk met veel actieve, zichzelf organiserende inwoners. Relatief de meeste koopwoningen en de hoogste gemiddelde woningwaarde, evenals het gemiddelde inkomen per inwoner. Het aantal huishoudens onder het sociaal minimum is relatief laag. De wijk heeft het hoogste aandeel theoretisch opgeleiden. Er zijn relatief veel ouderen en weinig jongeren onder de 15. Relevante thema's zijn het versterken van de sociale cohesie om eenzaamheid tegen te gaan en zelfstandig oud worden.

Oost 1221 De gemiddelde woningwaarde en het inkomen is relatief laag, in vergelijking met andere wijken. Er zijn relatief veel huishoudens onder of rond het sociaal minimum. De buurt is een mix van wonen, werken en winkels. Er is een

relatief grote groep tussen de 25-40 jaar. De wijk heeft een bovengemiddelde groep inwoners met niet-Europese achtergrond. Oost 1221 is een wijk waar tot 2040 en daarna veel nieuwbouw is geprojecteerd. Relevante thema's zijn meedoen en ontmoeten (extra ontmoetingsplekken) en het bevorderen van sociale veiligheid.

Oost 1223 De wijk kent relatief veel jeugd. Tegelijkertijd neemt de vergrijzing toe. In de buurt Liebergen woont een relatief grote groep kwetsbare inwoners. Het inkomen in de buurt is relatief laag. Ook in Oost 1223 is nieuwbouw gepleegd. De belangrijkste stedelijke uitbreiding in deze wijk heeft plaatsgevonden vanaf 2013 met de bouw van de nieuwe buurt Anna's Hoeve. Relevante thema's zijn extra aandacht voor de jeugd (na aanpak overlast, nu ondersteuning en preventie) en het versterken van meedoen en ontmoeten onder ouderen, kwetsbaren en nieuwkomers.

Zuid Grootste wijk van Hilversum, met een relatief hoog aandeel koopwoningen. Het gemiddeld inkomen per inwoner ligt iets boven het gemiddelde. Er wonen veel gezinnen. De buurt heeft prettige woonbuurten met actieve inwoners. Specifieke delen kennen veel problematiek. Relevante thema's zijn het versterken van de sociale cohesie, ondersteuning van inwoners in Bloemenkwartier Zuid en het versterken van ruimte voor ontmoeting in postcodegebied 1215 .

Zuidoost In de villawijk liggen de inkomens hoger en is men vaker theoretisch opgeleid. In het Van Riebeeckkwartier liggen de inkomens lager en is men vaker praktisch opgeleid. Er is een woonwagencamp gevestigd met 54 wagens. Er zijn

flink veel ontwikkelingen: herontwikkeling van het oude ziekenhuis, winkelcentrum Riebeeck en het masterplan Sportpark. Relevante thema's zijn het verbeteren van sociale cohesie, ook buiten de Riebeeck, en zorgen voor kruisverbanden tussen de sterkere en de zwakkere buurten.

Zuidwest De aantallen koop- en huurwoningen zijn evenwichtig verdeeld. Zowel het inkomen als de woningwaarde liggen op het Hilversums gemiddelde. Er wonen relatief veel ouderen. Relevante thema's zijn versterking van de sociale netwerken en gemeenschapszin, en versterking van het veiligheidsgevoel en de leefbaarheid.

Centrum Relatief veel huishoudens op een klein oppervlakte. Een groot deel daarvan bevindt zich onder of rond het sociaal minimum. De leeftijdsgroep 25 tot 45 jaar is in deze wijk sterk vertegenwoordigd. Ook in het centrum zijn en worden veel woningen toegevoegd, onder meer door de realisatie van projecten rondom het stationsgebied. Relevante thema's zijn het toevoegen van voorzieningen zoals de nieuwe bibliotheek en het verbeteren van de sociale veiligheid.

De Hilversumse Meent Tussen de verschillende 'Meenten' zijn behoorlijke verschillen in opleiding, inkomen, gezondheid, leeftijdsopbouw en meer. De groep van 65 jaar en ouder is relatief groot. De groep inwoners van 25-45 jaar is hier juist relatief klein. Woningbouwprojecten in deze wijk zijn gericht op zorg en de doorstroming van inwoners op leeftijd. Relevante thema's zijn het versterken van sociale cohesie en de verbinding van zorg en welzijn.

Ambities op de diverse beleidsterreinen

In verschillende beleidsstukken wordt nut en noodzaak van maatschappelijke voorzieningen onderschreven. De ambities die hieruit volgen zijn gebruikt bij het vaststellen van advieslijnen die passen binnen deze Hilversumse context.

In de Visie Sociaal Domein stelt de gemeente dat inwoners, maatschappelijke organisaties en de gemeente samen werken aan een zorgzaam en gezond Hilversum. Daarin staan bestaanszekerheid, kansengelijkheid en sterke buurten centraal. Dit is nodig omdat er grote uitdagingen op de gemeente afkomen, zoals eenzaamheid, een toenemende druk op (jeugd)zorg en vergrijzing.

Hilversum kiest daarbij voor een buurtgerichte aanpak met een nadruk op gemeenschapsvorming. De gemeente legt de nadruk op dienstverlening in de wijken en het versterken van de sociale samenhang in haar buurten.

Zowel in de Visie als in de Uitvoeringsnotitie Buurten 3.0 wordt beschreven dat het essentieel is dat de sociale basisinfrastructuur in orde is. Hieronder wordt verstaan: alle vormen van hulp en ondersteuning (informeel en formeel) in een buurt, wijk of dorp waar inwoners iets aan hebben. Deze moeten er niet alleen zijn, maar ook beschikbaar en makkelijk toegankelijk.

Ruimte voor onderwijs

Binnen onderwijs ligt de nadruk op het creëren van samenhang tussen opvang, onderwijs en ondersteuning. In het Integraal Huisvestingsplan Onderwijshuisvesting 2024–2039 (IHP) wordt onderzocht waar de vorming van Integrale Kindcentra (IKC's) mogelijk is, zodat opvang en onderwijs beter op elkaar aansluiten. Daarnaast wordt, in lijn met de Hilversumse Educatieve Agenda, gestreefd naar een zo passend mogelijk aanbod voor jeugdigen die extra ondersteuning nodig hebben, met de juiste begeleiding en ontwikkelkansen.

Ruimte voor zorg

Hilversum zet in op veerkrachtige gemeenschappen en het toegankelijk houden van ondersteuning voor alle inwoners die dit nodig hebben. Dit is onder meer uitgewerkt in de beleidsagenda Wmo-Samenleving 2024-2030. Vanuit de kernwaarden vertrouwen, betrokkenheid en eenvoud wordt gewerkt aan een verschuiving van een focus op ziekte en zorg naar gezondheid en gedrag. Ook is het de wens van Hilversum om een leeftijdsvriendelijke gemeente te zijn, waarin de dubbele vergrijzing goed wordt opgevangen. De inzet gaat uit naar zowel woonzorgwoningen, activatie en zorg in de buurt. Daarbij is het belangrijk om te werken aan een leefomgeving met passende voorzieningen en een goed ingerichte openbare ruimte.

Onder de bredere bevolking is sprake van toenemende mentale klachten. Door veel inwoners wordt dit ervaren als een groeiende maatschappelijke uitdaging. In het Gooi neemt het aantal mensen met een angst- of depressieve stoornis merkbaar toe. Dit onderstreept de noodzaak van een samenhangende aanpak op het gebied van preventie en ondersteuning.

Ruimte voor sport

Hilversum streeft ernaar een stad te zijn waar iedere inwoner in elke wijk en buurt gemakkelijk kan sporten, spelen en bewegen. De ambitie is om drempels weg te nemen. Op die manier wordt sport en beweging vanzelfsprekend onderdeel van het dagelijks leven. Ook draagt het eraan bij dat inwoners elkaar vaker ontmoeten in de openbare ruimte.

Hilversum heeft een sterke visie op sport- en speelvoorzieningen in de openbare ruimtes. Daarnaast werkt zij aan het optimaliseren van wandel- en fietsroutes waarmee bewegen in de eigen buurt laagdrempeliger wordt. Om de beschikbare ruimte van sportvoorzieningen optimaal te benutten, zet Hilversum in op multifunctioneel gebruik van sportaccommodaties. Hierin liggen de beperkingen met name in het bestaan van piekmomenten in de vraag. Gebouwen en sportterreinen moeten zo breed mogelijk inzetbaar zijn, bijvoorbeeld voor verschillende doelgroepen en activiteiten. Tegelijkertijd is verduurzaming een belangrijk speerpunt: met steun van het Sport Investeringsfonds Hilversum worden sportvoorzieningen toekomstbestendig gemaakt. Zo dragen ze niet alleen bij aan de vitaliteit van de inwoners, maar ook aan een duurzame leefomgeving.

Ruimte voor kunst en cultuur

Een belangrijke prioriteit in het cultuurbeleid is het bereikbaar maken van cultuur voor iedereen. Hierbij hoort het faciliteren van voldoende locaties voor cultuur en het ontsluiten van collecties beeldende kunst en cultuurhistorie. Specifiek is er aandacht voor het laagdrempelig toegankelijk maken van cultuur en cultuureducatie voor kinderen. Hier ligt een kans voor de bibliotheek: door de verhuizing van de bibliotheek naar het centrum kan de bibliotheek zich verder ontwikkelen tot een bredere culturele organisatie. Daarmee kan beter worden aangesloten bij het medialandschap van Hilversum door het aanbod van een breed pallet aan activiteiten. Ook wordt onderzoek gedaan naar de toekomstbestendigheid van het religieus erfgoed in de gemeente. Omdat er in Hilversum beperkt ruimte is voor maatschappelijke voorzieningen, is het van belang dat zulke plekken in beginsel een maatschappelijke functie kunnen behouden. Deze locaties kunnen bijvoorbeeld worden benut voor ontmoeting en andere buurtinitiatieven.

4. De Hilversumse advieslijnen voor Maatschappelijke Voorzieningen

Advieslijnen zijn een hulpmiddel om in beeld te brengen of een gemeente voor haar bevolking voldoende ruimte voor voorzieningen heeft. De Hilversumse advieslijnen geven aan of de benodigde voorzieningen aanwezig zijn, om aan de diverse beleidsdoelstellingen en wettelijke taken van de gemeente te voldoen. Voor nu en in de toekomst. Als een gemeente groeit, zullen ook de voorzieningen moeten meegroeien. Op basis van de advieslijnen kan in iedere groeifase worden onderbouwd hoe en waar de voorzieningen zouden kunnen worden uitgebreid. Dit betekent niet dat voorzieningen eindeloos kunnen meegroeien. Soms is het nodig om opnieuw te beoordelen of de huidige aanpak nog haalbaar en passend is, of dat een andere oplossing nodig is.

Door dit op tijd te zien aankomen, kan de voorziening worden opgenomen in de uitvraag aan ontwikkelaars. Ook wordt het mogelijk om betere afwegingen te maken voor de inzet van multifunctionele ruimten. Daarnaast helpt het ook om strategisch na te denken over de inzet van bestaand gemeentelijk vastgoed.

Dit hoofdstuk presenteert de advieslijnen voor de maatschappelijke voorzieningen zoals deze zijn opgesteld voor Hilversum. De tabel is als volgt opgebouwd:

Categorie voorzieningen: Dit zijn de voorzieningen die binnen deze leidraad zijn onderzocht en waarvoor een advieslijn is opgesteld.

Schaal: het verschilt op welke schaal een voorziening beschikbaar dient te zijn. Sommige voorzieningen zijn stadsbreed, andere hebben een buurtfunctie, zijn noodzakelijk voor de zelfredzaamheid van mensen of voor de sociale cohesie in de buurt. Je kunt dit ook zien als het voedingsgebied.

Multifunctionele locatie: zowel vanuit gebruiksgemak, efficiëntie en beperkte beschikbaarheid van locaties worden steeds meer voorzieningen geclusterd. We hebben aangegeven welke voorzieningen logisch zijn om samen te voegen op 1 locatie. Dit scheelt ook veel in de aantallen meters die gerealiseerd dienen te worden. Op deze wijze wordt het realistischer om Zorg onder een Dak (ZOED) te realiseren op buurtniveau. Hetzelfde geldt voor het Intergraal Kindcentrum (IKC) en de cultuur- en ontmoetingsfuncties die we hebben gegroepeerd onder de afkorting OCB (Ontmoeten en Cultuur in de Buurt).

Geadviseerde advieslijn: dit kwantitatieve getal wordt weergegeven in m² BVO per 1000 inwoners, tenzij anders vermeld.

Gebruikte methode: de advieslijnen zijn bepaald aan de hand van de benchmark, waarbij voor de verschillende woonmilieus en huishoudens van de Hilversum een vergelijking wordt gemaakt van de beschikbare vierkante meters voor voorzieningen in Nederlandse gemeenten met vergelijkbare samenstellingen. In voorkomende gevallen wijken we hiervan af als er betere passende advieslijnen

Categorie voorzieningen	Schaal	Multifunctionele locatie	Geadviseerde advieslijn (in m2 BVO per 1.000 inwoners indien anders vermeld)		Gebruikte methode
			2025	2040	
Ruimte voor zorg					
Apotheek	buurt	ZOED	25	25	benchmark + referentiegemeenten
Diëtistenpraktijk	buurt	ZOED	20	17	benchmark + referentiegemeenten
Fysiotherapiepraktijk	buurt	ZOED	70	65	benchmark + referentiegemeenten
Huisartsen	buurt	ZOED	70	70	benchmark + advieslijn LHV
Tandarts- en mondhygiënistenpraktijk	buurt	-	75	60	benchmark + referentiegemeenten
Psychologie- en psychiatriepraktijk	buurt	ZOED	35	30	benchmark + referentiegemeenten
Logopediepraktijk	buurt	ZOED	15	15	benchmark + referentiegemeenten
Verloskundepraktijk	buurt	-	5	5	benchmark + referentiegemeenten
Jeugdgezondheidszorg	buurt	-	10	10	benchmark + referentiegemeenten
Verpleeghuis en verzorgingshuis	stad/regio	-	geen advieslijn opgesteld i.v.m. WOZO-programma		
Beschermd wonen	stad/regio	-	geen advieslijn opgesteld i.v.m. specifieke doelgroep		
Ziekenhuis	stad/regio	-	Ziekenhuis vanaf 30.000 huishoudens		kantelpunt
Ruimte voor Onderwijs					
Basisschool	buurt	IKC	200m2 (vaste voet) + 5.03m2 per leerling		Verordening Voorzieningen Huisvesting Onderwijs Hilversum 2022
Middelbare school	buurt	-	117 tot 980 m2 (vaste voet) + 4,41 tot 10,38 m2 per leerling		Verordening Voorzieningen Huisvesting Onderwijs Hilversum 2022
Speciaal onderwijs	stad/regio	-	SBO: 250 m2 (vaste voet) + 7,35 m2 per leerling VSO: 250 m2 (vaste voet) + 9,2 tot 15,5 m2 per leerling SO: 370 m2 (vaste voet) + 8,8 tot 13,8 m2 per leerling		Verordening Voorzieningen Huisvesting Onderwijs Hilversum 2022
Buitenschoolse opvang	buurt	IKC	7 tot 8 m2 per kindplaats (4-12 jarigen)		Waarborgfonds Kinderopvang
Kinderdagverblijf	buurt	IKC	9 tot 10 m2 per kindplaats (0-4 jarigen)		Waarborgfonds Kinderopvang
HBO	stad/regio	-	HBO vanaf 35.000 huishoudens		kantelpunt
MBO	stad/regio	-	MBO vanaf 12.000 huishoudens		kantelpunt
Ruimte voor Sport					
Binnenzwembad	stad/regio	-	70	60	benchmark + referentiegemeenten
Speelvoorzieningen	buurt	-	1.39 (aantal)	1.39 (aantal)	benchmark + referentiegemeenten
Informele buitensportlocaties	buurt	-	0.48 (aantal)	0.51 (aantal)	benchmark + referentiegemeenten
Sporthal/gymzaal	buurt	-	300	290	benchmark + referentiegemeenten
Sportschool	buurt	-	210	220	benchmark + referentiegemeenten
Formele sportvelden	stad/regio	-	3,000	2,900	benchmark + referentiegemeenten
Ruimte voor Cultuur en Ontmoeten					
Bibliotheek	stad	OCB	35	40	benchmark + advieslijn VOB
Buurthuis	buurt	OCB	0.13 (voorziening)	0.13 (voorziening)	benchmark + referentiegemeenten
Religie	buurt	-	0.45 (voorziening)	0.38 (voorziening)	benchmark + referentiegemeenten
Cultuurhuis	buurt	OCB	0.05 (voorziening)	0.05 (voorziening)	benchmark + referentiegemeenten
Museum	stad/regio	-	0.03 (voorziening)	0.03 (voorziening)	benchmark + referentiegemeenten
Bioscoop/filmhuis	stad/regio	-	0.01 (voorziening)	0.01 (voorziening)	benchmark + referentiegemeenten
Theater/concertzaal	stad/regio	-	0.07 (voorziening)	0.07 (voorziening)	benchmark + referentiegemeenten

5. De opgave voor Hilversum

De bovengenoemde advieslijnen geven een sleutel weer om de opgave voor Hilversum te berekenen. Dat doen we in dit hoofdstuk. Per categorie voorzieningen treft u eerst een overzicht van de huidige beschikbaarheid van een voorziening. Ook geven we aan wat de geadviseerde hoeveelheid vierkante meters is op dit moment in 2025, en straks in 2040.

Hierna geven we de kwalitatieve informatie weer afkomstig uit de beleidsanalyse en interviews met beleidsadviseurs, wijkregisseurs, maatschappelijke partners en andere professionals. Deze informatie zetten we in om duiding of nuancering te kunnen geven aan de tekorten of ruime aanwezigheid van voorzieningen die naar voren komen uit het kwantitatieve onderzoek.

Vervolgens geven we per voorziening een overzicht weer van de spreiding van het aanbod over de gemeente. Dit is belangrijk om te kunnen bepalen of het aanbod op de juiste plaats beschikbaar is. Daarmee geven we inzicht in de vraag of er in het geval van een voldoende gemeentebreed aanbod, er toch een reden kan zijn voor extra inzet op de realisatie van een voorziening.

Voor de overzichtspagina's met de spreidingskaarten hanteren we de volgende leeswijzer:

Leeswijzer

Kaartbeeld

De kaarten bij de voorzieningen geven de feitelijke locaties van voorzieningen weer. Daarnaast laten ze zien of de aanwezigheid van de voorzieningen voldoende of onvoldoende is voor de inwoners in het betreffende gebied. Blauw laat zien dat er ruimer aanbod is dan de advieslijn, groen dat dit voldoet aan de advieslijn en rood dat er sprake is van een tekort ten opzichte van de advieslijn. De kaarten zijn gemaakt op basis van toegewezen meters per inwoner binnen een bepaald geldend verzorgingsgebied voor de voorziening.

Let op! Een gebied kan rood kleuren terwijl er wel voorzieningen aanwezig zijn. Dit betekent dat het aantal beschikbare vierkante meters potentieel niet voldoende is voor de hoeveelheid inwoners die er wonen. Hierin wordt ook de invloed van inwoners uit buurgemeenten meegenomen. Andersom kan een gebied blauw kleuren zonder dat de betreffende voorziening aanwezig is (bijvoorbeeld in de Meent), omdat inwoners voor deze voorziening in een andere nabije gemeente terecht kunnen. Dit neemt niet weg dat de wens kan bestaan dat de voorziening in de toekomst in de eigen gemeente wordt gerealiseerd.

Behoeft op basis van de advieslijn

In hoofdstuk 4 is de advieslijn waar mogelijk weergegeven in vierkante meters. Vervolgens zijn de vierkante meters in dit hoofdstuk vertaald naar de behoefte in aantallen locaties. Dit wordt weergegeven als de opgave voor 2025 en 2040. Er is sprake van 'geen opgave' als er voor een betreffende voorziening voldoende of een ruimer aanbod dan de advieslijn aanwezig is. Als er een tekort is wordt aangegeven aan hoeveel locaties er behoefte is.

Definitie

Per voorziening is aangegeven wat binnen dit onderzoek onder voorziening wordt verstaan en is meegenomen in de berekening.

Schaal

Per voorziening is aangegeven op welk schaalniveau de voorziening doorgaans beschikbaar is.

Gemiddelde omvang locatie

Per voorziening is aangegeven wat de gemiddelde grootte van een locatie is voor dit type voorzieningen, op basis van de vergelijkbare gemeenten in de benchmark.

Verzorgingsgebied

Per voorziening is aangegeven met welk verzorgingsgebied is gerekend.

Ruimte voor zorg

Overzicht huidige beschikbaarheid en opgave

Ruimte voor zorg	Beschikbaarheid huidige situatie (in m2 BVO)			Opgave o.b.v. advieslijn			
	totaal	per 1.000 inw.	aantal	2025 m2	aantal	2040 m2	aantal
Apotheek	2,600	30	17	850	6	800	5
Diëtistenpraktijk	900	10	20	-550	-10	-650	-12
Fysiotherapiepraktijk	6,500	60	43	-550	-4	-950	-6
Huisartsen	3,200	40	20	-2,250	-10	-2,950	-13
Tandarts- en mondhygiënistenpraktijk	4,800	55	30	-1,050	-6	-1,550	-9
Psychologie- en psychiatriepraktijk	3,300	30	30	-450	-4	-600	-5
Logopediepraktijk	700	10	12	-250	-4	-350	-5
Verloskundepraktijk	300	3	7	-150	-4	-250	-6
Jeugdgezondheidszorg	1,100	10	2	350	1	300	1
Verpleeghuis en verzorgingshuis	53,700	250	25	geen advieslijn opgesteld i.v.m. WOZO-programma			
Beschermd wonen	10,800	100	12	geen advieslijn opgesteld i.v.m. specifieke doelgroep			
Ziekenhuis	73,000	n.v.t.	4*	vanaf 30.000 HH	n.v.t.	n.v.t.	n.v.t.
Totale opgave in m2 voor zorg:				-4,050		-6,200	

* Er is in Hilversum 1 ziekenhuis, maar in de analyse wordt rekening gehouden met individuele panden. Dit zijn er 4.

Reguliere zorgvoorzieningen

Behoeft vanuit beleid

- In het document 'Hilversum: Een thuis voor alle leeftijden - Uitvoeringsagenda 2024-2030' wordt benadrukt dat zorgvoorzieningen zoals apotheken voor ouderen belangrijk zijn om binnen de 'pantoffelzone' te kunnen bereiken. Dit is de directe leefomgeving waarin essentiële voorzieningen zoals winkels, zorginstellingen, en ontmoetingsplekken op korte afstand goed en veilig bereikbaar zijn.
- In de 'Uitvoeringsnotitie Buurten 3.0' staat dat alle voorzieningen behorende tot de sociale basis in de directe omgeving van inwoners beschikbaar en makkelijk toegankelijk zijn. Onder de sociale basis verstaan we alle vormen van hulp en ondersteuning (informeel en formeel) in een buurt of wijk waar inwoners behoefte aan hebben. Als voorbeeld van de sociale basis worden onder meer buurthuizen en huisartsen genoemd.
- In de Regionale Gezondheidsmonitor van de GGD, het RIVM en het CBS zien we dat de inwoners in de wijken De Meent, Noordoost, Oost, Centrum, delen van Zuid en Zuidoost hun gezondheid relatief minder vaak als goed ervaren dan inwoners van Zuidoost en Noordwest. In een aantal van deze wijken is er een tekort aan huisartsen. Dit tekort is deels verklaarbaar doordat er in deze wijken relatief meer mensen wonen. Ook zijn ze dichter bevolkt dan de wijken Noordwest en Zuidoost. Toch is het belangrijk dat juist in de wijken waar mensen hun gezondheid als minder goed ervaren, er laagdrempelige toegang is tot voorzieningen als huisartsen, fysiotherapie en diëtistenpraktijken.

- Het woonzorg en seniorenbeleid streeft naar een aanbod van dagelijkse voorzieningen binnen een straal van ongeveer 600 meter. Dit wordt de pantoffelzone genoemd. Voor de hieronderzochte dagelijkse zorgvoorzieningen geldt dat deze allen een maximaal verzorgingsgebied hebben van 600 meter, uitgezonderd de verloskundige praktijk. Als de spreidingskaart geel of blauw kleurt betekent het dat de voorziening voldoende aanwezig is binnen de pantoffelzone.

Apotheken

Hilversum heeft nu zes apotheken meer dan volgens de advieslijn nodig is. In 2040 zijn er nog vijf apotheken meer dan de advieslijn voorschrijft. Voor deze berekening is de benchmark getoetst met cijfers van referentiegemeenten. In referentiegemeenten is 20m² per 1.000 inwoners beschikbaar, ruim lager dan de huidige beschikbare meters in Hilversum (30m² per 1.000 inwoners). Daarom houden we als advieslijn de bovenkant van de benchmark aan: 25m² per 1.000 inwoners. De landelijke advieslijn van het KNMP (Koninklijke Nederlandse Maatschappij ter bevordering van der Pharmacie) is 1 apotheek per 10.000 - 12.000 inwoners. Dat zou voor Hilversum ongeveer 8 apotheken betekenen. Met 17 locaties in de huidige situatie voldoet Hilversum hier ruim aan. De regionale koepel van apothekers (SAGO) bevestigt dat er in Hilversum een ruimer aanbod is aan apotheken dan in andere gemeenten. Ook ziet zij dat er op wijkniveau geen tekort aan apotheken bestaat.

De spreiding van apotheken kan wel tot tekorten leiden in diverse wijken. Zo zijn er tekorten in de Meent, Noordoost en Oost. Om na te gaan of de tekorten

problematisch zijn, is het belangrijk een vervolgesprek te voeren met partners zoals koepel van apothekers, huisartsen en wijkzorg.

Apotheken hebben in veel gevallen ook bezorgdiensten en lockers die invloed hebben op de spreiding en toegankelijkheid van de voorzieningen. In dit onderzoek is echter gekeken naar de vierkante meters. Bezorgdiensten en lockers zijn een van de manieren om te zorgen voor een bredere dekking van apotheken.

Diëtistenpraktijk

In Hilversum is een groot tekort aan diëtistenpraktijken: 10 in de huidige situatie en 12 in 2040. Op basis van de benchmark is er 15-20m² nodig per 1.000 inwoners in 2040. In de huidige situatie is er 10m² per 1.000 inwoners aanwezig. We houden de onderkant van deze benchmark aan. Dit past bij de beschikbare meters in de referentiegemeenten.

Uitgezonderd van het centrum, zien we een tekort in alle wijken. Het belang van diëtisten neemt toe met de toename van overgewicht en leefstijl gerelateerde gezondheidsproblemen. Extra aandacht om ruimte te geven aan deze groep zorgverleners kan wenselijk zijn. Dit past ook in de omslag die Hilversum graag wil maken van ziekte en zorg naar gedrag en gezondheid.

Fysiotherapeut

Er is in Hilversum een tekort van 4 fysiotherapeuten in 2025 en 6 in 2040. Op basis van de benchmark is er in 2040 een vraag van 45-65m² per 1.000 inwoners. De huidige beschikbaarheid is 60m² per 1.000 inwoners. We houden als advieslijn de bovenkant van de benchmark aan: 65m² per 1.000 inwoners in 2040. Om twee redenen: in referentiegemeenten is 80m² per 1.000 inwoners aanwezig, en de locaties van fysiotherapeuten zijn in Hilversum groter dan gemiddeld.

Professionals zien geen grote tekorten in Hilversum. Wel zien ze de aanwezigheid van veel kleinschalige praktijken verspreid over Hilversum (in plaats van clustering van zorgdiensten binnen een locatie). Ook is er een verschil in kwaliteit. Er is een wens van fysiotherapeuten om liever in clusters met andere gezondheidszorgverleners te werken en in moderne gebouwen. Op basis van de spreidingskaart zien we het tekort aan fysiotherapeuten terug in bijna alle wijken van Hilversum.

Huisarts

De Landelijke Huisartsen Vereniging (LHV) schrijft voor dat er per 1.000 patiënten 70m² BVO ruimte nodig is voor huisartsenpraktijken. We adviseren deze richtlijn te volgen. In de huidige situatie is er 40m² per 1.000 inwoners aanwezig. Als we deze advieslijn voor Hilversum doorvoeren, vertaalt dit zich in een groot tekort aan ruimte voor huisartsen: 2.250m² in de huidige situatie en 2.950m² in 2040. De advieslijn van de LHV is aan de hoge kant omdat deze uitgaat van een ambitie. Hierin zit ook ruimte inbegrepen voor ondersteunende diensten zoals de praktijkondersteuner huisarts (POH) en POH-Jeugd die in steeds meer

huisartsenpraktijken actief zijn. Uit gesprekken met de LHV komt naar voren dat veel huisartsen (door heel Nederland) nu genoegen nemen met een kleinere oppervlakte vanwege de hoge huurkosten voor locaties. Dit betekent ook dat er te weinig ruimte kan zijn voor extra spreekruimte voor extra diensten waar de huisarts de laatste jaren verantwoordelijk voor is geworden. De LHV stelt dat een kleinere praktijk invloed heeft op de kwaliteit van de zorg.

Het huidige tekort aan praktijken wordt nu niet ervaren door huisartsen. Zij geven wel aan dat er lokaal tekorten ontstaan omdat praktijken vol raken. De Regionale Huisartsen Organisatie Gooi & Omstreken (RHOGO) wil de handen ineenslaan met de gemeente. Samen wil zij een beter kwantitatief beeld krijgen van de lokale ruimtebehoefte en toekomstplannen van huisartsenpraktijken. Met deze advieslijnen is een eerste stap gezet.

De spreidingskaart is gebaseerd op de benchmark, en niet op de hogere advieslijn van de LHV. De hogere advieslijn en de daarbij horende tekorten, betekenen dat de tekorten groter zijn dan nu worden weergegeven in de kaart.

We zien dat de villawijk Noordwest blauw kleurt. De bevolkingsdichtheid in deze wijk is laag en er zijn veel huisartsen gevestigd. Hier zijn nog veel praktijken aan huis gevestigd, dit is kwetsbaar: wanneer de huisarts stopt, verdwijnt daarmee ook vaak de praktijk. In Noordoost, Oost en Zuid is wel behoefte aan meer huisartsen. Uit gesprekken blijkt dat huisartsenpraktijken vol raken en dat dit met name geldt in Oost. Door verder te reizen naar aangrenzende wijken wordt in die behoefte voorzien. Daarmee voldoet de gemeente niet aan haar doelstelling oudere mensen binnen pantoffelzone toegang tot de huisarts te bieden.

Tandarts

Er is in 2025 een tekort van 6 tandartsen. Dit loopt in 2040 verder op naar een tekort van 9 tandartsen. De landelijke benchmark geeft aan dat er in Hilversum een vraag is van 45-70m² per 1.000 inwoners voor tandartspraktijken. In referentiegemeenten is er 45m² per 1.000 inwoners beschikbaar. In Hilversum is 55m² per 1.000 inwoners beschikbaar. In Hilversum zijn de tandartspraktijken relatief groot. Dat betekent dat er meer vierkante meters zijn, verspreid over minder locaties. Ook zijn veel praktijken aan huis gevestigd. Daarmee is er een groter risico dat deze locaties worden opgeheven wanneer de tandarts ermee stopt. Om deze redenen houden we daarom het midden van de benchmark aan: 60m² per 1.000 inwoners.

Bijna alle buurten hebben een hogere behoefte aan tandartsen dan nu beschikbaar is. Voor de wijk Noordwest geldt dat hier al relatief veel tandartsen aan huis gevestigd zijn waardoor ruim in de behoefte wordt voorzien. Hoewel de Meent qua aanbod wordt voorzien door de beschikbaarheid van tandartsen in Bussum, heeft de wijk zelf nog geen tandarts. Wanneer we de uitgangspunten van de Woonzorgvisie volgen zou het huisvesten van een tandarts in deze wijk wenselijk zijn. Zo wordt deze voorziening ook beschikbaar binnen de pantoffelzone van deze wijk.

Psycholoog- en psychiatriepraktijk

In Hilversum is een tekort van 4 psycholoog- en psychiatriepraktijken (eerstelijnspsychologen binnen de basis GGZ) in de huidige situatie en een tekort van 5 praktijken in 2040. In 2040 is er op basis van de benchmark 35-45m² nodig per 1.000 inwoners. In de huidige situatie is er in Hilversum 30m² per 1.000 inwoners beschikbaar. We houden de onderkant van de benchmark aan. Dit past bij de beschikbare meters in de referentiegemeenten en de huidige beschikbaarheid in Hilversum. Echter, de psychische nood in de samenleving groeit ook (recent rapport Raad voor de Volksgezondheid, september 2025). Dit vraagt om preventieve laagdrempelige hulp.

Het tekort aan psychische zorg is op de spreidingskaart vooral zichtbaar in de wijken Zuid, Centrum en Oost van de gemeente. Ook in de Meent is een tekort aan psychische zorg, maar dit is onderbelicht omdat de buurgemeente hierin kan voorzien.

Logopediepraktijk

Er is in Hilversum in de huidige situatie een tekort aan 4 voorzieningen voor logopedie en 5 voorzieningen in 2040. Op basis van de benchmarkanalyse is er in 2040 15-20m² per 1.000 inwoners nodig. In de huidige situatie is er 10m² per 1.000 inwoners beschikbaar. We houden de onderkant van de benchmark aan, op basis van de vierkante meters in referentiegemeenten en de relatief kleine locaties van voorzieningen in Hilversum. Professionals geven aan dat de meeste logopediepraktijken in Hilversum wachtlijsten hebben van enkele maanden tot een half jaar. Dit bevestigt de behoefte aan uitbreiding.

Verloskundigenpraktijk

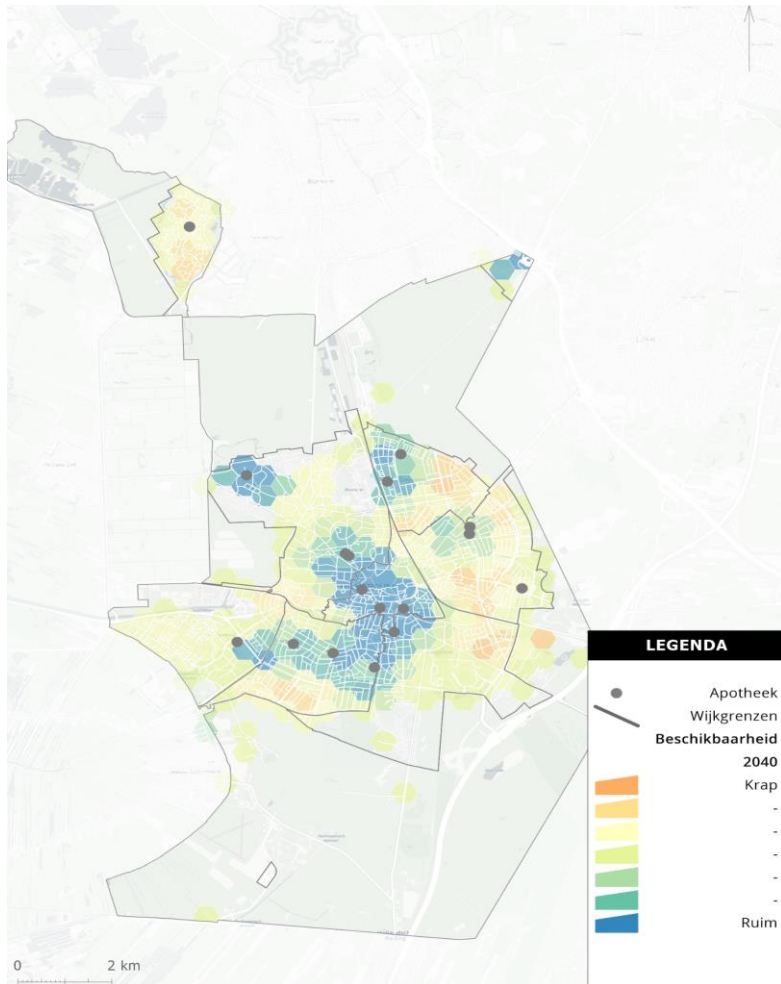
Er is in Hilversum een tekort van 4 verloskundigenpraktijken in 2025 en 6 in 2040. De benchmark geeft aan dat 5m² per 1.000 inwoners benodigd is, in de huidige situatie is er 3m² beschikbaar per 1.000 inwoners (in de kwantitatieve rapportage worden getallen afgerond op 5m²). In de Omgevingsvisie wordt gesteld dat het belangrijk is om gezondheidscentra met een breed scala van voorzieningen en ondersteuningsmogelijkheden geïntegreerd te hebben in de wijk. Verloskundigenpraktijken behoren ook tot de reguliere zorg van een specifieke doelgroep. Er kan gekeken worden naar het integreren van verloskundigenpraktijken in de realisatie van nieuwe zorgcentra.

Conclusie

Het zorgaanbod in Hilversum is krap, voor veel reguliere zorgvoorzieningen, zien we een tekort. De spreiding van zorgvoorzieningen laat zien dat bewoners in sommige wijken betere toegang hebben tot dagelijkse zorg dan andere bewoners. Ook vanuit de doelstelling om diverse zorgvoorzieningen binnen de pantoffelzone van bewoners te hebben, vraagt dit aandacht. Bepaalde wijken hebben op meerdere vlakken tekorten dan andere: Zuid, Noord, Noordoost. Twee wijken lijken steeds voldoende voorzieningen te hebben, de villawijk Noordwest en de Meent. De kwetsbaarheid van de villawijk is dat voorzieningen veelal aan huis zijn gevestigd. Als een zorgverlener stopt, dan verdwijnt vaak ook deze praktijk.

Het beeld voor het zorgaanbod in de Meent is een aandachtspunt, want inwoners uit de Meent moeten niet per definitie hoeven te leunen op de voorzieningen in de buurgemeente. De toegankelijkheid van voorzieningen voor de oudere inwoners van De Meent, zonder auto of minder goed ter been, staat daarmee onder druk. Nu er een woonzorglocatie met extra woningen wordt gerealiseerd ligt hier een kans om aanvullende zorgvoorzieningen te realiseren. Dat zou passen bij de wens, zoals ondermeer benoemt in de Woonzorgvisie 2025-2030, om voorzieningen nabij te hebben voor senioren. De vergrijzing zet door in de Meent, waardoor het opportuun is voor de leefbaarheid en zelfstandigheid van deze vergrijzende doelgroep om het aanbod van dagelijkse zorgvoorzieningen in de Meent zelf te versterken.

Apotheek



Definitie

Openbare apotheken en apotheekhoudende huisartsen.

Huidige beschikbaarheid

30 m² per 1.000 inwoners

2.600 m² BVO

Opgave in 2025

Ruimer aanbod van 6 voorzieningen

+ 850 m² BVO

Opgave in 2040

Ruimer aanbod van 5 voorzieningen

+ 800 m² BVO

Schaal

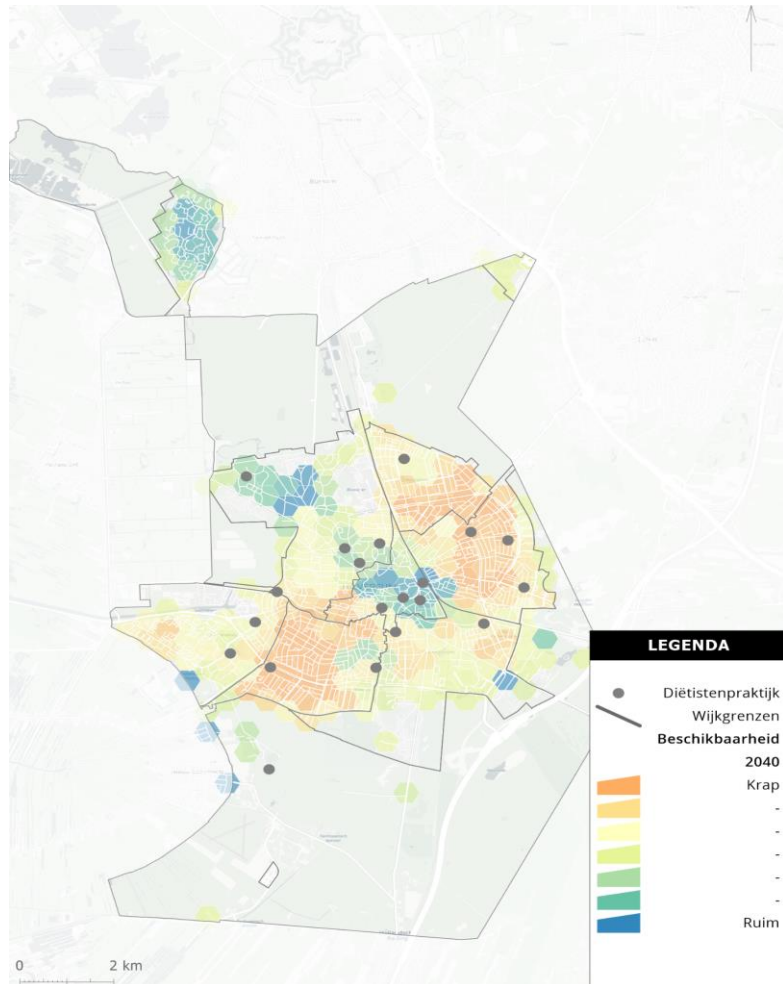
Buurt

Gemiddelde omvang locatie

150 tot 250 m² BVO

Verzorgingsgebied van de voorziening: 500 meter.

Diëtistenpraktijk



Definitie

Zelfstandig of aan huis gevestigde diëtisten.

Huidige beschikbaarheid

10 m² per 1.000 inwoners

900 m² BVO

Opgave in 2025

Tekort van 10 voorzieningen

Ten minste 550 m² BVO

Opgave in 2040

Tekort van 12 voorzieningen

Ten minste 650 m² BVO

Schaal

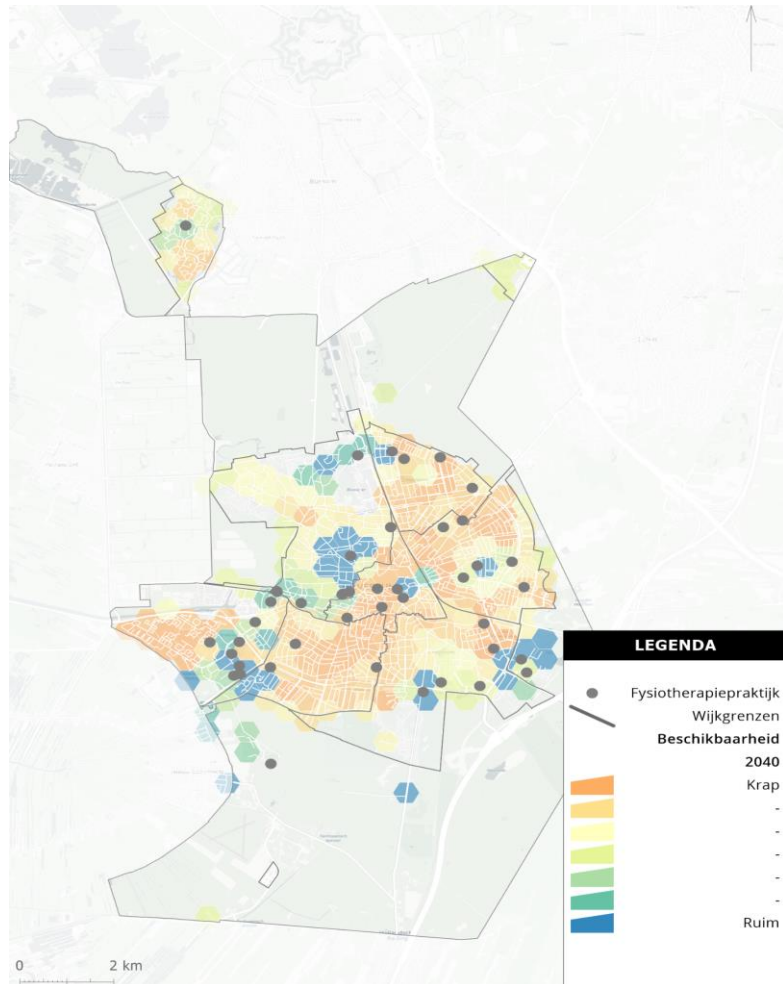
Buurt

Gemiddelde omvang locatie

50 m² BVO

Verzorgingsgebied van de voorziening: Min 300 (stedelijk) tot max 600 meter (woonwijk)

Fysiotherapiepraktijk



Definitie

Zelfstandig of aan huis gevestigde fysiotherapeuten.

Huidige beschikbaarheid

60 m² per 1.000 inwoners
6.500 m² BVO

Opgave in 2025

Tekort van 4 voorzieningen
ofwel 550 m² BVO

Opgave in 2040

Tekort van 6 voorzieningen
ofwel 950 m² BVO

Schaal

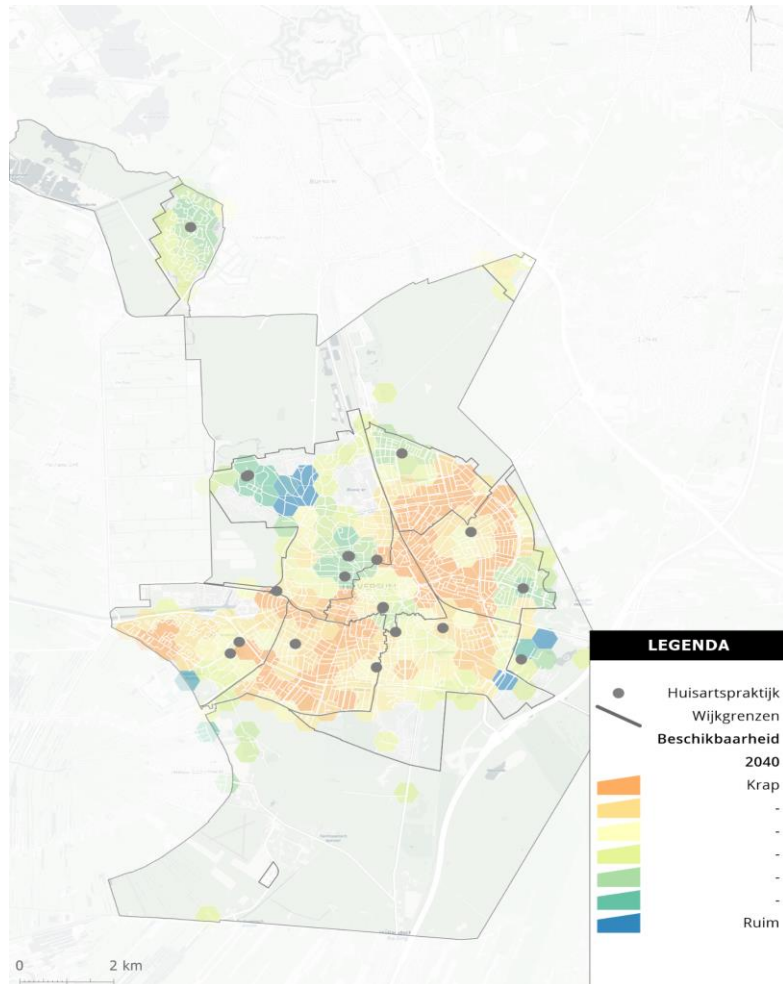
Buurt

Gemiddelde omvang locatie

100 tot 150 m² BVO

Verzorgingsgebied van de voorziening: Min 200 (stedelijk) tot max 300 meter (woonwijk)

Huisartsenpraktijk



Definitie

Zelfstandig of aan huis gevestigde huisartsen, maar ook huisartsenposten. Dit is inclusief POH en POH-jeugd.

Huidige beschikbaarheid

40 m² per 1.000 inwoners

3.200 m² BVO

Opgave in 2025

Tekort van 10 voorzieningen

Ten minste 2.250 m² BVO

Opgave in 2040

Tekort van 13 voorzieningen

Ten minste 2.950 m² BVO

Schaal

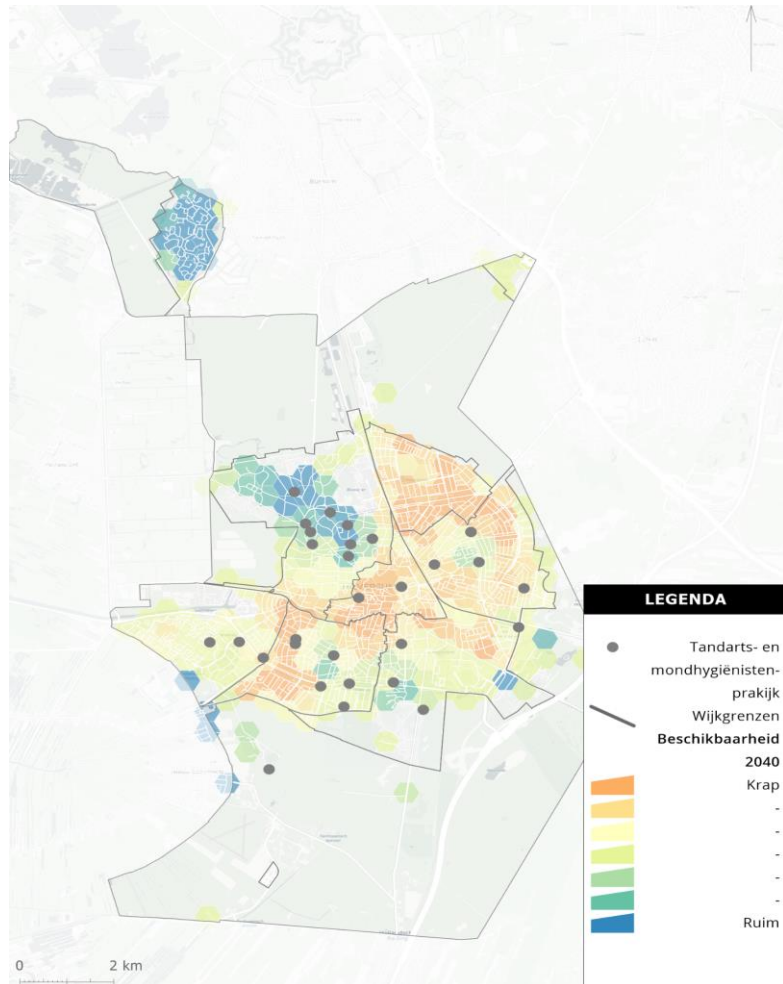
Buurt

Gemiddelde omvang locatie

150 tot 200 m² BVO

Verzorgingsgebied van de voorziening: Min 300 (stedelijk) tot max 500 meter (woonwijk)

Tandarts- en mondhygiënisten praktijk



Definitie

Zelfstandig gevestigde tandartsen en/of mondhygiënisten.

Huidige beschikbaarheid

55 m² per 1.000 inwoners

4.800 m² BVO

Opgave in 2025

Tekort van 6 voorzieningen

Ten minste 1050 m² BVO

Opgave in 2040

Tekort van 9 voorzieningen

Ten minste 1550 m² BVO

Schaal

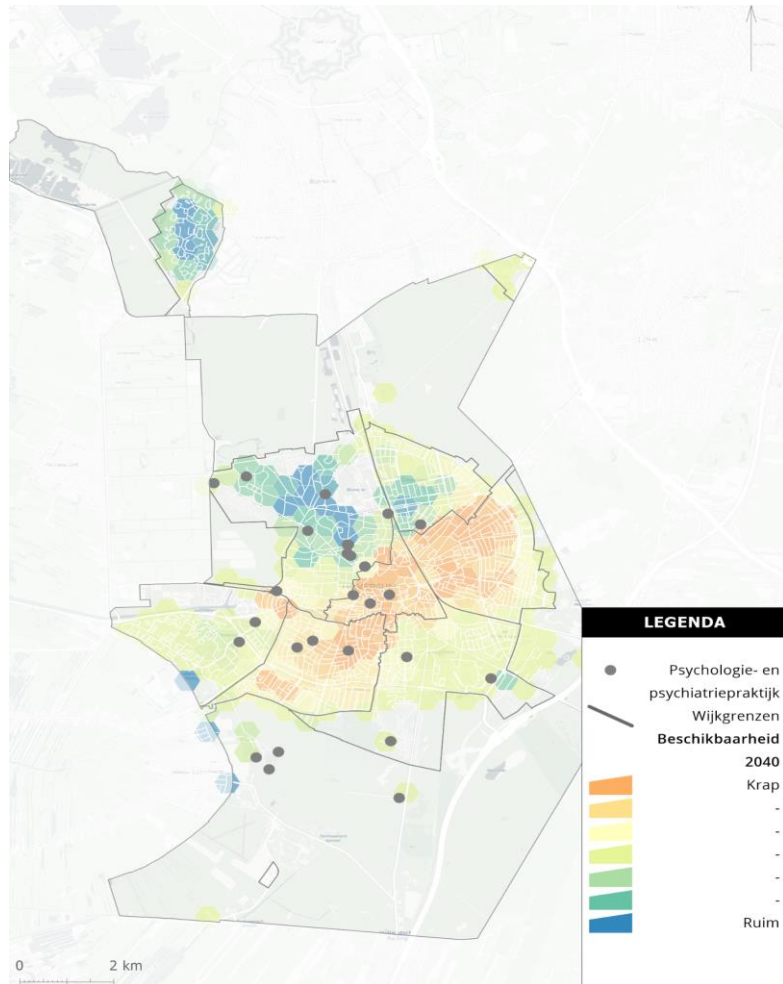
Buurt

Gemiddelde omvang locatie

100 tot 150 m² BVO

Verzorgingsgebied van de voorziening: Min 300 (stedelijk) tot max 400 meter (woonwijk)

Psychologie- en psychiatriepraktijk



Definitie

Zelfstandig of aan huis gevestigde psychologen en psychiaters. Binnen deze categorie vallen enkel de eerstelijnspsychologen binnen de basis GGZ (dus exclusief gespecialiseerde psychologen zoals kinderpsycholoog of orthopedagoog).

Huidige beschikbaarheid

30 m² per 1.000 inwoners

3.300 m² BVO

Opgave in 2025

Tekort van 4 voorzieningen

Ten minste 450 m² BVO

Opgave in 2040

Tekort van 5 voorzieningen

Ten minste 600 m² BVO

Schaal

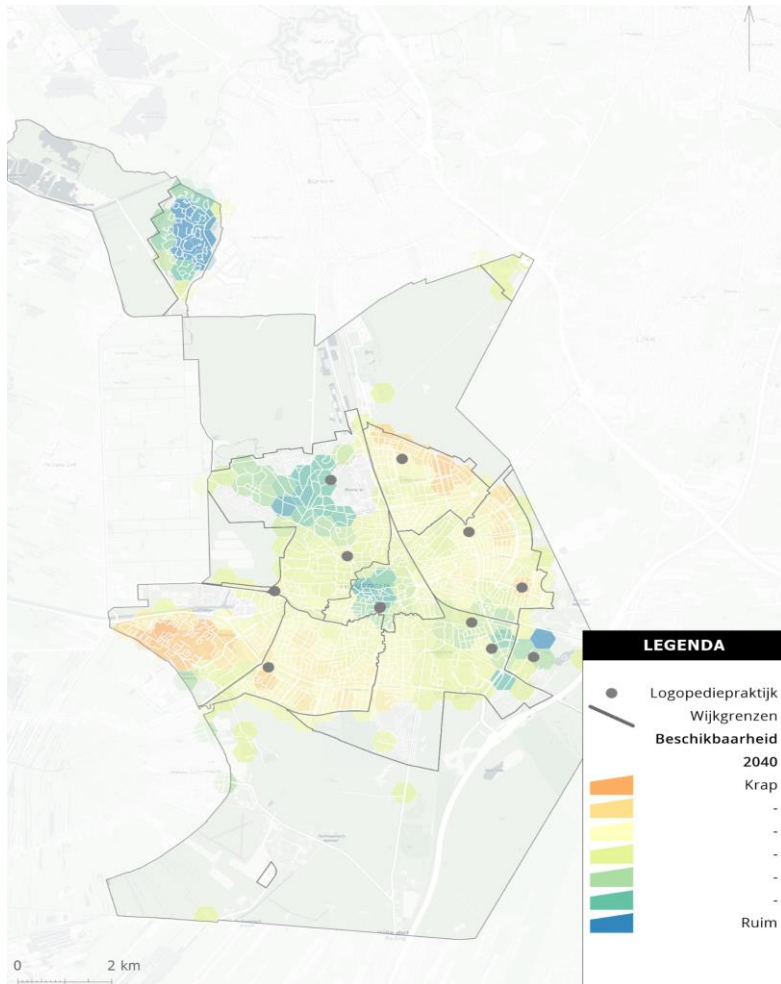
Buurt

Gemiddelde omvang locatie

50 tot 100 m² BVO

Verzorgingsgebied van de voorziening: Min 300 (stedelijk) tot max 500 meter (woonwijk)

Logopediepraktijk



Definitie

Zelfstandig of aan huis gevestigde logopedisten.

Huidige beschikbaarheid

10 m² per 1.000 inwoners
600 m² BVO

Opgave in 2025

Tekort van 4 voorzieningen
Ten minste 250 m² BVO

Opgave in 2040

Tekort van 5 voorzieningen
Ten minste 350 m² BVO

Schaal

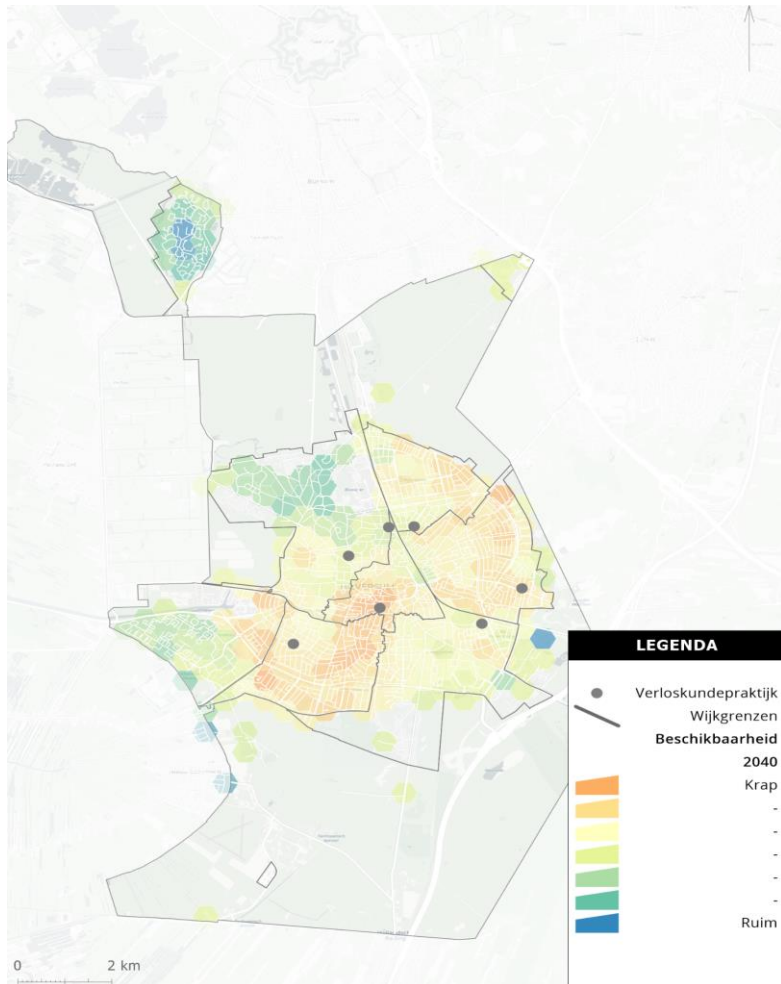
Wijk/buurt

Gemiddelde omvang locatie

100 tot 200 m² BVO

Verzorgingsgebied van de voorziening: Min 400 (stedelijk) tot max 600 meter (woonwijk)

Verloskundepraktijk



Definitie

Zelfstandig gevestigd of aan huis gevestigde verloskundigen.

Huidige beschikbaarheid

5 m² per 1.000 inwoners
300 m² BVO

Opgave in 2025

Tekort van 4 voorzieningen
Ten minste 150 m² BVO

Opgave in 2040

Tekort van 6 voorzieningen
Ten minste 250 m² BVO

Schaal

Wijk/buurt

Gemiddelde omvang locatie

50 tot 100 m² BVO

Verzorgingsgebied van de voorziening: Min 900 (stedelijk) tot max 1.800 meter (woonwijk)

Zorg voor (kwetsbare) doelgroepen

Jeugdgezondheidszorg

Hilversum heeft twee voorzieningen voor jeugdgezondheidszorg, in Oost en in Zuidwest. In de spreidingskaart zien we twee grote locaties (gemiddeld 550m²). Zowel in de huidige situatie als in 2040 zou er ruimte zijn voor ongeveer 1 aanvullende voorziening. De vraag volgens de benchmark is 5-10m² per 1.000 inwoners. We kiezen ervoor de bovenkant van deze benchmark aan te houden: zowel in Hilversum als in referentiegemeenten is op dit moment 10m² per 1.000 inwoners aanwezig.

Professionals geven aan dat er geen tekort is, maar dat de voorzieningen in sommige gevallen gedateerd zijn en er behoefte is aan “eigentijdse opvoedondersteuning”.

De Gemeente Hilversum streeft ernaar om zorg/ondersteuning voor kinderen, jeugd en ouders meer op wijkniveau te organiseren, passend bij de behoeften van de wijk (het kinder- en jongerenwerk). In het programma Jeugd en Onderwijs staat beschreven dat samenwerking tussen jeugdhulp en onderwijs preventief belangrijk is. Jeugd- en jongerencoaches worden ingezet op verschillende typen onderwijs. Ook sport- en speelplekken spelen een belangrijke rol.

Verpleeghuis en verzorgingshuis

Het landelijke programma ‘Wonen, Ondersteuning en Zorg voor Ouderen’ (WOZO) is erop gericht om ouderen zo lang mogelijk thuis zelfstandig te laten wonen, met de norm “zelf als het kan, thuis als het kan, digitaal als het kan”. Binnen dit

programma wordt ingezet op extramuralisering en oplossen van zorg in de wijk en in zorggeschikte en geclusterde woningen in plaats van in verpleeghuizen en verzorgingshuizen. Om deze reden is er geen advieslijn opgesteld voor deze voorziening.

Met haar Woonzorgvisie laat Hilversum zien hoe het richting geeft aan de woonzorgopgave waarin voor ouderen de focus ligt op langer thuis wonen in een woning die past bij de zorg die nodig is. Ook geven ouderen zelf aan meer interesse te hebben in woonvormen als een hofje, aanleunwoning of woongroep dan in een verpleeghuis (WiMRA, 2023, uit de Woonzorgvisie Hilversum).

Beschermd wonen

Uit het beleidsplan Bescherming en Opvang (2022-2025) blijkt dat de vraag naar beschermde woonvormen de afgelopen jaren is toegenomen. Er zijn te weinig geschikte fysieke locaties om extra plekken te realiseren. Aanvullend blijkt dat steeds meer inwoners doorstromen van beschermd wonen naar ‘beschermd thuis’, waardoor de behoefte aan intramurale voorzieningen afneemt (en de behoefte aan goede ondersteunende voorzieningen in de buurt toeneemt).

Het aantal jongeren dat een beroep doet op beschermd wonen neemt toe, mede doordat er onvoldoende alternatieven zijn, zoals begeleid wonen of kamertraining. Hilversum heeft bovendien een regiofunctie op het gebied van bescherming en opvang. Hierdoor maken ook omliggende gemeenten gebruik van deze voorzieningen.

Beschermd versus begeleid wonen

Beschermd wonen is voor volwassenen met psychische of psychosociale problemen die niet zelfstandig kunnen wonen en intensieve begeleiding en toezicht nodig hebben. Zij wonen in een beschermde woonomgeving, zoals een instelling of kleinschalige woonvorm, waar 24 uur per dag hulp beschikbaar is.

Begeleid wonen daarentegen is gericht op mensen die grotendeels zelfstandig kunnen wonen, maar nog hulp nodig hebben bij bijvoorbeeld administratie, structuur of sociale contacten. De begeleiding is ambulante: een hulpverlener komt op afspraak langs terwijl de hulpvrager in een eigen woning woont.

Ziekenhuis

Hilversum heeft één ziekenhuis en heeft hiermee een regiofunctie. De advieslijn voor de voorziening van het ziekenhuis is gebaseerd op het kantelpunt.

Kantelpunten laten zien vanaf hoeveel huishoudens in Nederland een bepaalde voorziening aanwezig is (en daarmee een indicatie geeft vanaf hoeveel huishoudens ongeveer behoefte ontstaat aan een voorziening). Voor een ziekenhuis is dit wanneer het aantal huishoudens 30.000 of meer is. Hilversum voldoet aan deze advieslijn.

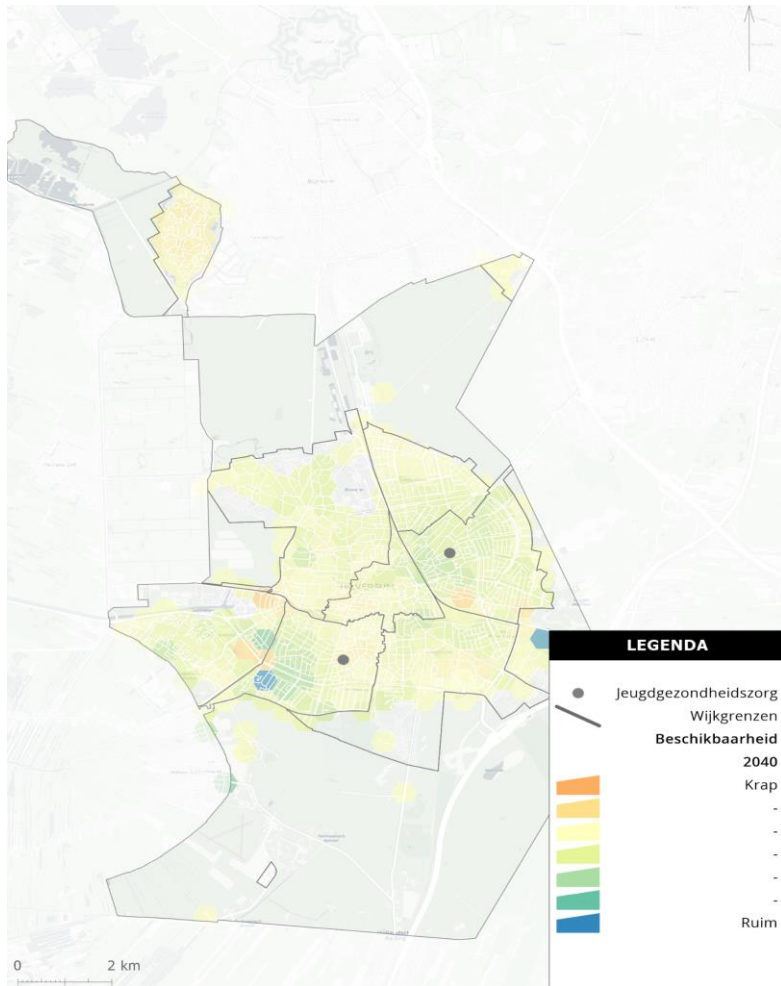
Conclusie

De bredere gezondheidszorg in Hilversum heeft te maken met een groeiende vraag, grote personeelskrapte en de noodzaak om de infrastructuur in de wijken te versterken om aan deze vraag te voldoen. Dit is ook een landelijke uitdaging.

Het versterken van ondersteunende voorzieningen in de wijk speelt een belangrijke rol in de oplossing. Een lagere inzet van verzorg- en verpleeghuizen en het ziekenhuis, vraagt meer van professionals op wijkniveau, beschikbaarheid en nabijheid van reguliere zorg (huisartsen, apotheek, fysiotherapeut, diëtist ed.) nabij en een grote inzet op preventieve interventies. Bij dit laatste gaat het ook om goede openbare ruimte, laagdrempelige ontmoetingsplekken, ruimte voor inwonersinitiatieven en betere trage mobiliteit. Dit sluit aan bij het gemeentelijk beleid dat inzet op de verschuiving van ziekte en zorg naar gedrag en gezondheid.

Over het algemeen wordt de ruimte voor specifieke doelgroepen, zoals mensen met een psychiatrische achtergrond of verslavingsproblematiek gevonden in de sociale voorraad in buurten die al sociaal kwetsbaarder zijn. Dit legt extra druk op de inwoners in deze buurten. Het goed met elkaar samenleven vraagt aandacht voor zowel de ondersteuning voor de specifieke doelgroepen in de wijk die specialistische hulp nodig hebben, als voor de ondersteuning voor de overige inwoners in de buurt. In een eventueel spreidingsbeleid van voorzieningen zou ervoor gekozen kunnen worden om deze voorzieningen beter te spreiden. Dit sluit aan bij de gedachte om ongelijk te investeren voor gelijke kansen en om de leefbaarheid in deze wijken te versterken.

Jeugdgezondheidszorg



Definitie

Omvat alle consultatiebureaus en CJG (Jeugd en Gezin)-locaties (en alle gecombineerde locaties). Jeugd en Gezin is de plek waar ouders, aanstaande ouders en jongeren (tot 23 jaar) terecht kunnen met allerlei vragen over opvoeden en opgroeien.

Huidige beschikbaarheid

10 m² per 1.000 inwoners

1.100 m² BVO

Opgave in 2025

Ruimer aanbod van 1 voorziening

Ten minste 300 m² BVO

Opgave in 2040

Ruimer aanbod van 1 voorziening

Ten minste 350 m² BVO

Schaal

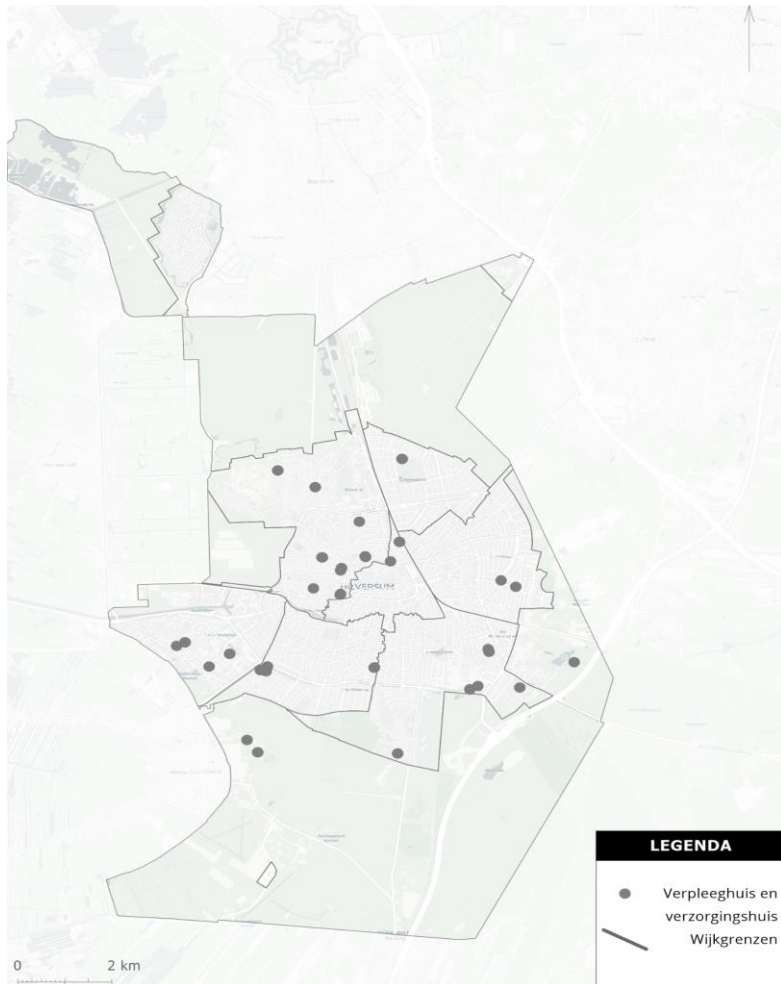
Wijk/buurt

Gemiddelde omvang locatie

200 tot 300 m² BVO

Verzorgingsgebied van de voorziening: Min 1.200 (stedelijk) tot max 2.600 meter (woonwijk).

Verpleeghuis en verzorgingshuis



Definitie

Locaties voor intramurale zorg waar senioren (65+) verblijven die niet meer zelfstandig kunnen wonen, met 24-uurs zorg en ondersteuning.

Huidige beschikbaarheid

250 m² per 1.000 inwoners

53.700 m² BVO

Schaal

Regio

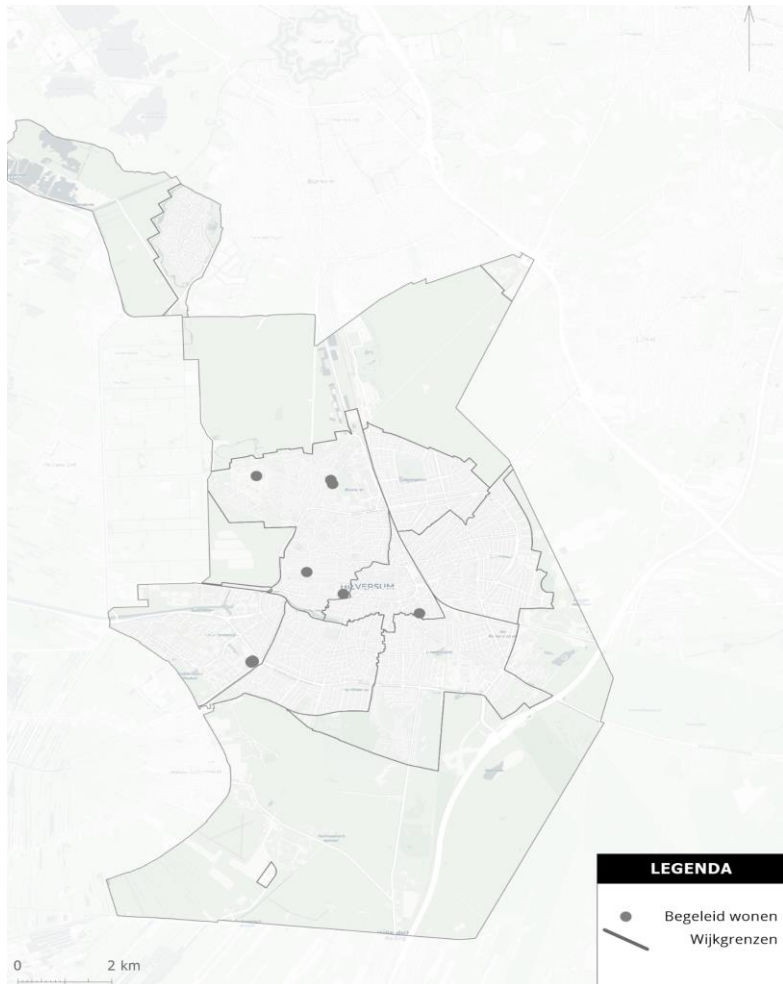
Gemiddelde omvang locatie

700 tot 1.500 m² BVO

Toelichting

Door de tekorten in de zorg is de landelijke focus (WOZO-programma: Wonen, Ondersteuning en Zorg Ouderen): “zelf als het kan, thuis als het kan en digitaal als het kan”. Dit is gericht op extramuralisering en oplossen van zorg in de wijk via zorggeschikte en geclusterde woningen. Dit betekent dat huidige intramurale locaties enkel worden behouden (of afgeschaald), maar niet verder worden uitgebreid. Om deze reden is er geen advieslijn opgesteld voor deze voorziening.

Beschermd wonen



Definitie

Alle intramurale beschermd wonen locaties (WMO en WLZ) aangevuld met maatschappelijke opvang zoals Skaeve Huse, daklozenopvang, crisisopvang volwassenen, crisisopvang jongeren en tussenvoorziening gezinnen.

Huidige beschikbaarheid

100 m² per 1.000 inwoners

10.800 m² BVO

Schaal

Regio

Gemiddelde omvang locatie

650 tot 1.350 m² BVO

Toelichting

We hanteren geen advieslijn voor beschermd wonen. De berekening die Springco kan doen is op basis van aantal inwoners, terwijl beschermd wonen een voorziening is waarvan gebruik gemaakt wordt door een specifieke groep inwoners.

Ziekenhuis



Definitie

Een instelling waar medische zorg wordt verleend, inclusief diagnostiek, behandeling en verpleging van patiënten.

Huidige beschikbaarheid

1 Ziekenhuis

73.000 m² BVO

Schaal

Regio

Gemiddelde omvang locatie

10.000 tot 30.000 m² BVO

Verzorgingsgebied van de voorziening: Min 3.000 (stedelijk) tot max 5.500 meter (woonwijk)

Ruimte voor onderwijs en kinderopvang

Overzicht huidige beschikbaarheid en opgave

Ruimte voor onderwijs en kinderopvang	Beschikbaarheid huidige situatie (in m2 BVO)			Opgave o.b.v. advieslijn			
	totaal	per 1.000 inw.	aantal	2025 m2	aantal	2040 m2	aantal
Basisschool	55,600	-	44	7,850	6	5,700	5
Middelbare school	65,800	-	17	3,000	1	100	0
Speciaal onderwijs	17,000	-	11	-2,350	-1	-2,850	-2
Buitenschoolse opvang	11,500	4.6 per kindplaats	35	-3,400	-10	-3,900	-11
Kinderdagverblijf		8.6 per kindplaats	47	-650	-1	-2,150	-6
HBO	Hilversum heeft geen eigen HBO maar wel associate degree-samenwerkingen.			HBO lijkt passend voor de omvang van de gemeente.			
MBO	50,900	275	12	0	0	0	0
Totale opgave in m2 voor onderwijs en kinderopvang:				4,450		-3,100	

Ruimte voor onderwijs en kinderopvang

Behoeftte vanuit beleid

- In de Hilversumse Educatieve Agenda 2024-2027 wordt beschreven dat het aantal leerlingen in het Hilversumse onderwijs gestaag toeneemt. Door de groei van Hilversum (meer woningbouw), (arbeids)migratie, de toestroom van Oekraïners en de toename van kinderen van expats wordt verwacht dat het aantal leerlingen in het basisonderwijs met 415 leerlingen toeneemt en voor het voortgezet onderwijs geldt een groei met 293 leerlingen voor het jaar 2042. Deze groei brengt een uitdaging met zich mee voor zowel het onderwijs, de kinderopvang als de gemeente. De mate van groei (en krimp) heeft invloed op de onderwijshuisvestingsbehoefte.
- In het Integraal Huisvestingsplan Onderwijs 2024-2039 wordt gesteld dat het absorptievermogen van bestaande scholen het toenemend aantal leerlingen op korte en middellange termijn kan opvangen. Dit wordt gemeentebreed gemonitord, zodat tijdig kan worden gehandeld wanneer dat nodig is.

Basisonderwijs, middelbaar onderwijs en speciaal onderwijs

Voor basisonderwijs, middelbaar onderwijs en speciaal onderwijs volgen de advieslijnen het Integraal Huisvestingsplan 2024-2039 en de Verordening huisvesting onderwijs van de gemeente Hilversum uit 2022. De opgave is gebaseerd op de leerlingprognose van 2024, waarbij is uitgegaan van het woningbouwprogramma van 2024 (circa 5.000 woningen). De nieuwe leerlingprognose van 2025 is nog niet vertaald naar een ruimtelijke opgave. In het

IHP 2024-2039 is tevens afgesproken om een meting uit te voeren om het werkelijk aantal m² BVO per schoolgebouw vast te stellen.

De op dit moment gebruikte methode beperkt de mate waarin de daadwerkelijke huisvestingsbehoefte kan worden bepaald. De onderliggende oorzaak hiervan is dat zowel de kwaliteit van de beschikbare vierkante meters onderwijshuisvesting als de leerlingprognose beperkingen kennen. Het aantal vierkante meter BVO komt niet altijd overeen met de daadwerkelijk bruikbare ruimte. Ook zijn de prognoses gebaseerd op historische trends, waardoor onverwachte veranderingen in schoolkeuzes slechts beperkt worden meegenomen.

Toelaatbaarheidsverklaringen bepalen in het speciaal onderwijs welke leerlingen kunnen instromen. Daarbij verschilt de behoefte aan spreiding per onderwijssector. Zo heeft het basisonderwijs bijvoorbeeld een functie waarbij nabijheid belangrijk is, terwijl voortgezet en gespecialiseerd onderwijs meer regionaal is georganiseerd. Daarnaast speelt ook mee dat veel basisscholen in Hilversum bovendien relatief grote oppervlaktes hebben door hun historische bouw. Tegelijkertijd kan deze historische bouw beperkingen geven aan de mate van efficiëntie waarmee de scholen kunnen worden ingericht.

Ondanks het ontbreken van benchmarkgegevens en een volledige nul-meting is gekozen om bij de advieslijnen voor basis- en voortgezet onderwijs het IHP en de Verordening als basis te nemen. Dit, omdat de enige bestuurlijk vastgestelde en breed gedragen kaders zijn die momenteel beschikbaar zijn. Alternatieve methoden zouden door het gebrek aan betrouwbare data geen grotere zekerheid bieden en zelfs tot schijnzekerheid kunnen leiden. Na het uitvoeren van de 0-meting en het actualiseren van het IHP en de verordening kunnen de voorgestelde advieslijnen worden heroverwogen.

Op basis van bovenstaande wordt geconcludeerd dat er in Hilversum voldoende ruimte is voor basisonderwijs, zowel in 2025 (+7.850m²) als in 2040 (+5.700m²). De verordening gaat hierbij uit van 200m² als vaste voet en 5,03m² per leerling.

Ook is er voldoende ruimte voor middelbaar onderwijs, zowel in 2025 (+3.000m²) als in 2040 (+100m²). Conform de verordening wordt hier een vaste voet van 117 tot 980 gehanteerd en 4,41 tot 7,07m² per leerling (afhankelijk van de onderwijsvorm).

Voor speciaal onderwijs geldt een tekort van 2.350m² (1 voorziening) in de huidige situatie en -2.850m² (2 voorzieningen) in 2040.

Buitenschoolse opvang en kinderdagverblijf

Net als op veel andere plekken in Nederland is er in Hilversum een tekort aan buitenschoolse opvang en kinderdagverblijven. Het tekort voor buitenschoolse opvang is in de huidige situatie ongeveer 10 voorzieningen en in 2040 loopt dit op naar 11 voorzieningen. Voor kinderdagverblijven is er een tekort van 1 voorziening in de huidige situatie en 6 voorzieningen in 2040. Als uitgangspunt is de richtlijn van het Waarborgfonds Kinderdagopvang gebruikt: voor BSO is dit 7-8m² per kindplaats. Voor kinderdagverblijven 9-10 m² per kindplaats. Deze richtlijn gaat uit van de specifieke doelgroep voor BSO en kinderdagverblijven en is passender dan een berekening per 1.000 inwoners (algemeen). In de berekening is gerekend met een prognose van het bijbouwen van 3.400 woningen (ABF, 2025). De ambitie van de gemeente is 6.000 woningen. Dit betekent dat het tekort groter zou kunnen worden als er meer gezinnen bijkomen dan verwacht.

Het IHP 2024-2039 ziet mogelijkheden tot de realisatie van Integrale Kindcentra (IKC's) bij nieuwbouwlocaties. Onderwijs en kinderopvang worden hierin met elkaar verbonden op één locatie. Het is ingewikkelder om te realiseren, maar heeft voor de toekomst wel de voorkeur. In de bestaande bouw is dit ingewikkelder, omdat scholen vaak in monumentale gebouwen zijn gehuisvest. Doordat we de advieslijn van het Waarborgfonds aanhouden, kunnen we geen uitspraken doen over de spreiding op basis van spreidingskaarten.

Uit gesprekken met professionals blijkt dat er een uitdaging ligt voor locaties voor voorschoolse educatie (VE). De aanwezigheid en spreiding is goed, maar er is steeds meer sprake van segregatie tussen VE-locaties en kinderdagverblijven. Dit komt doordat tweeverdieners vaker gebruikmaken van kinderdagopvang en zij over het algemeen een hogere sociaaleconomische status hebben. Hierdoor zien we dat op VE-locaties met peuteropvang steeds meer kinderen zitten met een VE-indicatie waardoor er “zware-doelgroeplocaties” ontstaan. Ook zien we een ontwikkeling dat voor een deel van de kinderen met een VE-indicatie de problematiek zwaarder is dan alleen een risico op onderwijsachterstand op taal, rekenen of motorische ontwikkeling. Voor deze groep is de ondersteuning die aangeboden wordt op een VE-locatie niet voldoende.

Landelijk blijkt het combineren van VE, peuterspeelzalen en BSO vaak een uitdaging vanwege de organisatie van het multifunctioneel ruimtegebruik. In het onlangs in Hilversum geopende Bloemrijk wordt juist aangegeven dat er geen problemen zijn. Op deze locatie wordt juist geprofiteerd van de kruisbestuiving tussen de verschillende partijen, waaronder ook de aanwezige basisschool.

Er wordt een kans gezien in een wijkgerichte aanpak op het gebied van onderwijs en ondersteuning, om een doorgaande lijn te kunnen realiseren. IKC's kunnen hier een rol in spelen, maar zijn niet voor elke locatie realistisch.

HBO

Voor de voorzieningen MBO en HBO is de methode van het kantelpunt aangehouden. Hierbij gaan we ervan uit dat deze voorzieningen passen bij een bepaalde opvang van een stad of gemeente. Op basis hiervan lijkt een HBO in Hilversum passend. Het MBO college Hilversum biedt verschillende associate degree-opleidingen aan. Dit zijn 2-jarige HBO-opleidingen op niveau 5. Daarnaast biedt het MBO College bijvoorbeeld een deel van de voltijd bachelor toegepaste psychologie aan, in samenwerking met de HBO Academy. Vanwege het beleid van het ministerie van OCW is een eigen HBO-instelling in Hilversum niet haalbaar. Het beleid schrijft namelijk voor dat nieuwe HBO-instellingen alleen zijn toegestaan als ze een duidelijke meerwaarde bieden ten opzichte van bestaand aanbod in de regio. Op die manier kunnen middelen efficiënt worden gebruikt, raken opleidingen niet onnodig versnipperd en is de kwaliteit en continuïteit gewaarborgd van het hoger onderwijs.

Hilversum had in het verleden nevenvestigingen van HBO-instellingen die gevestigd waren op het Mediapark. Professionals geven aan dat een *bottleneck* de hoge huurprijzen waren op deze locatie en dat Hogeschool van Amsterdam om deze reden weer terug verhuisd is naar Amsterdam.

Professionals geven aan dat Hilversum wel de ambitie heeft om weer (dependances) van HBO-instellingen aan te trekken. Deze ambitie was eerder ook al te lezen in de Samenwerkingsovereenkomst Hilversum/HvA 2020-2024 waarin stond dat Hilversum een breder LLO-aanbod voor professionals wil aanbieden gericht op Hilversum en omliggende regio Gooi en Vechtstreek.

MBO

Op basis van het kantelpunt (een MBO is passend vanaf 12.000 inwoners) is er geen opgave voor MBO-locaties. Op dit moment zijn er in Hilversum 12 locaties voor MBO-onderwijs. Hilversum heeft voor MBO-onderwijs een regiofunctie. Studenten uit andere gemeenten komen naar Hilversum.

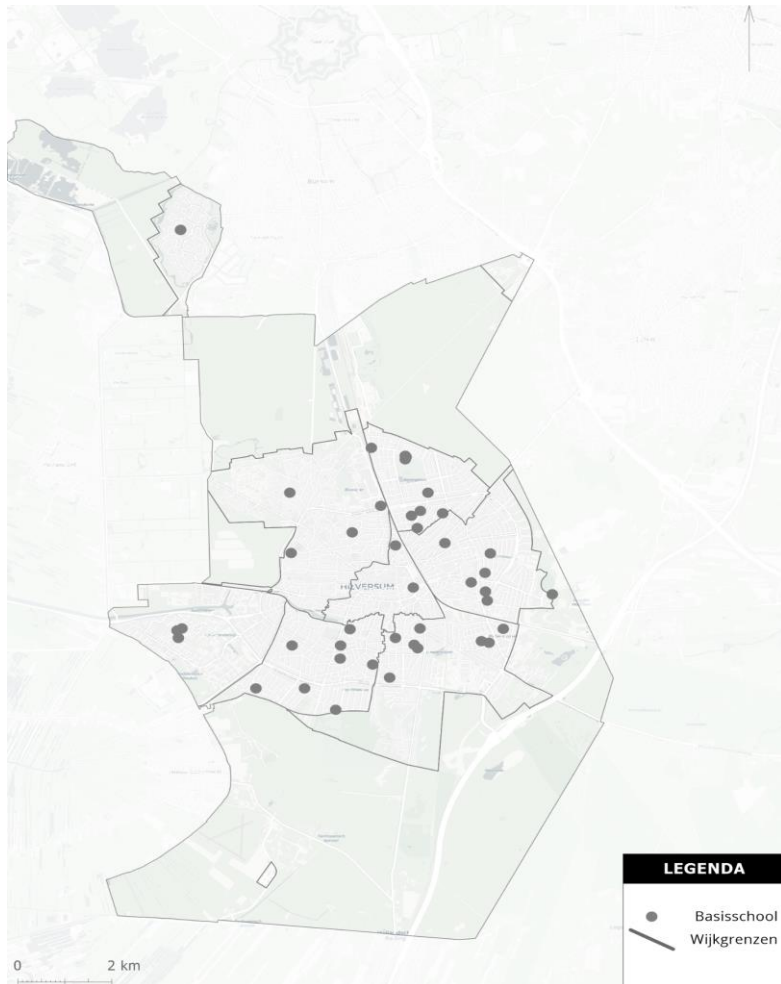
Er is een uitgebreide samenwerkingsagenda MBO opgesteld door de gemeente Hilversum en het MBO College Hilversum met als doel het onderwijs te verbinden met de stad. Daarin wordt onder meer de wens uitgesproken voor een e-sportslocatie in Hilversum om de stad tot centrum voor e-sports in Nederland te maken (Samenwerkingsagenda MBO Hilversum 2022-2026). Uit gesprekken met beleidsadviseurs van de gemeente blijkt dat het MBO College Hilversum op verschillende locaties erg is gegroeid en behoefte heeft aan meer ruimte. Met de uitbreiding op het Media Park in Hilversum en bij Bouwmensen in Bussum zijn hiervoor inmiddels belangrijke stappen gezet.

Conclusie ruimte voor onderwijs

Voor de basisscholen en middelbare scholen is het aanbod op orde. De uitdaging ligt net als elders in Nederland in het tekort voor kinderopvang: buitenschoolse opvang en kinderdagverblijf. De insteek is bij de realisatie van meer opvang vooral in te zetten op IKC's. In de huidige situatie is dit lastig, omdat veel ook locaties in monumentale panden zijn gevestigd en uitbreiding daarom complex is. Het wordt de komende jaren van belang om in de nieuwbouwplannen van de gemeente tijdig de extra benodigde meters een plek te geven. Het is goed te onderbouwen richting ontwikkelaars dat de woongebieden aan waarde winnen met goede voorzieningen.

Hilversum is een centrumgemeente voor de diverse omliggende dorpen en gemeenten. De aanwezigheid van verschillende MBO's en HBO's is hierin passend, ook voor de eigen jongeren. Voor MBO en HBO sluiten de aanwezige locaties goed aan bij de regionale vraag. Tegelijkertijd zijn er ook uitdagingen zoals de hoogte van de huurkosten en beperkingen van de in gebruik zijnde gebouwen. Deze uitdagingen vragen aandacht voor toekomstig behoud en uitbreiding.

Basisschool



Definitie

Het basisonderwijs omvat het gehele schoolpand exclusief de buitenruimte. Dit onderwijs is bestemd voor leerlingen tussen de 4 en 12 jaar oud. Het basisonderwijs omvat niet de speciaal basisonderwijslocaties (deze vallen onder speciaal onderwijs).

Huidige beschikbaarheid	55.600 m ² BVO
Opgave in 2025	Ruimer aanbod van 6 voorzieningen + 7.850 m ² BVO
Opgave in 2040	Ruimer aanbod van 5 voorzieningen + 5.700 m ² BVO
Schaal	Buurt
Gemiddelde omvang locatie	850 tot 1.150 m ² BVO

Verzorgingsgebied van de voorziening: Min 300 (stedelijk) tot max 400 meter (woonwijk)

Middelbare school



Definitie

Het voortgezet onderwijs omvat het gehele schoolpand exclusief de buitenruimte.
Dit onderwijs is bestemd voor leerlingen tussen de 12 en 18 jaar oud.

Huidige beschikbaarheid

65.800 m² BVO

Opgave in 2025

Ruimer aanbod van 1 voorziening
+ 3.050 m² BVO

Opgave in 2040

Geen opgave

Schaal

Regio

Gemiddelde omvang locatie

3.600 tot 5.800 m² BVO

Verzorgingsgebied van de voorziening: Min 500 (stedelijk) tot max 900 meter (woonwijk)

Speciaal onderwijs



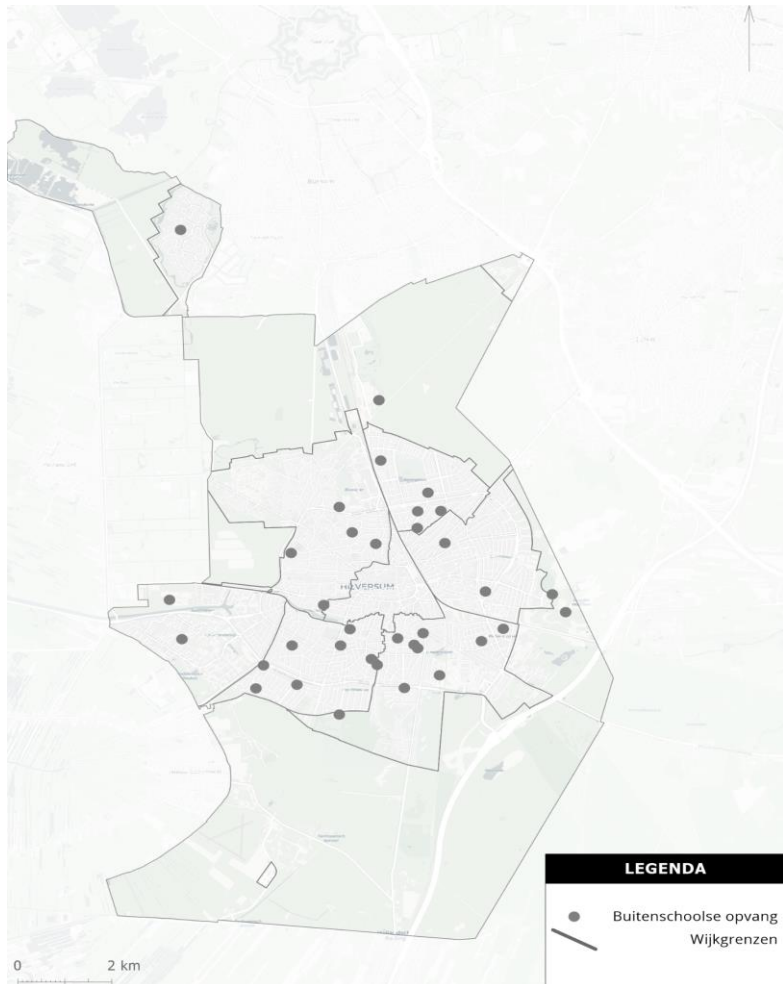
Definitie

Het speciaal onderwijs omvat het speciaal basisonderwijs (SBO), het speciaal voortgezet onderwijs (SVO) en het speciaal onderwijs (SO). Ook het speciaal basisonderwijs (dat vaak in kleinere klassen op het basisonderwijs wordt aangeboden) is meegenomen in deze categorie.

Huidige beschikbaarheid	17.000 m ²
Opgave in 2025	Tekort van 1 voorziening Ten minste 2.350 m ² BVO
Opgave in 2040	Tekort van 2 voorzieningen Ten minste 2.850 m ² BVO
Schaal	Regio
Gemiddelde omvang locatie	1.550 tot 2.150 m ² BVO

Verzorgingsgebied van de voorziening: Min 900 (stedelijk) tot max 2.100 meter (woonwijk)

Buitenschoolse opvang



Definitie

Alles wat in het Landelijke Registratie Kinderdagopvang (LRK) geregistreerd staat als buitenschoolse opvang. Deze is geschikt voor kinderen van 4 tot en met 12 jaar en omvat zowel de voor- als naschoolse opvang.

Huidige beschikbaarheid

4.6m² per kindplaats

11.500 m² BVO

Opgave in 2025

Tekort van 10 voorzieningen

Ten minste 3.400 m² BVO

Opgave in 2040

Tekort van 11 voorzieningen

Ten minste 3.900 m² BVO

Schaal

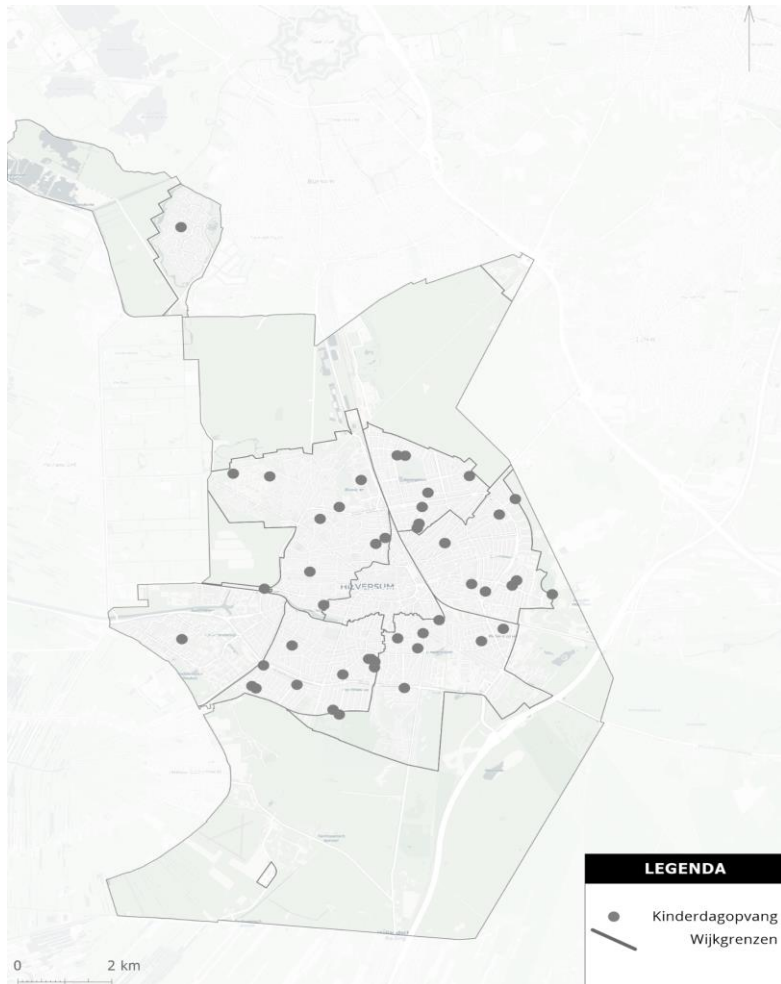
Wijk/buurt

Gemiddelde omvang locatie

150 tot 200 m² BVO

Verzorgingsgebied van de voorziening: Min 300 (stedelijk) tot max 400 meter (woonwijk)

Kinderdagverblijf



Definitie

Alles wat in het Landelijke Registratie Kinderdagopvang (LRK) geregistreerd staat als kinderdagopvang. Deze is geschikt voor alle kinderen tot en met 4 jaar. De locaties omvatten alle kinderdagopvanglocaties en peuterspeelzalen, maar zijn exclusief VE-locaties (aangezien deze vaak aanwezig zijn binnen een KDV) en exclusief gastouders.

Huidige beschikbaarheid

8.6m² per kindplaats

16.000 m² BVO

Opgave in 2025

Tekort van 1 voorziening

Ten minste 650 m² BVO

Opgave in 2040

Tekort van 6 voorzieningen

Ten minste 2.150 m² BVO

Schaal

Buurt

Gemiddelde omvang locatie

150 tot 200 m² BVO

Verzorgingsgebied van de voorziening: Min 200 (stedelijk) tot max 300 meter (woonwijk)

HBO

Er zijn geen statutaire HBO vestigingen in Hilversum. Om deze reden is er geen spreidingskaart opgesteld.

Definitie

Onderwijsinstelling die bij DUO is geregistreerd als hoger beroepsonderwijs.

Huidige beschikbaarheid

Hilversum heeft geen zelfstandige HBO-opleiding, maar wel verschillende associate degree door MBO College Hilversum (2-jarige HBO-opleidingen op niveau 5) en samenwerking tussen MBO College Hilversum en HBO Academy.

Opgave in 2025

HBO lijkt passend bij omvang gemeente

Opgave in 2040

HBO lijkt passend bij omvang gemeente

Schaal

Regio

Gemiddelde omvang locatie

2.600 tot 5.850m² BVO

Verzorgingsgebied van de voorziening: Min 800 (stedelijk) tot max 5.400 meter (woonwijk)

MBO



Definitie

Onderwijsinstelling die bij DUO is geregistreerd als middelbaar beroepsonderwijs.

Huidige beschikbaarheid

12 MBO's in Hilversum

25.700 m² BVO

Opgave in 2025

Geen opgave

Opgave in 2040

Geen opgave

Schaal

Regio

Gemiddelde omvang locatie

2.450 tot 4.300m² BVO (in Nederland)

Verzorgingsgebied van de voorziening: Min 500 (stedelijk) tot max 900 meter (woonwijk)

Ruimte voor sport

Overzicht huidige beschikbaarheid en opgave

Ruimte voor sport	Beschikbaarheid huidige situatie (in m2 BVO)			Opgave o.b.v. advieslijn			
	totaal	per 1.000 inw.	aantal	2025 m2	aantal	2040 m2	aantal
Binnenzwembad	8,000	85	3	1,050	0	1,500	0
Speelvoorzieningen	63,300	1.92 (voorziening)	181	-	50	-	35
Informele buitensportlocaties	11,100	0.28 (voorziening)	26	-	-19	-	-18
Sporthal/gymzaal	33,600	340	43	2,700	3	800	1
Sportschool	15,900	150	38	-1,600	-4	-1,700	-4
Formele sportvelden	301,100	3,400	6	19,700	0	9,500	0
Totale opgave in m2 voor sport:				21,850		10,100	

Ruimte voor sport

Binnenzwembad

Er zijn in Hilversum nu drie binnenzwembaden en daarmee is er geen opgave, niet in de huidige situatie en ook niet in 2040. Op basis van de benchmark is er in 2040 een vraag van 60-95m² per 1.000 inwoners. We houden als advieslijn de onderkant van de benchmark aan omdat in referentiegemeenten 35m² per 1.000 inwoners beschikbaar is.

De binnenzwembaden in de gemeente Hilversum liggen nu in Oost (De Lieberg), Zuid (Van Hellemond Sport) en in Zuidwest (Zwembad Kerkelanden). Zwembad 'De Lieberg' wordt op termijn vervangen door het nieuwe Evert Kroon-zwembad dat op het Sportpark een plek krijgt.

Ondanks twee zwembaden in Zuidwest en Zuid, kleuren de wijken Centrum en Zuid op de spreidingskaart rood. De binnenzwembaden in deze wijken zijn relatief klein en liggen bovendien in relatief dichtbevolkte gebieden.

Speelvoorzieningen

Onder speelvoorzieningen verstaan we alle terreinen met speeltoestellen, met uitzondering van speelplaatsen bij onderwijslocaties. Denk daarbij aan volledige klimrekken, maar ook aan losse toestellen zoals een wip/schommel. De doelgroep hiervan zijn voornamelijk lagere school kinderen.

Er zijn in Hilversum ruim voldoende speelvoorzieningen. Ten opzichte van de advieslijn is de dekking hoger: in 2025 gaat het om 50 voorzieningen en in 2040 om 35 voorzieningen. Deze hogere dekking draagt bij aan een goede spreiding over de wijken, korte loopafstanden en keuze per leeftijdsgroep. In de onderliggende benchmark zien we erg veel variatie als we kijken naar vierkante meters, omdat steden historisch gezien verschillend zijn opgebouwd. Daarom kijken we voor speelvoorzieningen naar aantallen en vergelijken we Hilversum met referentiegemeenten met een vergelijkbare stedelijke opbouw.

De omvangrijke ruimte voor speelvoorzieningen wordt herkend door professionals en past bij Hilversums beleid. De gemeente hecht veel waarde aan sporten en spelen en het realiseren van plekken voor bewegen, spelen en ontmoeten (SBO-plekken), omdat deze veel raakvlakken hebben met de taken en ambities van de gemeente (Visie Openbare Ruimte). Momenteel wordt een aantal speelplekken vergroend en wordt er gekeken waar ruimte voor sporten en ontmoeten kan worden toegevoegd.

Informele buitensportlocaties

Onder informele buitensportlocaties verstaan we alleen informele plekken waar gesport kan worden in de buitenruimte (openbare ruimte), waarbij huishoudens geen lidmaatschap nodig hebben om gebruik te kunnen maken van de voorziening. Het is vrij toegankelijk voor iedereen. Het betreft alleen fysieke oppervlakken, routes (voor bijvoorbeeld hardlopen) nemen we niet mee. Hou er rekening mee dat het hier niet om maatschappelijk vastgoed gaat, maar om gemeentelijke buitenruimten. De doelgroep van deze voorzieningen zijn met name oudere kinderen, volwassenen en senioren.

Er is in Hilversum een tekort van 19 informele buitensportvelden in 2025 en 28 in 2040. Ook voor informele sportgelegenheden is gekeken naar aantallen in plaats van vierkante meters, omdat dit de vergelijking met referentiegemeenten ten goede komt. De benchmark geeft een behoefte aan van 0,51-0,77 voorziening per 1.000 inwoners. In referentiegemeenten is de beschikbaarheid 0,52 per 1.000 inwoners. De geadviseerde advieslijn sluit hierop aan.

In tegenstelling tot speelplekken in de openbare ruimte, heeft Hilversum een grote opgave op het gebied van bewegen in de openbare ruimte. In verschillende beleidsstukken, zoals de Visie Openbare Ruimte, de Omgevingsvisie, Mobiliteitsvisie en het Programma Groen, wordt het belang van een beweegvriendelijke omgeving benadrukt. Als uitgangspunt hanteert de gemeente dat elke Hilversummer op circa 300 meter (5 minuten lopen) van de woning een koele speel-, beweeg- of ontmoetingsplek kan vinden. In de Visie Openbare Ruimte staat dat Hilversum de komende jaren flink gaat investeren om de buitenruimte aantrekkelijker te maken voor sport, spel, wandelen en fietsen. Door de schaarse ruimte vraagt dit om goede afstemming en creatieve oplossingen voor meervoudig gebruik.

Sporthal en gymzaal

Er is in Hilversum geen opgave voor sporthallen en gymzalen. In 2025 is er een ruimer aanbod van 3 voorzieningen en in 2040 van 1 voorziening. Op basis van de benchmark is er in 2040 een vraag van 195-290m² per 1.000 inwoners. Hilversum zit daar ruim boven met 340m² per 1.000 inwoners. We houden daarom de bovenkant van de benchmark aan.

In de kwantitatieve analyse wordt geen onderscheid gemaakt tussen sporthallen en gymzalen. Uit het onderzoek 'Ruimte voor sport in Hilversum' blijkt dat er in Hilversum voldoende binnensportvoorzieningen van goede kwaliteit zijn om het huidige sportaanbod te behouden. Ook is er ruimte om in te kunnen spelen op toekomstige ontwikkelingen. Sportverenigingen ervaren echter wel regelmatig een tekort tijdens piekuren. Uit gesprekken met professionals blijkt dat er in Hilversum voldoende gymzalen zijn, vanuit het vroegere beleid dat elke basisschool een eigen gymzaal moest hebben.

In dit onderzoek is het aanbod en behoefte van en naar sporthallen en gymzalen onderzocht op basis van huishoudens en de woningbouwambities. Daarbij is niet gekeken naar de behoefte op basis van klokuren door scholen. Dit kan van invloed zijn op de daadwerkelijke ruimtebehoefte. Ook staat in het Integraal Huisvestingsplan Onderwijs dat verschillende gymzalen verouderd zijn of in slechte staat. Er zijn verschillende projecten van start gegaan om in een functionerend aanbod van gymzalen (en sporthallen) te voorzien op het gebied van functionaliteit en binnenklimaat.

Sportschool

Hilversum heeft zowel in 2025 als in 2040 een opgave van 4 sportscholen. De benchmark geeft een behoefte aan van 175-260m² in 2040. Op dit moment is er in Hilversum 150m² per 1.000 inwoners beschikbaar. In referentiegemeenten is 220m² beschikbaar. We houden op basis daarvan het midden van de benchmark aan.

Sportscholen zijn sportvoorzieningen die niet onder de verantwoordelijkheid vallen van de gemeente, gerund worden door onafhankelijke organisaties en waar de gemeente geen zicht op heeft.

Tegelijkertijd kunnen sportscholen goede partners zijn om aanbod te ontwikkelen gericht op specifieke doelgroepen in de wijk. Zo zien we dat de sportschool in De Meent specifieke lessen voor vrouwen en senioren in de wijk organiseert. Deze sportschool zou daar meer in kunnen betekenen en loopt nu tegen een gebrek aan ruimte aan. Juist wijk sportscholen zijn vaak sociaal betrokken en vervullen een maatschappelijke functie. Het is aan te raden verder te onderzoeken hoe de gemeente hen kan ondersteunen in hun ruimtevraag.

Vanuit het economisch beleid is er een zorg dat sportscholen steeds meer ruimte innemen op bedrijventerreinen, dat is met name het geval in Hilversum Zuidwest. Dit zien we ook terug in de spreidingskaarten. De kaart kleurt hier blauw, omdat hier relatief veel sportscholen gevestigd zijn en de bevolkingsdichtheid laag is.

Formele sportvelden

Hilversum heeft zowel in 2025 als in 2040 een ruime beschikbaarheid van sportvelden (+ 1 sportveld). Op basis van de benchmark is er een behoefte van 1.700 tot 2.600m² per 1.000 inwoners. We kiezen de bovenkant van de benchmark omdat de referentiegemeenten een beschikbaarheid van 3.000 per 1.000 inwoners hebben. De huidige beschikbaarheid in Hilversum is 3.400m² per 1.000 inwoners.

Volgens het onderzoek Ruimte voor sport in Hilversum van het Mulier Instituut, is de verhouding tussen beschikbare sportvelden en de behoefte hieraan op de

meeste sportparken in Hilversum in balans. Wel zijn er op enkele locaties duidelijke knelpunten of verdelingsvraagstukken. Een belangrijk aandachtspunt in het sportbeleid van Hilversum is het stimuleren van een zo actief en breed mogelijk gebruik van de bestaande sportaccommodaties.

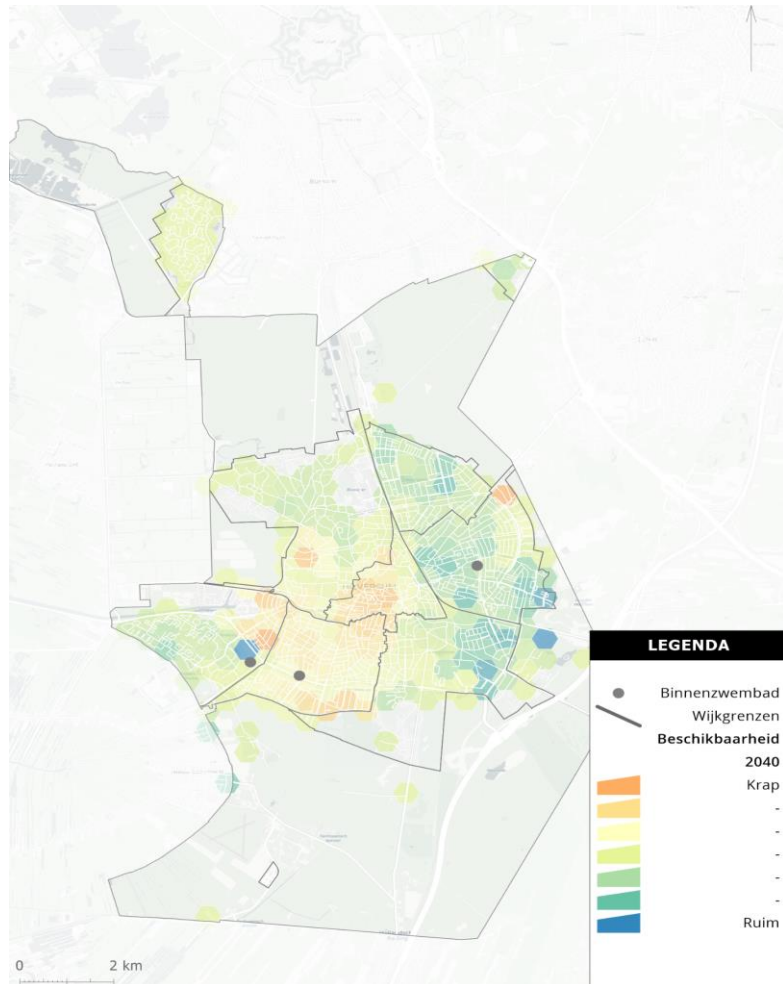
Conclusie ruimte voor sport

Het aanbod van speel -en sportvoorzieningen in Hilversum is wisselend. Het valt op dat Hilversum heel goed scoort op de hoeveelheid speelvoorzieningen in de openbare ruimte. Aan de kwaliteit en diversiteit van de speelplekken wordt gewerkt. Voor sporthallen en sportvelden blijkt dat het aanbod in grote mate op orde is, maar dat er verbetering mogelijk is in spreiding en organisatie van het gebruik. Er is een groter tekort aan sportscholen en informele sportvelden.

Het aanbod van speelvoorzieningen in Hilversum biedt kansen voor het toevoegen van andere functionaliteiten. Dit is ook in lijn met de keuzes uit de Visie Openbare Ruimte. In de Visie is ervoor gekozen om bij het vervangen en vergroenen van speelplekken de komende jaren de buitenruimte, naast ruimte voor spelen, ook aantrekkelijker te maken voor sporten, bewegen en ontmoeten.

De gemeente geeft aan dat het zicht op sportscholen beperkt is. Dit onderzoek laat zien dat een relatief groot aantal sportscholen gevestigd is op bedrijventerreinen. Het advies is om vanuit economie in gesprek te gaan met sportschoolhouders. Ook kunnen er eventueel gemeentelijke instrumenten zoals het bestemmingsplan worden ingezet om te komen tot een betere spreiding en aanvulling op het huidige aanbod.

Binnenzwembad



Definitie

Het binnenzwembad omvat het gehele pand exclusief de buitenruimte. Hierin zijn de binnenzwembaden op vakantieparken niet meegenomen (omdat deze niet altijd openbaar toegankelijk zijn). Verder zijn publieke en particuliere zwembaden voor recreatief gebruik meegenomen. Hier kan dus recreatief worden gezwommen, maar ook via een abonnement bij een sportschool of via zwemles.

Huidige beschikbaarheid

85 m² per 1.000 inwoners

8.000 m² BVO

Opgave in 2025

Geen opgave

Opgave in 2040

Geen opgave

Schaal

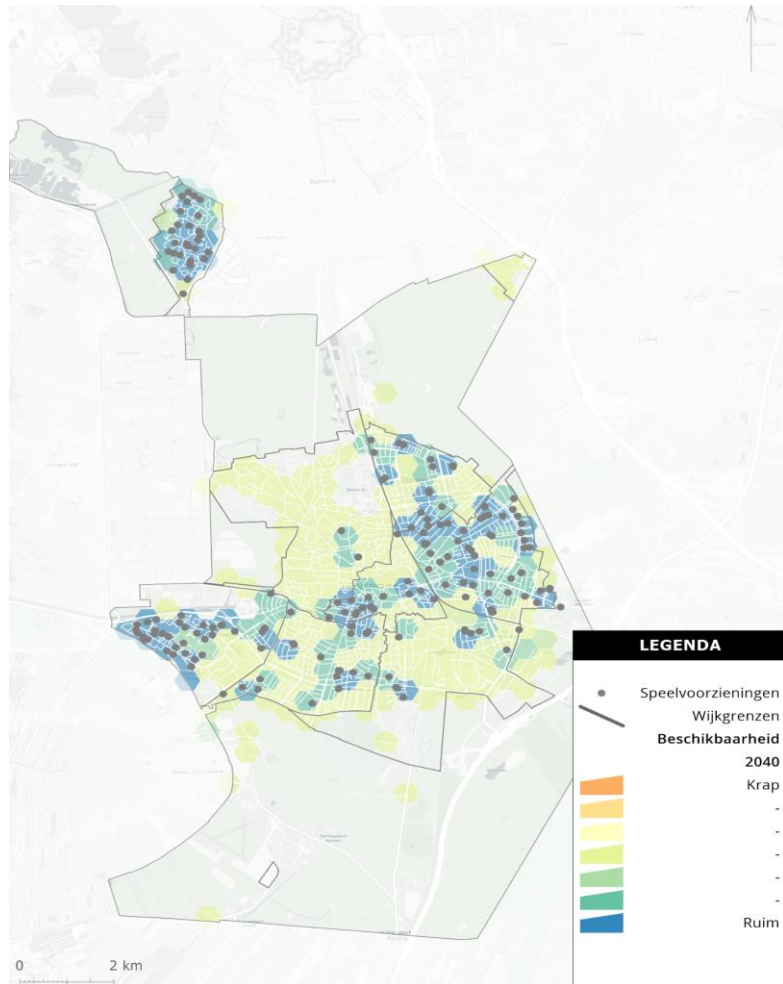
Regio

Gemiddelde omvang locatie

800 tot 1.150 m² BVO

Verzorgingsgebied van de voorziening: Min 1.000 (stedelijk) tot max 2.700 meter (woonwijk)

Speelvoorzieningen



Definitie

De oppervlakte van alle terreinen met speeltoestellen. Denk daarbij aan volledige klimrekken, maar ook aan losse toestellen zoals een wip/schommel. De speeltuinen zijn exclusief de speelplaatsen van het primair onderwijs.

Huidige beschikbaarheid

1,92 voorzieningen per 1.000 inwoners
83.300 m² BVO

Opgave in 2025

Ruimer aanbod van 50 voorzieningen

Opgave in 2040

Ruimer aanbod van 35 voorzieningen

Schaal

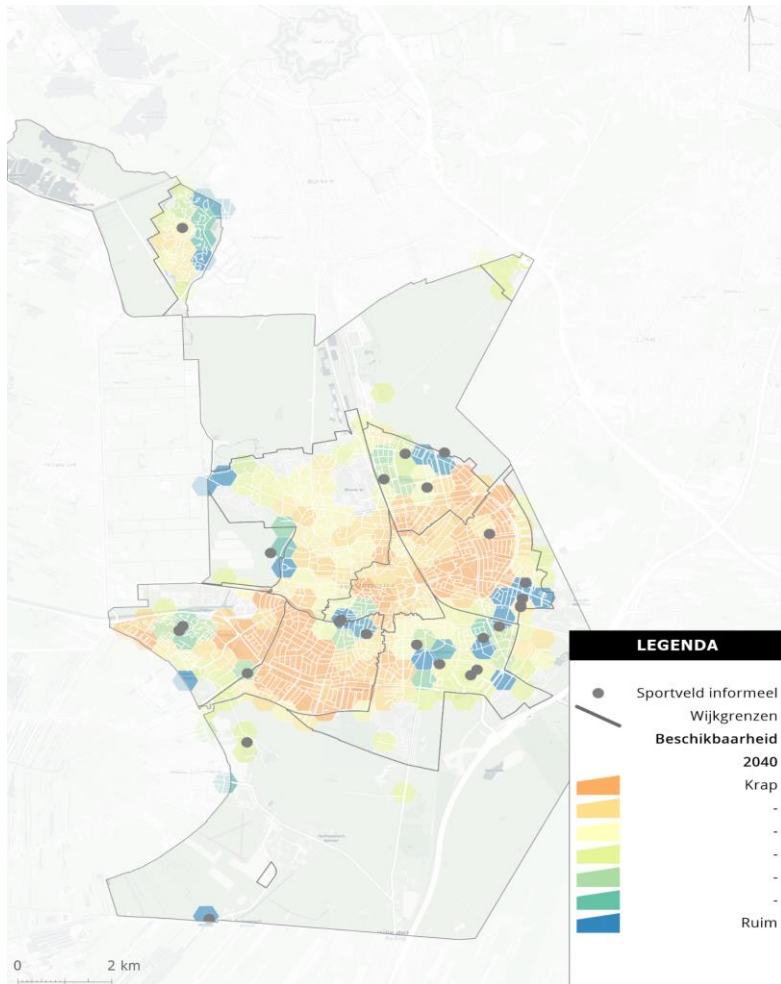
Buurt

Gemiddelde omvang locatie

300 tot 550 m² BVO

Verzorgingsgebied van de voorziening: Min 200 (stedelijk) tot max 200 meter (woonwijk)

Sportveld informeel



Definitie

Alleen informele plekken waar gesport kan worden in de buitenruimte (openbare ruimte), waarbij huishoudens geen lidmaatschap nodig hebben om gebruik te kunnen maken van de voorziening. Het is vrij toegankelijk voor iedereen. Het betreft alleen fysieke oppervlakken, routes (voor bijvoorbeeld hardlopen) nemen we niet mee. Hou er rekening mee dat het hier niet om maatschappelijk vastgoed gaat, maar om gemeentelijke buitenruimten.

Huidige beschikbaarheid

0,28 voorziening per 1.000 inwoners

11.100 m² BVO

Opgave in 2025

Tekort van 19 voorzieningen

Opgave in 2040

Tekort van 18 voorzieningen

Schaal

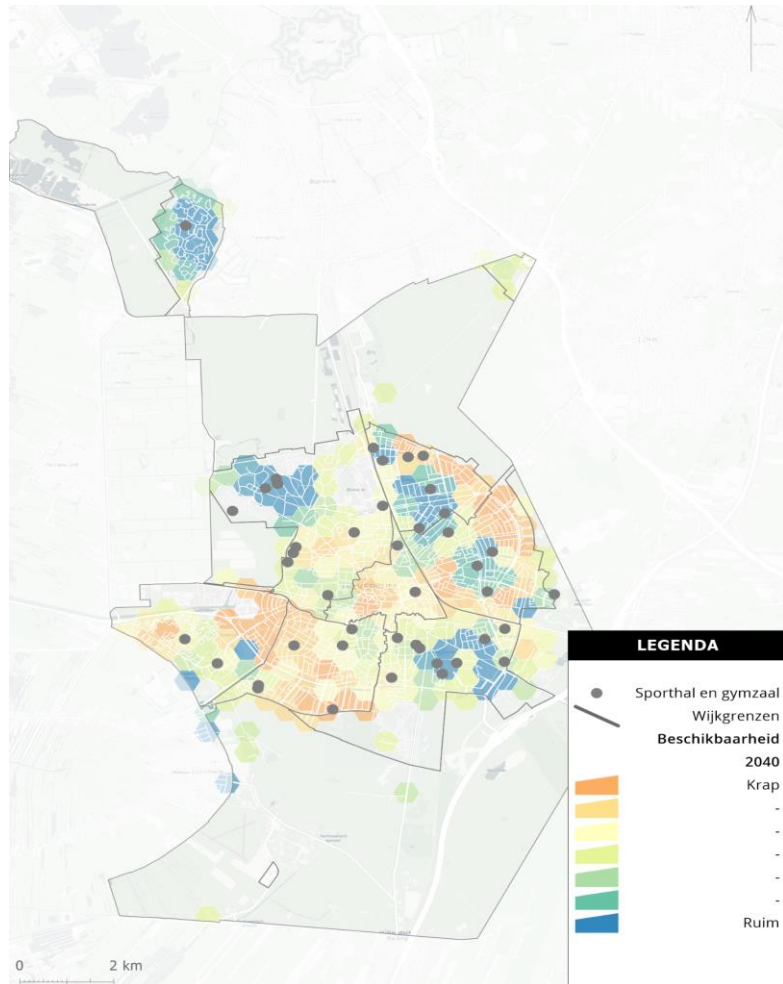
Wijk/buurt

Gemiddelde omvang locatie

500 tot 800 m² BVO

Verzorgingsgebied van de voorziening: Min 300 (stedelijk) tot max 500 meter (woonwijk)

Sporthal en gymzaal



Definitie

Alle binnen- en zaalruimten voor het beoefenen van sport, inclusief kleedruimten. Dit zijn zowel zalen die gebruikt worden door sportverenigingen als zalen die gebruikt worden door scholen. De zalen kunnen dus ook onderdeel van een school zijn. Het omvat dus de sporthallen (circa 3.000 m²), gymzalen (circa 550 m²) en sportzalen (tussenvorm met twee gymzalen en een schuifwand, oftewel circa 1.100 m²) en aanvullende ruimten (zoals kleedruimten, berg ruimten, etc.).

Huidige beschikbaarheid

340 m² per 1.000 inwoners

33.600 m² BVO

Opgave in 2025

Ruimer aanbod van 3 voorzieningen

+ 2.700 m² BVO

Opgave in 2040

Ruimer aanbod van 1 voorziening

+ 800 m² BVO

Schaal

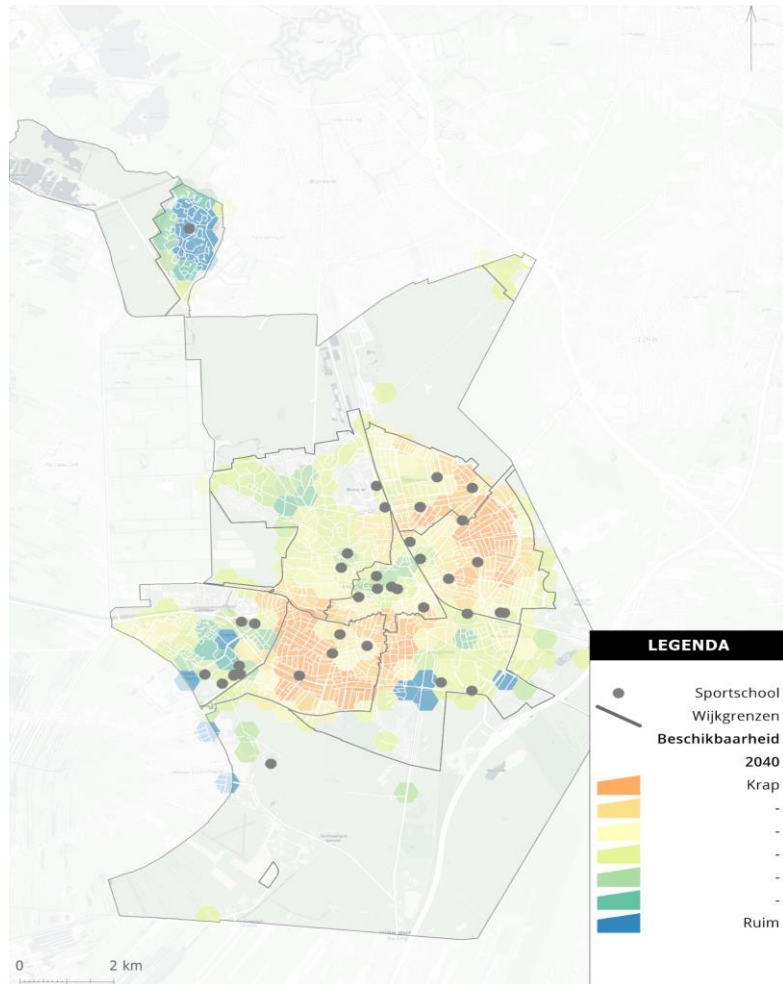
Wijk/buurt

Gemiddelde omvang locatie

500 tot 900 m² BVO

Verzorgingsgebied van de voorziening: Min 400 (stedelijk) tot max 400 meter (woonwijk)

Sportschool



Definitie

Alle commerciële sportscholen zoals een fitness- of yogastudio.

Huidige beschikbaarheid

150 m² per 1.000 inwoners
15.900 m² BVO

Opgave in 2025

Tekort van 4 voorzieningen
Ten minste 1.600 m² BVO

Opgave in 2040

Tekort van 4 voorzieningen
Ten minste 1,700 m² BVO

Schaal

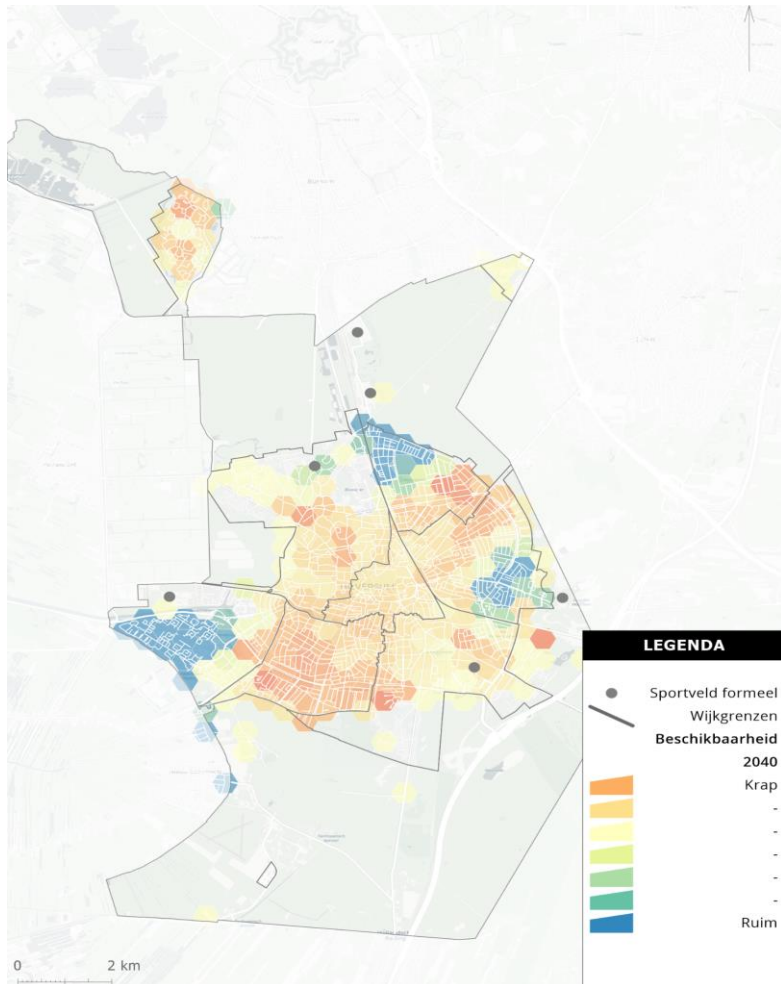
Buurt

Gemiddelde omvang locatie

300 tot 600 m² BVO

Verzorgingsgebied van de voorziening: Min 300 (stedelijk) tot max 500 meter (woonwijk)

Sportveld formeel



Definitie

Alle formele sportvelden die in de buitenruimten aanwezig zijn. Er kan enkel gebruikgemaakt worden van sportvelden wanneer een huishouden lid is van een vereniging. Vaak zijn sportvelden ook afgesloten door omheining. Denk bij formele sportvelden aan tennisvelden, voetbalvelden en korfbalvelden. Het gehele terrein wordt meegenomen, dus velden inclusief overige buitenruimten.

Huidige beschikbaarheid

3.400 m² per 1.000 inwoners
301.100 m² BVO

Opgave in 2025

Ruimer aanbod van 1 voorziening
+ 19.700 m² BVO

Opgave in 2040

Geen opgave

Schaal

Regio

Gemiddelde omvang locatie

8.700 tot 20.850 m² BVO

Verzorgingsgebied: voor sportvelden is een verzorgingsgebied aangehouden van 1.000-1.4000m afhankelijk van het woonmilieu.

Ruimte voor cultuur, ontmoeten en welzijn

Overzicht huidige beschikbaarheid en opgave

Ruimte voor cultuur en ontmoeten	Beschikbaarheid huidige situatie (in m2 BVO)			Opgave o.b.v. advieslijn			
	totaal	per 1.000 inw.	aantal	2025		2040	
				m2	aantal	m2	aantal
Bibliotheek	2,500	30	2	-850	-1	-1,300	-1
Buurthuis	2,100.00	0.12 (voorziening)	11	-	-1	-	-3
Religie	16,800	0.32 (voorziening)	30	-	-12	-	-10
Cultuurhuis	9,600	0.03 (voorziening)	3	-	-2	-	-2
Museum	2,400	0.03 (voorziening)	3	-	0	-	0
Bioscoop/filmhuis	5,500	0.02 (voorziening)	2	-	0	-	0
Theater/concertzaal	3,800	0.07 (voorziening)	7	-	0	-	-1
Totale opgave in m2 voor cultuur en ontmoeten:				-850		-1,300	

Ruimte voor cultuur, ontmoeten en welzijn

Behoeftte vanuit beleid

- Laagdrempelige ontmoetingsplekken, waaronder buurthuizen en wijkcentra, staan centraal in de aanpak van maatschappelijke opgaven. Buurthuizen worden gezien als een essentieel onderdeel van de sociale basis en preventieve zorg. Ze moeten dichtbij, toegankelijk en inclusief zijn en ruimte bieden aan diensten zoals kinder- en jongerenwerk.
- De bibliotheek wordt gezien als een culturele en educatieve voorziening. De bibliotheek vervult een grote maatschappelijke rol in het bevorderen van kansengelijkheid en het bestrijden van laaggeletterdheid. Ook wordt het ervaren als een laagdrempelige ontmoetingsplek. Met de nieuwe bibliotheek wil de gemeente ook het culturele aanbod in het centrum van Hilversum versterken.

Bibliotheek

Er is in Hilversum zowel in de huidige situatie als in 2040 een tekort aan één bibliotheek. We houden voor bibliotheken de landelijke advieslijn van de Vereniging van Openbare Bibliotheken. Dit schrijft voor dat er 40-50m² bibliotheek nodig is per 1.000 inwoners. Deze advieslijn komt overeen met de benchmark die aangeeft dat er in 2040 een vraag is van 30-45m² per 1.000 inwoners en de referentiegemeenten (40m² per 1.000 inwoners).

In Hilversum wordt ervoor gekozen om te investeren in een centrale bibliotheek. In de berekening is nog geen rekening gehouden met de verhuizing van de bibliotheek naar het centrum. De nieuwe bibliotheek heeft een oppervlakte van 5.000m² in plaats van 3.000m². Hiermee voldoet de nieuwe situatie aan de vraag in 2025 en van 2040 (bron: Bibliotheek Hilversum).

Door professionals wordt de bibliotheek gezien als de meest toegankelijke culturele voorziening in Hilversum met een brede maatschappelijke functie. Ook de wijkregisseurs gebruiken de huidige locaties van de bibliotheek als ontmoetingsplek en locatie voor bijeenkomsten voor de buurt. Bij de verhuizing van de bibliotheek naar het centrum zou deze een grotere rol als buurtvoorziening kunnen dienen. De verhuizing van de bibliotheek van Noordwest naar het Centrum brengt zorgen met zich mee over bereikbaarheid en parkeren. De parkeergelegenheid bevindt zich ondergronds, wat voor oudere inwoners een drempel is.

Buurthuis

In de huidige situatie heeft Hilversum geen opgave voor buurthuizen. In 2040 ontstaat er een tekort van 3 buurthuizen. Hierbij wordt uitgegaan van het huidige aanbod, zonder eventuele uitbreidingen of verplaatsingen in de toekomst. Voor buurthuizen is gekeken naar het aantal benodigde voorzieningen per 100.000 inwoners. We houden hier de onderkant van de benchmark aan omdat referentiegemeenten beschikken over 11 voorzieningen per 100.000 inwoners en ook uit de kwalitatieve analyse blijkt dat de huidige infrastructuur van buurthuizen in Hilversum als voldoende wordt ervaren. Daarbij is in het onderzoek geen

onderscheid gemaakt tussen een buurthuis en wijkcentrum, ook door de professionals wordt deze term door elkaar gebruikt.

De waarde van buurthuizen wordt benadrukt in tal van beleidsdocumenten op het gebied van gezondheid, cultuur, eenzaamheid, jeugd, ouderen, maar ook in de wijkplannen. Ze bieden een plek waar inwoners naartoe kunnen om elkaar te ontmoeten, waar ze terecht kunnen voor activiteiten en voor laagdrempelige hulp en ondersteuning. Het beeld dat er geen tekort is aan buurthuizen, wordt bevestigd door professionals.

Welzijnsontmoetingsplekken voor specifieke doelgroepen (bijvoorbeeld mensen met een beperking) zijn hierin niet opgenomen, zoals Atelier Buitengewoon, Phase 1, Dagcentrum de Zonnewijzer, De Groest, etc. In de benchmark en bij referentiegemeenten zijn dergelijke locaties ook niet opgenomen.

Ondanks dat er geen opgave is, kan het wel zijn dat er in een bepaalde wijk of buurt behoefte is aan een ontmoetingsplek. Dit hoeft niet per definitie een buurthuis te zijn, maar kan ook een andere vorm krijgen, zoals een broedplaats, kinderboerderij, laagdrempelige horeca of een gebedshuis.

Spreiding:

- In het algemeen voldoet de spreiding van de buurthuizen over de wijken doordat er in elke wijk minimaal 1 buurthuis is waar men elkaar kan ontmoeten, activiteiten voor en door inwoners zijn en er hulp en ondersteuning is te vinden in de vorm van informatie en advies.

- In 2040 zien we dat het huidige aanbod aan buurthuizen licht gaat knellen in de wijk Zuidwest. Uit gesprekken met professionals blijkt dat hier op dit moment ook al behoefte is aan kleinschalige ontmoetingsruimtes op loopafstand, bijvoorbeeld in of rondom woongebouwen. Dit beeld wordt met name herkend vanuit de islamitische gemeenschap die hier op zoek is naar een religieuze ontmoetingsruimte. Dit hoeft niet per se in de vorm van een traditioneel buurthuis.
- De wijkregisseur van Noordwest geeft aan dat er in Noordwest officieel geen buurthuis ligt. Tegelijkertijd worden er in de bibliotheek ook activiteiten voor de wijk georganiseerd. Om deze reden is een deel van de bibliotheek ook meegenomen in het kwantitatieve onderzoek. Daarnaast is de wijk dunbevolkt in vergelijking met de rest van Hilversum. Hierdoor manifesteert het ervaren tekort zich niet op de kaart. Tot slot zijn er ontmoetingsplekken die zich steeds nadrukkelijker openstellen als ontmoetingsplek voor de buurt, waaronder Liv Inn en in de toekomst ook het gebouw de Vereeniging.
- In de wijk Oost (1223) is behoefte aan ontmoetingsplekken, ook door toenemend aantal gezinnen. De wijkregisseur geeft aan dat niet elke ontmoetingsplek een buurthuis hoeft te zijn, maar dat dit bijvoorbeeld ook een laagdrempelige koffiezaak, of buurtmoestuin kan zijn.

Religie

In Hilversum zijn er momenteel nog 31 locaties met een actieve religieuze functie. De advieslijn is gebaseerd op de benchmark en op referentiegemeenten. Hier komt uit dat er in Hilversum een tekort zou zijn van 12 religieuze voorzieningen, en in 2040 een tekort van 10.

Wanneer we ook de herbestemde gebouwen (in totaal 49 locaties) meenemen in de berekening, verandert het beeld: dan is er geen sprake meer van een tekort, maar juist een ruim aanbod van 7 voorzieningen in 2025 en 9 in 2040. Dit sluit aan bij de trend van herbestemming van religieus erfgoed in de gemeente.

Er wordt ingeschat dat een groot deel van de 49 religieuze locaties (ongeveer 50%) op termijn een nieuwe invulling nodig heeft, omdat het religieuze gebruik afneemt. Hilversum is hier actief mee bezig door middel van een Routekaart Religieus Erfgoed. Momenteel zijn er nog 31 locaties met een actieve religieuze functie.

In de analyse is het aanbod van de locaties niet meegenomen. Het kan zijn dat er door bepaalde religieuze stromingen niet voldoende aanbod is, zoals de islamitische gemeenschap. Er blijkt uit beleid en gesprekken geen behoefte aan meer kerken. Wel kan de beschikbare ruimte beter worden verdeeld door afstemming van vraag en aanbod tussen stromingen. Zo zoeken sommige stromingen en gemeenschappen juist om meer ruimte. Ook blijkt uit gesprekken met professionals behoefte aan extra gebedsruimtes, met name in Hilversum Zuidwest.

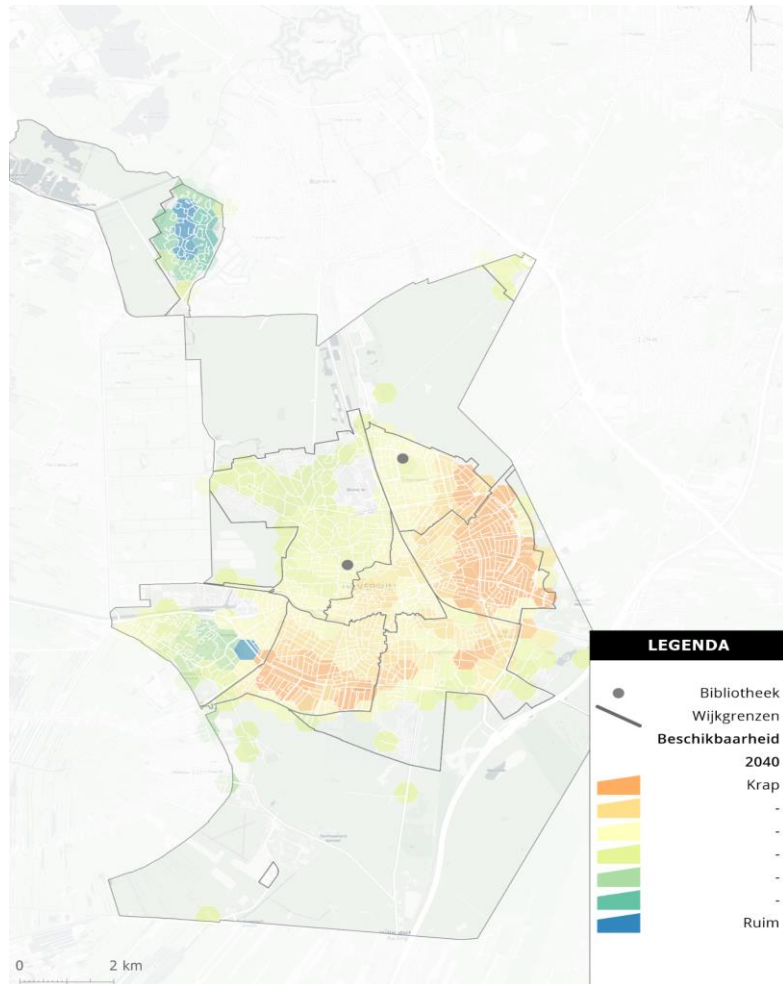
Omdat veel religieuze gebouwen (met name kerken) worden herbestemd, is de spreidingskaart vertekend en betekent een rode kleur hier niet direct een sterke behoefte. Het beleid is erop gericht deze plekken wel te behouden, juist voor maatschappelijke functies zoals ontmoeting en buurtactiviteiten.

Conclusie cultuur en ontmoeten

Er is in Hilversum een licht tekort aan ontmoetingsplekken, zoals bibliotheken en buurthuizen. Het is belangrijk om dit goed te monitoren bij verdere bevolkingsgroei, zeker in het licht van de gewenste verschuiving van 'ziekte en zorg' naar 'gedrag en gezondheid'.

Daarnaast is het belangrijk om te voorzien in ontmoetingsplekken voor een brede doelgroep, waar mensen elkaar op een toegankelijke manier kunnen ontmoeten. Dit hoeft niet per se een traditioneel buurthuis (vanuit welzijnswerk) te zijn, maar kan ook een andere vorm hebben, binnen of buiten. Denk bijvoorbeeld aan een buurtbroedplaats met een bredere aantrekkingskracht, waar ruimte is voor co-working, een buurtmoestuin of andere activiteiten. Dit zou verder kunnen worden uitgewerkt in een gemeentebreed broedplaatsenbeleid.

Bibliotheek



Definitie

Een openbare voorziening waar mensen boeken, tijdschriften en andere media kunnen lenen of raadplegen. Het is een plek voor kennis, educatie en cultuur, vaak met werk- en studieplekken, digitale diensten en activiteiten. Bibliotheken spelen een belangrijke rol in leesbevordering en informatievoorziening.

Huidige beschikbaarheid 30 m² per 1.000 inwoners
2.500 m² BVO

Opgave in 2025 Tekort van 1 voorziening
Ten minste 850 m² BVO

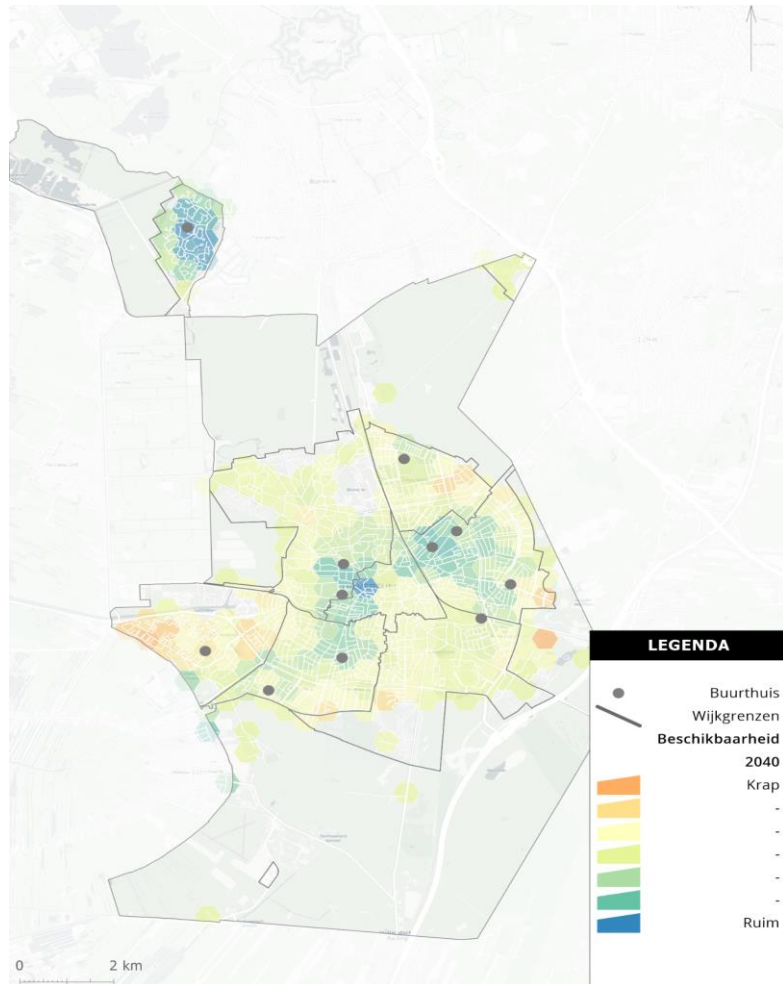
Opgave in 2040 Tekort van 1 voorziening
Ten minste 1.300 m² BVO

Schaal Buurt

Gemiddelde omvang locatie 250 tot 500 m² BVO

Verzorgingsgebied van de voorziening: Min 2.000 (stedelijk) tot max 2.400 meter

Buurthuis



Definitie

Ontmoetingsruimte voor de buurt waar verschillende activiteiten kunnen plaatsvinden. De ruimten zijn openbaar toegankelijk voor alle inwoners en verenigingen kunnen hier samenkomen voor hun activiteiten. Hieronder verstaan we verschillende vormen zoals een huis van de wijk, wijkcentrum, gemeenschapshuis of dorps huis. Het kan zowel in bezit van gemeente als in particulier bezit zijn. Het omvat geen jongerencentra.

Huidige beschikbaarheid

0,12 voorziening per 1.000 inwoners
2.100 m² BVO

Opgave in 2025

Tekort van 1 voorzieningen

Opgave in 2040

Tekort van 3 voorzieningen

Schaal

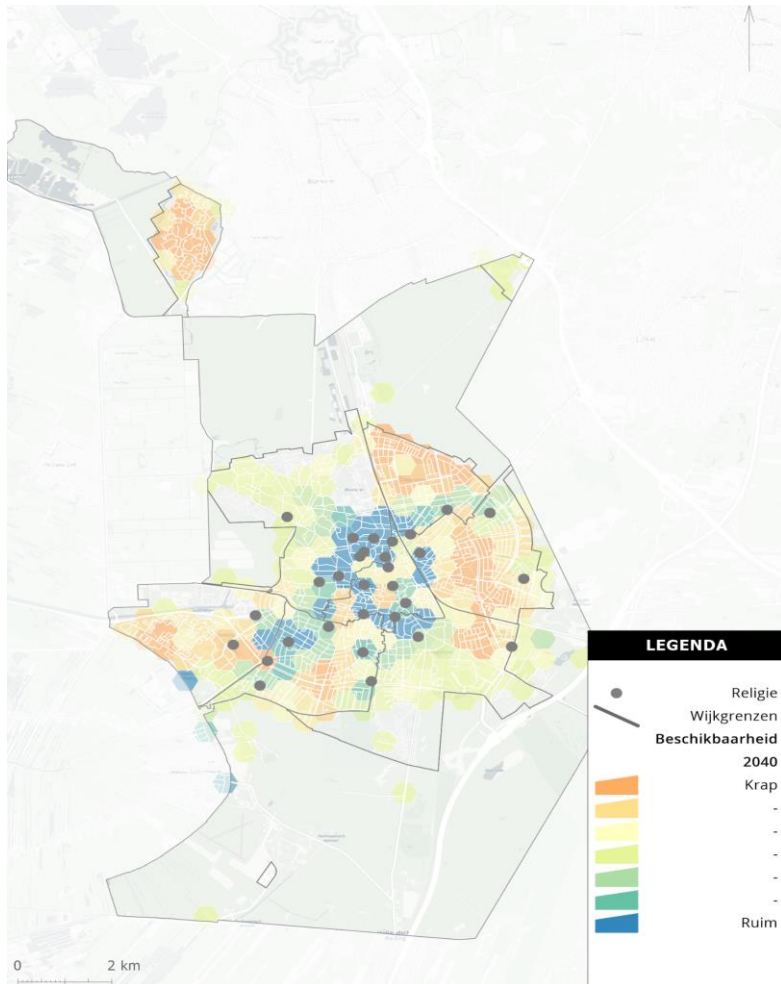
Buurt

Gemiddelde omvang locatie

150 tot 250 m² BVO

Verzorgingsgebied van de voorziening: Min 400 (stedelijk) tot max 500 meter (woonwijk)

Religie



Definitie

Alle religieuze gebouwen zoals kerken, moskeeën en synagogen. In de analyse zijn de gebouwen uitgesloten die herbestemd zijn en nu geen religieuze functie meer hebben.

Huidige beschikbaarheid

0,32 voorziening per 1.000 inwoners
16.800 m² BVO

Opgave in 2025

Tekort van 12 voorzieningen

Opgave in 2040

Tekort van 10 voorzieningen

Schaal

Buurt

Gemiddelde omvang locatie

250 tot 400 m² BVO

Verzorgingsgebied van de voorziening: Min 200 (stedelijk) tot max 400 meter (woonwijk)

Ruimte voor regionale en stedelijke cultuur

Behoeft vanuit beleid

In het cultuurbeleid van de gemeente Hilversum staat toegankelijkheid centraal: cultuur is er voor alle Hilversummers. Het beleid richt zich op het toegankelijk maken van kunst en cultuur, ongeacht leeftijd, achtergrond of ervaring. Hilversum heeft een aantal vooraanstaande culturele voorzieningen waar het trots op is, zoals De Vorstin, het Filmtheater, Beeld & Geluid, Museum Hilversum, Heuvellaan Hilversum, voorheen het Muziekcentrum van de Omroep, de Vioolkist, Theater Santbergen en het mogelijke theater Gooiland. Het wil zowel het aanbod van kunst en cultuur versterken als de bestaande culturele voorzieningen ontsluiten.

Om deze ambities concreet te maken, onderneemt de gemeente verschillende stappen:

- Het faciliteren van voldoende fysieke locaties voor culturele activiteiten;
- Het ontsluiten van collecties op het gebied van beeldende kunst en cultuurhistorie;
- Het versterken van het aanbod in muziek en podiumkunsten, zowel binnen de amateur- als professionele sector;
- Het laagdrempeliger maken van toegang tot kunst, cultureel erfgoed en muziekonderwijs voor kinderen.

Daarnaast wil de gemeente samenwerking stimuleren. Culturele instellingen, amateurverenigingen en wijkcentra worden actief met elkaar verbonden, waarbij professionele instellingen een voortrekkersrol krijgen. Ook speelt de bibliotheek een belangrijke rol als verbindende en programmerende partner binnen het culturele landschap.

De bioscoop, het filmhuis, theaters, concertzalen en musea zijn voorzieningen waarvoor Hilversum een regiofunctie heeft. Voor deze voorzieningen is ervoor gekozen de berekening in aantallen te doen, in plaats van vierkante meters per 1.000 inwoners. Het gaat om een beperkt aantal grotere culturele voorzieningen die een bovenlokale functie hebben en niet primair worden gebruikt op basis van inwonersaantallen, maar door een breder publiek uit de regio. Het aantal voorzieningen zegt in dit geval meer over de beschikbaarheid.

Bioscoop en filmhuis

Er is in Hilversum voor zowel de huidige situatie als in 2040 geen opgave voor een extra bioscoop of filmhuis. In aantallen wordt uitgegaan van 1 tot 2 voorzieningen per 100.000 inwoners. Referentiegemeenten gaan uit van 2 voorzieningen per 100.000 inwoners. Voor Hilversum wordt daarom ook de bovenkant van de benchmark aangehouden (2 voorzieningen per 100.000 inwoners). Met het huidige aanbod voldoet het daaraan.

Het huidige filmtheater wordt door professionals en inwoners genoemd als een belangrijke culturele functie voor Hilversum en de omgeving. Hoewel er geen tekort wordt ervaren, ervaart het filmtheater op dit moment wel druk op piektijden. Het theater wordt uitgebreid van drie naar vijf zalen en een ruimere foyer om tegemoet te komen aan het aantal bezoekers dat de laatste jaren enorm is toegenomen.

Cultuurhuis

Zowel in de huidige situatie als in 2040 is er in Hilversum behoefte aan twee extra cultuurhuizen. Volgens de benchmark is er behoefte aan 5 tot 8 voorzieningen per 100.000 inwoners. We houden de onderkant van de benchmark als advieslijn aan. Dit sluit aan bij het aanbod van referentiegemeenten die beschikken over 6 voorzieningen per 100.000 inwoners. Op basis van de spreidingskaart zien we met name in Zuid een lichte behoefte ontstaan.

Cultuurhuizen zijn plekken waar verschillende culturele activiteiten kunnen plaatsvinden zoals exposities, tentoonstellingen, workshops en andere culturele activiteiten waar het vaak mogelijk is om ruimtes te huren. Hier hoeven niet per se nieuwe locaties voor ingericht te worden, maar dit kan ook ondergebracht worden in buurthuizen, scholen, de bibliotheek of andere voorzieningen. Bijvoorbeeld door slimmer te programmeren en ruimtes buiten gebruikstijden open te stellen voor andere voorzieningen. Voorbeeld: in de Hilversumse Meent neemt de Meentwerf voor een deel de functie van cultuurhuis op zich, deze voorziening valt onder broedplaatsen en is daarom niet meegenomen onder cultuurhuizen.

Theater en concertzaal

In Hilversum is in de huidige situatie geen behoefte aan een extra theater of concertzaal, maar in 2040 is een extra locatie wel wenselijk. De benchmark laat zien dat er een behoefte is in Hilversum van 7-11 locaties per 100.000 inwoners. We houden de onderkant van de benchmark aan (7 locaties per 100.000 inwoners) omdat dit dicht bij de beschikbaarheid van referentiegemeenten ligt.

Dat er op basis van de benchmark in 2025 geen extra aanbod nodig is komt overeen met de zienswijze van professionals uit het Cultuurnetwerk die aangeven dat de voorzieningen in Bussum (Het Spant) en Laren (Singer Laren) een aanvulling zijn op het aanbod in Hilversum. Hiermee wordt op dit moment voorzien in de aanwezige behoefte. Tegelijkertijd geven inwoners via de Hilversum Monitor aan dat er op dit moment wel behoefte is aan meer voorzieningen op het gebied van podium, toneel, cabaret en kindervoorstellingen. Verder onderzoek moet uitwijzen welke rol Theater Gooiland in deze behoefte kan spelen.

Het tekort aan een locatie in 2040 sluit aan bij de demografische trend waarbij de bezoekers van deze zalen steeds ouder worden. Door het ouder worden van de doelgroep worden er steeds meer andere voorwaarden gesteld aan de voorzieningen zoals bijvoorbeeld concerten waar men kan zitten. Zitten betekent dat er minder bezoekers in de zaal kunnen. Hierdoor neemt de druk op het huidige aanbod toe. In 2040 is daarom een extra voorziening wenselijk om zo het huidige aanbod voor Hilversummers te behouden.

Het is goed om breder te kijken naar de functie van theaters en concertzalen. Ook voor het amateurtoneel en talentontwikkeling van jongeren zijn podia belangrijk.

Museum

Er is in Hilversum zowel in de huidige situatie als in 2040 geen opgave voor locaties voor musea. De benchmark geeft een advieslijn aan van 3-5 voorzieningen per 100.000 inwoners. Zowel in Hilversum als in de referentiegemeenten zijn er in de huidige situatie 3 voorzieningen per 100.000 inwoners aanwezig. Daarom wordt de onderkant van de benchmark aangehouden: 3 voorzieningen per 100.000 inwoners.

De spreiding laat zien dat er een klein tekort is aan musea in het centrum. Dit wordt bevestigd door de gebiedsagenda van het centrum. De komst van de bibliotheek naar de Gooische Brink en de komst van een collectiegebouw van Beeld & Geluid naar de Kerkbrink, wordt als een kans gezien. Uit de Cultuurnota blijkt ook dat er veel samenwerking is tussen de musea en andere voorzieningen, zoals de bibliotheek en onderwijsinstellingen. Zo wordt kunst zichtbaar gemaakt in de openbare ruimte, bijvoorbeeld door films in de openlucht of op de Brink bij de bibliotheek.

Conclusie ruimte voor regionale en stedelijke cultuur

Het aanbod voor cultuur is behoorlijk goed op orde in Hilversum. Tegelijkertijd is er ruimte voor versterking. Op basis van de spreidingskaarten zien we dat met name in het Centrum en in Zuid er behoeften zijn. Een extra inzet is passend bij

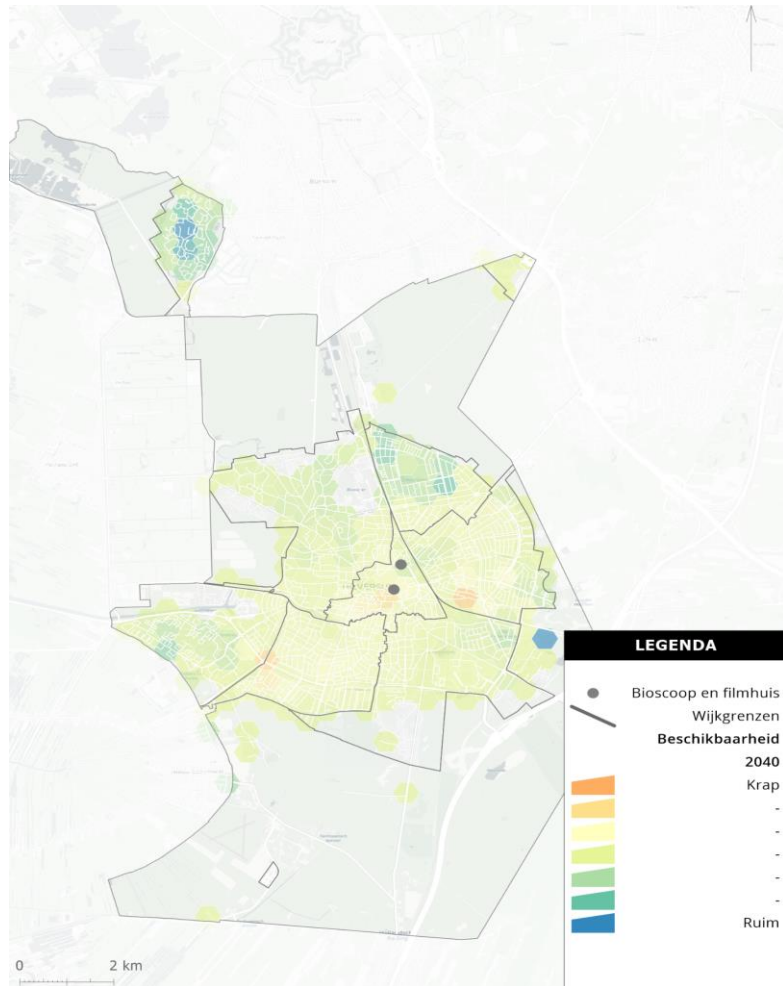
een stad als Hilversum, met veel inwoners met een stedelijke levensstijl en wordt ook door hen verwacht. In de toekomstige groei van de gemeente is het verstandig dat het culturele aanbod meegroeit.

In het stedelijk beleid over cultuur wordt ook gesproken over het belang van broedplaatsen: broedplaatsen zijn belangrijke voorzieningen binnen het culturele ecosysteem. Ze dragen enorm bij aan vernieuwing, innovatie en samenwerking tussen sectoren en domeinen. Broedplaatsen zijn niet meegenomen in de kwantitatieve analyse, tegelijkertijd zijn ze van belang voor het stedelijke cultuur-economische weefsel en dienen ze als laagdrempelige plekken waar lokale makers en lokaal initiatief elkaar treffen. Het kan verstandig zijn om als gemeente hier een breed broedplaatsenbeleid voor op te stellen.

Het aanbod in de buurten kan versterkt worden vanuit de centrale vestigingen in de stad, in samenwerking met verenigingen of buurthuizen. Juist door voorzieningen te combineren kan de levensvatbaarheid van sociale voorzieningen in de wijken worden versterkt, en ervoor zorgen dat er meer diverse groepen inwoners elkaar tegenkomen.

Ook voor sterke wijken is het belangrijk dat er goede culturele voorzieningen aanwezig zijn in de nabije omgeving. Ze dragen bij aan een rijk sociaal leven en ondersteunen mensen om goed en gezond oud te worden.

Bioscoop en filmhuis



Definitie

Alle kleinere filmhuizen met films buiten het reguliere commerciële aanbod en alle grotere bioscopen met het commercieel filmaanbod.

Huidige beschikbaarheid

0,02 voorziening per 1.000 inwoners

5.500 m² BVO

Opgave in 2025

Geen opgave

Opgave in 2040

Geen opgave

Schaal

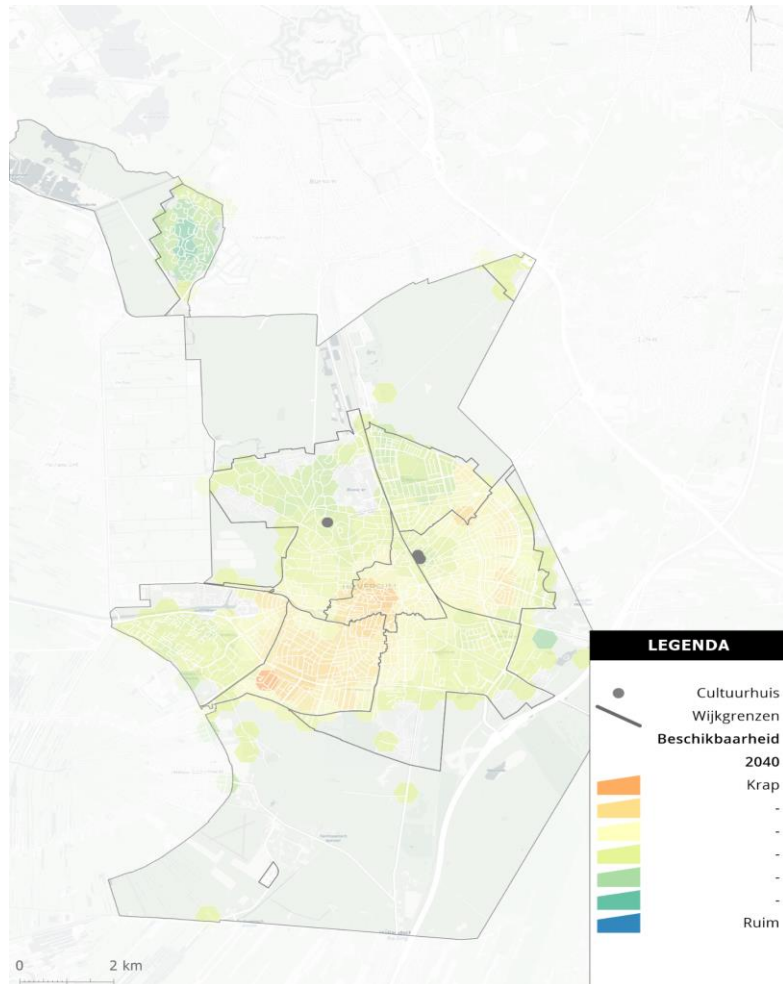
Regio

Gemiddelde omvang locatie

950 tot 1.950 m² BVO

Verzorgingsgebied van de voorziening: Min 2.200 (stedelijk) tot max 5.400 meter (woonwijk)

Cultuurhuis



Definitie

Omvat plekken waar verschillende culturele activiteiten kunnen plaatsvinden zoals exposities, tentoonstellingen, workshops en andere culturele activiteiten waar het vaak mogelijk is om zalen/ruimtes te huren.

Huidige beschikbaarheid

0,03 voorziening per 1.000 inwoners
9.600 m² BVO

Opgave in 2025

Tekort van 2 voorzieningen

Opgave in 2040

Tekort van 2 voorzieningen

Schaal

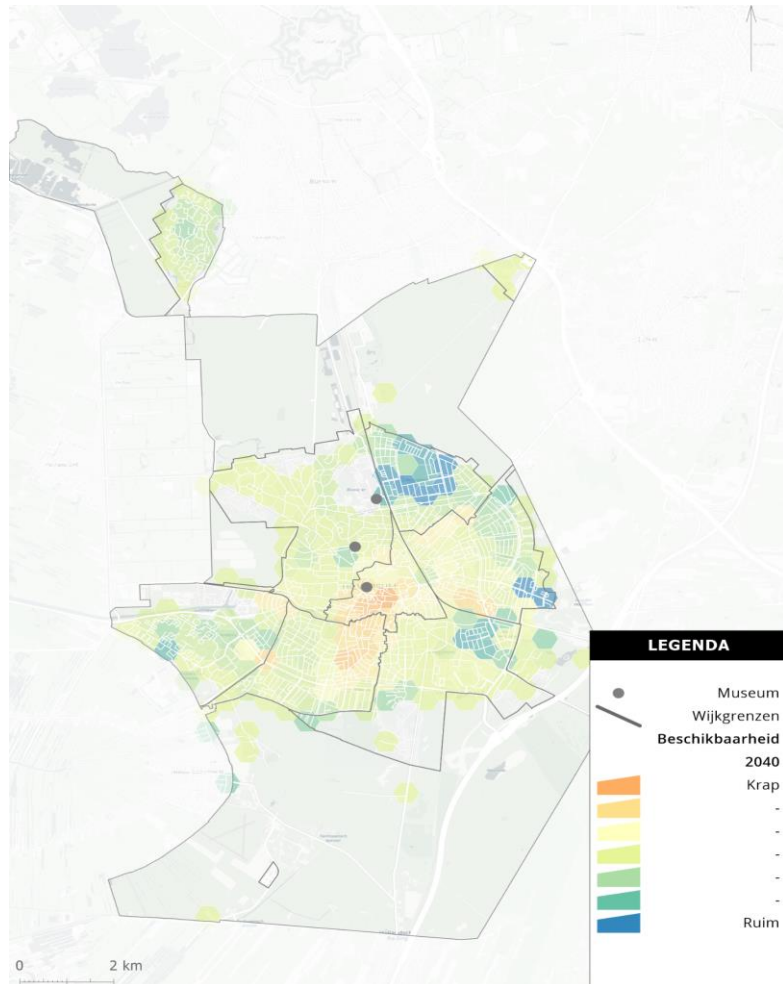
Stad

Gemiddelde omvang locatie

200 tot 300 m² BVO

Verzorgingsgebied van de voorziening: Min 400 (stedelijk) tot max 800 meter (woonwijk)

Museum



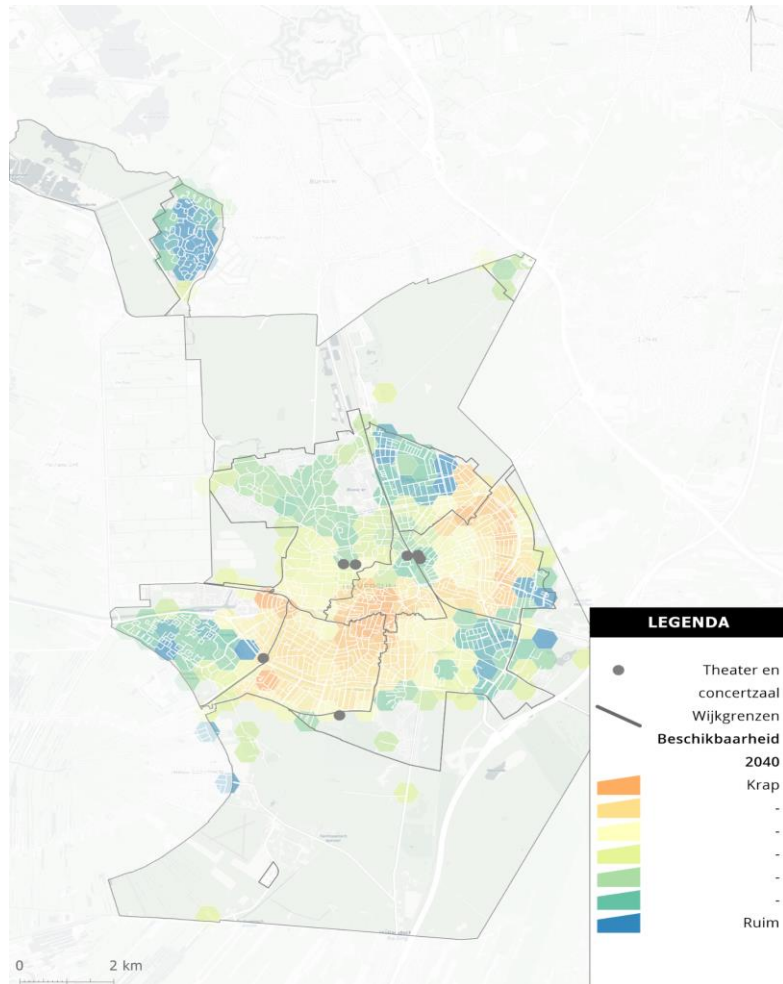
Definitie

Voor musea kijken we enkel naar panden met een oppervlakte van 100 m² of meer. Musea die een kleinere oppervlakte hebben, beschouwen we als een lokaal en niet relevant voor een breder publiek.

Huidige beschikbaarheid	0,03 voorziening per 1.000 inwoners 2.400 m ² BVO
Opgave in 2025	Geen opgave
Opgave in 2040	Geen opgave
Schaal	Regio
Gemiddelde omvang locatie	250 tot 500 m ² BVO

Verzorgingsgebied van de voorziening: Min 1.700 (stedelijk) tot max 6.800 meter (woonwijk)

Theater en concertzaal



Definitie

Groot- en kleinschalige theaters, concertzalen en (pop)podia.

Huidige beschikbaarheid

0,07 voorziening per 1.000 inwoners
3.800 m² BVO

Opgave in 2025

Geen opgave

Opgave in 2040

Tekort van 1 voorzieningen

Schaal

Regio

Gemiddelde omvang locatie

450 tot 1.050 m² BVO

Verzorgingsgebied van de voorziening: Min 400 (stedelijk) tot max 5.800 meter (woonwijk)

6. Aan de slag met de Hilversumse opgaven

De gemeente heeft met de advieslijnen voor maatschappelijke voorzieningen een gedragen en afgewogen instrument in handen. Hiermee kan de gemeente voor zowel de bestaande stad als voor nieuwe ontwikkeling gaan werken aan het realiseren van voldoende maatschappelijke meters, passend bij de gestelde ambities.

De uitkomsten uit de data-analyse zijn niet 1-op-1 te vertalen naar een actielijst voor de diverse wijken. Als de data een ruimer aanbod aangeeft van een bepaalde voorziening, hoeft deze vanzelfsprekend niet te worden afgebroken. En andersom speelt hetzelfde, er hoeven niet opeens drie huisartsen bij te komen. Het realiseren van nieuwe voorzieningen gebeurt immers via diverse routes, kost over het algemeen jaren tijd en hangt mede samen met de beschikbaarheid van aanbieders en personeel. Wel kan er natuurlijk extra inzet worden gepleegd om de realisatie van voorzieningen te versnellen.

Dit instrument maakt deel uit van een breder palet aan tools om de behoefte aan maatschappelijke voorzieningen te bepalen. Zo is daar mogelijk een retailmonitor of kantorenmonitor, die aanvullend een opgave voor commerciële meters in beeld kan brengen. Vanuit de creatieve ondernemershoek kan de vraag naar broedplaatsmeters ook een belangrijke rol spelen, gezien de kansen op meervoudig gebruik. Hetzelfde geldt voor de behoeften van specifieke doelgroepen, zoals opgenomen in de Woonzorgvisie gemeente Hilversum 2025-2030 (hierna: woonzorgvisie).

Spelregels voor realisatie

Per buurt en per herontwikkelings- en nieuwbouwproject zullen de kansen op realisatie verschillen. Om tot een gedegen afweging op behoefte en mogelijkheden te komen is iedere keer opnieuw een gesprek vereist tussen inwoners, maatschappelijke partners, de gemeenteraad, wijkregisseurs en de diverse beleidsafdelingen.

Uit de omgevingsvisie en de visie Sociaal Domein zijn een aantal spelregels te herleiden. Deze zijn hier benoemd als richtinggevend voor de realisatie van de voorzieningen. Toepassing ervan kan per opgave verschillen.

Onderscheid zowel de stedelijke opgaven als de sociale opgave

Er kunnen op stedelijk niveau voldoende voorzieningen aanwezig zijn, terwijl de spreidingskaart tekorten in diverse buurten laat zien. De opgaven uit de gebiedsagenda kunnen reden zijn om toch tot inzet in deze buurten over te gaan.

Realiseer flexibel en adaptief

Bij de totstandkoming van nieuwe voorzieningen, uit ofwel nieuwbouw of herontwikkeling is het raadzaam rekening te houden met toekomstige veranderingen in de behoeften, wensen of gebruik.

Zet in op maximale benutting bestaande voorzieningen en passende uitbreiding op onderbenutte maatschappelijke percelen

De locatiedruk is hoog, evenals de kosten van het realiseren van nieuwe voorzieningen en het beheren van bestaande gebouwen. Locaties die een deel van de tijd ongebruikt blijven passen daar niet bij. Ondersteuning van gebruikers bij het overgaan naar meervoudig gebruik is nodig om het mogelijk te maken. Denk hierbij aan ondersteuning bij fysieke aanpassingen, planning en de eventuele bekostiging van een conciërge. Ook kun je bijvoorbeeld denken aan passende uitbreiding van bestaande percelen met een maatschappelijke functie.

Draag zorg voor nabijheid en toegankelijkheid

Let op spreiding van de buurtvoorzieningen. Een loopafstand van 500 meter is maximaal voor een gezonde oudere, aldus het Planbureau voor de Leefomgeving (PBL). Dit is een goede graadmeter. Hou ook rekening met toegankelijkheid, in de brede zin: is het te bereiken, ook voor mensen met een beperking? Is het aanbod divers genoeg, zodat verschillende groepen mensen toegang tot voorzieningen hebben?

Benut waar mogelijk kansen op natuurinclusiviteit en klimaatadaptatie

De overstap van bestaande oude gebouwen naar voorzieningen in gezamenlijke geclusterde nieuwbouw of renovatie ondersteunt de stap naar verduurzaming van de maatschappelijke voorraad. Zo ook voor natuurinclusie en klimaatadaptieve maatregelen bij de verbetering van de openbare ruimte.

Relatie tussen woonzorgvisie en de advieslijnen

De Hilversumse woonzorgvisie en de advieslijnen voor maatschappelijke voorzieningen versterken elkaar door in beeld te brengen wat nodig is voor toekomstbestendige, inclusieve wijken waar wonen, welzijn en zorg samenkomen. Hilversum staat voor een groeiende groep ouderen, meer diversiteit en een grotere vraag naar zorg dichtbij huis. Dit vraagt om een fijnmazig netwerk van voorzieningen in de buurt. De advieslijnen geven inzicht in de behoefte aan ruimte voor ondersteunende voorzieningen zoals ruimte voor eerstelijnszorg, dagactiviteiten en laagdrempelige ontmoetingsplekken. In deze leidraad zijn hier handvatten in geboden door de behoefte visueel weer te geven middels spreidingskaarten, de hiervoor genoemde spelregels en door het geven van koppelkansen voor meerdere voorzieningen binnen één gebouw (zie de paragraaf hierna).

Een belangrijke koppelkans ligt tot slot in het gezamenlijke belang van gebiedsgericht werken. Zowel de woonzorgvisie als de leidraad werken met wijkprofielen, spreidingsanalyses en maatwerk per buurt. De woonzorgvisie kan verder bouwen op deze leidraad door nadrukkelijker de verbinding te leggen tussen het zorgaanbod en woonvoorzieningen binnen de gemeente. Door instrumenten te koppelen – bijvoorbeeld het vlekkenplan aan de spreidingskaart – ontstaat één integrale set gebiedsgegevens voor gesprekken met ontwikkelaars, corporaties en zorgpartners. Dit maakt het eenvoudiger om woonzorg- en voorzieningopgaven samen te nemen in gebiedsagenda's en planprocessen. Zo dragen beide documenten bij aan een leefbare, toegankelijke en sociaal veerkrachtige stad.

Meters realiseren vanuit clustering

Veel voorzieningen hebben geen zelfstandige eigen locatie nodig, en geen volledige ruimte de gehele week. Om een goede spreiding van voorzieningen in de buurten mogelijk te maken is het verstandig in te zetten op bundeling: een mix van vaste huurders, eventueel in combinatie met deel-huurders en losse gebruikers. We onderscheiden er hier drie:

Zorg onder een Dak (ZOED): een of meerdere huisartsen samen met andere vaste zorgprofessionals die eigen ruimte nodig hebben (fysiotherapeut, verloskundepraktijk). In combinatie met professionals die spreekkamerruimte kunnen delen (vb. psychologie, logopedie, voedingsadvies).

Integraal Kindcentrum (IKC): het is standaardbeleid om bij basisscholen te combineren met kinderdagopvang en naschoolse opvang.

Ontmoeten en Cultuur in de Buurt (OCB): een vaker voorkomende clustering is een mix van een plek voor ontmoeting, waar tevens een hoek is voor een broedplaats, bibliotheekfunctie en cultuur. Dit kan bijvoorbeeld een door inwoners of sociaal ondernemers gerunde plek zijn, een 'sociaal' koffietentje met lezingen, pubquizzes en een biebhoek, of een plus op een bestaande welzijnsfunctie.

In hoofdstuk 4 is in de tabel met Hilversumse advieslijnen benoemd voor welke voorzieningen er kansen zijn om te clusteren. Dit betekent dat de ruimtevraag mogelijk gecombineerd kan worden en de behoefte aan meters efficiënter kan worden ingevuld. Wellicht heeft de diëtist geen 40 uur in de week een

spreekkamer op de locatie nodig, maar zit deze liever 8 uur in diverse buurten. De spreekkamer kan op de overige uren vervolgens door een andere zorgverlener worden gebruikt. Aanvullend kunnen de receptie, wachtkamer, pantry en toilet units mogelijk worden gedeeld.

Meters realiseren vanuit leegstand

Het kan zeer behulpzaam zijn om de bestaande kennis over de leegstand in onder meer kantoren -en detailhandelslocaties te koppelen aan de zoektocht naar ruimte voor maatschappelijke voorzieningen. Deze locaties kunnen goed worden ingezet om te voorzien in tal van voorzieningenfuncties, zeker als ze op goede locaties in de buurten liggen. Bovendien kunnen veel van de onderzochte voorzieningen ook een belangrijke bijdrage leveren aan de werkgelegenheid binnen de gemeente.

De kennis over leegstand kan via diverse routes worden gebruikt om te zorgen dat de lege meters ingezet worden om het voorzieningenniveau te verbeteren. Door invulling van de panden dragen ze tevens bij aan de leefbaarheid en sociale veiligheid rond de locatie. Bij deze oplossingen kan aansluiting worden gevonden bij bestaande functies van de gemeente zoals accountmanagers, de centrummanager en de leegstandsmanager.

- Het stadsbreed matchen van vraag en aanbod, bijvoorbeeld door het nadrukkelijker koppelen van de ruimtevraag voor maatschappelijke voorzieningen aan de economische accounthouders of de centrummanager;

- In specifieke gebieden nadrukkelijker inzetten op het beter benutten van kwakkelende winkelplinten of wijkwinkelcentra. Ook hierin kan de leegstandsmanager of centrummanager een rol spelen.

Bovenstaande zoekrichtingen sluiten bovendien goed aan bij de (aanstaande) Economische Visie waarin nadrukkelijker de verbinding is gelegd tussen maatschappelijke voorzieningen en functies met een (gedeeltelijk) commercieel karakter. Deze leidraad biedt daarmee een duidelijke aanleiding om de bestaande taakstelling van deze personele functies uit te breiden. De kennis van deze functies over de lokale vastgoedmarkt en hun sterke netwerkpositie zijn ook van meerwaarde voor maatschappelijke voorzieningen. Zo zijn zij goed gepositioneerd om ook te bemiddelen bij de zoektocht naar passende locaties voor maatschappelijke voorzieningen.

Een concreet voorbeeld hiervan is wanneer een wijk te maken heeft met een tekort aan toegankelijke activiteitenruimte voor jongeren of buurtinitiatieven. Accounthouders of de centrummanager, die toch al in gesprek zijn met eigenaren van leegstaande winkelpanden, kunnen in zo'n geval actief meedenken over de tijdelijke of permanente inzet van een leegstaande plint als buurtvoorziening. Door deze koppeling wordt bestaande expertise optimaal benut en kan leegstand gerichter worden omgezet in waardevolle voorzieningen voor de stad.

Meters realiseren vanuit ontwikkellocaties

De gemeente gaat 6000 woningen realiseren tot 2040. Er zijn 4 grote ontwikkellocaties in de stad: Stationshart, Sportpark, 1221 en het Circusterrein. Daarnaast zijn er een aantal kleinschalige locaties. Dit biedt mooie kansen om voorzieningen te realiseren. Hiervoor zijn twee richtingen:

- Bij eigen grond als het onderdeel van de uitvraag in de tender;
- In de andere gevallen als mogelijk onderdeel van de anterieure overeenkomst.

Om dit mogelijk te maken is het van belang dat de advieslijnen onderdeel gaan worden van de gebiedsagenda's en de voorbereiding op de planontwikkeling voor de nieuwbouw.

Bij wijze van voorbeeld zou toepassing van de advieslijnen als volgt kunnen worden toegepast binnen het gemeentelijk planproces voor de herontwikkeling van ontwikkelgebied 1221:

- stap 0 - inactieve ontwikkellocatie
- stap 1 - voorstel - *verkennen lokale MV opgaven*
- stap 2 - intentieovereenkomst - *meegeven grove MV opgaven*
- stap 3 - gebiedspaspoort - *vaststellen MV ruimteclaim*
- stap 4 - locatieontwikkelplan - *uitwerking MV claim door ontwikkelaar*
- stap 5 - anterieure overeenkomst - *afspraken met ontwikkelaar MV opgave*
- stap 6 - omgevingsplan - *MV meenemen in omgevingsplan*
- stap 7 - werkzaamheden
- stap 8 - gereed

De druk op de woningmarkt is enorm en de wens om snel te ontwikkelen is groot. Daardoor kan het risico ontstaan dat er grote druk ligt op het snel tot overeenstemming komen met ontwikkelaars. Het risico bestaat daarin dat er weinig eisen worden gesteld voor de ontwikkeling van voorzieningen. Zeker als de ontwikkeling een locatie betreft waarvan de gemeente geen grondeigenaar is. Het is daarom van belang dit aan de voorkant goed te regelen. Daarmee kan worden voorkomen dat achteraf druk ontstaat op de leefbaarheid en sociale veerkracht van de buurt.

Gemeenten hebben soms onvoldoende in beeld wat ze op kunnen nemen als eisen. Het kan verstandig zijn om naar inspirerende ontwikkelingen elders te kijken om te zien hoe de uitvraag daar is gedaan. Een alternatief is natuurlijk dat de gemeente hier extern advies op kan inwinnen. In ieder geval bieden de advieslijnen een heldere onderbouwing over het waarom van de noodzaak van de meters. Daarmee heeft de gemeente een onderhandelingspositie. Een fijne leefomgeving met goede voorzieningen is ook in het belang van de ontwikkelende partner, zeker ook voor een eindeigenaar zoals een afnemende pensioenbelegger. Zo draagt de leefomgeving bij aan de hoogte van verkoop, verhuur en beleggingswaarde van het vastgoed. Het is verstandig dit gesprek te zien in het licht van andere voorwaarden en eisen die worden gesteld. Denk aan het aanpassen van parkeernormen of het mogelijk maken van een extra bouwlaag (optoppen).

Meters realiseren vanuit multifunctioneel gebruik

De tijd dat een schoolgebouw alleen in gebruik was gedurende schooltijden ligt alweer even achter ons. Gymzalen, schoolgebouwen, jongerencentra, buurthuizen, sportkantine en andere voorzieningen worden in heel veel gemeenten ingezet als kinderopvanglocaties, plekken voor taalles, dansles, culturele educatie of valtraining.

Het is verstandig om een aanpak te ontwikkelen om het bestaande maatschappelijk vastgoed maximaal te benutten. Daarbij is het van belang voldoende aandacht te hebben voor alle zachte redenen die verzet kunnen oproepen, zoals gedoe over schoonmaken, plannings en opslag van spullen. Met een gezamenlijke financiering voor het community management, of ten minste een conciërge, kunnen dit soort zaken worden ondervangen.

*Foto's hiernaast
Dorpshuis Eemnes
Dorpshuis
Halfweg Zwanenburg
Buurthuis Midwest*



Kansen vanuit betere benutting openbare ruimte

In aanvulling op plekken binnen is het goed om naar plekken buiten te kijken. Hiermee wint de openbare ruimte aan beleving, gebruik en sociale veiligheid en wordt voorzien in de functies van een voorziening. Dit geldt vanzelfsprekend voor informeel sporten op trapveldjes, commerciële padelbanen (zonder lidmaatschap bij een club), een urban gym of bootcamp met instructeur in het park.

Echter, er zijn meer mogelijkheden. Denk aan:

- De buurtmoestuin, in de binnentuin van corporatiebezit of als onderdeel van buurtgroen: sociaal contact, gezond bewegen, meedoen, talenten ontdekken en toegang tot gezond voedsel.
- Het buitentheater of buitenbios, als losse programmering van voorjaar tot nazomer, in een ambulante setting of met een vaste opstelling op een plein of in een buurtpark: filmavonden, theatervoorstellingen, spoken word, stand-up comedy van jongerentheater, filmhuis, amateurgezelschappen.
- Vrij toegankelijke schaaktafels en jeu de boules banen, als ontmoetingsplek voor diverse inwoners: meedoen, (mentaal) fit blijven, sociaal contact.
- Lokale markten, met divers voedselaanbod of bijvoorbeeld kunst & ambachtsproducten van lokale makers, met aandacht voor culturen, de streek en diverse portemonnees.



Gebiedsagenda's als basis

De gebiedsagenda's zijn het instrument waarmee Hilversum de ambities en opgaven uit de Omgevingsvisie en de sociale visie "Wij zijn Hilversum" vertaalt naar het gebiedsniveau. Ze brengen de ruimtelijke en maatschappelijke dimensies samen. Ook bieden ze een platform voor samenwerking met inwoners, instellingen en ontwikkelaars. De gebiedsagenda's hebben geen juridisch bindend karakter, maar functioneren als beleidsprogramma's met richtinggevende waarde. Ze bieden ruimte voor maatwerk, waarbij afwegingen over maatschappelijke voorzieningen in samenhang met andere opgaven worden gemaakt — zoals woningbouw, werkgelegenheid, duurzaamheid en mobiliteit.

Binnen de Omgevingswet kunnen gemeenten programma's inzetten als flexibele instrumenten voor beleidsontwikkeling en uitvoering. Dit wordt formeel een vrijwillig programma genoemd. Voor Hilversum biedt dit de mogelijkheid om bestaande gebiedsagenda's door te ontwikkelen tot programmatisch werkdocument:

- met een duidelijke beleidsrichting en concrete uitvoeringsafspraken;
- zonder juridische verplichtingen, maar met bestuurlijke en maatschappelijke betrokkenheid;
- en met ruimte voor actualisatie, zodat beleid kan meebewegen met veranderende omstandigheden.

De gebiedsagenda's fungeren daarmee als dynamische schakel tussen strategie (Omgevingsvisie), uitvoering (Omgevingsplan) en samenwerking in de praktijk.

De actieve rol van de gemeente

Naast een richtinggevende en verbindende rol kan de gemeente ook actiever optreden in het realiseren van maatschappelijke voorzieningen. Daarbij ligt de nadruk niet op eigendom of directe realisatie, maar op het stimuleren, verbinden en regisseren van initiatieven. Een voorbeeld hiervan is de bredere inzet van accounthouders, centrummanagers of de leegstandsmanager. De bredere rol van deze functionarissen zouden de volgende taken kunnen omvatten:

- volgt actief de ontwikkelingen in winkelgebieden, maatschappelijk vastgoed en gemengde stedelijke plinten.
- brengt leegstaande of tijdelijk onderbenutte panden vroegtijdig in beeld.
- zoekt actief samen met vastgoedeigenaren, maatschappelijke organisaties en ondernemers naar tijdelijke of structurele invullingen met maatschappelijke functies (zoals ontmoetingsplekken, welzijnsvoorzieningen, ateliers of zorgfuncties).

Daarnaast kan de gemeente:

- Stimuleren door (tijdelijke) subsidies of garantieregelingen te koppelen aan initiatieven die maatschappelijke meerwaarde creëren.
- Verbinden door partijen samen te brengen die vraag en aanbod op het gebied van voorzieningen kunnen koppelen.
- Regisseren door voorwaarden op te nemen in ontwikkelopgaven of tenders waarin ruimte voor maatschappelijke functies wordt geborgd.
- Zelf doen waar dat nodig is — bijvoorbeeld door maatschappelijke exploitanten te ondersteunen bij het vinden van geschikte huisvesting, of door leegstandsbeheer te combineren met maatschappelijke doelen.

Deze meer actieve houding sluit aan bij de bredere beweging binnen gemeenten om van passieve planvorming te groeien naar adaptief en gebiedsgericht handelen: van richting geven, naar stimuleren en verbinden, en soms zelf doen.

Bijlage Beleidsdocumenten

- 1 Actieplan omBUIGen Hilversum
- 2 Beleidsagenda Armoede en Schulden 2023
- 3 Beleidsagenda Asielaanpak
- 4 Beleidsagenda Jeugd 2023
- 5 Beleidsagenda WMO 2023
- 6 Beleidsplan Bescherming & Opvang Gooi en Vechtstreek 2022-2025
- 7 Beleidsregels Subsidie peuteropvang en VVE, Hilversum 2024
- 8 Coalitieakkoord - Addendum
- 9 Coalitieakkoord - Hilversum Koesteren
- 10 Collegevoorstel uitgangspunten Oekraïne-opvang
- 11 Concept Onderzoeksrapportage Hilversum kleiner
- 12 Concept uitvoeringsagenda ouder worden in Hilversum 2024-2030
- 13 Concept-besluitenlijst raadsvergadering d.d. 2 april 2025
- 14 Cultuurnota - Momentum een podium voor alle Hilversummers
- 15 De Hilversumse dienstverlening
- 16 Economische Visie BVS
- 17 Eindrapport buitensportaccommodaties Hilversum
- 18 Gebiedsagenda 1221
- 19 Gebiedsagenda Centrum
- 20 Hilversum Monitor 2024
- 21 Hilversum Sociaal Domein 2023
- 22 Hilversumse Educatieve Agenda 2024-2027
- 23 Horecakader Hilversum 2017
- 24 Horecaverordening Hilversum 2017
- 25 Integraal Huisvestingsplan Onderwijshuisvesting 2024-2039
- 26 Mobiliteitsvisie 2040
- 27 Monitor Economie 2024
- 28 Nota Grond- en Vastgoedbeleid 2020 - 2023
- 29 Omgevingsvisie Deel A - Visie op hoofdlijnen
- 30 Omgevingsvisie Deel B - Brondocumenten
- 31 Omgevingsvisie Deel C - Beleid en Toepassingen
- 32 Omgevingsvisie Hilversum 2040 - Een plan voor de toekomst van Hilversum
- 33 Programma Groen Hilversum 2040
- 34 Programma Jeugd en Onderwijs 2022-2026
- 35 Raadsinformatiebrief 2020-77 inzake Geactualiseerde uitvoeringsnotitie Buurten 3.0
- 36 Raadsvoorstel Beleidsagenda Asielaanpak
- 37 Raadsvoorstel Economisch Perspectief 2040
- 38 Regioplan Gezond Gooi
- 39 Routekaart Spelen Bewegen Ontmoeten
- 40 Samenwerkingsagenda MBO Hilversum 2022-2026
- 41 Samenwerkingsovereenkomst Hilversum HvA 2020-2024
- 42 Sport- en Beweegnota Hilversum 2024-2030
- 43 Startnotitie Gezondheid
- 44 Startnotitie incl evaluatie Bescherming en Opvang 2026-2033
- 45 Subsidieprogramma Jeugd Hilversum 2024
- 46 Subsidieregeling "Ondersteuning in de buurt"
- 47 Subsidieregeling "Versterken sociale basis: sterke wijken en buurten"
- 48 Subsidieregeling Passende Buitenschoolse Opvang Hilversum 2025
- 49 Subsidieregeling Wmo/Welzijn Hilversum
- 50 Toelichting Subsidieregeling dagactiviteiten ontmoeten, meedoen en meewerken
- 51 Uitvoeringsagenda Eenzaamheid 2024-2030
- 52 Uitvoeringsagenda mantelzorg in Hilversum 2024-2030
- 53 Uitvoeringsagenda Vrijwilligers
- 54 Uitvoeringsprogramma Groen 2023-2026
- 55 Visie openbare ruimte
- 56 Wijkplannen 2025-2026
- 57 Woonvisie Hilversum
- 58 Woonzorgvisie Hilversum 2025-2030

Bijlage Bouwen aan Complete Buurten

STIPO's visie op het belang van complete buurten - De afgelopen jaren is er steeds meer aandacht gekomen voor de aanwezigheid van voorzieningen in de directe woonomgeving van mensen. De stedelijke ontwikkeling is daarmee een nieuwe fase ingegaan. Waar in het verleden nog echte woonbuurten werden gerealiseerd met alleen woningen, of zoals in de tijd van het modernisme van woonwijken met centraal gelegen voorzieningenclusters die met de auto goed bereikbaar waren, wordt nu volop ingezet op wonen, werken en leven. Gemengde wijken en buurten is het adagio. En niet voor niets.

Het belang van de buurt neemt toe in de stad

Met het ouder worden van de bevolking, en tal van andere maatschappelijke ontwikkelingen, wordt de buurt een steeds belangrijkere eenheid in het stedelijk weefsel. We lopen een aantal van deze ontwikkelingen langs:

Langer zelfstandig thuiswonen

Senioren blijven, tenzij het echt niet anders kan, in de eigen woning. Dat geldt zowel voor gezonde ouderen, voor senioren met fysieke klachten, als voor inwoners met milde tot zwaardere vormen van dementie. Dit vereist dat de buurt voldoende voorzieningen op loopafstand heeft, zowel in de dagelijkse zorg als in het sociale leven. Het Planbureau voor de Leefomgeving gaat ervan uit dat een gezonde zeventigjarige in staat is 500 meter te lopen in 20 minuten. In buurten met veel senioren is het raadzaam veel aandacht te hebben voor de locatie van

voorzieningen en de combinaties van voorzieningen die mogelijk zijn. Daarnaast speelt ook een goede inrichting van de publieke ruimte een rol. Denk aan regelmatig een bankje om te rusten, goede oversteekpunten, weinig drempels, prettige verlichting. Zo zijn de voorzieningen lopend goed bereikbaar.

Ook mensen met verslavingsproblematiek of psychische problemen, die vroeger vaak in gesloten instellingen verbleven, maken weer deel uit van het leven in de buurt. Dit stelt zowel uitdagingen voor deze mensen zelf, als voor andere inwoners van de buurt. Het is uiteraard van belang dat er goede zorgnetwerken rond deze mensen beschikbaar zijn, zoals dagvoorzieningen en inloopplekken voor een praatje of ondersteuning. Ervaring leert ook dat deze kwetsbare mensen veelal in kwetsbare wijken terechtkomen, waar inwoners al veel eigen problematiek kennen. Het vraagt om goede ondersteuningsnetwerken voor deze inwoners om het samenleven mogelijk te maken. En niet alleen overdag. Juist vaak in de weekenden en avonden, als de reguliere ondersteuning niet beschikbaar is. Wie bel je als iemand dag en nacht harde muziek draait of schreeuwend door het huis rent om de eigen demonen te lijf te gaan, terwijl je de kinderen naar bed probeert te brengen?

Grotere inzet op zelfredzaamheid

Met de nieuwe sociale wetgeving wordt meer gevraagd van de eigen kracht van inwoners. Veel zorg en ondersteuning hoort uit de eigen kring te komen. Dit vereist wel dat mensen eigen netwerken hebben. Niet iedereen heeft goede familiebanden, of familie en vrienden in de buurt wonen. Andere sociale netwerken worden daarmee belangrijk. En dat vraagt ook veel van de voorzieningen in de buurt. In de sociologie worden twee typen sociale netwerken onderscheiden voor het ontwikkelen van sociaal kapitaal: de sterke banden en

zwakke banden. Tot de sterke banden horen de familie, maar ook de buurvrouw waar iemand al 20 jaar naast woont. Zwakke banden zijn mensen die men dagelijks groet, kent van de ouderengym of tegenkomt bij het honden uitlaten. Granovetter, een gezaghebbende naam in de sociologie, toonde aan dat het vaak juist de zwakke banden zijn die mensen verder brengen. Dit sluit aan bij twee andere begrippen die recent opnieuw sterk in opmars zijn: *bridging* en *bonding*. Onder *bonding sociaal kapitaal* wordt de onderlinge verbondenheid verstaan van mensen die zich in elkaar herkennen, met gelijkgestemden, gelijke sociale achtergrond, inkomensniveau. Bij *bridging sociaal kapitaal* gaat het juist over relaties die verschillen overbruggen.¹

Buurten met goede openbare ruimte en een brede variëteit aan voorzieningen ondersteunen mensen bij het ontwikkelen van zwakke banden en helpen bij het slaan van bruggen naar mensen die anders zijn dan jij. Iets dat in veel buurten speelt en nu zorgt voor eenzaamheid, gebrek aan netwerk en polarisatie. En precies dat past niet bij het streven naar meer zelfredzaamheid.

15 minuten stad

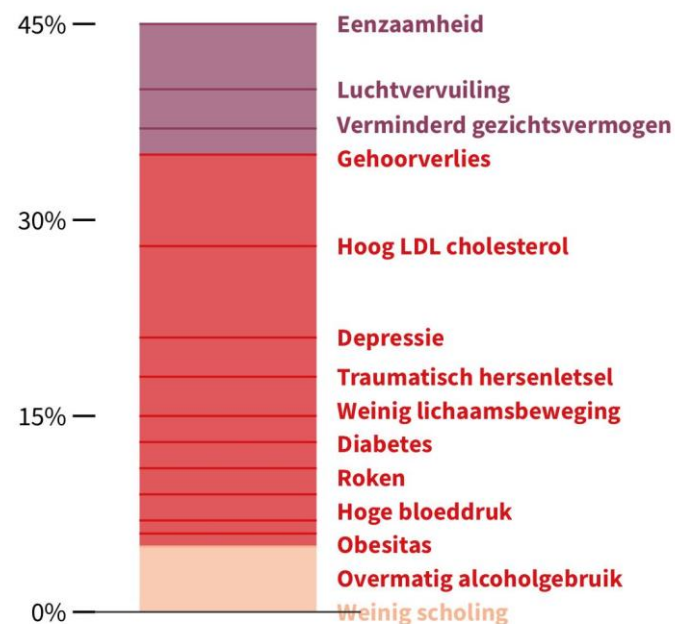
Het belang van de buurt speelt ook een rol bij de totstandkoming van de mobiliteitstransitie. Als traag vervoer (lopen en fietsen) de inzet wordt, doet dit een beroep op de nabijheid van voorzieningen en de inrichtingen van straten. Langs uniforme straten met nietszeggende gevels rijd je wel met de auto, maar als fietser en voetganger trekt het minder en kan het zelfs onveilig voelen.

¹ Granovetter, *The Strength of Weak Ties* (1973) en Putmann, *Bowling Alone* (2000).

45 procent van de kans op dementie wordt bepaald door beïnvloedbare risicofactoren.

Niet beïnvloedbare risicofactoren zijn onder meer leeftijd, geslacht en genen.

Oudere leeftijd - Middelbare leeftijd - Vroeg in het leven



Bron: The Lancet • NRC 010824 / EvG

Voorkomen is beter dan genezen

Het thema gezondheid is een grote rol gaan spelen in gemeentelijk beleid. Er is steeds meer kennis over de wijze waarop de openbare ruimte, van de eigen straat tot het plein om de hoek en het groen in de buurt een belangrijke rol kan spelen in de gezondheid van mensen. Goede voorzieningen die bijdragen aan bewegen, sporten en het aangaan van sociale relaties zijn essentieel: tegengaan van eenzaamheid, bijdrage aan het voorkomen van dementie, ondersteuning bij valpreventie, bij verminderen stress etc.²

Een passend voorzieningenaanbod bij de tijd en de mensen

Veel voorzieningen zijn tot stand gekomen in een andere tijd, en deels ook in de andere samenleving. Het is goed om met frisse ogen te blijven kijken naar de invulling van bijvoorbeeld buurthuizen, jongerencentra, sportvoorzieningen en dagbesteding, zodat iedereen op voet van gelijkheid in de samenleving kan meedoen. Vertaald naar het voorzieningenaanbod vraagt dit om een sensitiviteit voor de harde en zachte obstakels die inwoners ervaren om gebruik te maken van voorzieningen.

Lidmaatschap van een sportvereniging is niet in alle inwonersgroepen gebruikelijk, en ook vaak te kostbaar. Zo is bekend dat meisjes met een niet-westerse migratieachtergrond die opgroeien in gezinnen met geldzorgen

structureel minder sporten en bewegen. Van hen is 40% lid van een sportvereniging, tegen 76% van de meisjes zonder migratieachtergrond.³ Los van migratie achtergrond spelen geldzorgen een beperkende rol. Jongeren in gezinnen met geldzorgen zijn een kwart minder lid van een sportvereniging. Informele sportvoorzieningen in de wijken kunnen dat gat opvullen, waardoor een sportief leven ook voor deze inwoners toegankelijk wordt. Denk aan de opkomst van urban sportparken buiten in het groen.

Het is ook goed om breder naar jongeren te kijken. Vaak komen ze pas in beeld als er overlast is, maar vaak wordt er te weinig gericht voor hen geboden ter ontspanning, ontwikkeling, sociaal contact. Voor kleine kinderen zijn er speelplaatsnormen en wordt spelen gezien als een noodzakelijk element voor gezond opgroeien. Voor jongeren ontbreekt zo'n norm. En zeker nu ze niet langer toegang hebben tot voorzieningen waar alcohol wordt geschonken en veel jongerencentra in Nederland de afgelopen decennia gesloten zijn kan het aanbod te beperkt zijn. Onderzoek laat zien dat jongeren bij de keuze voor ontmoetingsplekken in de openbare ruimte, kijken naar de veiligheid en de gezellige sfeer. Ook is het belangrijk dat de plek schoon is en de plek niet wordt geclaimd door een groep jongeren die als bedreigend wordt ervaren. Het is een beperkte groep die graag plekken uit het zicht en de rand van de wijk heeft, waar ze zich aan toezicht kunnen onttrekken.⁴ Met een JOP bedien je dus alleen die laatste kleine, vaak overlast gevende groep en niet de brede groep jongeren die

² <https://zeven.destraad.nl/>

³ Een meidenwereld te winnen, Kenniscentrum Sport en Bewegen 2023 en Mulier Instituut 2023

⁴ Filius & Melik, 2011

Voorzieningen zijn meer dan maatschappelijk vastgoed en een opgave van het sociaal domein

Nu veel gemeenten de sprong maken van monofunctionele woonwijken naar complete buurten, passend bij de uitdagingen van deze tijd op het gebied van samenleven, gezondheid, zelfstandig thuis wonen en de mobiliteitstransitie kan dit leiden tot grote zorg: hoe deze voorzieningen te realiseren? De oplossing ligt deels in een bredere blik op voorzieningen. De bakker op de hoek, een gezellig plein met terras, een open speelplein bij een school of een informele buurthuiskamer die grotendeels door de buurt wordt gerund wordt zijn ook goede voorzieningen, die bijdragen aan de uitdagingen die hierboven zijn benoemd.

Dit betekent dat ook de detailhandelsvisie van de gemeente belangrijk is voor het realiseren van voorzieningen. In veel detailhandelsvisies ligt de nadruk op het clusteren in het centrum en het tegengaan van onderling concurrerende kleine wijkcentra. Slechtlopende plinten in buurten worden getransformeerd naar woningen en daarmee verdwijnt de ruimte om op loopafstand van inwoners goede bedrijvigheid te bieden en maatschappelijke voorzieningen te realiseren. Het is evident dat het met veel winkelpinten in wijken slecht gaat. Het zou echter verstandig zijn om te zoeken naar andere oplossingen om de boel aantrekkelijk en goed lopend te houden. Daarbij kan gedacht worden aan een plintmanager, differentiatie in huurprijzen, verruimen van bestemmingsplan, leegstandsbeleid en actieve acquisitie van nieuwe vulling.



Horeca wordt meestal niet toegestaan in wijken en buurten. Dat is een gemiste kans, omdat een koffietentje, buurtcafé, goede lunchplek of familiebuurtrestaurant veel kan betekenen voor de sociale cohesie: voor thuiswerkers, voor moeders of vaders met kleine kinderen die met andere ouders willen afspreken, voor senioren die er even uit willen, voor scholieren die na school elkaar opzoeken. Het kunnen tevens plekken zijn waar lichte culturele programmering is, zoals een pubquiz, een bierproeverij, of een spelletjesavond. Door horeca toe te staan ontstaat meer variatie in sociale voorzieningen, waarmee ook die groepen in de buurt worden bediend die niet snel naar een buurthuis gaan maar intussen ook zelfstandig thuis oud moeten worden (met alle behoeften van dien) of zich eenzaam voelen (jongeren, jonge ouders).

De openbare ruimte leent zich vanzelfsprekend ook goed voor het realiseren van voorzieningen. Het is de plek bij uitstek waar inwoners zwakke banden ontwikkelen met anderen en waar het *bridgen* (bruggen slaan) tussen diverse typen mensen plaatsvindt. Een deel van de hieronder onderzochte voorzieningen (speelveldjes en informele sportvelden) bevindt zich daar ook. Activering van de openbare ruimte door buurtsportcoaches, of de commerciële variant, de bootcamp instructeurs is een simpele vorm. Zij hebben weinig extra voorzieningen of aanpassingen nodig. Het is wel interessant om een keer met hen te bespreken wat hen kan helpen.

Veel woningcorporaties bezitten eigen groen dicht bij de woningen. Denk aan de binnentuinen bij appartementenblokken. Op diverse plekken in het land worden deze binnentuinen nu actief ingezet als gezamenlijke moestuinen voor inwoners.

Dit versterkt het onderlinge contact, zorgt voor toegang tot gezond voedsel, brengt mensen naar buiten en helpt hen bewegen. De kosten voor de realisatie van dit soort moestuinen kunnen worden gedeeld met de corporatie en liggen vooral in de ondersteuning van inwoners door een 'groen conciërge'.

Door creatiever naar invulling van de functie van een voorziening te kijken is het niet altijd nodig om te investeren in duur vastgoed en ontstaan er meer kansen op realisatie.

Bijlage Databronnen en definities voorzieningen

Zorg	bron locaties	bron m ²	Definitie databron
Apotheek	ZorgkaartNL (2024)	BAG (2024)	Openbare apotheken en apotheekhoudende huisartsen.
Diëtistenpraktijk	ZorgkaartNL (2024)	BAG (2024)	Zelfstandig of aan huis gevestigde diëtisten.
Fysiotherapiepraktijk	ZorgkaartNL (2024)	BAG (2024)	Zelfstandig of aan huis gevestigde fysiotherapeuten.
Huisartsenpraktijk	ZorgkaartNL (2024)	BAG (2024)	Zelfstandig of aan huis gevestigde huisartsen, maar ook huisartsenposten. Dit is inclusief POH en POH-jeugd.
Jeugdgezondheidszorg	Google (2024)	BAG (2024)	Omvat alle consultatiebureaus en CJG-locaties (en alle gecombineerde locaties). Het centrum jeugd en gezin is de plek waar ouders, aanstaande ouders en jongeren (tot 23 jaar) terecht kunnen met allerlei vragen over opvoeden en opgroeien.
Logopediepraktijk	ZorgkaartNL (2024)	BAG (2024)	Zelfstandig of aan huis gevestigde logopedisten.
Psychologie- en psychiatriepraktijk	ZorgkaartNL (2024)	BAG (2024)	Zelfstandig of aan huis gevestigde psychologen en psychiaters. Binnen deze categorie vallen enkel de eerstelijnspsychologen binnen de basis GGZ (dus exclusief gespecialiseerde psychologen zoals kinderpsycholoog of orthopedagoog).
Tandarts- en mondhygiënistenpraktijk	ZorgkaartNL (2024)	BAG (2024)	Zelfstandig gevestigde tandartsen en/of mondhygiënisten.
Verloskundepraktijk	ZorgkaartNL (2024)	BAG (2024)	Zelfstandig gevestigde of aan huis gevestigde verloskundigen.
Beschermd wonen	ZorgkaartNL (2024), Gemeente Hilversum (2025), Google Webscrape (2024) en Zorgkantoor (2024)	BAG (2024)	Alle intramurale beschermd wonen locaties (wmo en wlz) aangevuld met maatschappelijke opvang zoals Skaeve Huse, daklozenopvang, crisisopvang volwassenen, crisisopvang jongeren en tussenvoorziening gezinnen.
Ziekenhuis	ZorgkaartNL (2024)	BAG (2024)	Een instelling waar medische zorg wordt verleend, inclusief diagnostiek, behandeling en verpleging van patiënten.

Verpleeg- en verzorgingshuis

ZorgkaartNL (2024), Google webscrape (2024) en zorgkantoor (2024)	BAG (2024)	Locaties voor intramurale zorg waar senioren (65+) verblijven die niet meer zelfstandig kunnen wonen, met 24-uurs zorg en ondersteuning.
---	------------	--

Onderwijs

	bron locaties	bron m ²	Definitie
Basisschool	IHP (2024)	IHP (2024)	Het basisonderwijs omvat het gehele schoolpand exclusief de buitenruimte. Dit onderwijs is bestemd voor leerlingen tussen de 4 en 12 jaar oud. Het basisonderwijs omvat niet de speciaal basisonderwijslocaties (deze vallen onder speciaal onderwijs).
Middelbare school	IHP (2024)	IHP (2024)	Het voortgezet onderwijs omvat het gehele schoolpand exclusief de buitenruimte. Dit onderwijs is bestemd voor leerlingen tussen de 12 en 18 jaar oud.
Speciaal onderwijs	IHP (2024)	IHP (2024)	Het speciaal onderwijs omvat het speciaal basisonderwijs (SBO), het speciaal voortgezet onderwijs (SVO) en het speciaal onderwijs (SO). Ook het speciaal basisonderwijs (dat vaak in kleinere klassen op het basisonderwijs wordt aangeboden) zit dus meegenomen in deze categorie.
MBO	DUO (2024)	BAG (2024)	Onderwijsinstelling die bij DUO is geregistreerd als middelbaar beroepsonderwijs.
HBO	DUO (2024)	BAG (2024)	Onderwijsinstelling die bij DUO is geregistreerd als hoger beroepsonderwijs.
Buitenschoolse opvang	LRK (2024)	BAG (2024)	Alles wat in het LRK geregistreerd staat als buitenschoolse opvang. Deze is geschikt voor kinderen van 4 tot en met 12 jaar en omvat zowel de voor- als naschoolse opvang.
Kinderdagopvang	LRK (2024)	BAG (2024)	Alles wat in het LRK geregistreerd staat als kinderdagopvang. Deze is geschikt voor alle kinderen tot en met 4 jaar. De locaties omvatten alle kinderdagopvanglocaties en peuterspeelzalen, maar zijn exclusief VE-locaties (aangezien deze vaak aanwezig zijn binnen een KDV) en exclusief gastouders.

Sport	bron locaties	bron m ²	Definitie
Binnenzwembad	Google webscrape (2024) en Rijksoverheid (2024)	BAG (2024)	Het binnenzwembad omvat het gehele pand exclusief de buitenruimte. Hierin zijn de binnenzwembaden op vakantieparken niet meegenomen (omdat deze niet altijd openbaar toegankelijk zijn). Verder zijn publieke en particuliere zwembaden meegenomen. Hier kan dus recreatief kan worden gezwommen, maar ook via een abonnement bij een sportschool of via zwemles.
Speelvoorzieningen	EBK (2024), BGT (2024), OSM (2024) en Buitenspeelkaart (2024)	EBK (2024), BGT (2024) en OSM (2024)	De oppervlakte van alle terreinen met speeltoestellen. Denk daarbij aan volledige klimrekken, maar ook aan losse toestellen zoals een wip/schommel. De speeltuinen zijn exclusief de speelplaatsen van het primair onderwijs.
Sport in de openbare ruimte	EBK (2024), BGT (2024), OSM (2024) en Buitenspeelkaart (2024)	EBK (2024), BGT (2024) en OSM (2024)	Alleen informele plekken waar gesport kan worden in de buitenruimte (openbare ruimte), waarbij huishoudens geen lidmaatschap nodig hebben om gebruik te kunnen maken van de voorziening. Het is vrij toegankelijk voor iedereen. Het betreft alleen fysieke oppervlakten, routes (voor bijvoorbeeld hardlopen) nemen we niet mee. Hou er rekening mee dat het hier niet om maatschappelijk vastgoed gaat, maar om gemeentelijke buitenruimten.
Sporthal en gymzaal	DSA (2024)	BAG (2024)	Alle binnen- en zaalruimten voor het beoefenen van sport, inclusief kleedruimten. Dit zijn zowel zalen die gebruikt worden door sportverenigingen als zalen die gebruikt worden door scholen. De zalen kunnen dus ook onderdeel van een school zijn. Het omvat dus de sporthallen (circa 3.000 m ²), gymzalen (circa 550 m ²) en sportzalen (tussenvorm met twee gymzalen en een schuifwand, oftewel circa 1.100 m ²) en aanvullende ruimten (zoals kleedruimten, bergruimten, etc.).
Sportschool	Google webscrape (2024), DSA (2024), Classpass (2023) en POS (2023).	BAG (2024)	Alle commerciële sportscholen zoals een fitness- of yogastudio.
Sportveld formeel	EBK (2024), BGT (2024) en OSM (2024)	EBK (2024), BGT (2024) en OSM (2024)	Alle formele sportvelden die in de buitenruimten aanwezig zijn. Er kan enkel gebruikgemaakt worden van sportvelden wanneer een huishouden lid is van een vereniging. Vaak zijn sportvelden ook afgesloten door omheining. Denk bij formele sportvelden aan tennisvelden, voetbalvelden en korfbalvelden. Het gehele terrein wordt meegenomen, dus velden inclusief overige buitenruimten.

Cultuur	bron locaties	bron m ²	Definitie
Bibliotheek	Google webscrape (2024) en bibliotheek atlas (2023)	BAG (2024)	Een openbare voorziening waar mensen boeken, tijdschriften en andere media kunnen lenen of raadplegen. Het is een plek voor kennis, educatie en cultuur, vaak met werk- en studieplekken, digitale diensten en activiteiten. Bibliotheken spelen een belangrijke rol in leesbevordering en informatievoorziening.
Bioscoop en filmhuis	NVBF (2024)	BAG (2024)	Alle kleinere filmhuizen met films buiten het reguliere commerciële aanbod en alle grotere bioscopen met het commercieel filmaanbod.
Buurthuis	Google webscrape (2024)	BAG (2024)	Ontmoetingsruimte voor de buurt waar verschillende activiteiten kunnen plaatsvinden. De ruimten zijn openbaar toegankelijk voor alle verenigingen die hier samenkomen voor hun activiteiten. Hieronder verstaan we verschillende vormen zoals een huis van de wijk, wijkcentrum, gemeenschapshuis of dorps huis. Het kan zowel van de gemeente als particulier bezit zijn. Het omvat geen jongerenhuizen.
Cultuurhuis	Google webscrape (2024)	BAG (2024)	Omvat plekken waar verschillende culturele activiteiten kunnen plaatsvinden zoals exposities, tentoonstellingen, workshops en andere culturele activiteiten waar het vaak mogelijk is om zalen/ruimtes te huren.
Museum	Google webscrape (2024)	BAG (2024)	Voor musea kijken we enkel naar panden met een oppervlakte van 100 m ² of meer. Musea die een kleiner oppervlakte hebben, beschouwen we als een lokaal en niet relevant voor een breder publiek.
Religie	Routekaart religieus erfgoed Hilversum (2024)	BAG (2024)	Alle religieuze gebouwen zoals kerken, moskeeën en synagogen. In de analyse zijn de gebouwen uitgesloten die herbestemd zijn en nu geen religieuze functie meer hebben.
Theater en concertzaal	Google webscrape (2024) en OSM (2024)	BAG (2024)	Groot- en kleinschalige theaters, concertzalen en (pop)podia.

