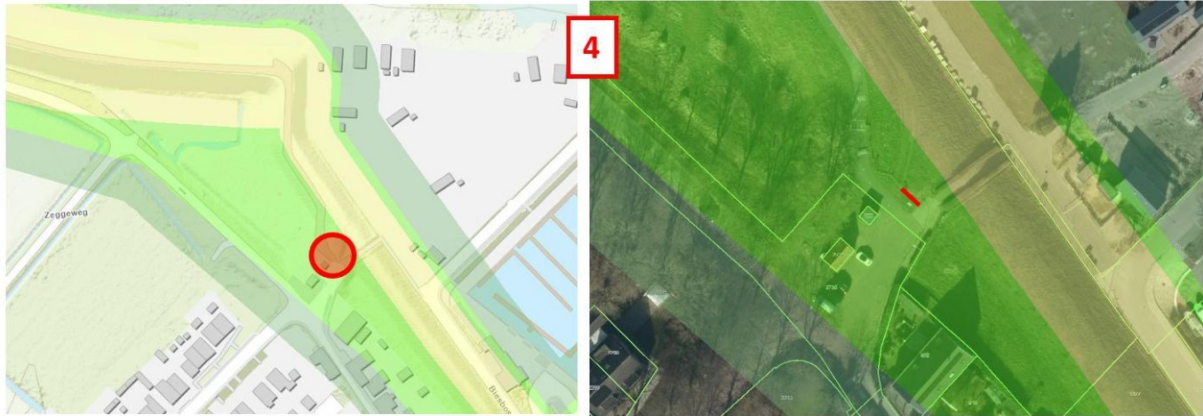


Vergunning Eigen Dienst: Modri informatieborden planuitwerking (2026)

1. Locatie





2. Motivatie en beschrijving werkzaamheden

- Dijkversterking MoDri (Moerdijk-Drimmelen) zit momenteel in de planuitwerking. De volgende fase is de uitvoering en we nemen de omgeving graag tijdig mee in het dijkversterkingsproces. De locaties zijn bewust gekozen nabij onderhoudspoorten, kunstwerken, elektriciteitshuisjes om visuele vervuiling te minimaliseren. De locaties zijn gekozen met input van de gemeenten en op locaties met recreatieve waarden.
- De werkzaamheden bestaan uit het plaatsen van de informatieborden. Voor de afmetingen zie bijlage: Specificaties informatiebord
- De informatieborden sluiten aan bij de ambitie van Waterschap Brabantse Delta om open, duidelijk en omgevingsgericht te communiceren over de projecten en de omgeving actief bij onze projecten te betrekken. Het nut van de informatieborden bestaat uit het vergroten van het begrip voor de dijkversterking en het informeren over de toekomstige werkzaamheden. Door de borden op strategische locaties nabij de dijk te plaatsen, is de informatie direct gekoppeld aan de locatie waarop het project betrekking heeft. Dit is de enige manier om effectief de diverse gebruikers van het gebied te bereiken.
- Het maatschappelijk belang van de borden betreft het informeren van bewoners, recreanten en andere belanghebbenden over de achtergronden van de dijkversterking, de planning van het project en de aard van de beoogde werkzaamheden. Het is noodzakelijk om de borden te plaatsen op de locaties waar de toekomstige werkzaamheden plaatsvinden om daarmee de mensen te bereiken die geraakt zullen worden door die werkzaamheden.
- Met deze informatieborden kunnen we belanghebbenden nu informeren over het project en de voorbereidingen van de dijkversterking. In de komende jaren kunnen we de tekst op de borden echter ook (zonder grondwerkzaamheden) aanpassen om locatiespecifieke uitvoeringsinformatie te geven of om na afloop van het project toe te lichten wat waterschap Brabantse Delta op deze plek heeft gedaan om de veiligheid te waarborgen.

3. Planning

- De informatieborden worden zsm na verlening van de vergunning geplaatst (2026).

4. Tekeningen

- Voeg ontwerptekeningen bij (incl. maatvoering) eventueel met details en dwarsprofielen: Voor de afmetingen zie bijlage: Specificaties informatiebord

- Voeg een tekening bij waarop de zoneringen waterkering zijn aangegeven (indien relevant):
Zie bovenstaande afbeeldingen voor de zoneringen per bord (Primaire kering of zone A).

5. (Interne) Benodigde adviezen

Keringspecialisten

- Zie bijlage mail

Hydrologen

- nvt

Ecologen

- [REDACTED] consultatie niet nodig vanuit ecologie

Onderhoud

- Zie bijlage mail

Vastgoed

- Nvt (eigendom WSBD)

6. Omgeving

Ten behoeve van de VED is een passende vorm van participatie toegepast. De informatieborden bevinden zich in de openbare ruimte, op grond van het waterschap. Met beide gemeenten is overleg gevoerd over de te plaatsen informatieborden. We hebben eisen en wensen geïnventariseerd en meegenomen in de opties. Voor de informatieborden zijn vanuit beide gemeenten geen vergunningen nodig.

7. Vergunningen

- NVT

8. Legger

- NVT