

Voorwoord

Externe veiligheid ziet op de risico's voor de leefomgeving die ontstaan als gevolg van transport, opslag van of het werken met gevaarlijke stoffen. Enerzijds gaat het over de milieubelastende activiteiten met externe veiligheidsrisico's zoals risicovolle bedrijven en transportroutes. Anderzijds gaat het over de risico-ontvangers; personen, gebouwen en locaties die niets met de activiteiten met gevaarlijke stoffen te maken hebben.

Binnen en nabij de gemeente Hoorn bevinden zich verschillende milieubelastende activiteiten met externe veiligheidsrisico's. Deze activiteiten zijn zichtbaar via www.atlasleefomgeving.nl. Zo bevinden zich nabij en binnen de gemeente Hoorn de Rijksweg A7 respectievelijk de provinciale wegen N506/ N307 waarover transport van gevaarlijke stoffen plaatsvindt. Daarnaast bevinden zich in de gemeente (ondergrondse) hogedruk aardgasleidingen en bedrijven die met risicovolle stoffen werken. De aandachtsgebieden van deze milieubelastende activiteiten met externe veiligheidsrisico's liggen verspreid over een groot deel van het grondgebied van de gemeente Hoorn. Hierdoor heeft men bij (ruimtelijke) ontwikkelingen met externe veiligheid te maken.

Met invoering van de Omgevingswet is de systematiek van wetgeving rondom externe veiligheid gewijzigd. Landelijke regelgeving zoals het Besluit externe veiligheid inrichtingen (Bevi), Besluit externe veiligheid buisleidingen (Bevb) en Besluit externe veiligheid transportroutes (Bevt) zijn komen te vervallen. In plaats hiervan zijn voor milieubelastende activiteiten met externe veiligheidsrisico's instructieregels opgenomen in het Besluit kwaliteit leefomgeving (Bkl) die gemeenten moeten afwegen en toepassen in het omgevingsplan. Om externe veiligheid bij ruimtelijke ontwikkelingen goed te kunnen afwegen en te verantwoorden is een nieuw beleidskader noodzakelijk. Dit beleidsdocument beschrijft de bestaande milieubelastende activiteiten met externe veiligheidsrisico's binnen de gemeente Hoorn en geeft de beleidskeuzes weer voor de omgang met externe veiligheid bij een evenwichtige toedeling van functies aan locaties (ETFAL).

Inhoudsopgave

- 1. Inleiding**
 - 1.1. Wat is externe veiligheid?**
 - 1.2. Doel van dit beleidsdocument**
 - 1.3. Voor wie is dit beleidsdocument bedoeld?**
 - 1.4. Externe veiligheid in de Omgevingsvisie Hoorn**
 - 1.5. Leeswijzer**

- 2. Milieubelastende activiteiten met externe veiligheidsrisico's**
 - 2.1. Bedrijven**
 - 2.2. Buisleidingen**
 - 2.3. Wegen**
 - 2.3.1. Rijksweg A7**
 - 2.3.2. Provincialeweg N506 en Westfrisiaweg N307**
 - 2.3.3. Gemeentelijke (doorgaande) wegen**
 - 2.3.4. Waterwegen**
 - 2.3.5. Spoorwegen**
 - 2.4. Hoogspanningslijnen en-kabels**

- 3. Beleidskeuzes**
 - 3.1. Gebiedsgerichte risicoprofielen**
 - 3.2. Uitgangspunten rondom bestaande activiteiten met externe veiligheidsrisico's**
 - 3.2.1. Vervoer van gevaarlijke stoffen/buisleidingen**
 - 3.2.2. Bestaande risicovolle bedrijven**
 - 3.3. Uitgangspunten nieuwe MBA's met externe veiligheidsrisico's**
 - 3.4. Duurzame ontwikkelingen met externe veiligheidsrisico's**
 - 3.5. Omgang met zeer kwetsbare gebouwen en (beperkt) kwetsbare gebouwen en locaties**
 - 3.5.1. Omgang met zeer kwetsbare gebouwen**
 - 3.5.2. Omgang met kwetsbare en beperkt kwetsbare gebouwen en locaties**
 - 3.6. Voorschriftengebied**
 - 3.7. Groepsrisico**

- 4. Beleidskeuzes gekoppeld aan gebiedstypes**
 - 4.1. Risicoluw gebied**
 - 4.2. Bedrijventerrein extensief**

- 5. Verantwoording groepsrisico**

Bijlagen:

I: Lijst met afkortingen

II: Overzicht van bestaande bedrijven met externe veiligheidsrisico's

III: Indeling in gebiedstypes

IV: Stappenplan omgevingsveiligheid Veiligheidsregio

V: Stappenplan afweging groepsrisico binnen aandachtsgebieden

1. Inleiding

Met de inwerkingtreding van de Omgevingswet is landelijke regelgeving zoals het Besluit externe veiligheid inrichtingen (Bevi), Besluit externe veiligheid buisleidingen (Bevb) en Besluit externe veiligheid transportroutes (Bevt) komen te vervallen. In de plaats van de veiligheidsnormen die voorheen in deze besluiten waren opgenomen zijn instructieregels opgenomen in het Besluit kwaliteit leefomgeving (Bkl) die in acht moeten worden genomen, althans waarmee rekening moet worden gehouden, bij het opstellen van het omgevingsplan. Onder de Omgevingswet is een andere manier van omgaan met het groepsrisico door middel van een systematiek van aandachtsgebieden en voorschriftengebieden. Gemeenten moeten in het omgevingsplan verantwoorden hoe ze omgaan met zeer kwetsbare gebouwen, (beperkt) kwetsbare gebouwen en locaties binnen aandachtsgebieden .

Het uitgangspunt van de Omgevingswet is dat gemeenten bij hun plannen in een zo vroeg mogelijk stadium kijken naar veiligheid. Waar zijn welke nieuwe ontwikkelingen in de fysieke leefomgeving mogelijk, rekening houdend met externe veiligheid? Zo kan de gemeente een brand, ramp of crisis voorkomen of de gevolgen ervan beperken. Het doel van dit beleidsdocument is dan ook om externe veiligheid op een evenwichtige manier te kunnen verantwoorden bij (de vergunningverlening van) ruimtelijke ontwikkelingen en om hiervoor gerichte planregels in het omgevingsplan te kunnen opnemen.

1.1. Wat is externe veiligheid?

Externe veiligheid gaat over de kans op overlijden, buiten de locatie van een activiteit met externe veiligheidsrisico's, als rechtstreeks gevolg van een ongewoon voorval binnen de locatie van de activiteit waarbij een gevaarlijke stof betrokken is.

De gemeente Hoorn heeft te maken met diverse externe veiligheidsrisico's. Het gaat hierbij onder andere om risico's die samenhangen met het vervoer van gevaarlijke stoffen over openbare wegen, hogedruk aardgastransportleidingen en risicovolle bedrijven (o.a. LPG-tankstations en industriële bedrijven). Dit zijn milieubelastende activiteiten (MBA's) met externe veiligheidsrisico's. Bij externe veiligheid gaat het om veiligheid voor personen aanwezig buiten de locatie van de milieubelastende activiteit.

1.2. Doel van dit beleidsdocument

Het doel van het beleidsdocument externe veiligheid is om een veilige leefomgeving in de gemeente Hoorn te waarborgen. Gemeenten hebben beleidsvrijheid om bepaalde functies, gebouwen en activiteiten met externe veiligheidsrisico's wel of niet toe te laten in (delen van) de gemeente. Dit beleidsdocument bevat de beleidskeuzes met betrekking tot de vraag waar nieuwe ruimtelijke ontwikkelingen mogelijk zijn zonder dat de externe veiligheid in gedrang komt. Dit speelt bij het toevoegen van nieuwe milieubelastende activiteiten met externe veiligheidsrisico's en bij het toevoegen van gebouwen en locaties binnen aandachtsgebieden. Dit beleidsdocument bevat een verantwoordingskader dat de gemeente zal toepassen bij de afweging of nieuwe activiteiten met externe veiligheidsrisico's, nieuwe (zeer) kwetsbare

gebouwen en (beperkt) kwetsbare gebouwen en locaties voldoende veilig kunnen worden gerealiseerd en of de locatiekeuze geschikt is.

1.3. Voor wie is dit beleidsdocument bedoeld?

Dit beleidsdocument is bedoeld voor zowel bestuurders en ambtenaren als voor burgers en bedrijven. Voor het realiseren van nieuwe ruimtelijke ontwikkelingen kunnen initiatiefnemers in dit beleidsdocument het afwegingskader rondom het thema externe veiligheid terugvinden. Daarnaast hebben ook (bestuurs)partners zoals de provincie, omgevingsdienst Noord-Holland Noord (ODNHN), de buurgemeenten, de Veiligheidsregio Noord-Holland Noord (VRNHN) en Rijkswaterstaat met dit document een duidelijk beeld van de Hoornse visie op externe veiligheid.

1.4. Externe veiligheid in de Omgevingsvisie Hoorn

De omgevingsvisie bevat het strategische beleid voor de fysieke leefomgeving. In het document 'Omgevingsvisie Hoorn' vastgesteld in 2022, heeft de gemeente de doelstelling geformuleerd om een gezonde en veilige leefomgeving te ontwikkelen. Externe veiligheid is hier een onderdeel van. Met het beleidsdocument externe veiligheid wordt concrete invulling gegeven aan dit ambitieniveau.

Het maken van weloverwogen keuzes voor de inrichting van een gebied kan mensen die in dat gebied wonen, werken of recreëren beschermen tegen de gevaren van een brand, explosie of een gifwolk. De beleidskeuzes in dit beleidsdocument zullen moeten leiden tot een goede indeling van de gemeente Hoorn om te komen tot een gezonde en veilige leefomgeving.

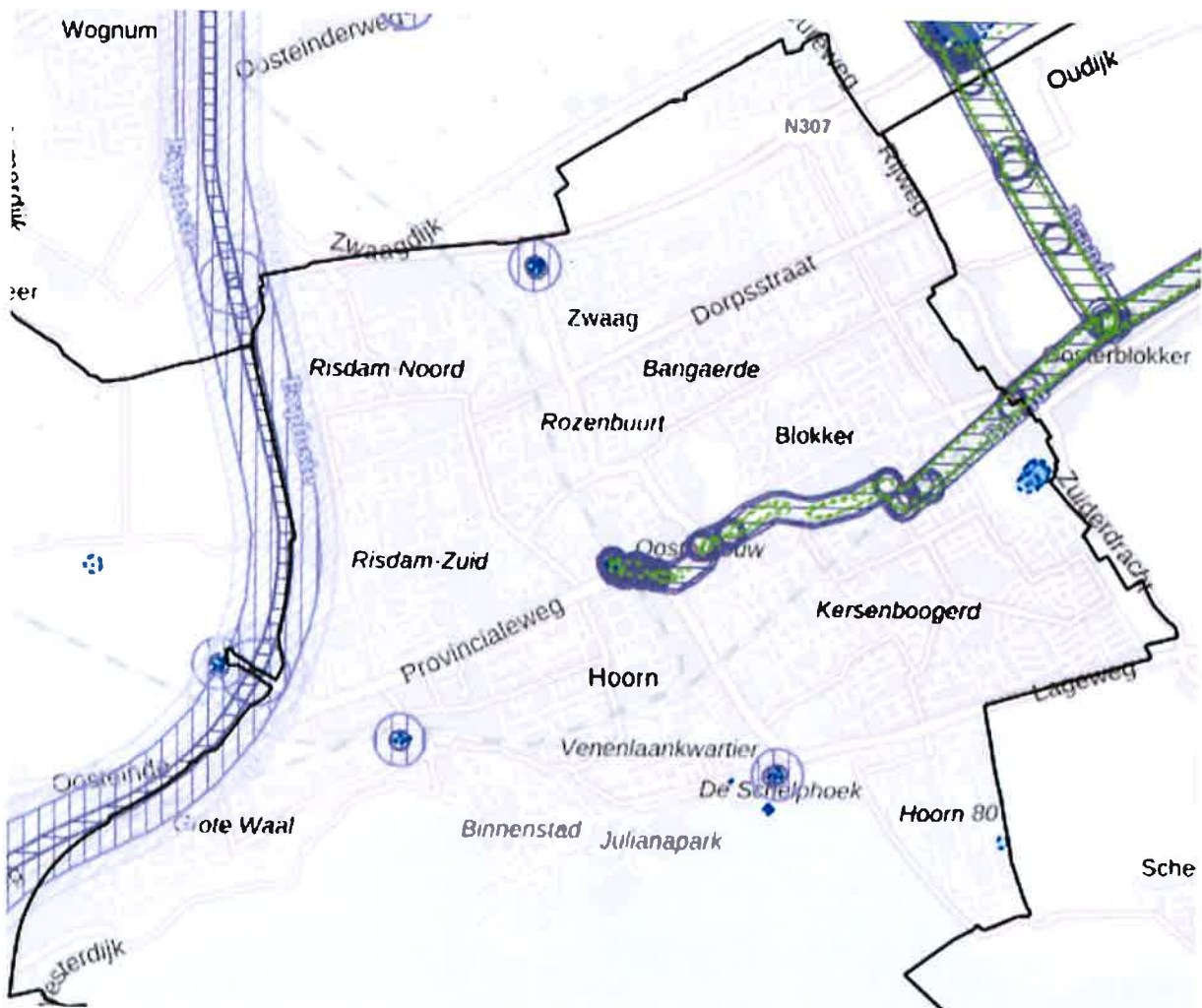
1.5. Leeswijzer

Dit beleidsdocument externe veiligheid is als volgt opgebouwd. In hoofdstuk 2 worden de bestaande milieubelastende activiteiten met externe veiligheidsrisico's in kaart gebracht. Daarna worden in hoofdstuk 3 de doelstellingen en ambities van de gemeente Hoorn vertaald naar beleidskeuzes. In hoofdstuk 4 worden vervolgens deze beleidskeuzes gekoppeld aan gebiedstypes om invulling te geven aan een gezonde en veilige leefomgeving. Tot slot wordt het verantwoordingskader voor nieuwe ruimtelijke ontwikkelingen in aandachtsgebieden in hoofdstuk 5 beschreven.

2. Milieubelastende activiteiten met externe veiligheidsrisico's

Het is belangrijk om te weten waar de bestaande milieubelastende activiteiten met externe veiligheidsrisico's zich bevinden binnen de gemeente. Zo heeft de gemeente een duidelijk beeld waar de aandachtsgebieden zich bevinden en waar eventueel het groepsrisico verantwoord dient te worden. Binnen en nabij de gemeente Hoorn bevinden zich diverse milieubelastende activiteiten (MBA's) met externe veiligheidsrisico's:

- MBA's met externe veiligheidsrisico's conform bijlage VII van het Bkl (zoals LPG-tankstations, ammoniakkoelinstallaties, propaantanks en opslag van gevaarlijke stoffen);
- Buisleidingen (hogedruk aardgasleidingen), conform bijlage VII D Bkl;
- Wegen (Rijksweg A7 en provinciale wegen N307/N506), zoals bedoeld in bijlage VII C Bkl;
- Hoogspanningslijnen en -kabels.



Figuur 1 Indicatie van aanwezige milieubelastende activiteiten met externe veiligheidsrisico's in de gemeente Hoorn. De afbeelding is een momentopname van de situatie in mei 2026 en ter illustratie. De data is afkomstig uit het Register Externe Veiligheidsrisico's (REV) en weergegeven in de Atlas Leefomgeving (bron: Atlas Leefomgeving (ALO), 2026).

2.1. Bedrijven

Er zijn meerdere locaties met MBA's met externe veiligheidsrisico's gesitueerd binnen Hoorn. De risicovolle bedrijven zijn weergegeven op de kaart (zie figuur 2). Hierin zijn de plaatsgebonden risicocontouren (PR 10-6 contouren), de brandaandachtsgebieden en de explosieaandachtsgebieden opgenomen. De gifwolkaandachtsgebieden zijn in 2024 herberekend vanwege wijzigingen in de rekenmethodiek. Artikel 5.12 Bkl bepaalt: "een gifwolkaandachtsgebied wordt begrensd door een afstand van 1,5 km als de daadwerkelijke afstand groter is dan 1,5 km". Een gifwolkaandachtsgebied zal dus nooit groter dan 1,5 km zijn aangezien deze grens beleidsmatig is afgekapt. De gemeente dient rekening te houden met de aanwezigheid van een gifwolkaandachtsgebied bij de verantwoording van het groepsrisico. Bij het toestaan van nieuwe zeer kwetsbare gebouwen, kwetsbare en beperkt kwetsbare gebouwen en locaties binnen een gifwolkaandachtsgebied moet de risicocommunicatie op orde zijn en moet er voldoende verantwoording plaatsvinden.

Globaal gaat het om de volgende MBA's met externe veiligheidsrisico's activiteiten conform bijlage VII Bkl:

- Propaantank tot 13m³
- LPG-tankstation
- CNG-tankstation
- Opslag van gevaarlijke stoffen meer dan 10.000 kg per opslagvoorziening
- Behandelen, regelen en meten van aardgas
- Ammoniakoelinstallatie

De bestaande MBA's ten tijde van het opstellen van dit beleidsdocument zijn opgenomen in bijlage II behorende bij dit beleidsdocument. Voor actuele exacte aantallen van de MBA's in de gemeente wordt verwezen naar de Atlas Leefomgeving (<https://www.atlasleefomgeving.nl/kaarten>).

Bij sommige MBA's is de afstand van het plaatsgebonden risicocontour vastgesteld. Voor andere activiteiten geldt dat de plaatsgebonden risicocontour berekend moet worden. Sommige MBA's hebben een brand-, explosie- en/of gifwolkaandachtsgebied (zie figuur 2). In de gemeente bevinden zich meerdere bedrijventerreinen, hier komen eveneens MBA's voor die externe veiligheidsrisico's opleveren.

Met de Omgevingswet is de drempelwaarde gewijzigd van enkele bestaande milieubelastende activiteiten met externe veiligheidsrisico's wanneer deze geregistreerd moeten worden in het Register Externe Veiligheid (zichtbaar worden op de risicokaart), inclusief PR 10-6 contour en veiligheidsafstanden. Het gaat hier bijvoorbeeld om:

- Alle propaantanks (vanaf 150L), voorheen propaantanks met inhoud meer dan 3000L (3m³) op de risicokaart.
- Gasontvangststations type B, voorheen alleen gasontvangststations type C op de risicokaart.
- PGS-15 opslagen groter dan 2.500kg, voorheen alleen opslagen groter dan 10.000kg. Bij opslag van bestrijdingsmiddelen was de ondergrens voor registratie al 2.500kg, deze zijn dus reeds in beeld. Andere opslagen vanaf 2.500kg zijn nog niet in beeld.

- Opslag van verstikkende en oxiderende gassen (vanaf 150L): Voorheen alleen registratie bij grote opslagen en nu vanaf 150L. Opslag van dit soort gassen komt echter weinig voor.



Figuur 2: Risicovolle bedrijven met hun contouren in Hoorn. De afbeelding is een momentopname van de situatie in mei 2026 en ter illustratie.

2.2. Buisleidingen

Door de gemeente Hoorn lopen twee hogedrukaardgasleidingen. Het betreft zogenaamde W-leidingen (W-573-04 en W-573-12) die een werkdruk hebben tussen de 16 en 40 bar. Bij deze buisleidingen geldt een belemmeringenstrook van vier meter. Hier binnen mogen geen bouwwerken worden opgericht aangezien deze ruimte is gereserveerd voor onderhoud aan de leidingen.

Voor buisleidingen moet op grond van het Bkl, bijlage VII onder D2 de PR 10-6 contour en de aandachtsgebieden berekend worden. Het maatgevend scenario voor aardgastransportleidingen is een fakkelbrand en/of explosie als gevolg van breuk van de leiding (door een externe oorzaak, bijvoorbeeld graafwerkzaamheden). Afhankelijk van de leidingdiameter en gasdruk kan er een fakkel ontstaan van 60 meter tot enkele honderden meters hoog.

2.3. Wegen

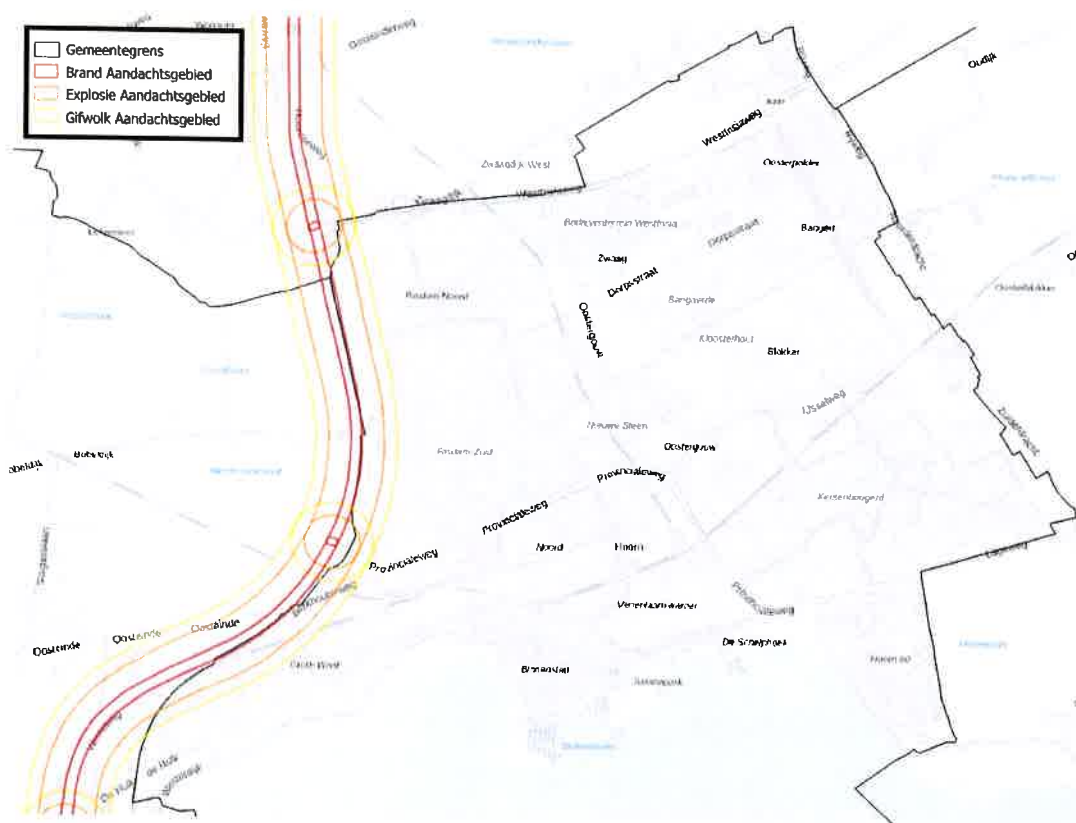
Over wegen worden ook gevaarlijke stoffen worden vervoerd. Het vervoer van gevaarlijke stoffen over wegen wordt geregeld onder het ADR-verdrag en de Wet vervoer gevaarlijke stoffen. Het vervoer van gevaarlijke stoffen vindt in beginsel plaatst over het aangewezen landelijk netwerk (basisnet).

De wegen waarover gevaarlijke stoffen worden vervoerd in Hoorn zijn niet allemaal zichtbaar op de risicokaart omdat het basisnet alleen de hoofdsnelwegen bevat (de A-wegen) en enkele autowegen (N-wegen). In het geval van de gemeente Hoorn geldt dat alleen de A7 op de risicokaart is geprojecteerd.

Bij transportroutes die niet tot het basisnet behoren maar waarover aanzienlijke hoeveelheden gevaarlijke stoffen vervoerd worden, moet ook rekening worden gehouden met externe veiligheid. Dit vloeit voort uit de Beleidsregels EV-beoordeling tracébesluiten waarbij in de toelichting van deze beleidsregels het ministerie van Infrastructuur en Waterstaat, de provincies en gemeenten verzoekt dit beleid ook op transportroutes in hun beheer toe te passen (lokale wegen). Er zijn wegen in Hoorn die relevant zijn voor externe veiligheid.

2.3.1. Rijksweg A7

De Rijksweg A7 (wegvak NH81 en wegvak NH82) bevindt zich niet binnen de gemeente Hoorn, maar bevindt zich net buiten de gemeentegrens van Hoorn. Deze Rijksweg is opgenomen in de Regeling basisnet. Wegvakken NH81 en NH82 hebben geen PR10-6 contour. Dit deel van de Rijksweg A7 kent wel een brandaandachtsgebied van 40 meter, een explosieaandachtsgebied van 200 meter en een gifwolkaandachtsgebied van 300 meter (figuur 4). Deze aandachtsgebieden overschrijden de gemeentegrens en liggen daarmee in het gemeentegebied van Hoorn (zie figuur 4).



Figuur 4 Rijksweg A7 met aandachtsgebieden.

2.3.2. Provincialeweg N506 en Westfriisaweg N307

Onder de Omgevingswet worden provinciale wegen niet gezien als zijnde een MBA met externe veiligheidsrisico's. Voor provinciale wegen gelden dan ook geen aandachtsgebieden voor brand, explosie of gifwolk. Dit betekent dat mogelijke risico's rondom het vervoer van gevaarlijke stoffen over provinciale wegen in beginsel niet meer afgewogen worden met betrekking tot het groepsrisico bij het realiseren van nieuwe ontwikkelingen. Gemeenten kunnen er echter wel voor kiezen om extra aandacht te schenken aan ruimtelijke ontwikkelingen rond provinciale wegen waar sprake is van een knelpunt.

In de rapportage "vervoer gevaarlijke stoffen over de weg Regio Noord-Holland Noord" van december 2015 zijn de bestaande risico's van provinciale wegen in Noord-Holland Noord in kaart gebracht. Op basis van de inventarisatie die heeft plaatsgevonden van de risicoberekeningen is geconcludeerd dat het transport van gevaarlijke stoffen over provinciale wegen over het algemeen geen problemen oplevert, behalve bij drie wegvakken waarbij een groepsrisico is berekend dat hoger is dan 0,1 maal de oriëntatiewaarde. In de gemeente Hoorn ligt één van die wegvakken. Dit betreft N506 wegvak N113.

Voor ruimtelijke ontwikkelingen binnen 200 meter aan weerszijden van de weg binnen dit wegvak dient rekening gehouden te worden met het groepsrisico (figuur 5). Dit kan gedaan worden met een rekentool (zoals bijvoorbeeld RBM II of Safety-NL) of toepassing van de vuistregels HART (Handleiding Risicoanalyse Transport) te vinden op de website van het RIVM. Binnen de 200 meter-zone hebben ruimtelijk ontwikkelingen nog invloed op de

2.3.4. Waterwegen

Het basisnet water wijst zeevaartroutes en binnenvaartroutes aan die relevant zijn voor externe veiligheid. Vanuit Amsterdam loopt een binnenvaartroute via Lelystad en provincie Friesland naar de Eemshaven in de provincie Groningen. Daardoor vindt in de regio Noord-Holland Noord geen structureel transport van gevaarlijke stoffen plaats over het water.

2.3.5. Spoorwegen

In het basisnet spoor zijn spoortrajecten opgenomen waarover gevaarlijke stoffen worden vervoerd. Boven Zaandam en Amsterdam vindt geen relevant transport van gevaarlijke stoffen plaats over het spoor. Daarom zijn spoortrajecten in Noord-Holland Noord niet opgenomen in het basisnet. In dit beleidsdocument is daarom geen aandacht geschonken aan dit aspect.

2.4. Hoogspanningslijnen en -kabels

Binnen de gemeente Hoorn bevinden zich (ondergrondse) hoogspanningskabels en (bovengrondse) hoogspanningslijnen (zie figuur 6). De bovengrondse hoogspanningslijn loopt over de noordwestelijke hoek van de gemeente, nabij het knooppunt tussen de A7 en de N307.

Rondom hoogspanningskabels c.q. -lijnen zijn magneetvelden aanwezig, verschillend in sterkte en afhankelijk van de hoeveelheid elektriciteit die door de lijnen gaat. In Nederland bestaat een (herijkt) voorzorgbeleid voor hoogspanningskabels. In de herijking van 2023 zijn ondergrondse hoogspanningskabels en netwerkcomponenten toegevoegd. Het voorzorgbeleid betreft nieuwe situaties in de buurt van (bovengrondse) hoogspanningslijnen, (ondergrondse) hoogspanningskabels en netwerkcomponenten vanwege (mogelijke) gezondheidseffecten. Voor bovengrondse hoogspanningslijnen wordt de magneetveldsterkte berekend. Binnen de magneetveldzone (0,4 microtesla) worden geen nieuwe woningen, scholen en kinderdagverblijven toegestaan. Voor (ondergrondse) hoogspanningskabels of netwerkcomponenten worden geen magneetveldzones berekend. Hiervoor is een lijst opgesteld met mogelijke bronmaatregelen die netwerkbeheerders treffen voor nieuwe of gewijzigde onderdelen van het elektriciteitsnet.

Bij evenwichtige toedeling van functies aan locaties (ETFAL) leidt de herijking van het voorzorgbeleid niet tot afstandseisen of beperkingen voor (ondergrondse) hoogspanningskabels en netwerkcomponenten. Voor (bovengrondse) hoogspanningslijnen blijven magneetveldzones berekend worden. Voor bestaande situaties zijn maatregelen niet nodig. De risico's van hoogspanningslijnen zijn voornamelijk gezondheidsrisico's en worden daarom niet uitgewerkt in het beleidsdocument externe veiligheid. De omgang met hoogspanningslijnen wordt in het omgevingsplan verder uitgewerkt.



Figuur 6: (ondergrondse) hoogspanningskabels en (bovengrondse) hoogspanningslijnen. De (bovengrondse) hoogspanningslijnen zijn aangeduid met de dikkere lijn.

3. Beleidskeuzes

De gemeente Hoorn maakt afwegingen en keuzes om de fysieke leefomgeving veilig in te richten. Hiermee kan de gemeente Hoorn voldoen aan het ambitieniveau om de externe veiligheidsrisico's binnen de gemeentegrenzen zoveel mogelijk te beperken. Daarnaast wil de gemeente Hoorn ook voor bedrijven een interessant ondernemersklimaat realiseren. De gemeente heeft de beleidsvrijheid om bepaalde gebouwen en locaties en bepaalde activiteiten met externe veiligheidsrisico's wel of niet toe te laten in bepaalde delen van de gemeente. Door gerichte beleidskeuzes te maken, kan de gemeente Hoorn de balans tussen beide doelstellingen vinden.

3.1. Gebiedsgerichte risicoprofielen

De gemeente Hoorn streeft naar een goede balans tussen wonen en werken. Hierbij wil de gemeente ruimte maken voor nieuwe ruimtelijke ontwikkelingen enerzijds en anderzijds ruimte houden om te ondernemen. Om vooraf structuur en handvatten te bieden over hoe de gemeente haar grondgebied wil inrichten, worden gebiedstypes geïntroduceerd. Het toewijzen van de gebiedstypes aan specifieke gebieden in de gemeente Hoorn gebeurt in dit beleidsdocument. In bijlage III van dit beleidsdocument zijn de kaarten terug te vinden van het grondgebied van de gemeente Hoorn, met de indeling van alle gebiedstypes.

Indeling gebiedstypes in Hoorn:

- Risicoluw gebied: woongebied en gemengd gebied waar wonen en andere functies bij elkaar komen.
- Bedrijventerrein extensief: dichtbij of aansluitend aan woongebied, klein of gemiddeld formaat bedrijven, bedrijven en andere functies bestaan naast elkaar.

De gebiedstypes zijn gebaseerd op de staalkaarten van de Vereniging Nederlandse Gemeenten (VNG), waarin vier gebiedstypen worden onderscheiden. Deze zijn echter niet allemaal aanwezig in de gemeente Hoorn. De gemeente Hoorn kent geen intensieve bedrijventerreinen en geen buitengebied. Een klein deel van het grondgebied bestaat nu nog uit akkerland. Deze percelen in Zwaagdijk-West zijn feitelijk al gereserveerd voor de ontwikkeling van het bedrijventerrein Zevenhuis (Zevenhuis fase 2). De gebiedstypes worden nader beschreven in hoofdstuk 4.

3.2. Uitgangspunten rondom bestaande activiteiten met externe veiligheidsrisico's

3.2.1. Vervoer van gevaarlijke stoffen/ buisleidingen

Een bijzonder aandachtspunt in het kader van de gebiedsgerichte aanpak is de aanwezigheid van infrastructuur waarover transport van gevaarlijke stoffen plaatsvindt. Binnen de gemeente Hoorn betreffen dit de Rijksweg A7, de Provincialeweg N506 wegvak N113 en twee hogedrukaardgasleidingen. Deze vervoersassen zijn niet als een afgebakend gebied te

beschouwen omdat ze verschillende gebieden doorsnijden. Denk bijvoorbeeld aan woonwijken en bedrijventerreinen. Hierdoor is het lastig om overal uniforme eisen te verbinden aan de mogelijkheid om ontwikkelingen te laten plaatsvinden in de nabijheid van diezelfde infrastructuur.

Op de aard en omvang van de risico's van het transport van gevaarlijke stoffen heeft de gemeente weinig invloed. Daarom kiest de gemeente Hoorn ervoor om de omgang met deze risico's te verbinden c.q. te koppelen aan de voorwaarden van de gebiedstypes. Dit betekent dat locaties in de nabijheid van deze infrastructuur worden beoordeeld aan de hand van de criteria die passen bij het gebiedstype waarin ze liggen. Concreet houdt dit in dat binnen risicoluwe gebieden de criteria van 'risicoluw gebied' worden toegepast terwijl binnen de bedrijventerreinen de criteria worden toegepast die gelden voor 'bedrijventerrein extensief'.

3.2.2. Bestaande risicovolle bedrijven

Voor bestaande risicovolle bedrijven geldt dat de risicocontouren zoveel mogelijk worden beperkt om inefficiënt ruimtegebruik tegen te gaan. Dit wordt gedaan door een gerichte inzet van Best Beschikbare Technieken (BBT), waarbij de PR 10-6 contour (zoveel mogelijk) wordt teruggebracht binnen de begrenzing van de locatie. Hiermee worden beperkingen voor aangrenzende percelen opgeheven.

3.3. Uitgangspunten nieuwe MBA's met externe veiligheidsrisico's.

Wenselijk is dat nieuwe MBA's met externe veiligheidsrisico's zo ver mogelijk van (zeer) kwetsbare gebouwen en kwetsbare locaties plaatsvinden. Vanwege de huidige (en toekomstige) verstedelijking en verdichting van Hoorn is het niet gewenst om (nieuwe) zware industrie en/of risicovolle activiteiten toe te staan in de gemeente. Daarom kent de gemeente Hoorn enkel risicoluwe gebieden en het gebiedstype bedrijventerrein extensief.

Voor de gebiedstype risicoluw en bedrijventerrein extensief geldt een 'nee-tenzij' beleid, waarbij aan de hand van het gebiedstype, verantwoordingskader en het stappenplan afweging groepsrisico binnen aandachtsgebieden (bijlage V) moet worden afgewogen of de betreffende activiteit ter plaatse inpasbaar is. In hoofdstuk 4 en 5 wordt hier nader op ingegaan. Nieuwe milieubelastende activiteiten met externe veiligheidsrisico's kunnen dan ook enkel middels een omgevingsvergunning voor een buitenplanse omgevingsplan activiteit (BOPA) dan wel middels wijziging van het omgevingsplan worden toegestaan.

3.4. Duurzame ontwikkelingen met externe veiligheidsrisico's

Met het oog op de toekomst is het belangrijk om duurzaamheid op te nemen in het externe veiligheidsbeleid. In Nederland worden nieuwe ontwikkelingen geïntroduceerd die gericht zijn op duurzaamheid. Bepaalde duurzame ontwikkelingen kunnen externe veiligheidsrisico's opleveren. Mede vanwege het maatschappelijk belang wil de gemeente Hoorn deze

ontwikkelingen mogelijk kunnen maken. Voorbeelden van realistische duurzame ontwikkelingen met externe veiligheidsrisico's zijn:

- Buurtbatterijen: accu's kunnen instabiel worden met als gevolg kortsluiting, thermal runaway en brand, waarbij zeer giftige pyrolyseproducten vrijkomen. De risico's zijn brand, explosie en gifwolk.
- Waterstoftankstations: er wordt gewerkt met hoge druk. Waterstof is zeer licht ontvlambaar en ontbrand bij een lage ontstekingsenergie. Het is tevens explosief bij zuurstof en een ontstekingsbron. Er geldt een brandaandachtsgebied.
- Zonnepanelen: kortsluiting met als gevolg brand, of brand door oververhitting en pyrolyse van montagemateriaal.
- Alternatieve opties voor aardgas: brengen per soort risico's met zich mee (zie: Transitievisie Warmte Hoorn).

Belangrijk is om binnen de beleidskeuzes op het gebied van de gemeente Hoorn en de bijbehorende gebiedstypes ruimte te laten voor deze duurzame ontwikkelingen. Indien dit op een verantwoorde veilige manier kan worden uitgevoerd, zal de gemeente Hoorn duurzame ontwikkelingen in ieder gebiedstype mogelijk willen maken. Deze kunnen echter alleen middels een omgevingsvergunning voor een buitenplanse omgevingsplanactiviteit (BOPA) dan wel middels wijziging van het omgevingsplan worden toegestaan, waarbij een ETFAL afweging moet worden gemaakt met de bijbehorende beoordeling van externe veiligheidsrisico's.

3.5. Omgang met zeer kwetsbare, beperkt kwetsbare, kwetsbare gebouwen en (beperkt) kwetsbare locaties nabij activiteiten met externe veiligheidsrisico's

3.5.1. Omgang met zeer kwetsbare gebouwen

Een zeer kwetsbaar gebouw is een gebouw met een gebruiksfunctie als benoemd in bijlage VI onder E van het Bkl. Het gaat dan om gebruiksfuncties waarbij personen verblijven die zichzelf niet op tijd in veiligheid kunnen brengen zoals kinderopvang, basisscholen, dagverblijf voor personen met een lichamelijke of geestelijke beperking, ziekenhuizen, verpleeghuizen en gevangenis.

Zeer kwetsbare gebouwen in brand- of explosieaandachtsgebieden worden beschouwd als onnodig onveilig omdat de gevolgen ernstig kunnen zijn als mensen zichzelf niet op tijd in veiligheid kunnen brengen bij een ongeval met gevaarlijke stoffen. Nieuwe zeer kwetsbare gebouwen worden dan ook niet toegestaan binnen brand- of explosieaandachtsgebieden. Zeer kwetsbare gebouwen zijn wel toegestaan in het gifwolkaandachtsgebied gezien de grootte van dit gebied, mogelijke scenario's en daarbij behorende beschermingsmaatregelen.

Mogelijke ontwikkellocaties voor (nieuwe) zeer kwetsbare gebouwen bevinden zich in het gebiedstype risicoluw. Nieuwe activiteiten met externe veiligheidsrisico's zijn hier in principe niet toegestaan waardoor wordt voorkomen dat deze zeer kwetsbare gebouwen in nieuwe aandachtsgebieden komen te liggen.

3.5.2. Omgang met kwetsbare en beperkt kwetsbare gebouwen en locaties.

Kwetsbare gebouwen zijn gebouwen met een woonfunctie (niet verspreid liggende bebouwing) en gebouwen bestemd voor nachtverblijf (voor zover het niet gaat om een beperkt kwetsbaar of een zeer kwetsbaar gebouw). Gebouwen en locaties zijn ook kwetsbaar als er veel personen een groot deel van de dag aanwezig zijn. Een voorbeeld van een kwetsbare locatie is een locatie voor evenementen in de open lucht voor ten minste 5.000 personen of een hotel waar meer dan 50 personen verblijven. De overige gebouwen en locaties zijn beperkt kwetsbaar. Voorbeelden zijn verspreid liggende woningen in het buitengebied en locaties voor recreatief nachtverblijf waar niet meer dan 50 personen kunnen verblijven.

Zoals in paragraaf 2.2 en 2.3 vermeld, bevindt zich aan de westzijde van het gemeentegebied het brand- en explosieaandachtsgebied van de A7. Hoewel de Provincialeweg en de Westfriisaweg geen aandachtsgebied kent moet op grond van provinciaal beleid bij ontwikkelingen binnen 200 meter aan weerszijden van de weg binnen wegvak N113 van de N506 wel rekening worden gehouden met het groepsrisico.

De gemeente Hoorn wil locaties in de buurt van de A7 en de Provincialeweg echter niet uitsluiten van de verdichtingsopgave. Binnen het aandachtsgebied van de A7 en nabij de provinciale weg zijn gebieden aangewezen als te ontwikkelen gemengd stedelijk en klein stedelijk gebied waar nieuwe woningen, bedrijven en maatschappelijke voorzieningen zijn beoogd. Daarmee zal de dichtheid van bebouwing en bevolking in deze gebieden toenemen.

Nieuwe kwetsbare en beperkt kwetsbare gebouwen en locaties kunnen middels een vergunning omgevingsplanactiviteit (OPA) binnen een brand- of explosieaandachtsgebied worden toegestaan indien aan de hand van het afwegingskader in hoofdstuk 5 en het stappenplan afweging groepsrisico binnen aandachtsgebieden (bijlage V) wordt aangetoond dat er geen nadelige gevolgen zijn voor het groepsrisico en kan worden volstaan met de wettelijke basisbescherming (maatregelen niveau A stappenplan). Daarmee is in dat geval tevens verantwoord dat kan worden afgezien van het aanwijzen van een voorschriftengebied.

Indien er wel nadelige gevolgen zijn voor het groepsrisico en/of aanvullende maatregelen dienen te worden getroffen kunnen kwetsbare en beperkt kwetsbare gebouwen en locaties alleen binnen een brand- of explosieaandachtsgebied worden gevestigd middels een vergunning voor een buitenplanse omgevingsplanactiviteit (BOPA) dan wel middels het wijzigen van het omgevingsplan wanneer aan de hand van het stappenplan is aangetoond dat de situatie voldoende veilig is, al dan niet door het treffen van maatregelen.

3.6. Voorschriftengebied

De beleidskeuze van de gemeente Hoorn is om de brand- en explosieaandachtsgebieden niet aan te wijzen als brand- of explosievoorschriftengebied. De gemeente Hoorn kiest ervoor om op grond van artikel 5.14 lid 3 van het Bkl af te wijken van het aanwijzen van voorschriftengebieden. Deze keuze wordt als volgt gemotiveerd:

Er worden geen zeer kwetsbare gebouwen toegestaan in brand- of explosieaandachtsgebieden. Kwetsbare en beperkt kwetsbare gebouwen en locaties worden alleen in brand- en explosieaandachtsgebieden middels een vergunning voor een omgevingsplanactiviteit (OPA) toegestaan indien er geen nadelige gevolgen zijn voor het groepsrisico en wanneer kan worden volstaan met de wettelijke basisbescherming (maatregelen niveau A stappenplan). Daarmee is tevens verantwoord dat kan worden afgezien van het aanwijzen van een voorschriftengebied.

Wanneer er wel nadelige gevolgen zijn voor het groepsrisico en niet kan worden volstaan met de wettelijke basisbescherming, kunnen kwetsbare en beperkt kwetsbare gebouwen en locaties alleen middels een vergunning voor een buitenplanse omgevingsplan activiteit (BOPA) dan wel middels het wijzigen van het omgevingsplan worden toegestaan. In dat geval zal moeten worden beoordeeld of de locatie moet worden aangewezen als voorschriftengebied dan wel dat met andere veiligheidsmaatregelen kan worden volstaan. Indien sprake is van toepassing van bouwkundige maatregelen wordt de betreffende locatie als voorschriftengebied aangewezen.

Het bevoegd gezag wijst een brand- of explosievoorschriftengebied in principe aan in het omgevingsplan. In artikel 12.27c van het Bkl is per 1 januari 2024 geregeld dat een brand- of explosievoorschriftengebied ook kan worden aangewezen in een omgevingsvergunning voor een buitenplanse omgevingsplanactiviteit (BOPA) als deze voor beperkt kwetsbare, kwetsbare of zeer kwetsbare gebouwen wordt aangevraagd.

Dit is een tijdelijke voorziening die geldt zolang het tijdelijke deel van het omgevingsplan voor de desbetreffende locaties nog niet voldoet aan de instructieregels uit het Bkl. Dit betekent dat het bevoegd gezag tijdens de overgangsfase voor de omzetting van het tijdelijk deel van het omgevingsplan naar het permanente omgevingsplan van deze mogelijkheid gebruik kan maken. Daarna blijft het uitgangspunt dat het bevoegd gezag een brand- en explosievoorschriftengebied aanwijst via een wijziging van het omgevingsplan. De insteek van het beleid is namelijk dat gemeenten gebiedsgewijs en niet op gebouwniveau keuzes maken over de toepasselijkheid van de extra bouwvoorschriften uit het Besluit bouwwerken leefomgeving (Bbl).

Met het aanwijzen van een brand- of explosievoorschriftengebied middels een vergunning BOPA wordt het tijdelijke omgevingsplan niet gewijzigd. Verleende vergunningen voor een BOPA moeten binnen 5 jaar zijn verwerkt in het omgevingsplan. Deze verplichting geldt vanaf 1 januari 2027. Wanneer de BOPA wordt verwerkt in het omgevingsplan wordt de verantwoordelijkheid voor de keuze om voor de locatie wel of niet een voorschriftengebied aan te wijzen overgenomen in het omgevingsplan.

3.7. Groepsrisico

Bij nieuwe kwetsbare en beperkt kwetsbare gebouwen en locaties in aandachtsgebieden dient de gemeente rekening te houden met het groepsrisico. De initiatiefnemer/ontwikkelaar heeft de mogelijkheid om zelf te beslissen over het uitvoeren van een groepsrisicoberekening bij een nieuwe ontwikkeling. De initiatiefnemer/ontwikkelaar moet bij ontwikkellocaties in aandachtsgebieden in ieder geval altijd aantonen dat er sprake is van passende bescherming middels het verantwoordingskader uit hoofdstuk 5 en het stappenplan afweging groepsrisico binnen aandachtsgebieden (bijlage V). Daarnaast wordt bij nieuwe ontwikkelingen in de fysieke leefomgeving de Veiligheidsregio Noord-Holland Noord (VRNHN) in de gelegenheid gesteld om advies te geven over zelfredzaamheid van personen, bestrijdbaarheid van het incident en bereikbaarheid van noodhulpdiensten (zie stappenplan omgevingsveiligheid Veiligheidsregio (bijlage IV).

4. Beleidskeuzes gekoppeld aan gebiedstypes

In de tabel hieronder zijn de gebiedstypes met bijbehorende beleidskeuzes beknopt in beeld gebracht. Op de volgende pagina's zijn de beleidskeuzes per gebiedstype gedetailleerd in een overzicht gezet en samengevat. Het gifwolkaandachtsgebied is geen belemmering voor het realiseren van zeer kwetsbare gebouwen en (beperkt) kwetsbare gebouwen en locaties en komt daarom niet aan bod in de gebiedstypes.

Beleidskeuzes externe veiligheid per gebiedstype								
Gebiedstype	Nieuwe activiteiten en uitbreiding van bestaande activiteiten met externe veiligheidsrisico's		Nieuwe gebouwen en locaties buiten (brand- of explosie) aandachtsgebieden			Nieuwe gebouwen en locaties binnen (brand- of explosie) aandachtsgebieden		
	Met externe veiligheidsrisico's	Seveso-bedrijven	Zeer kwetsbare gebouwen	Kwetsbare gebouwen en locaties	Beperkt kwetsbare gebouwen en locaties	Zeer kwetsbare gebouwen	Kwetsbare gebouwen en locaties	Beperkt kwetsbare gebouwen en locaties
Risicoluw gebied	Nee, tenzij	Niet toegestaan	Ja	Ja	Ja	Niet toegestaan	Nee, tenzij	Nee, tenzij
Bedrijventerreinen extensief	Nee, tenzij	Niet toegestaan	Niet toegestaan	Niet toegestaan	Ja	Niet toegestaan	Niet toegestaan	Nee, tenzij

4.1. risicoluw gebied

Een risicoluw gebied kenmerkt zich door een hoge bevolkingsdichtheid. Specifieke locaties die in de gemeente Hoorn onder het risicoluwe gebied vallen zijn:

Centrum

Het centrum is een gebied met een matige tot sterke functiemenging. Direct naast woningen komen andere functies voor zoals detailhandel, horeca en kleine bedrijvigheid.

Woonwijken

Dit zijn locaties die worden gekenmerkt door hoge dichtheden van personen en activiteiten zoals wonen, scholen en zorginstellingen.

Gemengde gebieden

Gemengde gebieden zoals beoogd in de Omgevingsvisie 2022 van de gemeente Hoorn, zijn gebieden waar functiemenging wordt gestimuleerd. Woningen, bedrijven en maatschappelijke voorzieningen krijgen de ruimte om in verscheidende dichtheden naast elkaar te bestaan.

De gemeente Hoorn kiest ervoor om binnen risicoluw gebied in principe geen ruimte te maken voor nieuwe milieubelastende activiteiten met externe veiligheidsrisico's. Het risicoluw gebied wordt juist aangewezen als zoeklocaties voor nieuw te realiseren zeer kwetsbare gebouwen en (beperkt) kwetsbare gebouwen en locaties. De externe veiligheidsrisico's van eventueel reeds aanwezige milieubelastende activiteiten worden niet groter dan dat deze momenteel zijn en met sturing op toepassing van Best Beschikbare Technieken daar waar mogelijk beperkt.

Nieuwe MBA's met externe veiligheidsrisico's zijn uitgesloten, tenzij dit noodzakelijk is voor het functioneren van het gebied. Hiermee wil de gemeente Hoorn niet per definitie ontwikkelingen rondom de energietransitie (bijvoorbeeld buurtbatterijen, oplaadstations voor elektrische auto's) uitsluiten. Basisvoorwaarde voor medewerking aan afwijking en/of wijziging van het omgevingsplan is in dat geval dat de plaatsgebonden risicocontour van 10-6 binnen de begrenzing van de locatie blijft. Wanneer dat niet haalbaar is, kunnen de grens- en standaardwaarden voor het plaatsgebonden risico in acht worden genomen. De brand- en explosieaandachtsgebieden mogen in dergelijk geval niet over gronden komen te liggen waar zeer kwetsbare gebouwen en (beperkt) kwetsbare gebouwen en locaties kunnen worden gevestigd. Het is daarmee toegestaan om deze over bijvoorbeeld bestemde groenstroken, verkeersgebieden of water te laten vallen. Indien niet aan deze basisvoorwaarden kan worden voldaan, zal geen medewerking worden verleend aan een vergunning voor een buitenplanse omgevingsplanactiviteit en/of wijziging van het omgevingsplan.

Binnen (bestaande) aandachtsgebieden zijn nieuwe kwetsbare en beperkt kwetsbare gebouwen en locaties mogelijk:

- Middels een vergunning voor een omgevingsplanactiviteit (OPA) mits wordt aangetoond dat er geen nadelige gevolgen zijn voor het groepsrisico en kan worden volstaan met de wettelijke basisbescherming (maatregelen niveau A stappenplan afweging groepsrisico binnen aandachtsgebieden, bijlage V). Daarmee is in dat geval tevens verantwoord dat kan worden afgezien van het aanwijzen van een voorschriftengebied.
- Middels een vergunning voor een buitenplans omgevingsplanactiviteit (BOPA) dan wel middels wijziging van het omgevingsplan indien aan de hand van het verantwoordingskader in hoofdstuk 5 en het stappenplan afweging groepsrisico binnen aandachtsgebieden (bijlage V) voldoende beschermingsniveau kan worden gerealiseerd, al dan niet middels het treffen van aanvullende (veiligheids)maatregelen.

Beleidskeuzes externe veiligheid gebiedstype risicoluw							
Nieuwe activiteiten en uitbreiding van bestaande activiteiten met externe veiligheidsrisico's		Nieuwe gebouwen en locaties buiten (brand- of explosie) aandachtsgebieden			Nieuwe gebouwen en locaties binnen (brand- of explosie) aandachtsgebieden		
Met externe veiligheidsrisico's	Seveso-bedrijven	Zeer kwetsbare gebouwen	Kwetsbare gebouwen en locaties	Beperkt kwetsbare gebouwen en locaties	Zeer kwetsbare gebouwen	Kwetsbare gebouwen en locaties	Beperkt kwetsbare gebouwen en locaties
Nee, tenzij	Niet toegestaan	Ja	Ja	Ja	Niet toegestaan	Nee, tenzij	Nee, tenzij
Activiteit noodzakelijk is voor het functioneren van het gebied. en De PR 10 ⁻⁶ contour binnen de begrenzing van de locatie of voldoen aan grens- en standaardwaarden voor het plaatsgebonden risico. en Brand- en/of explosieaandachtsgebieden niet over locaties waar BKG, KG, ZKG, BKL en KL zijn toegestaan/gevestigd.						Er passende bescherming wordt gerealiseerd op basis van het verantwoordingskader (toepassing stappenplan).	Er passende bescherming wordt gerealiseerd op basis van het verantwoordingskader (toepassing stappenplan).

4.2. Bedrijventerrein extensief

Bedrijventerreinen extensief zijn specifiek aangewezen voor vestiging van bedrijven die aangemerkt worden als niet-risicovol. Deze bedrijven hebben geen plaatsgebonden risicocontour en geen brand- of explosieaandachtsgebied. Alle bestaande bedrijventerreinen binnen de gemeente Hoorn worden aangemerkt als zijnde bedrijventerrein extensief. Dit betreffen de volgende bedrijventerreinen:

- Hoorn 80

Voor het bedrijventerrein Hoorn 80 geldt dat risicovolle bedrijven en/of vuurwerkbedrijven (met uitzondering van de in het bestemmingsplan Bedrijventerrein Hoorn 80 genoemde bedrijven) niet in de bestemming zijn begrepen.

- Gildenweg

Voor het bedrijventerrein Gildenweg geldt dat risicovolle bedrijven en/of vuurwerkbedrijven (met uitzondering van de in het bestemmingsplan Bedrijventerrein Gildenweg genoemd bedrijf) niet in de bestemming zijn begrepen.

- Schelphoek

Voor het bedrijventerrein Schelphoek geldt dat risicovolle bedrijven niet in de bestemming zijn begrepen.

- Westfrisia

Het bestemmingsplan bedrijventerrein Westfrisia kent geen expliciet verbod op risicovolle inrichtingen.

- Zevenhuis

Dit is een bedrijventerrein dat in ontwikkeling is. Op het westelijke deel ligt nog het omgevingsplan Landelijk gebied (2003), dat aangemerkt kan worden als buitengebied. Hier zijn tot op heden alleen agrarische functies gevestigd. De structuurvisie Zevenhuis (2009) voorziet echter in de transformatie van het gehele plangebied boven de Westfrisiaweg naar bedrijventerrein. In de omgevingsvisie 2022 is het plangebied tevens als geheel aangewezen als bedrijventerrein. Aangezien de transformatie van het gebied vastligt, is het plangebied als geheel aangemerkt als bedrijventerrein extensief.

Indien een nieuw bedrijf met een MBA met externe veiligheidsrisico's zich op deze bedrijventerreinen wil vestigen, zal aangetoond moeten worden dat deze activiteit noodzakelijk is voor het functioneren van het gebied. Hier geldt dus nee, tenzij de MBA noodzakelijk is voor het functioneren van het gebied.

Voor bestaande bedrijven met MBA's met externe veiligheidsrisico's die reeds op deze bedrijventerreinen gevestigd zijn geldt dat het in beginsel mogelijk blijft om de bestaande MBA's te wijzigen en/of uit te breiden. Basisvoorwaarde voor medewerking aan afwijking en/of wijziging van het omgevingsplan is dat aan de gestelde randvoorwaarden moet worden voldaan. Dat wil zeggen dat de plaatsgebonden risicocontour van 10⁻⁶ binnen de begrenzing van de locatie moet blijven. Wanneer dat niet haalbaar is, kunnen de grens- en standaardwaarden voor het plaatsgebonden risico in acht worden genomen. De brand- en explosieaandachtsgebieden mogen in een dergelijk geval niet over risicoluw gebied en/of zeer kwetsbare en kwetsbare gebouwen en locaties liggen. Indien er niet aan de genoemde basisvoorwaarden kan worden voldaan zal geen medewerking worden verleend.

Binnen het gebied 'bedrijventerrein extensief' zijn nieuwe zeer kwetsbare en kwetsbare gebouwen en locaties niet toegestaan. Bestaande (bedrijfs)woningen worden gerespecteerd.

Beleidskeuzes externe veiligheid gebiedstype bedrijventerrein extensief							
Nieuwe activiteiten en uitbreiding van bestaande activiteiten met externe veiligheidsrisico's		Nieuwe gebouwen en locaties buiten (brand- of explosie) aandachtsgebieden			Nieuwe gebouwen en locaties binnen (brand- of explosie) aandachtsgebieden		
Met externe veiligheidsrisico's	Seveso-bedrijven	Zeer kwetsbare gebouwen	Kwetsbare gebouwen en locaties	Beperkt kwetsbare gebouwen en locaties	Zeer kwetsbare gebouwen	Kwetsbare gebouwen en locaties	Beperkt kwetsbare gebouwen en locaties
Nee, tenzij	Niet toegestaan	Niet toegestaan	Niet toegestaan	Ja	Niet toegestaan	Niet toegestaan	Nee, tenzij
<p>Het uitbreiding van een bestaande MBA betreft of een activiteit die noodzakelijk is voor het functioneren van het gebied.</p> <p>en</p> <p>De PR 10⁻⁶ contour binnen de begrenzing van de locatie of voldoen aan grens- en standaardwaarden voor het plaatsgebonden risico.</p> <p>en</p> <p>Brand- en/of explosieaandachtsgebieden niet over risicoluw gebied en/of ZKG.</p>							Er passende bescherming wordt gerealiseerd op basis van het verantwoordingskader (toepassing stappenplan).

5. Verantwoordingskader groepsrisico

Op grond van artikel 5.15 van het Bkl moet de gemeente in het omgevingsplan bij het realiseren van zeer kwetsbare gebouwen en (beperkt) kwetsbare gebouwen en locaties binnen een brand-, explosie en/of gifwolkaandachtsgebied rekening houden met het groepsrisico. Artikel 5.15 lid 2 Bkl bepaalt dat hieraan op twee manieren kan worden voldaan:

- geen zeer kwetsbare gebouwen en (beperkt) kwetsbare gebouwen en locaties toelaten in aandachtsgebieden;
- waar het omgevingsplan zeer kwetsbare gebouwen en (beperkt) kwetsbare gebouwen en locaties toelaat, waarborgt de gemeente:
 - dat maatregelen zijn getroffen ter bescherming van personen in die gebouwen en op die locaties; of
 - dat het aantal doorgaans aanwezige personen of de tijd dat die aanwezig zijn in die gebouwen en op die locaties beperkt is.

De gemeente Hoorn kiest ervoor om geen zeer kwetsbare gebouwen toe te staan binnen aandachtsgebieden.

Indien de gemeente Hoorn nieuwe (beperkt) kwetsbare gebouwen en locaties wil toe staan in een aandachtsgebied moet het aan de hand van het stappenplan 'afweging groepsrisico binnen aandachtsgebieden' (bijlage V) aantonen dat er passende bescherming geboden kan worden aan de nieuwe populatie of dat de populatie beperkt kan worden.

Binnen aandachtsgebieden zijn nieuwe (beperkt) kwetsbare gebouwen en locaties mogelijk:

- Middels een vergunning voor een omgevingsplanactiviteit (OPA) mits wordt aangetoond dat er geen nadelige gevolgen zijn voor het groepsrisico en kan worden volstaan met de wettelijke basis bescherming (maatregelen niveau A stappenplan afweging groepsrisico binnen aandachtsgebieden, bijlage V). Daarmee is in dat geval tevens verantwoord dat kan worden afgezien van het aanwijzen van een voorschriftengebied.
- Middels een vergunning voor een buitenplans omgevingsplanactiviteit (BOPA) dan wel middels wijziging van het omgevingsplan, indien aan de hand van het verantwoordingskader en stappenplan afweging groepsrisico binnen aandachtsgebieden voldoende beschermingsniveau worden gerealiseerd, al dan niet middels het treffen van aanvullende (veiligheids)maatregelen.

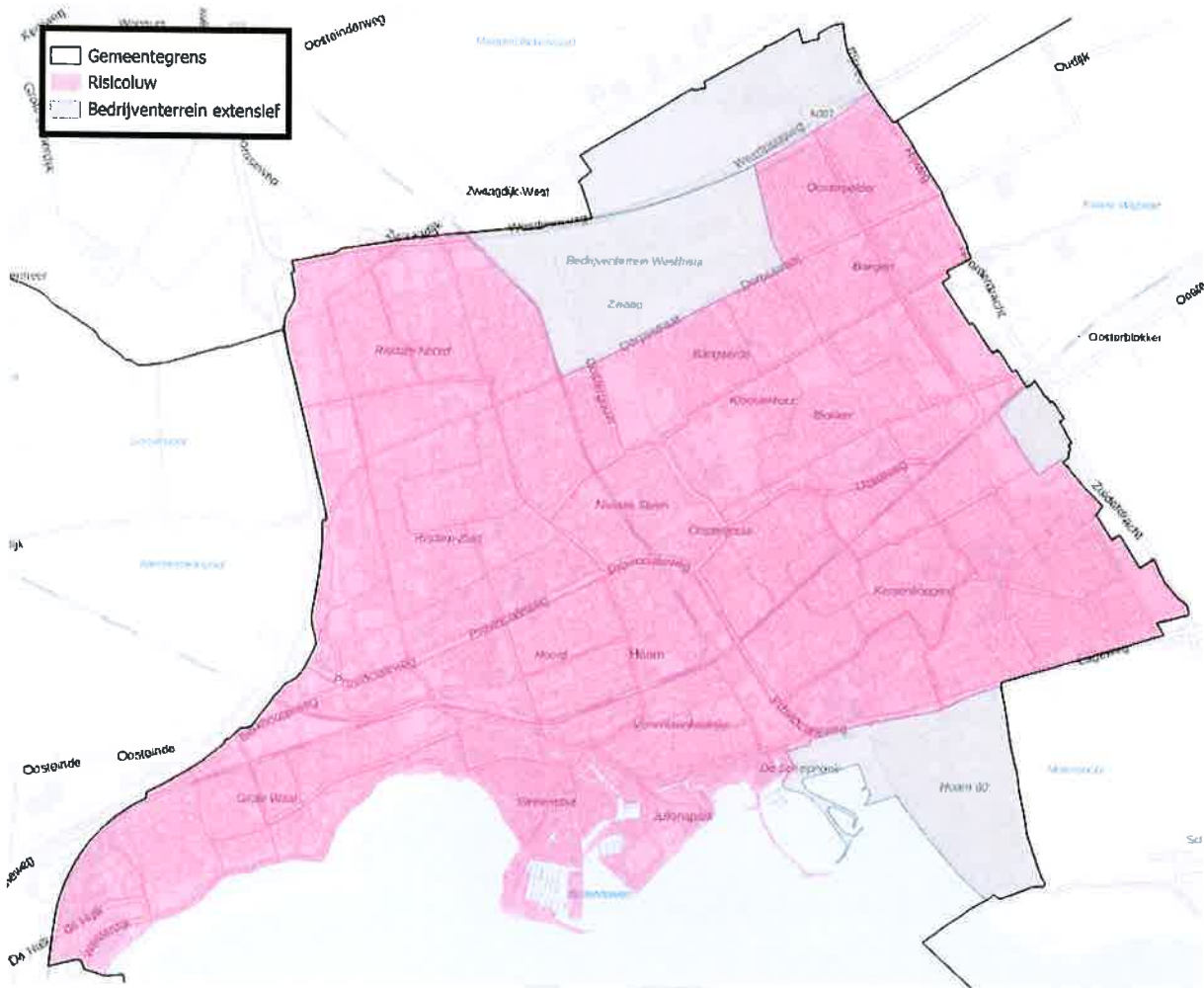
De motivering van bovenstaande afwegingen dient terug te komen in de ETFAL onderbouwing. Indien in het kader van te treffen veiligheidsmaatregelen sprake is van toepassing van bouwkundige maatregelen dan wordt de locatie aangewezen als voorschriftengebied. Het voorschriftengebied geldt dan alleen voor die locatie.

Het aanwijzen van een brand- of explosievoorschriftengebied via een vergunning BOPA, is een tijdelijke regeling specifiek voor locaties die onderdeel uitmaken van het tijdelijk deel van het omgevingsplan. Omdat het een vergunning voor het afwijken van het tijdelijke

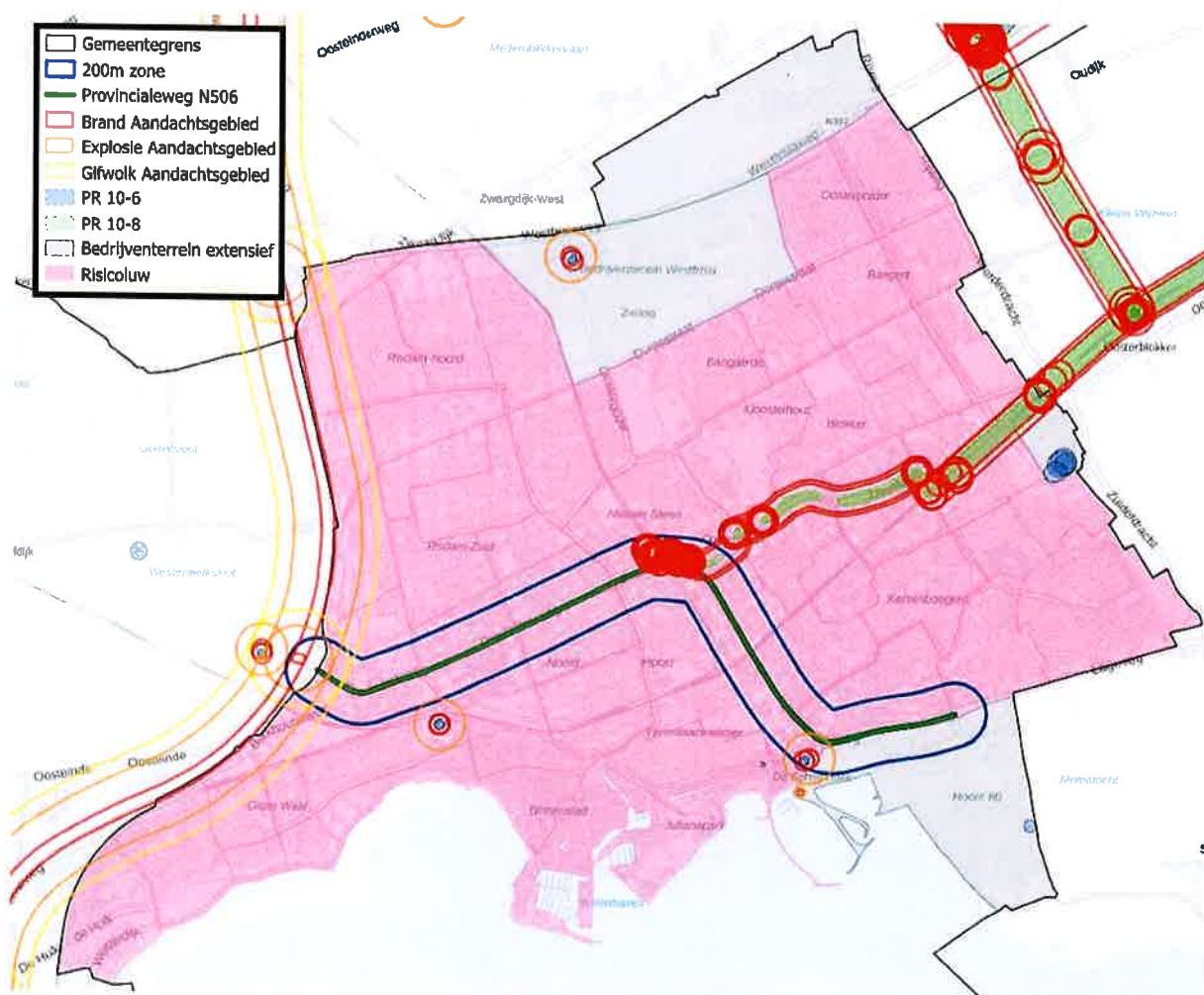
omgevingsplan betreft, wordt het tijdelijke omgevingsplan hiermee feitelijk niet gewijzigd. Verleende vergunningen voor een BOPA moeten binnen 5 jaar zijn verwerkt in het omgevingsplan. Deze verplichting geldt vanaf 1 januari 2027. Wanneer de BOPA wordt verwerkt in het omgevingsplan wordt de verantwoording voor de keuze om voor de locatie wel of niet een voorschriftengebied aan te wijzen overgenomen in het omgevingsplan. Zodra het tijdelijke omgevingsplan is omgezet naar het definitieve omgevingsplan kan het aanwijzen van een voorschriftengebied alleen middels het wijzigen van het omgevingsplan.

Bijlage 1 Afkortingenlijst

Aforting	Betekenis
ODNHN	Omgevingsdienst Noord-Holland Noord
VRNHN	Veiligheidsregio Noord-Holland Noord
MBA	Milieubelastende activiteit
EV	Externe veiligheid
Ow	Omgevingswet
Bkl	Besluit kwaliteit leefomgeving
Bal	Besluit activiteiten leefomgeving
Bbl	Besluit bouwwerken leefomgeving
PR10⁻⁶	Plaatsgebonden risico
GR	Groepsrisico
BKG	Beperkt kwetsbaar gebouw
KG	Kwetsbaar gebouw
ZKG	Zeer kwetsbaar gebouw
BKL	Beperkt kwetsbare locatie
KL	Kwetsbare locatie
PGS	Publicatiereeks Gevaarlijke Stoffen
DSO	Digitaal Stelsel Omgevingswet
BBT	Best beschikbare technieken



Figuur 2 Indeling gebiedstypes in de gemeente Hoorn.



Figuur 3 Indeling gebiedstypes in Hoorn samen met de externe veiligheidsrisico's in de gemeente.

Stappenplan omgevingsveiligheid Veiligheidsregio



Collectieve advisering omgevingsveiligheid Veiligheidsregio Noord-Holland Noord in het kader van art. 5.11 en 5.15 Bkl

Toelichting bij het stappenplan

Bevat het initiatief een milieubelastende activiteit met externe veiligheidsrisico's?

Onder milieubelastende activiteit met externe veiligheidsrisico's worden onder andere verstaan:

- Risicovolle bedrijven
- Buisleidingen
- Wegen
- Waterwegen
- Spoorwegen
- Hoogspanningslijnen

Bevat het initiatief een gebouw of locatie (bijv. een evenement) in een aandachtgebied of attentiegebied?

Hieronder verstaan wij iedere gebouw, locatie en evenement dat in een aandachtsgebied (brand-, explosie-, en gifwolkaandachtsgebied) of attentiegebied wordt aangevraagd.

Bevindt het initiatief zich in of nabij een Natura2000 gebied?

Voor Noord-Holland Noord is dit het duingebied.

Bevindt het initiatief zich in overstromingsgebieden (buitendijkse gebieden)?

Op deze gebieden heeft het hoogheemraadschap geen verantwoordelijkheid, wegens ruimte tekort in de regio is het goed mogelijk dat hier ook gebouwd gaat worden. Graag adviseert VRNHN op maatregelen voor vluchten, wateroverlast en hulpverlening.

Bevat het initiatief een gebouw met verminderd zelfredzame personen*?

Hiermee worden onder andere de volgende gebouwen bedoeld:

- Senioren huisvesting
- Kinderdagverblijf
- Onderwijs
- Zorgfunctie

Gaat het om een initiatief dat betrekking heeft tot de energietransitie?

Initiatieven met betrekking tot de energietransitie (o.a. zonneparken, trafohuisjes, EOS, elektrische schepen, waterstof) en nieuwe technieken/ technologieën/activiteiten waarvan risico's m.b.t. fysieke veiligheid en gezondheid nog onbekend zijn.

Gaat het om een initiatief dat betrekking heeft tot de klimaatadaptatie?

Denk hierbij circulair en duurzaam bouwen of maatregelen tegen hittestress zoals groene daken en groene gevels.

Gaat het om een initiatief met activiteiten met betrekking tot repressieve voorzieningen en bereikbaarheid?

Onder repressieve voorzieningen worden bluswatervoorzieningen verstaan. Voor meer informatie, kijk in de Handreiking Bluswatervoorziening en bereikbaarheid VRNHN 2021.

Bij twijfel of vragen, neem contact op met team risicobeheersing via risicobeheersing@vrnhn.nl

*VRNHN hanteert een brede definitie van gebouwen met verminderd zelfredzame personen. Dit gaat verder dan alleen zeer kwetsbare gebouwen.

Toelichting Stappenplan afweging groepsrisico binnen aandachtsgebieden

De gemeente kan aan de hand van regels in het omgevingsplan of via beleid, zoals bijvoorbeeld een buitenplanse omgevingsplan activiteit (Bopa), zelf bepalen of het wenselijk is om beperkt kwetsbare, kwetsbare en/of zeer kwetsbare gebouwen en beperkt kwetsbare en kwetsbare locaties toe te laten binnen brand-, explosie- en/of gifwolkaandachtsgebieden. Indien een gemeente heeft bepaald dat een ruimtelijke ontwikkeling wenselijk is binnen een aandachtsgebied moet zij een afweging maken op welke manier ze de nieuw toe te voegen populatie kan beschermen tegen de effecten van een calamiteit bij een risicobron.

Op grond van artikel 5.15 van het Besluit kwaliteit leefomgeving (Bkl) moet een gemeente bij het realiseren van beperkt kwetsbare, kwetsbare en zeer kwetsbare gebouwen en beperkt kwetsbare en kwetsbare locaties binnen een brand-, explosie- en/of gifwolkaandachtsgebied rekening houden met het groepsrisico. Om hieraan te voldoen kan de gemeente dit (volgens artikel 5.15 lid 2) op twee manieren invullen:

1. geen beperkt kwetsbare, kwetsbare en zeer kwetsbare gebouwen en beperkt kwetsbare en kwetsbare locaties toelaten in aandachtsgebieden;
2. waar het omgevingsplan beperkt kwetsbare, kwetsbare en zeer kwetsbare gebouwen en beperkt kwetsbare en kwetsbare locaties toelaat, waarborgt de gemeente:
 - a. dat maatregelen zijn getroffen ter bescherming van personen in die gebouwen en op die locaties; of
 - b. dat het aantal doorgaans aanwezige personen of de tijd dat deze personen aanwezig zijn in die gebouwen en op die locaties beperkt is.

Om aan te tonen of een gemeente passende bescherming kan bieden aan de nieuwe populatie en/of de populatie beperkt kan worden, heeft de provincie Noord-Brabant dit stappenplan ontwikkeld. Dit stappenplan kan iedere gemeente doorlopen voor het realiseren van een ontwikkeling in een brand- en/of explosieaandachtsgebied. Je doorloopt het stappenplan per aandachtsgebied. Ligt de ontwikkellocatie binnen een brandaandachtsgebied, dan dien je het stappenplan te doorlopen voor de verschillende relevante brandscenario's (fakkelbrand, plasbrand, etc.). Ligt de locatie binnen zowel een brandaandachtsgebied als een explosieaandachtsgebied? Dan doorloop je het stappenplan tweemaal.

Het verantwoorden van het groepsrisico in het kader van gifwolkaandachtsgebieden vindt (nog) niet plaats via dit stappenplan. Daarnaast is het stappenplan alleen toepasbaar voor het realiseren van beperkt kwetsbare gebouwen, kwetsbare gebouwen, beperkte kwetsbare locaties en kwetsbare locaties. Voor zeer kwetsbare locaties is dit stappenplan niet bedoeld. Indien een gemeente ervoor kiest zeer kwetsbare gebouwen toe te staan in een aandachtsgebied is ze verplicht een voorschriftengebied aan te wijzen.

Om te komen tot een passende bescherming voor de nieuwe populatie die een gemeente wil toevoegen, maak je onderscheid tussen maatregeleniveaus. De maatregeleniveaus zijn onderverdeeld in drie categorieën:

- Maatregeleniveau A: wettelijke basisbescherming
- Maatregeleniveau B: bron- en omgevingsmaatregelen
- Maatregeleniveau C: aanvullende bouwkundige maatregelen



Algemene toelichting van de 3 maatregelen niveaus

Maatregeleniveau A: wettelijke basisbescherming

Hierbij kijken we of er meer afstand gehouden kan worden tot aan de bron en/of het aantal personen binnen het aandachtsgebied beperkt kan worden. Daarnaast geldt het wettelijke basisbeschermingsniveau waarbij je invulling moet geven aan artikel 5.2 van het Besluit kwaliteit leefomgeving (Bkl). Dit bestaat uit de volgende onderdelen:

- basis [risicocommunicatie](#) (artikel 46 Wet Veiligheidsregio's);
- toepassen van de beste beschikbare technieken (BBT);
- de [beleidsregels](#) bereikbaarheid en bluswatervoorziening;
- aanwezigheid van bedrijfshulpverlening (conform ARBO-wet);
- hanteren constructieve veiligheidsklasse passend bij het type gebouw (conform Bbl);
- grenswaarde plaatsgebonden risico;
- de eventuele aanwijzing van een bedrijfsbrandweer.

Mogelijk is er sprake van een beperkte verantwoording. Dan is maatregeleniveau A het eindpunt. Indien dit niet het geval is ga je door naar maatregeleniveau B.

Maatregeleniveau B: bron- en omgevingsmaatregelen

Dit maatregeleniveau biedt aanvullende bescherming boven op het wettelijke minimum. Bij maatregeleniveau B kijk je naar de al aanwezige bescherming in de omgeving en extra bronmaatregelen (Best Beschikbare Technieken (BBT)). Voorbeelden van extra BBT zijn:

1. Het realiseren van een calamiteitenkelder voor productopvang.
2. Het aanbrengen van gasdetectie met automatisch inbloksysteem.
3. Het plaatsen van een sprinklerinstallatie bij een laad- en losplaats.

Als het nemen van omgevingsmaatregelen en/of bronmaatregelen niet de gewenste bescherming biedt, ga je door naar maatregeleniveau C.

Maatregeleniveau C: aanvullende bouwkundige maatregelen

Maatregeleniveau C is aanvullend op de voorgaande maatregeleniveaus. Nadat de al aanwezige bescherming en de mogelijkheid tot bron- en omgevingsmaatregelen zijn beoordeeld, kijk je naar de mogelijkheid om aanvullende bouwmaatregelen te nemen. Voorbeelden van aanvullende bouwmaatregelen zijn splinterwerend glas of stevigere wanden. Dit resulteert in een maatregelenpakket om tot passende bescherming te komen bij nieuwe (ruimtelijke) ontwikkelingen.

Door het volgen van de stappen schaal je op naar een hoger maatregeleniveau. Je doorloopt alle stappen in het stappenplan. Bij maatregeleniveau B komt een tweespoor voor: de initiatiefnemer/ontwikkelaar moet aan beide stappen voldoen om het stappenplan verder te doorlopen.

Naast de effectiviteit van maatregelen bekijk je ook of de maatregel economisch haalbaar is. Op basis van beide criteria weeg je af of je een maatregel kunt nemen. Het kan voorkomen dat het nemen van maatregelen niet leidt tot een aanvaardbaar veiligheidsniveau of dat de maatregelen economisch niet haalbaar zijn. In dat geval is de ontwikkeling binnen het explosie- en/of brandaandachtsgebied niet geschikt.



Wanneer is er sprake van passende bescherming?

We spreken van passende bescherming indien er wordt voldaan aan de volgende voorwaarden:

- er wordt voldaan aan de onderdelen van de basisbescherming; en
- er zijn voldoende vlucht,- en schuilmogelijkheden; en
- er zijn passende maatregelen (bron-, omgevings- en/of aanvullende bouwmaatregelen) getroffen om de ontwikkeling te beschermen tegen de relevante gevaren.

Algemene informatie stappenplan

Beperkte verantwoording

In sommige situaties volgend uit het stappenplan kun je volstaan met een beperkte verantwoording van het groepsrisico. Hierbij geef je invulling aan de voorwaarden uit de basisbescherming (zie de laatste stap van maatregeleniveau A).

Beschrijven van het restrisico

Bij de verantwoording van het groepsrisico moet je altijd ook het restrisico in beeld brengen. Het restrisico is het risico dat overblijft op het moment dat er risicoreducerende maatregelen zijn genomen (omgevings-, bron- of aanvullende bouwmaatregelen). Ook kan het zijn dat er sprake is van risico's waarbij het nemen van maatregelen geen beschermend effect heeft. Door het restrisico in beeld te brengen en het te beschrijven is duidelijk welke risico's het bevoegd gezag accepteert bij ontwikkelingen in een aandachtsgebied.

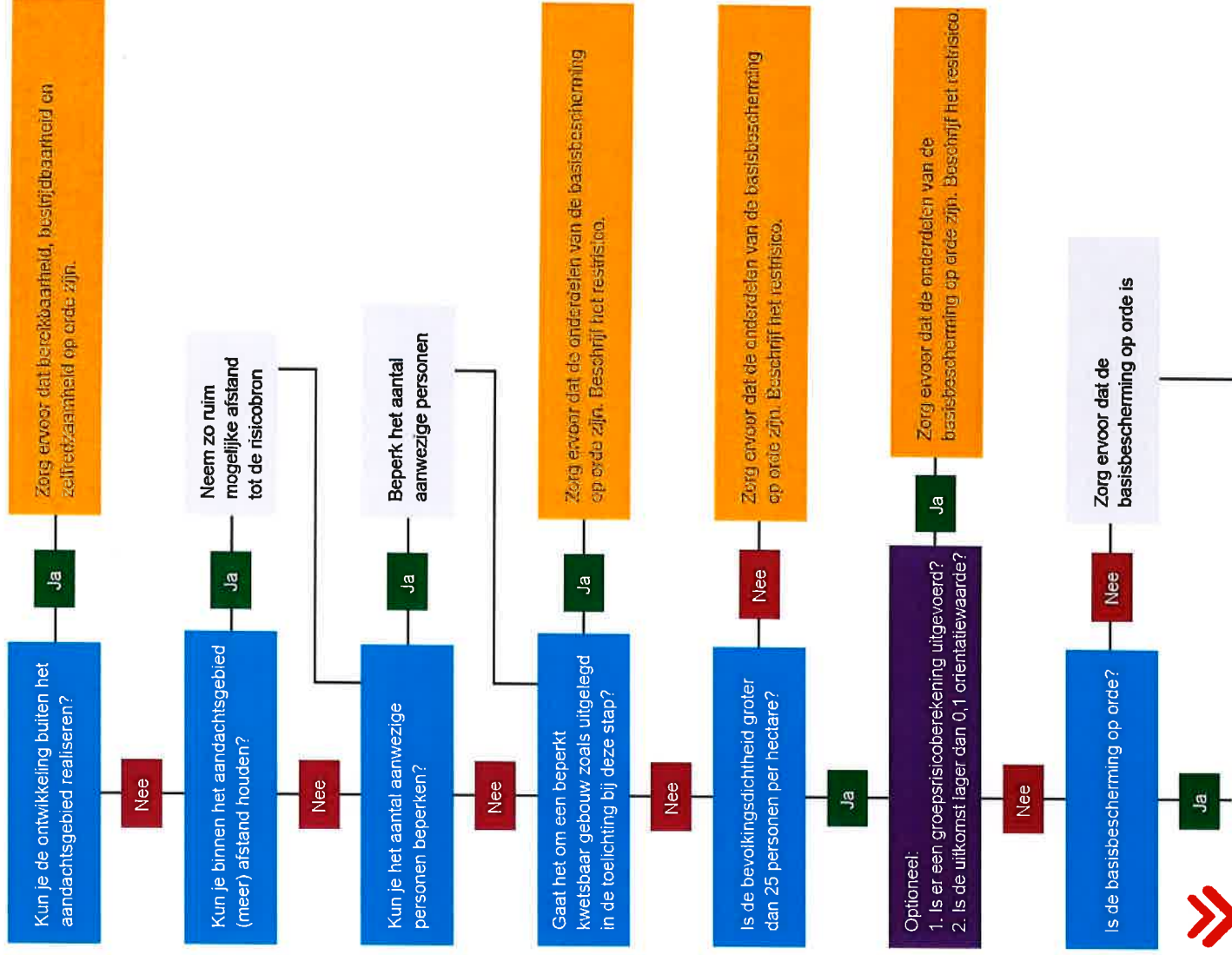
Verplichte adviestaak Veiligheidsregio

Bij nieuwe ontwikkelingen in de fysieke leefomgeving (binnen een aandachtsgebied) wordt de Veiligheidsregio in de gelegenheid gesteld om advies te geven over zelfredzaamheid, bestrijdbaarheid en bereikbaarheid van noodhulpdiensten.

Op basis van de eigenschappen van de bron, de aard van de ontwikkeling en de afstand tussen de bron en de ontwikkeling kun je bepalen of het standaardadvies van de Veiligheidsregio volstaat of dat maatwerkadvies vereist is. Voor de richtlijn wordt verwezen naar het standaard en maatwerkadvies van de Veiligheidsregio.



Maatregeleniveau A



Zorg ervoor dat de onderdelen van de basisbescherming op orde zijn en beschrijf het restrictie

Hiervoor geef je invulling (indien van toepassing) aan artikel 5.2 van het Bkl en onder andere:

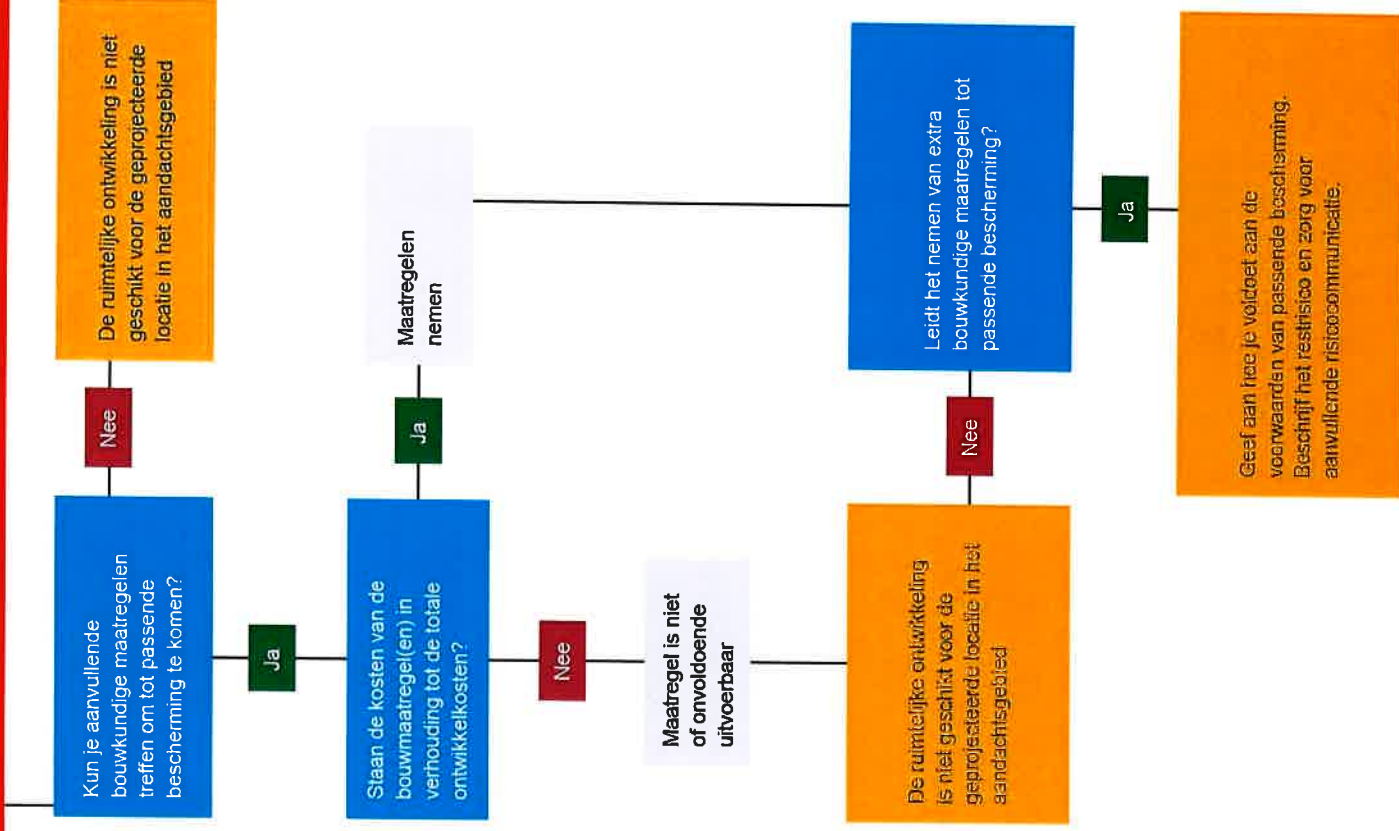
- basis risicocommunicatie (artikel 46 Wet Veiligheidsregio's);
- toepassen van de beste beschikbare technieken (BBT);
- de beleidsregels bereikbaarheid en bluswatervoorziening;
- aanwezigheid van bedrijfshulpverlening (conform ARBO-wet);
- hanteren constructieve veiligheidsklasse passend bij het type gebouw (conform Bbl);
- grenswaarde plaatsgebonden risico;
- de eventuele aanwijzing van een bedrijfsbrandweer.

Ook moet je ingaan op bestrijdbaarheid, bereikbaarheid en zelfredzaamheid. Vraag hierover advies aan de Veiligheidsregio en beschrijf het restrictie.

Bij de verantwoording van het groepsrisico moet je ten alle tijden ook het restrictie in beeld brengen. Het restrictie is het risico dat overblijft op het moment dat er risicoreducerende maatregelen zijn genomen (basisbeschermingsmaatregelen, omgevings-, bron- of bouwmaatregelen). Ook kunnen er risico's zijn waarbij het nemen van maatregelen geen beschermend effect heeft. Door het restrictie in beeld te brengen en te beschrijven is duidelijk welke risico's door het bevoegd gezag geaccepteerd worden bij ontwikkelingen in een aandachtsgebied.

Indien je deze onderdelen kunt uitvoeren en verantwoorden is dit het eindpunt. Je hebt hiermee aangetoond dat de ontwikkeling voldoende veilig kan worden ingericht.





De ruimtelijke ontwikkeling is niet geschikt voor de geprojecteerde locatie in het aandachtsgebied

Het nemen van aanvullende maatregelen leidt niet tot passende bescherming of het nemen van aanvullende maatregelen is niet mogelijk. Hierdoor kan je niet aantonen dat de nieuwe ontwikkeling veilig kan worden ingericht. Dit heeft als resultaat dat de ontwikkeling niet mogelijk is op de geprojecteerde locatie.

Het bevoegd gezag kan expliciet een afweging maken of de ontwikkeling toch doorgang moet vinden. Dit kan zijn omdat er dwingende redenen zijn van groot openbaar belang of omdat er zwaarwegende economische redenen zijn waarom de ontwikkeling toch doorgang moet vinden.