

## **Onderwerp: onderbouwing verkeersbesluiten Dutch Grand Prix 2026**

### **Inleiding**

In 2026 vindt een nieuwe editie plaats van de Dutch Grand Prix op het CM.com Circuitpark Zandvoort. Vanaf 2022 heeft het evenement plaatsgevonden in volledige omvang. In 2021 golden er nog diverse COVID19 restricties. De koningsklasse van de autosport trekt traditioneel vele duizenden bezoekers. Om de verkeersstromen veilig en effectief te laten verlopen is een mobiliteitsplan opgesteld. Dit plan maakt onderdeel uit van de totale planvorming voor het evenement.

Het mobiliteitsplan is opgesteld door de organisatie van de Dutch Grand Prix (DGP) in samenwerking en/of in overleg met de betrokken stakeholders en ambtelijke partners. Ten behoeve van de samenwerking tussen deze partijen en DGP, zijn er naast de brede regionale overleggen met stakeholders, ook met alle betrokken partijen 1-op-1 gesprekken gevoerd, alsmede aparte overleggen met alleen de (spoor-)wegbeheerders om ieders wensen, verwachtingen en behoeften te inventariseren en de uitwerking ook weer te bespreken. De inbreng van al deze partijen is verwerkt in het mobiliteitsplan.

Het mobiliteitsplan is opgebouwd vanuit het STOMP-principe. STOMP staat voor Stappen, Trappen, Openbaar Vervoer, Mobility As A Service en Personenauto's. Dit principe wordt door de overheid veelvuldig gebruikt als prioriteringskader of afwegingskader bij het opstellen van een duurzaam mobiliteitsbeleid. Dit principe biedt ook houvast voor de duurzaamheidsambitie van de DGP voor het onderdeel mobiliteit. Het mobiliteitsplan kent de volgende speerpunten:

- Spreiding van bezoekersstromen;
- Het creëren van tijdelijke overnachtingen in Zandvoort en/of directe omgeving is de basis van het succes;
- De trein is de sleutel tot het succes;
- De fiets is het uithangbord;
- Inzet georganiseerd busvervoer;
- Ontmoedigingsbeleid voor bezoekers met auto;
- Realiseren autoluw gebied;
- Sturen op zo min mogelijk overlast voor bewoners en bedrijven van zowel Zandvoort als omliggende gemeenten.

### **Proces tot heden**

De gemeenteraad van Zandvoort heeft op 26 maart 2019 unaniem haar steun uitgesproken over de komst van de Formule 1 naar de badplaats. Dutch Grand Prix werkt, vanuit zijn verantwoordelijkheid, als organisator sinds eind 2020 aan het opstellen van alle plannen als onderlegger voor de aanvraag van de evenementenvergunning. Het mobiliteitsplan is het plan dat ingaat op de mobiliteit in aanloop naar en gedurende het evenement. Als grondlegger onder het huidige mobiliteitsplan liggen de mobiliteitsplannen van de vorige edities. Eén van de wijzigingen was dat vanaf 2022 geen separate P+Ride meer werd ingericht voor reguliere bezoekers met een auto. Hiermee is een belangrijke stap gezet in het verder verduurzamen van de Modal Split. Voor de reguliere bezoeker was het niet langer mogelijk om de auto te parkeren en met een speciale shuttle naar het circuit te reizen. Dit jaar is dit wederom het geval. Via het reguliere busvervoer is dit nog wel een optie.

Gedurende het proces van het opstellen van het mobiliteitsplan zijn de diverse betrokken (spoor-)wegbeheerders, brandweer en politie al dan niet bilateraal geconsulteerd over oplossingen en routekeuze. De betrokken (spoor-)wegbeheerders hebben het concept plan meerdere malen ter beoordeling gehad. In het gehele proces heeft gemeente Zandvoort meegekeken als wegbeheerder en als vergunningsverlener voor het evenement.

In het kader van de voorbereiding van de verkeersmaatregelen zijn inmiddels ook nader uitgewerkte verkeersmaatregeltekeningen voor de verkeersbesluitplichtige maatregelen beschikbaar gesteld door DGP. Deze tekeningen zijn, als onderbouwing van het verkeersbesluit, ontsloten op de website van de gemeente Zandvoort via [Documenten - Zandvoort](#).

## Aanleiding

De gemeente Zandvoort en de andere wegbeheerders zijn vanuit hun verplichting als goed bestuurder gehouden aan het nemen van verkeersbesluiten voor verkeersbesluitplichtige (tijdelijke) verkeersmaatregelen. Dit om de handhaafbaarheid te borgen enerzijds en anderzijds de inspraak van belanghebbenden mee te kunnen wegen in de te nemen verkeersmaatregelen. Gemeente Zandvoort heeft als vergunningsverlener de lead genomen in dit proces om op basis van de door DGP verstrekte tekeningen te komen tot de verkeersbesluiten. Gedurende het proces zijn de verkeersmaatregelen in samenspraak met de betrokken wegbeheerders en politie ook verder aangescherpt om deze te laten voldoen aan wet- en regelgeving, maar ook is goed gekeken naar nut, noodzaak en uitlegbaarheid. Deze onderbouwing geeft de afwegingen en achterliggende visie weer. De verkeersbesluiten worden ingetrokken als de aanvraag van de evenementenvergunning wordt ingetrokken of geweigerd.

Als bijlage bij de verkeersbesluiten wordt onderhavige onderbouwing toegevoegd. Gemeente Zandvoort realiseert zich dat sommige verkeersmaatregelen effect hebben op de bereikbaarheid van individuele dan wel groepen betrokkene(n). Bij iedere set aan maatregelen zijn deze effecten nadrukkelijk meegewogen. Echter, het is onvermijdelijk dat bewoners van Zandvoort en de regio effecten ervaren gedurende het weekend van de Dutch Grand Prix.

Doordat er meerdere besluiten worden genomen is deze onderbouwing opgedeeld in verschillende delen, te weten:

1. Dutch Grand Prix, dit omvat alle maatregelen die nodig zijn voor de bereikbaarheid en veiligheid van het evenement
2. Camping, dit omvat alle maatregelen die nodig zijn voor de bereikbaarheid van de tijdelijke camping die door DGP wordt opgericht
3. Spoorwegovergangen, dit omvat alle maatregelen op de zeven (on-)bewaakte spoorwegovergangen in het tracé Amsterdam – Zandvoort
4. Side events Zandvoort, dit omvat de maatregelen die worden getroffen rondom de side events die worden georganiseerd door Zandvoort Racefestival.

De besluiten zijn weer onderverdeeld naar de betreffende gemeente en provincie. In onderstaande matrix is een en ander weergegeven.

Gemeente / Verkeersbesluit	Gemeente Zandvoort	Gemeente Bloemendaal	Gemeente Heemstede	Gemeente Haarlem	Gemeente Haarlemmermeer	Provincie Noord-Holland
Dutch Grand Prix	X	X	X	X		X
Camping 538 Village	X					
Overwegen	X	X			X	
Side Events	X					

Aan de besluiten liggen de navolgende tekeningen ten grondslag:

- 26.27.0009.3a Raster Zandvoort v3
- 26.27.0009.17 Spoorovergang Liedeweg Haarlemmerliede V2
- 26.27.0009.18 Spoorovergang Wethouder van Essenweg Halfweg V1
- 26.27.0009.19 Spoorovergang Batterijweg V1
- 26.27.0009.20 Camping 538 Village V1
- 26.27.0009.23 Side events Zandvoort v2

De verkeersmaatregelen uit het Mobiliteitsplan strekken tot de volgende belangen:

- Het verzekeren van de veiligheid op de weg;
- Het beschermen van de weggebruikers en passagiers;
- Het in stand houden van de weg en het waarborgen van de bruikbaarheid daarvan;
- Het voorkomen of beperken van door het verkeer veroorzaakte overlast, hinder of schade alsmede de gevolgen voor het milieu, bedoeld in de Wet milieubeheer;
- Het voorkomen of beperken van de door het verkeer veroorzaakte aantasting van het karakter of van de functie van objecten of gebieden.

Het zoveel mogelijk waarborgen van de vrijheid van het verkeer is in het geding bij het treffen van de verkeersmaatregelen. Dit belang wordt ondergeschikt geacht ten opzichte van de belangen die met de verkeersbesluiten worden gediend, omdat zonder het treffen van de verkeersmaatregelen de (verkeers)veiligheid, bereikbaarheid en leefbaarheid ten tijde van het evenement niet kan worden gegarandeerd.

In de navolgende hoofdstukken wordt per onderdeel de maatregelen en de noodzaak toegelicht.

### **Dutch Grand Prix**

Voor het evenement is een breed scala aan maatregelen noodzakelijk om de bereikbaarheid, veiligheid en leefbaarheid van Zandvoort en omgeving te behouden alsmede ongewenst gebruik van natuurgebieden te voorkomen. In dit hoofdstuk worden de verschillende maatregelen toegelicht naar type maatregel.

#### Bereikbaarheid en leefbaarheid (aanliggende) gemeente(n) (Ringestructuur)

Voor het evenement worden 110.000 bezoekers per dag verwacht, daarnaast zijn nog een groot aantal crew-leden noodzakelijk om het evenement mogelijk te maken. Daarnaast wordt rekening gehouden met nog eens 7.500 bezoekers zonder toegangskaart. In Zandvoort en omgeving zijn onvoldoende parkeer-/stallingsplaatsen beschikbaar waardoor vele bezoekers het laatste stuk naar het circuit te voet dienen af te leggen. In en rondom Zandvoort is daarnaast tijdens en rondom het evenement sprake van een aanzienlijke fietsers- en voetgangersstroom. Doordat het evenement een aanzienlijke claim legt op de bestaande parkeercapaciteit van Zandvoort voor enerzijds parkeren van aan het evenement gerelateerd verkeer en anderzijds de inrichting van fietsenstallingen, fiets- en looproutes is er geen (vrije) parkeercapaciteit voor recreatieve bezoekers die met de auto naar Zandvoort komen. Zandvoort blijft te voet, op de (brom-/snor-)fiets of met het openbaar vervoer bereikbaar. De bereikbaarheid met het openbaar vervoer verbetert daarbij aanzienlijk doordat de NS gedurende de gehele dag met 12 treinen per uur rijdt. Connexion gaat vrijdag, zaterdag en zondag buslijn 300 en 356 doortrekken naar Zandvoort Circuit. Op deze wijze ontstaat er voor de inwoners uit onder andere Amsterdam-Zuid en Zuidoost, Ouderkerk aan de Amstel, Uithoorn, Aalsmeer, Amstelveen, Schiphol en Haarlemmermeer een rechtstreekse OV-verbinding naar het circuit.

Het is noodzakelijk om de bereikbaarheid van de (aanliggende) gemeente(n) voor nood- en hulpdiensten te garanderen en de openbare veiligheid te waarborgen. Alsmede is het van belang om de bereikbaarheid, leefbaarheid en veiligheid van inwoners, ondernemers en werknemers in Zandvoort, Bloemendaal, Heemstede en Haarlem te waarborgen. Daarnaast is het noodzakelijk maatregelen te treffen gericht op het beperken van (potentiële) conflicten tussen verschillende verkeersstromen en modaliteiten om zowel de doorstroming te verhogen als veiligheid te borgen dan wel gebieden uit voorzorg te beschermen. De combinatie van het beperkte aantal parkeerplaatsen in en de afsluiting van Zandvoort/ Bloemendaal én de betaalde, door DGP georganiseerde, parkeerplaatsen maakt dat een risico ontstaat op het (wild)parkeren in de ruimere omgeving van Zandvoort. Dit maakt dat het ook noodzakelijk is om in deze gebieden (effectgebied) maatregelen te

treffen om de bereikbaarheid voor bewoners en bedrijven te waarborgen en de doorgang voor nood- en hulpdiensten ook in dit gebied te veilig te stellen.

Tevens is er voor alle modaliteiten sprake van een sterk geconcentreerde in- en uitstroom van verkeer. Dit maakt dat ook maatregelen noodzakelijk zijn om deze verkeersstromen te faciliteren.

Daarmee is er een noodzaak om:

- Omvang van (gemotoriseerde) verkeersstromen te reguleren;
- Maatregelen te nemen om gebieden af te sluiten voor verkeer;
- Gebieden parkeervrij te maken;
- Toegang volledig te kunnen reguleren.

Om dit te realiseren worden vier regimes geïntroduceerd en over het gebied gelegd met ieder zijn eigen 'spelregels'. Hieronder worden de regimes nader toegelicht.

- Ring 1: het evenementengebied, dit gebied is voor alle verkeer, behoudens voetgangers en hulpverleningsdiensten, gesloten.
- Ring 2: dit is het gebied dat met gemotoriseerd verkeer alleen betreden kan worden door bewoners van de binnen dit gebied gelegen woningen, werknemers van de in dit gebied gelegen bedrijven, leveranciers van bedrijven, geaccrediteerde hulpverlening en hospitality bezoekers van DGP. Op dit gebied zit een toegangscontrole. Ondanks dat het verkeer in dit gebied alleen wordt toegelaten indien het hier ook echt mag komen, wil dit niet zeggen dat er geen vertragingen ontstaan. Alle gebruikers die gebruik maken van de wegen kunnen bijdragen aan de doorstroming door gespreid aan te komen en te vertrekken (bezoekers DGP) en buiten de in- en uitstroom te reizen (inwoners/bedrijven).
- Ring 3: dit is het gebied dat voor regulier verkeer is afgesloten en betreft een verkeersluwe zone waarbinnen specifieke doelgroepen (hulpdiensten, hospitality en bewoners) worden gefaciliteerd. Dit gebied is ook afgesloten om wild parkeren te voorkomen. Op dit gebied zit tevens een toegangscontrole. De afsluitingen in Ring 3 zijn minder lang van kracht dan in Ring 2.
- Doorstroming bevorderende maatregelen: dit is het gebied waar de doorstroming bevorderende maatregelen gelden. Het doorgaande verkeer wordt zoveel als mogelijk geweerd en verkeer wordt zoveel als mogelijk op de doorgaande provinciale wegen gehouden. De maatregelen zijn enkel van kracht tijdens de instroomtijden van bezoekers van het evenement.

De periode van afsluitingen en waarin het systeem actief is, verschilt per ring. De afsluitingen in Ring 2 zijn van kracht van donderdag 20 augustus 2026 5.00 uur tot uiterlijk zondag 23 augustus 2026 23.00 uur in verband met:

- het voorkomen van wildparkeren langs de wegen door bezoekers van het evenement die alsnog met de auto komen;
- het ontbreken van parkeercapaciteit voor bezoekers;
- de werkzaamheden voor opbouw.

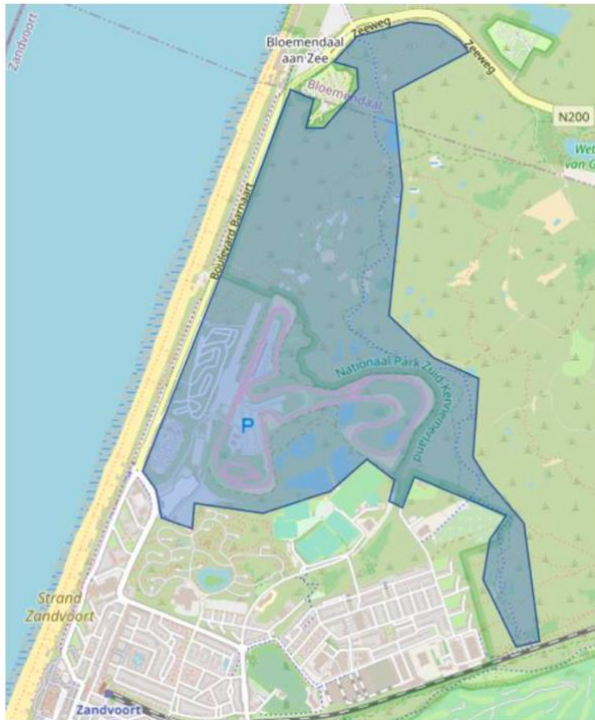
De tijden vloeien voort uit de afstemming van DGP met de wegbeheerders en vertegenwoordigers van nood- en hulpdiensten.

De afsluitingen in Ring 3 zijn van kracht van vrijdag 21 augustus 2026 5.00 uur tot en met zondag 23 augustus 2026 16.00 uur, waarbij verkeer in de avond- en nachturen meer bewegingsvrijheid krijgt. Deze tijden zijn noodzakelijk voor een goede opbouw en organisatie en om wildparkeren te voorkomen. Zoals omschreven zijn de maatregelen in het regime Doorstroming bevorderende maatregelen enkel van kracht tijdens de instroomtijden van bezoekers (vrijdag 21 augustus tot en met zondag 23 augustus 2026, dagelijks vanaf 07.00 en uiterlijk tot 14.00 uur).

Door de betrokken wegbeheerders is, onder leiding van het Projectteam F1 van de gemeente Zandvoort, voor Ring 2 en Ring 3 één overkoepelende set aan beleidsregels opgesteld om een juridische basis te creëren voor het uitgeven van doorlaatbewijzen. Deze doorlaatbewijzen fungeren als ontheffingsverlening voor specifiek bepaalde geslotenverklaringen gedurende de DGP. De beleidsregels beschrijven de doelgroepen die in aanmerking komen voor specifieke ontheffingen. Het document is opgesteld met het doel om de bereikbaarheid voor bewoners van de binnen dit gebied gelegen woningen, ondernemers en werknemers van de in dit gebied gelegen bedrijven, leveranciers van bedrijven geaccrediteerde hulpverlening en hospitality bezoekers van de DGP zoveel als mogelijk te waarborgen. Overig gemotoriseerd verkeer, zoals (overige) houders van een reguliere toegangskaat en dagbezoekers, komen niet in aanmerking voor een doorlaatbewijs (ontheffing).

Onderstaande afbeeldingen visualiseren de hiervoor omschreven ringen.

### Ring 1



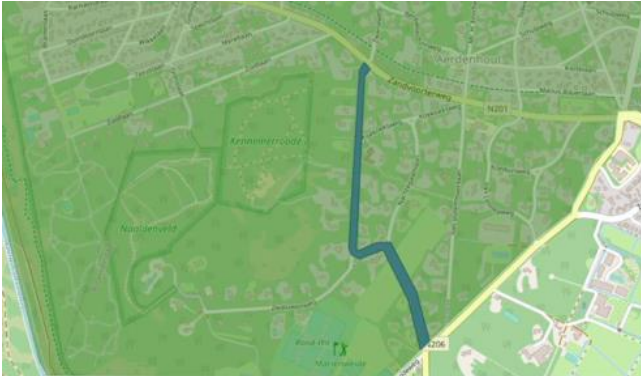
### Ring 2 zuid



*Ring 2 noord*



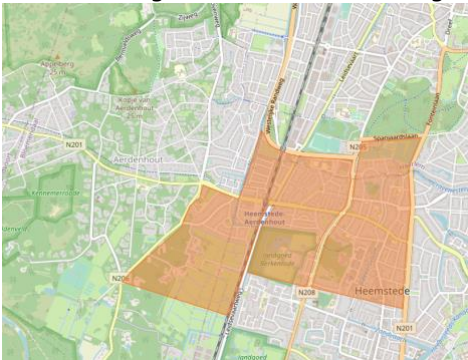
*Ring 3 zuidzijde*



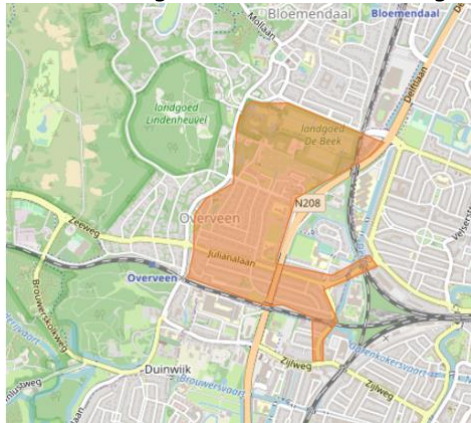
*Ring 3 noordzijde*



*Doorstroming bevorderende maatregelen - zuid*



### Doorstroming bevorderende maatregelen - noord



### Maatregelen in Zandvoort

In Zandvoort worden diverse maatregelen genomen om de bereikbaarheid en veiligheid, maar ook de leefbaarheid te borgen. In Zandvoort worden op de specifieke in- en uitstroomroutes dynamisch éénrichtingswegen ingesteld. Dit eenrichtingsverkeer volgt de in-/uitstroom van de fietsers om ervoor te zorgen dat al het verkeer in dezelfde richting rijdt en geen tegenstromen aanwezig zijn. Hiermee worden (potentiële) conflicten voorkomen en daarmee de veiligheid geborgd. De aantallen fietsers richting (tijdens de instroom) en vanaf (tijdens de uitstroom) het circuit zijn namelijk dermate groot, dat verkeersbewegingen in tegengestelde richting ongewenst zijn.

### **Camping**

De Dutch Grand Prix exploiteert haar eigen tijdelijke camping in Zandvoort. De camping is gesitueerd op sportpark Duintjesveld, direct gelegen aan het circuit en op loopafstand van het evenemententerrein. Deze DGP Camping biedt aan medewerkers van de DGP en bezoekers de ruimte te overnachten in uitsluitend vooropgezette en ingerichte accommodaties. Deze camping is open van woensdag 19 augustus 2026 tot en met maandag 24 augustus 2026. Vanwege de beperkte ruimte rondom deze camping, is het voor bezoekers niet mogelijk met de auto naar de camping te reizen en de auto ter plaatse te parkeren. Ten behoeve van de op- en afbouw van de camping worden voor en na de openingsdagen tevens parkeerverboden ingesteld.

Tijdens de openingstijden van de camping zijn de volgende vervoermodaliteiten mogelijk:

- Op woensdag, donderdag en maandag is het voor bezoekers mogelijk om op een Kiss & Ride (K&R) locatie vlakbij de ingang van de camping afgezet en opgehaald te worden. Verkeersregelaars begeleiden de K&R.
- Op alle dagen is het mogelijk dat bezoekers via NS-Station Zandvoort aankomen. De bezoekers gaan vanaf dit station te voet naar de camping. De looproute is door middel van bebording aangegeven. Daarnaast is het mogelijk om gebruik te maken van buslijn 81 (woensdag en donderdag) en buslijn 80 (alle dagen). Voor bezoekers die arriveren met de trein op donderdag of vrijdag en vertrekken op maandag wordt een bagagependel ingesteld. Daarin kunnen de campinggasten hun tassen/koffers richting de camping (en retour) laten brengen.
- Op alle dagen is het mogelijk om de camping te bereiken per fiets. De fiets kan gestald worden nabij de camping.

Om de parkeerplaatsen voor de Kiss & Ride vrij te houden van geparkeerde auto's wordt hier een parkeerverbod ingesteld middels bord E4.

## **Overwegen**

In het mobiliteitsplan is het vervoer over het spoor één van de kernpunten van de aanpak. Zandvoort heeft als enige Grand Prix stad een eigen treinstation op loopafstand van het circuit. Tijdens de drie dagen van het evenement zet NS extra treinen in om bezoekers per dag van en naar Zandvoort te kunnen brengen. Als gevolg van de hoge frequentie van de spoorverbinding worden de gelijkvloerse spoorwegovergangen op de spoorlijn Amsterdam – Zandvoort zeer frequent en langdurig gesloten. De momenten waarop de spoorwegovergangen geopend (kunnen) zijn, zodat wegverkeer de spoorweg kan oversteken, zijn van zeer korte duur.

Spoorwegbeheerder ProRail heeft op grond van de Spoorwegwet onderzoek uit laten voeren door Arcadis naar de veiligheid bij deze gelijkvloerse spoorwegovergangen als gevolg van de frequentieverhoging. Uit dit onderzoek volgt dat de gelijkvloerse spoorwegovergangen omwille van de veiligheid en het waarborgen van de bereikbaarheid van het evenement continu moeten worden afgesloten.

Om niet alleen de veiligheid en continuïteit van het treinverkeer te waarborgen, maar ook de veiligheid van het verkeer op de overwegen in acht te nemen worden de navolgende overwegen afgesloten voor het verkeer.

1. Halfweg, Hoge Spaarndammerweg
2. Haarlemmerliede, Voetpad Vinkebrug (alleen voetgangers toegestaan, eventueel met de fiets aan de hand)
3. Haarlemmerliede, Liedeweg
4. Overveen, Bloemendaalseweg
5. Overveen, Overpad Overveen (ter hoogte van Station Overveen)
6. Zandvoort, Van Lennepweg
7. Zandvoort, Vondelstraat / Haltestraat

De overwegen worden met een C1 en/of C16 afgesloten, behoudens overweg Halfweg; deze blijft voor geprioriteerde noodhulp van de hulpdiensten beschikbaar. Bij de overweg Halfweg halen de verkeersregelaars na contact met het OCC (gezamenlijk operatiecentrum) de hekken weg om hulpdiensten over te laten steken. De overweg Van Lennepweg is in de nachtelijke uren (tussen 23.50 uur en 6.00 uur) voor nood- en hulpdiensten onder Prio 1 beschikbaar. Dit omdat de Veiligheidsregio Kennemerland dan de mogelijkheid heeft om vanuit één kazerne (Noord) uit te rukken om Zandvoort te voorzien.

## **Side Events**

In aanloop en tijdens de Dutch Grand Prix worden er side events georganiseerd door stichting Zandvoort Beyond. Deze side events concentreren zich voornamelijk op het centrumgebied van Zandvoort. In de dagen vooruitlopend op de side events zijn er diverse afsluitingen noodzakelijk. Om de opbouw en afbouw te faciliteren zijn er diverse parkeerverboden noodzakelijk.

Diverse wegen worden volledig afgesloten (bord C1). Tevens worden parkeerverboden ingesteld. Buslijn 80 krijgt van vrijdag tot en met zondag zijn eindhalte op de 'evenementenhalte' aan de Hogeweg (bij het politiebureau). Voor de actuele dienstregeling tijdens het evenement wordt verwezen naar [www.9292.nl](http://www.9292.nl).