

Rijksstraatweg 69
4194 SK METEREN
Postbus 159
4190 CD GELDERMALSEN
t- (0345) 471380
f- (0345) 471381
info@misa-advies.nl
www.misa-advies.nl
Rabobank 1027.49.795
K.v.K. Tiel 11060529

**ACCEPTATIE- EN VERWERKINGSBELEID (A&V-BELEID)
EN ADMINISTRatieve ORGANISATIE EN INTERNE CONTROLE (AO/IC) VAN
VAN VK VASTGOED B.V. TE GROESBEEK**

rapport 3KST-VER1.16647.R

Opdrachtgever : VK Vastgoed B.V.
[REDACTED]
Ambachtsweg 16
6562 AV Groesbeek

Rapportnummer : 3KST-VER1.16647.R

Auteur : [REDACTED]

Autorisatie : [REDACTED]

Projectnummer : 3KST-VER1

Versiedatum : 27 november 2024 (vervangt 22 maart 2024)

Status : definitief

Op de uitvoering van werkzaamheden, en daarmee voor zover relevant op deze rapportage, zijn de Algemene Voorwaarden van MiSa advies van toepassing, die op 29 december 2014 zijn gedeponereerd bij de Rechtbank Gelderland.

INHOUDSOPGAVE

| | | |
|----------|---|-----------|
| 1 | INLEIDING | 5 |
| | 1.1 (wettelijk) Kader..... | 5 |
| | 1.2 Vereiste informatie..... | 5 |
| | 1.3 Opbouw..... | 5 |
| 2 | AFVALSTOFFENREGISTER | 6 |
| 3 | DEFINITIES EN BEGRIPPEN | 9 |
| 4 | ORGANISATIE EN ACTIVITEITEN | 12 |
| | 4.1 Beschrijving organisatie..... | 12 |
| | 4.2 Beschrijving activiteiten..... | 12 |
| | 4.3 Beschrijving relevante functies..... | 13 |
| 5 | ACCEPTATIE- EN VERWERKINGSBELEID | 14 |
| | 5.1 Steenachtige afvalstoffen..... | 14 |
| | 5.2 Asfalt (PAK-arm)..... | 15 |
| | 5.3 Grond..... | 16 |
| | 5.4 Bouw- en sloopafval, bedrijfsafval en stedelijkafval..... | 17 |
| | 5.5 Veegvuil..... | 17 |
| | 5.6 Dakafval..... | 18 |
| | 5.7 Rioleringsafval..... | 19 |
| | 5.8 Zonnepanelen..... | 19 |
| | 5.9 Afgedankte elektronische en elektrische apparatuur (AEEA)..... | 20 |
| | 5.10Chroom-6 houdend afval..... | 20 |
| | 5.11Accu's..... | 20 |
| | 5.12Illegaal gedumpt drugsafval / calamiteiten afval..... | 21 |
| | 5.13Gevaarlijke afvalstromen..... | 21 |
| | 5.13.1 Asbest..... | 21 |
| | 5.13.2 C-hout..... | 22 |
| | 5.13.3 Afval van olie- en water afscheiders..... | 22 |
| | 5.13.4 Onvrijwillig verkregen gevaarlijk afval..... | 22 |
| 6 | HET ACCEPTATIEPROCES | 23 |
| | 6.1 Vooracceptatie..... | 23 |
| | 6.2 Eindacceptatie..... | 26 |
| | 6.3 Monsterneming en analyse..... | 28 |
| | 6.3.1 Monsterneming en analyse bij acceptatie en afzet van steenachtige materialen..... | 28 |

| | | |
|------------------|---|-----------|
| 6.3.2 | Monsterneming en analyse bij acceptatie van asfalt | 28 |
| 6.3.3 | Monsterneming en analyse bij acceptatie en afzet van grond | 29 |
| 6.3.4 | Monsterneming en analyse bij rioleringsafval..... | 29 |
| 6.3.5 | Monsterneming en analyse bij overige afvalstoffen..... | 29 |
| 6.4 | Weigeren van partijen..... | 29 |
| 7 | BEWERKINGSROUTE EN CONTROLEPUNTEN | 31 |
| 7.1 | Afvalstoffen die niet worden bewerkt..... | 31 |
| 7.2 | Afvalstoffen die wel worden bewerkt | 32 |
| 7.2.1 | Steenachtige afvalstoffen | 32 |
| 7.2.2 | PAK-arm asfalt..... | 32 |
| 7.2.3 | Grond | 33 |
| 7.2.4 | Bouw- en sloopafval, bedrijfsafval en daarmee vergelijkbaar stedelijk afval..... | 34 |
| 7.2.5 | Groenafval | 34 |
| 7.2.6 | Veegvuil | 35 |
| 7.2.7 | A –en B-hout | 35 |
| 7.2.8 | Rioleringsafval | 36 |
| 7.2.9 | Afgedankte Elektronische en Elektrische Apparatuur | 36 |
| 7.2.10 | Chroom-6 houdend afval en asbesthoudende objecten..... | 37 |
| 8 | ADMINISTRATIEVE ORGANISATIE EN INTERNE CONTROLE | 38 |
| 8.1 | Administratieve organisatie | 38 |
| 8.2 | Interne controle en monitoring..... | 39 |
| 8.3 | Opleiding en training..... | 40 |
| 8.4 | Risicoanalyse..... | 40 |
| BIJLAGE 1 | BESCHRIJVING RELEVANTE FUNCTIES | 42 |
| BIJLAGE 2 | OPLEIDINGSEISEN RELEVANTE FUNCTIES | 44 |
| BIJLAGE 3 | ACCEPTATIEREGLEMENT..... | 45 |
| Artikel 1 | Toepassingsgebied | 45 |
| Artikel 2 | Verklaring van begrippen | 45 |
| Artikel 3 | Geldigheid | 49 |
| Artikel 4 | Algemene bepalingen | 49 |
| Artikel 5 | Vooracceptatie | 50 |
| Artikel 6 | Eindacceptatie..... | 50 |
| Artikel 7 | Steenachtige afvalstoffen..... | 51 |
| Artikel 8 | Asfalt | 52 |
| Artikel 9 | Grond | 52 |
| Artikel 10 | Bouw- en sloopafval (BSA), bedrijfsafval (BA), stedelijkafval (SA), HDO-restafval en grof huishoudelijkafval (inclusief deelstromen)..... | 53 |

| | | |
|------------|--|----|
| Artikel 11 | Groenafval..... | 53 |
| Artikel 12 | Veegvuil van wegen, straten en pleinen | 54 |
| Artikel 13 | Veegvuil van evenementen..... | 54 |
| Artikel 13 | Asbest | 55 |
| Artikel 15 | Metaalafval (ferro en non-ferro) | 55 |
| Artikel 16 | Afgedankte elektrische en elektronische apparatuur | 56 |
| Artikel 17 | Kunststoffen | 56 |
| Artikel 18 | Papier en karton..... | 57 |
| Artikel 19 | Glas | 58 |
| Artikel 20 | Dakafval | 58 |
| Artikel 21 | Gips | 58 |
| Artikel 22 | Zonnepanelen | 59 |
| Artikel 23 | Chroom-6 houdend afval..... | 59 |
| Artikel 24 | Accu's..... | 59 |
| Artikel 25 | Illegaal gedumpt drugsafval / calamiteiten afval | 59 |
| Artikel 26 | Rioleringsafval..... | 59 |

1 INLEIDING

Dit rapport bevat een beschrijving van het acceptatie- en verwerkingsbeleid (A&V-beleid) en van de administratieve organisatie en interne controle (AO/IC) van VK Vastgoed B.V. (in het vervolg Van Kesteren), voor de inrichting gevestigd aan de Ambachtsweg 16 te Groesbeek.

De beschrijving van het A&V-beleid vindt plaats in het kader van een aanvraag voor een (revisie)vergunning.

1.1 (wettelijk) Kader

Op basis van de Wet milieubeheer (artikel 10.3) wordt door de verantwoordelijke minister een afvalbeheerplan vastgesteld. Op 28 december 2017 is het derde Landelijk afvalbeheerplan in werking getreden: Landelijk Afvalbeheerplan 3 2017-2029 (verder LAP 3 of LAP). Het LAP is bedoeld voor alle afvalstoffen waarop de Wet milieubeheer van toepassing is.

Volgens het LAP dienen vergunningplichtige inrichtingen die afvalstoffen op- en overslaan, nuttig toepassen of verwijderen en vallen onder categorie 28.4 en 28.5 van het Besluit omgevingsrecht (Bor) en vergunningplichtige bedrijven die vallen onder het Besluit inzamelen afvalstoffen (BIA) een beschrijving van het acceptatie- & verwerkingsbeleid (A&V-beleid) op te stellen (en voor zover van toepassing de procedures met betrekking tot de administratieve organisatie en interne controle (AO/IC) te beschrijven.

1.2 Vereiste informatie

In hoofdstuk D.3 van LAP 3 is beschreven welke informatie er in het kader van het A&V-beleid en AO/IC verstrekt dient te worden. Bij het opstellen van dit A&V-beleid en AO/IC is hiervan gebruik gemaakt.

1.3 Opbouw

Hoofdstuk 2 bevat een opgave van afvalstoffen die worden geaccepteerd. In hoofdstuk 3 zijn een aantal definities opgenomen. In hoofdstuk 4 worden de organisatie en de activiteiten beschreven. Hoofdstuk 5 bevat de beschrijving van het A&V-beleid. In hoofdstuk 6 wordt het acceptatieproces beschreven. Hoofdstuk 7 bevat een beschrijving van de bewerkingsroute en controlepunten. Een beschrijving van de administratieve organisatie en interne controle is opgenomen in hoofdstuk 8.

2 AFVALSTOFFENREGISTER

In de onderstaande tabel 2.1 is een schematisch overzicht weergegeven van de afvalstoffen die binnen de inrichting worden geaccepteerd. Voor een overzicht van de te accepteren hoeveelheden per jaar en de opslagcapaciteit wordt verwezen naar de vergunningaanvraag.

Tabel 2.1: Afvalstoffenregister

| Afvalstroom | Euralcodes | bewerking / handeling |
|---|--|---|
| Steenachtige materialen (inclusief PAK-arm asphalt) | 17 01 01 17 01 02 17 01 03 17 01 07 c 17 05 04 c | opslag / overslag / breken en zeven |
| Bouw- en sloopafval (ongesorteerd) | 17 09 04 c | opslag / overslag / sorteren (metalen worden ook geshredderd en gezeefd) |
| HDO restafval (stedelijk afval) (ongesorteerd) | 20 03 01 20 03 07 20 03 99 | |
| Afval- en sloophout | 15 01 03 17 02 01 c 17 02 04 * c 19 12 06 * c 19 12 07 c 20 01 37 20 01 38 c | |
| Kunststoffen | 15 01 02 17 02 03 c 17 02 04 * c 19 12 04 20 01 39 | |
| Metaal (ferro en non-ferro) | 15 01 04 | |
| | 17 04 01 c 17 04 02 c 17 04 03 c 17 04 04 c 17 04 05 c 17 04 06 c 17 04 07 c | |
| | 19 12 02 19 12 03 20 01 40 | |
| | 17 03 01 * c 17 03 02 c 17 03 03 * | |
| | 19 12 09 | |
| | Veegvuil (van evenementen) | |

| Afvalstroom | Euralcodes | bewerking / handeling |
|--|--|---|
| Overige monostromen en restfracties | 15 01 01 15 01 05 15 01 06 15 01 07 15 01 09 17 08 02 c 19 12 10 19 12 12 c | |
| Asbest | 17 06 01 * 17 06 04 17 06 05 * | opslag |
| Afval uit olie- /water- afscheiders | 13 05 01 * 13 05 02 * 13 05 03* 13 05 06 * 13 05 07 * 16 07 08 * c 16 10 01* 16 10 02 19 08 10 * 19 11 05 * c | |
| Afval van het reinigen van riolen (gemeentelijke- en bedrijfsriolen) (RKG-slib) | 02 02 04 02 03 05 02 04 03 02 05 02 02 06 03 02 07 05 03 03 11 04 02 20 c 05 01 10 c 10 01 21 10 01 23 10 12 13 16 10 02 19 08 14 c 19 11 06 c 19 13 06 20 03 04 20 03 06 | ontwateren / indikken |
| Afval uit vetputten | 19 08 09 | |
| Objecten voorzien van een chroomhoudende laag (coating) | 17 09 04 c 20 03 01 | |
| Objecten die asbest(onderdelen) bevatten | 20 03 07 20 03 99 15 01 04 17 04 01 c 17 04 02 c 17 04 03 c | Opslag/overslag verwijderen asbest(onderdelen) / chrom-6(coating) |

| Afvalstroom | Euralcodes | bewerking / handeling |
|---|--|--------------------------------|
| | 17 04 04 c 17 04 05 c 17 04 06 c 17 04 07 c 19 12 02 19 12 03 20 01 40 | |
| Illegaal gedumpt drugsafval / calamiteiten afval | | opslag / overslag |
| Zonnepanelen | 17 09 04 | opslag / overslag |
| Afgedankte Elektronische en Elektrische Apparatuur (AEEA) | 16 02 14 16 02 11 * 20 01 23 * 20 01 35 * 20 01 36 | |
| Grond | 17 05 04 c 20 02 02 | opslag / overslag / zeven |
| Groenafval | 20 02 01 | opslag / overslag / shredderen |
| Veegvuil | 19 12 09 20 03 03 | opslag / overslag |
| Banden | 16 01 03 | opslag / overslag |
| Zand | n.v.t. | opslag / overslag |
| Bouwmaterialen | n.v.t. | opslag / overslag |

3 DEFINITIES EN BEGRIPPEN

In dit rapport worden de volgende definities en begrippen gehanteerd.

Aanbieder

Degene door wie of namens wie de afvalstoffen aan de inrichting worden aangeboden. Dit wordt formeel vaak ontdoener genoemd. In dit document en in de bijlagen wordt de praktisch meer bruikbare term 'aanbieder' gehanteerd.

Acceptant

De door Van Kesteren aangewezen functionaris die, onder eindverantwoordelijkheid van de bedrijfsleider/directie, bepaald of een aangeboden vracht voldoet aan de toepasselijke acceptatiecriteria.

Acceptatiebeleid

Het beleid dat wordt gevolgd bij aanbieden, ontvangen en accepteren van afvalstoffen.

Acceptatiecriteria

De criteria waaraan afvalstoffen moeten voldoen om geaccepteerd te mogen worden.

Acceptatieproces

Het proces dat wordt doorlopen bij aanbieden, ontvangen en accepteren van afvalstoffen.

Afgedankte elektrische en elektronische apparatuur

Hieronder wordt verstaan koel- en vriesapparatuur; was- en wasdroogapparatuur; warmwaterapparatuur; geluidsapparatuur; apparatuur voor koken, bakken of braden; computers; beeldontvangstapparatuur; telecommunicatieapparatuur; printers; elektrische en elektronische oplaadapparatuur; elektrische en elektronische keukenapparatuur; elektrisch en elektronisch gereedschap; andere elektrische huishoudelijke apparatuur en elektronische elektrische en elektronische verwarmingsapparatuur.

Afval uit olie- en benzine afscheiders

Zie rioleringsafval

Bouw- en sloopafval (BSA), inclusief deelstromen

Afvalstoffen die vrijkomen bij het bouwen, renoveren en slopen van bouwwerken en objecten. Bouw- en sloopafval kan bestaan uit verschillende bestanddelen, zoals puin, hout, kunststoffen, metalen, glas, gips, isolatiemateriaal, (aanhangend) grond, groenafval, lege emballagematerialen / verpakkingen, tapijt / textiel, restanten bouw-materialen en onbruikbaar geworden hulpmaterialen. Bouw- en sloopafval kan als gemengde fractie en als deelstroom (gescheiden fractie) worden aangevoerd.

Bedrijfsafval en stedelijk afval, inclusief deelstromen

Afvalstoffen die vrijkomen bij bedrijven (handel, diensten en overheden) en procesafhankelijk industrieelafval. Deze afvalstroom bestaat uit onder andere uit (een mengsel van) papieren en kartonnen verpakking, kunststofverpakking, houten verpakking, metalen verpakking, composiet verpakking, gemengde verpakking, glazen verpakking, textiel verpakking, papier en karton, glas, kleding, textiel en tapijt, hout, kunststoffen, metalen.

Dakafval

Afval bestaande uit dakbedekkingsmaterialen (waaronder dakgrind) dat vrijkomt bij het bouwen, renoveren en slopen van bouwwerken en objecten.

Eindacceptatie

Het deel van de acceptatiefase van feitelijke aanlevering van afvalstoffen tot aan het besluit omtrent het feitelijk accepteren van de afvalstoffen.

Gips

Onder gips wordt verstaan gipsblokken, gipsplaten en pleisterwerk alsmede gipshoudend materiaal dat vrijkomt bij het bouwen, renoveren en slopen van gebouwen en bouwwerken als ook daarmee vergelijkbaar bedrijfsafval.

Groenafval

Organisch-plantaardig afval dat, vrijkomt bij aanleg en onderhoud van openbaar groen, bos- en natuurterreinen en al het afval dat hiermee te vergelijken is, zoals grof tuinafval, afval van hoveniersbedrijven en afval dat vrijkomt bij de aanleg en onderhoud van terreinen van instellingen en bedrijven, en dat voornamelijk bestaat uit houtachtige componenten.

Grond¹

Vast materiaal dat bestaat uit minerale delen met een maximale korrelgrootte van 2 millimeter en organische stof in een verhouding en met een structuur zoals deze in de bodem van nature worden aangetroffen, alsmede van nature in de bodem voorkomende schelpen en grind met een korrelgrootte van 2 tot 63 millimeter, niet zijnde baggerspecie.

Inrichting

De bedrijfslocatie van Van Kesteren, gevestigd aan de Ambachtsweg 16 te Groesbeek, waarbinnen krachtens een vergunning op grond van de Wet milieubeheer de in dit rapport genoemde afvalstoffen mogen worden geaccepteerd, opgeslagen en bewerkt.

PAK-armafval

De volgende afvalstoffen als PAK-arm aangemerkt:

- Steenachtige materialen met een PAK10 gehalte ≤ 50 mg/kg;
- Asfalt met een PAK10 gehalte ≤ 75 mg/kg;
- Dakafval met een PAK10 gehalte ≤ 75 mg/kg;
- Overige afvalstoffen met een PAK10 gehalte ≤ 75 mg/kg.

¹ Definitie volgens het Besluit bodemkwaliteit.

PAK-rijkafval

De volgende afvalstoffen als PAK-rijk aangemerkt:

- Steenachtige materialen met een PAK10 gehalte > 50 mg/kg;
- Asfalt met een PAK10 gehalte > 75 mg/kg;
- Dakafval met een PAK10 gehalte > 75 mg/kg;
- Overige afvalstoffen met een PAK10 gehalte > 75 mg/kg.

Partij

Afvalstoffen in een bekende hoeveelheid, met dezelfde samenstelling en herkomst.

Rioleringsafval

Afval afkomstig van het reinigen en/of ledigen van rioleringen, slibvangputten, olie-/benzine afscheiders, septic tanks en vetputten.

Slibvangafval

Zie rioleringsafval

PAK-rijk afval (asfalt / dakafval)

Afval met een PAK10 gehalte groter of gelijk aan 75 mg/kg.

Veegvuil

Vuil afkomstig van het vegen van openbare ruimtes en wegen. Bij acceptatie van veegvuil wordt in verband met verschillende bewerkingsroutes onderscheid gemaakt in 'veegvuil van wegen, straten en pleinen' en 'veegvuil van evenementen'.

Vooracceptatie

Het deel van de acceptatiefase dat voorafgaat aan de feitelijke aanlevering van afvalstoffen, waarbij de benodigde informatie wordt uitgewisseld tussen aanbieder en ontvanger.

Voorinformatie

Voor de definitie van partijen grond met voorinformatie wordt aangesloten bij hetgeen hierover is bepaald in de BRL SIKB-9335.

4 ORGANISATIE EN ACTIVITEITEN

4.1 Beschrijving organisatie

De inrichting aan de Ambachtsweg 16 maakt onderdeel uit van een groep van ondernemingen van Van Kesteren. Van Kesteren is onderneming die is gespecialiseerd in grond-, weg- en waterbouwkundige werken, (mobiele) recycling, handel in primaire en secundaire bouwstoffen en transport en verhuur van grondverzetmaterieel.

Van Kesteren (verschillende werkmaatschappijen) beschikt over een kwaliteitsmanagementsysteem (KWS) dat is gecertificeerd volgens:

- NEN-EN ISO 9001;
- VeiligheidsChecklist Aannemers (VCA**);
- Beoordelingsrichtlijn 9335 Milieuhygiënische keuring van individuele partijen grond (verder SIKB – protocol 9335-1);
- Beoordelingsrichtlijn Uitvoeren Bodemsaneringen (BRL SIKB-7000);
- Beoordelingsrichtlijn Veilig en Milieukundig Slopen (BRL SVMS-007).

Voorts is Van Kesteren erkend op grond van het Besluit bodemkwaliteit (Bbk) als grondbank (BRL SIKB-9335).

In het kader van het KWS vinden periodiek evaluaties plaats. De evaluatie van dit A&V-beleid en AO/IC zal hierin worden meegenomen. Indien noodzakelijk zal het A&V-beleid en AO/IC worden aangepast. Van Kesteren zal het bevoegd gezag informeren over aanpassingen van het A&V-beleid en AO/IC.

4.2 Beschrijving activiteiten

Binnen de inrichting is een kantoorunit geplaatst en vindt stalling van (lege) containers, materieel en materialen plaats. Daarnaast vinden binnen de inrichting activiteiten samenhangende met de opslag, overslag en bewerking van afvalstoffen plaats.

De bedrijfsactiviteiten kunnen als volgt worden samengevat, waarbij voor meer informatie korthedshalve wordt verwezen naar de vergunningaanvraag:

- op- en overslag en sorteren van afvalstoffen;
- breken en zeven van steenachtige materialen;
- op- en overslag en het zeven van grond;
- shredderen van afval- en groenhout;
- op- en overslag van asbesthoudende afvalstoffen (en verwijderen van asbest uit objecten);
- opslag, overslag en ontwatering van rioleringsafval: slib van septic tanks, afval van het reinigen van riolen, afval van olie- benzineafscheiders en afval uit vetputten;
- milieustraat ten behoeve van particulieren;

- onderhoud aan materieel in werkplaats;
- tanken en reinigen van materieel;
- opslag en stalling van containers, materieel en materiaal;
- nevenactiviteiten, zoals verkoop van bouwmaterialen (o.a. zand, grind en beton).

4.3 Beschrijving relevante functies

De volgende functies binnen Van Kesteren zijn in het kader van dit acceptatie- en verwerkingsbeleid en de administratieve organisatie en interne controle relevant.

1. Directie/VGM-coördinator
2. Kwaliteitsmanager
3. Uitvoerder/bedrijfsleider
4. Chauffeur
5. Kraan-/laadschop-machinisten
6. Administrateur
7. Acceptant
8. Monsternemer

De functieomschrijvingen van bovengenoemde functies zijn opgenomen in **bijlage 1**.

De inrichting te Groesbeek is qua medewerkers een relatief kleine organisatie. Mede gelet op de aard van de activiteiten met afvalstoffen en de aard en omvang van het bedrijf, is er geen aanleiding voor het toepassen van functiescheiding. Bepaalde van de bovenstaande functies kunnen gecombineerd worden uitgevoerd, zoals de hierboven onder 4, 6 en 7 genoemde functies.

5 ACCEPTATIE- EN VERWERKINGSBELEID

In hoofdstuk 2 is een overzicht opgenomen van afvalstoffen die worden geaccepteerd. In dit hoofdstuk vindt een beschrijving plaats van het acceptatie- & verwerkingsbeleid. In de beschrijving van het A&V-beleid wordt verwezen naar het Acceptatiereglement van Van Kesteren, welke is opgenomen in **Bijlage 3**.

In het acceptatiebeleid wordt onderscheid gemaakt in de volgende hoofdstromen:

- steenachtige afvalstoffen (inclusief asfalt);
- bouw- en sloopafval, bedrijfsafval en daarmee vergelijkbaar stedelijk afval (inclusief deelstromen);
- grond;
- groenafval;
- veegvuil;
- rioleringsafval;
- gevaarlijke afvalstromen.

Het acceptatie- en verwerkingsbeleid is er op gericht dat alleen die afvalstoffen worden geaccepteerd die binnen de onderhavige inrichting bewerkbaar zijn. In het acceptatiereglement in **Bijlage 3** zijn de op dit uitgangspunt gebaseerde acceptatiecriteria opgenomen. In de volgende paragrafen wordt het onderliggende acceptatie- en verwerkingsbeleid toegelicht.

5.1 Steenachtige afvalstoffen

Doelstelling is een zodanige acceptatie en verwerking dat een bouwstof kan worden geproduceerd die geschikt is voor nuttige toepassing conform het Besluit bodemkwaliteit.

Steenachtige afvalstoffen worden als volgt ingedeeld: betonpuin, metselwerk puin, gemengd puin, asfalt en overige steenachtige afvalstoffen. De acceptatiecriteria zijn met name gebaseerd op de Nationale Beoordelingsrichtlijn BRL 2506 Recyclinggranulaten (BRL 2506) zodat het granulaat dat na het breken van het puin wordt verkregen kan voldoen aan de eisen uit de BRL 2506. Voor de acceptatie van steenachtige afvalstoffen geldt deze niet meer mogen bevatten dan: 10 % (m/m) fijne bestanddelen (zand); 1 % (m/m) en 2% (V/V) hout; 7 % (m/m) en 7 % (V/V) andere niet steenachtige bestanddelen.

Als steenachtige afvalstof wordt niet geaccepteerd:

- reststoffen uit verbranding van huishoudelijk afval;
- immobilisaten;
- materialen uit IBC-constructies;
- slakken direct uit metaal- en staalbereiding, voor zover deze niet vallen onder de voorwaarden voor toepassing in hydraulisch recyclinggranulaat van deze beoordelingsrichtlijn;
- slakken direct uit de non-ferro industrie;
- (gereinigde) grond.

Als deelstroom aangeleverde steenachtige afvalstoffen mogen verder geen van de volgende verontreinigingen bevatten:

- gips;
- losse metalen (anders dan wapening);
- asbesthoudend afval;
- PAK-rijk asfalt;
- Roet;
- minerale olie in een gehalte hoger dan de maximale samenstellingswaarde voor granulaten volgens de regeling bodemkwaliteit;
- huisvuil;
- dakbedekkingsmaterialen;
- klein gevaarlijk afval.

5.2 Asfalt (PAK-arm)

Binnen de inrichting wordt enkel PAK-arm asfalt geaccepteerd. Om dit aan te tonen dient de aanbieder bewijslast te overleggen volgens hoofdstuk 4 van CROW publicatie 210 "Richtlijn omgaan met vrijkomend asfalt" (CROW publicatie 210). CROW publicatie 210 is binnen de sector de algemeen aanvaarde richtlijn voor de vaststelling en het borgen of in een vracht / partij asfalt PAK-rijk of niet-PAK-rijk is en ook in de BRL 2506 (productie recyclinggranulaten) wordt hiernaar verwezen waar het gaat op de acceptatie van asfalt.

Hieronder staat de acceptatieprocedure beschreven van PAK-arm asfalt. Deze procedure is gebaseerd op CROW publicatie 210. Indien de in CROW publicatie 210 genoemde informatie niet wordt aangeleverd, wordt de partij als PAK-rijk aangemerkt en wordt dan niet geaccepteerd.

- Aan de aanbieder wordt vooraf om informatie gevraagd volgens hoofdstuk 4 van CROW publicatie 210. In de meeste gevallen worden monsters genomen van het wegvak / de wegvakken waaruit het asfalt vrijkomt die worden geanalyseerd op de concentratie PAK / teer.
- Indien nodig wordt vooraf tussen Van Kesteren en aanbieder afstemming gepleegd over de exact te volgende onderzoeksstrategie / aan te leveren bewijslast, binnen de kaders van de CROW publicatie 210.
- Bij kleine partijen (tot maximaal 100 ton) kan tussen Van Kesteren en de aanbieder worden overeengekomen dat de partij eerst naar de inrichting wordt gebracht en vervolgens wordt onderzocht (zie paragraaf 6.3.2). Dat vindt alleen plaats indien op basis van voorinformatie (bijvoorbeeld asfalt van na 1995) en indicatief onderzoek met bijvoorbeeld de PAK marker voldoende aannemelijk is dat het om PAK-arm asfalt gaat.
- Bij asfaltconstructies die zijn aangelegd vanaf 1999 en waarvan kan worden aangetoond dat de asfalt is geproduceerd conform de BRL 9320, staat voldoende vast dat het PAK-arm asfalt betreft en hoeft geen onderzoek plaats te vinden.
- Bij aankomst van vrachten binnen de inrichting worden deze visueel geïnspecteerd en bij twijfel en bij grote partijen worden steekproefsgewijs controles uitgevoerd met behulp van een PAK marker.

Indien daartoe aanleiding bestaat wordt een monster genomen en geanalyseerd op de aanwezigheid van PAK / teer (zie paragraaf 6.3.2).

- Gecontroleerd wordt of de aangeleverde hoeveelheid overeenkomt met de in de vooracceptatie overgelegde onderzoeksinformatie en de daarin aangegeven hoeveelheden.
- Verder gelden de procedures zoals beschreven in hoofdstuk 6.

5.3 Grond

Het acceptatiebeleid is er op gericht dat grond wordt geaccepteerd die voldoet aan de volgende klassen zoals bedoeld in het Besluit Bodemkwaliteit:

- partijen grond die voldoen aan de achtergrondwaarden;
- partijen grond die voldoen aan de maximale waarden voor de bodemkwaliteitsklasse wonen;
- partijen grond die voldoen aan de maximale waarden voor de bodemkwaliteitsklasse industrie
- partijen grond die voldoen aan de maximale waarden voor klasse A;
- partijen grond die voldoen aan de maximale waarden voor klasse B.

De acceptatie vindt plaats volgens de BRL SIKB-9335. Op basis daarvan wordt bij de acceptatie onderscheid gemaakt in partijen grond waarvan indicatieve voorinformatie beschikbaar is en partijen waarvoor dit niet het geval is. De wijze van acceptatie en kwalificatie wordt hieronder toegelicht.

Partijen waarvan voorinformatie beschikbaar is

Voor de definitie van partijen grond met voorinformatie wordt aangesloten bij hetgeen hierover is bepaald in de BRL SIB-9335. Partijen grond worden geaccepteerd indien deze op basis van voorinformatie indicatief kunnen worden ingedeeld in één van de onder acceptatiebeleid genoemde klassen. Individuele partijen die indicatief in dezelfde klasse kunnen worden ingedeeld, worden binnen de grondbank samengevoegd tot partijen van maximaal 2.000 ton.

Partijen waarvan geen voorinformatie beschikbaar is

Partijen waarvan geen voorinformatie beschikbaar is, worden alleen geaccepteerd tot een partijgrootte van maximaal 100 ton. Daarbij wordt vooraf geïnformeerd naar de herkomst van de grond, het voormalige gebruik en de eventuele verontreinigingen. Dergelijke kleine partijen worden geaccepteerd indien aannemelijk is dat de partijen na indicatief onderzoek kunnen worden ingedeeld in één van de onder het acceptatiebeleid genoemde klassen. Kleine partijen die op basis van de voornoemde informatie in dezelfde categorie kunnen worden ingedeeld, worden samengevoegd tot partijen van maximaal 100 ton. Vervolgens vindt een indicatief milieuonderzoek plaats conform SIKB-protocol 9335-1. Op basis van de resultaten daarvan vindt toevoeging plaats aan de partijen zoals hierboven bedoeld (partijen met voorinformatie) 0, tot maximaal 2.000 ton. Indien een partij onverhoeds niet aan de eisen blijkt te voldoen, vindt afvoer plaats naar een hiertoe vergunde inrichting.

5.4 Bouw- en sloopafval, bedrijfsafval en stedelijkafval

Voor de definities wordt verwezen naar hoofdstuk 3. Het acceptatie- en verwerkingsbeleid is erop gericht dat na bewerking (sorteren) zoveel mogelijk deelstromen geschikt zijn voor nuttige toepassing.

De hier genoemde afvalstromen kunnen bestaan uit verschillende bestanddelen, zoals puin, hout, kunststoffen, metalen, glas, gips, isolatiemateriaal, (aanhangend) grond, groenafval, lege emballagematerialen / verpakkingen, tapijt / textiel, restanten bouwmaterialen en onbruikbaar geworden hulpmaterialen. De afvalstromen kunnen als gemengde fractie en als deelstroom (gescheiden fractie) worden aangevoerd. De gemengde afvalstroom wordt binnen de inrichting gesorteerd. Zodra een deelstroom uit het gemengde afval is afgescheiden, wordt deze toegevoegd aan het depot van de desbetreffende deelstroom en gescheiden gehouden.

Het bouw- en sloopafval mag in ieder geval niet verontreinigd zijn met:

- asbesthoudend afval;
- verontreinigde grond;
- gevaarlijke afvalstoffen (niet zijnde C-hout en dakafval);
- verontreinigingen met roet en/of minerale olie;
- huisvuil;
- klein gevaarlijk afval;
- vloeibare afvalstoffen.

Deelstromen mogen maximaal 10 % (volume of massa) andere deelstromen bevatten. Indien hieraan niet wordt voldaan wordt de vracht als gemengde fractie geaccepteerd. Er geldt dan nog steeds dat boven genoemde verontreinigingen niet aanwezig mogen zijn. Gemengd aangeboden afvalstromen mogen geen verontreinigde stromen bevatten die niet sorteerbaar zijn.

5.5 Veegvuil

Binnen de inrichting wordt in beperkte mate veegvuil geaccepteerd, afkomstig van het vegen van wegen. Veegvuil mag geen verontreinigende stromen bevatten. Hieronder valt onder andere:

- verontreinigde grond;
- gevaarlijke afvalstoffen (niet zijnde asbest, C-hout of dakafval);
- verontreinigingen met roet en/of minerale olie;
- huishoudelijk restafval;
- klein gevaarlijk afval.

Veegvuil mag maximaal 10 % (volume of massa) andere deelstromen, die binnen de inrichting mogen worden geaccepteerd, bevatten. Indien hieraan niet wordt voldaan wordt de vracht als gemengde fractie geaccepteerd. Er geldt dan nog steeds dat er, zoals boven genoemd, geen verontreinigde stromen aanwezig mogen zijn.

5.6 Dakafval

Binnen de inrichting wordt dakafval geaccepteerd ten behoeve van opslag en overslag. Hierbij wordt onderscheid gemaakt in PAK-rijk en niet-PAK-rijk dakafval. PAK-rijk dakafval is tot 1980 gebruikt bij bouwwerkzaamheden en onderhoud. Bitumineus materiaal wordt toegepast vanaf 1975. Tegenwoordig wordt nog slechts sporadisch PAK-rijk dakafval aangeboden. Dakafval wordt niet binnen de inrichting bewerkt, er vindt alleen opslag en overslag plaats.

- Bij de acceptatie van dakafval wordt mondeling om voorinformatie gevraagd. Indien geen voorinformatie over de herkomst (zie hieronder) aanwezig is, wordt het dakafval in beginsel als PAK-rijk aangemerkt. Alleen als op basis van visuele kenmerken (zie tabel 5.1) en eventueel door gebruik van een PAK marker duidelijk is dat het materiaal niet-PAK-rijk is, wordt het dakafval als niet-PAK-rijk aangemerkt.
- Bij dakafval afkomstig van daken die voor 1975 zijn bedekt, wordt er van uitgegaan dat het PAK-rijk dakafval betreft. Alleen als op basis van visuele kenmerken (zie tabel 5.1) en eventueel door gebruik van een PAK marker duidelijk is dat het materiaal niet-PAK-rijk is, wordt het dakafval als niet-PAK-rijk aangemerkt.
- Bij dakafval afkomstig van daken die tussen 1975 en 1980 zijn bedekt, wordt op basis van organoleptische kenmerken (zie onderstaande tabel) en het gebruik van een PAK-marker bepaald of het PAK-rijk of niet-PAK-rijk dakafval betreft.
- Bij dakafval afkomstig van daken die na 1980 zijn bedekt staat voldoende vast dat het niet-PAK-rijk materiaal betreft. In dat geval wordt het dakafval als niet-PAK-rijk aangemerkt, tenzij er op basis van visuele kenmerken (zie tabel 5.1) sterke aanwijzingen zijn dat het PAK-rijk materiaal betreft.
- Bij aankomst van vrachten binnen de inrichting worden deze visueel geïnspecteerd, mede op basis van de in onderstaande tabel genoemde kenmerken. Bij twijfel en bij grote partijen worden controles uitgevoerd met behulp van een PAK marker of wordt samenstellingsonderzoek verricht. Daarnaast wordt ook steekproefsgewijs een PAK marker gebruikt bij de acceptatie van dakafval.
- PAK-rijk dakafval en niet-PAK-rijk dakafval wordt in gescheiden depots opgeslagen.

Tabel 5.1 Organoleptische kenmerken dakafval

| PAK-rijk materiaal | Niet-PAK-rijk materiaal |
|--|--|
| <ul style="list-style-type: none"> • Bros, glimmend materiaal; • Vaak verkleefd met grind; • Sterke indringende geur. | <ul style="list-style-type: none"> • Taai materiaal; • Weinig tot geen verkleving met grind; • Zoete geur (niet indringend) |

Dakafval dat is verontreinigd met andere gevaarlijke stoffen, dan wel dat niet sorteerbare bestanddelen bevat, wordt niet geaccepteerd. Dakafval mag maximaal 10 % (volume of massa) andere sorteerbare deelstromen, die binnen de inrichting mogen worden geaccepteerd, bevatten. Indien hieraan niet wordt voldaan wordt, afhankelijk van de samenstelling, de vracht als gemengde fractie geaccepteerd dan wel geweigerd.

Dakafval wordt afgevoerd naar een daartoe vergunde inrichting. Indien deze daarom vraagt, wordt voorafgaande aan de afvoer een samenstellingsonderzoek verricht (bij niet-PAK-rijk dakafval).

5.7 Rioleringsafval

Binnen de inrichting wordt rioleringsafval zijnde afval van het reinigen van riolen (gemeentelijke- en bedrijfsriolen), ook wel aangeduid als RKG-slib, afval uit vetputten en afval van het ledigen van olie-benzineafscidders (zie ook definities in hoofdstuk 3) geaccepteerd ten behoeve van op- en overslag en ontwatering. Het afval van olie- en waterafscidders bestaat vooral uit gevaarlijke afvalstoffen en wordt nader besproken in paragraaf 5.13.

Acceptatie vindt plaats op basis van herkomst van het afval en de aard van de activiteiten en/of processen waarvan het afkomstig is. Tijdens de vooracceptatie wordt aan de aanbieder van rioleringsafval daarom de volgende vragen gesteld (zie ook paragraaf 6.1):

- Wat is de herkomst van het afvalwater dat door het / de te zuiveren riool/voorziening stroomt?
- Wat is de aard van activiteiten of processen waarvan het afkomstig is?
- Is het materiaal mogelijk verontreinigd, en zo ja, met welke stoffen en in welke mate?

Wanneer op basis van de antwoorden op bovenstaande vragen de verwachting is dat RKG-slib na bewerking (ontwatering) niet toepasbaar zal zijn en dat voor het afval uit olie/waterscheiders en afval uit vetputten de verwachting (na ontwatering) is dat niet kan worden voldaan aan de acceptatiecriteria van opvolgende verwerkers wordt het rioleringsafval niet geaccepteerd. Rioleringsafval afkomstig van processen (procesafvalwater) wordt niet geaccepteerd indien de aard van de processen en daarbij gebruikte stoffen zodanig is dat redelijkerwijs verontreiniging van het afvalwater en/of slib is te verwachten.

Voor het afval uit vetputten geldt dat dit bestaat uit een water- en vetfractie en niet is verontreinigd met andere (afval)stoffen.

Bij afval afkomstig van hemelwaterriolen, gemeentelijke vuilwaterriolen en/of particulieren wordt verwacht dat de samenstelling zodanig is dat wordt voldaan aan bovenstaande acceptatievoorwaarden.

5.8 Zonnepanelen

Zonnepanelen worden geaccepteerd ten behoeve van opslag en overslag. De zonnepanelen worden binnen de inrichting niet bewerkt. Periodiek worden de zonnepanelen afgevoerd naar een erkende verwerker.

Zonnepanelen mogen geen verontreinigende materialen bevatten. Hieronder valt onder andere:

- klein chemisch afval (KCA);
- radioactief materiaal;
- overige gevaarlijke afvalstoffen (waaronder asbest);
- verontreinigingen met roet/olie;
- huishoudelijk restafval.

5.9 Afgedankte elektronische en elektrische apparatuur (AEEA)

Binnen de inrichting worden elektrische en elektronische apparatuur geaccepteerd verwerkt conform Cenelec 50625. Vrijkomende stromen worden periodiek afgevoerd naar een opvolgende verwerker. Van Kesteren kan er ook voor kiezen om de apparatuur niet of slechts deels te bewerken en af te voeren naar een erkende verwerker.

Voor afgedankte elektrische en elektronische apparatuur gelden de volgende acceptatievoorwaarden:

- apparatuur (zoals koelkasten, frituurpannen, wasmachines, stofzuigers) moet leeg en schoon worden aangeboden;
- koel-/vrieskasten mogen geen koelmiddel lekken;
- geen asbesthoudende apparatuur;
- geen professionele apparatuur;
- zonnepanelen mogen geen lampen meer bevatten.

5.10 Chroom-6 houdend afval

Er wordt chroom-6-houdend afval geaccepteerd, zijnde voorwerpen of objecten die zijn voorzien van chroom-6-houdende verf of coating.

Voor stalen voorwerpen met chroom-6 geldt dat een ontdoener de keus heeft dat enkel op- en overslag plaatsvindt en dat het wordt afgevoerd naar een erkende verwerker of de ontdoener kan er voor kiezen dat de chroom-6 laag door Van Kesteren wordt verwijderd. Voor niet stalen voorwerpen geldt dat enkel op- en overslag plaatsvindt en dat het wordt afgevoerd naar een erkende verwerker.

De opslag en overslag van chroom-6-houdend afval vindt gescheiden van andere afvalstoffen plaats.

5.11 Accu's

Binnen de inrichting worden accu's (incl. lithium ion accu's) geaccepteerd ten behoeve van op- en overslag, deze worden niet bewerkt. De accu's worden periodiek afgevoerd naar erkende verwerkers.

Accu's mogen geen verontreinigende materialen bevatten. Hieronder valt onder andere:

- klein chemisch afval (KCA);
- radioactief materiaal;
- overige gevaarlijke afvalstoffen (waaronder asbest);
- verontreinigingen met roet/olie;
- huishoudelijk restafval.

5.12 Illegaal gedumpt drugsafval / calamiteiten afval

Van Kesteren verwijdert illegaal gedumpt drugsafval van dumplocaties en/of calamiteitenafval en slaat dit binnen haar inrichting op.

Het drugsafval wordt door specialistische medewerkers onderverdeeld in productgroepen of categorieën. Indien mogelijk gebeurt dit (zo veel als mogelijk) op de locatie waar het drugsafval wordt aangetroffen. Is dit op de vind locatie niet (voldoende) mogelijk is dan wordt dit binnen de inrichting van Van Kesteren gedaan.

Na indeling van het afval wordt per productgroep/categorie gescheiden opgeslagen. Periodiek wordt het afval afgevoerd naar een daartoe gespecialiseerde en erkende verwerker.

5.13 Gevaarlijke afvalstromen

Bij Van Kesteren worden de volgende gevaarlijke afvalstromen geaccepteerd:

- asbest;
- C-hout;
- PAK-rijk dakafval.

Deze paragraaf beschrijft het acceptatiebeleid voor deze afvalstromen. Tevens wordt ingegaan op onvrijwillig verkregen gevaarlijk afval. Acceptatie van dakafval is reeds beschreven in paragraaf 5.6 en wordt hier verder niet meer benoemd.

5.13.1 Asbest

Asbest wordt geaccepteerd ten behoeve van opslag en overslag. Als deelstroom wordt asbesthoudend afval alleen binnen de inrichting geaccepteerd wanneer dat dubbel is verpakt in niet-luchtdoorlatend verpakkingsmateriaal en volgens de geldende regels is geëtiketteerd. Asbesthoudend afval wordt opgeslagen in containers, welke niet toegankelijk zijn voor onbevoegden. Daarnaast komt asbest vrij uit de overslag en sortering van afvalstoffen. De op deze manier verkregen asbest wordt binnen de inrichting dubbel verpakt in niet-luchtdoorlatend verpakkingsmateriaal en wordt volgens de geldende regels geëtiketteerd en in de daarvoor bestemde containers opgeslagen.

Voorts worden asbesthoudende objecten gesaneerd (vrijgemaakt van asbest). Dat vindt plaats volgens de asbestregelgeving en asbestnormen en richtlijnen, waarbij de best beschikbare technieken worden toegepast om breuk van asbesthoudende materialen en emissie van asbestvezels zoveel mogelijk te voorkomen.

5.13.2 C-hout

C-hout is afkomstig van het sorteren binnen de inrichting maar wordt ook als deelstroom geaccepteerd ten behoeve van op- en overslag. C-hout wordt niet bewerkt binnen de inrichting er vindt alleen opslag en overslag plaats. C-hout dat is verontreinigd met andere gevaarlijke stoffen of dat niet sorteerbare bestanddelen bevat wordt niet geaccepteerd. C-hout wordt afgevoerd naar daartoe erkende verwerkers.

C-hout en PAK-rijk dakafval mag maximaal 10 % (volume of massa) andere deelstromen, die binnen de inrichting mogen worden geaccepteerd, bevatten. Indien hieraan niet wordt voldaan wordt de vracht als gemengde fractie geaccepteerd. Er geldt dan nog steeds dat er, zoals boven genoemd, geen verontreinigde stromen aanwezig mogen zijn.

5.13.3 Afval van olie- en water afscheiders

Afval van olie- en waterafscheiders bestaat uit water met een oliefractie. Tijdens de vooracceptatie (zie paragraaf 6.1) worden aan de aanbieder de volgende vragen gesteld:

- Wat is de herkomst van het afvalwater dat door de te zuiveren voorziening stroomt?
- Is het mogelijk, anders dan olie e.d., verontreinigd, en zo ja, met welke stoffen en in welke mate?

Wanneer op basis van de antwoorden de verwachting is dat niet kan worden voldaan aan de acceptatiecriteria van opvolgende verwerkers, wordt het rioleringsafval niet geaccepteerd.

5.13.4 Onvrijwillig verkregen gevaarlijk afval

Ondanks het in dit document beschreven acceptatiebeleid en de visuele inspecties kan toch voorkomen dat geaccepteerd afval gevaarlijke stoffen bevat (o.a. verblikken). Wanneer deze stoffen worden aangetroffen worden ze onmiddellijk verwijderd en gescheiden opgeslagen in een afsluitbare kast. Deze gevaarlijke afvalstoffen worden periodiek afgegeven aan een erkende inzamelaar.

6 HET ACCEPTATIEPROCES

Alle aangeboden partijen afvalstoffen die binnen de inrichting worden geaccepteerd doorlopen de (uitgebreide) acceptatieprocedure. De acceptatieprocedure bestaat uit de vooracceptatie en de eindacceptatie en is, voor zover van toepassing, mede gebaseerd op de BRL 2506 en de BRL SIKB-9335.

6.1 Vooracceptatie

De vooracceptatie betreft een administratief proces waarbij wordt gekeken of partijen volgens het acceptatiereglement en de milieuvergunning mogen worden geaccepteerd en of deze niet verontreinigd zijn. De vooracceptatie start wanneer door een aanbieder van afvalstoffen contact wordt gezocht met betrekking tot een aankondiging of verzoek voor het (laten) afvoeren van afvalstoffen. Doelstelling is om in een zo vroeg mogelijk stadium te voorkomen dat er afvalstoffen worden geaccepteerd die niet geaccepteerd mogen worden en dat voor afvalstoffen die wel geaccepteerd mogen worden de juiste be- en/of verwerkingsroute wordt bepaald. De vooracceptatie mondt uit in een beslissing omtrent het al dan niet overgaan tot ontvangst van de afvalstof. Het eindpunt van de vooracceptatie is de mededeling van dit besluit aan de aanbieder. Dit besluit kan mondeling, telefonisch, schriftelijk of per e-mail plaatsvinden.

Bij de vooracceptatie wordt, afhankelijk van de omstandigheden (zie toelichting onder), en indien van toepassing aan de aanbieder gevraagd om de onderstaande informatie te verstrekken (mondeling / schriftelijk):

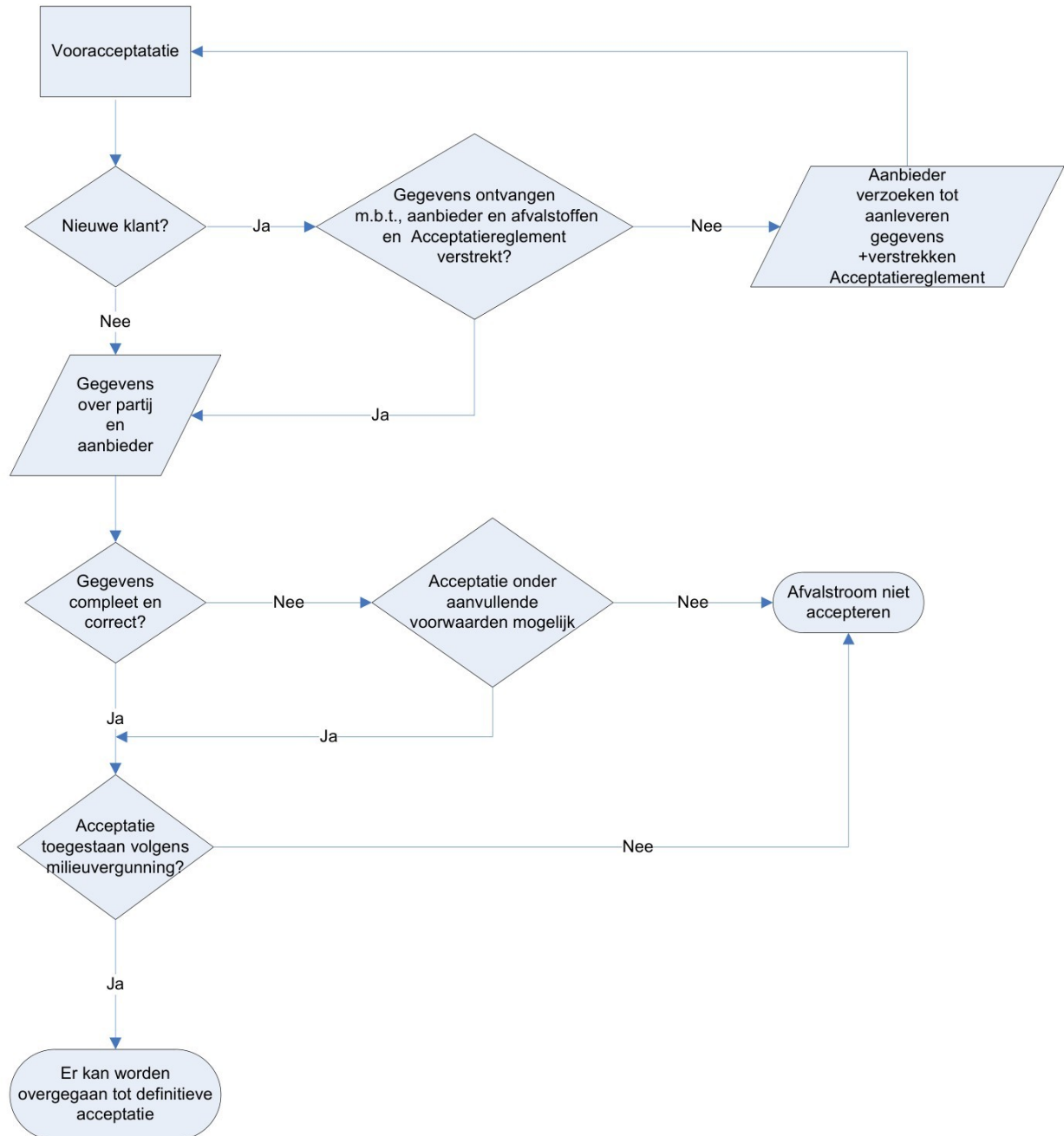
- de herkomst van de partij;
- de aard, eigenschappen en samenstelling van de partij;
- zijn er mogelijk verontreinigingen aanwezig en zo ja met welke stoffen in welke mate;
- de hoeveelheid (partijgrootte);
- de wijze van aanlevering;
- de frequentie van aanlevering;
- bewijslast volgens het CROW-rapport "Richtlijn omgaan met vrijkomend asfalt" (bij acceptatie van asfalt);
- voorinformatie op basis van Besluit bodemkwaliteit of BRL SIKB-9335 (bij acceptatie van grond);
- eventuele bijzonderheden.

Vervolgens worden deze gegevens beoordeeld door de acceptant of zijn plaatsvervanger. Hierbij worden ook eventuele eerdere ervaringen met de aanbieder meegewogen. Voor nieuwe klanten geldt dat voorafgaande aan de eerste levering schriftelijk bovenstaande informatie dient te worden overgelegd waarbij ook het nummer van inschrijving bij de Kamer van Koophandel dient te worden verstrekt. De aanbieder ontvangt van Van Kesteren schriftelijk, mondeling of telefonisch een bericht of de betreffende afvalstoffen al dan niet kunnen worden aangeboden bij Van Kesteren. In geval van een positief besluit daarover wordt aan de aanbieder een klantnummer en een afvalstroomnummer toegekend.

Bij vervolgafgiftes van vrachten van dezelfde partij, zoals overeengekomen tijdens de vooracceptatie, wordt deze niet opnieuw doorlopen. Wanneer eenzelfde aanbieder een nieuwe partij aanbiedt, wordt wel de gehele vooracceptatie doorlopen.

Bij afwijkingen ten aanzien van bovenstaande gegevens wordt door de acceptant per geval bekeken of de partij onder aanvullende voorwaarden geaccepteerd kan worden of dat de afvalstof moet worden geweigerd. De aanvullende voorwaarden zijn afhankelijk van de situatie kunnen zijn dat de partij wordt bemonsterd en geanalyseerd (in dat geval opslag separaat en identificeerbaar) of dat het afval in afwijking van het acceptatiereglement wordt geaccepteerd met een hoger % andere (afval)stoffen. Indien noodzakelijk overlegt de acceptant hierover met de directie. De vooracceptatie is schematisch weergegeven in figuur 6.1.

Na het doorlopen van de vooracceptatie wordt besloten of kan worden overgegaan tot de eindacceptatie. Hierover wordt de aanbieder geïnformeerd door Van Kesteren. Dit kan mondeling, telefonisch, schriftelijk of per e-mail plaatsvinden.

**Figuur 6.1 Stroomschema vooracceptatie**

6.2 Eindacceptatie

De eindacceptatie (ook aangeduid als feitelijke acceptatie) vindt plaats tijdens fysieke aanlevering van de partij (of deelvracht) bij de inrichting van Van Kesteren.

In het kader van de eindacceptatie worden de volgende gegevens gecontroleerd:

- voldoet de afvalstroom aan de informatie die tijdens de vooracceptatie is verkregen;
- controle van aard, eigenschappen en samenstelling van de afvalstof;
- controle van begeleidingsbrief;
- visuele inspectie (zowel bij ophalen containers als bij storten binnen de inrichting);
- de hoeveelheid aangeboden afval.

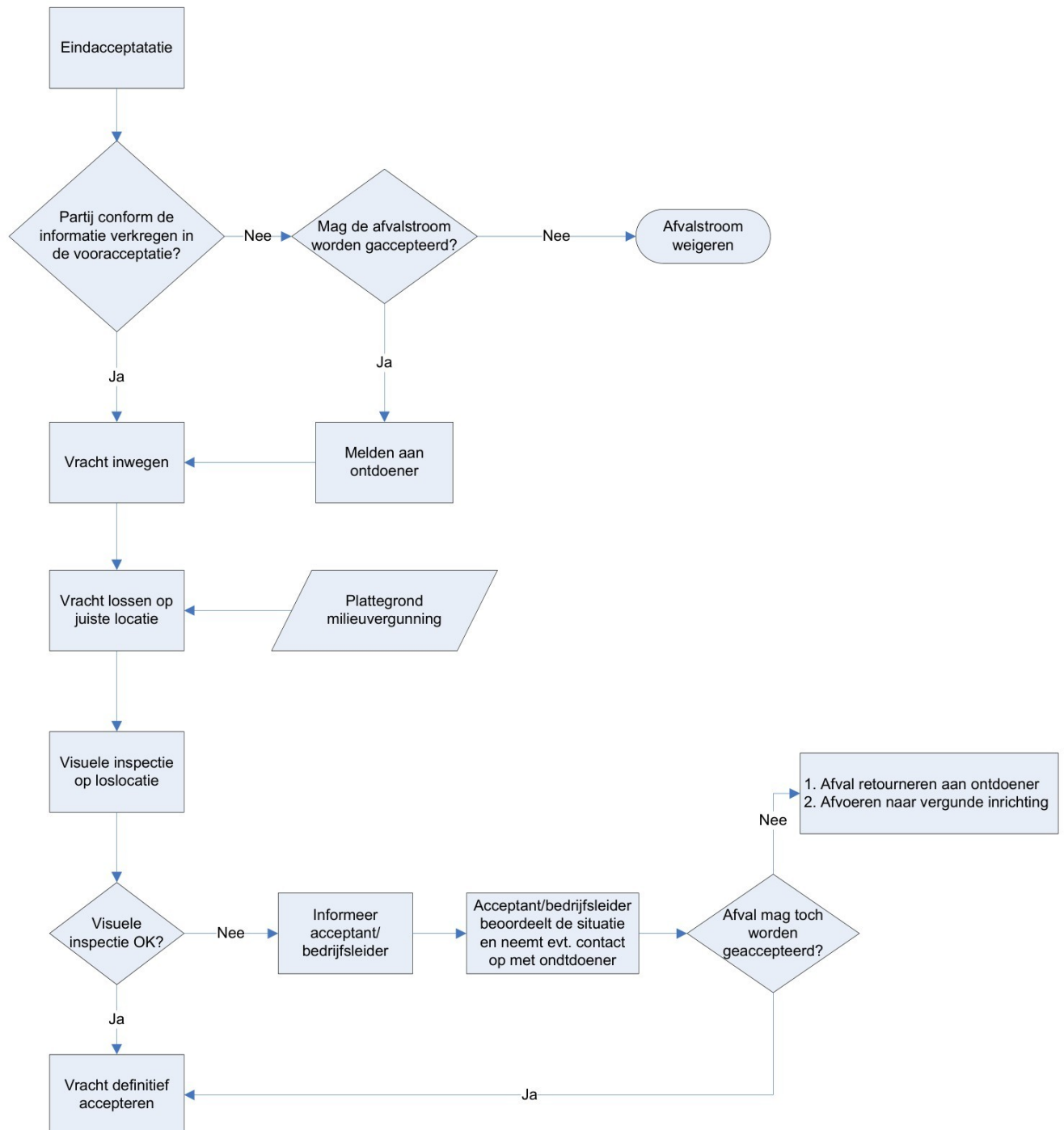
Bij afwijkingen ten aanzien van bovenstaande gegevens, of onvoorziene omstandigheden, wordt door de acceptant (of zijn plaatsvervanger) per geval bekeken of de vracht onder voorwaarden geaccepteerd kan worden of dat deze (of de gehele partij) alsnog moet worden geweigerd (zie paragraaf 6.4). Indien noodzakelijk overlegt de acceptant hierover met de directie.

Voor de acceptatie van rioleringsafval geldt dat de beoordeling of de afvalstoffen kunnen worden geaccepteerd door de chauffeur van de zuigwagen wordt gedaan. Bij twijfel of bij calamiteiten neemt de chauffeur contact op met een (project)uitvoerder. De (project)uitvoerder neemt vervolgens op basis van verkregen informatie de beslissing of het afval al dan niet kan worden geaccepteerd. Een zuigwagen beschikt overigens over een monsternamemonster waarmee een monster uit het riool / de voorziening kan worden gehaald die vervolgens visueel en organoleptisch kan worden beoordeeld.

Het proces van de feitelijke acceptatie is schematisch weergegeven in figuur 6.2. Wanneer de vracht (of partij) reeds is gestort binnen de inrichting en blijkt dat deze moet worden geweigerd, dan vindt teruglevering aan de aanbieder alleen plaats indien deze op grond van artikel 10.37 Wm hiertoe bevoegd is. Wanneer de aanbieder niet bevoegd is de vracht (of partij) terug te nemen, wordt in overleg met de aanbieder de vracht (of partij) naar een derde afgevoerd die volgens artikel 10.37 Wm wel bevoegd is om de vracht / partij te ontvangen (zie ook paragraaf 6.4).

Indien incidenteel en onverhoeds verontreinigende materialen worden aangetroffen, worden deze direct gescheiden en gescheiden gehouden. Medewerkers zijn hiertoe geïnstrueerd.

Met betrekking tot het rioleringsafval geldt dat acceptatie in eerste instantie plaatsvindt door de chauffeur van de zuigwagen op de locatie waar de riolering en/of putten worden leeggezogen. Hierbij wordt door de chauffeur beoordeeld de afvalstroom aan de acceptatiecriteria voldoet. Wanneer bij aankomst binnen de inrichting blijkt dat de afvalstroom niet geaccepteerd mag worden dan wordt de betreffende vracht afgevoerd naar een daartoe bevoegde en erkende verwerker. Wanneer dit niet onmiddellijk kan dan wordt de partij binnen de inrichting gedurende maximaal 48 uur separaat opgeslagen.



Figuur 6.2 Stroomschema eindacceptatie

6.3 Monsterneming en analyse

Met betrekking tot monsterneming en analyses wordt onderscheid gemaakt in steenachtige materialen, asfalt, grond en overige afvalstromen.

6.3.1 Monsterneming en analyse bij acceptatie en afzet van steenachtige materialen

Bij de acceptatie van steenachtige materialen vindt normaliter geen monsterneming plaats. Acceptatie vindt plaats op basis van de BRL 2506² en tevens is er sprake van afval afkomstig van selectieve sloop. Met betrekking tot asbest wordt de asbestzorgvuldigheidsmodule gevolgd die deel uitmaakt van de BRL 2506. Op basis van visuele waarnemingen kan worden bepaald of sprake is geweest van selectieve sloop en of aan de acceptatiecriteria wordt voldaan. Alleen bij twijfelgevallen over de milieukwaliteit van een partij worden monsters genomen, welke worden geanalyseerd op de desbetreffende kritische / verdachte parameters. Een uitzondering hierop vormt de acceptatie van asfalt waarop in de volgende paragraaf specifiek wordt ingegaan.

Indien in uitzonderlijke situaties monsters worden genomen, is de werkwijze met betrekking tot monsterneming en de gehanteerde analysemethode afhankelijk van de desbetreffende kritische / verdachte parameters. De werkwijze wordt dan afgestemd met de aanbieder en/of diegene die de analyse gaat uitvoeren. In het geval er monsters worden genomen wordt het restant dat overblijft na analyse bewaard totdat het acceptatieproces is afgerond. Opslag van een te onderzoeken partij vindt plaats op het vloeistofdichte deel van het buitenterrein of in de sorteerloods (overkapping) op een vloeistofdichte vloer.

Het granulaat dat bij het breken ontstaat wordt bemonsterd volgens het monsternameschema van de BRL 2506. Deze monsters worden vervolgens geanalyseerd conform de BRL 2506.

6.3.2 Monsterneming en analyse bij acceptatie van asfalt

Voor de acceptatie van PAK-arm asfalt geldt het volgende. De aanbieder dient bewijslast te overleggen volgens hoofdstuk 4 van het CROW-rapport "Richtlijn omgaan met vrijkomend asfalt" (CROW publicatie 210) dat het inderdaad om PAK-arm asfalt gaat. CROW publicatie 210 is binnen de sector de algemeen aanvaarde richtlijn voor de vaststelling en het borgen of in vracht / partij asfalt PAK-rijk of niet-PAK-rijk is en ook in de BRL 2506 (productie recyclinggranulaten) wordt hiernaar verwezen waar het gaat op de acceptatie van asfalt. Indien nodig wordt tussen de aanbieder en Van Kesteren vooraf nadere afstemming gepleegd over de aanpak en uitvoering van het onderzoek binnen de kaders van CROW publicatie 210. Zoals beschreven in paragraaf 5.2 kan het voorkomen dat wordt besloten asfalt waarvan aannemelijk is dat het niet-PAK-rijk is, maar waarvan het nog niet vaststaat, te accepteren en binnen de inrichting nader te onderzoeken. In dat geval wordt het onderzoek verricht volgens hoofdstuk 10 (Stap VIII.4) van CROW publicatie 210, met dien verstande dat de partijgrootte maximaal 100 ton bedraagt.

² Van Kesteren is niet zelf gecertificeerd volgend de BRL 2506 maar maakt gebruik van een partij die wel is gecertificeerd. Acceptatie van steenachtig materiaal vindt wel plaats op basis van de BRL 2506.

Opslag van een te onderzoeken partij vindt plaats op het vloeistofdichte deel van het buitenterrein of in de sorteerloods (overkapping) op een vloeistofkerende vloer. Voor een indicatief onderzoek wordt ook wel de PAK-marker gebruikt.

6.3.3 Monsterneming en analyse bij acceptatie en afzet van grond

Met betrekking tot de acceptatie en afzet van grond geldt dat wordt gewerkt volgens de BRL SIKB-9335. Volgens deze regeling worden partijen grond aangeboden met voorinformatie. Voor kleine partijen grond zonder voorinformatie worden na ontvangst binnen de inrichting monsters genomen en geanalyseerd. Zie voor meer informatie paragraaf 5.3. Veegvuil wordt in beperkte mate geaccepteerd en na het verwijderen (zeven) van vreemde bestanddelen wordt op basis van onderzoek vastgesteld of het kan worden samengevoegd met grond, dan wel voor verdere be- / verwerking moet worden afgevoerd.

6.3.4 Monsterneming en analyse bij rioleringsafval

Bij acceptatie van rioleringsafval vindt normaal gesproken geen monsterneming en analyse plaats. Op basis van visuele en organoleptische kenmerken kan worden bepaald of aan de acceptatiecriteria wordt voldaan. Alleen bij twijfelgevallen over de milieukwaliteit en wanneer de aarde van de bedrijfsprocessen hier aanleiding toe geven worden monsters genomen, welke worden geanalyseerd op de desbetreffende kritische / verdachte parameters. Slib dat na ontwatering vrijkomt wordt gekeurd als grond (zie paragraaf 6.3.3).

6.3.5 Monsterneming en analyse bij overige afvalstoffen

Voor overige afvalstromen geldt dat monsterneming en analyses in het kader van acceptatie niet noodzakelijk is. Op basis van visuele waarnemingen kan worden bepaald of aan de acceptatiecriteria wordt voldaan. Er worden in het kader van de (voor)acceptatie normaliter dan ook geen monsters genomen. Alleen bij twijfelgevallen over de milieukwaliteit van een partij worden monsters genomen, welke worden geanalyseerd op de desbetreffende kritische / verdachte parameters.

6.4 Weigeren van partijen

Afvalstoffen die niet zijn opgenomen in het register en afvalstoffen of die anderszins niet voldoen aan de acceptatiecriteria, worden geweigerd. Dit is normaal gesproken reeds in de fase van vooracceptatie duidelijk. De aanbieder wordt dan geïnformeerd dat de partij niet wordt geaccepteerd. In dat geval is geen sprake van de afgifte van de afvalstof aan Van Kesteren. Van weigering in deze fase van de acceptatie wordt geen registratie bijgehouden.

Indien een vracht (of partij) na ontvangst (gestort binnen de inrichting) onverhoeds moet worden geweigerd, vindt teruglevering aan de aanbieder alleen plaats indien deze op grond van artikel 10.37 Wm hiertoe bevoegd is. Wanneer de aanbieder niet bevoegd is de vracht (of partij) terug te nemen, wordt in overleg met de aanbieder de vracht naar een derde afgevoerd die volgens artikel 10.37 Wm wel bevoegd is om deze te mogen ontvangen. In zo'n geval wordt de betreffende partij zo spoedig mogelijk afgevoerd en zo nodig binnen de inrichting tijdelijk gescheiden opgeslagen en als zodanig gemarkeerd.

Deze opslag kan afhankelijk van de partijgrootte plaatsvinden in de sorteerloods of op het vloeistofdichte deel van het buitenterrein. Vrachten die na ontvangst worden geweigerd worden geregistreerd. Voor de gegevens die worden geregistreerd wordt verwezen naar paragraaf 8.1.

7 BEWERKINGSROUTE EN CONTROLEPUNTEN

Onderstaand wordt nader ingegaan op de bewerkingsroutes en controlepunten die afvalstoffen doorlopen die binnen de inrichting van Van Kesteren worden ontvangen. Hierbij wordt onderscheid gemaakt in afvalstoffen die niet binnen de inrichting worden bewerkt, maar die enkel worden op- en overgeslagen en afvalstoffen die wel worden bewerkt.

In paragraaf 7.1 wordt ingegaan op de afvalstoffen die niet binnen de inrichting worden bewerkt en in paragraaf 7.2 wordt ingegaan op de afvalstoffen die wel binnen de inrichting worden bewerkt.

7.1 Afvalstoffen die niet worden bewerkt

In deze paragraaf wordt nader ingegaan op de afvalstoffen die niet binnen de inrichting worden bewerkt. Deze afvalstoffen worden enkel op- en overgeslagen en periodiek afgevoerd naar erkende verwerkers.

De volgende afvalstoffen worden niet binnen de inrichting van Van Kesteren bewerkt maar enkel op- en overgeslagen en beperkt gesorteerd:

- C-hout;
- kunststoffen;
- dakafval;
- veegvuil van evenementen;
- overige monostromen en restfracties;
- asbest;
- illegaal gedumpt drugsafval / calamiteitenafval;
- zonnepanelen;
- banden
- accu's (incl. lithium ion accu's).

Visuele inspectie

Bij de eindacceptatie van bovenstaande afvalstoffen wordt op de weegbrug en tijdens het storten binnen de inrichting een visuele inspectie uitgevoerd. Hierbij wordt visueel gecontroleerd of wordt voldaan aan de acceptatiecriteria zoals beschreven in hoofdstuk 6.

Visuele inspectie vindt ook plaats bij afvoer van de afvalstoffen waarbij wordt gecontroleerd of wordt voldaan aan de acceptatiecriteria van afnemers. Echter houdt dit geen verband met het wel of niet accepteren van afvalstoffen.

Voor asbest wordt nog aangegeven dat bij acceptatie wordt gecontroleerd of het asbest op de juiste wijze is verpakt en of het mogelijk is verontreinigd met niet-asbesthoudende materialen.

7.2 Afvalstoffen die wel worden bewerkt

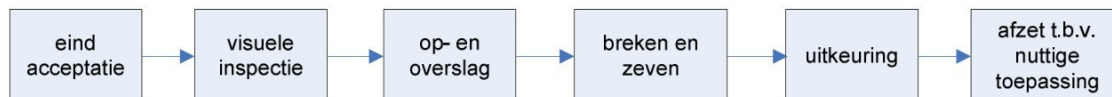
In deze paragraaf wordt nader ingegaan op de afvalstoffen die binnen de inrichting worden gewerkt. Het betreft de volgende afvalstoffen:

- steenachtige afvalstoffen;
- PAK-arm asfalt;
- grond;
- bouw- en sloofafval, bedrijfsafval en daarmee vergelijkbaar stedelijk afval;
- groenafval;
- veegvuil;
- A- en B-hout;
- rioleringsafval;
- Afgedankte Elektronische en Elektrische Apparatuur;
- Chroom-6 houdend afval en asbesthoudende objecten.

In onderstaande paragrafen wordt voor bovenstaande afvalstromen de bewerkingsroute beschreven.

7.2.1 Steenachtige afvalstoffen

Binnen de inrichting doorlopen steenachtige afvalstoffen de volgende bewerkingsroute.



Tijdens ontvangst, bewerking en afvoer van steenachtige afvalstoffen zijn er de volgende controlemomenten.

Visuele inspectie

Bij ontvangst (storten) van steenachtige afvalstoffen wordt een visuele inspectie uitgevoerd. Hierbij wordt visueel gecontroleerd op materialen / componenten zoals aangegeven in de BRL 2506. Specifieke controlepunten zijn de mogelijk aanwezigheid van onder andere asbest, klein chemisch afval, dakbedekkingmaterialen en gips.

Uitkeuring

De uitkeuring van granulaat vindt plaats conform de BRL2506 en, voor zover relevant, volgens het Besluit bodemkwaliteit. Het granulaat wordt vervolgens afgevoerd voor nuttige toepassing.

7.2.2 PAK-arm asfalt

Binnen de inrichting doorloopt PAK-arm asfalt de onderstaande bewerkingsroute. Vaststelling of al dan niet sprake is van PAK-arm asfalt heeft plaatsgehad in de vooracceptatiefase (zie paragraaf 5.2).



Tijdens ontvangst, bewerking en afvoer van asfalt zijn er de onderstaande controlemomenten.

Visuele inspectie

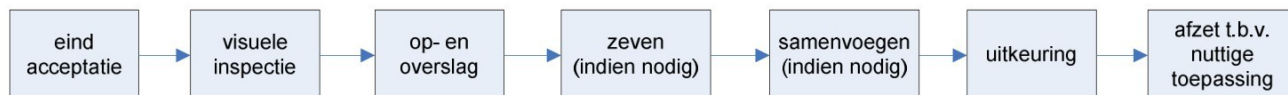
Bij ontvangst (lossen) van het asfalt wordt een visuele inspectie uitgevoerd. Hierbij wordt visueel gecontroleerd op materialen / componenten zoals aangegeven in de BRL 2506. Specifiek controlepunt is de aanwezigheid van teer. Wanneer bij aanlevering van PAK-arm asfalt twijfel bestaat of het inderdaad PAK-arm asfalt betreft, wordt gehandeld conform paragraaf 5.2. De aangeleverde hoeveelheid wordt gecontroleerd aan de hand van de gegevens die zijn overgelegd bij de vooracceptatie.

Uitkeuring

De uitkeuring van granulaat vindt plaats conform de BRL 2506 en, voor zover relevant, volgens het Besluit bodemkwaliteit. Het granulaat wordt vervolgens afgevoerd voor nuttige toepassing.

7.2.3 Grond

Binnen de inrichting doorloopt grond de volgende bewerkingsroute.



Tijdens ontvangst, verwerking/bewerking en afvoer van de afvalstoffen zijn er de volgende controle momenten.

Visuele inspectie

Bij visuele inspectie wordt visueel gecontroleerd of de grond bodemvreemde bestanddelen (puin, koolas, sintels e.d.) bevat.

Samenvoegen van partijen

Samenvoeging van partijen grond vindt plaats onder de voorwaarden zoals beschreven in artikel 4.3.2 van Regeling bodemkwaliteit (Rbk) en de BRL SIKB 9335.

Uitkeuring

De uitkeuring van partijen grond vindt plaats conform de BRL SIKB-9335. De grond wordt vervolgens afgevoerd voor nuttige toepassing conform het Besluit bodemkwaliteit.

7.2.4 Bouw- en sloopafval, bedrijfsafval en daarmee vergelijkbaar stedelijk afval

Binnen de inrichting doorlopen ongesorteerd bouw- en sloopafval, bedrijfsafval en daarmee vergelijkbaar stedelijk afval en deelstromen de volgende bewerkingsroute.



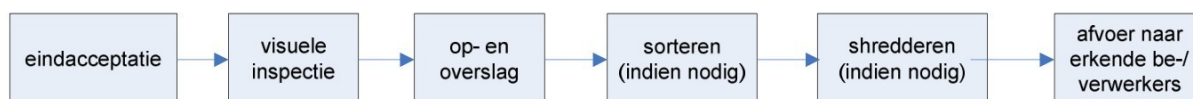
Tijdens de eindacceptatie, bewerking en afvoer van ongesorteerd bouw- en sloopafval en daarmee vergelijkbaar bedrijfsafval en deelstromen vindt er de volgende controle plaats.

Visuele inspectie

Bij de eindacceptatie wordt op de weegbrug en tijdens het storten binnen de inrichting van afvalstoffen wordt een visuele inspectie uitgevoerd. Hierbij wordt visueel gecontroleerd of er zich verontreinigingen in de afvalstoffen bevinden. Specifieke controlepunten zijn de mogelijk aanwezigheid van onder andere asbest, klein chemisch afval, dakbedekkingmaterialen, gips en vloeibare afvalstoffen. Visuele inspectie vindt ook plaats tijdens het sorteren en bij afvoer van de afvalstoffen, op basis waarvan wordt bepaald of wordt voldaan aan de acceptatiecriteria van afnemers. Echter houdt dit geen verband met het wel of niet accepteren van afvalstoffen.

7.2.5 Groenafval

Binnen de inrichting doorloopt Groenafval de onderstaande bewerkingsroute.



Groenafval wordt, afhankelijk van logistiek en markt, binnen de inrichting geshredderd met behulp van een mobiele houtshredder. Het geshredderde of ongeschredderde groenafval wordt vervolgens afgevoerd naar hiertoe vergunde afnemers.

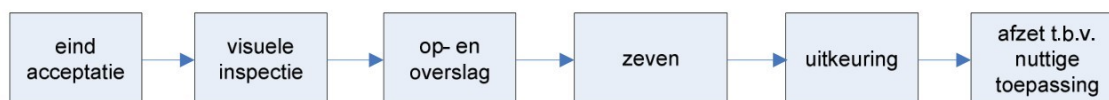
Tijdens de eindacceptatie, bewerking en afvoer van groenafval vindt er de volgende controle plaats.

Visuele inspectie

Bij de eindacceptatie wordt op de weegbrug en tijdens het storten binnen de inrichting van afvalstoffen wordt een visuele inspectie uitgevoerd. Hierbij wordt visueel gecontroleerd of er zich verontreinigingen in de afvalstoffen bevinden. Specifieke controlepunten zijn de mogelijk aanwezigheid van onder andere asbest, klein chemisch afval, dakbedekkingmaterialen en gips. Visuele inspectie vindt ook plaats tijdens het sorteren en bij afvoer van de afvalstoffen, op basis waarvan wordt bepaald of wordt voldaan aan de acceptatiecriteria van afnemers. Echter houdt dit geen verband met het wel of niet accepteren van afvalstoffen.

7.2.6 Veegvuil

Binnen de inrichting doorloopt veegvuil de volgende bewerkingsroute.



Tijdens ontvangst, bewerking en afvoer van veegvuil zijn er de volgende controlemomenten.

Visuele inspectie

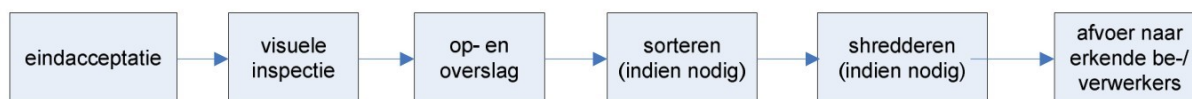
Bij ontvangst (lossen) van veegvuil wordt een visuele inspectie uitgevoerd. Hierbij wordt visueel gecontroleerd op de mogelijke aanwezigheid van onder andere asbest en klein chemisch afval.

Uitkeuring

De uitkeuring van veegvuil en de fijne fractie vindt plaats conform hetgeen daarover is bepaald in het Besluit bodemkwaliteit. Het gezeefde veegvuil wordt vervolgens afgevoerd voor nuttige toepassing.

7.2.7 A –en B-hout

Binnen de inrichting doorloopt A- en B-hout de onderstaande bewerkingsroute.



A- en B-hout wordt, afhankelijk van logistiek en markt, binnen de inrichting geshredderd met behulp van een mobiele shredder. Het geshredderde of ongeschredderde materiaal wordt vervolgens afgevoerd naar hiertoe vergunde afnemers. Tijdens opslag, overslag en bewerking worden de verschillende houtstromen (A en B).

Tijdens de eindacceptatie, bewerking en afvoer van A- en B-hout vindt er de volgende controle plaats.

Visuele inspectie

Bij de eindacceptatie wordt op de weegbrug en tijdens het storten binnen de inrichting van afvalstoffen wordt een visuele inspectie uitgevoerd. Hierbij wordt visueel gecontroleerd of er zich verontreinigingen in de afvalstoffen bevinden. Specifieke controlepunten zijn de mogelijk aanwezigheid van onder andere asbest, klein chemisch afval en huishoudelijk restafval. Visuele inspectie vindt ook plaats tijdens het shredderen en bij afvoer van de afvalstoffen, op basis waarvan wordt bepaald of wordt voldaan aan de acceptatiecriteria van afnemers. Echter houdt dit geen verband met het wel of niet accepteren van afvalstoffen.

7.2.8 Rioleringsafval

Binnen de inrichting doorloopt rioleringsafval de volgende bewerkingsroute.



Tijdens ontvangst, bewerking en afvoer van rioleringsafval zijn er de volgende controlemomenten.

(Visuele) inspectie

Acceptatie gebeurt in eerste instantie door de chauffeur van de zuigwag en op de locatie waar de riolering en/of putten worden leeggezogen (klantlocatie). Hierbij wordt door de chauffeur beoordeeld of de afvalstroom aan de acceptatievoorwaarden voldoet. Deze beoordeling vindt plaats op grond van het A&V-beleid waarover de chauffeur is geïnstrueerd. Bij twijfel of kan worden voldaan aan de acceptatievoorwaarden wordt door de chauffeur contact opgenomen met een uitvoerder of bedrijfsleider van Van Kesteren.

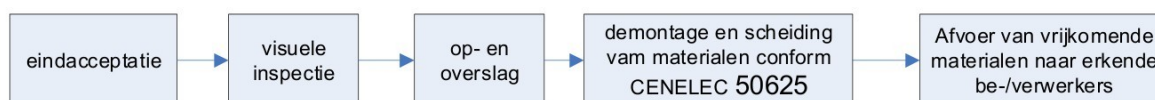
Op de weegbrug vindt normaal gesproken geen nadere (visuele) inspectie meer plaats. Wel wordt steekproefgewijs een monster uit de zuigwag en genomen en deze wordt dan visueel en op basis van organoleptische kenmerken beoordeeld. In geval van twijfel of aan de acceptatievoorwaarden (zie paragraaf 5.7) wordt voldaan wordt een monster genomen ten behoeve van analyse.

Uitkeuring en afvoer

De uitkeuring van vrijkomend slibfractie vindt plaats conform hetgeen daarover is bepaald in het Besluit bodemkwaliteit. Slib dat voldoet aan de eisen uit het Besluit bodemkwaliteit wordt afgevoerd ten behoeve van nuttige toepassing. Slib dat niet geschikt is voor nuttige toepassing wordt afgevoerd naar een erkende verwerker. Vrijkomende oliën en vetten worden afgevoerd naar een daartoe vergunde inrichting.

7.2.9 Afdankte Elektronische en Elektrische Apparatuur

Indien Van Kesteren besluit AEEA zelf te verwerken dan doorloopt AEEA de volgende bewerkingsroute.



Tijdens de eindacceptatie, bewerking en afvoer van AEEA vindt er de volgende controle plaats.

Visuele inspectie

Bij de eindacceptatie wordt op de weegbrug en tijdens het lossen binnen de inrichting van afvalstoffen wordt een visuele inspectie uitgevoerd. Hierbij wordt visueel gecontroleerd of er zich verontreinigingen in de afvalstoffen bevinden. Specifieke controlepunten zijn de mogelijk aanwezigheid van onder andere of de apparatuur leeg en schoon is, geen lekkage van koelmiddel, asbesthoudende apparatuur, professionele apparatuur en aanwezigheid van lampen in zonnepanelen. Visuele inspectie vindt ook plaats tijdens de verwerking van de afvalstoffen, op basis waarvan wordt bepaald of wordt voldaan aan de acceptatiecriteria van afnemers. Echter houdt dit geen verband met het wel of niet accepteren van afvalstoffen.

7.2.10 Chroom-6 houdend afval en asbesthoudende objecten

Indien er voor kiest om door Van Kesteren de chroom-6 houdende laag te laten verwijderen dan doorloopt het afval de volgende bewerkingsroute:

- Eindacceptatie;
- Visuele inspectie;
- Op- en overslag;
- Verwijdering / sanering;
- Afvoer asbesthoudende en Chroom 6 houdende materialen naar vergunde be- en verwerkers en indien van toepassing de overige materialen verder bewerken binnen de inrichting.

Voor de procesbeschrijving wordt verwezen naar de toelichting op de vergunningaanvraag.

8 ADMINISTRATIEVE ORGANISATIE EN INTERNE CONTROLE

Het acceptatieproces is er op gericht dat er alleen afvalstoffen worden geaccepteerd die voldoen aan hetgeen gesteld is in hoofdstuk 5 van dit rapport. De interne organisatie rondom de acceptatie van afvalstoffen staat beschreven in hoofdstuk 6. Dit hoofdstuk gaat, voor zover relevant gelet op de aard en omvang van de inrichting, nader in op de administratieve organisatie en interne controle. Achtereenvolgens wordt ingegaan op de administratieve organisatie (paragraaf 8.1), interne controle en monitoring (paragraaf 8.2), opleiding en training (paragraaf 8.3) en beheersing van risico's (paragraaf 8.4).

8.1 Administratieve organisatie

Van alle ontvangen, afgevoerde en geweigerde partijen afvalstoffen wordt voor zover van toepassing de volgende gegevens geregistreerd:

- datum;
- NAW-gegevens van aanbieder of geadresseerde;
- NAW-gegevens van VIHB-er;
- locatie van herkomst of bestemming;
- afvalstroomnummer;
- omschrijving van de afvalstof en euralcode;
- wijze van nuttige toepassing of verwijdering;
- hoeveelheid (massa).

Bij aankomst en afvoer van afvalstoffen wordt op de weegbrug het gewicht van de vracht bepaald en samen met bovengenoemde gegevens realtime geregistreerd in het geautomatiseerde weegstelsel. De (administratieve) acceptatie vindt plaats door of onder verantwoordelijkheid van de acceptant.

Facturatie vindt plaats met behulp van een separaat financieel administratie pakket. Facturatie wordt gedaan op basis van de beschreven registratiewijze van in- en uitgaande vrachten, hiertoe is er een koppeling gemaakt tussen het weegstelsel en het financiële systeem. Op de factuur of op daartoe bijgevoegde bijlagen staan de betreffende afvalstroomnummers en weegbonnummers vermeld.

De begeleidingsbrief van ontvangen en afgegeven vrachten worden overeenkomstig hetgeen bepaald in hoofdstuk 10 van de Wet milieubeheer gedurende een periode van ten minste 5 jaar bewaard. De financiële gegevens betreffende ontvangen en afgegeven afvalstoffen worden gedurende een periode van ten minste 7 jaar bewaard.

De binnen Van Kesteren gebruikte computersystemen zijn voorzien van persoonlijke en unieke gebruikersnaam en wachtwoord combinaties. Per gebruiker/functie zijn de gebruikersrechten die van toepassing zijn gedefinieerd in gebruikers- en/of functieprofielen. Van de gegevens die in de geautomatiseerde systemen worden opgeslagen wordt dagelijks een back-up gemaakt. De meest recente back-up wordt door de verantwoordelijke medewerker steeds mee naar huis genomen.

8.2 Interne controle en monitoring

Voor het voeren van een betrouwbare en verantwoorde administratie met betrekking tot afvalstoffen en financiën worden binnen Van Kesteren de diverse registraties gemonitord en vinden interne controles plaats. Deze paragraaf beschrijft de processen met betrekking tot interne controle en monitoring.

De koppeling tussen het weegsysteem en het financiële systeem is voorafgaand aan de ingebruikname uitvoerig getest op correcte werking. Thans wordt maandelijks de overdracht van gegevens tussen het weegsysteem en het financiële systeem gecontroleerd. De (financiële) administratie is in het kader van facturatie (eerst) verantwoordelijke voor een sluitend verband tussen de beide computersystemen. De directeur is hiervoor eindverantwoordelijk. Hierbij wordt opgemerkt dat het bedrijf zelf belang heeft bij een correcte facturatie ten aanzien van in- en uitgaande (afval) stoffen. De financiële administratie en de relatie met de fysieke voorraad wordt uiteindelijk jaarlijks gecontroleerd door een accountant in het kader van het opstellen van de jaarrekening.

Eenmaal per kwartaal wordt een inventarisatie gedaan van de binnen de inrichting aanwezige fysieke voorraad aan afvalstoffen, gespecificeerd op Euralcode. Dit gebeurt middels de procedure 'Kwartaal inventarisatie afvalstoffen' waarbij fysiek het volume van de diverse depots wordt bepaald. Vervolgens wordt het volume met behulp van soortelijk gewicht omgerekend naar massa. De op deze wijze geïnventariseerde massa wordt vergeleken met de informatie in het weegsysteem. De registratie is indien gewenst inzichtelijk voor het bevoegd gezag. De balans van in- en uitgaande stromen kan afwijken, mede in verband met wisselingen in vochtigheidsgraad van afvalstoffen. Een marge van 5% wordt acceptabel geacht.

De juiste toepassing van het A&V-beleid en AO/IC wordt regelmatig, maar minimaal éénmaal per jaar gecontroleerd. De volgende zaken zijn onder andere onderwerp van deze controle.

- Juiste registratie van gegevens betreffende inkomende, uitgaande en geweigerde partijen, mede aan de hand van de wettelijke verplichtingen in hoofdstuk 10 van de Wet milieubeheer en het Besluit melden afvalstoffen.
- Maandelijks controle van de tijdige en juiste melding aan AgentschapNL van de ontvangst en, voor zover van toepassing, afgifte van afvalstoffen.
- De jaarlijkse controle van het kennisniveau van de betrokken sleutelfunctionarissen.
- Naleving van acceptatiebeleid en juiste toepassing van het acceptatiereglement en eventuele preventieve maatregelen naar aanleiding van geweigerde vrachten.
- Tijdige en juiste uitvoering van de kwartaalinventarisatie van fysieke voorraad in relatie tot de afvalstoffenregistratie.
- Maandelijks controle van de overdracht van gegevens tussen het weegsysteem en het financiële systeem gecontroleerd.
- Uitvoering van preventieve en corrigerende maatregelen zoals vastgesteld in eerdere controles.

De resultaten van interne controles worden geregistreerd. Ingeval van afwijkingen worden corrigerende maatregelen getroffen.

8.3 Opleiding en training

Voor het uitvoeren van hun taken wordt door Van Kesteren verwacht dat werknemers beschikken over de juiste kennis en vaardigheden om hun taken te kunnen uitvoeren. Bij het aanstellen van medewerkers zal worden beoordeeld of men over de juiste kennis en vaardigheden beschikt. Vervolgens wordt dit minimaal jaarlijks opnieuw beoordeeld in het kader van beoordelings- en functioneringsgesprekken. Wanneer een medewerker niet over de juiste kennis of vaardigheden beschikt wordt een interne of externe opleiding of instructie gevolgd. Voor dit A&V-beleid en deze AO/IC relevante functies zijn de opleidingseisen opgenomen in **bijlage 2**.

8.4 Risicoanalyse

Het acceptatieproces is er op gericht dat er alleen afvalstoffen worden geaccepteerd die voldoen aan hetgeen gesteld is in hoofdstuk 5 van dit rapport. Andere afvalstoffen of afvalstoffen die niet aan de acceptatiecriteria voldoen wordt niet geaccepteerd. De interne controle vindt mede plaats volgens het KWS. In de onderstaande tabel is een risicoanalyse opgenomen.

| Risico | Beheersmaatregel |
|--|--|
| acceptatie van afvalstoffen die niet mogen worden geaccepteerd. | <ul style="list-style-type: none"> - opleiding en instructie van acceptant/terreinmedewerkers - acceptatieprocedure - monsterneming indien nodig |
| gebruik van verkeerde euralcode | <ul style="list-style-type: none"> - euralcodes voorprogrammeren in weegstelsel. - opleiding en instructie van acceptant/terreinmedewerkers - acceptatieprocedure - interne controle |
| bij aanlevering begeleidingsbrief niet volledig ingevuld | <ul style="list-style-type: none"> - weegmeester/acceptant vult ontbrekende gegevens aan - opleiding en instructie weegmeester/acceptant |
| er wordt afval geaccepteerd dat de vooracceptatie niet heeft doorlopen | <ul style="list-style-type: none"> - opleiding en instructie van acceptant/terreinmedewerkers - acceptatieprocedure - kwartaalinventarisatie van afvalstoffen |
| er wordt meer afval aangeleverd dan vooraf aangekondigd | <ul style="list-style-type: none"> - controleren of dat betekenis heeft voor de acceptatievoorwaarden (bijvoorbeeld bij PAK-arm asfalt) |
| afval is anders van samenstelling dan vooraf aangegeven | <ul style="list-style-type: none"> - visuele inspectie - procedure 'beheersing van tekortkomingen' volgens kwaliteitssysteem |
| afvalstof gelost bij verkeerd depot | <ul style="list-style-type: none"> - opleiding en instructie van acceptant/terreinmedewerkers - acceptatieprocedure - procedure 'beheersing van tekortkomingen' |
| stagnatie in afzet van afval- en deelstromen | bewaken van vergunde opslaghoeveelheden door: <ul style="list-style-type: none"> - maandelijkse controle op overdracht van gegevens tussen het weegstelsel en het financiële systeem - kwartaalinventarisatie van afvalstoffen |
| verschillen tussen | <ul style="list-style-type: none"> - opleiding en instructie medewerkers |

| | |
|---|---|
| afvalstoffenadministratie en financiële administratie | <ul style="list-style-type: none">- maandelijkse controle op overdracht van gegevens tussen het weegstelsel en het financiële stelsel- kwartaalinventarisatie van afvalstoffen- procedure 'beheersing van tekortkomingen' |
| geen of verkeerde factuur | <ul style="list-style-type: none">- opleiding en instructie medewerkers- maandelijkse controle op overdracht van gegevens tussen het weegstelsel en het financiële stelsel- procedure 'beheersing van tekortkomingen' |
| afvalstoffen afgevoerd naar niet vergunde inrichting | <ul style="list-style-type: none">- voor afgifte controleren van de omgevingsvergunning van de ontvangende inrichting (uitwisselen omschrijving en afvalstroomnummer)- opleiding en instructie medewerkers- procedure 'beheersing van tekortkomingen' |

BIJLAGE 1 BESCHRIJVING RELEVANTE FUNCTIES

Binnen de Van Kesteren worden de volgende, in het kader van het A&V en AO/IC, relevante functies en daarbij behorende verantwoordelijkheden onderscheiden. Voor een volledig overzicht van alle functies en een uitgebreide beschrijving van de taken, bevoegdheden en verantwoordelijkheden wordt verwezen naar het kwaliteitssysteem van Van Kesteren.

Directie/VGM-coördinator

- Dagelijkse leiding;
- Bepalen doelstellingen;
- Bepalen beleid (inclusief het acceptatie- en verwerkingsbeleid);
- Beslissen bij afwijkingen en onvoorziene omstandigheden;
- Periodieke beoordeling kwaliteitssysteem;
- Coördinatie VGM-beleid;
- Houden van werkplekinspecties;
- Houden van toolboxmeetings;
- Onderhoud en keuring van materieel;
- Registratie en onderzoek van ongevallen.

Kwaliteitsmanager

- Opvolgen beleid;
- Correcte en veilige uitvoering opdracht;
- Toezien op naleving vereisten uit BRL SIKB 7000 en SIKB protocol 7001;
- Dagelijkse werkrapportage;
- Goed gebruik materialen;
- Opvolgen bedrijfsreglement;
- Volgen bijscholing m.b.t. bodemsanering.

Uitvoerder/bedrijfsleider

- Opvolgen beleid;
- Dagelijkse leiding op de werken;
- Goede voortgang op de werken;
- Dagelijkse werkrapportage;
- Veiligheid;
- Aanwezigheid materialen;
- Opvolgen bedrijfsreglement.

Chauffeur

- Opvolgen beleid;
- Correcte en veilige uitvoering opdracht;
- Goed gebruik materialen;
- Opvolgen bedrijfsreglement.

Kraan-/laadschop-machinisten

- Opvolgen beleid;
- Correcte en veilige uitvoering opdracht;
- Goed gebruik materialen;
- Opvolgen bedrijfsreglement.

Administrateur

- Opvolgen beleid;
- Verantwoordelijk voor boekhouding;
- Fakturatie;
- Uitvoering betalingen.

Acceptant

- Opvolgen beleid;
- Beoordeling informatie in vooracceptatiefase;
- Eindverantwoordelijk bij (eind)acceptatie van afvalstoffen;
- Aansturen monsternemer en laboratorium;
- Administratieve behandeling.
- Het nemen van beslissingen op basis van het dossier (kwalificeren partij, toepassingsmogelijkheden).

Monsternemer

- Opvolgen beleid;
- Uitvoering monsterneming conform de richtlijnen.

BIJLAGE 2 OPLEIDINGSEISEN RELEVANTE FUNCTIES

Voor de sleutelfunctionarissen Acceptant, Kwaliteitsfunctionaris, Monsternemer en Administrateur gelden de volgende deskundigheid- en opleidingseisen in het kader van het A&V-beleid. De overige functionarissen genoemd in bijlage 2 worden intern geïnstrueerd op de voor de uitoefening van hun functie relevante aspecten van het A&V-beleid.

Acceptant / weegmeester:

- MBO werk- en denkniveau;
- op de hoogte zijn van de relevante afvalstoffenwet- en regelgeving;
- op de hoogte zijn van het A&V-beleid en acceptatiereglement;
- in staat om verdacht materiaal en verontreinigingen te herkennen,
- diploma / getuigschrift herkenning asbesthoudende materialen.

Kwaliteitsfunctionaris:

- ervaring met kwaliteitsbeheersing in de recycling en / of (wegen)bouw;
- kennis/ervaring op het gebied van recyclinggranulaten en de productie ervan,
- cursus monsterneming met aantoonbaar positief resultaat, inclusief toepasselijke (NEN) normen.

Uitvoerder/bedrijfsleider

- MBO werk- en denkniveau;
- op de hoogte zijn van het A&V-beleid en acceptatiereglement;
- in staat om verdacht materiaal en verontreinigingen te herkennen,

Monsternemer:

- cursus monsterneming met aantoonbaar positief resultaat, inclusief toepasselijke (NEN) normen.

Administrateur:

- MBO opleiding administratief medewerker (of gelijkwaardig);
- bekend met van toepassing zijnde wet- en regelgeving;
- beheersing van software pakketten.

Chauffeur

- Bekend met A&V-beleid en acceptatiereglement;
- Bekend met invullen van begeleidingsbrieven.

BIJLAGE 3 ACCEPTATIETEGLEMENT

Acceptatiereglement voor de ontvangst van afvalstoffen binnen de inrichting van VK Vastgoed B.V.

Artikel 1 Toepassingsgebied

Dit reglement is van toepassing op het accepteren van de volgende afvalstoffen binnen de inrichting van VK Vastgoed B.V.

- steenachtige materialen (inclusief pak-arm asfalt);
- bouw- en sloopafval (incl. ongesorteerd);
- HDO restafval (stedelijk afval) (ongesorteerd);
- afval- en sloophout;
- kunststoffen;
- metaal (ferro en non-ferro) en kabels;
- dakafval;
- veegvuil (van evenementen);
- overige monostromen en restfracties;
- asbest;
- afval uit olie- /water- afscheiders;
- afval van het reinigen van riolen (gemeentelijke- en bedrijfsriolen) (RKG-slib);
- afval uit vetputten;
- objecten voorzien van een chroomhoudende laag (coating);
- objecten die asbest(onderdelen) bevatten;
- illegaal gedumpt drugsafval / calmiteiten afval;
- zonnepanelen;
- afgedankte elektronische en elektrische apparatuur (AEEA);
- accu's (incl. lithium ion accu's);
- grond;
- groenafval;
- veegvuil;
- banden.

Artikel 2 Verklaring van begrippen

2.1 Aanbieder

Degene door wie of namens wie de afvalstoffen aan de inrichting worden aangeboden.

2.2 Acceptant

De door Van Kesteren aangewezen functionaris die, onder eindverantwoordelijkheid van de bedrijfsleider, bepaald of een aangeboden vracht voldoet aan de toepasselijke acceptatiecriteria.

2.3 Inrichting

De bedrijfslocatie van Van Kesteren Milieu Service BV, gevestigd aan Looveere 1A te Huissen, waarbinnen krachtens een vergunning op grond van de Wet algemene

bepalingen omgevingsrecht de in dit reglement genoemde afvalstoffen mogen worden geaccepteerd, opgeslagen en bewerkt.

2.4 Vooracceptatie

Het deel van de acceptatiefase dat voorafgaat aan de feitelijke aanlevering van afvalstoffen, waarbij de benodigde informatie wordt uitgewisseld tussen aanbieder en ontvanger.

2.5 Eindacceptatie

Het deel van de acceptatiefase van feitelijke aanlevering van afvalstoffen tot aan het besluit omtrent het feitelijk accepteren van de afvalstoffen.

2.6 Voorinformatie

Voor de definitie van partijen grond met voorinformatie wordt aangesloten bij hetgeen hierover is bepaald in de BRL SIKB-9335.

2.7 Partij

Afvalstoffen in een bekende hoeveelheid, met dezelfde samenstelling en herkomst.

2.8 Steenachtige afvalstoffen

Steenachtige materialen die vrijkomen bij het bouwen, renoveren en slopen van bouwwerken en objecten, alsmede vergelijkbare steenachtige bedrijfsafvalstoffen.

2.9 PAK-arm asfalt

Asfalt met een PAK10 gehalte kleiner dan 75 mg/kg.

2.10 PAK-rijk asfalt

Asfalt met een PAK10 gehalte groter of gelijk aan 75 mg/kg.

2.11 Grond¹

Vast materiaal dat bestaat uit minerale delen met een maximale korrelgrootte van 2 millimeter en organische stof in een verhouding en met een structuur zoals deze in de bodem van nature worden aangetroffen, alsmede van nature in de bodem voorkomende schelpen en grind met een korrelgrootte van 2 tot 63 millimeter, niet zijnde baggerspecie.

2.12 Bouw- en sloopafval (BSA), inclusief deelstromen

Afvalstoffen die vrijkomen bij het bouwen, renoveren en slopen van bouwwerken en objecten. Bouw- en sloopafval kan bestaan uit verschillende bestanddelen, zoals puin, hout, kunststoffen, metalen, glas, gips, isolatiemateriaal, (aanhangend) grond, groenafval, lege emballagematerialen / verpakkingen, tapijt / textiel, restanten bouwmaterialen en onbruikbaar geworden hulpmaterialen. Bouw- en sloopafval kan als gemengde fractie en als deelstroom (gescheiden fractie) worden aangevoerd.

¹ Definitie volgens het Besluit bodemkwaliteit.

- 2.13 HDO-restafval
Restafval afkomstig van Handel, Diensten en Overheden waaronder inbegrepen ongescheiden procesonafhankelijk industrieel- en bedrijfsafval.
- 2.14 Bedrijfsafval en daarop gelijkend stedelijk afval, inclusief deelstromen
Afstoffen die vrijkomen bij bedrijven (handel, diensten en overheden) en procesonafhankelijk industrieelafval. Deze afvalstroom bestaat onder andere uit (een mengsel van) papieren en kartonnen verpakking, kunststofverpakking, houten verpakking, metalen verpakking, composiet verpakking, gemengde verpakking, glazen verpakking, textiel verpakking, papier en karton, glas, kleding, textiel en tapijt, hout, kunststoffen, metalen.
- 2.15 Groenafval
Organisch-plantaardig afval dat vrijkomt bij aanleg en onderhoud van openbaar groen, bos- en natuurterreinen en al het afval dat hiermee te vergelijken is, zoals grof tuinafval, afval van hoveniersbedrijven en afval dat vrijkomt bij de aanleg en onderhoud van terreinen van instellingen en bedrijven, en dat voornamelijk bestaat uit houtachtige componenten.
- 2.16 Veegvuil
Vuil afkomstig van het vegen van openbare ruimtes en wegen. Bij acceptatie van veegvuil wordt in verband met verschillende bewerkingsroutes onderscheid gemaakt in 'veegvuil van wegen, straten en pleinen' en 'veegvuil van evenementen'.
- 2.17 Asbest
Asbest is een verzamelnaam voor zes in de natuur gevormde mineralen met een vezelstructuur. Deze mineralen zijn crocidoliet (blauwe asbest), amosiet (bruine asbest), anthophylliet (gele asbest), tremoliet (grijze asbest) en actinoliet (groene asbest) en chrysotiel (witte asbest). Chrysotiel bestaat uit spiraalvormige (serpentijnachtige) vezels de overige mineralen bestaan uit rechte (amfibole) vezels.
- 2.18 Asbesthoudende materialen
Materialen die asbest bevatten.
- 2.19 Metaalafval (ferro en non-ferro)
Metaalafval bestaat uit ferro metaal zoals (metaal)schroot en roestvast staal (RVS) en non-ferro metaal zoals aluminium, koper, lood, zink en legeringen en kan afkomstig zijn van bouw en sloop maar ook metalen verpakkingen, metalen meubels, velgen (zonder band) en grotendeels uit metalen bestaande producten vallen hieronder.

- 2.20 Afgedankte elektrische en elektronische apparatuur
Hieronder wordt verstaan koel- en vriesapparatuur; was- en wasdroogapparatuur; warmwaterapparatuur; geluidsapparatuur; apparatuur voor koken, bakken of braden; computers; beeldontvangstapparatuur; telecommunicatieapparatuur; printers; elektrische en elektronische oplaadapparatuur; elektrische en elektronische keukenapparatuur; elektrisch en elektronisch gereedschap; andere elektrische huishoudelijke apparatuur en elektronische elektrische en elektronische verwarmingsapparatuur
- 2.21 Kunststoffen
Onder kunststoffen wordt verstaan harde en zachte kunststoffen PVC, (hard) PE (HDPE) die o.a. afkomstig kunnen zijn van bouw en sloop maar van ook kunststof verpakkingen, kunststof meubels, folies en dergelijke.
- 2.22 Papier en karton
Hieronder wordt verstaan huishoudelijk (of daarmee vergelijkbaar) papier en karton afval zoals o.a. kranten, papieren zakken, reclaimedrukwerk, telefoongidsen, tijdschriften, kartonnen dozen, kartonnen en papieren verpakkingen.
- 2.23 glas
Onder glas wordt begrepen verpakkingsglas zoals alle lege eenmalige glasverpakkingen (flessen en potten e.d), maar ook vlakglas (zoals ruiten en ramen e.d.).
- 2.24 Dakafval
Afval bestaande uit dakbedekkingsmaterialen (waaronder dakgrind) dat vrijkomt bij het bouwen, renoveren en slopen van bouwwerken en objecten.
- 2.25 Gips
Onder gips wordt verstaan gipsblokken, gipsplaten en pleisterwerk alsmede gipshoudend materiaal dat vrijkomt bij het bouwen, renoveren en slopen van gebouwen en bouwwerken als ook daarmee vergelijkbaar bedrijfsafval.
- 2.26 Textiel
Alle textiel afkomstig van huishouden incl. daarmee vergelijkbaar bouw- en sloopafval en bedrijfsafval zoals: kleding, gordijnen, hoofd- en sierkussens, dekbedden e.d., handdoeken, theedoeken, riemen, petten, knuffels textielen verpakkingen en schoenen.

2.27 KCA

Hieronder wordt verstaan afvalstoffen die als gevaarlijk worden aangemerkt en die in kleine hoeveelheden bij huishoudens vrijkomen. Het gaat hierbij onder andere om verfstoffen, spaarlampen en medicijnen.

2.28 KGA

Hieronder wordt verstaan afvalstoffen die als gevaarlijk worden aangemerkt bij bedrijven vrijkomen en vergelijkbaar zijn met KCA.

Artikel 3 **Geldigheid**

3.1 Dit reglement is van toepassing op alle aanbiedingen van afvalstoffen aan VK Vastgoed B.V. Door het aanbieden van afvalstoffen wordt de aanbieder geacht met dit reglement in te stemmen.

3.2 Afwijkingen van het reglement zijn slechts geldig voor zover zij schriftelijk door de bedrijfsleider van Van Kesteren zijn aanvaard. Afwijkingen gelden slechts voor de duur of hoeveelheid, zoals vastgelegd in een overeenkomst tussen aanbieder en beheerder.

Artikel 4 **Algemene bepalingen**

4.1 De inrichting wordt beheerd door de acceptant/VGM-coördinator van VK Vastgoed B.V. (in het vervolg Van Kesteren). De inrichting is normaliter geopend van 7:00 tot 17:00 uur. Op zon- en feestdagen is de inrichting gesloten.

4.2 De inrichting is alleen toegankelijk voor medewerkers van VK Vastgoed B.V. en - na verkregen toestemming – voor derden.

4.3 De aanbieder houdt zich tijdens diens aanwezigheid binnen de inrichting strikt aan de geldende veiligheids- en milieuvorschriften en overige aanwijzingen van of namens beheerder.

4.4 De aanbieder is aansprakelijk voor de schade veroorzaakt door hem, zijn medewerkers of door het door hem gebruikte materieel tijdens de aanwezigheid en het gebruik binnen de inrichting.

4.5 De beheerder aanvaardt geen aansprakelijkheid voor schade die ontstaat tijdens en/of ten gevolge van het betreden van en rijden binnen de inrichting.

4.6 De aanbieder mag geen hinder veroorzaken of de normale gang van zaken binnen de inrichting belemmeren.

Artikel 5 Vooracceptatie

- 5.1 Ten behoeve van de vooracceptatie wordt de aanbieder, voor zover van toepassing, verzocht de volgende informatie aan te leveren:
- de herkomst van de partij;
 - de aard, eigenschappen en samenstelling van de partij;
 - de hoeveelheid (partijgrootte);
 - de wijze van aanlevering;
 - de frequentie van aanlevering;
 - bewijslast volgens het CROW-rapport “Richtlijn omgaan met vrijkomend asfalt” (alleen van toepassing voor PAK-arm asfalt);
 - eventuele bijzonderheden.
- 5.2 De acceptant (of zijn plaatsvervanger) beoordeelt of op basis van de informatie uit artikel 5.1 en op basis van eerdere ervaringen met de aanbieder, de partij (of vracht) kan worden geaccepteerd.
- 5.3 De aanbieder wordt mondeling, telefonisch, schriftelijk of per e-mail geïnformeerd of kan worden overgegaan tot eindacceptatie.
- 5.4 Bij vervolgafgiftes van vrachten van dezelfde partij hoeft de vooracceptatie niet opnieuw worden doorlopen.
- 5.5 Bij het aanbieden van een nieuwe partij (van bekende of onbekende aanbieder) wordt de vooracceptatie altijd geheel doorlopen.

Artikel 6 Eindacceptatie

- 6.1 Van eindacceptatie is sprake wanneer de partij (of deelvracht) wordt aangeboden bij de inrichting van Van Kesteren.
- 6.2 Aangeboden afvalstoffen dienen te voldoen aan de acceptatiecriteria zoals opgenomen in dit reglement en aan de informatie zoals verstrekt door de aanbieder in de vooracceptatie. Indien de aangeboden afvalstoffen hiervan afwijken, is de beheerder gerechtigd de afvalstoffen te (doen) weigeren.
- 6.3 Bij afwijkingen ten aanzien gegevens verkregen uit de vooracceptatie, afvalstoffen die niet (geheel) voldoen aan de acceptatiecriteria, of onvoorziene omstandigheden, wordt door de acceptant (of zijn plaatsvervanger) per geval bekeken of de vracht onder voorwaarden geaccepteerd kan worden of dat deze (of de gehele partij) alsnog moet worden geweigerd. Indien noodzakelijk overlegt de acceptant hierover met de directie. Eventueel kan worden besloten tot het nemen van monsters (zie artikel 6.4).
- 6.4 In twijfelgevallen over de samenstelling van de aangeboden afvalstoffen kunnen monsters worden genomen, die worden onderzocht op (de vermoede) verontreinigingen. De kosten van het onderzoek worden doorberekend aan de aanbieder.

- 6.5 Indien na ontvangst binnen de inrichting (storten) blijkt dat de vracht niet (volledig) voldoet aan de acceptatiecriteria en had moeten worden geweigerd, dan wordt de vracht teruggeleverd aan de aanbieder, wanneer deze op grond van artikel 10.37 Wm hiertoe bevoegd is. Is de aanbieder niet bevoegd de vracht (of partij) terug te ontvangen, dan wordt in overleg met de aanbieder de vracht naar een derde partij afgevoerd die volgens artikel 10.37 Wm wel bevoegd is om deze te mogen ontvangen.
- 6.6 De kosten voor afvoer en gescheiden opslag van afvalstoffen waarvan, na ontvangst, is gebleken dat deze niet mogen worden geaccepteerd komen voor rekening van de aanbieder.

Artikel 7 Steenachtige afvalstoffen

- 7.1. Steenachtige afvalstoffen worden als volgt ingedeeld: betonpuin, metselwerk puin, gemengd puin, asfalt en overige steenachtige afvalstoffen.
- 7.2. Als steenachtige afvalstof wordt niet geaccepteerd:
- reststoffen uit verbranding van huishoudelijk afval;
 - immobilisaten;
 - materialen uit IBC-constructies;
 - slakken direct uit metaal- en staalbereiding, voor zover deze niet vallen onder de voorwaarden voor toepassing in hydraulisch recyclinggranulaat van deze beoordelingsrichtlijn;
 - slakken direct uit de non-ferro industrie;
 - (gereinigde) grond.
- 7.3 Steenachtige afvalstoffen mogen niet meer bevatten dan: 10 % (m/m) fijne bestanddelen (zand); 1 % (m/m) en 2% (V/V) hout; 7 % (m/m) en 7 % (V/V) andere niet steenachtige bestanddelen (papier, pvc, rubber, polystyreen, etc).
- 7.4 Steenachtige afvalstoffen mogen, behoudens hetgeen bepaald in artikel 7.3, geen voor het milieu schadelijke stoffen bevatten, zoals:
- gips;
 - losse metalen (anders dan wapening);
 - asbesthoudend afval;
 - PAK-rijk asfalt;
 - roet;
 - minerale olie in een gehalte hoger dan de maximale samenstellingswaarde voor granulaten volgens de regeling bodemkwaliteit;
 - huisvuil;
 - dakbedekkingsmaterialen;
 - klein gevaarlijk afval.

- 7.5 Wanneer steenachtige materialen verontreinigd zijn met de onder 7.4 genoemde stoffen wordt het niet geaccepteerd. In uitzonderingsgevallen kan de acceptant, met toepassing van artikel 6.3, besluiten de partij toch te accepteren.

Artikel 8 Asfalt

- 8.1 Er geldt dat asfalt enkel als PAK-arm wordt geaccepteerd indien de aanbieder op basis van deugdelijke onderzoeken of analyses kan aantonen dat het PAK-arm materiaal betreft.
- 8.2 Indien de aanbieder niet over deugdelijk bewijs beschikt wordt asfalt als PAK-rijk aangemerkt en als zodanig geaccepteerd.
- 8.3 Indien gewenst is het ook mogelijk dat Van Kesteren het onderzoek laat uitvoeren om te bepalen of sprake is van PAK-arm of PAK-rijk asfalt. Het asfalt kan dan alvast worden aangevoerd en in een separaat depot worden opgeslagen binnen de inrichting van Hetijging. De kosten van het onderzoek worden doorberekend aan de aanbieder.

Artikel 9 Grond

- 9.1 Er wordt alleen grond geaccepteerd die voldoet aan de volgende klassen zoals bedoeld in het Besluit Bodemkwaliteit:
- partijen grond die voldoen aan de achtergrondwaarden;
 - partijen grond die voldoen aan de maximale waarden voor de bodemkwaliteitsklasse wonen;
 - partijen grond die voldoen aan de maximale waarden voor de bodemkwaliteitsklasse industrie.
- 9.2 Er worden zowel partijen grond met en zonder voorinformatie geaccepteerd.
- 9.3 Partijen grond waarvan geen voorinformatie beschikbaar is, worden alleen geaccepteerd tot een partijgrootte van maximaal 100 ton.
- 9.4 Verontreinigde grond wordt niet geaccepteerd.
- 9.5 In twijfelgevallen over de samenstelling van de aangeboden partijen (of vrachten) grond worden monsters genomen, die worden onderzocht op (de vermoede) verontreinigingen. De kosten van het onderzoek worden doorberekend aan de aanbieder.

Artikel 10 **Bouw- en sloopafval (BSA), bedrijfsafval (BA), stedelijkafval (SA), HDO-restafval en grof huishoudelijkafval (inclusief deelstromen)**

10.1 Er wordt uitsluitend BSA, BA, SA, HDO-restafval en grofhuishoudelijkafval geaccepteerd dat voldoet aan de omschrijvingen in artikelen 2.5 en 2.6 van dit reglement. Deze afvalstromen kunnen als gemengde fractie en als deelstroom (gescheiden fractie) worden aangevoerd.

10.2 Verontreinigd BSA, BA, SA, HDO-restafval en grofhuishoudelijkafval en verontreinigde deelstromen worden niet geaccepteerd. Gemengd aangeboden BSA, BA, SA, HDO-restafval en grofhuishoudelijkafval mag geen verontreinigde stromen bevatten die niet sorteerbaar zijn. Hieronder valt onder andere:

- asbesthoudend afval;
- verontreinigde grond;
- gevaarlijke afvalstoffen (niet zijnde asbest, C-hout en dakafval);
- verontreinigingen met roet en/of minerale olie;
- huisvuil;
- klein gevaarlijk afval.

10.3 Deelstromen (gescheiden fractie volgens artikel 2.5) mogen maximaal 10 % (volume of massa) andere deelstromen bevatten. Indien hieraan niet wordt voldaan wordt de vracht als gemengde fractie geaccepteerd, onverminderd hetgeen is bepaald in artikel 10.2 van dit reglement.

10.4 Wanneer bouw- en sloopafval verontreinigd is met de onder 10.2 genoemde stoffen wordt het niet geaccepteerd. In uitzonderingsgevallen kan de acceptant, met toepassing van artikel 6.3, besluiten de partij toch te accepteren.

Artikel 11 **Groenafval**

11.1 Er wordt uitsluitend groenafval geaccepteerd dat voldoet aan de omschrijvingen in artikel 2.15 van dit reglement. Deze afvalstromen kunnen als gemengde fractie en als deelstroom (gescheiden fractie) worden aangevoerd.

11.2 Verontreinigd groenafval wordt niet geaccepteerd. Onder verontreinigd wordt verstaan:

- asbesthoudend afval;
- verontreinigde grond;
- gevaarlijke afvalstoffen;
- verontreinigingen met roet en/of minerale olie;
- huisvuil;
- klein gevaarlijk afval.

11.3 Er wordt alleen grof en droog groenafval geaccepteerd dat voornamelijk bestaat uit houtachtige componenten. Groenafval mag maximaal 10 % (volume of massa) snel composterende bestanddelen bevatten, zoals loof, riet en gras.

- 11.4 Groenafval mag maximaal 10 % (volume of massa) andere deelstromen, die binnen de inrichting mogen worden geaccepteerd, bevatten. Indien hieraan niet wordt voldaan wordt de vracht als gemengde fractie geaccepteerd onverminderd hetgeen is bepaald in artikel 11.2 en 11.3 van dit reglement.
- 11.5 Wanneer groenafval verontreinigd is met de onder 11.2 genoemde stoffen wordt het niet geaccepteerd. In uitzonderingsgevallen kan de acceptant, met toepassing van artikel 6.3, besluiten de partij toch te accepteren.

Artikel 12 Veegvuil van wegen, straten en pleinen

- 12.1 Er wordt uitsluitend veegvuil geaccepteerd dat voldoet aan de omschrijvingen in artikel 2.16 van dit reglement.
- 12.2 Verontreinigd veegvuil wordt niet geaccepteerd. Onder verontreinigd wordt verstaan:
- asbesthoudend afval;
 - verontreinigde grond;
 - gevaarlijke afvalstoffen;
 - verontreinigingen met roet en/of minerale olie;
 - huisvuil;
 - klein gevaarlijk afval.
- 12.3 Veegvuil van wegen, straten en pleinen mag maximaal 10 % (volume of massa) andere deelstromen, die binnen de inrichting mogen worden geaccepteerd, bevatten. Indien hieraan niet wordt voldaan wordt de vracht als gemengde fractie geaccepteerd onverminderd hetgeen is bepaald in artikel 12.2 van dit reglement
- 12.4 Wanneer veegvuil verontreinigd is met de onder 12.2 genoemde stoffen wordt het niet geaccepteerd. In uitzonderingsgevallen kan de acceptant, met toepassing van artikel 6.3, besluiten de partij toch te accepteren.

Artikel 13 Veegvuil van evenementen

- 13.1 Er wordt uitsluitend veegvuil geaccepteerd dat voldoet aan de omschrijvingen in artikel 2.16 van dit reglement.
- 13.2 Verontreinigd veegvuil wordt niet geaccepteerd. Onder verontreinigd wordt verstaan:
- asbesthoudend afval;
 - verontreinigde grond;
 - gevaarlijke afvalstoffen;
 - verontreinigingen met roet en/of minerale olie;
 - huisvuil;
 - klein gevaarlijk afval.

- 13.3 Veegvuil mag maximaal 10 % (volume of massa) andere deelstromen, die binnen de inrichting mogen worden geaccepteerd, bevatten. Indien hieraan niet wordt voldaan wordt de vracht als gemengde fractie geaccepteerd onverminderd hetgeen is bepaald in artikel 13.2 van dit reglement
- 13.4 Wanneer veegvuil verontreinigd is met de onder 13.2 genoemde stoffen wordt het niet geaccepteerd. In uitzonderingsgevallen kan de acceptant, met toepassing van artikel 6.3, besluiten de partij toch te accepteren.

Artikel 13 Asbest

- 13.1 Asbesthoudende materialen moeten zijn verpakt in niet-luchtdoorlatend verpakkingsmateriaal.
- 14.2 Asbest mag niet zijn verontreinigd met andere materialen.
- 14.3 Asbest dat niet voldoet aan de acceptatiecriteria en aan het gestelde in artikel 14.1 en 14.2 wordt niet geaccepteerd.
- 14.4 Asbest mag alleen worden gedeponeerd in daartoe bestemde containers.
- 14.5 Het aanbieden van grotere partijen asbest dient vooraf te worden gemeld.

Artikel 15 Metaalafval (ferro en non-ferro)

- 15.1 Er wordt uitsluitend metaalafval geaccepteerd dat voldoet aan de omschrijvingen in artikel 2.19 van dit reglement. Deze afvalstromen kunnen als gemengde metaal en als deelstroom (gescheiden fractie) worden aangevoerd.
- 15.3 Het metaal dient zo schoon mogelijk te zijn en zo veel mogelijk vrij van andere materialen (puin, zand e.d.). Metalen verpakkingen dienen leeg en schoon te zijn. Gasflessen, brandblussers en overige drukhouders vallen niet onder metaal (zie hiervoor artikel 15).
- 15.2 Verontreinigd metaalafval wordt niet geaccepteerd. Onder verontreinigd wordt verstaan:
- asbesthoudend afval;
 - verontreinigde grond;
 - gevaarlijke afvalstoffen;
 - verontreinigingen met roet en/of minerale olie;
 - huisvuil;
 - klein gevaarlijk afval.

- 15.4 Metaalafval mag maximaal 10 % (volume of massa) andere deelstromen, die binnen de inrichting mogen worden geaccepteerd, bevatten. Indien hieraan niet wordt voldaan wordt de vracht als gemengde fractie geaccepteerd onverminderd hetgeen is bepaald in artikel 15.2 en 15.3 van dit reglement.
- 15.4 Wanneer metaalafval verontreinigd is met de onder 15.2 genoemde stoffen wordt het niet geaccepteerd. In uitzonderingsgevallen kan de acceptant, met toepassing van artikel 6.3, besluiten de partij toch te accepteren.

Artikel 16 Afgedankte elektrische en elektronische apparatuur

- 16.1 Er wordt uitsluitend apparatuur geaccepteerd dat voldoet aan de omschrijvingen in artikel 2.20 van dit reglement.
- 16.2 Afgedankte elektrische en elektronische apparatuur wordt enkel geaccepteerd in het kader van de milieustraat.
- 16.3 Voor afgedankte elektrische en elektronische apparatuur gelden de volgende acceptatievoorwaarden:
- apparatuur (zoals koelkasten, fituurpannen, wasmachines, stofzuigers) moet leeg en schoon worden aangeboden;
 - koel-/vrieskasten mogen geen koelmiddel lekken;
 - geen asbesthoudende apparatuur;
 - geen professionele apparatuur;
 - zonnepanelen mogen geen lampen meer bevatten.
- 16.4 Apparatuur die niet voldoet aan bovenstaande criteria wordt niet geaccepteerd. In uitzonderingsgevallen kan de acceptant, met toepassing van artikel 6.3, besluiten de partij toch te accepteren.
- 16.5 De apparatuur dient in de daarvoor bestemde container te worden gezet.

Artikel 17 Kunststoffen

- 17.1 Er worden uitsluitend kunststoffen geaccepteerd die voldoen aan de omschrijvingen in artikel 2.21 van dit reglement.
- 17.2 Het kunststof dient schoon te zijn en vrij van andere materialen (puin, zand e.d.). Kunststof verpakkingen dienen leeg en schoon te zijn.

- 17.3 Verontreinigd kunststof wordt niet geaccepteerd. Onder verontreinigd wordt verstaan:
- asbesthoudend afval;
 - verontreinigde grond;
 - gevaarlijke afvalstoffen;
 - verontreinigingen met roet en/of minerale olie;
 - huisvuil;
 - klein gevaarlijk afval.
- 17.4 Wanneer kunststof verontreinigd is met de onder 17.2 en/of 17.3 genoemde stoffen wordt het niet geaccepteerd. In uitzonderingsgevallen kan de acceptant, met toepassing van artikel 6.3, besluiten de partij toch te accepteren.
- 17.5 Kunststof dient in de daarvoor bestemde container te worden gedeponeerd.
- Artikel 18 Papier en karton**
- 18.1 Er wordt uitsluitend papier en karton geaccepteerd die voldoen aan de omschrijvingen in artikel 2.22 van dit reglement.
- 18.2 Stucloop, behangpapier, vervuild papier, wegwerp luiers en geplastificeerd- en gelamineerd materiaal (zoals drankenkartons voor zuivel en frisdranken) vallen niet onder papier en karton.
- 18.3 Het papier en karton dient schoon te zijn en vrij van andere materialen (puin, zand e.d.). Kartonnen en papieren verpakkingen dienen leeg en schoon te zijn.
- 18.4 Verontreinigd papier en karton wordt niet geaccepteerd. Onder verontreinigd wordt verstaan:
- asbesthoudend afval;
 - verontreinigde grond;
 - gevaarlijke afvalstoffen;
 - verontreinigingen met roet en/of minerale olie;
 - huisvuil;
 - klein gevaarlijk afval.
- 18.5 Wanneer kunststof verontreinigd is met de onder 18.2 en/of 18.3 genoemde stoffen wordt het niet geaccepteerd. In uitzonderingsgevallen kan de acceptant, met toepassing van artikel 6.3, besluiten de partij toch te accepteren.
- 18.6 Papier en karton dient in de daarvoor bestemde container te worden gedeponeerd.

Artikel 19 Glas

- 19.1 Er wordt uitsluitend verpakkingsglas geaccepteerd dat voldoet aan de omschrijving in artikel 2.23 van dit reglement.
- 19.2 Verpakkingsglas wordt gescheiden in 3 kleuren nl.: bruin, groen en wit.
- 19.3 Verpakkingsglas dient in de daarvoor bestemde glasbak te worden gedeponeerd. Voor elke kleur is er een aparte opening in de daarvoor bestemde glasbak.

Artikel 20 Dakafval

- 20.1 Er wordt uitsluitend dakafval geaccepteerd dat voldoet aan de omschrijving in artikel 2.26 van dit reglement.
- 20.2 Al het dakafval wordt als PAK-rijk aangemerkt en als zodanig behandeld.

Artikel 21 Gips

- 21.1 Er wordt uitsluitend gipsafval geaccepteerd dat voldoet aan de omschrijving in artikel 2.27.
- 21.2 Verontreinigd gips wordt niet geaccepteerd. Hieronder valt onder andere:
- grond;
 - dakafval;
 - gevaarlijke afvalstoffen;
 - verontreinigingen met roet en/of minerale olie;
 - huishoudelijk restafval.
- 21.3 Wanneer gips verontreinigd is met de onder 21.2 genoemde stoffen wordt het niet geaccepteerd. In uitzonderingsgevallen kan de acceptant, met toepassing van artikel 6.3, besluiten de partij toch te accepteren.
- 21.4 Gips mag maximaal 10 % (volume of massa% voor bestanddelen met een (relatief) laag soortelijk gewicht en massa % voor bestanddelen met een (relatief) hoog soortelijk gewicht) andere afvalstoffen bevatten die binnen de inrichting mogen worden geaccepteerd en die door sorteren uit de (hoofd)stroom kunnen worden verwijderd. Indien hieraan niet wordt voldaan wordt de vracht als gemengd bouw- en sloopafval geaccepteerd (zie artikel 9).

Artikel 22 Zonnepanelen

- 22.1 Zonnepalen worden uitsluitend geaccepteerd ten behoeve van op- en overslag.
- 22.2 Verontreinigde zonnepanelen worden niet geaccepteerd. Hieronder valt onder andere:
- klein chemisch afval (KCA);
 - radioactief materiaal;
 - overige gevaarlijke afvalstoffen (waaronder asbest);
 - verontreinigingen met roet/olie;
 - huishoudelijk restafval.

Artikel 23 Chroom-6 houdend afval

- 23.1 Er wordt uitsluitend chroom-6-houdend afval geaccepteerd, zijnde voorwerpen of objecten die zijn voorzien van chroom-6-houdende verf of coating.
- 23.2 De ondoener kan ervoor kiezen de Chroom-6 houdende laag door Van Kesteren te laten verwijderen. Over de wijze van uitvoering en kosten worden separate afspraken gemaakt.
- 23.3 Verontreinigd chroom-6-houdend afval wordt niet geaccepteerd. Hieronder valt onder andere Chroom-6 houdend afval wat de volgende stoffen/materialen bevat :
- grond;
 - dakafval;
 - gevaarlijke afvalstoffen;
 - verontreinigingen met roet en/of minerale olie;
 - huishoudelijk restafval.

Artikel 24 Accu's

- 24.1 Accu's worden uitsluitend geaccepteerd ten behoeve van op- en overslag.

Artikel 25 Illegaal gedumpt drugsafval / calamiteiten afval

- 25.1 Er wordt illegaal gedumpt drugsafval / calamiteiten afval geaccepteerd.
- 25.2 Voor deze afvalstroom gelden geen specifieke acceptatie voorwaarden anders dan dat het door Van Kesteren veilig en verantwoord vervoerd en opgeslagen moet kunnen worden..

Artikel 26 Rioleringsafval

- 26.1 Er wordt uitsluitend rioleringsafval geaccepteerd dat voldoet aan de omschrijvingen in de artikelen 2.11, 2.12, 2.13 en 2.14 van dit reglement.

26.2 Er wordt alleen rioleringsafval geaccepteerd wanneer op basis van de vragen zoals opgenomen in artikel 26.3 de verwachting is dat RKG-slib na bewerking (ontwatering) en uitkeuring toepasbaar zal zijn en dat voor afval uit olie/waterscheiders en afval uit vetputten de verwachting is dat kan worden voldaan aan de acceptatiecriteria van opvolgende verwerkers (zie ook artikel 26.4).

26.3 In het kader van de acceptatie van rioleringsafval worden aan de aanbieder de volgende vragen gesteld:

- Wat is de herkomst van het afvalwater dat door het te zuiveren riool/voorziening stroomt?
- Wat is de aard van activiteiten of processen waarvan het afkomstig is?
- Is het mogelijk verontreinigd en zo ja met welke stoffen en in welke mate?

Op basis van de antwoorden wordt bepaald of het rioleringsafval al dan niet wordt geaccepteerd (zie artikel 26.2).

26.4 Rioleringsafval afkomstig van processen (procesafvalwater) wordt niet geaccepteerd indien de aard van de processen en daarbij gebruikte stoffen zodanig is dat redelijkerwijs verontreiniging van het afvalwater en/of slib is te verwachten.