

Organisatieonderdeel Eenheid Amsterdam
Dienst Regionale Operationele
Samenwerking
Dienst Infra, Team Verkeer
Team Verkeersadvisering



Behandeld door AJ Castillo
Functie Verkeersadviseur
Postadres Postbus 2287
1000 CG Amsterdam
Bezoekadres James Wattstraat 84
1097DM Amsterdam
Telefoon 0900-8844
E-mail Verkeersadvisering.ad@politie.nl

Retouradres Postbus 2287, 1000 CG Amsterdam

College van burgemeester en wethouders
Gemeente Ouder-Amstel

Ons kenmerk

Uw kenmerk

In afschrift aan -

Datum 01/06/2026

Bijlage(n) 1

Pagina 1

Onderwerp Verzamel-verkeersbesluit tot het reserveren van parkeerplaatsen tbv opladen elektrische voertuigen

Geacht College,

Gelet op artikel 14 en 15 van de Wegenverkeerswet 1994;
Gelet op artikel 24 van het Besluit Administratieve Bepalingen inzake het Wegverkeer (BABW)
Gelet op artikel 10:12 van de Algemene wet bestuursrecht;
verzoekt u de politie om overleg inzake het voorgenomen verkeersbesluit inhoudende:

Verzamel-verkeersbesluit tot het reserveren van parkeerplaatsen tbv opladen elektrische voertuigen

Aanleiding:

De gemeente Ouder-Amstel stimuleert het elektrische vervoer. Voor het opladen van elektrische motorvoertuigen is het noodzakelijk om een netwerk van oplaadpunten te creëren. Daar waar behoefte is worden de oplaadpunten op centraal gelegen parkeerplaatsen gerealiseerd. Dit vergroot de vindbaarheid van deze plaatsen. De parkeerplaatsen mogen alleen gebruikt worden voor het opladen van deze elektrische motorvoertuigen. In de omgeving van de aan te wijzen plaatsen kunnen meerdere mensen wonen met een elektrisch motorvoertuig die geen parkeergelegenheid op eigen terrein hebben. De oplaadpalen bij de locaties krijgen een dubbel aansluitpunt. Hierdoor kunnen twee bij elkaar gelegen parkeerplaatsen als oplaadplaats voor elektrische motorvoertuigen worden ingericht en gelijktijdig twee motorvoertuigen worden opgeladen. De locaties zijn getoetst aan de Beleidsregels oplaadinfrastructuur elektrische voertuigen van de gemeente. De aangewezen locaties zijn samengesteld in een laadkaart. Zo wordt het mogelijk deze ruimtes te reserveren voor het plaatsen van een laadpaal. Het besluit strekt conform art. 2 Wegenverkeerswet 1994 tot: het zoveel mogelijk waarborgen van de vrijheid van het verkeer (lid 1d); het voorkomen of beperken van door het verkeer veroorzaakte overlast, hinder of schade alsmede de gevolgen voor het milieu, bedoeld in de Wet milieubeheer (lid 2a); het bevorderen van een doelmatig of zuinig energiegebruik (lid 3a).

Belangenafweging

Voor het realiseren en aanwijzen van parkeerplaatsen ten behoeve van het opladen van elektrische voertuigen binnen de gemeente Ouder-Amstel is een zorgvuldige belangenafweging noodzakelijk. Deze afweging ligt ten grondslag aan het verzamelverkeersbesluit voor laadpalen en is gebaseerd op de vastgestelde beleidsregels publieke laadinfrastructuur elektrische voertuigen gemeente Ouder-Amstel, dat is vastgesteld in 2022.

Algemeen belang

De gemeente Ouder-Amstel stimuleert de transitie naar elektrisch vervoer om bij te dragen aan duurzaamheidsdoelstellingen en het verminderen van de uitstoot van schadelijke stoffen. Een

dekkend, toegankelijk en efficiënt netwerk van publieke laadvoorzieningen is hiervoor noodzakelijk. Dit dient het algemene belang van een duurzame, toekomstbestendige en gezonde leefomgeving.

Belang van gebruikers van elektrische voertuigen

Gebruikers van elektrische voertuigen moeten kunnen beschikken over voldoende, goed bereikbare en betrouwbare laadvoorzieningen. Door laadpalen strategisch te plaatsen, onder andere binnen acceptabele loopafstanden en op locaties met een hoge gebruikersdichtheid, wordt voorzien in deze behoefte. Hiermee wordt tevens voorkomen dat er een te grote druk ontstaat op bestaande laadpunten en wordt het gebruiksgemak vergroot.

Belang van overige parkeerdruk en leefbaarheid

Het aanwijzen van parkeerplaatsen voor het opladen van elektrische voertuigen heeft invloed op de beschikbare parkeercapaciteit voor reguliere voertuigen. Uitgangspunt is echter dat een elektrisch voertuig doorgaans een regulier voertuig vervangt, waardoor de parkeerdruk per saldo beperkt wijzigt.

Verkeersveiligheid en doelmatig gebruik van de weg

Bij de plaatsing van laadpalen wordt nadrukkelijk rekening gehouden met de verkeersveiligheid en de bruikbaarheid van de openbare ruimte. Laadpalen worden zodanig geplaatst dat:

- geen belemmeringen ontstaan voor voetgangers, hulpdiensten en overige verkeersdeelnemers;
- voldoende doorloopruimte op trottoirs behouden blijft;
- het risico op aanrijdingen wordt beperkt;
- hinder voor de doorstroming van verkeer wordt voorkomen.

Hiermee wordt invulling gegeven aan het belang van een veilig en doelmatig gebruik van de weg conform de Wegenverkeerswet.

Technische en ruimtelijke uitvoerbaarheid

De realisatie van laadpalen moet technisch uitvoerbaar en beheersbaar zijn. Dit betekent dat locaties worden geselecteerd op basis van onder andere de nabijheid van het elektriciteitsnet, de mogelijkheid tot veilige aanleg en onderhoud, en het beperken van ingrijpende werkzaamheden in de openbare ruimte. Hiermee worden kosten en uitvoeringsrisico's beheerst.

Toegankelijkheid en gebruiksvriendelijkheid

Bij de plaatsing wordt rekening gehouden met de toegankelijkheid voor alle gebruikers, waaronder minder validen. Ook wordt gestreefd naar praktische en logische locaties, waarbij gevaarlijke situaties, zoals kabels over looproutes, zoveel mogelijk worden voorkomen.

Afweging en conclusie

Op basis van bovenstaande belangen wordt geconcludeerd dat het aanwijzen van parkeerplaatsen voor elektrische voertuigen noodzakelijk en gerechtvaardigd is. Het verzamelverkeersbesluit voorziet daarmee in een evenwichtige en goed onderbouwde inrichting van laadvoorzieningen binnen de gemeente Ouder-Amstel.

Vanwege bovenstaande motivering is de wegbeheerder voornemens om onderstaande verkeersmaatregelen te nemen;

Burgemeester en wethouder van Ouder-Amstel besluiten de volgende locaties te reserveren voor het aanwijzen als een parkeerplaats bestemd voor het opladen van elektrische motorvoertuigen. Dit gebeurt door het plaatsen van bord E8c+OB504 volgens het van bijlage 1 van het Reglement verkeersregels en verkeerstekens 1990 (RVV 1990).

De locaties in Ouder-Amstel zijn:

Klaproos 8, Ouderkerk aan de Amstel

Leerspiegel 1, Ouderkerk aan de Amstel

Kloosterstraat 1, Duivendrecht

Coen van Boshuizenlaan 83A, Ouderkerk aan de Amstel

Parnassiaveld 10, Duivendrecht

Jan Bulthuisstraat 15, Ouderkerk aan de Amstel
Zonnehof 2, Duivendrecht
Purperreiger 68, Ouderkerk aan de Amstel
Boterbloem 1, Ouderkerk aan de Amstel
Kruidenommegang 2, Duivendrecht
Scholekster 29, Ouderkerk aan de Amstel
Badelochstraat 2, Ouderkerk aan de Amstel
Dijkgraaf 311, Ouderkerk aan de Amstel
Van der Madeweg 25, Amsterdam-Duivendrecht

Handhaafbaarheid, verkeersveiligheid, doorstroming en bereikbaarheid:

Handhaving op de voorgenomen maatregelen zal, bij de plaatsing conform het BABW, van de bebording, als genoemd in bijlage I van het RVV 1990, niet op bezwaren stuiten.


Opmerkingen:

- De in dit advies genoemde wegen zijn gelegen binnen de bebouwde kom van Ouderkerk aan de Amstel, Duivendrecht en Amsterdam-Duivendrecht en in beheer en onderhoud bij de gemeente Ouder-Amstel.
- De in het advies genoemde verkeerstekens en -borden zijn de verkeerstekens en borden als bedoeld in het Reglement Verkeersregels en Verkeerstekens 1990, bijbehorende bijlage 1.

Advies:

Tegen het voorgestelde verkeersbesluit bestaat bij de politie Eenheid Amsterdam, **geen bezwaar** en adviseert zij derhalve **positief**.

De korpschef van de politie, namens deze de gemandateerde van de Politie Eenheid Amsterdam,



AJ Castillo
brigadier van politie,
Verkeersadviseur politie Eenheid Amsterdam.

Gemeente Ouder-Amstel – verkeersbesluit parkeerplaatsen laadpalen– Ouderkerk aan de Amstel

Ouder-Amstel, kenmerk 2023-050172

Burgemeester en wethouders van Ouder-Amstel;

Formeel kader

Op grond van artikel 15, eerste lid, van de Wegenverkeerswet 1994 moet een verkeersbesluit worden genomen voor de plaatsing of verwijdering van de in artikel 12 van het Besluit administratieve bepalingen inzake het wegverkeer genoemde verkeerstekens, alsmede voor onderborden voor zover daardoor een gebod of verbod ontstaat of wordt gewijzigd.

Op grond van artikel 18, eerste lid, onderdeel d van de Wegenverkeerswet 1994 is het college van burgemeester en wethouders bevoegd tot het nemen van verkeersbesluiten op alle gemeentelijke wegen. Het realiseren van de laadpalen is conform de beleidsregel publieke laadinfrastructuur elektrische voertuigen gemeente Ouder-Amstel 2022

Overeenkomstig artikel 24 van het Besluit administratieve bepalingen inzake het wegverkeer is overleg gepleegd met de, namens de politiefchef politieregio Amsterdam, gemandateerde specialist van het team Verkeersadvisering over dit verkeersbesluit.

Motivering

De gemeente Ouder-Amstel stimuleert het elektrische vervoer. Voor het opladen van elektrische motorvoertuigen is het noodzakelijk om een netwerk van oplaadpunten te creëren. Daar waar behoefte is worden de oplaadpunten op centraal gelegen parkeerplaatsen gerealiseerd. Dit vergroot de vindbaarheid van deze plaatsen. De parkeerplaatsen mogen alleen gebruikt worden voor het opladen van deze elektrische motorvoertuigen. In de omgeving van de aan te wijzen plaatsen kunnen meerdere mensen wonen met een elektrisch motorvoertuig die geen parkeergelegenheid op eigen terrein hebben. De oplaadpalen bij de locaties krijgen een dubbel aansluitpunt. Hierdoor kunnen twee bij elkaar gelegen parkeerplaatsen als oplaadplaats voor elektrische motorvoertuigen worden ingericht en gelijktijdig twee motorvoertuigen worden opgeladen. De locaties zijn getoetst aan de Beleidsregels oplaadinfrastructuur elektrische voertuigen van de gemeente. De aangewezen locaties zijn samengesteld in een laadkaart. Zo wordt het mogelijk deze ruimtes te reserveren voor het plaatsen van een laadpaal.

Het besluit strekt conform art. 2 Wegenverkeerswet 1994 tot: het zoveel mogelijk waarborgen van de vrijheid van het verkeer (lid 1d); het voorkomen of beperken van door het verkeer veroorzaakte overlast, hinder of schade alsmede de gevolgen voor het milieu, bedoeld in de Wet milieubeheer (lid 2a); het bevorderen van een doelmatig of zuinig energiegebruik (lid 3a).

Belangenafweging

Voor het realiseren en aanwijzen van parkeerplaatsen ten behoeve van het opladen van elektrische voertuigen binnen de gemeente Ouder-Amstel is een zorgvuldige belangenafweging noodzakelijk. Deze afweging ligt ten grondslag aan het verzamelverkeersbesluit voor laadpalen en is gebaseerd op de vastgestelde beleidsregels publieke laadinfrastructuur elektrische voertuigen gemeente Ouder-Amstel, dat is vastgesteld in 2022.

Algemeen belang

De gemeente Ouder-Amstel stimuleert de transitie naar elektrisch vervoer om bij te dragen aan duurzaamheidsdoelstellingen en het verminderen van de uitstoot van schadelijke stoffen. Een dekkend, toegankelijk en efficiënt netwerk van publieke laadvoorzieningen is hiervoor noodzakelijk. Dit dient het algemene belang van een duurzame, toekomstbestendige en gezonde leefomgeving.

Belang van gebruikers van elektrische voertuigen

Gebruikers van elektrische voertuigen moeten kunnen beschikken over voldoende, goed bereikbare en betrouwbare laadvoorzieningen. Door laadpalen strategisch te plaatsen, onder andere binnen acceptabele loopafstanden en op locaties met een hoge gebruikersdichtheid, wordt voorzien in deze behoefte. Hiermee wordt tevens voorkomen dat er een te grote druk ontstaat op bestaande laadpunten en wordt het gebruiksgemak vergroot.

Belang van overige parkeerdruk en leefbaarheid

Het aanwijzen van parkeerplaatsen voor het opladen van elektrische voertuigen heeft invloed op de beschikbare parkeercapaciteit voor reguliere voertuigen. Uitgangspunt is echter dat een elektrisch voertuig doorgaans een regulier voertuig vervangt, waardoor de parkeerdruk per saldo beperkt wijzigt.

Verkeersveiligheid en doelmatig gebruik van de weg

Bij de plaatsing van laadpalen wordt nadrukkelijk rekening gehouden met de verkeersveiligheid en de bruikbaarheid van de openbare ruimte. Laadpalen worden zodanig geplaatst dat:

- geen belemmeringen ontstaan voor voetgangers, hulpdiensten en overige verkeersdeelnemers;
- voldoende doorloopruimte op trottoirs behouden blijft;
- het risico op aanrijdingen wordt beperkt;
- hinder voor de doorstroming van verkeer wordt voorkomen.

Hiermee wordt invulling gegeven aan het belang van een veilig en doelmatig gebruik van de weg conform de Wegenverkeerswet.

Technische en ruimtelijke uitvoerbaarheid

De realisatie van laadpalen moet technisch uitvoerbaar en beheersbaar zijn. Dit betekent dat locaties worden geselecteerd op basis van onder andere de nabijheid van het elektriciteitsnet, de mogelijkheid tot veilige aanleg en onderhoud, en het beperken van ingrijpende werkzaamheden in de openbare ruimte. Hiermee worden kosten en uitvoeringsrisico's beheerst.

Toegankelijkheid en gebruiksvriendelijkheid

Bij de plaatsing wordt rekening gehouden met de toegankelijkheid voor alle gebruikers, waaronder minder validen. Ook wordt gestreefd naar praktische en logische locaties, waarbij gevaarlijke situaties, zoals kabels over looproutes, zoveel mogelijk worden voorkomen.

Afweging en conclusie

Op basis van bovenstaande belangen wordt geconcludeerd dat het aanwijzen van parkeerplaatsen voor elektrische voertuigen noodzakelijk en gerechtvaardigd is. Het verzamelverkeersbesluit voorziet daarmee in een evenwichtige en goed onderbouwde inrichting van laadvoorzieningen binnen de gemeente Ouder-Amstel.

BESLUIT

Burgemeester en wethouder van Ouder-Amstel besluiten de volgende locaties te reserveren voor het aanwijzen als een parkeerplaats bestemd voor het opladen van elektrische motorvoertuigen. Dit gebeurt door het plaatsen van bord E8c+OB504 volgens het van bijlage 1 van het Reglement verkeersregels en verkeerstekens 1990 (RVV 1990).

De locaties in Ouder-Amstel zijn:

Klaproos 8, Ouderkerk aan de Amstel

Leerspiegel 1, Ouderkerk aan de Amstel

Kloosterstraat 1, Duivendrecht

Coen van Boshuizenlaan 83A, Ouderkerk aan de Amstel

Parnassiaveld 10, Duivendrecht
Jan Bulthuisstraat 15, Ouderkerk aan de Amstel
Zonnehof 2, Duivendrecht
Purperreiger 68, Ouderkerk aan de Amstel
Boterbloem 1, Ouderkerk aan de Amstel
Kruidenommegang 2, Duivendrecht
Scholekster 29, Ouderkerk aan de Amstel
Badelochstraat 2, Ouderkerk aan de Amstel
Dijkgraaf 311, Ouderkerk aan de Amstel
Van der Madeweg 25, Amsterdam-Duivendrecht

Het college van burgemeester en wethouders van de gemeente Ouder-Amstel,
Namens dezen,

A handwritten signature in black ink, appearing to be 'ing. P.M. Louwerse', written in a cursive style.

ing. P.M. Louwerse
Teamleider Inrichting en beheer
Duo+ / Afdeling Buurt

Laadpaallocaties waar wij een verkeersbesluit voor op willen stellen
Klapproos 8, Ouderkerk aan de Amstel



Leerspiegel 1, Ouderkerk aan de Amstel



Kloosterstraat 1, Duivendrecht



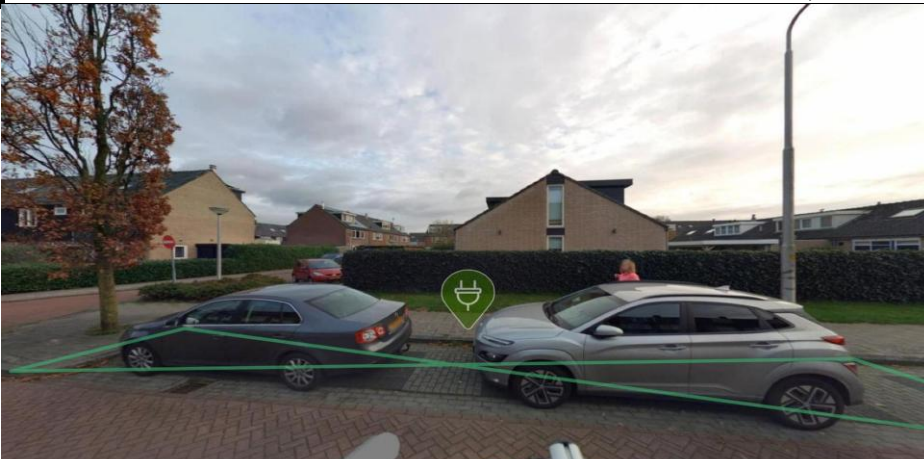
Coen van Boshuizenlaan 83A, Ouderkerk aan de Amstel



Parnassiaveld 10, Duivendrecht



Jan Bulthuisstraat 15, Ouderkerk aan de Amstel

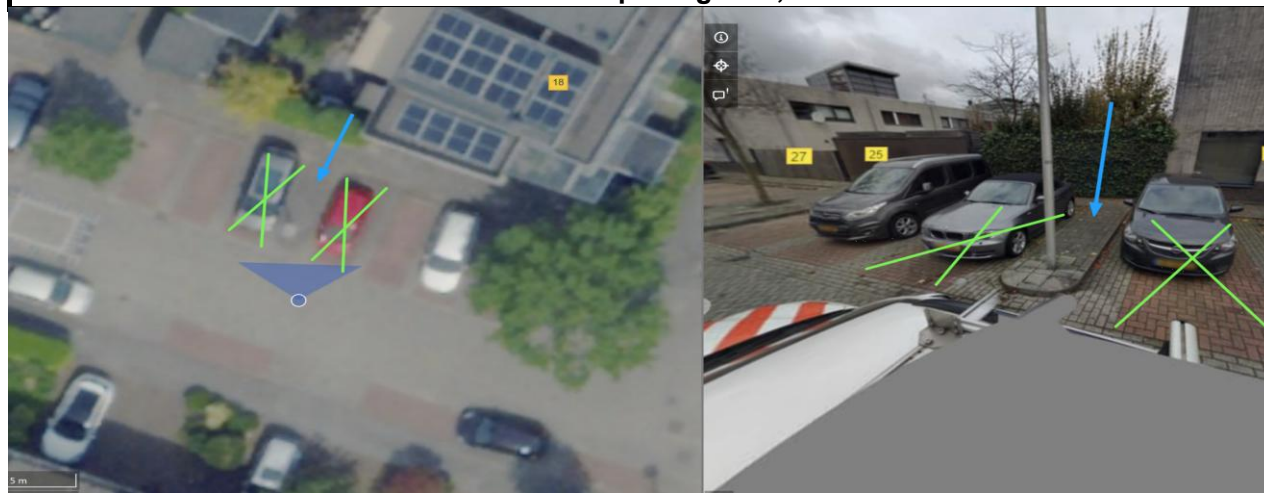


Date picture: 13-11-2024

Zonnehof 2, Duivendrecht



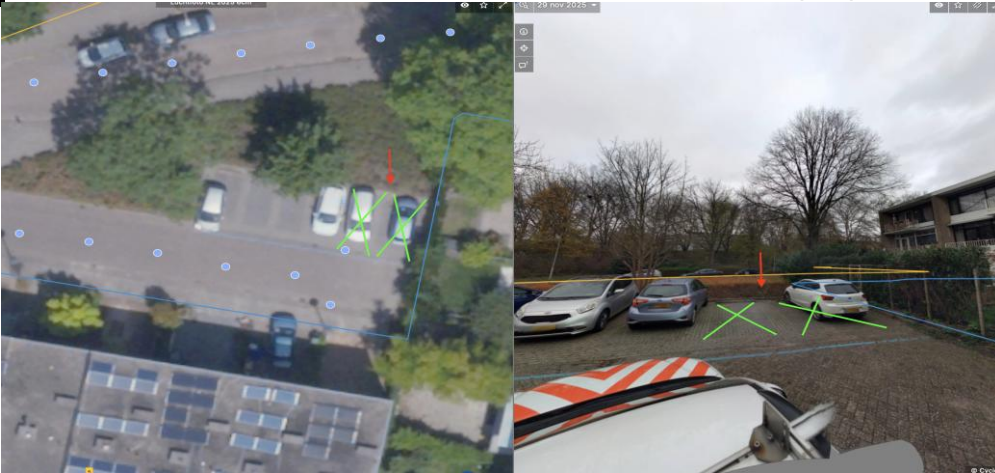
Purperreiger 68, Ouderkerk aan de Amstel



Boterbloem 1, Ouderkerk aan de Amstel



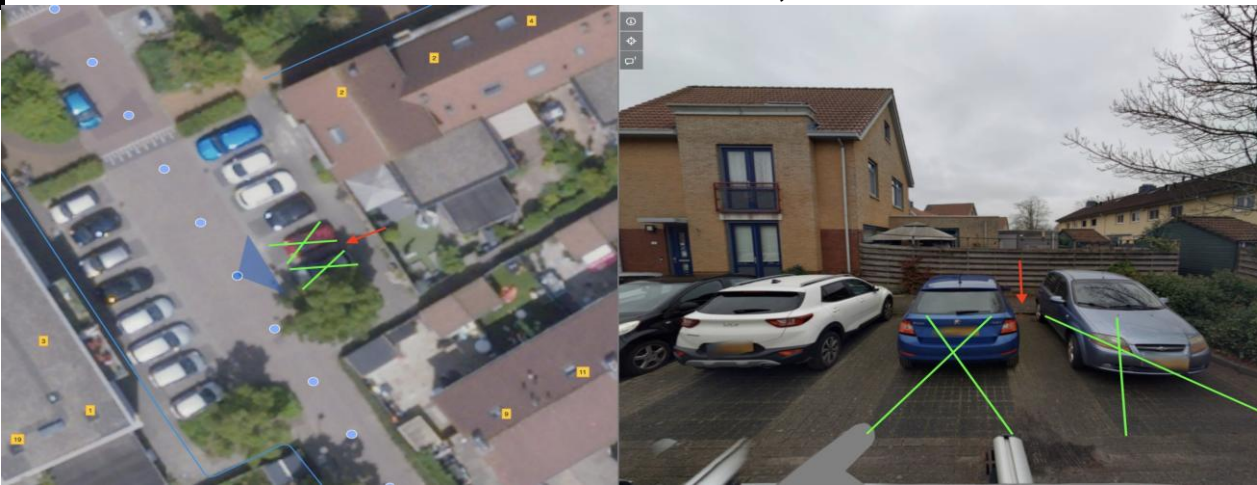
Kruidenommegang 2, Duivendrecht



Scholekster 29, Ouderkerk aan de Amstel

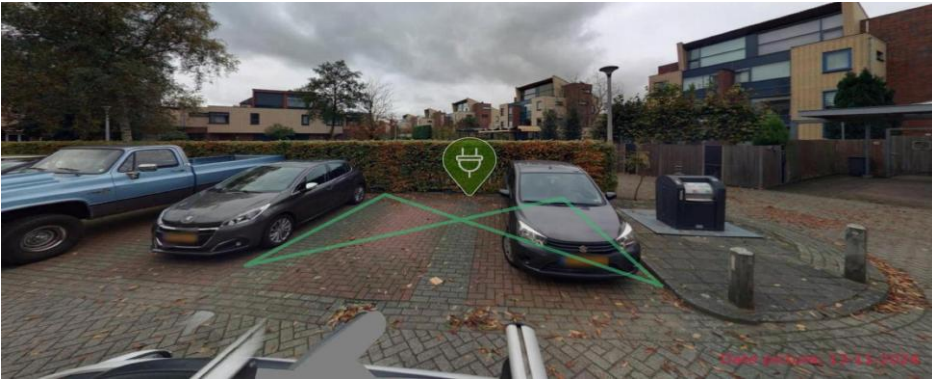


Badelochstraat 2, Ouderkerk aan de Amstel

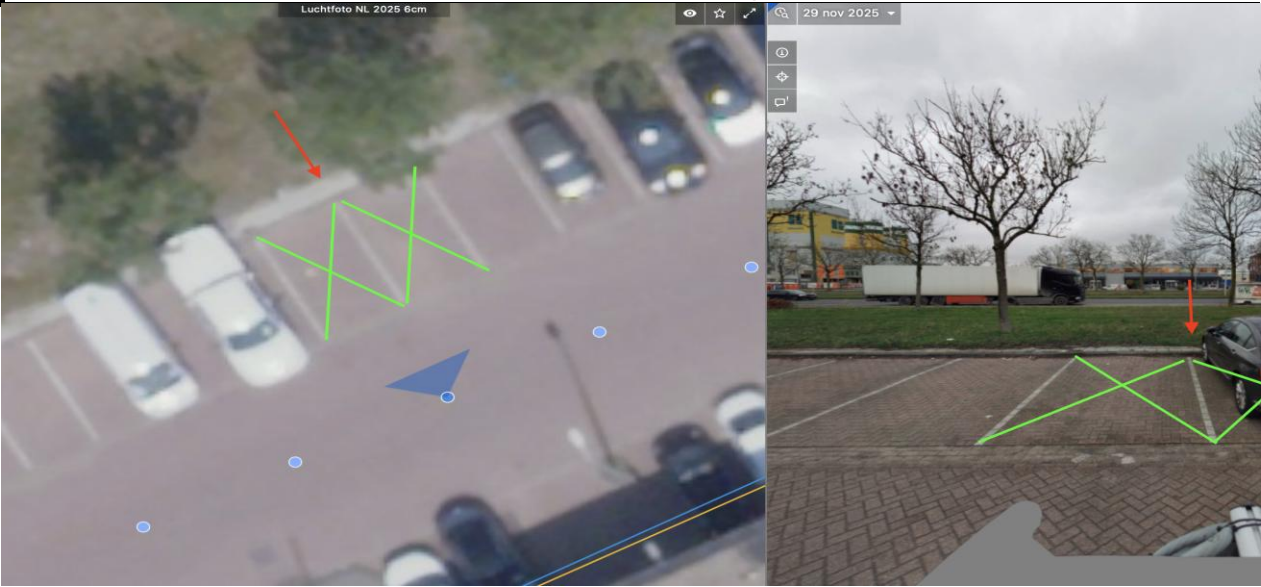


Dijkgraaf 311, Ouderkerk aan de Amstel





Van der Madeweg 25, Amsterdam-Duivendrecht



n - Ouder-Amstel



