



## **VERZAMELVERKEERSBESLUIT AANWIJZEN PARKEERPLAATSEN VOOR HET OPLADEN VAN ELEKTRISCHE VOERTUIGEN**

**Gemeente Bergen op Zoom**

**LG180520262**

Besluit van burgemeester en wethouders van Bergen op Zoom.

### ***Overwegingen ten aanzien van het besluit***

Burgemeester en Wethouders van de gemeente Bergen op Zoom nemen,

#### Gelet op:

- de bepalingen in de Wegenverkeerswet 1994 (WVV 1994), het Reglement Verkeersregels en Verkeerstekens 1990 (RVV 1990) en het Besluit Administratieve Bepalingen inzake het Wegverkeer (BABW);
- artikel 15, eerste lid, van de WVW 1994 een verkeersbesluit moet worden genomen voor de plaatsing of verwijdering van de in artikel 12 van het Besluit Administratieve Bepalingen inzake het Wegverkeer genoemde verkeerstekens, alsmede voor de onderborden voor zover daardoor een gebod of verbod ontstaat of wordt gewijzigd;
- artikel 18, lid 1 onder d van de WVW 1994, waarin het college van burgemeester en wethouders het bevoegd gezag is voor het nemen van dit verkeersbesluit en dat de bevoegdheid om verkeersbesluiten te nemen en te ondertekenen op grond van het Algemeen ondermandaatbesluit van de gemeente Bergen op Zoom is gemandateerd aan de manager van Beheer Openbare ruimte is;

#### Overwegende dat:

- de gemeente Bergen op Zoom beleid heeft vastgesteld voor de plaatsing van publieke laadinfrastructuur (Plaatsingsbeleid publieke laadpalen, 2022), waarin onder andere wordt uitgegaan van zowel vraaggestuurde als proactieve, data-gestuurde plaatsing van laadpalen;

- de gemeente streeft naar een voldoende dekkend, bruikbaar en toekomstbestendig netwerk van publieke laadvoorzieningen voor elektrische voertuigen;
- het bezit en gebruik van elektrische voertuigen snel groeit en hierdoor een toenemende behoefte is aan laadinfrastructuur in de openbare ruimte;
- elektrisch rijden bijdraagt aan een schonere lucht, minder geluidsoverlast, minder energieverbruik en een grotere onafhankelijkheid van fossiele brandstoffen;
- elektrisch rijden hiermee bijdraagt aan gemeentelijke, provinciale en landelijke doelstellingen op het gebied van energie, klimaat en duurzaamheid;
- gebruikers zonder laadmogelijkheid op privéterrein, voor het (bij)laden van hun elektrische auto, aangewezen zijn op een openbare laadvoorziening. Het daarom wenselijk is, zo niet noodzakelijk, dat op openbare locaties voldoende mogelijkheden aanwezig zijn om deze elektrische auto's op te laden c.q. dat voldoende oplaadpunten beschikbaar zijn;
- onvoldoende beschikbaarheid van openbare laadmogelijkheden een belemmering vormt voor de opmars van elektrisch vervoer in Nederland;
- de gemeente beschikt over gebruiksgegevens van bestaande laadpunten, waaronder verbruik, bezettingsgraad en gebruikersintensiteit;
- deze gegevens worden gebruikt om een beeld te krijgen van het structurele gebruik van laadvoorzieningen;
- bij deze beoordeling wordt uitgegaan van structurele gebruikspatronen, waarbij incidentele pieken buiten beschouwing worden gelaten;
- op basis van deze gegevens en de spreiding van bestaande laadvoorzieningen wordt bepaald waar uitbreiding van laadinfrastructuur noodzakelijk of wenselijk is;
- de voorgenomen locaties zijn geselecteerd in het kader van deze data-gestuurde en proactieve uitrol van publieke laadinfrastructuur;
- de locaties zijn beoordeeld aan de hand van de relevante criteria uit het gemeentelijk beleid, waaronder:
  - eigendom van de grond;
  - verkeersveiligheid en doorgang;
  - inpasbaarheid in de openbare ruimte;
  - toegankelijkheid;
  - parkeerdruk.
- de locaties niet gelegen zijn binnen gebieden waarvoor op grond van het beleid weigeringsgronden gelden;
- een laadpaal standaard is voorzien van twee laadpunten en daarmee geschikt is voor gelijktijdig gebruik door twee voertuigen;
- het voor een doelmatig en bruikbaar functioneren van de laadvoorziening noodzakelijk is dat beide aangrenzende parkeerplaatsen beschikbaar zijn voor het opladen van elektrische voertuigen;
- de gemeente met een marktpartij een overeenkomst is aangegaan voor het verlenen van openbare laaddiensten voor elektrische auto's;
- de verkeersadviseur van de politie district de Markiezaten positief heeft geadviseerd.

### Motivering

De gemeente Bergen op Zoom werkt aan een dekkend netwerk van openbare laadvoorzieningen. Daarbij wordt gebruik gemaakt van een data-gestuurde plaatsingsstrategie.

De gemeente beoordeelt de noodzaak tot uitbreiding van laadcapaciteit op basis van structurele gebruiksgegevens over een representatieve periode, waaronder gemiddeld maandelijks elektriciteitsverbruik (kWh) en aantal laadsessies.

Uit analyse van deze gegevens van bestaande laadpalen in de omgeving van de in dit besluit opgenomen locaties blijkt dat:

- laadpalen structureel worden gebruikt door meerdere gebruikers;
- sprake is van substantieel gemiddeld maandelijks verbruik;
- het aantal laadsessies per maand duidt op intensief gebruik;

Deze factoren in onderlinge samenhang bezien wijzen erop dat de beschikbare laadcapaciteit in deze gebieden onvoldoende is om in de huidige en te verwachten laadbehoefte te voorzien.

De gemeente heeft hierbij beoordelingsruimte bij het bepalen wanneer uitbreiding van laadcapaciteit noodzakelijk is en acht de gemaakte afweging, gelet op de beschikbare gegevens, redelijk en zorgvuldig.

De gekozen locaties zijn geschikt om de geconstateerde capaciteitsvraag op te vangen, mede gelet op de spreiding van laadvoorzieningen en de fysieke inpasbaarheid.

### **Belangenafweging**

Bij het nemen van dit besluit zijn de betrokken belangen tegen elkaar afgewogen.

Het belang van een goed functionerend, toegankelijk en toekomstbestendig netwerk van openbare laadvoorzieningen weegt zwaar. Dit netwerk is noodzakelijk om elektrisch rijden te faciliteren en draagt bij aan duurzaamheidsdoelstellingen.

Daartegenover staat het belang van omwonenden en andere weggebruikers, waaronder het behoud van algemene parkeerplaatsen.

De aanwijzing van parkeerplaatsen voor elektrisch laden kan leiden tot een vermindering van het aantal algemeen beschikbare parkeerplaatsen. Dit effect is door de gemeente meegewogen.

De gemeente is van oordeel dat dit nadeel niet onevenredig is, gelet op:

- het openbare karakter van de laadvoorzieningen;
- het feit dat elektrische voertuigen reguliere parkeerplaatsen vervangen;
- het belang van voldoende laadcapaciteit;

De parkeerdruk is daarbij beoordeeld en meegewogen en niet zodanig dat van het nemen van dit besluit moet worden afgezien.

Gelet op het voorgaande weegt het belang van uitbreiding van laadcapaciteit zwaarder dan de nadelige gevolgen voor de parkeersituatie.

### **BESLUITEN**

1. tot het aanwijzen van parkeerplaatsen die uitsluitend bestemd zijn voor het opladen van elektrische voertuigen, door plaatsing van verkeersbord E8c (RVV 1990).
2. Deze maatregel toe te passen op de volgende locaties:
  1. Bergen op Zoom, 4611 LV, Koepelstraat ter hoogte van nummer 120
  2. Bergen op Zoom, 4616 AN, Kievitsbloem ter hoogte van nummer 26
  3. Bergen op Zoom, 4614 VK, Van der Glasstraat ter hoogte van nummer 19

4. Halsteren, 4661 CH, Burgemeester Elkhuizenlaan ter hoogte van nummer 21
  5. Bergen op Zoom, 4624 JE, Antwerpsestraatweg ter hoogte van nummer 179
  6. Bergen op Zoom, 4614 GW, Korenberg ter hoogte van nummer 5
  7. Bergen op Zoom, 4615 JJ, Frederik Hendrikstraat ter hoogte van nummer 21
  8. Bergen op Zoom, 4621 EC, Ericalaan ter hoogte van nummer 29
  9. Bergen op Zoom, 4623 RB, Klaverveldenweg ter hoogte van nummer 25
  10. Bergen op Zoom, 4616 AR, Beemdkroon ter hoogte van nummer 146
- zoals nader aangeduid en onderbouwd in de bij dit besluit behorende externe bijlage, die onderdeel uitmaakt van dit besluit en waarin per locatie de situatietekening, de ligging van de aan te wijzen parkeerplaatsen en de locatie-specifieke belangenafweging zijn opgenomen;
3. per locatie twee parkeerplaatsen aan te wijzen voor het opladen van elektrische voertuigen;
  4. dit besluit in werking te laten treden één dag na bekendmaking.

Namens het college van burgemeester en wethouders van de gemeente Bergen op Zoom,

De heer I. Goedhart

Manager van Beheer Openbare ruimte

Datum van besluit: 20-5-2026

### ***Mededelingen***

Belanghebbenden kunnen ingevolge het bepaalde in de Algemene wet bestuursrecht binnen 6 weken na de bekendmaking van dit verkeersbesluit een gedagtekend, gemotiveerd en ondertekend bezwaarschrift indienen bij het college van burgemeester en wethouders van de gemeente Bergen op Zoom, postbus 35, 4600 AA Bergen op Zoom.

Het indienen van een bezwaarschrift schorst de werking van het verkeersbesluit niet. Indien een bezwaarschrift is ingediend kunnen belanghebbenden de voorzieningenrechter van de Rechtbank Zeeland-West-Brabant, postbus 90006, 4800 PA Breda, verzoeken een voorlopige voorziening te treffen, indien onverwijlde spoed, gelet op de betrokken belangen, dat vereist. Dit kan ook digitaal via het Digitaal loket bestuursrecht. Voor het in behandeling nemen van het verzoek om voorlopige voorziening wordt griffierecht geheven.

Voor nadere informatie over het bovenstaande kunt u contact opnemen met Clemie van Meer via 14 0164.

## Bijlage 1: Locaties

### 1. Bergen op Zoom, 4611 LV, Koepelstraat ter hoogte van nummer 120



*Bovenaanzicht*



*Zijaanzicht*

### **Belangenafweging (locatie)**

Bij de keuze voor deze locatie zijn de volgende aspecten meegewogen:

- **Verkeersveiligheid:**  
De plaatsing van de laadpaal en het reserveren van parkeerplaatsen heeft geen negatieve gevolgen voor de verkeersveiligheid of doorstroming. Zichtlijnen en manoeuvreerruimte blijven behouden.
- **Inpasbaarheid openbare ruimte:**  
De locatie is geschikt voor plaatsing van een laadpaal en vormt geen belemmering voor ander straatmeubilair, kabels en leidingen of overige functies in de openbare ruimte.
- **Toegankelijkheid:**  
De laadvoorziening is goed bereikbaar voor gebruikers en belemmert geen doorgang voor voetgangers, hulpdiensten of mindervaliden.
- **Groen en straatbeeld:**  
De plaatsing heeft geen onevenredige negatieve invloed op aanwezige groenvoorzieningen en doet geen afbreuk aan het karakter van de omgeving.
- **Parkeerdruk:**  
De parkeerdruk ter plaatse is beoordeeld en meegewogen. De aanwijzing van twee parkeerplaatsen voor elektrisch laden leidt niet tot een zodanige aantasting van de parkeersituatie dat van plaatsing moet worden afgezien. Daarbij is in aanmerking genomen dat elektrische voertuigen reguliere parkeerplaatsen vervangen en dat het effect voornamelijk leidt tot een verschuiving binnen de bestaande parkeervraag.
- **Laadbehoefte:**  
Uit gebruiksgegevens van nabijgelegen laadpalen blijkt dat sprake is van intensief gebruik en beperkte beschikbaarheid. Hiermee is de noodzaak tot uitbreiding van laadcapaciteit op deze locatie voldoende aangetoond.
- **Langsparkeren:**  
Hoewel het gemeentelijk plaatsingsbeleid een voorkeur uitspreekt voor plaatsing bij haakse parkeervakken, sluit het beleid plaatsing bij langsparkeervakken niet uit. De omstandigheid dat sprake is van langsparkeren is betrokken bij de locatieafweging. Gelet op de verkeersveiligheid, toegankelijkheid, ruimtelijke inpasbaarheid en bruikbaarheid van beide laadpunten, wordt deze locatie passend geacht.

### **Aantal parkeerplaatsen**

Bij deze laadlocatie worden twee parkeerplaatsen aangewezen voor het opladen van elektrische voertuigen. Dit sluit aan bij de technische capaciteit van de laadpaal (twee laadpunten) en voorkomt inefficiënt gebruik van de laadvoorziening.

## **2. Bergen op Zoom, 4616 AN, Kievitsbloem ter hoogte van nummer 26**



*Bovenaanzicht*



*Zijaanzicht*

### **Belangenafweging (locatie)**

Bij de keuze voor deze locatie zijn de volgende aspecten meegewogen:

- Verkeersveiligheid:  
De plaatsing van de laadpaal en het reserveren van parkeerplaatsen heeft geen negatieve gevolgen voor de verkeersveiligheid of doorstroming. Zichtlijnen en manoeuvreerruimte blijven behouden.
- Inpasbaarheid openbare ruimte:  
De locatie is geschikt voor plaatsing van een laadpaal en vormt geen belemmering voor ander straatmeubilair, kabels en leidingen of overige functies in de openbare ruimte.

- **Toegankelijkheid:**  
De laadvoorziening is goed bereikbaar voor gebruikers en belemmert geen doorgang voor voetgangers, hulpdiensten of mindervaliden.
- **Groen en straatbeeld:**  
De plaatsing heeft geen onevenredige negatieve invloed op aanwezige groenvoorzieningen en doet geen afbreuk aan het karakter van de omgeving.
- **Parkeerdruk:**  
De parkeerdruk ter plaatse is beoordeeld en meegewogen. De aanwijzing van twee parkeerplaatsen voor elektrisch laden leidt niet tot een zodanige aantasting van de parkeersituatie dat van plaatsing moet worden afgezien. Daarbij is in aanmerking genomen dat elektrische voertuigen reguliere parkeerplaatsen vervangen en dat het effect voornamelijk leidt tot een verschuiving binnen de bestaande parkeervraag.
- **Laadbehoefte:**  
Uit gebruiksgegevens van nabijgelegen laadpalen blijkt dat sprake is van intensief gebruik en beperkte beschikbaarheid. Hiermee is de noodzaak tot uitbreiding van laadcapaciteit op deze locatie voldoende aangetoond.
- **Langsparkeren:**  
Hoewel het gemeentelijk plaatsingsbeleid een voorkeur uitspreekt voor plaatsing bij haakse parkeervakken, sluit het beleid plaatsing bij langsparkeervakken niet uit. De omstandigheid dat sprake is van langsparkeren is betrokken bij de locatieafweging. Gelet op de verkeersveiligheid, toegankelijkheid, ruimtelijke inpasbaarheid en bruikbaarheid van beide laadpunten, wordt deze locatie passend geacht.

### **Aantal parkeerplaatsen**

Bij deze laadlocatie worden twee parkeerplaatsen aangewezen voor het opladen van elektrische voertuigen. Dit sluit aan bij de technische capaciteit van de laadpaal (twee laadpunten) en voorkomt inefficiënt gebruik van de laadvoorziening.

### **3. Bergen op Zoom, 4614 VK, Van der Glasstraat ter hoogte van nummer 19**



*Bovenaanzicht*



Zijaanzicht

### **Belangenafweging (locatie)**

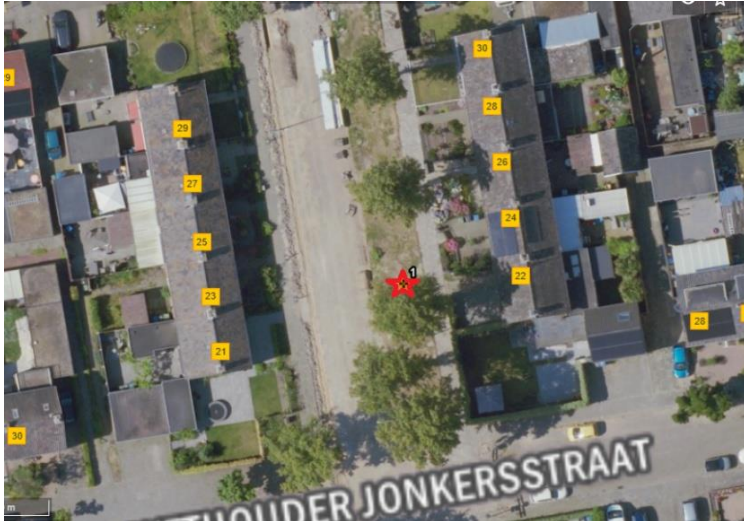
Bij de keuze voor deze locatie zijn de volgende aspecten meegewogen:

- **Verkeersveiligheid:**  
De plaatsing van de laadpaal en het reserveren van parkeerplaatsen heeft geen negatieve gevolgen voor de verkeersveiligheid of doorstroming. Zichtlijnen en manoeuvreerruimte blijven behouden.
- **Inpasbaarheid openbare ruimte:**  
De locatie is geschikt voor plaatsing van een laadpaal en vormt geen belemmering voor ander straatmeubilair, kabels en leidingen of overige functies in de openbare ruimte.
- **Toegankelijkheid:**  
De laadvoorziening is goed bereikbaar voor gebruikers en belemmert geen doorgang voor voetgangers, hulpdiensten of mindervaliden.
- **Groen en straatbeeld:**  
De plaatsing heeft geen onevenredige negatieve invloed op aanwezige groenvoorzieningen en doet geen afbreuk aan het karakter van de omgeving.
- **Parkeerdruk:**  
De parkeerdruk ter plaatse is beoordeeld en meegewogen. De aanwijzing van twee parkeerplaatsen voor elektrisch laden leidt niet tot een zodanige aantasting van de parkeersituatie dat van plaatsing moet worden afgezien. Daarbij is in aanmerking genomen dat elektrische voertuigen reguliere parkeerplaatsen vervangen en dat het effect voornamelijk leidt tot een verschuiving binnen de bestaande parkeervraag.
- **Laadbehoefte:**  
Uit gebruiksgegevens van nabijgelegen laadpalen blijkt dat sprake is van intensief gebruik en beperkte beschikbaarheid. Hiermee is de noodzaak tot uitbreiding van laadcapaciteit op deze locatie voldoende aangetoond.

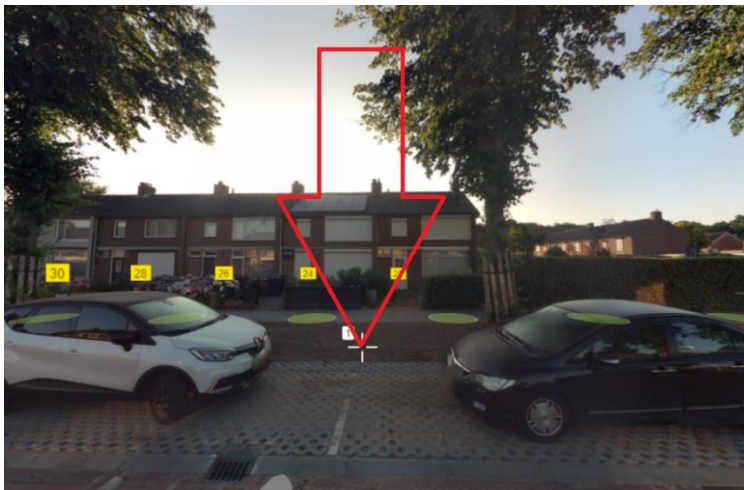
### **Aantal parkeerplaatsen**

Bij deze laadlocatie worden twee parkeerplaatsen aangewezen voor het opladen van elektrische voertuigen. Dit sluit aan bij de technische capaciteit van de laadpaal (twee laadpunten) en voorkomt inefficiënt gebruik van de laadvoorziening.

#### **4. Halsteren, 4661 CH, Burgemeester Elkhuisenlaan ter hoogte van nummer 21**



Bovenaanzicht



Zijaanzicht

### **Belangenafweging (locatie)**

Bij de keuze voor deze locatie zijn de volgende aspecten meegewogen:

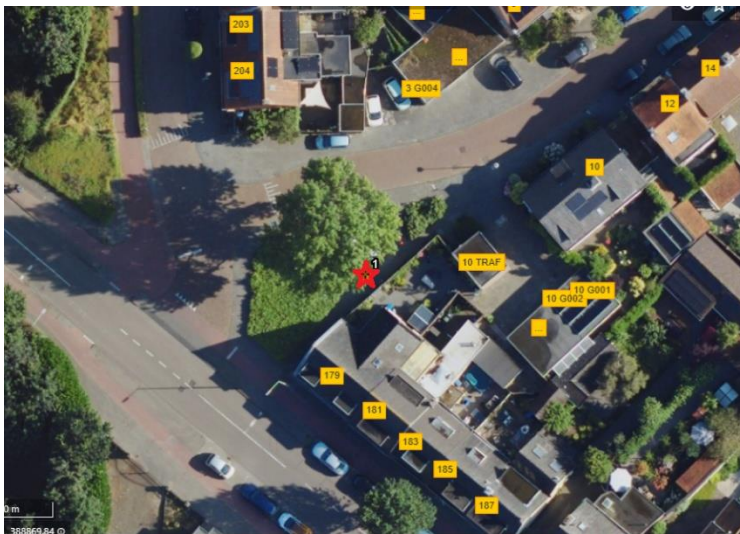
- **Verkeersveiligheid:**  
De plaatsing van de laadpaal en het reserveren van parkeerplaatsen heeft geen negatieve gevolgen voor de verkeersveiligheid of doorstroming. Zichtlijnen en manoeuvreerruimte blijven behouden.
- **Inpasbaarheid openbare ruimte:**  
De locatie is geschikt voor plaatsing van een laadpaal en vormt geen belemmering voor ander straatmeubilair, kabels en leidingen of overige functies in de openbare ruimte.
- **Toegankelijkheid:**  
De laadvoorziening is goed bereikbaar voor gebruikers en belemmert geen doorgang voor voetgangers, hulpdiensten of mindervaliden.
- **Groen en straatbeeld:**  
De plaatsing heeft geen onevenredige negatieve invloed op aanwezige groenvoorzieningen en doet geen afbreuk aan het karakter van de omgeving.

- **Parkeerdruk:**  
De parkeerdruk ter plaatse is beoordeeld en meegewogen. De aanwijzing van twee parkeerplaatsen voor elektrisch laden leidt niet tot een zodanige aantasting van de parkeersituatie dat van plaatsing moet worden afgezien. Daarbij is in aanmerking genomen dat elektrische voertuigen reguliere parkeerplaatsen vervangen en dat het effect voornamelijk leidt tot een verschuiving binnen de bestaande parkeervraag.
- **Laadbehoefte:**  
Uit gebruiksgegevens van nabijgelegen laadpalen blijkt dat sprake is van intensief gebruik en beperkte beschikbaarheid. Hiermee is de noodzaak tot uitbreiding van laadcapaciteit op deze locatie voldoende aangetoond.
- **Langsparkeren:**  
Hoewel het gemeentelijk plaatsingsbeleid een voorkeur uitspreekt voor plaatsing bij haakse parkeervakken, sluit het beleid plaatsing bij langsparkeren niet uit. De omstandigheid dat sprake is van langsparkeren is betrokken bij de locatieafweging. Gelet op de verkeersveiligheid, toegankelijkheid, ruimtelijke inpasbaarheid en bruikbaarheid van beide laadpunten, wordt deze locatie passend geacht.

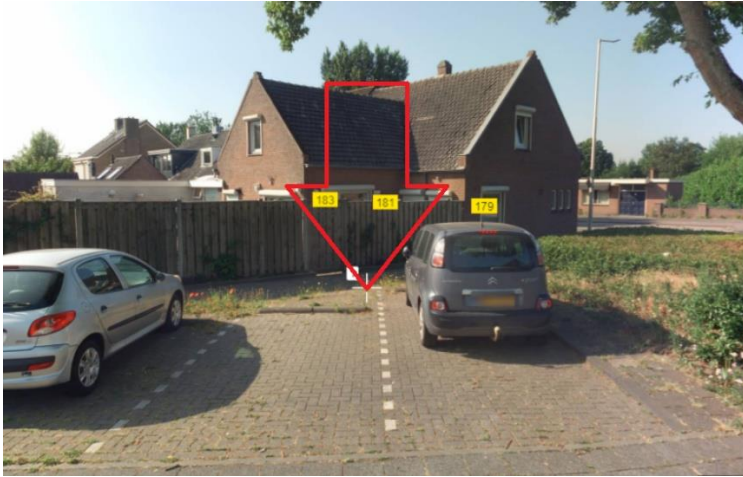
### Aantal parkeerplaatsen

Bij deze laadlocatie worden twee parkeerplaatsen aangewezen voor het opladen van elektrische voertuigen. Dit sluit aan bij de technische capaciteit van de laadpaal (twee laadpunten) en voorkomt inefficiënt gebruik van de laadvoorziening.

#### 5. Bergen op Zoom, 4624 JE, Antwerpsestraatweg ter hoogte van nummer 179



Bovenaanzicht



*Zijaanzicht*

### **Belangenafweging (locatie)**

Bij de keuze voor deze locatie zijn de volgende aspecten meegewogen:

- **Verkeersveiligheid:**  
De plaatsing van de laadpaal en het reserveren van parkeerplaatsen heeft geen negatieve gevolgen voor de verkeersveiligheid of doorstroming. Zichtlijnen en manoeuvreerruimte blijven behouden.
- **Inpasbaarheid openbare ruimte:**  
De locatie is geschikt voor plaatsing van een laadpaal en vormt geen belemmering voor ander straatmeubilair, kabels en leidingen of overige functies in de openbare ruimte.
- **Toegankelijkheid:**  
De laadvoorziening is goed bereikbaar voor gebruikers en belemmert geen doorgang voor voetgangers, hulpdiensten of mindervaliden.
- **Groen en straatbeeld:**  
De plaatsing heeft geen onevenredige negatieve invloed op aanwezige groenvoorzieningen en doet geen afbreuk aan het karakter van de omgeving.
- **Parkeerdruk:**  
De parkeerdruk ter plaatse is beoordeeld en meegewogen. De aanwijzing van twee parkeerplaatsen voor elektrisch laden leidt niet tot een zodanige aantasting van de parkeersituatie dat van plaatsing moet worden afgezien. Daarbij is in aanmerking genomen dat elektrische voertuigen reguliere parkeerplaatsen vervangen en dat het effect voornamelijk leidt tot een verschuiving binnen de bestaande parkeervraag.
- **Laadbehoefte:**  
Uit gebruiksgegevens van nabijgelegen laadpalen blijkt dat sprake is van intensief gebruik en beperkte beschikbaarheid. Hiermee is de noodzaak tot uitbreiding van laadcapaciteit op deze locatie voldoende aangetoond.

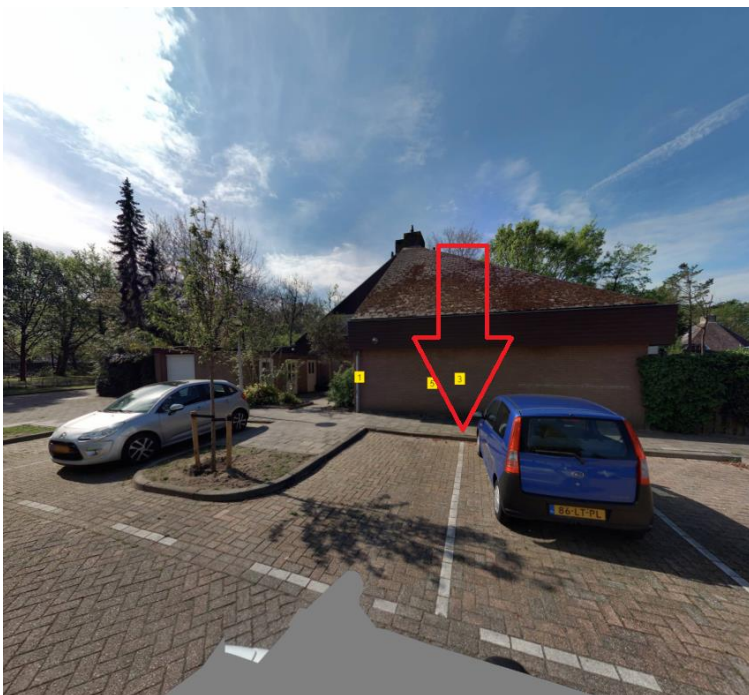
### **Aantal parkeerplaatsen**

Bij deze laadlocatie worden twee parkeerplaatsen aangewezen voor het opladen van elektrische voertuigen. Dit sluit aan bij de technische capaciteit van de laadpaal (twee laadpunten) en voorkomt inefficiënt gebruik van de laadvoorziening.

## **6. Bergen op Zoom, 4614 GW, Korenberg ter hoogte van nummer 5**



*Bovenaanzicht*



*Zijaanzicht*

### **Belangenafweging (locatie)**

Bij de keuze voor deze locatie zijn de volgende aspecten meegewogen:

- **Verkeersveiligheid:**  
De plaatsing van de laadpaal en het reserveren van parkeerplaatsen heeft geen negatieve gevolgen voor de verkeersveiligheid of doorstroming. Zichtlijnen en manoeuvreerruimte blijven behouden.
- **Inpasbaarheid openbare ruimte:**  
De locatie is geschikt voor plaatsing van een laadpaal en vormt geen belemmering voor ander straatmeubilair, kabels en leidingen of overige functies in de openbare ruimte.
- **Toegankelijkheid:**  
De laadvoorziening is goed bereikbaar voor gebruikers en belemmert geen doorgang voor voetgangers, hulpdiensten of mindervaliden.

- Groen en straatbeeld:  
De plaatsing heeft geen onevenredige negatieve invloed op aanwezige groenvoorzieningen en doet geen afbreuk aan het karakter van de omgeving.
- Parkeerdruk:  
De parkeerdruk ter plaatse is beoordeeld en meegewogen. De aanwijzing van twee parkeerplaatsen voor elektrisch laden leidt niet tot een zodanige aantasting van de parkeersituatie dat van plaatsing moet worden afgezien. Daarbij is in aanmerking genomen dat elektrische voertuigen reguliere parkeerplaatsen vervangen en dat het effect voornamelijk leidt tot een verschuiving binnen de bestaande parkeervraag.
- Laadbehoefte:  
Uit gebruiksgegevens van nabijgelegen laadpalen blijkt dat sprake is van intensief gebruik en beperkte beschikbaarheid. Hiermee is de noodzaak tot uitbreiding van laadcapaciteit op deze locatie voldoende aangetoond.

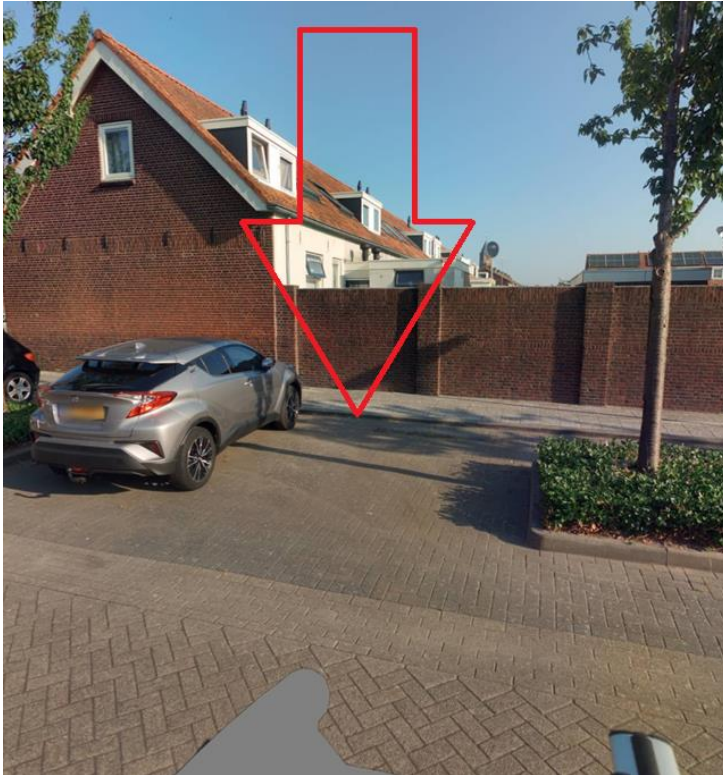
### Aantal parkeerplaatsen

Bij deze laadlocatie worden twee parkeerplaatsen aangewezen voor het opladen van elektrische voertuigen. Dit sluit aan bij de technische capaciteit van de laadpaal (twee laadpunten) en voorkomt inefficiënt gebruik van de laadvoorziening.

### 7. Bergen op Zoom, 4615 JJ, Frederik Hendrikstraat ter hoogte van nummer 21



Bovenaanzicht



*Zijaanzicht*

### **Belangenafweging (locatie)**

Bij de keuze voor deze locatie zijn de volgende aspecten meegewogen:

- **Verkeersveiligheid:**  
De plaatsing van de laadpaal en het reserveren van parkeerplaatsen heeft geen negatieve gevolgen voor de verkeersveiligheid of doorstroming. Zichtlijnen en manoeuvreerruimte blijven behouden.
- **Inpasbaarheid openbare ruimte:**  
De locatie is geschikt voor plaatsing van een laadpaal en vormt geen belemmering voor ander straatmeubilair, kabels en leidingen of overige functies in de openbare ruimte.
- **Toegankelijkheid:**  
De laadvoorziening is goed bereikbaar voor gebruikers en belemmert geen doorgang voor voetgangers, hulpdiensten of mindervaliden.
- **Groen en straatbeeld:**  
De plaatsing heeft geen onevenredige negatieve invloed op aanwezige groenvoorzieningen en doet geen afbreuk aan het karakter van de omgeving.
- **Parkeerdruk:**  
De parkeerdruk ter plaatse is beoordeeld en meegewogen. De aanwijzing van twee parkeerplaatsen voor elektrisch laden leidt niet tot een zodanige aantasting van de parkeersituatie dat van plaatsing moet worden afgezien. Daarbij is in aanmerking genomen dat elektrische voertuigen reguliere parkeerplaatsen vervangen en dat het effect voornamelijk leidt tot een verschuiving binnen de bestaande parkeervraag.
- **Laadbehoefte:**  
Uit gebruiksgegevens van nabijgelegen laadpalen blijkt dat sprake is van intensief

gebruik en beperkte beschikbaarheid. Hiermee is de noodzaak tot uitbreiding van laadcapaciteit op deze locatie voldoende aangetoond.

### Aantal parkeerplaatsen

Bij deze laadlocatie worden twee parkeerplaatsen aangewezen voor het opladen van elektrische voertuigen. Dit sluit aan bij de technische capaciteit van de laadpaal (twee laadpunten) en voorkomt inefficiënt gebruik van de laadvoorziening.

#### 8. Bergen op Zoom, 4621 EC, Ericalaan ter hoogte van nummer 29



*Bovenaanzicht*



*Zijaanzicht*

## **Belangenafweging (locatie)**

Bij de keuze voor deze locatie zijn de volgende aspecten meegewogen:

- **Verkeersveiligheid:**  
De plaatsing van de laadpaal en het reserveren van parkeerplaatsen heeft geen negatieve gevolgen voor de verkeersveiligheid of doorstroming. Zichtlijnen en manoeuvreerruimte blijven behouden.
- **Inpasbaarheid openbare ruimte:**  
De locatie is geschikt voor plaatsing van een laadpaal en vormt geen belemmering voor ander straatmeubilair, kabels en leidingen of overige functies in de openbare ruimte.
- **Toegankelijkheid:**  
De laadvoorziening is goed bereikbaar voor gebruikers en belemmert geen doorgang voor voetgangers, hulpdiensten of mindervaliden.
- **Groen en straatbeeld:**  
De plaatsing heeft geen onevenredige negatieve invloed op aanwezige groenvoorzieningen en doet geen afbreuk aan het karakter van de omgeving.
- **Parkeerdruk:**  
De parkeerdruk ter plaatse is beoordeeld en meegewogen. De aanwijzing van twee parkeerplaatsen voor elektrisch laden leidt niet tot een zodanige aantasting van de parkeersituatie dat van plaatsing moet worden afgezien. Daarbij is in aanmerking genomen dat elektrische voertuigen reguliere parkeerplaatsen vervangen en dat het effect voornamelijk leidt tot een verschuiving binnen de bestaande parkeervraag.
- **Laadbehoefte:**  
Uit gebruiksgegevens van nabijgelegen laadpalen blijkt dat sprake is van intensief gebruik en beperkte beschikbaarheid. Hiermee is de noodzaak tot uitbreiding van laadcapaciteit op deze locatie voldoende aangetoond.
- **Langsparkeren:**  
Hoewel het gemeentelijk plaatsingsbeleid een voorkeur uitspreekt voor plaatsing bij haakse parkeervakken, sluit het beleid plaatsing bij langsparkeervakken niet uit. De omstandigheid dat sprake is van langsparkeren is betrokken bij de locatieafweging. Gelet op de verkeersveiligheid, toegankelijkheid, ruimtelijke inpasbaarheid en bruikbaarheid van beide laadpunten, wordt deze locatie passend geacht.

## **Aantal parkeerplaatsen**

Bij deze laadlocatie worden twee parkeerplaatsen aangewezen voor het opladen van elektrische voertuigen. Dit sluit aan bij de technische capaciteit van de laadpaal (twee laadpunten) en voorkomt inefficiënt gebruik van de laadvoorziening.

### **9. Bergen op Zoom, 4623 RB, Klaverveldenweg ter hoogte van nummer 25**



*Bovenaanzicht*



*Zijaanzicht*

### **Belangenafweging (locatie)**

Bij de keuze voor deze locatie zijn de volgende aspecten meegewogen:

- Verkeersveiligheid:  
De plaatsing van de laadpaal en het reserveren van parkeerplaatsen heeft geen negatieve gevolgen voor de verkeersveiligheid of doorstroming. Zichtlijnen en manoeuvreerruimte blijven behouden.
- Inpasbaarheid openbare ruimte:  
De locatie is geschikt voor plaatsing van een laadpaal en vormt geen belemmering voor ander straatmeubilair, kabels en leidingen of overige functies in de openbare ruimte.

- **Toegankelijkheid:**  
De laadvoorziening is goed bereikbaar voor gebruikers en belemmert geen doorgang voor voetgangers, hulpdiensten of mindervaliden.
- **Groen en straatbeeld:**  
De plaatsing heeft geen onevenredige negatieve invloed op aanwezige groenvoorzieningen en doet geen afbreuk aan het karakter van de omgeving.
- **Parkeerdruk:**  
De parkeerdruk ter plaatse is beoordeeld en meegewogen. De aanwijzing van twee parkeerplaatsen voor elektrisch laden leidt niet tot een zodanige aantasting van de parkeersituatie dat van plaatsing moet worden afgezien. Daarbij is in aanmerking genomen dat elektrische voertuigen reguliere parkeerplaatsen vervangen en dat het effect voornamelijk leidt tot een verschuiving binnen de bestaande parkeervraag.
- **Laadbehoefte:**  
Uit gebruiksgegevens van nabijgelegen laadpalen blijkt dat sprake is van intensief gebruik en beperkte beschikbaarheid. Hiermee is de noodzaak tot uitbreiding van laadcapaciteit op deze locatie voldoende aangetoond.

### **Aantal parkeerplaatsen**

Bij deze laadlocatie worden twee parkeerplaatsen aangewezen voor het opladen van elektrische voertuigen. Dit sluit aan bij de technische capaciteit van de laadpaal (twee laadpunten) en voorkomt inefficiënt gebruik van de laadvoorziening.

### **10. Bergen op Zoom, 4616 AR, Beemdkroon ter hoogte van nummer 146**



*Bovenaanzicht*



*Zijaanzicht*

### **Belangenafweging (locatie)**

Bij de keuze voor deze locatie zijn de volgende aspecten meegewogen:

- **Verkeersveiligheid:**  
De plaatsing van de laadpaal en het reserveren van parkeerplaatsen heeft geen negatieve gevolgen voor de verkeersveiligheid of doorstroming. Zichtlijnen en manoeuvreerruimte blijven behouden.
- **Inpasbaarheid openbare ruimte:**  
De locatie is geschikt voor plaatsing van een laadpaal en vormt geen belemmering voor ander straatmeubilair, kabels en leidingen of overige functies in de openbare ruimte.
- **Toegankelijkheid:**  
De laadvoorziening is goed bereikbaar voor gebruikers en belemmert geen doorgang voor voetgangers, hulpdiensten of mindervaliden.
- **Groen en straatbeeld:**  
De plaatsing heeft geen onevenredige negatieve invloed op aanwezige groenvoorzieningen en doet geen afbreuk aan het karakter van de omgeving.
- **Parkeerdruk:**  
De parkeerdruk ter plaatse is beoordeeld en meegewogen. De aanwijzing van twee parkeerplaatsen voor elektrisch laden leidt niet tot een zodanige aantasting van de parkeersituatie dat van plaatsing moet worden afgezien. Daarbij is in aanmerking genomen dat elektrische voertuigen reguliere parkeerplaatsen vervangen en dat het effect voornamelijk leidt tot een verschuiving binnen de bestaande parkeervraag.
- **Laadbehoefte:**  
Uit gebruiksgegevens van nabijgelegen laadpalen blijkt dat sprake is van intensief gebruik en beperkte beschikbaarheid. Hiermee is de noodzaak tot uitbreiding van laadcapaciteit op deze locatie voldoende aangetoond.

### **Aantal parkeerplaatsen**

Bij deze laadlocatie worden twee parkeerplaatsen aangewezen voor het opladen van elektrische voertuigen. Dit sluit aan bij de technische capaciteit van de laadpaal (twee laadpunten) en voorkomt inefficiënt gebruik van de laadvoorziening.