

Bijlage Nota Participatiebeleid: Routeplanner Participatie

Routeplanner Participatie - ga in gesprek met belang- hebbenden

Een goed initiatief vraagt om samenwerking en afstemming met inwoners, ondernemers, overheid en andere organisaties.

Wat is participatie?

Het bij elkaar brengen van kennis, ervaringen, perspectieven, belangen en creativiteit van inwoners of andere betrokkenen. Dit betekent niet dat alle partijen het met elkaar eens moeten worden. Dat is niet het doel van participatie. Participatie betekent dat belanghebbenden deelnemen aan het initiatief.

Waarom doen we dit?

1. Plannen verrijken en verbeteren met de inbreng van belanghebbenden.
2. Betere besluitvorming omdat alle belangen in beeld zijn en er met deze belangen rekening gehouden kan worden.

Participatie in vier stappen

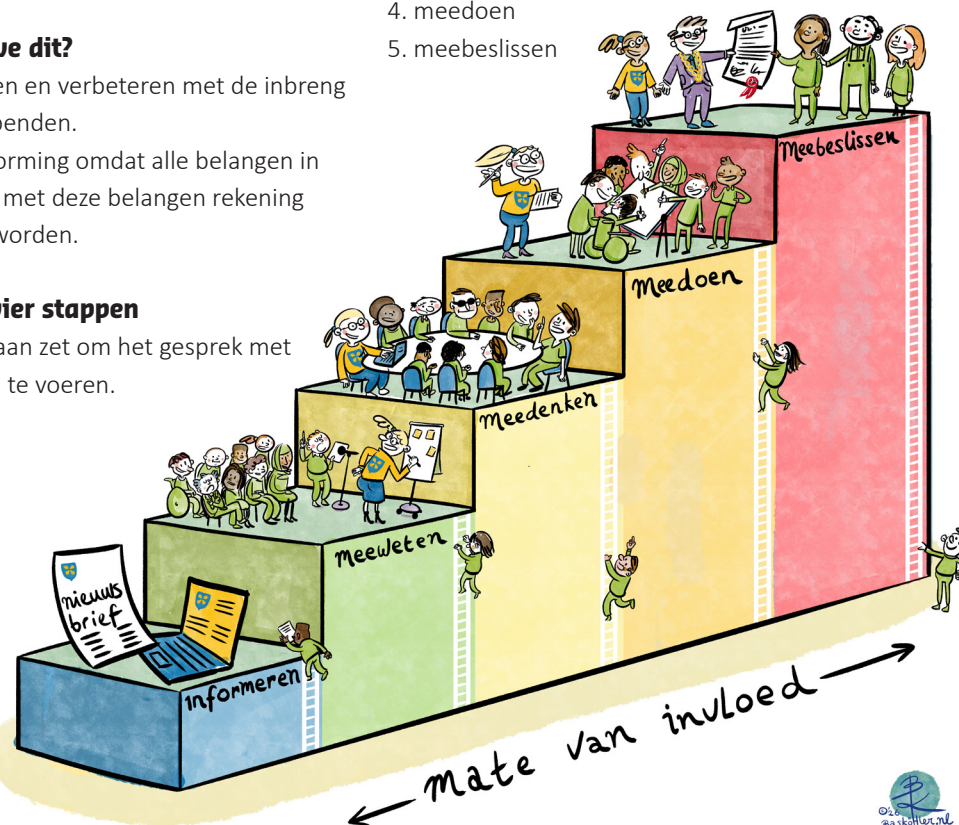
Initiatiefnemer is aan zet om het gesprek met belanghebbenden te voeren.

Dit proces bestaat uit 4 stappen.

1. Bepaal het participatieniveau

Op basis van de invloed van het initiatief op de omgeving bepaalt de initiatiefnemer het participatieniveau. Hilversum kent vijf niveaus:

1. informeren
2. meeweten
3. meedenken
4. meedoen
5. meebeslissen



Een grote invloed van het initiatief op belanghebbenden en/of de omgeving vraagt om een hoog participatieniveau. Bij het maken van deze keuze wordt bepaald of het participatieniveau passend is bij het initiatief.

2. Maak een participatieplan waarin staat:

- het participatieniveau met argumentatie voor deze keuze,
- wie de belanghebbenden zijn,
- wat de initiatiefnemer organiseert om het gesprek aan te gaan met belanghebbenden,
- hoe en wanneer de belanghebbenden betrokken worden,
- wat er gebeurt met hun inbreng,
- hoe verslaglegging van deze stappen plaatsvindt.

3. Plan uitvoeren

Het participatieplan, eventueel aangevuld met toevoegingen vanuit de Gemeente Hilversum, wordt uitgevoerd. De initiatiefnemer is verantwoordelijk voor deze uitvoering.

4. Verslag maken

De acties die ondernomen zijn in het participatieproces en de resultaten van deze acties worden vastgelegd in een participatieverslag.

Stap 1. Bepaal het participatieniveau

De eerste stap in de participatieparagraaf is het bepalen van het participatieniveau. Hilversum kent vijf participatieniveaus. Per initiatief wordt door de initiatiefnemer gekeken welk niveau het beste bij het initiatief past. Een grotere invloed van het initiatief op belanghebbenden en/of de omgeving vraagt om een hoger participatieniveau. Het is ook belangrijk dat het gekozen participatieniveau passend is bij het initiatief. De onderstaande uitleg kan helpen in het maken van de keuze voor het juiste participatieniveau.

1. Informeren

Hoewel goede informatievoorziening een belangrijke voorwaarde is voor participatie, wordt 'informeren' zelf niet beschouwd als een participatievorm. De reden hiervoor is dat informeren de basisvoorwaarde is bij ieder participatieproces.

2. Meeweten

Meeweten betekent: goed geïnformeerd zijn. Iedereen die geraakt wordt door een besluit, heeft recht op duidelijke en toegankelijke informatie. Dat doen we op een manier die past bij het onderwerp. Gaat het om een groot project met gevolgen voor een buurt? Dan wordt een participatieproces in gang gezet waar inwoners in mee kunnen denken, praten en doen. Gaat het om kleinere werkzaamheden, zoals onderhoud aan de straat? Dan kan een bewonersbrief voldoende zijn. Meeweten is meer dan alleen informeren — het vormt de basis voor gelijkwaardige participatie. Daarom zorgen we voor transparante communicatie, begrijpelijke informatie en toegankelijke kanalen.

3. Meedenken

Bij meedenken vragen we inwoners, ondernemers en andere betrokkenen om hun ideeën, ervaringen en adviezen. Het doel is om beter te begrijpen wat er speelt, welke belangen er zijn en welke oplossingen bewoners zien. De gemeente houdt de regie, maar neemt de inbreng serieus en weegt deze zorgvuldig mee in de besluitvorming.

4. Meedoen

Meedoen (ook wel co-creëren) betekent: echt samen aan de slag. Inwoners denken niet alleen mee, maar werken actief mee aan oplossingen. Dat kan in de vorm van ontwerpateliers, werkgroepen of co-creatie-bijeenkomsten. De eindverantwoordelijkheid blijft bij het bestuur, maar het proces is een gezamenlijk product. Zoals bij het opnieuw inrichten van pleinen of parken, of het maken van afspraken met ondernemers in een buurt. Hier geldt: samen maken we Hilversum mooier.

5. Meebeslissen

Bij meebeslissen hebben inwoners daadwerkelijk zeggenschap over de uitkomst. De gemeente stelt kaders vast, maar de beslissingen binnen die kaders worden door de participanten zelf genomen. Dat vraagt vertrouwen, duidelijke afspraken en gedeelde verantwoordelijkheid. Het gaat vaak om kleinschalige initiatieven, bijvoorbeeld buurtgroenprojecten of bewonersinitiatieven. Als de gemeente meedoet met een initiatief van inwoners – is meebeslissen *altijd* het uitgangspunt. Zo groeit in Hilversum een cultuur waarin inwoners, organisaties en gemeente samen eigenaarschap dragen voor hun leefomgeving.

Stap 2. Maken van een participatieplan

Naast het bepalen van het participatieniveau maakt de initiatiefnemer een participatieplan. Daarin staat beschreven hoe de initiatiefnemer het participatieproces gaat inrichten. Advies over het opstellen van het plan door de participatiecoördinator van Gemeente Hilversum is mogelijk via participatie@hilversum.nl. De onderstaande onderdelen zijn de minimale eisen aan het participatieplan.

Motivatie voor keuze participatieniveau

Motiveer waarom het gekozen participatieniveau past bij het initiatief. Leg hierbij de keuze uit op basis van de invloed van het initiatief op de omgeving en de belanghebbenden, waarom het gekozen participatieniveau passend is.

Wie zijn de belanghebbenden?

Geef aan wie de belanghebbenden van het initiatief zijn. Belanghebbenden zijn personen of organisaties die geraakt worden door het initiatief. Hoeveel personen of organisaties betrokken zijn, hangt af van het initiatief.

Wat gaat de initiatiefnemer organiseren?

Geef aan welke activiteiten de initiatiefnemer wil organiseren om participatie mogelijk te maken. Vermeld hierbij voor wie deze activiteiten zijn en wat het doel van elke activiteit is.

Hoe en wanneer belanghebbenden betrekken?

Geef aan op welke manier belanghebbenden worden betrokken en houd daarbij rekening met het gekozen participatieniveau.

Geef daarnaast aan *wanneer* belanghebbenden worden betrokken. Bij een hoger participatieniveau is het belangrijk dat belanghebbenden vroeg bij het initiatief betrokken worden. Geef verder aan op welke wijze communicatie met de belanghebbenden plaats gaat vinden. Dit kan zijn via brief, e-mail of door bij de belanghebbenden langs te gaan.

Wat gebeurt er met de inbreng van belanghebbenden?

Geef in het participatieplan aan hoe de inbreng van belanghebbenden verwerkt gaat worden. Houd hierbij rekening met het eerder gekozen participatieniveau.

Hoe vindt de verslaglegging plaats?

Geef aan hoe alle acties die door de initiatiefnemer worden ondernomen in het participatieproces en de hieruit voortvloeiende resultaten worden vastgelegd. Wat er in het participatieverslag moet staan, komt bij stap 4 aan bod. Het participatieplan wordt toegevoegd bij het initiatiefplan dat de initiatiefnemer indient bij de Gemeente Hilversum.

Stap 3. Uitvoeren participatieplan

Initiatiefnemer bespreekt het initiatiefplan met de Gemeente Hilversum. De gemeente kan advies geven op het participatieplan door middel van extra aanvullingen. Deze extra aanvullingen voegt de initiatiefnemer dan toe aan het participatieplan. De initiatiefnemer is verantwoordelijk voor de uitvoering van het participatieplan.

Het participatieplan geeft richting. Dit betekent dat er gedurende het proces ruimte moet zijn om af te wijken van dit plan. Dit moet wel gebeuren in overleg met de belanghebbenden.

Bij het uitvoeren van het participatieplan kunnen de volgende succesfactoren helpen:

- Start dáár waar het initiatief plaats gaat vinden: zo vroeg mogelijk een open en actief gesprek met belanghebbenden. Dit zijn de mensen die gevolgen ondervinden van het initiatief. Maar ook de mensen met specialistische kennis, zoals de gemeente, belangenverenigingen en andere partijen.
- Spelregels: helderheid creëren over spelregels in bijeenkomsten, duidelijkheid over het proces, rollen en communicatie.
- Focus op het doel van het initiatief. Stel gezamenlijk vast waar het initiatief aan bijdraagt, zodat deelnemers hun belangen en kennis kunnen delen.
- Alle belangen en perspectieven in beeld: alle informatie wordt besproken en meningen worden gedeeld.
- Verbinden & verbeteren: dat betekent zoeken naar de overeenstemming in de verschillende meningen en perspectieven die belanghebbenden hebben. Gebruik deze perspectieven om het plan te verbeteren.
- Ieders bijdrage: bespreek wat ieders bijdrage kan zijn. Iedereen die belanghebbende is doet mee. Daarom is het belangrijk om naar ieders bijdrage te luisteren.

Stap 4. Participatieverslag maken

De acties die ondernomen zijn in het participatieproces en de resultaten van deze acties worden vastgelegd in een participatieverslag.

Dit verslag bevat tenminste:

- het gekozen participatieniveau en de motivatie voor deze keuze;
- het participatieplan;
- een overzicht van het aantal betrokken belanghebbenden;
- de door belanghebbenden ingebrachte meningen en standpunten, ideeën;
- de motivering hoe deze meningen, standpunten en ideeën zijn verwerkt.

Wie stelt het participatieverslag vast en hoe wordt participatie getoetst?

De initiatiefnemer stelt het participatieverslag op en legt het voor aan betrokken belanghebbenden. Bij een verschil van mening over de verslaglegging wordt de alternatieve tekst opgenomen als aanvulling bij het participatieverslag. Het participatieverslag wordt door de gemeente Hilversum meegenomen in de beoordeling van jouw initiatief. De gemeente beoordeelt of jij als initiatiefnemer het stappenplan zorgvuldig hebt gevolgd.

Zienswijze- en bezwaar-/beroepsprocedure

Participatie geldt in de fase voorafgaand aan de besluitvorming. De wettelijke zienswijze- en bezwaar-/beroepsprocedure komt hierdoor niet te vervallen. Het blijft daardoor mogelijk dat zienswijze/bezwaar ingediend kan worden tegen een bestemmingsplan, omgevingsplan of een verleende vergunning.

Wie zijn belanghebbenden?

Belanghebbenden zijn personen of organisaties die geraakt worden door het initiatief. Hoeveel personen en/of organisaties betrokken zijn, hangt af van het initiatief.

Hulpvragen

De volgende vragen kunnen helpen bij het bepalen wie de belanghebbenden van het initiatief zijn.

Wat is de reikwijdte van het initiatief?

Hoeveel belanghebbenden worden door het initiatief geraakt? Het initiatief kan een grote impact hebben op een gebied en daardoor veel personen, bedrijven en organisaties raken. Het is daarom belangrijk om goed in kaart te brengen wie de belanghebbenden van het initiatief zijn.

Welke expertise kan verrijken en verbeteren?

Door de kennis van de belanghebbenden aan het initiatief te verbinden, kan dit initiatief worden verrijkt of verbeterd. Ga daarom na welke expertises jouw initiatief zouden kunnen verbeteren (zoals specialistische belangenorganisaties, kennisinstituten, ondernemers, medewerkers gemeente en ervaringsdeskundigen).

Voorbeelden van belanghebbenden

De onderstaande lijst geeft een voorbeeld van belanghebbenden die bij het initiatief betrokken zouden kunnen worden:

- buurtbewoners;
- verenigingen en andere vertegenwoordiging van inwoners;
- bedrijven;
- belangenorganisaties;
- jongeren en kinderen;
- kennisinstituten;
- natuurverenigingen;
- andere overheidsorganisaties zoals het waterschap;
- overheidsinstanties zoals de brandweer en de GGD.

Colofon

© Gemeente Hilversum 2026

Vormgeving:

Studio Pietje Precies

Illustraties:

Ronald van der Heide, Bas
Kohler, Suus van den Akker

Meer informatie:

Gemeente Hilversum
Dudokpark 1
1217 JE Hilversum

[hilversum.nl](https://www.hilversum.nl)

