

Rapport 21800069.M04

ForFarmers te Deventer
Bijlage M04
Informatie behorend bij aanvraag revisievergunning

Rapport 21800069.M04

ForFarmers te Deventer
Bijlage M04
Informatie behorend bij aanvraag revisievergunning

Datum:
3 februari 2022

Opdrachtgever: ForFarmers Nederland B.V. Deventer
[REDACTED]
Roermondstraat 4 & 10
7418 CP Deventer
[REDACTED]

Auteur:
[REDACTED]

Goedgekeurd:
[REDACTED]
[REDACTED]



INHOUD	PAGINA
1. NIET-TECHNISCHE SAMENVATTING	3
2. INLEIDING	4
2.1 Overzicht vigerende vergunningen	4
2.2 Aanvrager en contactpersoon	4
3. BESCHRIJVING INRICHTING	5
3.1 Aard van de inrichting	5
3.2 Situering van de inrichting	5
3.3 Indeling van de inrichting	5
3.4 Bedrijfstijden	6
4. BELEID EN REGELGEVING	6
4.1 Activiteitenbesluit	6
4.2 Waterwet	6
4.3 Besluit Milieueffectrapportage	6
4.4 Bestemmingsplan	7
4.5 RIE/BBT	7
4.6 Landelijk afvalbeheerplan	7
4.7 Wet natuurbescherming	8
4.8 Zeer zorgwekkende stoffen	8
5. BESCHRIJVING ACTIVITEITEN	9
5.1 Aangevraagde capaciteit	9
5.2 Het productieproces diervoeders	9
5.3 Nevenactiviteiten	11
6. MILIEUASPECTEN	12
6.1 Bodem	12
6.2 Water	12
6.3 Afvalstoffen	12
6.4 Lucht	13
6.5 Geluid	15
6.6 Energie	16
6.7 Externe veiligheid en brandveiligheid	16
6.8 Ongewone voorvallen	16
6.9 Milieuzorg	18



1. NIET-TECHNISCHE SAMENVATTING

ForFarmers Nederland B.V. (vanaf hier ForFarmers) is een internationaal opererende diervoederproducent die diverse soorten diervoeders produceert. De aanvoer van de grond- en hulpstoffen gebeurt grotendeels per schip en verder per as. De afvoer van de producten gebeurt geheel met vrachtwagens. Binnen de fabriek worden de grondstoffen gemalen en gemengd en vervolgens kan het diervoer worden geperst.

ForFarmers wil met voorliggende aanvraag voor haar fabrieken aan de Roermondstraat 4 en 10, één gezamenlijke revisievergunning aanvragen. In het verleden zijn aparte vergunningen verleend voor Roermondstraat 4 en 10.

NB: binnen ForFarmers staat de locatie Roermondstraat 4 bekend als "Deventer 4" en Roermondstraat 10 als "Deventer 10". In de aanvraag wordt deze terminologie aangehouden.

De milieuaspecten inclusief een korte omschrijving van de maatregelen om milieueffecten zo klein mogelijk te houden, zijn opgenomen in onderstaande tabel.

Tabel 1: milieuaspecten en maatregelen

Milieuaspect	Maatregelen om milieueffecten zo klein mogelijk te houden
Bodem	Het bodemrisico is voor de aanvraag revisievergunning vastgesteld aan de hand van de bodemrisicochecklist (BRCL) van de Nederlandse Richtlijn Bodembescherming (NRB). Voor een aantal bovengrondse opslagtanks worden maatwerkvoorschriften op grond van het Activiteitenbesluit gevraagd. Bij deze tanks en alle overige potentieel bodembedreigende activiteiten binnen de inrichting wordt een verwaarloosbaar bodemrisico bereikt.
(Afval)water	Afvalwater wordt afgevoerd via het gemeenteriool. De hoeveelheid afvalwater is beperkt doordat het merendeel van het water wordt omgezet in stoom en in het product wordt gebracht.
Afvalstoffen	Binnen het bedrijf ontstaan relatief weinig afvalstoffen. Door intern hergebruik van overgelopen product/afgezogen gruis en preventie van verpakkingsafval door gebruik van bulkgoederen wordt de hoeveelheid afval tot een minimum beperkt. Bepaalde grondstoffen die ForFarmers verwerkt, worden wettelijk aangemerkt als afvalstoffen. Er worden uitsluitend grond- en hulpstoffen verwerkt die wettelijk zijn toegestaan door het productschap diervoeder.
Lucht	De emissiepunten zijn voorzien van filters om de stofemissie zoveel mogelijk te beperken. Uit het onderzoek luchtkwaliteit blijkt dat voor de aangevraagde bedrijfssituatie geconcludeerd kan worden dat deze niet in betekenende mate (NIBM) bijdraagt aan de luchtkwaliteit en er op grond daarvan voldaan wordt aan alle luchtkwaliteitseisen.
Geur	De uitlaten van de koelers zijn in het verleden op beide fabrieken reeds samengevoegd tot een centrale schoorsteen. Uit het geuronderzoek blijkt dat door het verhogen van de schoorsteen met 10 meter op Deventer 10, de geuremissie in de aan te vragen situatie voldoet aan het aanvaardbaar hinderniveau van 1,4 oue/m ³ als 98-percentiel ter plaatse van geurgevoelige objecten.
Geluid	Er zijn diverse geluidreducerende maatregelen uitgevoerd. Deze zijn opgenomen in het akoestisch onderzoek. De geluidemissie wordt voorgelegd aan de zonebeheerder om te toetsen of deze voldoet aan de beschikbare geluidruimte in het zonemodel.



Milieuaspect	Maatregelen om milieueffecten zo klein mogelijk te houden
Energie	Het energieverbruik hangt rechtstreeks samen met het productieproces. Door technische maatregelen en good housekeeping wordt getracht het energieverbruik zoveel mogelijk te beperken. ForFarmers beschikt over een goedgekeurd EEP waarin energiebesparende maatregelen zijn opgenomen.
Veiligheid	Binnen de inrichting zijn diverse maatregelen getroffen om de kans op brand- en stofexplosies te minimaliseren. Daarnaast is er een zone-indeling conform de ATEX-richtlijn opgesteld. Gevaarlijke stoffen worden conform de desbetreffende PGS-richtlijn opgeslagen.

2. INLEIDING

ForFarmers is een internationaal opererende diervoederproducent die diverse soorten diervoeders produceert. Met de voorliggende aanvraag wil ForFarmers de vigerende vergunningen voor haar productielocaties in Deventer actualiseren en diverse wijzigingen ten opzichte van de vigerende vergunningen formaliseren. Deze aanvraag beschrijft de gehele inrichting van Deventer 4 en 10 samen.

2.1 Overzicht vigerende vergunningen

Tabel 2: vigerende vergunningen Deventer 4

Datum	Bevoegd gezag	Kenmerk	Titel vergunning
08-11-2004	Provincie Overijssel	RMW/MIL/01.17718	Revisievergunning Wet milieubeheer Deventer 4
23-03-2009	Provincie Overijssel	RS/VT/VG/131192	Veranderingsvergunning Wet milieubeheer Deventer 4
24-07-2018	Provincie Overijssel	Z2018-00003496	Milieuneutrale wijziging Deventer 4

Tabel 3: vigerende vergunningen Deventer 10

Datum	Bevoegd gezag	Kenmerk	Titel vergunning
13-07-1994	Provincie Overijssel	MMI 94/3399	Revisievergunning Hinderwet/Wet geluidshinder Silogebouw (SEM silo) Deventer 10
23-08-1994	Gemeente Deventer	MA-mb/93.20486150	Revisievergunning Wm diervoederfabriek Deventer 10
08-01-2001	Gemeente Deventer	RMW/M/00.22210	Melding centrale uitlaat perslijnen Deventer 10

2.2 Aanvrager en contactpersoon

De vergunning wordt aangevraagd voor ForFarmers locatie Deventer. De aanvrager is [REDACTED] milieucoördinator bij ForFarmers Nederland B.V.

Zoals opgenomen in het omgevingsloket online (OLO) is [REDACTED] (bedrijfsleider vestiging Deventer) opgenomen als contactpersoon voor het bevoegd gezag. De feitelijke leiding van alle milieu gerelateerde activiteiten vallen eveneens onder de verantwoordelijkheid van [REDACTED].



3. BESCHRIJVING INRICHTING

3.1 Aard van de inrichting

ForFarmers is diervoederbedrijf dat diverse soorten diervoeders produceert. De inrichting in Deventer is één van de productielocaties in Nederland. De inrichting valt onder de volgende categorieën van bijlage I behorende bij het Besluit Omgevingsrecht:

Tabel 4: categorie-indeling Bor

Categorie	
9.1	Inrichtingen voor: e. het vervaardigen, bewerken, verwerken, opslaan of overslaan van voedingsmiddelen voor dieren of grondstoffen daarvoor;
9.4	Als categorieën vergunningplichtige inrichtingen als bedoeld in artikel 2.1, tweede lid, van dit besluit, worden inrichtingen aangewezen voor: a. het vervaardigen of bewerken van voedingsmiddelen voor dieren met uitzondering van het vervaardigen of bewerken van voedingsmiddelen voor dieren die binnen die inrichting worden gehouden, en hondenklieven;
28.4	Onverminderd de artikelen 3.3, eerste lid, tweede volzin, en 6.7, eerste lid, derde volzin, zijn gedeputeerde staten bevoegd te beslissen op een aanvraag om een omgevingsvergunning of omtrent een verklaring van geen bedenkingen ten aanzien van inrichtingen, behorende tot deze categorie, voor zover het betreft inrichtingen voor: a. het opslaan van de volgende afvalstoffen: 6. andere dan de onder 1° tot en met 5° genoemde van buiten de inrichting afkomstige afvalstoffen met een capaciteit ten aanzien daarvan van 1.000 m ³ of meer.

Omdat de inrichting valt onder categorie 28.4 van het Bor, in combinatie met het feit dat de inrichting onder categorie 6.4b van de RIE valt, is de provincie Overijssel het bevoegd gezag.

3.2 Situering van de inrichting

De inrichting ligt op het geluidgezoneerde 'Bedrijventerrein Bergweide', langs het Basiskanaal en het Overijssels kanaal. Dit industrieterrein is gelegen in het havengebied van Deventer aan de zuidkant van Deventer. Een situatietekening is bijgevoegd als bijlage M02.

Het dichtstbijzijnde Natura 2000-gebied is het gebied de Rijntakken aan de oevers van de IJssel, gelegen op 1,4 kilometer van de inrichting.

3.3 Indeling van de inrichting

De inrichting bevat de volgende bedrijfsonderdelen:

- Productiegebouw inclusief opslagvoorzieningen op Deventer 4 en een separaat productiegebouw met eigen opslagvoorzieningen op Deventer 10;
- Loskraan met bunker op Deventer 4 en separaat op Deventer 10;
- Twee uitpandige stortputten op Deventer 4 en één op Deventer 10;
- Ketelhuis op Deventer 4 en separaat op Deventer 10;
- Opslagloods en werkplaats TD tussen Deventer 4 en 10 in;



- Kantoor op Deventer 4 en separaat op Deventer 10;
- Weegbruggen op Deventer 4 en 10.

Voor de indeling van de inrichting wordt verwezen naar de plattegrondtekeningen in bijlage M03.

3.4 Bedrijfstijden

In deze aanvraag is uitgegaan van een volcontinue in bedrijfsvoering omdat dit maatgevend is voor het beoordelen van de milieuaspecten. Voor een nadere beschrijving van de bedrijfstijden wordt verwezen naar het akoestisch onderzoek in bijlage M10.

4. BELEID EN REGELGEVING

4.1 Activiteitenbesluit

ForFarmers is een type C-inrichting. Bepaalde onderdelen van het Activiteitenbesluit zijn op deze inrichtingen van toepassing. Voor ForFarmers gaat het om de volgende onderdelen:

- § 2.3 Lucht en geur
- § 2.4 Bodem
- § 3.1.3 Lozen van hemelwater, dat niet afkomstig is van een bodembeschermende voorziening.
- § 3.2.1 In werking hebben van een stookinstallatie, niet zijnde een grote stookinstallatie.
- § 3.4.3 Opslaan en overslaan van goederen.
- § 3.4.9 Opslaan van gasolie, smeerolie of afgewerkte olie in een bovengrondse opslagtank

Ook zijn de onderdelen §2.1 Zorgplicht, §2.2 Lozingen van toepassing op de hierboven genoemde activiteiten uit hoofdstuk 3 van Activiteitenbesluit.

4.2 Waterwet

Er vindt geen rechtstreekse lozing van verontreinigd hemelwater en/of afvalwater op het oppervlaktewater plaats. De inrichting valt daarom niet onder de werkingssfeer van de Waterwet.

4.3 Besluit Milieueffectrapportage

Bepaalde grondstoffen die ForFarmers verwerkt, zoals schroten, worden juridisch aangemerkt als afvalstoffen. Hierbij wordt opgemerkt dat deze 'afvalstoffen' niet onder euralcode worden aangeleverd. Bij de toeleveranciers worden deze stoffen als product afgevoerd en bij ForFarmers komen ze als grondstof binnen. Desondanks wordt ForFarmers juridisch beschouwd als afvalstoffenverwerker.

Binnen het besluit milieueffectrapportage vervult categorie D 18.1 een vangnetfunctie en het begrip 'verwijdering' omvat binnen het besluit MER ook nuttige toepassing.

Op grond van bovenstaande kunnen de voorgenomen activiteiten van ForFarmers worden geschaard onder categorie D18.1 van het Besluit m.e.r. Er is een aanmeldingsnotitie m.e.r.



opgesteld en aangeboden aan het bevoegd gezag. Het bevoegd gezag heeft op 25 oktober 2021 besloten dat geen volledig milieueffectrapport hoeft te worden opgesteld. Het besluit op de aanmeldingsnotitie is als bijlage M17 bij de aanvraag gevoegd.

4.4 Bestemmingsplan

Voor de inrichting is het bestemmingsplan 'Bergweide, Kloosterlanden - Hanzepark, Veenoord' van kracht. Door de aangevraagde wijzigingen is er sprake van een afwijking van de bouwhoogte. Dit wordt middels artikel 2.12 lid 1 onder a, sub 2 van de Wabo geformaliseerd, omdat dit wordt genoemd in bijlage II, artikel 4 van het Besluit omgevingsrecht (de zogenaamde kruimelgevallenlijst van het Besluit omgevingsrecht).

4.5 RIE/BBT

De inrichting valt onder categorie 6.4b van bijlage I van de Richtlijn Industriële Emissies. Er worden voornamelijk plantaardige grondstoffen verwerkt voor de fabricage van voeder met een productiecapaciteit van meer dan 300 ton per dag.

De BBT-conclusies waaraan de activiteiten moeten voldoen, worden vastgesteld middels een Besluit van de Europese Commissie. De voor ForFarmers relevante BBT-referentiedocumenten zijn de:

- BREF Voedingsmiddelen en zuivel;
- BREF Op- en overslag bulkgoederen;
- BREF Energie-efficiëntie.

De bovenstaande BBT toetsen zijn terug te vinden in bijlage M14. Er is geen toetsing uitgevoerd aan de BREF Energie-efficiëntie. Omdat ForFarmers onder de verplichting van de EED-audit valt, wordt via deze audit al in energie-efficiëntie voorzien.

De activiteiten dienen te voldoen aan de Beste Beschikbare Technieken (BBT). De overige hoofdstukken III t/m VI van de RIE zijn niet van toepassing op de activiteiten van ForFarmers.

Verder zijn in bijlage I van de Ministeriële Regeling Omgevingsrecht (MOR) de Nederlandse BBT-documenten aangewezen waaraan elke inrichting moet voldoen. De activiteiten voldoen aan de relevante Nederlandse BBT-documenten NRB, PGS-15 en de BREF-oplegnotities.

4.6 Landelijk afvalbeheerplan

De doelmatigheid van de activiteiten is getoetst aan het Landelijk afvalbeheerplan (LAP). Hierin worden de doelstellingen en uitgangspunten van het afvalstoffenbeleid beschreven. Inmiddels is het LAP3 van kracht, dat geldig is tot en met 2023.

In het LAP3 wordt gewerkt met een voorkeursvolgorde voor afvalbeheer. Deze voorkeursvolgorde is leidend voor het Nederlandse afvalbeheerbeleid en bestaat uit de volgende stappen:

- a. Preventie;
- b. Voorbereiding voor hergebruik;
- c. Recycling:
 1. recycling van het oorspronkelijke functionele materiaal in een gelijke of vergelijkbare toepassing;



2. recycling van het oorspronkelijke functionele materiaal in een niet gelijke of vergelijkbare toepassing;
3. chemische recycling;
- d. Andere nuttige toepassing, waaronder energierecuperatie;
- e. Verwijdering:
 1. verbranden als vorm van verwijdering;
 2. storten of lozen.

Voor diervoeder is sectorplan 03 van toepassing. De toetsing aan het LAP3 is uitgevoerd in bijlage M16.

4.7 Wet natuurbescherming

Bij de activiteiten van ForFarmers komen emissies vrij van stikstofoxiden en (in zeer beperkte mate) van ammoniak die als depositie neerslaan op omliggende Natura 2000-gebieden. Per 10 december 2019 zijn door de provincie Overijssel beleidsregels vastgesteld waarmee bepaald kan worden of de depositie vergunningplichtig is in het kader van de Wet natuurbescherming en op welke invulling gegeven kan worden aan de vergunningplicht.

Op basis van de beleidsregels is voor de aangevraagde activiteiten de stikstofdepositie in de beoogde situatie berekend. Deze is groter dan 0,00 mol/ha/jaar waarmee ForFarmers vergunningplichtig is.

De aanvraag in het kader van de Wet Natuurbescherming wordt in een apart traject doorlopen. Op 11 september 2020 is een vergunning verleend. Deze is ter informatie als bijlage M08 aan de aanvraag toegevoegd.

4.8 Zeer zorgwekkende stoffen

Zeer Zorgwekkende Stoffen (ZZS) zijn stoffen die gevaarlijk zijn voor mens en milieu. Dit kan zijn omdat ze bijvoorbeeld kankerverwekkend zijn, de voortplanting belemmeren en/of zich in de voedselketen ophopen. Het streven van het beleid rond ZZS is om deze stoffen uit de leefomgeving te weren of op een zo laag mogelijk niveau te brengen.

Voor vergunningplichtige bedrijven gelden de voorschriften uit afdeling 2.3 van het Activiteitenbesluit. Deze zijn als algemene regels van toepassing en hoeven daarom niet al voorschrift in de vergunning opgenomen te worden. De enige uitzondering zijn grote stookinstallaties en afvalverbrandingsinstallaties. Van beide is bij ForFarmers Deventer geen sprake.

ForFarmers heeft een droog productieproces. Van lozingen van ZZS naar water is geen sprake. Ten aanzien van ZZS naar lucht is een inventarisatie uitgevoerd of er stoffen aanwezig zijn die als ZZS zijn aan te merken. De aanwezigheid van de volgende soorten stoffen is geïnventariseerd:

- Premixen, mineralen, vitamines;
- Diergeneesmiddelen (niet aanwezig bij ForFarmers);
- ADR-geklasseerde stoffen;
- CMR-stoffen;
- Vloeistoffen in bulk;
- Oliën, vetten en smeermiddelen;



- Reinigingsmiddelen;
- Verf, lak en overige chemicaliën die aanwezig zijn ten behoeve van onderhoud.

Uit de inventarisatie volgt dat er geen stoffen aanwezig zijn die als ZS of potentieel ZS zijn aan te merken.

5. BESCHRIJVING ACTIVITEITEN

5.1 Aangevraagde capaciteit

Aangevraagd wordt een productiecapaciteit van 475.000 ton geperste diervoeders per jaar. Hiervan wordt 200.000 ton geproduceerd op Deventer 4 en 275.000 ton op Deventer 10. Tevens wordt de productie van 25.000 ton onverhit meelproduct aangevraagd en de op- en overslag van 10.000 ton grondstoffen. Deze laatste ondergaan geen productiebewerking.

Er wordt een flexibel pakket van productiemogelijkheden aangevraagd dat ten aanzien van het aspect geur binnen de randvoorwaarden van het informatiedocument valt. Dit kan van jaar tot jaar variëren maar is nooit hoger dan de totaal aangevraagde jaarlijkse geuremissievracht. De reden hiervoor is dat het voor ForFarmers onontbeerlijk is om in de samenstelling van het productiepakket te kunnen variëren, onder meer vanwege verschuivingen in de vraag naar soorten diervoeders bij haar afnemers.

5.2 Het productieproces diervoeders

5.2.1 Aanvoer en opslag van grond- en hulpstoffen (algemeen)

In figuur 1 (aan het einde van dit document) is de aanvoer en opslag van grond- en hulpstoffen schematisch in beeld gebracht. Binnen de inrichting worden uitsluitend grond- en hulpstoffen verwerkt die wettelijk zijn toegestaan. Hiertoe ondergaan de grondstoffen bij ontvangst een kwaliteitscontrole. De ontvangst en controle van grondstoffen is vastgelegd in de werkinstructie 'inname grondstoffen, voormengsels en additieven'.

Het merendeel van de grondstoffen wordt per schip aangevoerd. De grondstoffen worden met behulp van een loskraan vanuit het schip in een trechter gestort. Het stof dat ontstaat bij de trechter wordt afgezogen door een ventilator, voorzien van een doekfilterinstallatie. Vanuit de trechter worden de grondstoffen via een overdekt transportsysteem naar de grondstoffensilo's getransporteerd.

Het overige deel van de grondstoffen wordt per as aangevoerd. Er komen bulkwagens die stortgoed lossen in een stortput. Het stortgoed valt onder invloed van de zwaartekracht in een trechter van waaruit het materiaal vervolgens met behulp van een elevator en transportbanden naar de grondstoffensilo's wordt getransporteerd. Het stof dat ontstaat bij het storten wordt via een doekfilterinstallatie afgezogen waarna de gereinigde lucht wordt uitgeblazen. De openingen rond de bulkwagen worden door plastic flappen afgedicht.

Bulkwagens met blaasgrondstoffen zoals mineralen en premixen worden pneumatisch gelost. Deze grondstoffen worden vervolgens opgeslagen in silo's. Verdringingslucht uit de silo's wordt via een doekfilter geëmitteerd.



Vloeistoffen worden per tankwagen of per schip aangevoerd en rechtstreeks in de daarvoor bestemde tanks gepompt. Tot slot komen er nog vrachtwagens met grond- en hulpstoffen die verpakt zijn in onder andere zakken, big bags of boxcontainers. Deze vrachtwagens worden gelost met heftrucks. Zakgoed wordt met name handmatig in het proces gedoseerd. Big bags en boxcontainers worden aangesloten op het proces en automatisch gedoseerd.

5.2.2 Overslag en bewerking grondstoffen

Een deel van de grondstoffen die per schip worden aangevoerd, wordt enkel op- en overgeslagen. Afvoer van deze grondstoffen vindt plaats vanuit de opslagloods.

5.2.3 Maal-menglijn

Het processchema van de maal-menglijn is opgenomen in figuur 2. Vanuit de grondstoffen-silo's en opslagtanks start de productie van mengvoerders, door via receptuur bepaalde hoeveelheden van verschillende grondstoffen met behulp van een doseercomputer in weegbunkers af te wegen en te verzamelen tot een charge.

De charges bestaan uit componenten van verschillende grootte van afmetingen en structuren en worden door horizontaal en verticaal transport boven in de machinetoren in opslagbunkers gebracht.

Via de opslagbunkers en hamermolens worden alle componenten tot dezelfde structuur en grootte vermalen. De hamermolens zijn voorzien van trillingdempers en een afzuiging met doekfilters. Na het malen wordt de charge in een menger gebracht waar de gedoseerde pre-mixen, micro-componenten en vloeibare grondstoffen worden toegevoegd. Daarna wordt van het geheel een homogeen mengsel gemaakt.

Het homogene mengsel wordt via een onder de menger geplaatste mixer voorzien van een hoeveelheid melasse, onder andere als toevoeging voor kleefkracht. Het mengvoeder dat is ontstaan gaat verder naar de perserij of als gereed product naar de opslag.

5.2.4 Perslijnen

Het processchema van de perslijnen is opgenomen in figuur 3 aan het einde van dit document.

Vanuit de mixer wordt het product naar een bunker geleid. Vanuit de bunker gaat het product naar één van de perslijnen.

Het meel kan eerst worden geconditioneerd in een expander (voorverdichter). Na toevoeging van vloeistoffen en stoom wordt het meel vervolgens met behulp van een pers samengeperst tot korrels. De persen zijn voorzien van trillingdempers. Door de toevoeging van stoom en de wrijving van het product in de matrijs stijgt het vochtgehalte en de temperatuur van het product.

Na de persstap worden de geproduceerde korrels gekoeld met behulp van tegenstroomkoelers. De lucht voor de koelers wordt van buiten aangezogen en via een filter weer naar buiten afgevoerd. Het in de filter afgescheiden product wordt teruggebracht in het proces.



De korrels worden afgezeefd, waarbij het gruis terug in het productieproces en de bunker wordt gevoerd. Het product kan daarna worden verkruid en/of gecoat met behulp van een vacuümcoater. Ten slotte worden de korrels getransporteerd naar de silo's voor gereed product waar ze worden opgeslagen.

5.2.5 Opslag en afvoer gereed product

Gereed product wordt opgeslagen in een zogenoemde bulksilo. Deze silo is zodanig opgesteld dat een vrachtwagen onder de uitlopen kan rijden. In de bulksilo's wordt vóór aflevering van het gereed product opnieuw afgezeefd, waarna het product naar een weegbunker wordt gevoerd. Het stof wat tijdens het transport en zeven vrijkomt wordt ook hier afgevangen en terug in het productieproces gebracht. De afgewogen hoeveelheid gereed product (voorbereiding) is dusdanig voorbereid dat een vrachtwagen snel geladen kan worden.

Voor kleine partijen gereed product wordt gebruik gemaakt van kisten. Vrachtwagens worden in de loods via een kistenkantelaar beladen.

5.2.6 Overslag van grondstoffen

Een deel van de grondstoffen wordt binnen de inrichting alleen op- en overgeslagen. Dit betreft maximaal 10.000 ton op jaarbasis. Afvoer vindt plaats vanuit het silogebouw. De vrachtwagen wordt in pandig in een laadstraat van het silogebouw beladen.

5.3 Nevenactiviteiten

Ter ondersteuning van de hoofdactiviteiten zijn weegbruggen, een technische dienst, ketelhuizen, stofafzuiginstallaties, acculaadplaatsen, opslagloodsen voor reserveonderdelen en kantoren aanwezig.

Voor de productie van stoom wordt gebruik gemaakt van twee aardgasgestookte stoomketels. Voor het verwarmen van de kantoorruimten wordt gebruik gemaakt van restwarmte opgewekt door de stoomketels, welke door middel van een warmtewisselaar wordt teruggewonnen. Verder is een koelinstallatie aanwezig ten behoeve van luchtkoeling van de kantoorruimten tijdens warme dagen.

De technische dienst is uitsluitend voor het kleinschalig onderhoud aan eigen machines en installaties. Voor deze werkzaamheden beschikt men over een loods met werkplaats. In deze loods bevinden zich tevens opslagtanks en vaten voor de opslag van diesel, oliën en vetten.

Stofpreventie speelt een belangrijke rol. Het verwijderen van stof gebeurt met behulp van centrale stofzuiginstallaties met diverse aansluitpunten. Na filtering blazen de stofafzuiginstallaties in pandig uit. Daarnaast worden alle gebouwen regelmatig van stof ontdaan door eigen personeel en door gespecialiseerd schoonmaakbedrijven.

Op het terrein zijn ontsmettingsbakken aanwezig. Deze worden gebruikt tijdens perioden dat er een besmettingsrisico heerst. Afhankelijk van het besmettingsrisico wordt door de Voedsel- en Waren Autoriteit een lijst met te gebruiken middelen voorgeschreven. Deze middelen zijn tijdens de normale bedrijfssituatie niet of slechts zeer beperkt binnen de inrichting aanwezig.



6. MILIEUASPECTEN

6.1 Bodem

Bodembeschermende voorzieningen

De bodemrisicoanalyse is opgenomen in bijlage M05. Het bodemrisico is vastgesteld aan de hand van de bodemrisicochecklist (BRCL) van de Nederlandse Richtlijn Bodembescherming (NRB). Uit de bodemrisicoanalyse blijkt dat zodanige combinaties van voorzieningen en maatregelen worden getroffen dat sprake is van een verwaarloosbaar bodemrisico. Hiermee wordt voldaan aan de NRB 2012. Een uitzondering hierop vormen enkele tanks met vlakke bodemplaat. Deze kunnen niet voldoen aan een standaard combinatie van voorzieningen en maatregelen. Voor deze tanks wordt een maatwerkvoorschrift op grond van het Activiteitenbesluit gedaan. Het verzoek hiertoe is opgenomen als bijlage M05a.

6.2 Water

Afvoer van afvalwater

Het geloosde water bestaat uit hemelwater, spui- en regeneratiewater en compressorcondensaat van de stoomketel en huishoudelijk afvalwater. Alle afvalwaterstromen worden geloosd op het gemeenteriool. Er is geen hemelwaterriolering aanwezig.

De afvalwaterstromen zijn verder opgenomen in het OLO-formulier.

Overigens is in het Activiteitenbesluit (Artikel 3.3, derde lid) aangegeven dat het lozen van niet-verontreinigd hemelwater slechts dan in een vuilwaterriool plaatsvindt, indien het lozen op of in de bodem, in een openbaar hemelwaterstelsel of in een oppervlaktewaterlichaam redelijkerwijs niet mogelijk is. Voor ForFarmers is dit artikel echter niet van toepassing, omdat de inrichting reeds is aangevangen voor 1 januari 2008 (Overgangsrecht artikel 6.18, lid 1 Activiteitenbesluit).

Waterverbruik

Binnen de inrichting wordt uitsluitend leidingwater gebruikt. Het grootste deel van het water wordt gebruikt voor de stoomketel. Dit bedraagt ca. 18.000m³/jaar. Het overige water wordt gebruikt voor huishoudelijke doeleinden, ca.1.500 m³.

Beschrijving van de zuiveringstechnische voorzieningen

Het hemelwater wordt naar een olie-afscheider met slibvangput geleid. De combinatie van olieafscheider en slibvangput voldoet aan de NEN-EN 858-1 en 2.

6.3 Afvalstoffen

Bedrijfsafvalstoffen

Binnen de inrichting komen tijdens het productieproces afvalstoffen vrij. De afvalstromen opgenomen in onderstaand overzicht worden gescheiden opgeslagen en door een erkende verwerker ingezameld.



Tabel 5: Bedrijfsafvalstoffen

Afvalstoffen	afvoer-frequentie	hoeveelheid per jaar (kg, ton of stuks)	wijze van opslag	maximale opslag
Restafval	1x /2 maanden	105 ton	Container	20 m ³
Papier/karton	Wekelijks	1.250 kg	Container	1,7 m ³
Productieafval	Op afroep	75 ton	Container	10 m ³
Hout	Op afroep	10 ton	Container	10 m ³
Big bags	Op afroep	500 kg	Container	10 m ³

Gevaarlijke afvalstoffen

Binnen de inrichting komen gevaarlijke afvalstoffen vrij. De afvalstromen opgenomen in onderstaand overzicht worden gescheiden opgeslagen en door een erkende verwerker ingezameld.

Tabel 6: Gevaarlijke afvalstoffen

Afvalstoffen	afvoer-frequentie	hoeveelheid per jaar (kg, ton of stuks)	wijze van opslag	maximale opslag
Afgewerkte olie	Op afroep	400 l	Dubbelwandige tank	600 l
Verontreinigde vloeistof	Op afroep	4 ton	IBC's	4000 l
KGA/overig*	Op afroep	<100 kg	stukgoed	<100 kg

* overig gevaarlijk afval bestaat o.a. uit TL buizen, accu's, toners

6.4 Lucht

Luchtonderzoek

Ten behoeve van deze aanvraag is een luchtkwaliteitsonderzoek uitgevoerd, zie bijlage M07. Met betrekking tot de aangevraagde bedrijfssituatie kan geconcludeerd worden dat deze niet in betekenende mate is voor de luchtkwaliteit. Een toetsing aan de grenswaarden luchtkwaliteit is daarom niet nodig. Het aspect luchtkwaliteit vormt geen belemmering voor de gewenste ontwikkelingen en/of de te doorlopen procedure.

Stofemissies

Binnen de inrichting kunnen ten gevolge van diverse activiteiten stofemissies ontstaan. Er treedt verspreiding van stof op door transport, opslag, overslag en de be- en verwerking van stuifgevoelige stoffen. De emissiebronnen van genoemde componenten zijn vermeld in de rapportage van het onderzoek luchtkwaliteit dat is bijgevoegd als bijlage M07. Een overzicht van de emissiepunten is opgenomen in bijlage M09.

Ter beperking van stofemissies zijn alle gekanaliseerde emissiepunten voorzien van een doekfilterinstallatie waarin de afgezogen lucht gereinigd wordt. De doorlaat van de aanwezige



doekfilters bedraagt maximaal 5 mg/m³. Hiermee wordt voldaan aan de eis uit het Activiteitenbesluit en daarmee aan de Beste Beschikbare Technieken (BBT).

Naast de filterinstallaties zijn nog de volgende stofbeperkende maatregelen getroffen bij het lossen van grond- en hulpstoffen:

- *Lossen van schepen*

De kraan lost in de storttrechter stof wordt rondom wordt afgezogen.

De loskraan is uitgevoerd met een zo volledig mogelijk gesloten grijper, zodat tijdens de kraanbewegingen de stofemissie zoveel mogelijk wordt beperkt.

Bij stuifgevoelige grondstoffen wordt de grijper pas in de trechter geopend. De kraanmachinist heeft hiervoor een instructie ontvangen.

- *Lossen van vrachtwagens in reguliere stortput*

De stortput is geheel overkapt en aan drie zijden afgesloten. De open zijde, waar tijdens het lossen de vrachtwagens opgesteld staan, is met plastic flappen afgedicht.

Het geheel wordt zodanig afgezogen dat een naar binnen gerichte luchtstroom ontstaat.

Overige stofbeperkende maatregelen om diffuse stofemissies te bestrijden, zijn opgenomen in het luchtkwaliteitonderzoek, in bijlage M07. Door de getroffen maatregelen wordt de (fijn)stofemissie zoveel mogelijk geminimaliseerd.

Overige luchtmissies

Naast emissie van stof is er ook sprake van emissie van NO_x bij de stoomketel. Het bedrijf beschikt over twee stoomketels voor de productie van stoom. Op deze stoomketels is het Activiteitenbesluit milieubeheer van toepassing. Voor de branders van de stoomketel geldt een NO_x emissie eis van 70 mg/m³.

Verder zijn er binnen de inrichting geen relevante emissies uit puntbronnen aanwezig tot boven de grenswaarde-massastroom. Overige aanwezige puntbronnen binnen de inrichting zijn:

afvoer verbrandingsgassen verwarmingsinstallaties (< 100 kW);

afvoer lasdampen. Er is een werkplaats aanwezig waar op kleinschalig niveau wordt gelast (alleen kleine reparatiewerkzaamheden). Het verbruik van las toevoegmateriaal ligt ver beneden 6.500 kg op jaarbasis.

Geuremissies

Door de aangevraagde activiteiten kan geuremissie ontstaan. In bijlage M11 zijn de berekeningen van de geuremissie opgenomen. Deze berekeningen zijn uitgevoerd conform het Informatiedocument Diervoederindustrie.

Conform dit informatiedocument wordt alleen geperst product in de berekening van de geurbelasting meegenomen. Ten opzichte van de bestaande situatie zijn er geen wijzigingen in de perslijnen en/of uitlaten. De koellucht van de perslijnen wordt middels twee centrale uitlaten geëmitteerd. Voor de aangevraagde situatie wordt uitgegaan van maximaal 475.000 ton geperst product op de perslijnen.



De geurbelasting van de aangevraagde situatie is afgezet tegen de geurbelasting van de vergunde situatie. Uit de berekeningen blijkt dat de geurcontour voor de aangevraagde situatie binnen de geurcontour van de vergunde situatie valt, zie verder bijlage M11. Conform het informatiedocument is dan voor de gehele inrichting sprake van een bestaande situatie.

Dit betekent dat de totale geuremissie van ForFarmers wordt getoetst aan de norm voor bestaande situaties zoals die geldt op grond van het Overijssels geurbeleid.

De totale geuremissie van de inrichting bedraagt maximaal 10.083 Gou_E/jaar. Deze geuremissie vindt gedurende een effectieve bedrijfstijd van 7.884 uur per jaar plaats. In het geuronderzoek is de geuremissie van een voorbeeld productiepakket bij ForFarmers doorgerekend. De toelaatbare geuremissie kan echter ook door verschillende samenstellingen van het productiepakket van geperste producten worden ingevuld, waarbij ook de meeltemperatuur kan variëren. Met andere woorden, er wordt geen specifieke productiesituatie aangevraagd maar een flexibel pakket van productiemogelijkheden binnen de randvoorwaarden van het informatiedocument. Het is voor ForFarmers onontbeerlijk om in de samenstelling van het productiepakket te kunnen variëren, onder meer vanwege verschuivingen in de vraag naar soorten diervoeders bij haar afnemers.

Met de huidige schoorsteenhoogten van de beide fabrieken wordt bij elf rekenposities een overschrijding van de richtwaarde in het 98-percentiel berekend. Een effectieve maatregel om de geurbelasting op alle rekenposities terug te brengen tot de richtwaarde is het verhogen van de schoorsteen op Deventer 10 met 10 meter tot een uitblaashoogte van 60 meter boven maaiveldniveau. ForFarmers heeft aangegeven deze maatregel te zullen gaan toepassen. Daarmee wordt op alle rekenposities voldaan aan een aanvaardbaar geurhinderniveau op grond van het Overijssels geurbeleid.

6.5 Geluid

Ter bepaling van de geluidemissie van de inrichting is een akoestisch onderzoek uitgevoerd, zie bijlage M10. De vastgelegde geluidemissie in de geluidvoorschriften uit de beide vigerende vergunningen is beperkt reproduceerbaar en bruikbaar. De geluidemissie is daarom niet getoetst aan de voorschriften uit de vigerende vergunningen. In plaats daarvan is de geluidruimte (van Deventer 4 en Deventer 10 samen) berekend met het ontvangen zonemodel gehanteerd als gereserveerde geluidruimte. Op de geluidzone van het industrieterrein is immers rekening gehouden met de vergunde geluidemissie van For Farmers. De aangevraagde geluidemissie is vergeleken met de gereserveerde geluidruimte. In overleg met de Omgevingsdienst IJsselland zijn tevens nieuwe toetspunten afgesproken.

In de aangevraagde situatie is minder geluidruimte nodig dan gereserveerd is in het zonemodel, behalve op 1 vergunningspunt in de avondperiode en op 2 vergunningspunten in de nachtperiode. De belangrijkste bijdrage wordt veroorzaakt door de kraan en de losbunker van Deventer 10 en door de geluidemissie van de zeefdekken in het opslaggebouw van gereed product en het lossen van vrachtwagens met een compressor en het lossen van blaaswagens op Deventer 4.

Ten aanzien van maximale geluidniveaus wordt bij woningen in de omgeving ruim voldaan aan de grenswaarden uit de vigerende vergunning.



Om in de representatieve bedrijfssituatie te kunnen voldoen aan de waarden die zijn berekend met het ontvangen zonemodel en de waarden uit de vigerende vergunning is onderzocht welke geluidreducerende maatregelen getroffen kunnen worden. Alle relevante bronmaatregelen blijken reeds getroffen te zijn. Er zijn geen verdere bronmaatregelen mogelijk die als Beste Beschikbare Technieken toegepast kunnen worden om de geluidemissie verder te verlagen. In de overdracht is het vervangen van geveldelen op Deventer 4 onderzocht. Gezien de beperkte reductie in de geluidemissie, de kosten en dat met deze aanvullende maatregelen nog niet wordt voldaan aan de gereserveerde geluidruimte, is dit niet aan te merken als Beste Beschikbare Techniek. Ook op het gebied van het plaatsen van schermen of het treffen van logistieke maatregelen zijn geen maatregelen mogelijk die als BBT aangemerkt kunnen worden.

Het akoestisch rekenmodel wordt ter toetsing aangeboden aan de zonebeheerder.

6.6 Energie

Binnen de inrichting wordt elektriciteit, aardgas en dieselolie verbruikt. Het verbruik van elektriciteit en aardgas is ingevuld in het digitaal aanvraagformulier.

In het kader van de EED-audit is een energie-audit uitgevoerd volgens de concern-aanpak. Bij vervanging van machines en installaties wordt het energieaspect altijd meegenomen. Zie verder ook de BBT-toets in bijlage M14.

Middels de vragenlijst uit het informatieblad 'Mengvoederindustrie' van Infomil is getoetst of de inrichting conform de beste beschikbare technieken in werking is. Dit blijkt het geval, zie bijlage M12.

6.7 Externe veiligheid en brandveiligheid

Een overzicht van gevaarlijke stoffen en gassen is gegeven in bijlage M06. De opslag hiervan voldoet aan de PGS 15.

Met betrekking tot stof/gasontploffingsgevaar heeft het bedrijf een zone-indeling conform de ATEX-richtlijn opgesteld. Alle relevante informatie ter beperking van explosiegevaar is opgenomen in een explosieveiligheidsdocument (EVD).

6.8 Ongewone voorvallen

Mogelijke incidenten / ongewone voorvallen die zich binnen de inrichting kunnen voordoen, zijn:

- Brand
- Vrijkomen van gevaarlijke stoffen
- Lekkages en morsingen van bodembedreigende stoffen
- Stofuitstoot door beschadigde stoffilters/stofexplosie
- Stofexplosie

De mogelijke effecten kunnen bestaan uit:

- Brandschade
- Ongewenste emissies naar de lucht, bodem en/of oppervlaktewater.



Maatregelen voor het voorkomen van brand

Met betrekking tot het voorkomen van brand zijn de volgende maatregelen getroffen:

- Metalen voorwerpen worden met behulp van magneten bij de inname, malerij en perserij uit de productstroom verwijderd;
- Elektrische installaties en pneumatisch transport zijn geaard;
- In de silo's wordt gebruik gemaakt van speciale explosieveilige looplampen;
- Explosieontlasting en temperatuurbewaking op de hamermolens;
- Toerenbeveiliging op alle elevatoren;
- Waar nodig en mogelijk is stofafzuiging geplaatst;
- De fabriek wordt schoongehouden door periode te reinigen (stofzuigen) en eventuele lekkages adequaat te verhelpen;
- In de gebouwen geldt een rookverbod. Daarnaast geldt in de overige ruimtes een verbod voor rook en open vuur. Dit wordt door opschriften kenbaar gemaakt;
- Bliksembeveiliging;
- Huisregels;
- In het bedrijf wordt gewerkt met vergunningen, onder andere voor brandgevaarlijke werkzaamheden en betreden van besloten ruimtes;
- Er is frequent overleg en inspectie via de brandverzekering en diverse audits ten behoeve van kwaliteitssystemen van derden;
- Overvulbeveiliging op alle silo's;
- Overloopbeveiliging op alle transportsystemen;
- Scheefloopdetectie op grondstofelevatoren;
- Bezoekregeling/instructies;
- Er wordt onder andere gebruik gemaakt van doekfilters, die niet statisch opladen.

De volgende specifieke technische maatregelen zijn gerealiseerd om de gevolgen voor de omgeving te beperken ingeval van ongewone voorvallen:

- Alarmering;
- Brandmeldsysteem met automatische doormelding;
- Brandbestrijdingsmiddelen (brandhaspels, brandblussers, sprinklers);
- Droge stijgleidingen.

De volgende specifieke procedurele maatregelen zijn gerealiseerd om de gevolgen voor de omgeving te beperken ingeval van ongewone voorvallen:

- Bedrijfshulpverlening;
- Werkinstructies personeel;
- Bedrijfsnoodplan;
- Instructie aan derden.

Maatregelen voor vrijkomen gevaarlijke stoffen, morsingen en lekkages

Medewerkers die werken met gevaarlijke (afval)stoffen binnen de inrichting zijn voorgelicht over het gebruik en de gevaaraspecten. Verder voldoen de opslagen van gevaarlijke stoffen aan de desbetreffende PGS-richtlijnen. Voor maatregelen met betrekking tot morsingen en lekkages, zie de bodemrisicoanalyse in bijlage M05.



Maatregelen voor stofuitstoot en stofexplosie

Om de kans op beschadiging/ scheuren in stoffilters te minimaliseren, worden de filters periodiek geïnspecteerd en indien nodig vervangen.

Met betrekking tot stofontploffingsgevaar heeft het bedrijf een zone-indeling conform de ATEX-richtlijn opgesteld.

Daarnaast zijn binnen de inrichting diverse maatregelen getroffen om de kans op calamiteiten en stofexplosies zoveel mogelijk te minimaliseren. Daarbij gaat het onder meer om:

- Overvulbeveiliging op alle silo's;
- Inspectieluiken op alle silo's die als explosieluik kunnen fungeren;
- Explosieluiken in hamermolenbunkers en op elevatoren;
- Overloopbeveiligingen op alle transportsystemen;
- Scheefloopdetectie op grondstofelevatoren;
- Ontijzeren op diverse plaatsen, onder andere bij de inname van grondstoffen en voor het malen;
- De inrichting wordt regelmatig ontdaan van stof met behulp van de centrale stofzuiginstallatie voorzien van diverse aansluitpunten verdeeld over de productieruimten;
- Inspectie van installaties vindt conform een onderhoudsschema plaats;
- Temperatuurbewaking hamermolens;
- Slipdetectie en beveiliging tegen elektrische overbelasting op diverse systemen.

Alle machinebeveiligingen zijn geïntegreerd in de procesbesturing. Als een beveiliging wordt geactiveerd dan wordt de betreffende machine automatisch uitgeschakeld en volgt er een alarmmelding in de besturingskamer.

Vaststellen en registreren milieubelasting

Van het verbruik van energie en water wordt een registratie bijgehouden. Ook de aanvoer van grondstoffen en de afvoer van afvalstoffen worden geregistreerd. De ontvangst en controle van grondstoffen is vastgelegd in een werkinstructie.

6.9 Milieuzorg

Binnen de inrichting wordt aandacht gegeven aan milieuzorg.

ForFarmers is gecertificeerd voor het kwaliteitszorgsysteem van het productschap voor diervoeder voor de diervoederproductie. Deze zogenaamde GMP+-code diervoederbereiding (Good Manufacturing Practice) stelt een groot aantal eisen aan het kwaliteitsbeleid, de bedrijfsinrichting, de vakbekwaamheid van het personeel, de gebruikte grond- en hulpstoffen, verwerking van toevoegingmiddelen en het hygiënisch produceren in de daarvoor geëigende installaties. De goede werking en onderhoud van installaties, onder andere op het gebied van milieubelasting, maakt tevens onderdeel uit van het kwaliteitszorgsysteem en is middels procedures en instructies geborgd.

In het systeem zijn onder andere procedures opgenomen met betrekking tot controle en registratie van inkomende stoffen en vakbekwaamheid van in de inrichting werkzame personen. Het systeem is te allen tijde binnen het bedrijf aanwezig en beschikbaar voor inzage.

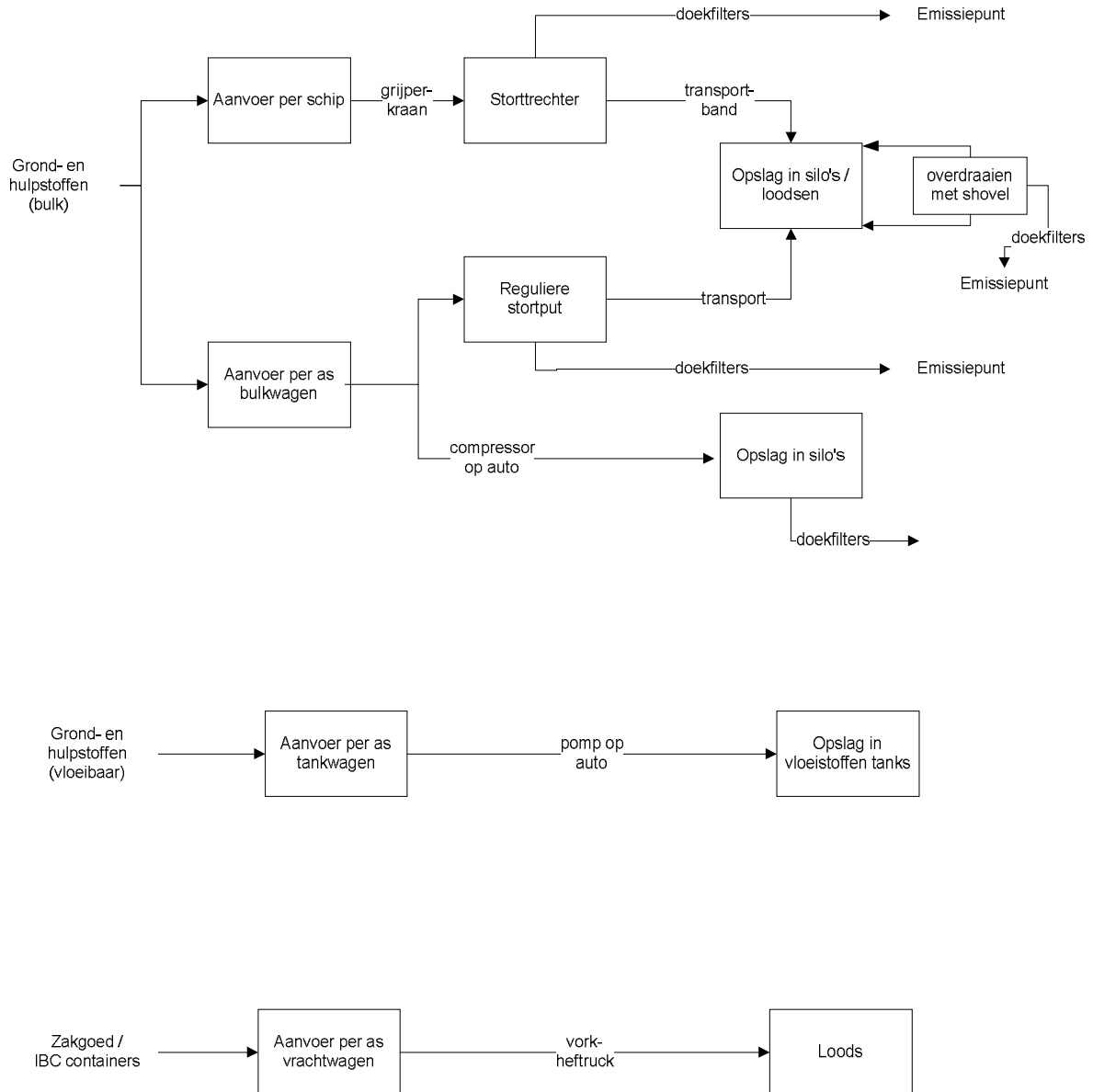


Een op zichzelf staand milieuzorg beleid is niet aanwezig. Het aspect milieuzorg is in het kwaliteitssysteem geïntegreerd. De verantwoordelijkheid met betrekking tot toezicht op naleving van voorschriften, opstellen van procedures en werkvoorschriften en (laten) verrichten van onderzoeken ligt bij de bedrijfsleider.

SPA WNP ingenieurs

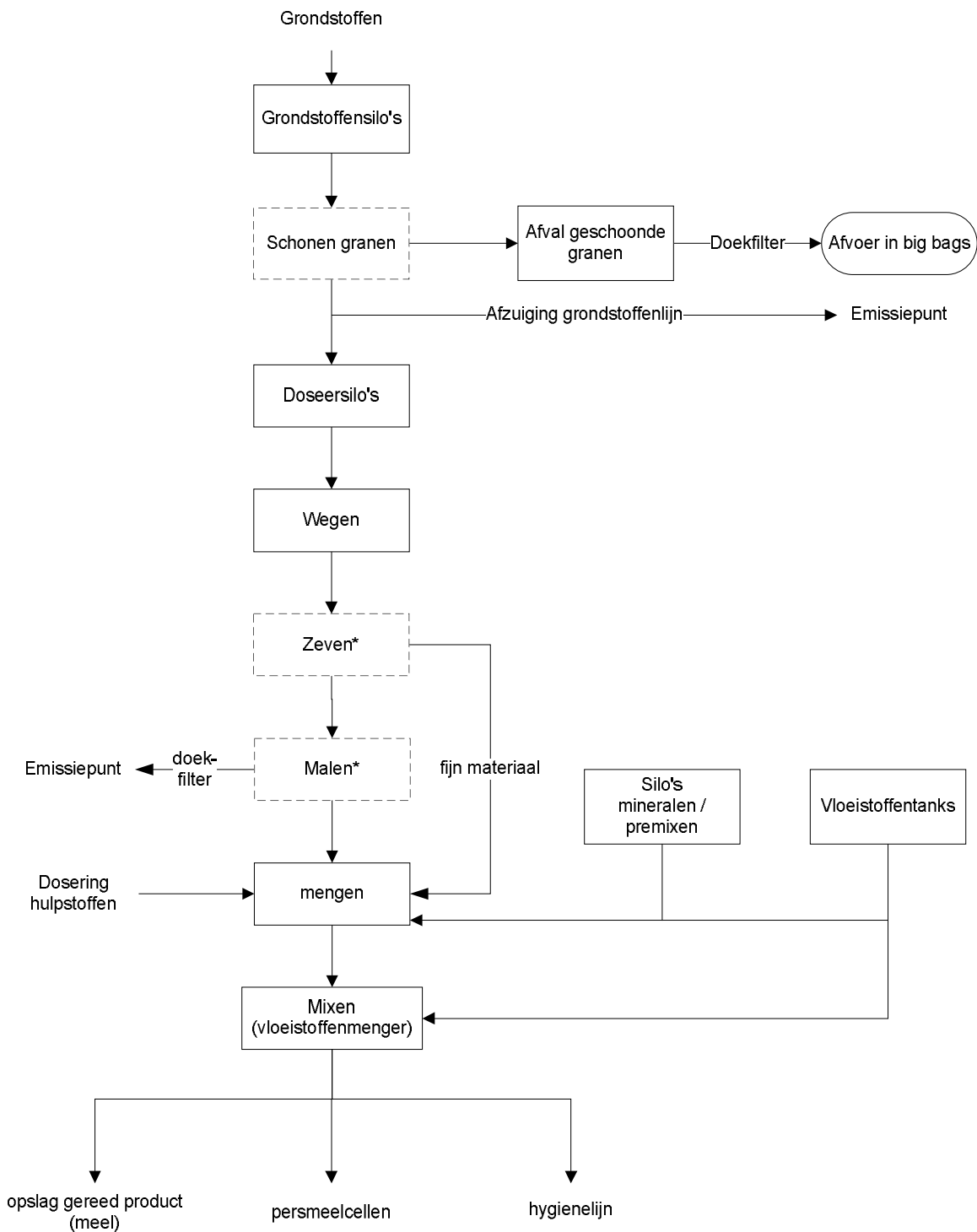


Aanvoer en opslag grond- en hulpstoffen





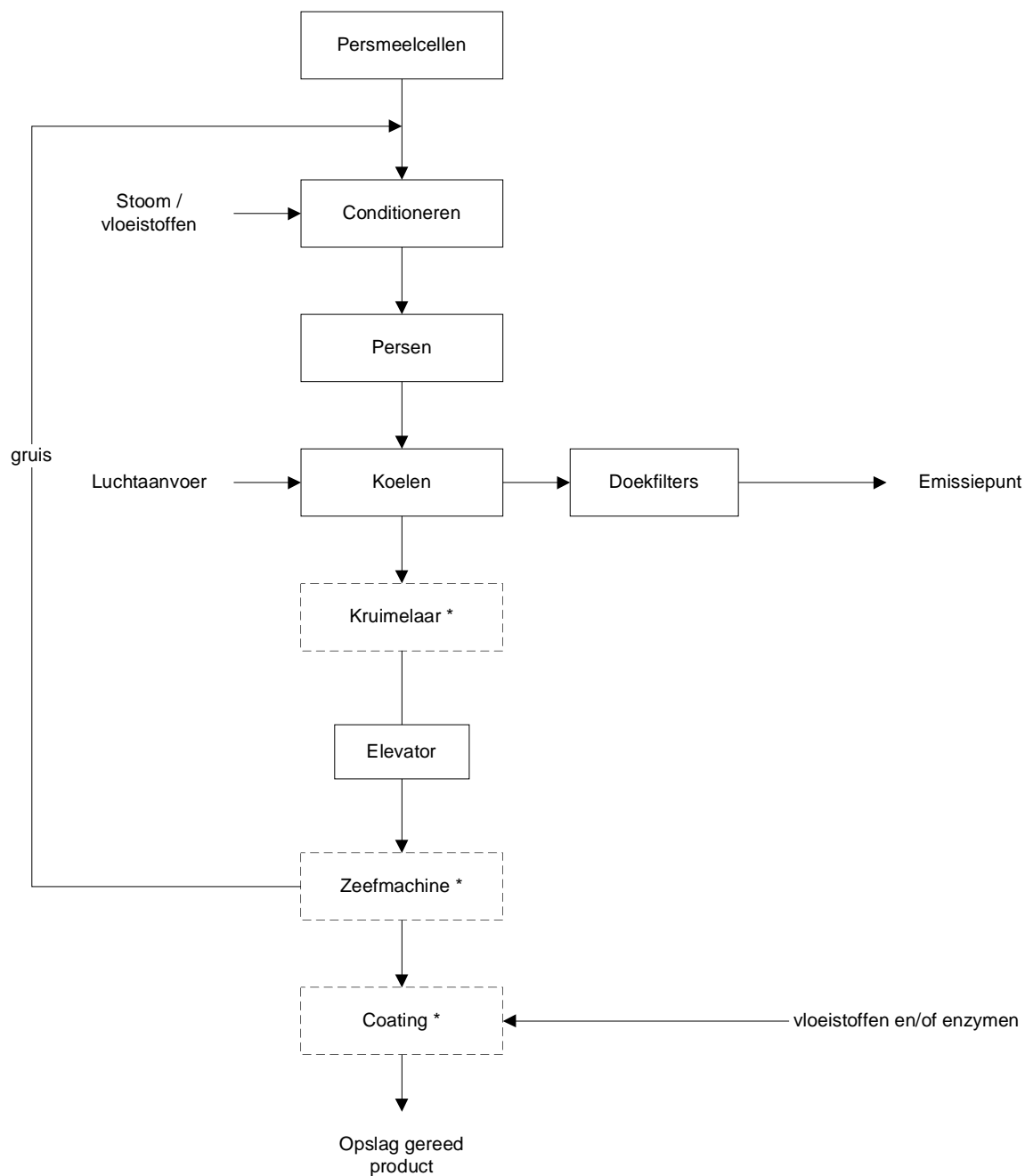
Maal-menglijn(en)



* Deze processtap kan worden overgeslagen


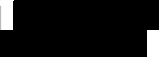


Perslijnen



* Deze processtap kan worden overgeslagen



Klinkenbergerweg 30a | 6711 MK EDE | 
Vrijlandstraat 33-c | 4337 EA MIDDELBURG | 
Hoenderkamp 20 | 7812 VZ EMMEN | 