



**BEELDREGIEPLAN**

**FAAM**ARCHITECTS

Nachtegaallaan 13M  
5613 CM Eindhoven  
+31 (0)40 296 33 96

in opdracht van:

Ten Brinke  
Europaweg 147  
5705 CL Helmond

Thuisvester  
Mathildastraat 52  
4901 HC Oosterhout

**FAAM**ARCHITECTS

# Ensemble Esdoornlaan

beeldregieplan  
versie 3  
26 maart 2024



1

Ensemble

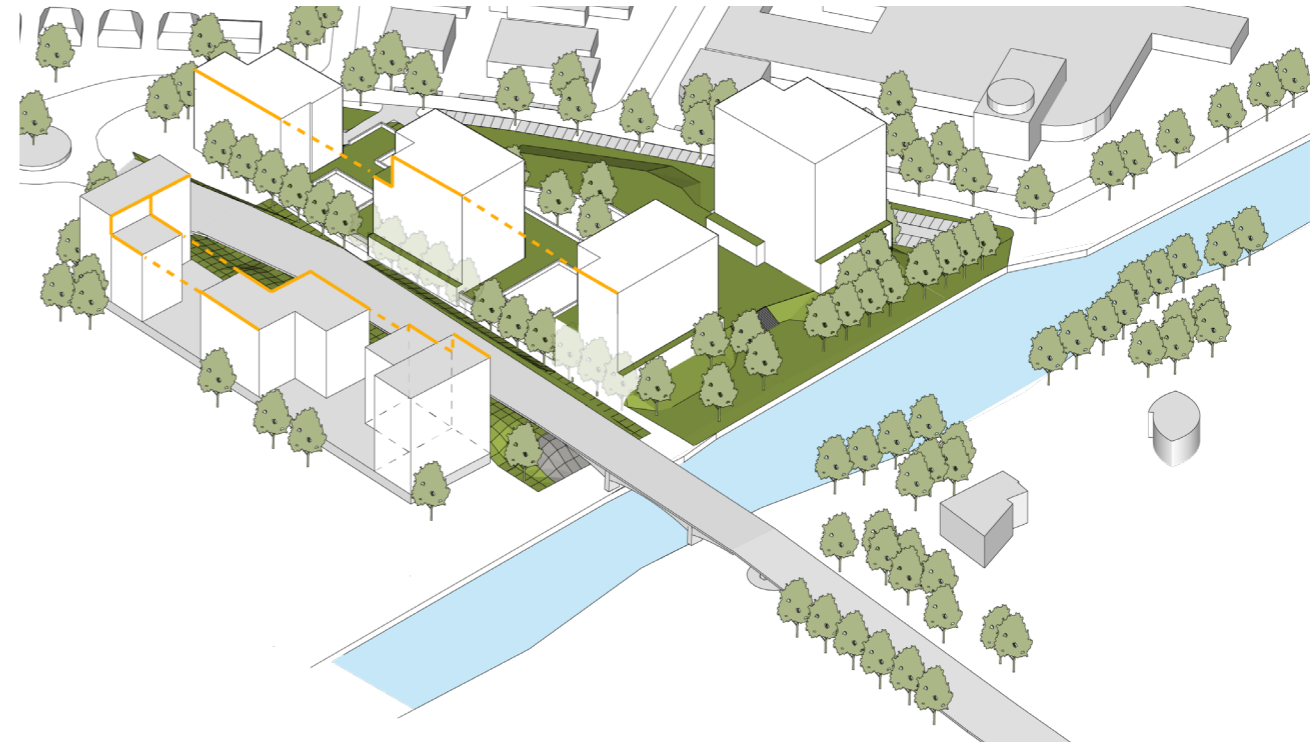
**Bouwmassa's vormen ensemble**

Het plan bestaat uit een viertal bouwmassa's die samen een coherent ensemble vormen rondom een verhoogd groen dek.

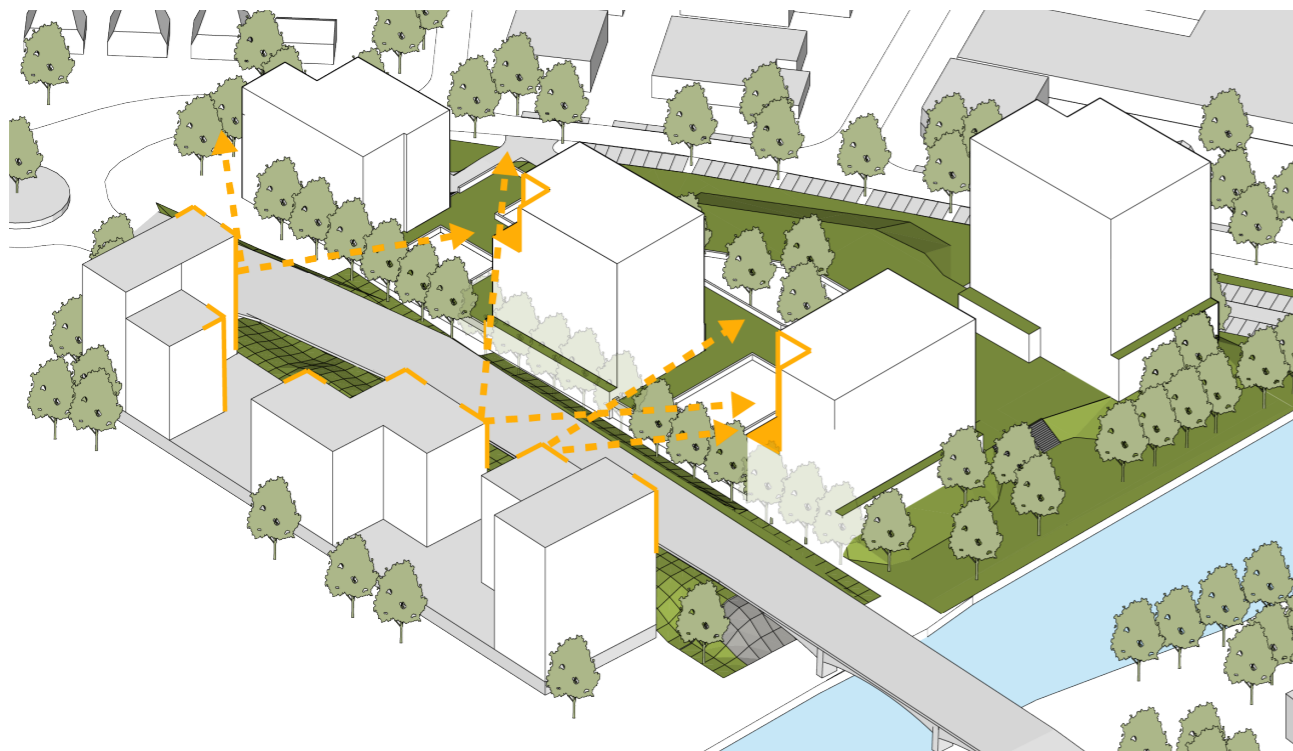
Volgens het samenhangende principe 'schouder aan schouder' ontstaat een serie van 4 kloeke woongebouwen met een eenduidige massaopbouw.

Door middel van hoekuitsnijdingen wordt onderling gerefereerd naar opeenvolgende bouwhoogtes.

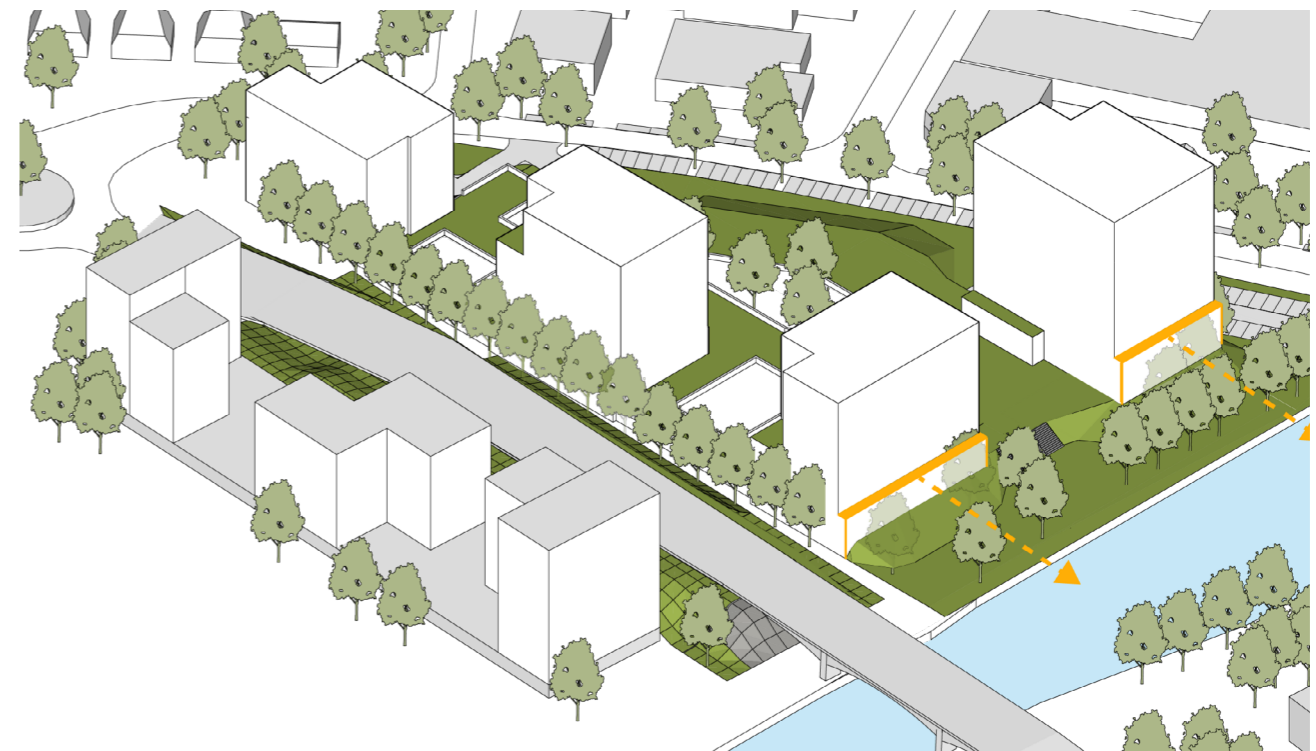
Binnen het coherente ensemble is ruimte voor volumetrische verbijzondering op het kleinere schaalniveau in de vorm van stadsbalkons aan het Wilhelminakanaal en aanlandingen op het woondek (entremotief).



schouder-aan-schouder



hoekuitsnijdingen



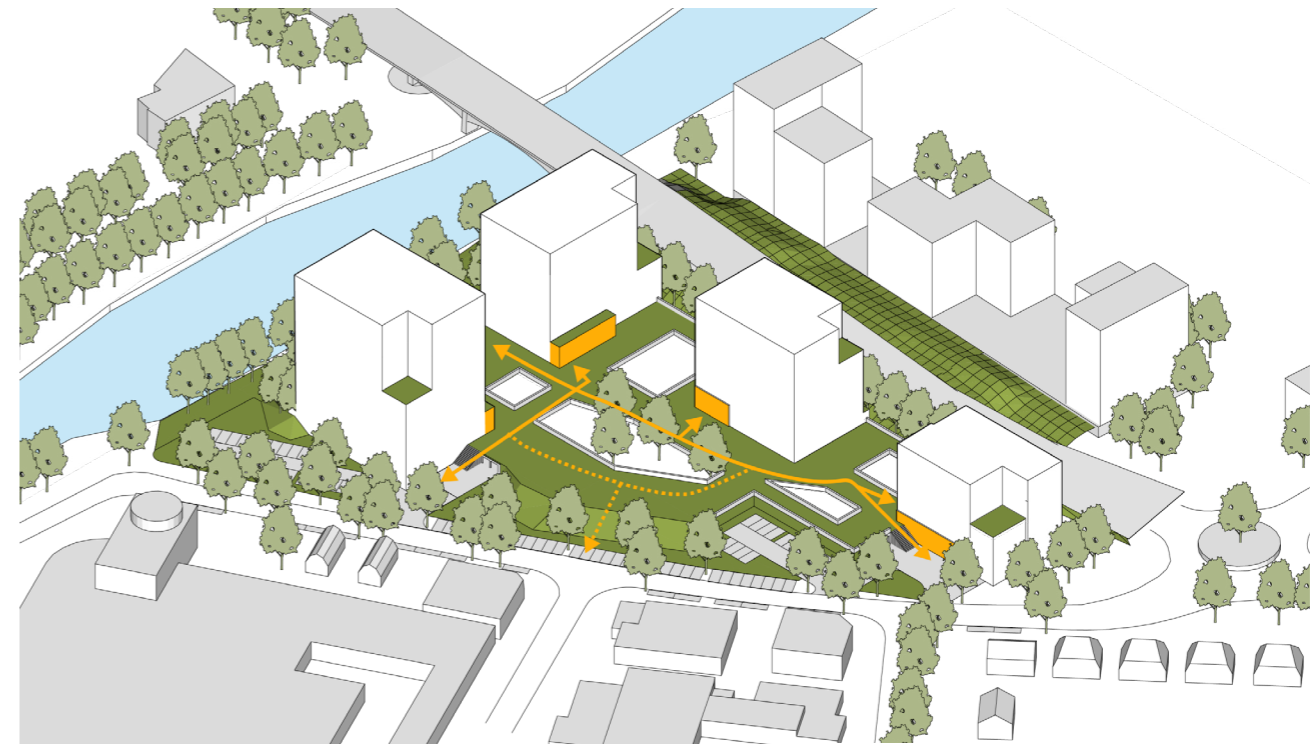
verbijzondering (zoals stadsbalkons)

**Dek als drager van het ensemble**

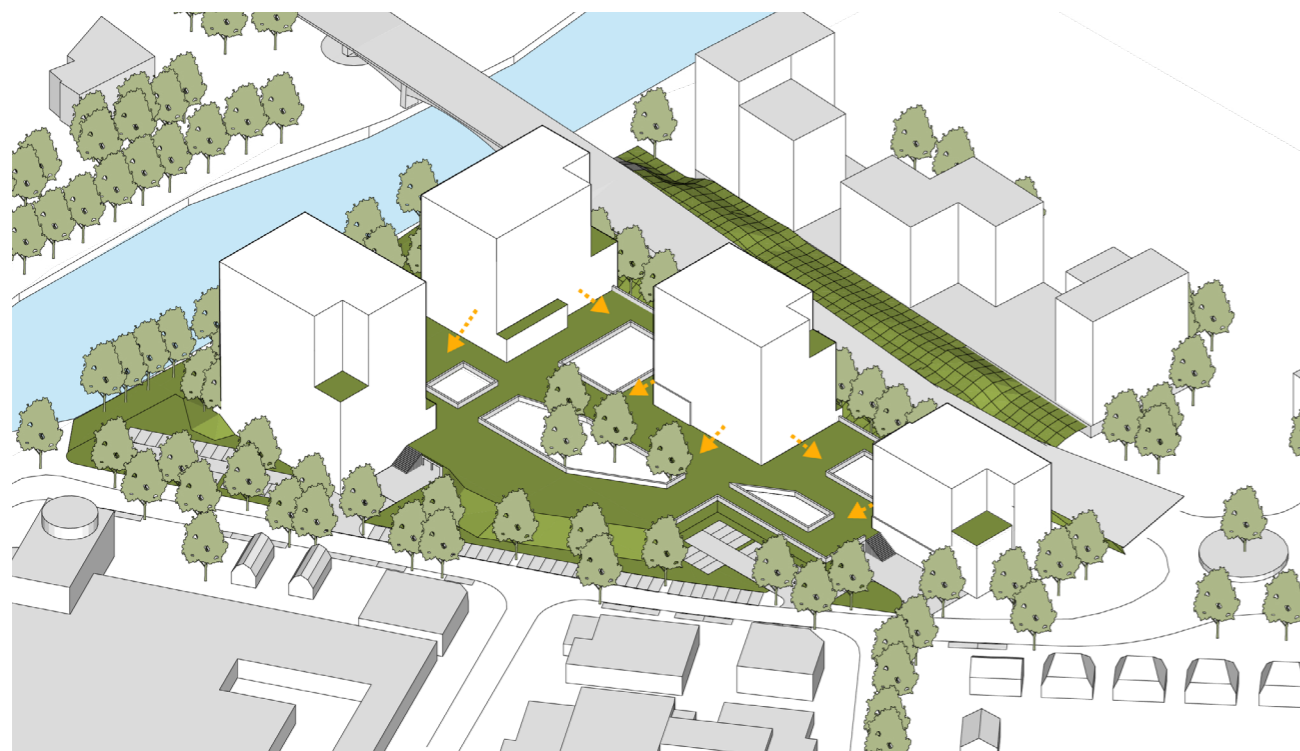
Het dek fungeert als drager van het ensemble. Het verbindt het plan met zijn directe omgeving, verbindt de kanaalzone met de Esdoornlaan en zorgt voor samenhang tussen de woongebouwen. Het dek stimuleert de toevallige ontmoeting en biedt luwe verblijfsplekken voor de bewoners.

Het dek bedekt de parkeergarage en ligt daardoor verhoogd ten opzichte van het maaiveld. Het is semi-openbaar toegankelijk: niet afgesloten, maar door zijn verhoogde ligging heeft het toch een ander statuut dan de openbare ruimte. Bovendien is het een plek om thuis te komen en om aan te wonen. Alle woongebouwen hebben hun adres aan het dek (B en C) of het maaiveld (A en D).

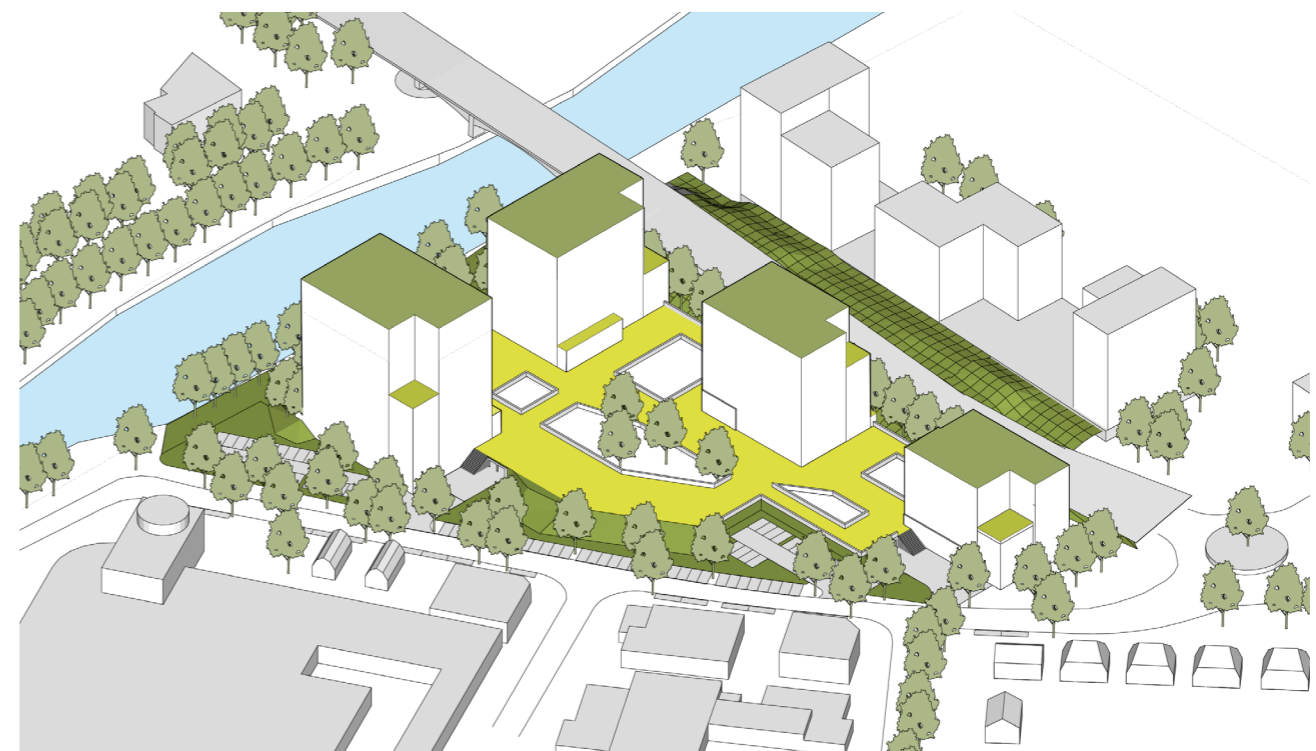
Grote perforaties in het dek brengen lucht en licht in de parkeergarage, en bieden plaats aan bomen geplant in volle grond.



entrees en routes



oriëntatie en uitzicht op het woondek



groen op verschillende hoogtes

**Architectonische samenhang en differentiatie**

De woongebouwen vertonen een duidelijke architectonische samenhang. Dit wordt bereikt door de alzijdige gevelopbouw met een plint, een lijf en een kroon, een gelijksoortige gevelstructuur en materiaalgebruik.

Gelet op programma en context (wel/niet aan het kanaal) heeft het maken van 2 tweelingen hier de voorkeur boven vier verschillende torens.

Om thuis te kunnen komen in je eigen woongebouw krijgt elk woongebouw een herkenbaar entreetmotief.



**samenhang in gevelopbouw, materiaalgebruik  
A&B en C&D vormen tweelingen**



**elk woongebouw een eigen entreetmotief**

# 2

## Woongebouwen



**Architectonische sammenhang**

**MIDDELEN VOOR SAMENHANG**

**Massaopbouw**

Elk woongebouw krijgt een eenduidige massaopbouw. Hoekuitsnijdingen refereren naar de opeenvolgende bouwhoogtes binnen het ensemble.

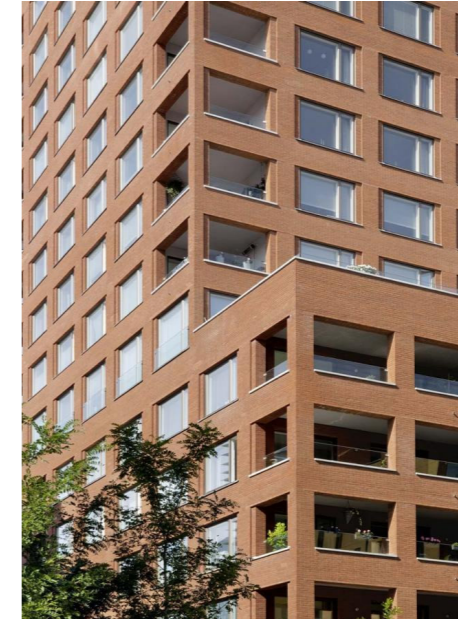
Op het kleinere schaalniveau is ruimte voor volumetrische verbijzondering:

Stadsbalkons zijn een verbreding van het volume die ruimte biedt voor brede terrassen met uitzicht op de omgeving. De positie van de verbreding is contextueel ingegeven.

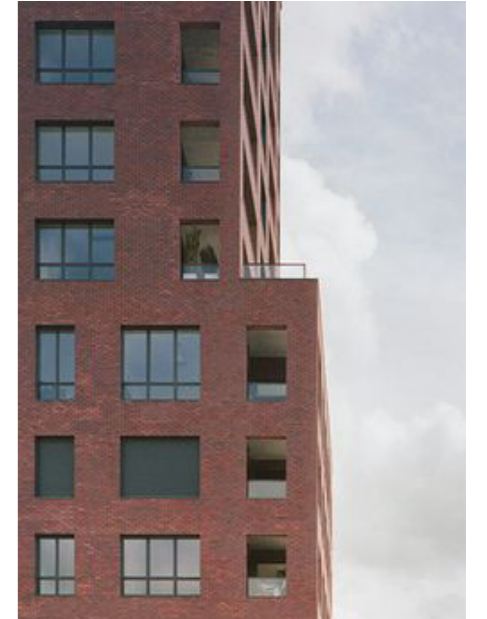
Ter plaatsing van de aanlanding op het dek zijn verbredingen mogelijk om een goede aansluiting te vinden op het dek, dan wel gebouwentrees te verbijzonderen.



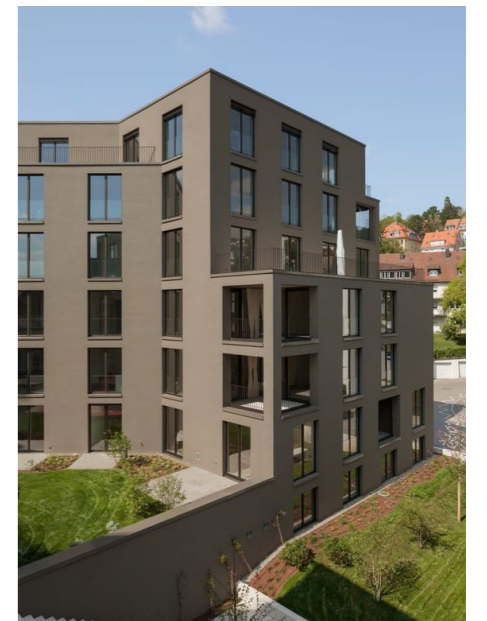
**Hoekuitsnijding**



**Stadsbalkon**



**Aanlanding op dekniveau**



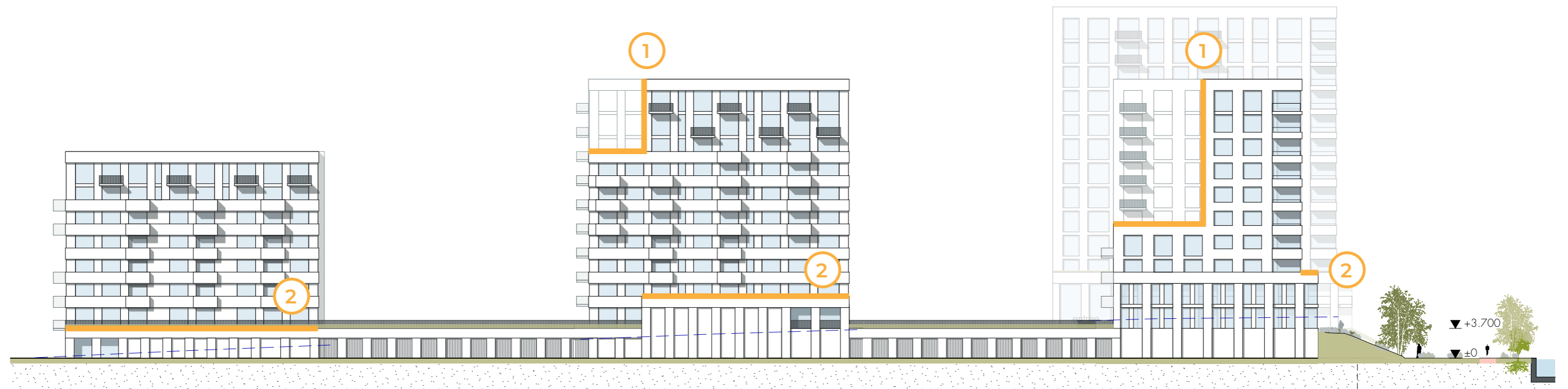
MIDDELEN VOOR SAMENHANG

Massaopbouw > Toolbox

1. Hoekuitsnijdingen
2. Stadsbalkons
3. Aanlanding dek / verbijzondering entree



Wilhelminakanaal



Tilburgseweg

## MIDDELEN VOOR SAMENHANG

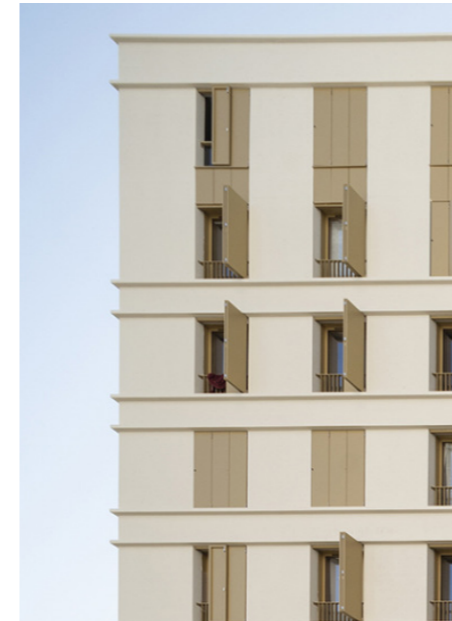
## Opbouw in plint-lijf-kroon

Elk woongebouw wordt architectonisch voorzien van een hoofdobouw bestaande uit een plint, lijf en een kroon.

De plint laat de woongebouwen landen op het dek, en verzorgt met name aan de westzijde voor een duidelijke aanhechting tussen woongebouw en parkeergarage. Logischerwijs valt de architectonische plint samen met eventuele verbredingen van de volumes zoals de stadsbalkons.

De kroon zorgt voor een leesbare beëindiging van de woongebouwen.

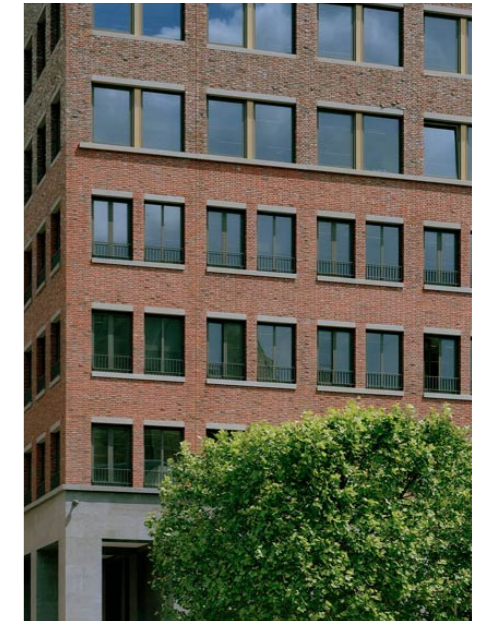
De onderdelen plint-lijf-kroon zijn niet bedoeld als een stapeling van taartlagen, maar vormen een subtiel onderscheid. Middelen daarvoor zijn het toepassen van een dubbelhoog motief, wisseling van ritme en het maken van onderscheid in kleur en/of materiaal.



Dubbelhoog motief



Wisseling ritme

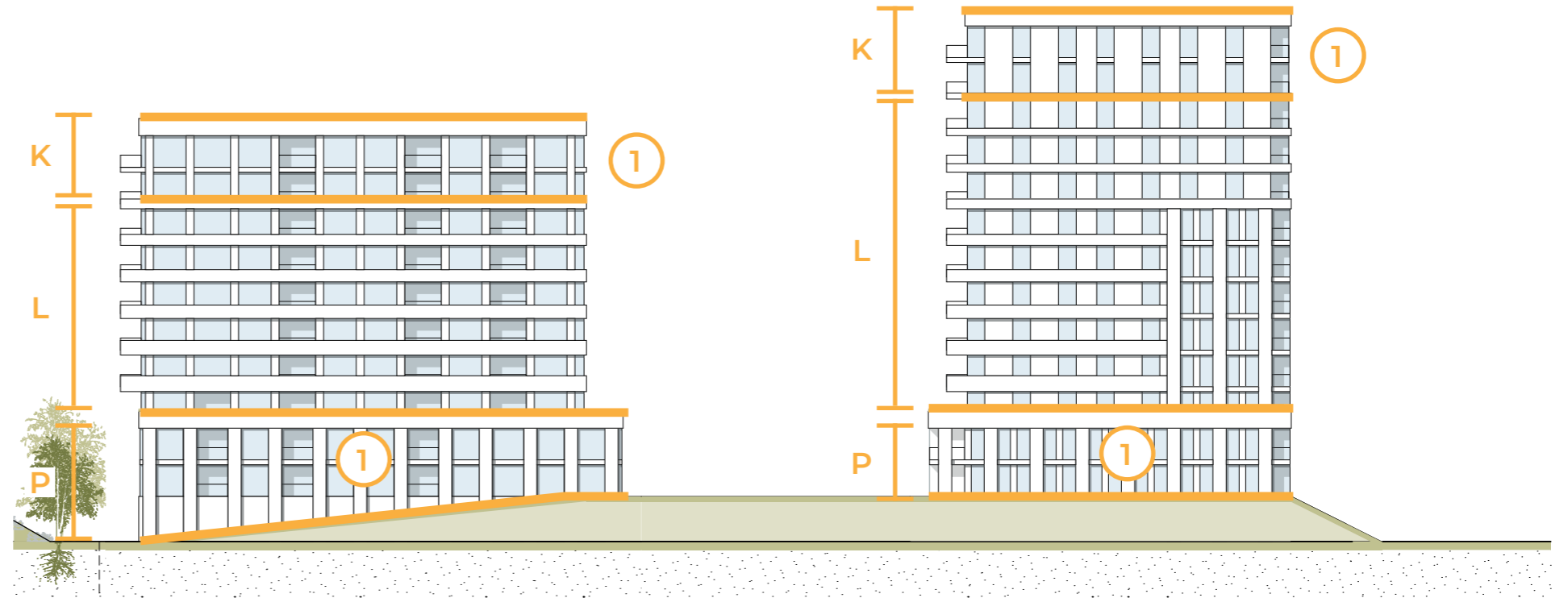


Kleur/materiaal

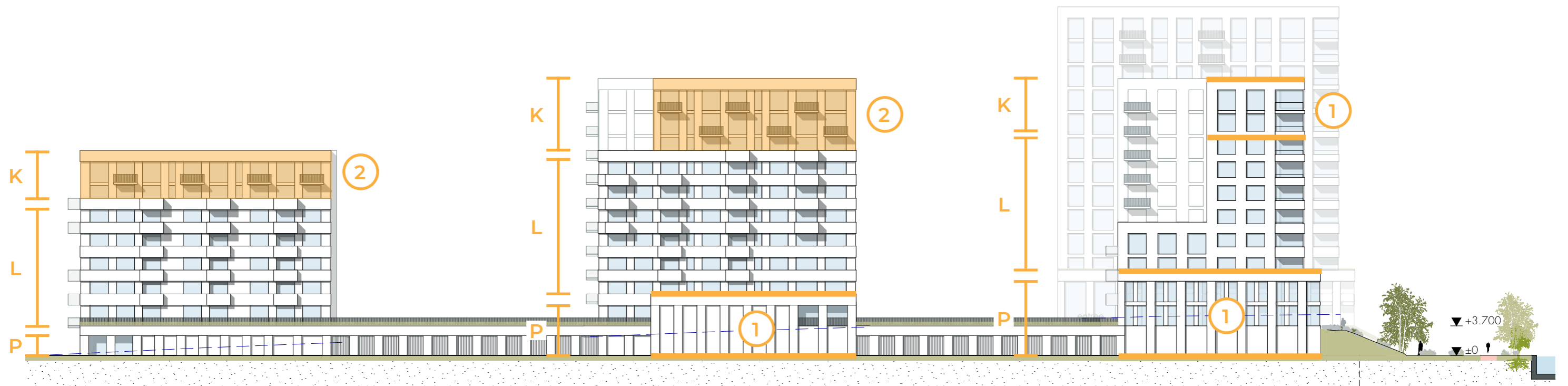
MIDDELEN VOOR SAMENHANG

Opbouw in plint-lijf-kroon > Toolbox

1. Dubbelhoog motief
2. Wisseling van ritme
3. Onderscheid in kleur/materiaal (niet aangeduid op deze pagina)



Wilhelminakanaal



Tilburgseweg

MIDDELEN VOOR SAMENHANG

**Regelmatige gevelstructuur**

Een regelmatige gevelstructuur zorgt voor rust en samenhang.

Een regelmatig ritme van gesloten geveldelen en gevelopeningen is de basis voor de regelmatige gevelstructuur.

Vanwege de verschillende volumetrische bewerkingen (hoekuitsnijdingen, aanlandingen) is het zinvol om doorgaande horizontale lijnen te accentueren die de volumes visueel bij elkaar houden.

Tegelijk biedt een robuust raamwerk ruimte voor uitzonderingen en verbijzonderingen, zonder dat deze afbreuk doen aan de samenhang van het geheel.

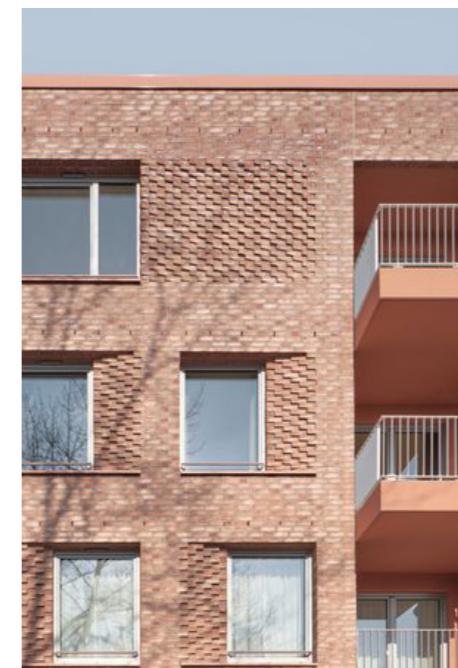
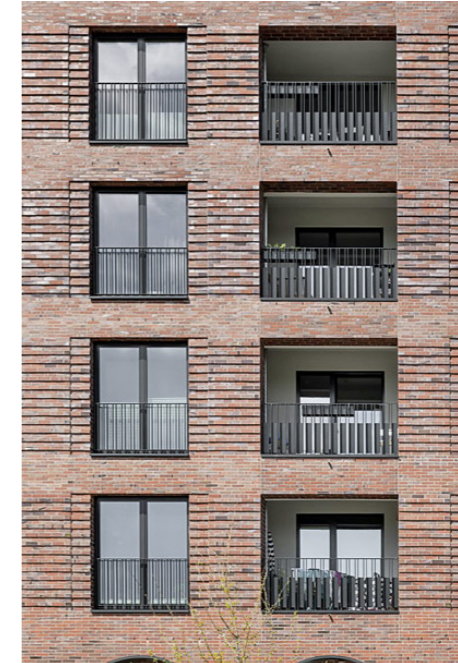
De uitzonderingen en verbijzonderingen kunnen gezocht worden in een 'verstoring' van de regelmatige structuur zoals bij de "entree van Oosterhout" in woongebouw D maar ook in verfijningen in de detaillering.



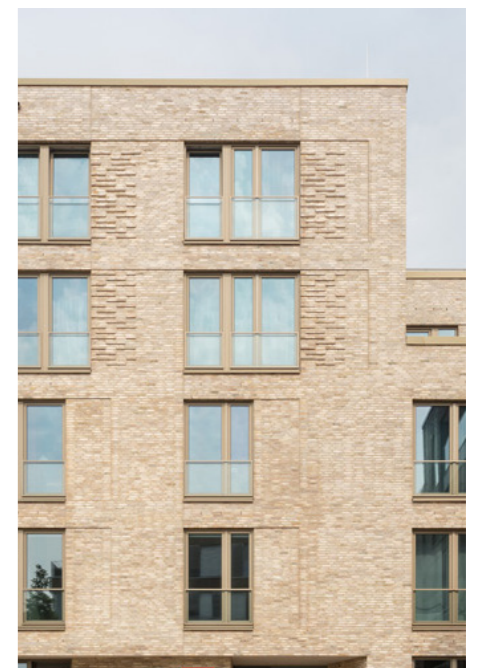
Regelmatige structuur



Horizontale belijning



Verfijning in detaillering





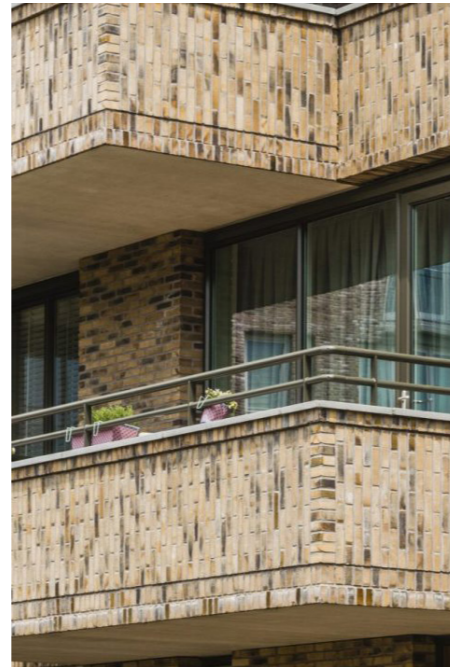
MIDDELEN VOOR SAMENHANG

**Buitenruimtes**

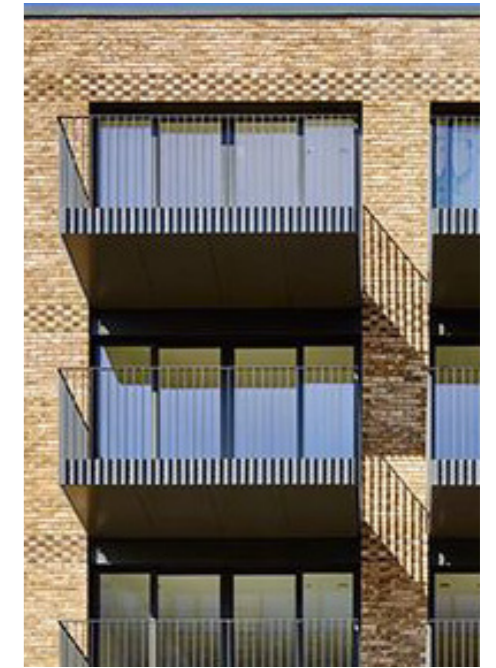
Afhankelijk van de geluidsbelasting op de gevel wordt gewerkt met volledig uitkragende balkons, half-inpandige balkons of loggia's.

De verschillende buitenruimtes maken onlosmakelijk deel uit van de architectuur. In de regel behoren ze tot de bouwmassa en versterken ze horizontale motieven. Ze vormen bijvoorbeeld één geheel met de horizontale gevelbanden. Gemetselde borstweringen (al dan niet half hoog) zijn hiervoor een belangrijk middel. Afhankelijk van het type, en dus diepte van de buitenruimte wordt op deze manier de bouwmassa in meer of mindere mate naar buiten geplooid.

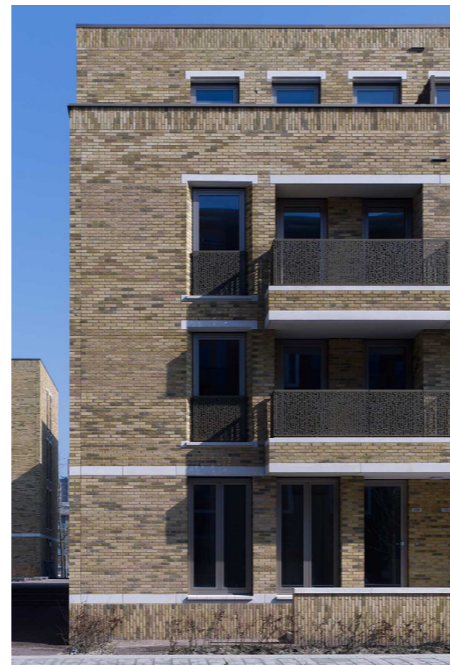
Meer transparante, volledig uitkragende balkons met hekwerken worden toegepast ter ondersteuning van verticale gevelgeleding, en ter versterking van het onderscheid tussen lijf en kroon.



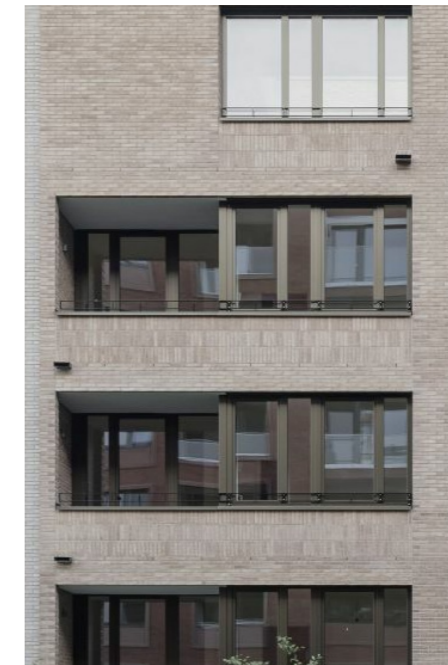
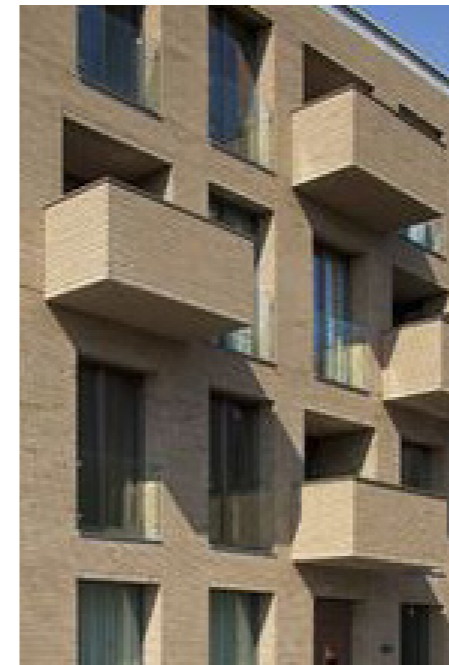
Uitkragende balkons met massieve borstwering



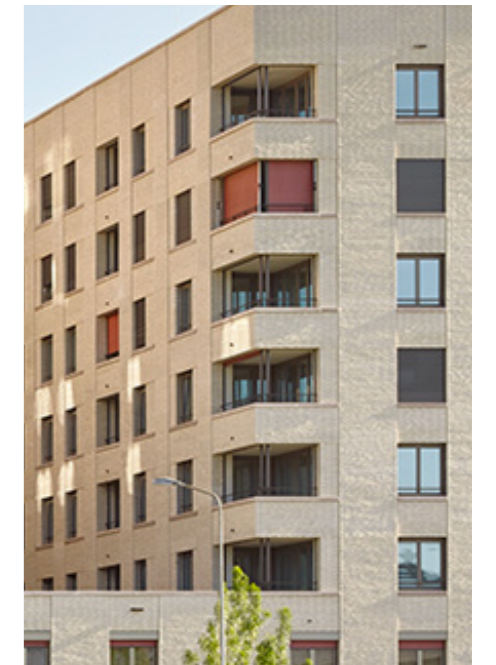
Hekwerken als uitzondering (bijv. bij kroon)



Uitkragende balkons met massieve borstwering



Loggia



MIDDELEN VOOR SAMENHANG

Buitenruimtes > Toolbox

1. Uitkragende balkons
2. Halfinpendige balkons
3. Loggia's

N.B. Keuze type buitenruimte is afhankelijk van geluidssituatie en aansluiting bij overige gevelprincipes.



Wilhelminakanaal



Tilburgseweg

**MIDDELEN VOOR SAMENHANG**

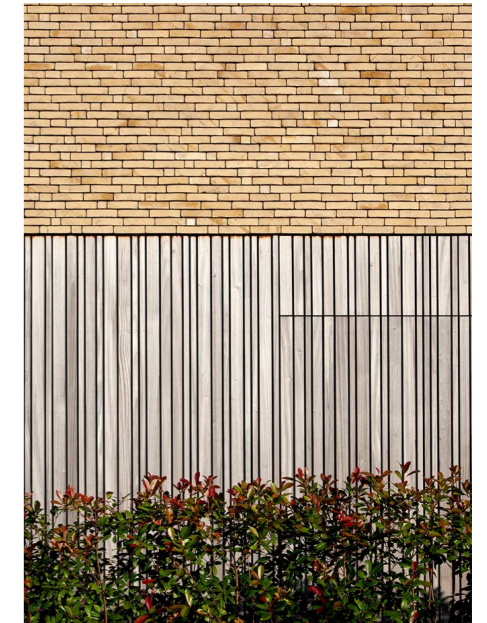
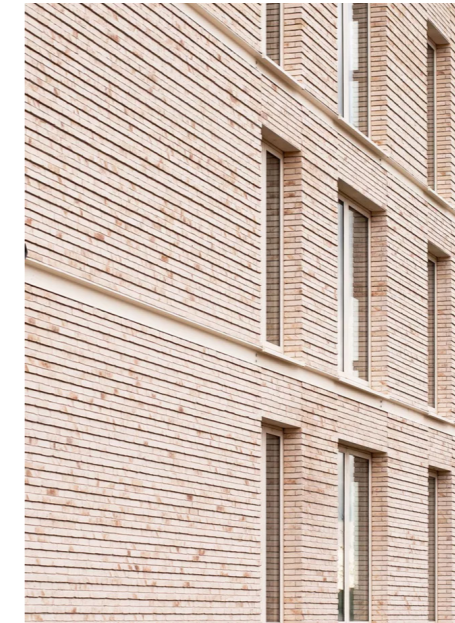
**Gelijksoortige materialiteit en detaillering**

In elk van de woongebouwen wordt gebruik gemaakt van steenachtige materialen in grijs/wit en geeltinten.

De verschillende kleurtinten kunnen de verschillende onderdelen van de gevelopbouw zoals plint, lijf en kroon subtiel accentueren.



**Accentueren van onderscheid plint-lijf-kroon met kleurtinten  
(Hier overdreven weergegeven)**



**Steenachtige materialen in wit en geeltinten**

**Architectonische differentiatie**

**MIDDELEN VOOR DIFFERENTIATIE**

**Vormen van tweelingen**

Zoals eerder toegelicht vormen de woongebouwen A en B en de woongebouwen C en D tweelingen binnen het ensemble.

Aangezien binnen het gehele plan met hetzelfde palet van materialen wordt gewerkt is kleur – aanvullend op verschillen in de regelmatige gevelstructuur – het aangewezen middel om onderscheid te maken tussen de tweelingparen. Dit kan ofwel door te werken met kleurcontrast of door verschillende tonen te gebruiken binnen één kleurfamilie.



**Gelijke gevelprincipes i.c.m. kleurcontrast**



**Gelijke gevelprincipes binnen een kleurfamilie**

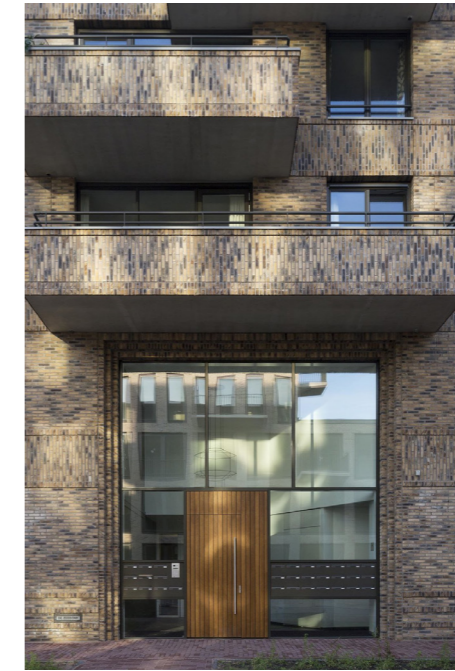
MIDDELEN VOOR DIFFERENTIATIE

Eigen herkenbaar entreetmotief

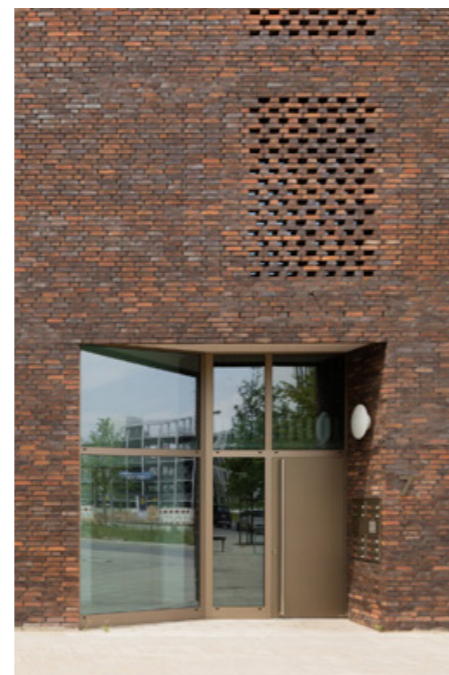
Voor elk woongebouw wordt een duidelijk herkenbaar entreetmotief toegepast. Hiervoor zijn verschillende middelen denkbaar zoals een luifel, een omkadering en/of een dubbelhoog motief.



luifel



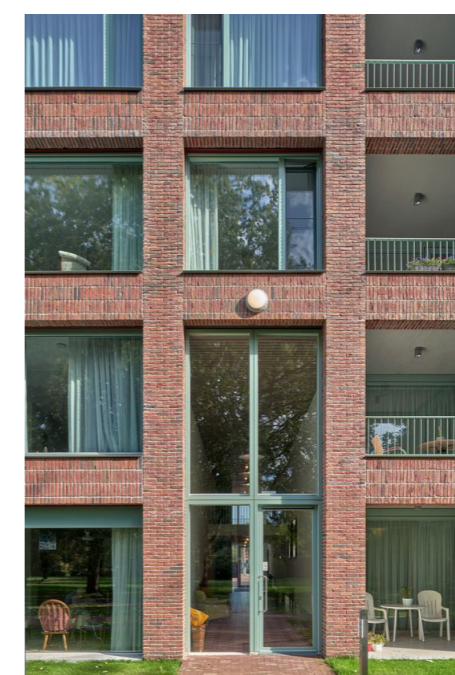
breed balkon als luifel



uitsnijden uit bouwmassa



luifel



dubbelhoog motief



impressie entree A

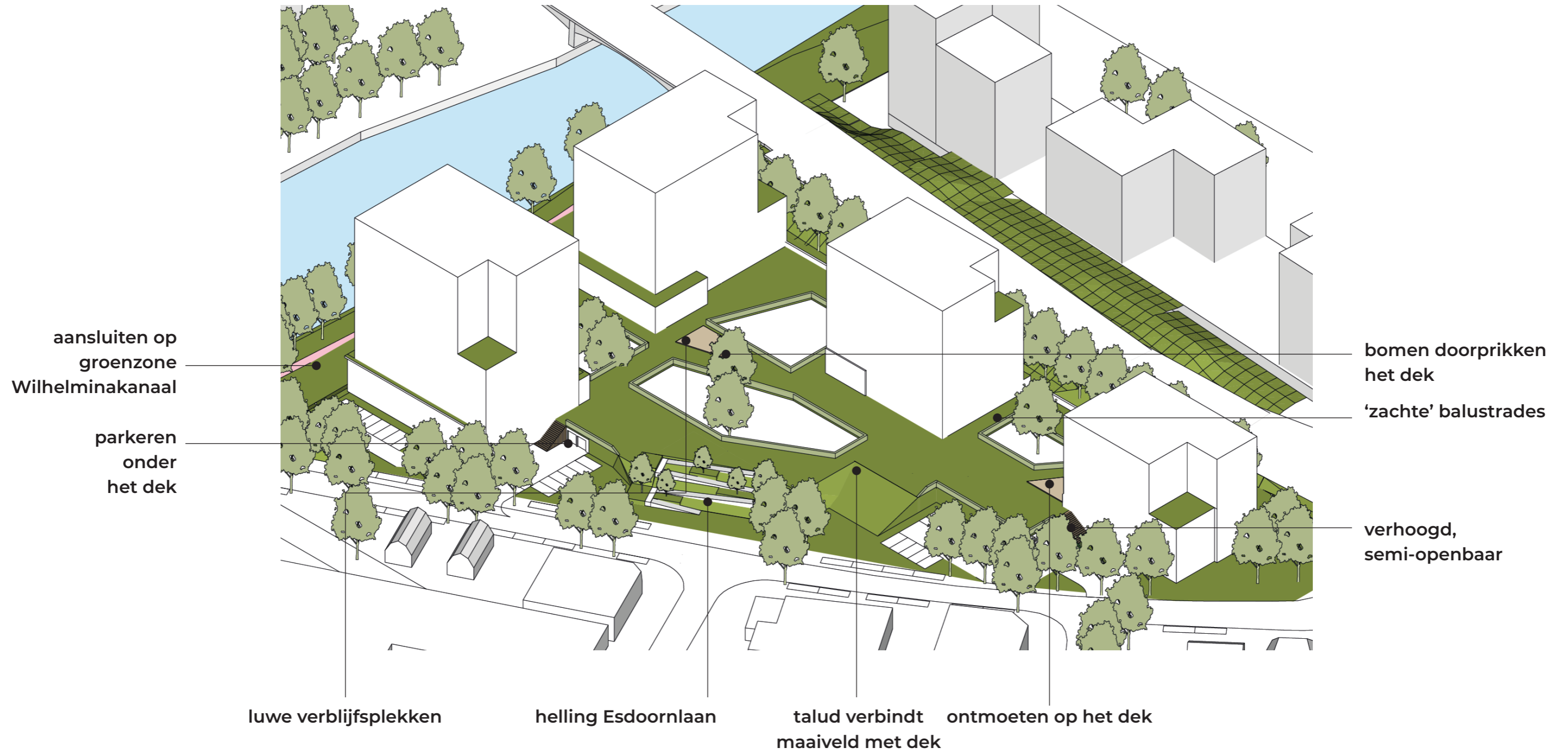


impressie entree B, C en D

3

(verblijfs) Dek

RUIMTELIJKE ELEMENTEN



GEBRUIK, VORM EN UITSTRALING

Dankzij het dek is het gebied tussen de woongebouwen autovrij, en geschikt voor wandelen en verblijven. Het nodigt uit tot verblijven en collectieve activiteiten. De niveauverschillen helpen bij bepaling van openbare en semi-openbare ruimte.

Het dek vormt een groene oase tussen de bouwmassa's en biedt ruimtes om te verblijven en te ontmoeten. Verschillende soorten bloeiende en sfeervolle beplanting zorgen voor een parkachtige sfeer.

Een zo groen mogelijke invulling levert een gezonde woonomgeving op, waarin ook ruimte is voor ecologische verbetering en vergroting van de biodiversiteit. Door bomen te planten op parkeerniveau, in volle grond, krijgen deze de kans om uit te groeien volwaardige groenmassa.



Semi-openbaar verhoogd dek



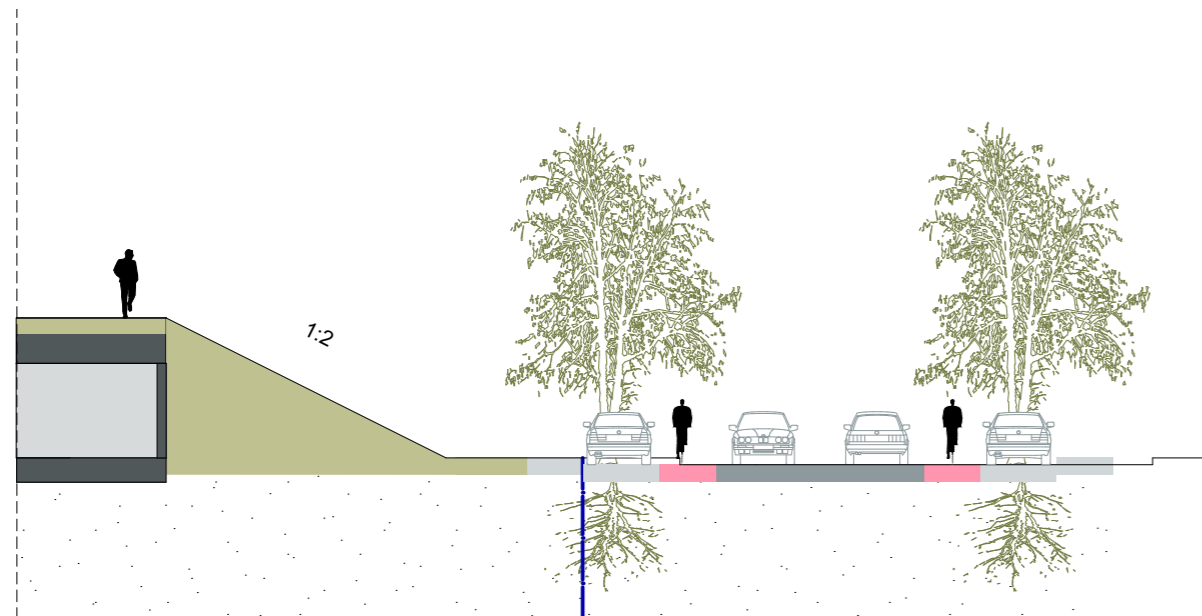
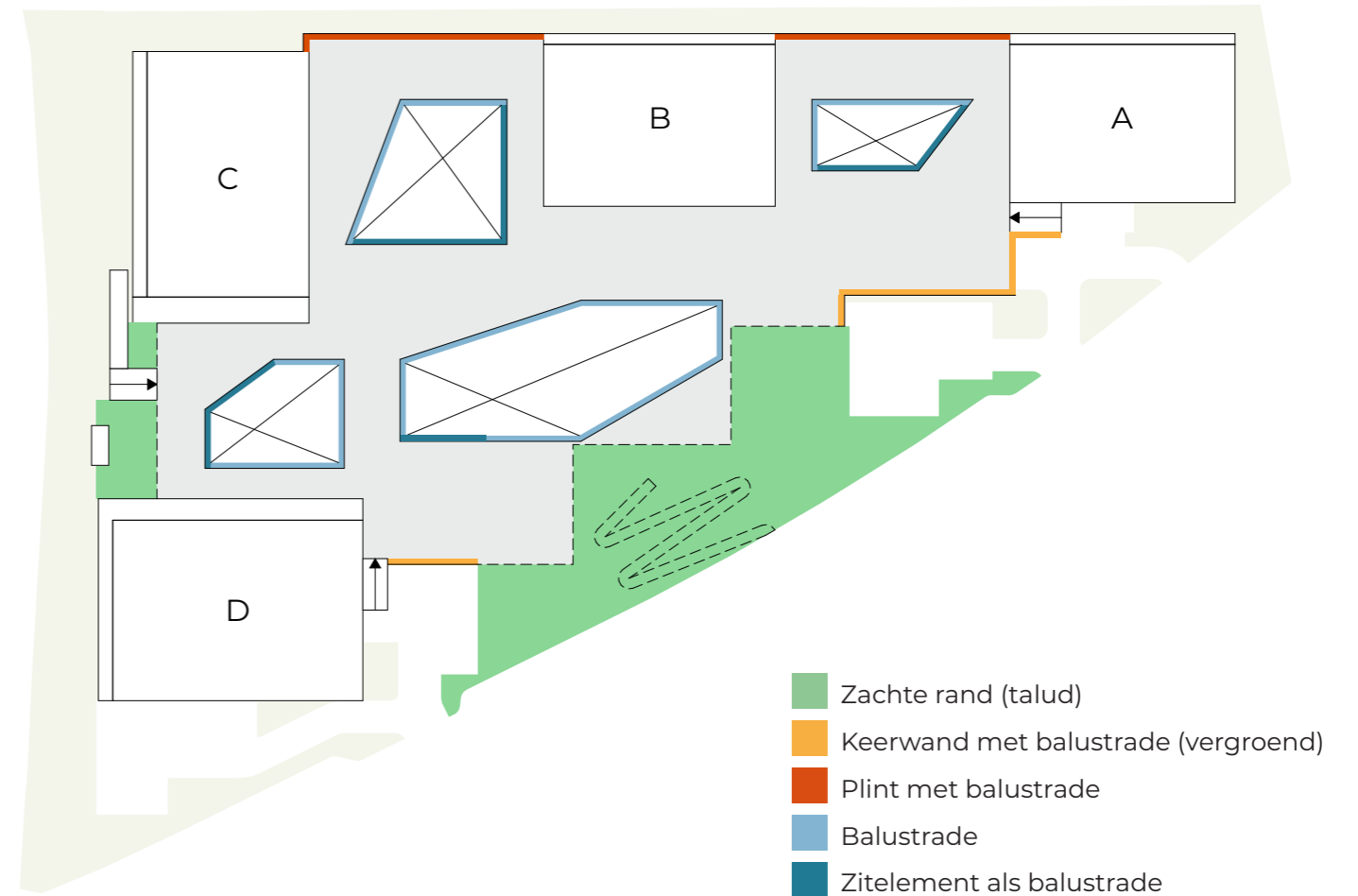
Bomen in volle grond, groeien door perforaties in dek



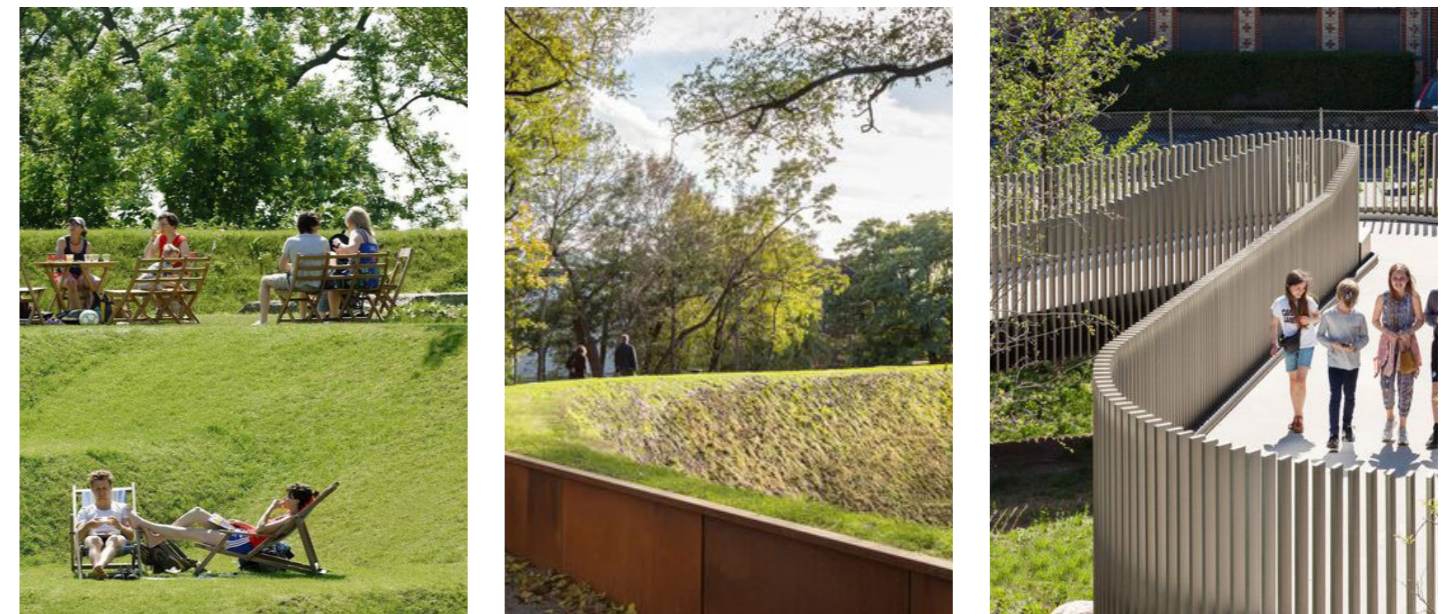
Ontmoeten en verblijven op het dek  
Luwe verblijfsplekken tussen de kleurrijke beplanting

OVERGANGEN EN RANDEN

Hoogteverschillen worden opgelost afhankelijk van de omgeving. Glooiende taluds zorgen voor zachte overgangen die gebruik stimuleren...



Doorsnede talud



Zachtglooiend talud en bijpassende balustrade

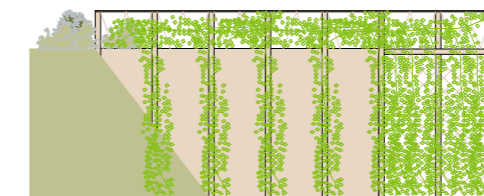
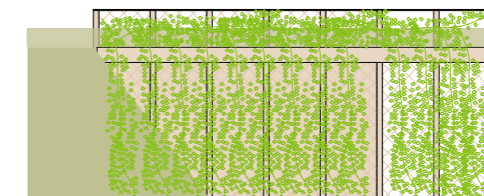
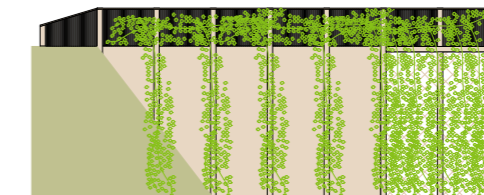
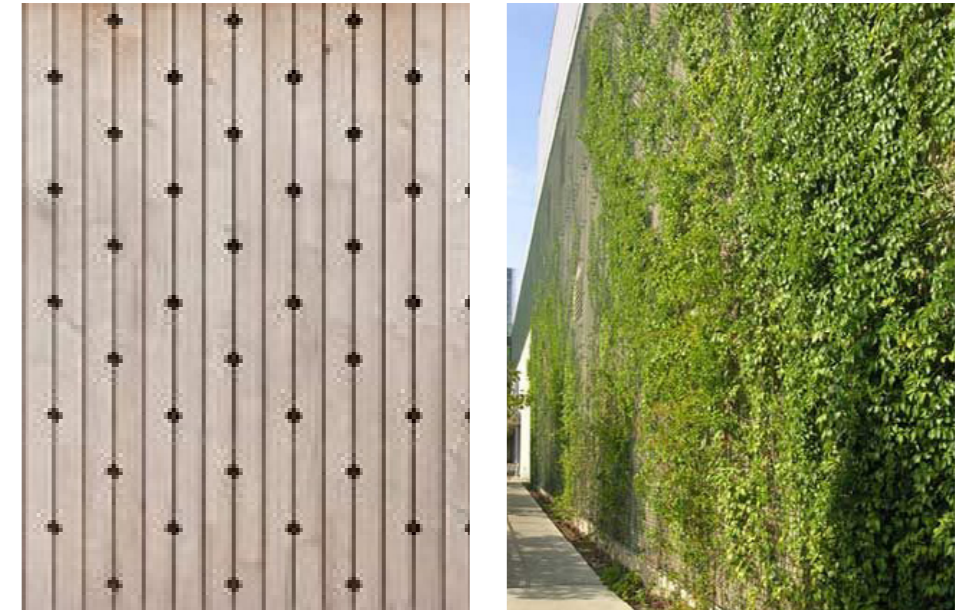
OVERGANGEN EN RANDEN

... terwijl op andere plekken een duidelijkere afbakening gewenst is. Balustrades komen terug als keerwand, hek en zitelement. De balustrades vloeien in elkaar over en nemen een ander ritme aan. Dit om de verschillende landschapselementen van elkaar te onderscheiden maar wel één visuele verbindende taal te spreken. De balustrades zijn tevens ondersteuning voor verticale begroening.

De keerwanden kunnen bovendien gebruikt worden als ecologische broedplaats. Samen met een ecooloog moet bepaald worden welke soorten de keerwand kunnen gebruiken.



Doorsnede keerwand



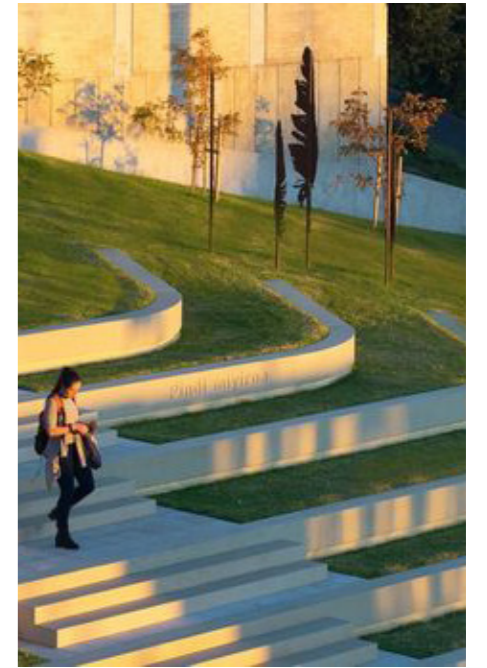
Verticaal groen en ecologische broedplaats

OVERGANGEN EN RANDEN

Trappen vervullen een belangrijke schakel tussen openbaar en semi-openbaar gebied en dienen tevens als verblijfsplek.

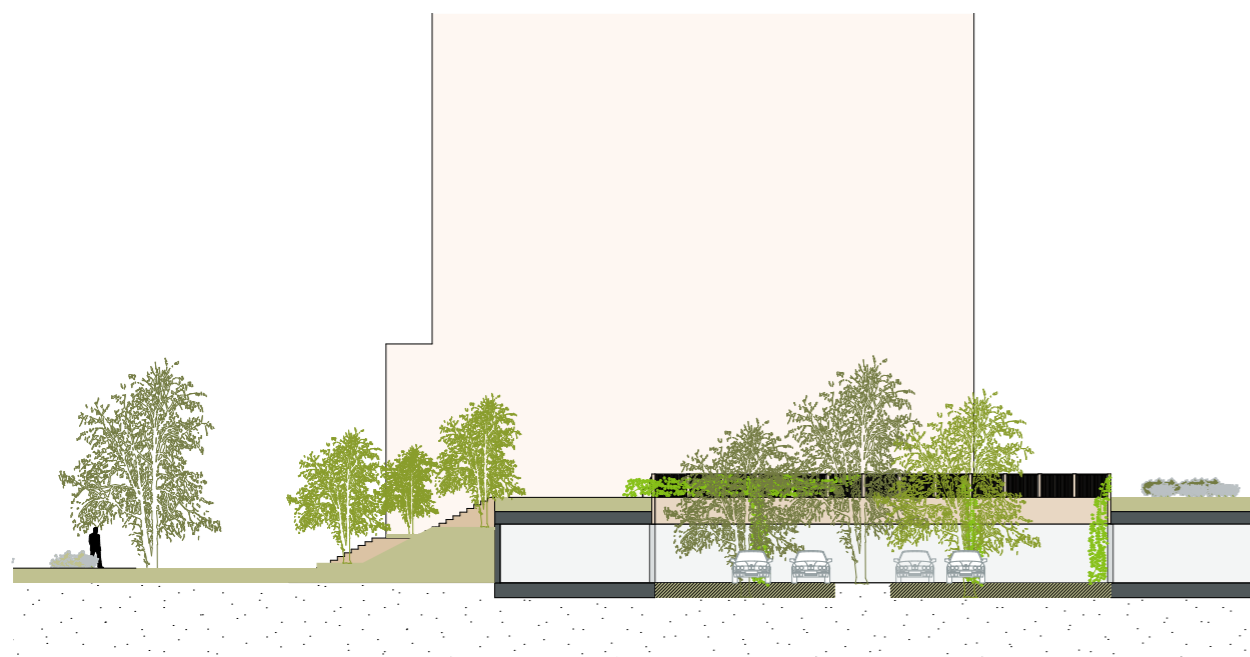
Een belangrijke trappartij bevindt zich tussen woongebouwen C en D, en vormt de verbinding tussen het dek en de groenzone langs het kanaal. De trap dient als entree en wordt ingericht als verblijfsruimte door meerdere zitplekken op te nemen in de trap. Afwisselend hogere en lagere begroeiing zorgt voor een gelijdelijke overgang tussen groenzone en het dek.

De overgangen tussen trap en talud worden vloeiend vormgegeven.



Trap als verblijfsruimte en groene schakel tussen maaiveld en woondek

Overgang trap /talud



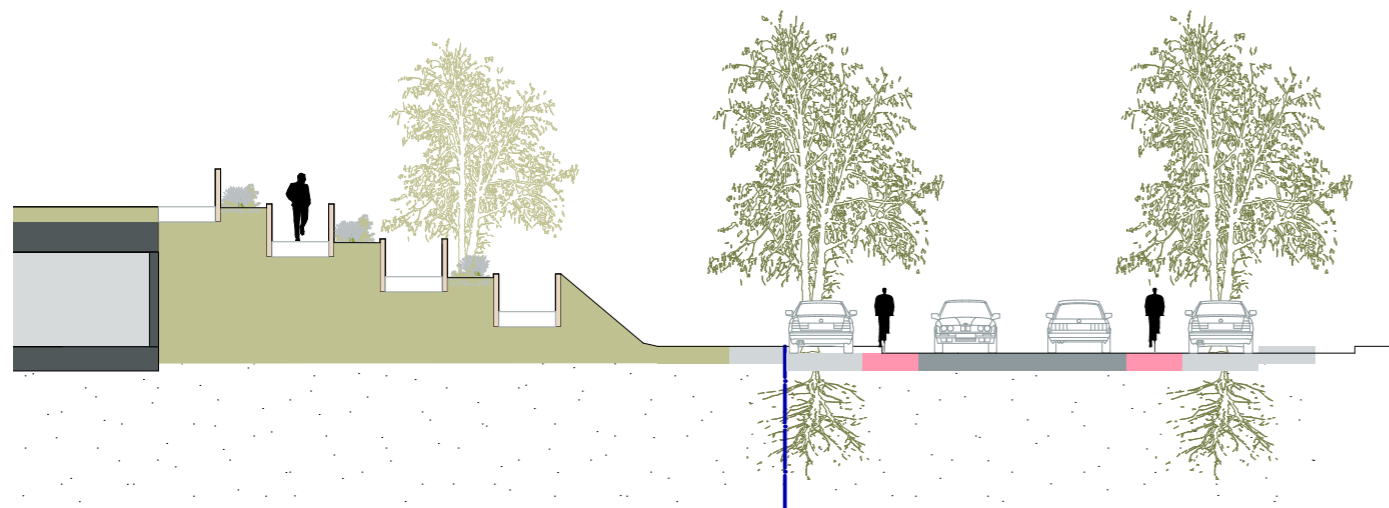
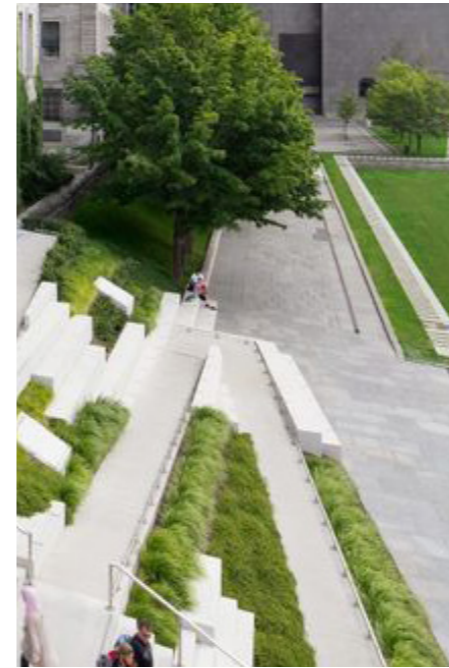
Doorsnede trap naar kanaal



Impressie overgang dek naar groenzone langs kanaal met trap als verblijfsruimte

OVERGANGEN EN RANDEN

Hellingbanen worden op een vergelijkbare wijze opgenomen in de zachte groene randen (taluds). De hellingbaan aan de Esdoornlaan volgt de zachte glooiing en wordt aan alle zijdes ingekleed met haagstructuren en plantvakken.



Doorsnede hellingbaan in talud



Impressie talud als zachte overgang dek naar Esdoornlaan met hellingbanen

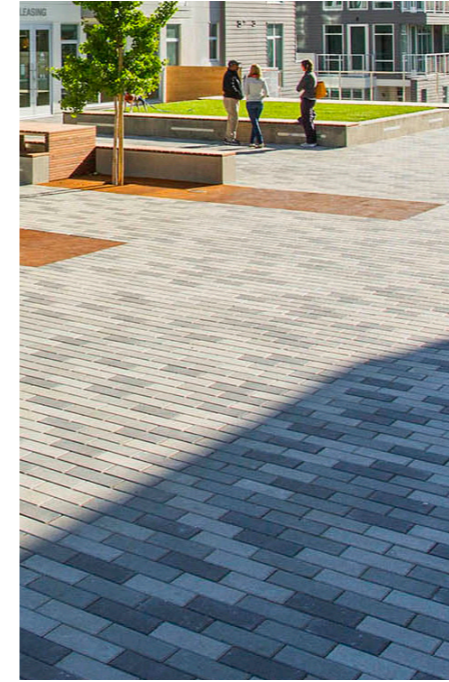
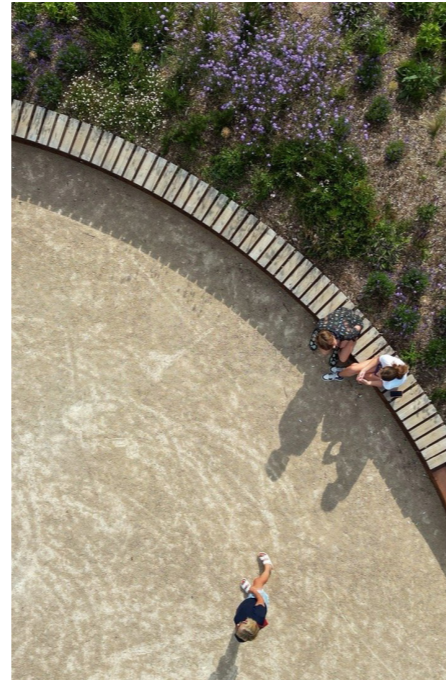
INRICHTINGSELEMENTEN EN MATERIALISERING

Op het verblijfsdek draagt eenheid van inrichtingselementen en materialisering bij aan de samenhang van het ensemble.

Met afwisselend en divers groen worden intieme momenten gecreëerd die uitnodigen tot verblijf. De bomen die door het dek steken zorgen voor schaduw en rust.

Eenduidige loopstructuren geleiden de gebruikers naar de verschillende gebouwtrees, en langs diverse strategisch geplaatste ontmoetingspunten.

Groenblijvende hagen dienen als structuurdrager, terwijl diverse kleurrijke en bloemrijke beplantingen ruimte bieden voor ecologie en biodiversiteit.



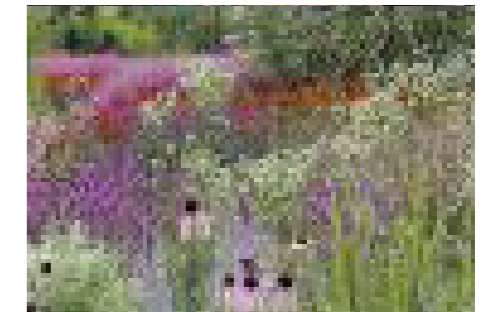
Natuurlijke verharding  
genuanceerde elementverharding



Groenblijvende haag als structuurdrager



Verhoogde plantvakken (voorbeeld cortenstaal)  
om te voorzien in voldoende doorwortelbare ruimte



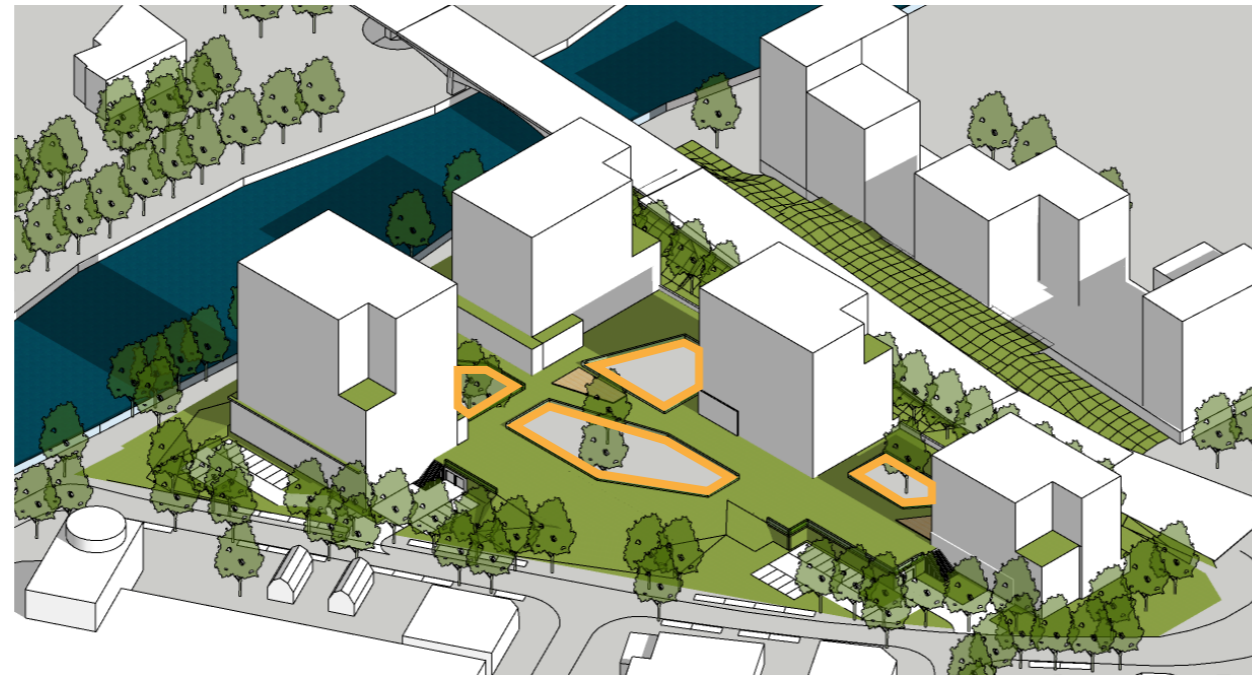
Afwisselend laag en hoog groen

# 4

## Parkeergarage

**Perforaties in het daklandschap**

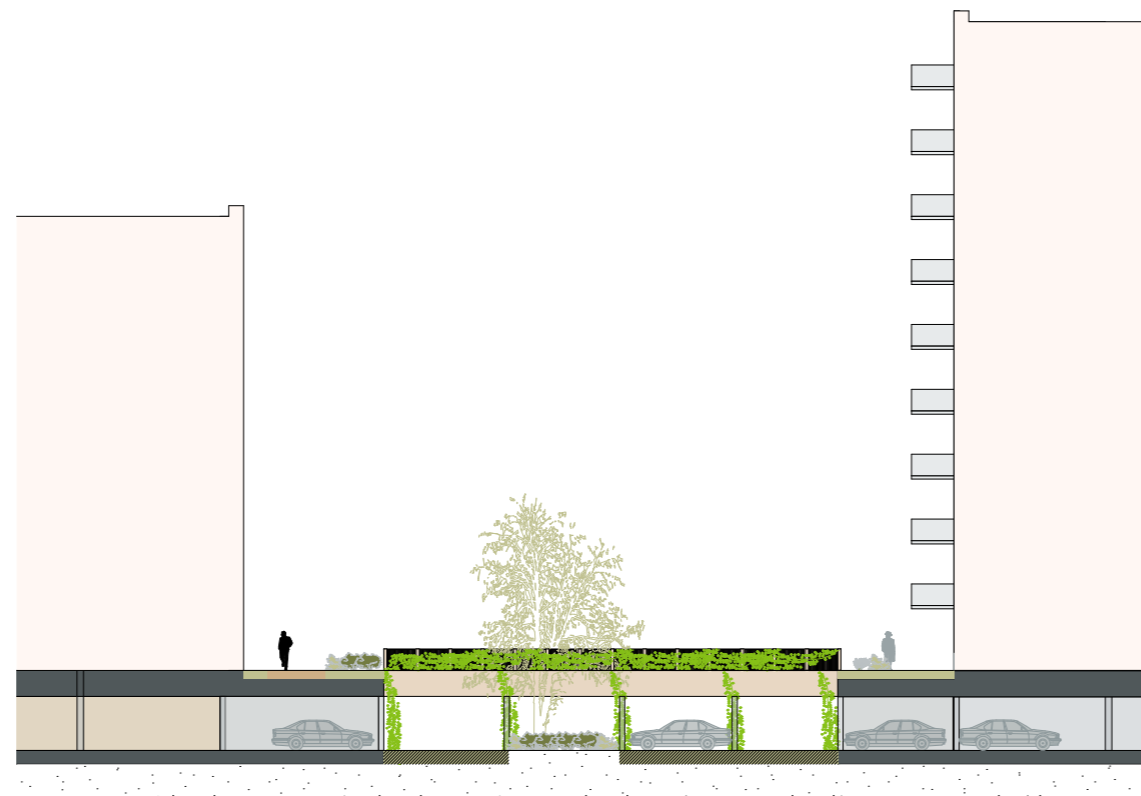
Meerdere grote perforaties in het dek brengen daglicht in de parkeergarage en bieden de mogelijkheid om bomen in de volle grond te laten groeien. De relatie tussen binnen en buiten kan 's avonds versterkt worden door middel van verlichting, bijvoorbeeld door het aanlichten van bomen. Hierbij dient rekening gehouden te worden met lichthinder voor mens, flora en fauna.



perforaties parkeergarage



bomen in volle grond daglichttoetreding



groen verbindt parkeergarage met het dek



relatie binnen/buiten



**Entrees**

De entrees van de parking zijn duidelijk herkenbaar als geometrische onderbreking in de glooiende vorm van de taluds aan de oostzijde van het dek.

De toegangen worden hoogwaardig en uitnodigend vormgegeven.



plint westzijde

**Plint westzijde**

Zowel bij de entrees als in de plint aan de westzijde wordt gewerkt met semi-transparante geveldelen en hekwerken om de relatie binnen/buiten te versterken.

Een combinatie met verticale begroening is wenselijk.



semi-transparante geveldelen en hekwerken

**Heldere opzet en routing**

De parkeergarage krijgt een overzichtelijke structuur waarin bewoners gemakkelijk de weg kunnen vinden. Hiervoor worden verschillende zones in de parkeergarage zoals de hoofdrijbaan tussen de twee inritten, parkeerzones en looproutes duidelijk vormgegeven. De 4 woongebouwen die in de parkeergarage landen zijn individueel herkenbaar.

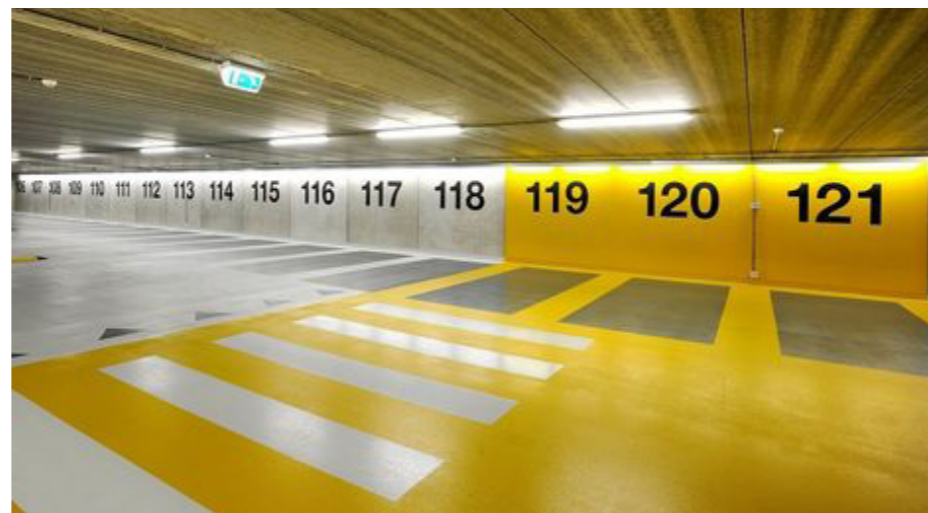
**Kleur en materiaalgebruik**

Er wordt gestreefd naar een eerlijke toepassing van materialen in combinatie met lichte kleuren. Lichtgekleurde wanden, kolommen en vloeren zorgen voor een rustige achtergrond en dragen bij aan de overzichtelijkheid. Door middel van een contrasterende donkere kleur op de vloer kunnen bewegwijzering, looproutes en parkeervakken worden onderscheiden. Felle kleuren kunnen worden gebruikt om de 4 woongebouwen en eventueel bijbehorende parkeerzones individueel herkenbaar te maken. Denk hierbij aan gekleurde wandvlakken en belettering.

Toegangen naar de woongebouwen en andere aangrenzende functies zoals fietsenstallingen worden waar mogelijk transparant uitgevoerd.

**Installaties en verlichting**

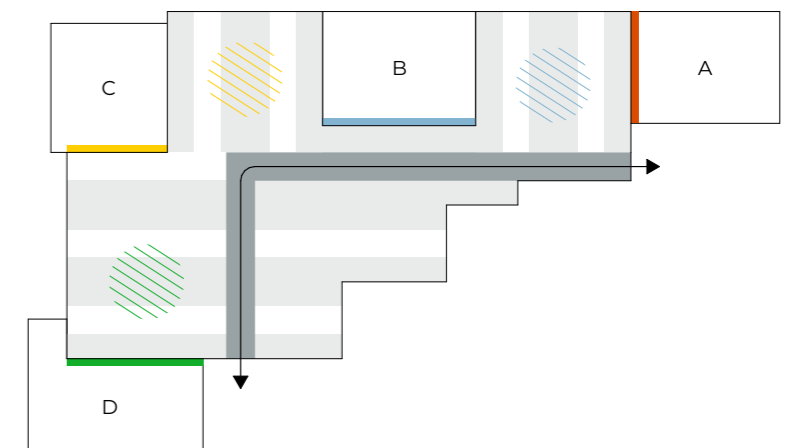
Leidingen en installaties in de parkeergarage volgen zoveel mogelijk de draagstructuur zodat ze zo min mogelijk het visuele overzicht verstoren. De verlichting begeleidt zoveel mogelijk de hoofdrouting en zorgt voor gelijkmatige lichtsterkte. 's Avonds en 's nachts wordt de verlichting automatisch gedimd en/of gedeeltelijk uitgeschakeld om lichthinder te voorkomen.



lichte kleuren als basis  
gebruik van contrast voor aanduidingen op vloer  
felle kleuren voor de verschillende woongebouwen



voor fietsparkeren worden  
dezelfde principes nagestreefd



**FAAMARCHITECTS**

**LET'S TALK**

bezoek: Nachtegaallaan 13M



mail: [info@faamarchitects.nl](mailto:info@faamarchitects.nl)



of bel: +31 (0)40 296 33 96