



Samen werken aan bestaanszekerheid

Beleidsplan 2025 en verder

► gemeente Borger-Odoorn

Voorwoord

Bestaanszekerheid is geen nieuw thema in onze gemeente. Dagelijks zetten professionals, vrijwilligers en inwoners zich in om mensen vooruit te helpen en perspectief te bieden.

Dit beleidsplan is dan ook geen blauwdruk voor een totaal nieuwe koers. Integendeel: het is bedoeld om te versterken wat goed werkt, om verbindingen te leggen tussen bestaande initiatieven en om gezamenlijk te bouwen aan een stevige basis voor iedereen.

In een tijd waarin uitdagingen zich opstapelen, van stijgende kosten voor levensonderhoud tot sociale ongelijkheid, is het belangrijk dat we als samenleving oog hebben voor de mogelijkheden en de kansen die er zijn. Daarom leggen we in dit plan niet vast hoe alles precies moet gebeuren. We kiezen bewust voor ruimte. Want het zijn onze partners, inwoners en betrokken organisaties die samen met ons de invulling bepalen.

Deze aanpak vraagt om samenwerking en vertrouwen. Niet alles is van tevoren te organiseren of in regels te vangen. Wat wel nodig is, is het vormen van een sterke alliantie: een netwerk van inwoners en organisaties die elkaar vinden in de overtuiging dat bestaanszekerheid voor iedereen haalbaar moet zijn. Alleen met mekaar veur mekaar kuj 't verschil maaken.

Dit plan markeert dan ook niet het begin van iets nieuws, maar een volgende stap in een gezamenlijke reis. Een stap waarin we bestaande kracht benutten, samen leren en verder bouwen. Voor en vooral mét onze inwoners.

Bernard Jansen
Wethouder Werk en Inkomen

Exloo, juli 2025



**Met mekaar,
veur mekaar;
wat doe ik,
wat doe jij,
wat doen we
samen...**

Inhoudsopgave



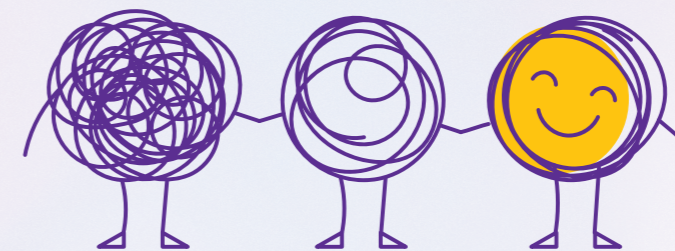
Voorwoord	3
Inhoudsopgave	4
1. Inleiding	5
2. Definitie van bestaanszekerheid	6
2.1 Bestaansonzekerheid	6
2.2 Life events vs. Intergenerationele overdracht	6
3. De ambitie: perspectief voor iedereen	10
4. Uitgangspunten	11
4.1 Maatwerk	11
4.2 Lef tonen	11
4.3 Kansengelijkheid vergoten	12
4.4 Met mekaar, veur mekaar	13
5. De vier actielijnen	14
Actielijn 1: Versterken van samenwerking	14
Actielijn 2: Directe en snelle hulp bij financiële nood	16
Actielijn 3: Proactieve benadering & signalering	17
Actielijn 4: Simpeler en voorspelbaar systeem	18
6. Huidige situatie	20
6.1 Data-analyse	20
6.2 Werk	21
6.3 Inkomen	22
6.4 Aansluiting bij anderebeleidsterreinen	25
7. Landelijke en regionale trends	28

1. Inleiding

Bestaanszekerheid is een belangrijk onderwerp voor onze gemeente. Het gaat erom dat iedereen in onze gemeenschap de mogelijkheid heeft om een waardig en zelfstandig leven te leiden. De afgelopen jaren zijn er echter steeds meer mensen die te maken krijgen met armoede, werkloosheid en sociale uitsluiting. Daarom is het tijd voor een plan dat deze problemen aanpakt en ervoor zorgt dat iedereen mee kan (blijven) doen.

Met dit beleidsdocument 'Samen werken aan bestaanszekerheid' willen we een stevig fundament leggen voor de sociale en economische participatie van al onze inwoners. Beleid voor bestaanszekerheid gaat verder dan 'regulier' armoedebeleid of minimabeleid. We kijken hierbij naar alle aspecten van het leven: werk, onderwijs, huisvesting, gezondheid en sociale ondersteuning. Door deze zaken samen te brengen, willen we een duurzaam en inclusief beleid voeren dat de veerkracht en het welzijn van onze gemeenschap vergroot.

De totstandkoming van dit plan is mede mogelijk gemaakt door de waardevolle input van de gemeenteraad, de adviesraad sociaal domein, ketenpartners en inwoners. De benodigde informatie is verzameld via een debat in de gemeenteraad, een grote bijeenkomst met alle partners, verschillende werksessies, een vragenlijst onder inwoners en gesprekken met inwoners.



2. Definitie van bestaanszekerheid

Gaandeweg is bestaanszekerheid uitgegroeid tot een containerbegrip waar op verschillende manieren invulling aan wordt gegeven. Voor ons betekent bestaanszekerheid het bieden van perspectief: inwoners de ruimte geven om stappen te zetten naar een situatie die beter bij hen past om goed te kunnen leven. Dit betekent veel meer dan alleen voldoende inkomen hebben. Het omvat ook toegang tot goed onderwijs, gezondheidszorg, kunnen voorzien in je basisbehoeften, een betaalbare energierekening, een veilige leefomgeving en de mogelijkheid om actief deel te nemen aan de samenleving. Ook het hebben van een sociaal netwerk en een gevoel van erbij horen zijn belangrijk.

2.1 Bestaansonzekerheid

Bestaanszekerheid is een voorwaarde voor het welzijn van iedereen. Als dit niet goed geregeld is, kunnen er problematische gevolgen ontstaan op verschillende levensgebieden. Door verschillende omstandigheden of gebeurtenissen kan iemands bestaanszekerheid onder druk komen te staan, wat het moeilijk maakt om het leven te organiseren. We spreken dan van bestaansonzekerheid. Persoonlijke uitdagingen, zoals ziekte of verlies van werk, spelen hier een grote rol. Maar ook bredere structurele en institutionele factoren hebben invloed. Denk hierbij aan beschikbaarheid van betaalbare huisvesting of het sociaal zekerheidsstelsel. Het sociaaleconomische vangnet en de manier waarop de samenleving ondersteuning biedt, zijn cruciaal voor het waarborgen van stabiliteit.

Bij bestaansonzekerheid ervaren mensen vaak een disbalans tussen de druk van diverse stressfactoren en hun eigen veerkracht. Het is vaak lastig te bepalen wat precies de oorzaak en wat het gevolg is van deze bestaansonzekerheid.

2.2 Life events vs. Intergenerationele overdracht

Bestaanszekerheid kan aanzienlijk beïnvloed worden door zowel life events als intergenerationele overdracht. Hoewel beide factoren een belangrijke rol spelen, verschillen ze in hun aard, duur en mate van invloed¹.

Het begrijpen van deze verschillen is cruciaal voor het ontwikkelen van gerichte interventies en ondersteuning om de bestaanszekerheid te waarborgen en te verbeteren.

Life events

Life events zijn specifieke, vaak eenmalige gebeurtenissen zoals werkloosheid, echtscheiding, ziekte of de geboorte van een kind. Deze gebeurtenissen kunnen acuut en direct ingrijpen in het leven van een individu. Life events kunnen onder andere effect hebben op de volgende onderdelen:



¹ Verschillende gezichten, diverse paden, Naar effectieve randvoorwaarden voor flexibiliteit en effectiviteit in het doorbreken van intergenerationele armoede, S. van Lanen, E. Meij, E. Merx, A. Edzens, T. Haartsen, S. Visser, maart 2023

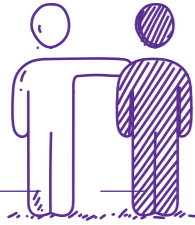
1. Financiële stabiliteit: Life events kunnen een ingrijpende invloed hebben op iemands financiële situatie. Het verlies van een baan of arbeidsongeschiktheid kan bijvoorbeeld zorgen voor een plotselinge daling van het inkomen, terwijl de vaste lasten onverminderd doorgaan. Dit kan leiden tot schulden, onzekerheid en in sommige gevallen zelfs gedwongen verkoop van een woning/woninguitzetting. Grote veranderingen, zoals de geboorte van een kind of een scheiding, brengen vaak extra kosten met zich mee, zoals kinderopvang of alimentatie. Dit kan ervoor zorgen dat een voorheen stabiele financiële situatie ineens wankelt. Financiële stabiliteit is vaak een van de eerste gebieden waarop de impact van een life event zichtbaar wordt.

2. Emotionele en sociale invloed: Emoties spelen een grote rol bij ingrijpende gebeurtenissen in het leven. Het verlies van een dierbare, een scheiding of een grote verandering zoals emigratie kunnen gevoelens van verdriet, onzekerheid en angst met zich meebrengen. Dit kan resulteren in een verhoogd stressniveau en in sommige gevallen zelfs in depressieve klachten. Ook sociale relaties kunnen onder druk komen te staan. Een verhuizing kan bijvoorbeeld betekenen dat iemand zijn sociale kring moet achterlaten en opnieuw moet opbouwen, terwijl een scheiding de dynamiek met familie en vrienden ingrijpend kan veranderen. De emotionele en sociale impact van een life event is vaak onvoorspelbaar en verschilt per persoon en situatie.

3. Gezondheid: De fysieke en mentale gezondheid van een persoon kan sterk beïnvloed worden door veranderingen in het leven. Langdurige stress als gevolg van financiële problemen, relatiebreuken of rouw kan leiden tot lichamelijke klachten en het risico op psychische problemen, zoals angststoornissen of depressie, vergroten. Daarnaast kunnen negatieve life events ertoe bijdragen dat iemand vervalt in ongezonde gewoonten, zoals overmatig alcoholgebruik of roken, als manier om met stress of verdriet om te gaan. Bij ingrijpende gezondheidsproblemen, zoals een ernstige ziekte of een ongeval, is de impact vaak nog groter. In zulke gevallen kan iemand afhankelijk worden van zorg en niet langer zelfstandig dagelijkse activiteiten uitvoeren.

4. Huisvesting: Een life event kan er ook voor zorgen dat iemand zijn woonsituatie moet aanpassen. Dit kan een gevoel van instabiliteit en onzekerheid met zich meebrengen. Ook een gezondheidsprobleem kan invloed hebben op huisvesting, bijvoorbeeld als een woning aangepast moet worden om toegankelijk te blijven of als verhuizen naar een zorginstelling noodzakelijk wordt. De impact van een life event op huisvesting hangt sterk af van de omstandigheden, maar kan in veel gevallen een gevoel van stabiliteit of juist onzekerheid met zich meebrengen.

Life events hebben op meerdere gebieden invloed en kunnen verschillende levensaspecten met elkaar verbinden. Zo kan een financiële tegenslag emotionele stress veroorzaken, wat weer invloed heeft op iemands gezondheid. De mate waarin iemand wordt beïnvloed, hangt af van de persoonlijke situatie, veerkracht en het sociale vangnet dat beschikbaar is. Sommige mensen weten zich staande te houden, terwijl anderen kwetsbaar worden of in een neerwaartse spiraal terechtkomen.



Intergenerationele overdracht

verwijst naar de manier waarop sociaaleconomische omstandigheden en culturele eigenschappen van de ene generatie op de andere worden doorgegeven.

Dit beïnvloedt de bestaanszekerheid op meer systemische en langdurige wijze:

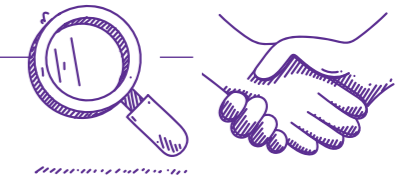
1. Structurele armoede: Structurele armoede verwijst naar een situatie waarin gezinnen gedurende meerdere generaties vastzitten in een patroon van financiële onzekerheid en beperkte economische kansen. Dit komt vaak door een gebrek aan toegang tot fundamentele voorzieningen zoals kwalitatief onderwijs, goede gezondheidszorg en stabiele werkgelegenheid. Zonder deze essentiële middelen blijft de kans op sociale mobiliteit laag, waardoor armoede zich van de ene generatie op de andere voortzet.

2. Opleidingsniveau: Het opleidingsniveau van ouders heeft een directe en langdurige invloed op de educatieve en economische kansen van hun kinderen. Kinderen uit gezinnen met een lager opleidingsniveau hebben vaak minder toegang tot educatieve ondersteuning, hulpbronnen en netwerken die hen kunnen helpen academisch en professioneel te groeien. Dit kan resulteren in minder mogelijkheden om door te stromen naar hogere onderwijsvormen en beter betaalde banen, wat de kans op intergenerationele armoede vergroot.

3. Gezondheid: Gezondheidsproblemen kunnen van generatie op generatie worden doorgegeven, zowel via genetische

aanleg als door omgevingsfactoren en leefgewoonten. Bijvoorbeeld, chronische aandoeningen zoals diabetes of hart- en vaatziekten komen vaker voor in gezinnen waarin ongezonde eetpatronen en een gebrek aan beweging gebruikelijk zijn. Daarnaast spelen sociaaleconomische omstandigheden een belangrijke rol: gezinnen met een lager inkomen hebben vaak minder toegang tot gezonde voeding, preventieve zorg en medische behandelingen, wat de gezondheidskloof tussen generaties vergroot.

4. Cultureel kapitaal: Cultureel kapitaal verwijst naar de niet-financiële middelen die ouders doorgeven aan hun kinderen, zoals kennis, normen, waarden en sociale netwerken. Dit heeft een grote invloed op de kansen en maatschappelijke positie van toekomstige generaties. Kinderen die opgroeien in een omgeving waar taalgebruik, culturele participatie en sociale vaardigheden worden aangemoedigd, hebben vaak een voorsprong in het onderwijs en op de arbeidsmarkt. Daarnaast biedt toegang tot sterke sociale netwerken voordelen bij het vinden van stages, banen en andere kansen, waardoor ongelijkheid tussen generaties kan worden versterkt of juist doorbroken.



Analyse & aanpak

- ▶ **Tijdspanne:** Life events hebben een kortere tijdsspanne en veroorzaken directe, acute veranderingen. Dit vraagt om snelle, gerichte hulp. Daarentegen heeft intergenerationele overdracht een langdurige, intergenerationale impact, wat vraagt om een langetermijnmaatregel.
- ▶ **Invloedsfeer:** Life events beïnvloeden individuen en hun directe omgeving direct en acuut. Dit vereist maatwerk en persoonlijke begeleiding. Intergenerationele overdracht heeft een bredere, structurele impact over meerdere generaties heen, wat vraagt om systeemgerichte oplossingen en beleidsveranderingen.

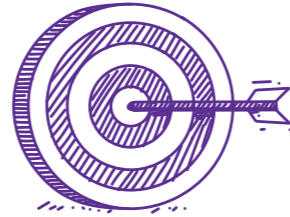
- ▶ **Aanpassingsmechanismen:** Om de impact van life events te beheersen, zijn directe interventies nodig zoals financiële steun, gezondheidszorg of juridische bijstand. Voor intergenerationele overdracht zijn structurele veranderingen in beleid, onderwijs, gezondheidszorg en economische kansen noodzakelijk.
- ▶ **Oorzaken en gevolgen:** Life events kunnen vaak herleid worden tot specifieke gebeurtenissen of omstandigheden, waardoor de gevolgen direct en zichtbaar zijn. Dit vraagt om een snelle analyse en acute hulp. Intergenerationele overdracht is het resultaat van langdurige sociaaleconomische trends en culturele factoren, waardoor de oorzaken en gevolgen complexer en subtieler zijn. Dit vraagt om een brede, structurele aanpak en langdurige investeringen.

Life events veroorzaken vaak acute verstoringen in het leven van individuen. Door life events in het beleid te integreren, kan er snel en effectief gereageerd worden met noodhulp en ondersteuning. Dit helpt niet alleen om directe problemen te verlichten, maar kan ook voorkomen dat de situatie verergerd en uiteindelijk leidt tot structurele of zelfs intergenerationele armoede.

Tegelijkertijd vraagt **intergenerationele overdracht** om een fundamenteel andere aanpak. Waar life events directe, korte termijn interventies vereisen, is bij intergenerationele armoede een langdurige en systemische benadering nodig.

Dit betekent dat maatwerk en acute hulp gecombineerd moeten worden met structurele hervormingen en beleidsmaatregelen om duurzame verandering te realiseren en de vicieuze cirkel van armoede en ongelijkheid daadwerkelijk te doorbreken.

3. De ambitie: perspectief voor iedereen



Als gemeente willen we samen met onze inwoners een stevige basis voor bestaanszekerheid creëren. We streven hierbij naar een omgeving waarin inwoners niet alleen kunnen overleven, maar ook de kans krijgen om vooruit te kijken, perspectief te ontwikkelen en zich persoonlijk en professioneel te ontplooiën. We erkennen dat bestaanszekerheid en perspectief voor iedereen anders is; het is niet aan ons om te bepalen wat dat voor jou betekent. Iedere inwoner heeft unieke behoeften en omstandigheden die van invloed zijn.

We zetten in op het voorkomen van armoede en het bevorderen van gelijke kansen door structurele oorzaken van bestaansonzekerheid aan te pakken. Met een sterke focus op preventie werken we aan duurzame oplossingen, van schuldpreventie en inkomensondersteuning tot toegankelijke onderwijs-, werk- en zorgvoorzieningen. Het is essentieel om verder te kijken dan alleen de symptomen en de tijd te nemen om de onderliggende oorzaken te begrijpen. Door deze oorzaken te achterhalen, kunnen we gericht ondersteuning bieden en duurzame oplossingen ontwikkelen. Hierbij vinden we een veilige, inclusieve leefomgeving die sociale cohesie en economische zelfredzaamheid versterkt belangrijk.

Deze ambitie vraagt om een integrale aanpak op verschillende leefgebieden en leefdomeinen waarbij samenwerking met externe partners en inwoners van groot belang is.

Bestaanszekerheid is geen nieuw thema voor onze gemeente. We zijn al lang bezig met verschillende initiatieven en projecten die bijdragen aan de zekerheid en stabiliteit van het leven van onze inwoners. Hoewel we deze inspanningen niet altijd expliciet 'bestaanszekerheid' noemen, zijn ze wel gericht op het verbeteren van de leefomstandigheden en het waarborgen van de basisbehoeften van onze inwoners. We zetten onder andere in op preventie, vroegtijdige hulp en versterking van de sociale infrastructuur.

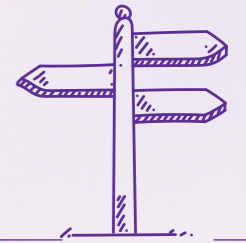
Met dit plan bouwen we voort op bestaande successen en versterken we wat al goed werkt. We leggen nieuwe verbindingen en breiden effectieve initiatieven verder uit. De visie is gebaseerd op **vier actielijnen**, die aansluiten op bestaande interventies en deze kunnen versterken.

1. Directe en snelle hulp bij financiële nood
2. Proactieve signalering en preventie
3. Versterken van samenwerking
4. Simpeler en voorspelbaar systeem

Vier uitgangspunten lopen als rode draad door deze actielijnen. Ze weerspiegelen onze kernwaarden als het gaat om het versterken van bestaanszekerheid.

- ▶ Maatwerk toepassen
- ▶ Lef tonen
- ▶ Kanselijkheid vergroten
- ▶ Met mekaar, veur mekaar

4. Uitgangspunten



Bij de totstandkoming van het lokaal beleid zijn een aantal uitgangspunten benoemd. De vier kernuitgangspunten – maatwerk leveren, lef tonen, kanselijkheid vergroten en met mekaar, veur mekaar – vormen de basis van dit beleid. Ze dienen als richtlijn voor zowel de gesprekken als de uitvoering.

De vier uitgangspunten worden hieronder verder toegelicht.

4.1 Maatwerk

Maatwerk en een mensgerichte aanpak zijn een waardevol uitgangspunt voor bestaanszekerheid, omdat deze rekening houdt met de uiteenlopende omstandigheden en behoeften van individuen.

- ▶ Iedereen heeft andere uitdagingen; standaardoplossingen schieten vaak tekort, omdat inwoners verschillende achtergronden, vaardigheden en problemen ervaren. Een op maat gemaakte benadering zorgt ervoor dat ondersteuning aansluit bij iemands specifieke situatie.
- ▶ Effectievere hulp en ondersteuning; door naar de persoon achter het probleem te kijken, kan gerichte ondersteuning worden geboden, dit verhoogt de kans op duurzame bestaanszekerheid.
- ▶ Versterking van eigen regie en motivatie; inwoners voelen zich gehoord en serieus genomen als ze een aanpak krijgen die bij hen past. Dit vergroot hun motivatie om mee te werken aan oplossingen en stimuleert zelfredzaamheid.
- ▶ Positieve attitude; de manier waarop we luisteren naar onze inwoners, heeft invloed op hun ervaring. Een optimistische houding, zoals "Ik geloof in jou," stimuleert vertrouwen en samenwerking. Dit draagt niet alleen bij aan een positieve interactie, maar heeft ook een versterkende invloed op de eigen regie en motivatie van de inwoner.

Om effectief te kunnen werken, moeten we in mogelijkheden denken en ons niet vastzetten in onmogelijkheden. Dit betekent dat regelgeving en beleid moeten aansluiten op praktijkervaringen en dat we dynamisch beleid hanteren, waarbij we bereid zijn om buiten bestaande kaders te denken wanneer dat nodig is. Vertrouwen moet hierbij het uitgangspunt zijn, in plaats van controle.

Beleid moet enerzijds duidelijke professionele kaders bieden waarbinnen professionals kunnen handelen, maar anderzijds ook ruimte laten om maatwerk te leveren in situaties die dat vereisen. Er moet een balans worden gevonden tussen standaardoplossingen en maatwerk, waarbij de professional de keuzevrijheid heeft om te bepalen wat in een specifieke situatie het beste werkt.



Toetsing door collega's is daarbij noodzakelijk om weloverwogen keuzes te maken en een goede samenwerking, zowel intern als extern, is essentieel om dit te ondersteunen. Zo zorgen we voor een flexibele en effectieve werkwijze waar nodig en sluiten we beter aan bij de behoeften van de inwoners.

4.2 Lef tonen

Lef tonen is een essentieel onderdeel bij de aanpak van bestaanszekerheid en komt tot uiting in verschillende aspecten. Het vraagt moed om buiten de gebaande paden te denken en bureaucratie te doorbreken, zodat inwoners niet vastlopen in starre regels en/of procedures. Dit betekent dat we bereid moeten zijn om bestaande structuren en interventies kritisch te bekijken. Waarbij we ons de vraag stellen: behalen we daadwerkelijk de gewenste effecten, zijn ze nog passend en durven we te stoppen wanneer iets niet meer werkt?

LEF

Dit betekent dat we als gemeente actief moeten luisteren en open moeten blijven staan voor feedback van ketenpartners en inwoners. Alleen door samen te werken en echt naar elkaar te luisteren, kunnen we systemen verbeteren en handelen in het belang van de inwoners.

Innovatieve initiatieven ondersteunen vraagt eveneens om lef van zowel de gemeente als ketenpartners. Er moet ruimte ontstaan om te experimenteren met vernieuwende oplossingen en om te leren van zowel successen als mislukkingen. Wat vandaag effectief is, biedt geen garantie voor de toekomst. Daarom is een continue focus op innovatie en aanpassing cruciaal om impact te blijven maken.



We tonen lef door daar waar standaardoplossingen niet volstaan maatwerk te bieden, zoals uitgebreider beschreven bij het vorige uitgangspunt. Tegelijkertijd vraagt lef ook om het maken van bredere keuzes: soms is het nodig om niet alleen op individueel niveau maatwerk te leveren, maar juist een verandering in te zetten die een gehele of grotere doelgroep ten goede komt. Dit vraagt om een balans tussen flexibiliteit en structurele aanpassingen, waarbij we steeds kritisch moeten blijven kijken naar wat het meest effectief is en de grootste impact heeft.

4.3 Kansengelijkheid vergoten

Bij kansengelijkheid draait het om de overtuiging dat iedereen, ongeacht de sociaal-economische situatie of achtergrond dezelfde kansen verdient in het leven. Dit betekent niet dat iedereen exact dezelfde uitkomsten zal bereiken, maar wel dat de mogelijkheid om een goed leven op te bouwen niet afhankelijk mag zijn van factoren waar iemand niet direct zelf invloed op heeft.

Kansengelijkheid is geen statisch gegeven, maar een dynamisch proces dat voortdurend beïnvloed wordt door de wisselwerking tussen individuele en sociale gebeurtenissen. Ingrijpende life events kunnen iemands kansen aanzienlijk beïnvloeden, terwijl de structurele overerving van ongelijkheid tussen generaties ervoor zorgt dat bepaalde groepen systematisch achterblijven. Niet alleen individuele omstandigheden spelen hierbij een rol, maar ook beleidskeuzes en institutionele structuren. Kansengelijkheid vereist daarom een actieve aanpak waarbij ongelijkheden worden gecorrigeerd en drempels verlaagd.

Dit vraagt om een brede en diepgaande strategie, waarin enerzijds acute maatregelen worden genomen om de gevolgen van onverwachte tegenslagen op te vangen en anderzijds structurele en preventieve ingrepen nodig zijn om de overdracht van ongelijkheid te doorbreken. Dit gaat verder dan alleen het wegnemen van barrières; het vraagt ook om gerichte investeringen in inwoners die een achterstand ervaren. Denk hierbij aan toegankelijk onderwijs, ondersteuning op de arbeidsmarkt, goede zorg en financiële stabiliteit.

Het is belangrijk om actief uitsluiting en discriminatie tegen te gaan, omdat deze belemmeringen kansengelijkheid direct ondermijnen. Tegelijkertijd vraagt kansengelijkheid soms juist om het durven maken van onderscheid, zodat structurele ongelijkheden gecompenseerd kunnen worden en iedereen eerlijke kansen krijgt. Dit betekent ook dat kwetsbare groepen gericht ondersteund

S
A
M
E
N

moeten worden om drempels te verlagen, bijvoorbeeld in toegang tot onderwijs, werk en zorg. Per interventie en maatregel zal moeten worden bepaald wat passend is, zodat elke aanpak effectief en proportioneel bijdraagt aan het bevorderen van gelijke kansen. Alleen door deze gecombineerde aanpak kunnen we bouwen aan een samenleving waarin iedereen daadwerkelijk de kans krijgt zich te ontwikkelen, perspectief heeft en een stabiele toekomst kan opbouwen.

De uitgangspunten maatwerk leveren en lef tonen zijn essentiële handelingen en eigenschappen die we in de praktijk brengen. Kansengelijkheid vergroten is het voortdurende doel waar we naar streven.

4.4 Met mekaar, veur mekaar; wat doe ik, wat doe jij, wat doen we samen

Bestaanszekerheid is geen zaak van de gemeente alleen en ook niet van een organisatie of het individu alleen. Het is een gezamenlijke opgave. Want alleen samen – met mekaar en veur mekaar – kunnen we de fundamenten van bestaanszekerheid versterken. Dat betekent dat wij iets moeten doen, jij iets moet doen en wij samen iets moeten doen. We erkennen dat iedereen een eigen rol en verantwoordelijkheid heeft.

De gemeente ondersteunt, faciliteert en denkt mee, maar verwacht ook inzet en betrokkenheid van inwoners en partners.

In onze samenleving worden de verwachtingen steeds hoger. Er zijn veel kansen, maar ook steeds meer inwoners die het overzicht verliezen of vastlopen. Juist dan is het belangrijk dat we als gemeenschap zichtbaar zijn voor elkaar. Dat we blijven praten, luisteren, signaleren en handelen. Niet door alles uit handen te nemen, maar door naast inwoners te staan, zolang dat nodig en mogelijk is. Vertrouwen, aanspreekbaarheid en gedeelde inzet vormen de basis.

Tegelijkertijd stellen we ook grenzen. Wie niet wil of andere keuzes maakt kan op een gegeven moment niet verder worden geholpen. We respecteren ieders autonomie, maar we kunnen alleen helpen als daar ook ruimte en motivatie voor is. Bestaanszekerheid vraagt niet alleen om beleid en systemen, maar vooral om wederkerigheid: bereidheid om mee te doen, samen te werken en verantwoordelijkheid te nemen.



Met elkaar doen wat we kunnen. Dat betekent: elkaars kracht benutten, elkaar helpen waar nodig, en samen verantwoordelijkheid dragen. Want bestaanszekerheid maken we niet voor elkaar, maar met elkaar.

U
T
G
A
N
G
S
P
U
N
T
E
N

5. De vier actielijnen



Binnen de gemeente zetten we al diverse maatregelen en interventies in die bijdragen aan de bestaanszekerheid van onze inwoners. Dit beleidsplan is erop gericht om deze inspanningen te versterken en verder aan te vullen. Uit de gesprekken en werksessies met ketenpartners zijn vier actielijnen ontwikkeld waarop we extra focus kunnen leggen. Binnen deze actielijnen vormen de drie uitgangspunten, maatwerk, lef en kansengelijkheid de basis.

Actielijn 1: Versterken van samenwerking

Waarom:

Het versterken van bestaanszekerheid is een maatschappelijk vraagstuk waarin iedereen een rol heeft. Dit vraagt om een integrale aanpak en goede samenwerking tussen verschillende partijen. Door krachten te bundelen en kennis en middelen te delen, ontstaan effectievere en duurzamere oplossingen, waardoor wordt voorkomen dat inwoners niet de juiste ondersteuning kunnen krijgen.

In de gemeente Borger-Odoorn werken diverse partners samen aan het versterken van bestaanszekerheid. Door middelen en kennis te delen proberen we zo doelgericht en effectief mogelijk te werken. Dubbel werk kan voorkomen worden en middelen worden efficiënter ingezet, wat tevens belangrijk is in tijden van beperkte budgetten en middelen.

Samenwerken met verschillende stakeholders zorgt tevens voor een breder scala aan perspectieven en expertise. Dit bevordert innovatie en creativiteit bij het vinden van oplossingen voor bestaanszekerheidsproblemen. Ons doel is om de samenwerking tussen bewonersinitiatieven, vrijwilligersorganisaties, ervaringsdeskundigen, de gemeente en beroepsorganisaties te versterken en zo gezamenlijk bij te dragen aan een solide basis voor bestaanszekerheid.

Hoe:

Om de gezamenlijke aanpak van bestaanszekerheid te waarborgen, zal er een netwerk opgericht worden met de relevante organisaties. Dit netwerk dient als basis voor samenwerking en komt twee keer per jaar bijeen. Tijdens deze bijeenkomsten bespreken we de voortgang, delen we ervaringen en ontwikkelen we gezamenlijke initiatieven.

De gemeente fungeert hierbij niet als uitvoerende partij die actiepunten bepaalt, maar als facilitator van samenwerking. De bijeenkomsten bieden ruimte om signalen uit de praktijk te delen, uitdagingen te benoemen en samen tot nieuwe interventies te komen. De belangrijkste speerpunten, zoals vastgelegd in het beleidsplan, vormen de leidraad. Vervolgens ligt de vraag bij de betrokken organisaties: welke concrete acties kunnen en willen zij hieraan verbinden?

Door deze werkwijze creëren we eigenaarschap bij ketenpartners en stimuleren we samenwerking tussen verschillende organisaties. Dit voorkomt overlap, bundelt initiatieven en leidt tot effectievere oplossingen. Zo wordt bestaanszekerheid niet alleen een gemeentelijke verantwoordelijkheid, maar een gezamenlijke inspanning van alle betrokken partijen.



Door actieve samenwerking beogen we de volgende effecten te bereiken:

- ▶ **Een groter bereik van inwoners:** Door samen te werken met andere organisaties streven we naar een groter bereik onder inwoners. Elke partner heeft zijn eigen netwerk, communicatiekanalen en methoden om inwoners te benaderen. Door deze te bundelen, kunnen we doelgroepen bereiken die anders lastig te bereiken zijn. Bovendien vergroot herhaling via verschillende kanalen de impact en geloofwaardigheid van de boodschap. Inwoners vertrouwen eerder op organisaties die ze al kennen, waardoor bestaande relaties van partners waardevol zijn om nieuwe doelgroepen aan te spreken.
- ▶ **Vergrote toegankelijkheid:** Door samenwerking sluiten ondersteuningsdiensten beter op elkaar aan, waardoor iedereen gemakkelijker toegang krijgt tot de juiste hulp. Door krachten te bundelen, kunnen we efficiënter en effectiever ondersteuning bieden. Bovendien maakt een sterke samenwerking tussen ketenpartners doorverwijzing naar de juiste diensten eenvoudiger en sneller.
- ▶ **Optimaler gebruik van voorzieningen:** Door samenwerking zorgen we ervoor dat bestaande voorzieningen beter worden benut en inwoners hier maximaal van profiteren. Samen kunnen eventuele gaten in het aanbod worden gesignaleerd en oplossingen worden gezocht.

Veel problemen, zoals schulden, psychische klachten en werkloosheid, zijn met elkaar verbonden. Door een integrale aanpak kunnen ketenpartners gerichter ondersteuning bieden. Daarnaast leidt samenwerking tot een efficiëntere inzet van middelen, zoals locaties en personeel. Dit voorkomt overlap, dubbele intakes en onnodig gebruik van voorzieningen, terwijl gedeelde middelen zoals technologie en ruimtes optimaal worden benut.

- ▶ **Meer kennisuitwisseling en innovatie:** door ervaringen, onderzoek en best practices met elkaar te delen, stimuleren we innovatie en het ontwikkelen van nieuwe oplossingen voor de uitdagingen rondom bestaanszekerheid. Door gezamenlijk te leren en te experimenteren met vernieuwende aanpakken, kunnen we effectiever inspelen op de behoeften van inwoners en veranderingen in de maatschappij. Daarnaast helpt samenwerking om bestaande methodieken door te ontwikkelen en te verbeteren.
- ▶ **Sterkere netwerken:** we streven naar een hechter netwerk van samenwerkingspartners, waarin organisaties elkaar sneller kunnen vinden en beter kunnen ondersteunen. Dit zorgt voor kortere lijnen, snellere doorverwijzing en meer synergie tussen initiatieven. Door structurele samenwerking en regelmatige uitwisseling kunnen partners efficiënter samenwerken en de impact van hun inspanningen vergroten.

Er wordt incidenteel een bedrag van €45.000 beschikbaar gesteld als impulsfinanciering. Deze bijdrage is bedoeld om een eerste stimulans te geven aan de vorming van het netwerk en kan ingezet worden ter ondersteuning van initiatieven die naar aanleiding van deze samenwerking ontstaan.



Actielijn 2: Directe en snelle hulp bij financiële nood

Waarom:

Financiële problemen kunnen snel escaleren en leiden tot een vicieuze cirkel van schulden en stress. Vroegtijdige interventie is daarom cruciaal om deze negatieve spiraal te doorbreken.

Voor inwoners die al in financiële problemen verkeren, is acute inzet noodzakelijk om de directe gevolgen van armoede te verlichten en verdere achteruitgang te voorkomen. De stress van onbetaalde rekeningen, dreigende huisuitzetting of het niet kunnen betalen van boodschappen neemt alle ruimte in je hoofd in. Het is niet mogelijk vooruit te kijken als je alleen maar bezig bent met overleven. Daarom is het cruciaal dat er directe en effectieve hulp beschikbaar is, zonder lange wachttijden of ingewikkelde procedures.

Wij willen inwoners zo snel mogelijk uit de overlevingsmodus halen en hen een stabiele basis bieden. Dit betekent dat hulp niet alleen snel moet zijn, maar ook passend bij de situatie. Geen standaardoplossing, maar maatwerk, afgestemd op wat iemand écht nodig heeft. Pas als de financiële rust enigszins is hersteld, ontstaat er ruimte om verder te kijken: naar werk, gezondheid, sociale contacten en een toekomst met perspectief.

Een belangrijk aspect hierin is de snelle toegang tot basisbehoeften. Dat betekent dat inwoners in financiële nood moeten kunnen rekenen op:

- ▶ Voedselhulp voor wie geen geld heeft om eten te kopen.
- ▶ Crisisopvang of noodwoningen om te voorkomen dat iemand op straat belandt.
- ▶ Voorkomen van afsluiting van gas, water en elektriciteit en/of uithuiszetting.
- ▶ Toegang tot noodzakelijke gezondheidszorg, zonder financiële drempels.

Hoe:

Om deze hulp snel en effectief te maken, zetten we in op:

- ▶ Een eenvoudig en toegankelijk financieel team, zodat inwoners zonder drempels direct hulp kunnen vragen en krijgen.
- ▶ Snelle beoordeling en directe inzet van ondersteuning, zodat niemand onnodig lang in onzekerheid zit.
- ▶ Betere samenwerking tussen instanties, zodat hulpverleners samen kunnen beslissen wat nodig is, zonder bureaucratische vertragingen.
- ▶ Gebruik van maatwerkbudget en noodfondsen, zodat acute financiële problemen of andere vraagstukken direct aangepakt kunnen worden.
- ▶ Actieve signalering en outreachend werken, zodat inwoners in nood niet zelf hoeven te zoeken naar hulp, maar de hulp naar hen toe komt.



Actielijn 3: Proactieve benadering & signalering

Waarom:

Proactieve benadering en signalering voorkomt dat inwoners pas hulp krijgen als problemen al zijn geëscaleerd. Door vroegtijdig signalen op te vangen, kunnen maatschappelijke en financiële problemen worden aangepakt voordat ze onoverkomelijk worden. Dit leidt niet alleen tot minder persoonlijk leed, maar bespaart ook maatschappelijke kosten.

Veel kwetsbare groepen blijven onzichtbaar in het huidige systeem, waardoor ze geen gebruik maken van beschikbare ondersteuning. Dit kan te maken hebben met schaamte, beperkte toegang tot informatie of wantrouwen tegenover instanties.

We willen niet alleen inwoners proactief 'opzoeken' of benaderen, maar juist actief inspelen op signalen en preventief handelen om te voorkomen dat zij in de problemen raken. Een preventieve aanpak draagt bij aan een veerkrachtigere samenleving. Inwoners die op tijd geholpen en geïnformeerd worden, blijven vaker zelfredzaam, wat hun kansen op werk, onderwijs en sociale participatie vergroot. Dit versterkt niet alleen het individu, maar ook de samenleving als geheel.

Hoe:

- ▶ **Aandacht voor inwoners die minder goed in beeld zijn.** Er moet extra inspanning worden geleverd om groepen te bereiken die niet vanzelfsprekend gebruikmaken van bestaande regelingen. Dit kan bijvoorbeeld via jongerenwerkers, gebiedscoördinatoren of via scholen. Maar ook een actief gebruik van de tool Vroegsignalering helpt hieraan bij.
- ▶ **Inzetten/betrekken van sleutelspelers uit bewonersnetwerken.** Inwoners uit de gemeenschap, zoals vrijwilligers, dorpsbelangen, kerken, scholen en sportverenigingen, spelen een cruciale rol in het signaleren van problemen en het doorverwijzen naar de juiste hulp. Door deze sleutelspelers actief te betrekken, wordt de drempel tot ondersteuning verlaagd.
- ▶ **Stigmatisering voorkomen.** Dit betekent dat kansen voor iedereen gecreëerd moeten worden en hulp voor iedereen toegankelijk en inclusief is. Inwoners mogen zich niet buitengesloten of in een

hokje geplaatst voelen. Initiatieven die voor iedereen toegankelijk zijn en niet uitsluitend gericht zijn op een specifieke doelgroep, dragen hieraan bij. Iedereen krijgt dezelfde mogelijkheden, zonder betutteling, en met gelijke kansen.

- ▶ **Gebruik van data.** Data-analyse kan helpen om patronen en risicofactoren vroegtijdig te herkennen. De gemeente is sinds 2024 aangesloten bij het Drents Trendbureau, hier is veel data beschikbaar die in de praktijk kunnen worden gebruikt.
- ▶ **Investeren in trainingen en bewustwording.** Sommige doelgroepen zijn kwetsbaarder door verschillende factoren, zoals life events, een veranderende maatschappelijke context of een gebrek aan kennis over beschikbare hulp en rechten. Dit kan ervoor zorgen dat inwoners onbedoeld in financiële, sociale of psychische problemen terechtkomen. Om dit te voorkomen, investeren we in trainingen en voorlichtingssessies die inwoners voorbereiden op mogelijke risico's en hen voorzien van de nodige

kennis en vaardigheden. Denk hierbij aan cursussen over financiële zelfredzaamheid, digitale vaardigheden, omgaan met stressvolle situaties of sociale weerbaarheid. Ook professionals en vrijwilligers die met kwetsbare groepen werken, krijgen gerichte trainingen om signalen sneller te herkennen en hierop adequaat te handelen.

Actielijn 4: Simpeler en voorspelbaar systeem

Waarom:

Ingewikkelde systemen en (complexe) aanvraagprocedures kunnen veel stress en onzekerheid bij inwoners veroorzaken. Vooral inwoners die al onder druk staan door financiële problemen, een ingrijpende levensgebeurtenis of bijvoorbeeld een gebrek aan basisvaardigheden, ervaren deze bureaucratische barrières als extra belastend.

Voor wie moeite heeft met digitale formulieren, complexe regelgeving of het verzamelen van de juiste documenten, kan het aanvragen van noodzakelijke ondersteuning overweldigend zijn. Dit leidt tot uitstel of zelfs het mislopen van hulp, waardoor problemen kunnen verergeren. Eenvoudigere en voorspelbare systemen zorgen ervoor dat inwoners beter begrijpen waar ze recht op hebben en hoe ze ondersteuning kunnen krijgen.

Daarnaast veroorzaakt bureaucratie niet alleen stress, maar ook fouten en vertragingen. Onnodig ingewikkelde procedures vergroten de kans op misverstanden, afwijzingen en lange wachttijden. Dit versterkt de onzekerheid en kan inwoners verder in de problemen brengen. Een eenvoudiger en voorspelbaarder systeem kan deze vicieuze cirkel doorbreken.

Een ander belangrijk aspect is het wantrouwen tegenover overheidsinstanties. Veel inwoners ervaren het proces van aanvragen als afstandelijk, streng en ontmoedigend. De hoeveelheid eisen en de manier waarop regelingen worden vormgegeven, kunnen dit gevoel versterken.

Hoewel volledige vereenvoudiging niet altijd mogelijk is vanwege wet- en regelgeving, kunnen we als gemeente wel kritisch blijven op onze processen en kijken waar we onnodige drempels kunnen wegnemen.

Hoe:

► Minder bureaucratie en meer vertrouwen in inwoners en hulpverleners:

Het verminderen van bureaucratische rompslomp en het versterken van vertrouwen in zowel inwoners als hulpverleners zijn cruciaal. Dit kan bijvoorbeeld worden bereikt door regelingen en (her)indicaties te

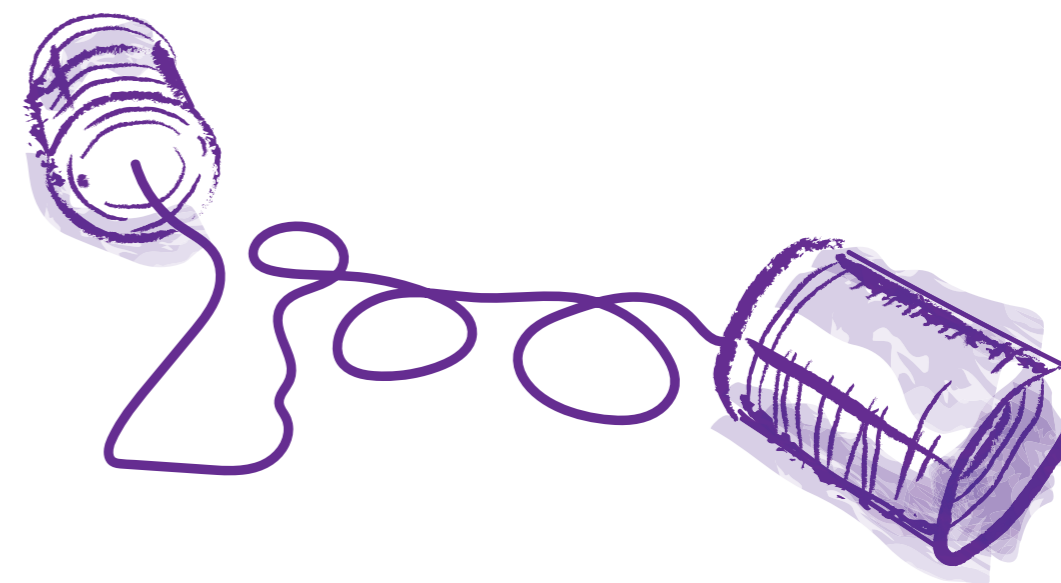
vereenvoudigen, maar ook door regelingen automatisch en ambtshalve toe te kennen. Dit zorgt ervoor dat de focus verschuift van controle naar ondersteuning. Een benadering die uitgaat van vertrouwen in plaats van wantrouwen draagt bij aan een effectievere en menselijkere dienstverlening.

► Ondersteuning bij terugkeer naar werk:

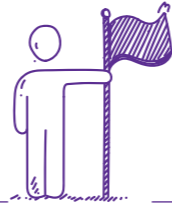
Het faciliteren van een soepele terugkeer naar de arbeidsmarkt is essentieel voor het bevorderen van bestaanszekerheid. Dit omvat het aanbieden van passende re-integratieprogramma's, scholingsmogelijkheden en het creëren van een inclusieve arbeidsmarkt die ruimte biedt aan diverse talenten. Met speciale aandacht voor inwoners die vanuit de bijstand willen terugkeren naar de arbeidsmarkt. We zien dat dit voor hen een spannende stap kan zijn, omdat ze de zekerheid van een uitkering verliezen en bij een terugval opnieuw door het

hele aanvraagproces moeten. Dit kan een drempel vormen om de stap naar werk te zetten.

► **Toegankelijke en duidelijke communicatie:** Het gebruik van eenvoudige en begrijpelijke taal, evenals eenduidige informatievoorziening, is essentieel om het systeem toegankelijker te maken voor alle inwoners. Heldere communicatie voorkomt misverstanden en zorgt ervoor dat inwoners weten waar ze recht op hebben en welke stappen ze moeten ondernemen om ondersteuning te krijgen.



6. Huidige situatie



Data biedt waardevol inzicht in de aard en omvang van de problematiek rondom bestaanszekerheid. Het laat zien hoe de situatie in de gemeente eruitziet; hoe bevolkingsgroepen verdeeld zijn als het gaat om kenmerken zoals leeftijd, geslacht, sociaaleconomische positie en andere kenmerken.

Door data-analyses verdiepen we onze kennis. Verschillen tussen gebieden, doelgroepen en situaties worden zichtbaar en patronen en samenhangen komen beter in beeld. Dit helpt om scherper te bepalen waar de behoeften liggen, waar kansen ontstaan en hoe we onze inzet doelgericht en effectief kunnen afstemmen op de realiteit.

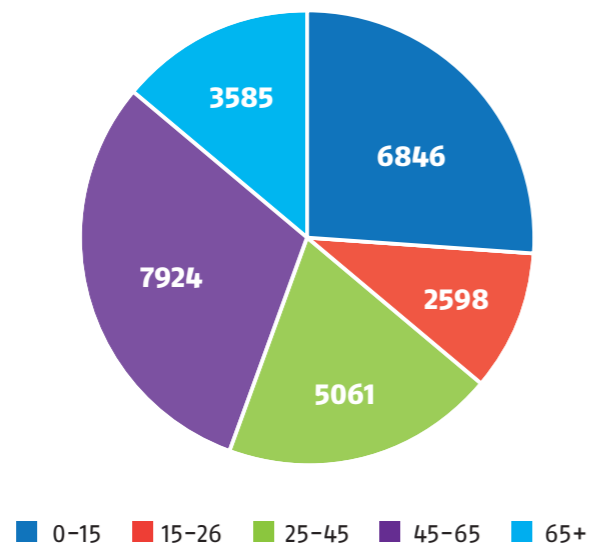
Zo krijgen we meer grip op waar de druk het grootst is en waar gerichte ondersteuning het meeste effect kan hebben.

Hieronder geven we enkele voorbeelden van inzichten die laten zien waar de opgaven liggen, welke groepen extra aandacht vragen en/of waar ruimte is om onze aanpak te versterken. Deze voorbeelden zijn illustratief bedoeld: ze laten zien hoe data ons kan helpen om scherper inzicht te krijgen, onderbouwd te handelen en het effect van interventies te vergroten.

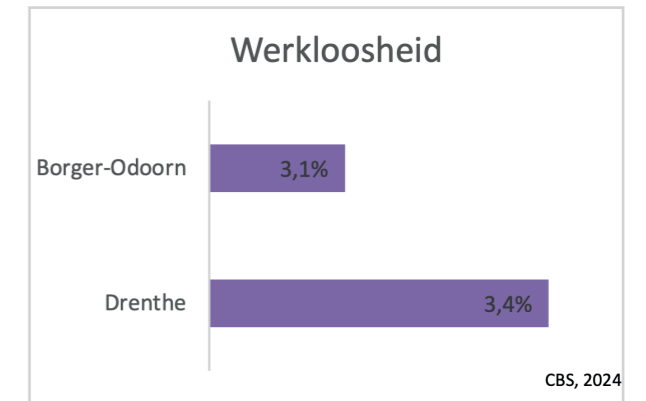
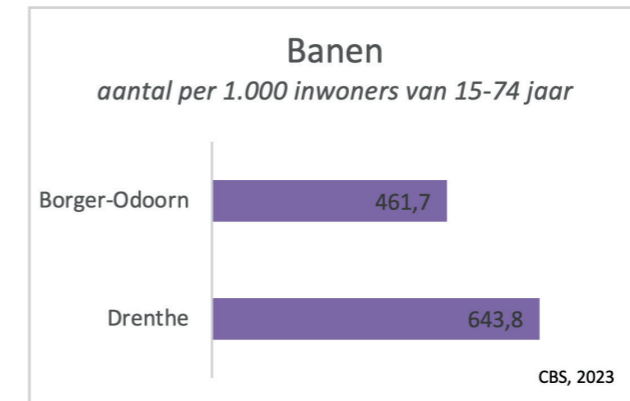
6.1 Data-analyse

De gemeente Borger-Odoorn telt in 2025 ongeveer 26.000 inwoners. De verdeling tussen mannen en vrouwen is vrijwel gelijk. De grootste bevolkingsgroep bestaat uit 45- tot 65-jarigen, gevolgd door inwoners van 65 jaar en ouder. De vergrijzing is daarmee duidelijk zichtbaar en vormt een dominante ontwikkeling binnen de gemeente.

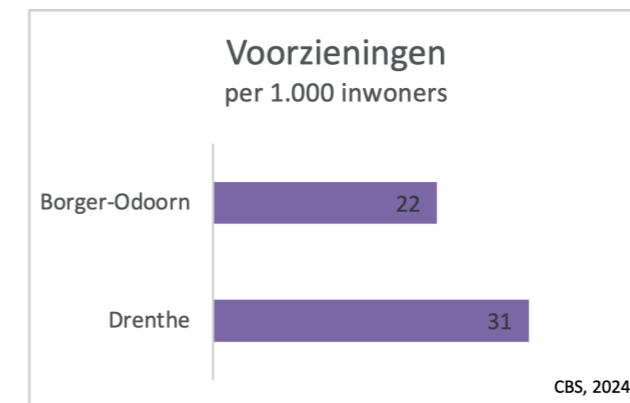
Leeftijdsgroepen
aantal inwoners op 1 januari 2024 per leeftijdsgroep



6.2 Werk



* Onder een baan wordt een vervulde positie verstaan. Dit betreffen zowel fulltimers parttimers als uitzendkrachten.



* Voorzieningen omvat het aantal personen met een uitkering op grond van de WWB en de Participatiewet. De uitkeringen aan personen in instelling, de elders verzorgden, zijn niet inbegrepen. Ook de uitkeringen aan dak- en thuislozen zijn niet inbegrepen.

6.3 Inkomen

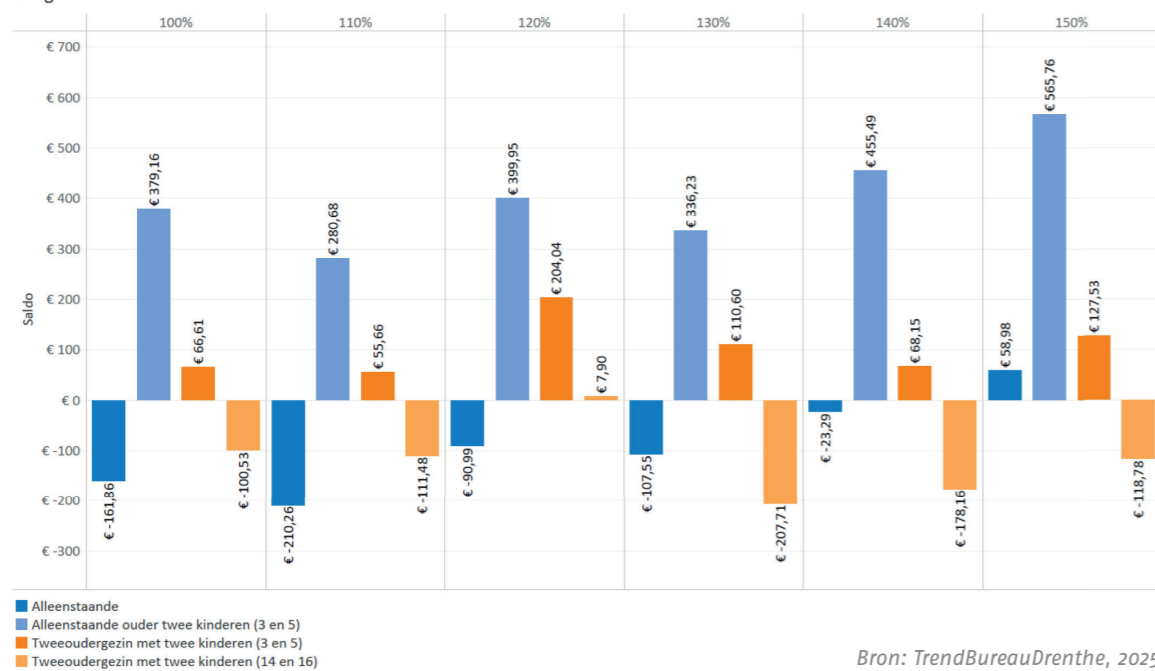
In 2024 bedroeg het gemiddeld inkomen per inwoner €30.100. Naar schatting leeft 3,2% van de huishoudens (circa 822 huishoudens) onder de -inkomensgrens², waarvan ruim 300 huishoudens al vier jaar of langer in armoede verkeren. Wanneer er gekeken wordt naar een bredere groep, namelijk huishoudens met een inkomen tot 120% van het sociaal minimum, valt op dat 9,9% van de huishoudens hieronder valt. Van deze groep verkeert ongeveer 6% langdurig in deze financiële situatie.

Uit een nadere analyse van de verschillen tussen huishoudens met een laag inkomen blijkt dat alleenstaande ouders er financieel gezien relatief gunstig uitkomen. Alleenstaanden en tweoudergezinnen, vooral wanneer zij oudere kinderen hebben, ondervinden daarentegen de grootste financiële druk, ondanks een gemiddeld hoger inkomen.

Een mogelijke verklaring hiervoor is dat alleenstaande ouders in Nederland vaak in aanmerking komen voor gerichte inkomensondersteuning, zoals hogere zorg- en huurtoeslag, kind gebonden budget en andere regelingen specifiek voor eenoudergezinnen. Deze voorzieningen dragen aanzienlijk bij aan hun netto besteedbaar inkomen. Voor alleenstaanden en tweoudergezinnen zijn dergelijke regelingen vaak minder toegankelijk of minder ruim, waardoor zij ondanks hun hogere bruto-inkomsten financieel minder draagkrachtig kunnen zijn.

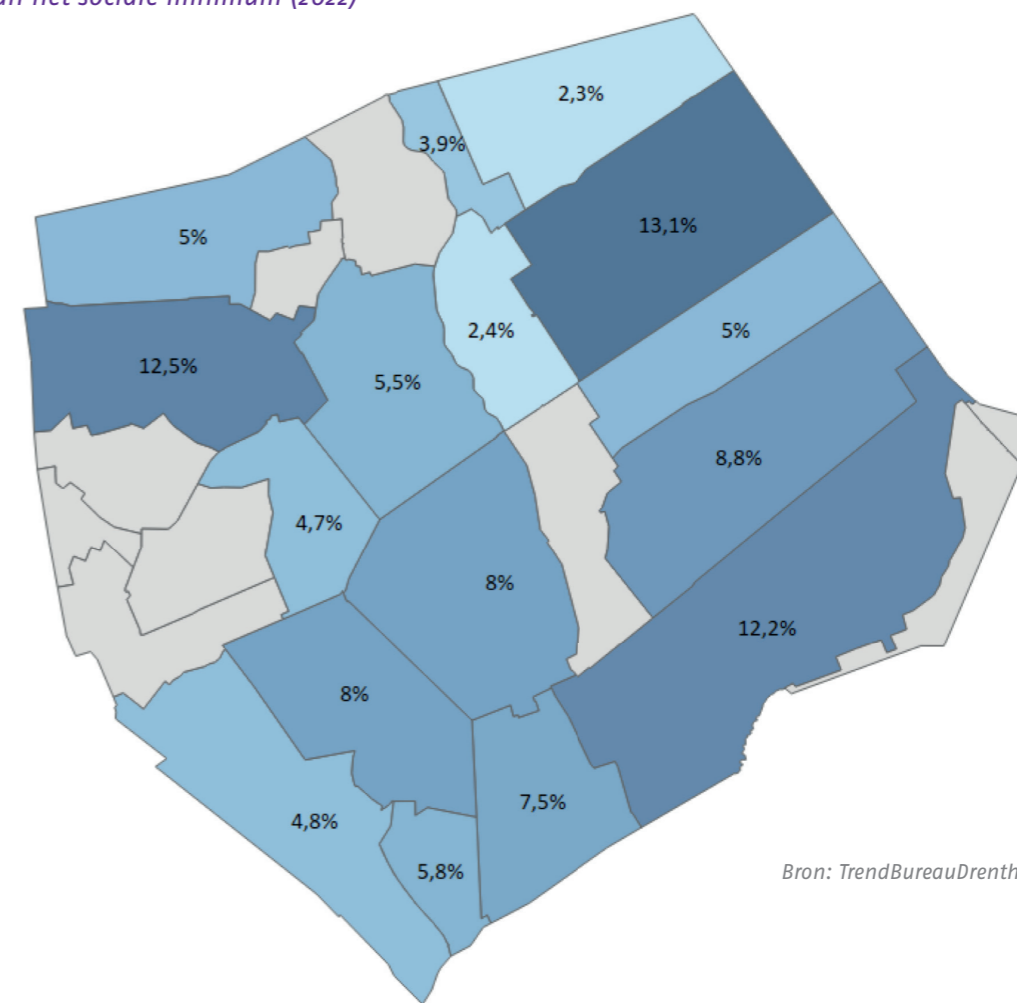
Dit benadrukt hoe bepalend de samenstelling van het huishouden is voor de daadwerkelijke financiële ruimte van gezinnen met een laag inkomen.

Saldo na uitgaven
Borger-Odoorn



Binnen de gemeente Borger-Odoorn zijn er ook duidelijke ruimtelijke verschillen zichtbaar in de inkomensverdeling. Het aandeel huishoudens dat moet rondkomen van een inkomen tot 120% van het sociaal minimum verschilt aanzienlijk tussen de dorpen. In plaatsen als Nieuw-Buinen, Valthermond en Borger ligt dit aandeel beduidend hoger dan het gemeentelijk gemiddelde, terwijl het in dorpen als Drouwenermond, Buinerveen en Drouwenerveen juist aanzienlijk lager ligt.

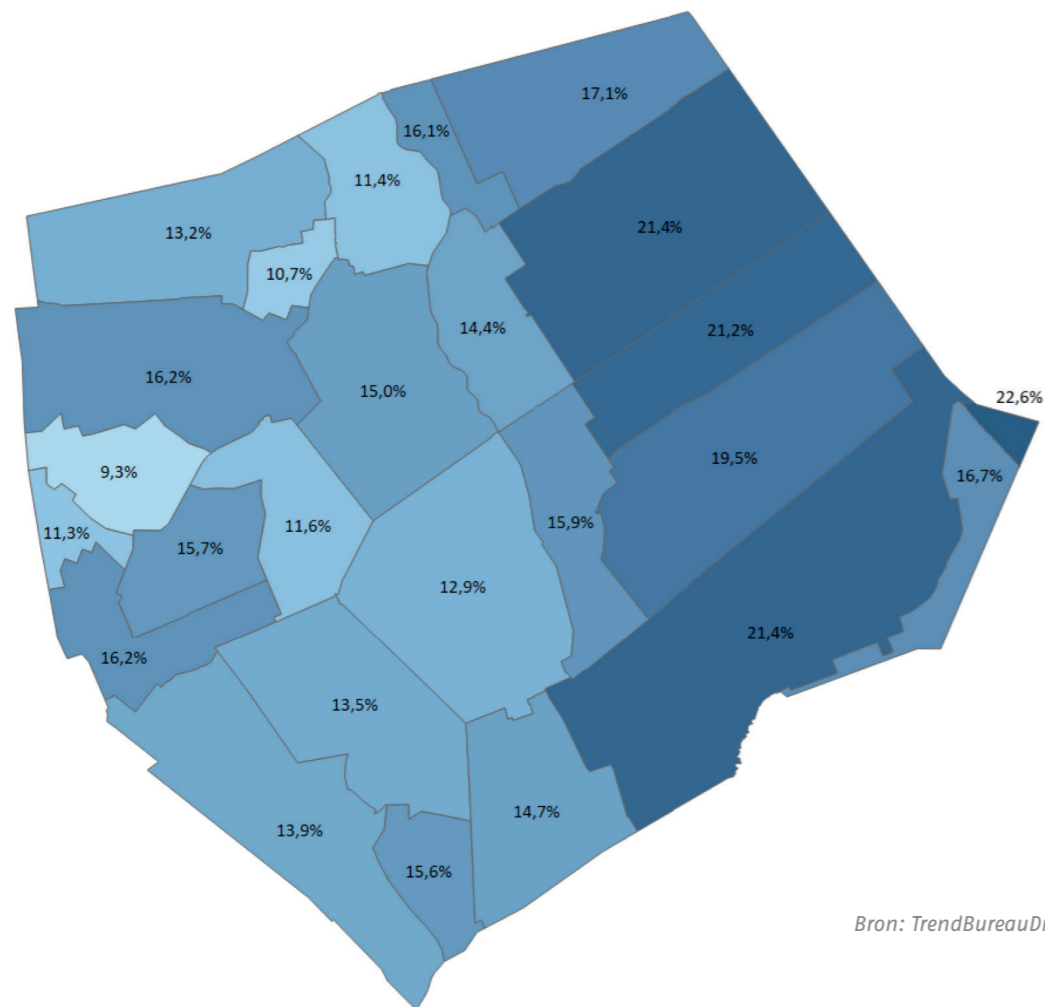
Aandeel huishoudens met een inkomen tot 120% van het sociale minimum (2022)



² De lage-inkomensgrens is een door het CBS gehanteerde maatstaf die een vast koopkrachtbedrag vertegenwoordigt, gebaseerd op het bijstandsniveau van een alleenstaande in 1979. Deze grens wordt jaarlijks aangepast.

Wanneer deze objectieve inkomensgegevens worden afgezet tegen de subjectieve ervaring van financiële krapte onder inwoners, ontstaat een nog genuanceerder beeld. Inwoners uit met name het veengebied geven vaker aan moeite te hebben met rondkomen, ongeacht het feitelijke inkomen. Dit wijst erop dat niet alleen het absolute inkomensniveau bepalend is voor het ervaren financiële welzijn.

Moeite met rondkomen (2022)



Bron: TrendBureauDrenthe, 2025

6.4 Aansluiting andere beleidsterreinen

Bestaanszekerheid kent, naast financiële zekerheid, nog andere dimensies. Naarmate bestaansonzekerheid langer duurt nemen de gevolgen in ernst toe en nemen de kansen op een betere toekomst van inwoners die het ervaren af. Omdat bij generatiearmoede de bestaansonzekerheid vaak al generaties lang duurt zijn de gevolgen zeer hardnekkig en moeilijk te doorbreken. Bestaanszekerheid is dus een belangrijke voorwaarde om generatiearmoede te doorbreken. De landelijke overheid zal met samenhangende hervormingen en ingrepen moeten komen op het gebied van wonen, zorg en welzijn, inkomen en werk, vertrouwen en veiligheid. Een van de belangrijkste is een herijking (forse verhoging) van het sociaal minimum, waarvoor de commissie sociaal minimum vorig jaar met een rapport kwam.

Het versterken van bestaanszekerheid van inwoners vraagt op lokaal niveau om een integrale aanpak op alle niveaus en is dan ook een rode draad binnen onze gemeente (wonen, energie, werk, gezondheid, zorg, schuldenproblematiek, veiligheid, laaggeletterdheid). Met de bovenstaande ambitie sluiten we dus ook aan bij de verschillende beleidsterreinen.

Bestaanszekerheid is nauw verweven met het fysieke domein, dat verschillende cruciale aspecten omvat zoals infrastructuur, milieu en toegang tot basisvoorzieningen. Een goed functionerende infrastructuur, waaronder wegen, openbaar vervoer en de beschikbaarheid van essentiële diensten zoals water en elektriciteit, is essentieel voor het dagelijks leven. Deze infrastructuur ondersteunt economische activiteiten en vergemakkelijkt de toegang tot werk en onderwijs, wat bijdraagt aan de algehele bestaanszekerheid.

Daarnaast speelt veilige en betaalbare huisvesting een centrale rol. Een stabiele woonomgeving vermindert stress en bevordert het welzijn van individuen en gezinnen. Het fysieke milieu, zoals lucht- en waterkwaliteit, beïnvloedt ook de gezondheid. Slechte omgevingsomstandigheden kunnen leiden tot gezondheidsproblemen, die op hun beurt de bestaanszekerheid kunnen ondermijnen.

Verder is de toegang tot basisvoorzieningen zoals winkels, scholen en gezondheidszorg van groot belang. Een goede fysieke toegankelijkheid bevordert sociale en economische participatie, wat essentieel is voor een stabiel bestaan. Kortom, de relatie tussen bestaanszekerheid en het fysieke domein is fundamenteel; een gezonde en goed onderhouden fysieke omgeving ondersteunt de basisbehoeften van inwoners en bevordert hun algehele welzijn en veiligheid.



7. Landelijke en regionale trends



Bestaanszekerheid staat hoog op de politieke en maatschappelijke agenda. Het is de afgelopen jaren steeds meer in de belangstelling komen te staan. De overheid en maatschappelijke organisaties blijven zoeken naar manieren om bestaanszekerheid te verbeteren, vooral voor de meest kwetsbaren in de samenleving.

Een van de meest opvallende trends in Nederland is de toenemende economische ongelijkheid. Dit ziet voornamelijk in ongelijkheid in vermogen³. Ondanks de relatieve welvaart in Nederland leeft een groeiend aantal mensen onder de armoedegrens of kampt met problematische schulden, wat hun bestaanszekerheid onder druk zet. Dit probleem wordt verder versterkt door de flexibilisering van de arbeidsmarkt. De toename van flexibele arbeidscontracten en het aantal zzp'ers zorgt voor onzekerheid over inkomen en sociale zekerheid. Daarnaast zijn er voortdurende discussies over het verhogen van het minimumloon en het aanpassen van sociale uitkeringen om zo de bestaanszekerheid van kwetsbare groepen te waarborgen.

De woningmarkt speelt ook een cruciale rol in de discussie over bestaanszekerheid. Stijgende huizenprijzen en een tekort aan betaalbare woningen hebben grote gevolgen, vooral voor starters en mensen met een lager inkomen. De overheid heeft maatregelen genomen, zoals huurregulering en subsidies, om deze problemen te verlichten, maar de effectiviteit daarvan is onderwerp van debat.

Op het gebied van sociale zekerheid zijn er hervormingen in het bijstandsbeleid, zoals de Participatiewet, die gericht zijn op het stimuleren van arbeidsparticipatie. Echter, deze hervormingen worden vaak bekritiseerd vanwege de strengheid en de impact die ze hebben op de bestaanszekerheid van individuen. Het systeem van toeslagen, zoals huurtoeslag en zorgtoeslag, is eveneens bedoeld om bestaanszekerheid te ondersteunen, maar de complexiteit kan soms leiden tot problemen, zoals terugvorderingen.

Verder is er veel aandacht voor de aansluiting van het onderwijs op de arbeidsmarkt. De nadruk ligt steeds meer op levenslang leren en omscholing, vooral om jeugdwerkloosheid tegen te gaan en de toekomstperspectieven van jongeren te verbeteren. Daarnaast is de toegankelijkheid van gezondheidszorg van groot belang. Veranderingen in het zorgstelsel kunnen invloed hebben op de toegang tot noodzakelijke zorg, en er is groeiende aandacht voor mentale gezondheid, vooral in het licht van de COVID-19-pandemie.

In de regio Zuid- en Oost-Drenthe speelt intergenerationale overdracht van armoede een hardnekkige rol. Dit heeft geleid tot sociaaleconomische achterstanden die moeilijk te doorbreken zijn, ondanks regionale inspanningen voor verbetering. Daarom zijn programma's zoals de Regiodeal Zuid- en Oost-Drenthe en de Alliantie van Kracht gestart om deze vicieuze cirkel te doorbreken.

De ambitie van het programma van de regiodeal Zuid- en Oost-Drenthe is om deze generatie armoede te doorbreken en de generatie die nu opgroeit in 2050 dezelfde kansen heeft als leeftijdsgenoten in de rest van Nederland. Daarom wordt er gewerkt aan het verbeteren van de brede welvaart. Dit wordt gedaan samen met het Rijk, de provincies, gemeenten en inwoners. Ook ondernemers, scholen, zorgverleners, woningcorporaties en onderzoekers werken mee.

Een andere ontwikkeling in de regio is het netwerk van de Alliantie van Kracht. Sinds april 2024 is de gemeente Borger-Odoorn lid van deze alliantie. De Alliantie van Kracht is een netwerk dat samen met de bewoners uit het Drents-Groningse veenkoloniale gebied werkt aan het doorbreken van intergenerationale armoede. De inrichting van het programma van de Alliantie van Kracht is gebaseerd op het eerdergenoemde onderzoek van de Rijksuniversiteit Groningen. Als laatste noemen we de sociale agenda van de provincie Drenthe. Het versterken van de bestaanszekerheid is in de sociale agenda een belangrijk thema. Binnen dit thema ligt de focus op een goede toekomst voor kinderen en het doorbreken van vicieuze cirkels: een structurele aanpak van armoede, bevorderen van gelijke kansen en verminderen van laaggeletterdheid en versterken van basisvaardigheden.



Gemeente Borger-Odoorn

