



## SPELEN, BEWEGEN EN ONTMOETEN IN DE OPENBARE RUIMTE



# INHOUDSOPGAVE

<b>INHOUDSOPGAVE</b> .....	<b>3</b>
<b>1 INLEIDING</b> .....	<b>4</b>
1.1 Aanleiding.....	4
1.2 Opgave .....	4
1.3 Leeswijzer.....	5
<b>DEEL A - AMBITIES EN SPEERPUNTEN</b> .....	<b>7</b>
<b>2 AMBITIES EN SPEERPUNTEN</b> .....	<b>9</b>
2.1 Ambities beweeg & ontmoet in de publieke ruimte.....	10
2.2 Kaderstellend uitvoeringsprogramma .....	15
2.3 Vuistregels, principes en ontwerprichtlijnen voor spelen, bewegen en ontmoeten in de openbare ruimte .....	20
<b>DEEL B - ACHTERGROND EN ANALYSE</b> .....	<b>27</b>
<b>3 ACHTERGROND EN ANALYSE</b> .....	<b>28</b>
3.1 Sociaal maatschappelijke analyse .....	28
3.2 Ruimtelijke analyse.....	30
3.3 Beleidsanalyse .....	32
<b>4 PROCES</b> .....	<b>36</b>
4.1 Stappen .....	36
4.2 Participatie .....	37
4.3 Werksessie's .....	38
4.4 Trends en ontwikkelingen .....	44
4.5 Uitvoeringsprogramma - aanpak .....	45
<b>BEGRIPPENLIJST</b> .....	<b>48</b>

# 1 INLEIDING



Openbare ruimte wordt aantrekkelijk voor bewegen, spelen en



Visie en beleid voor de komende 5 - 10 jaar gericht op spelen en bewegen



## 1. AANLEIDING

De leefomgeving speelt een cruciale rol in de leefbaarheid, gezondheid en het bevorderen van een gezonde leefstijl. Een uitnodigende openbare ruimte stimuleert mensen om naar buiten te gaan, te bewegen en elkaar te ontmoeten. Zo wordt de openbare ruimte een vanzelfsprekend onderdeel van het dagelijks leven. Hoewel we mensen niet kunnen verplichten gezonder te leven, kunnen we wél de voorwaarden scheppen die dit gedrag stimuleren. Door de leefomgeving aantrekkelijk en toegankelijk in te richten, maken we gezond gedrag makkelijker en vanzelfsprekender.

Spelen is essentieel voor de ontwikkeling van kinderen. Het helpt hen om te bewegen, samen te werken en te communiceren. Tegelijkertijd zijn speelplekken ontmoetingsplaatsen voor jong en oud. Ze vormen daarmee een krachtig vertrekpunt om te kijken naar kansen in de gemeente om bewegen en ontmoeten te stimuleren. We streven naar een optimale aansluiting tussen de behoeften van inwoners en het aanbod in de openbare ruimte. Zo zorgen we ervoor dat speel- en bewegvoorzieningen daadwerkelijk bijdragen aan een gezonde en sociale leefomgeving.

*Op dit moment heeft de gemeente Roermond geen specifiek beleid voor bewegen in de openbare ruimte. Wel is er aandacht voor de kwaliteit van de leefomgeving en de inrichting ervan. Daarom neemt de gemeente het initiatief om het bestaande speelruimtebeleid te vervangen door een nieuw, toekomstgericht beleid. Dit nieuwe beleid richt zich op wijkgerichte investeringen in speelvoorzieningen en benut de openbare ruimte optimaal om bewegen en ontmoeten te stimuleren. Dit doen we samen met bewoners, zodat het beleid aansluit bij hun wensen en behoeften.*



## 1.2 OPGAVE

### Een aantrekkelijke en uitnodigende speel-, ontmoet- en beweegvriendelijke leefomgeving.

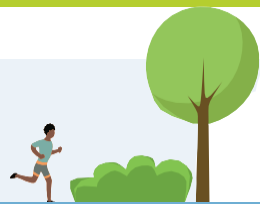
De gemeente Roermond zet zich actief in om inwoners te ondersteunen bij spelen, bewegen en ontmoeten in de openbare ruimte. Dit doen we door te investeren in een leefomgeving die uitnodigt tot gebruik en bijdraagt aan een gezonde leefstijl.

Binnen Roermond zijn er aandachtspunten op het gebied van beweegparticipatie, sociale binding, inclusie, overgewicht en gezondheid. De gezondheidsverschillen tussen wijken zijn groot. Het verkleinen van deze verschillen is een belangrijke uitdaging. Door de openbare ruimte aantrekkelijker en beweegvriendelijker te maken, vergroten we de kans dat inwoners deze actief gaan gebruiken. Het nieuwe beleid draagt daarmee direct bij aan het bevorderen van een gezonde leefstijl.

Investeringen in speel-, ontmoet- en beweegvoorzieningen leveren maatschappelijke en sociaaleconomische meerwaarde op. In lijn met de ontwikkelingen in Roermond is het logisch om nu te investeren in voorzieningen die inwoners stimuleren tot meer beweging en sociale interactie.

### Verbinden beleidsterreinen

Roermond werkt aan diverse opgaven om de gemeente toekomstbestendig te maken, zoals woningbouw, klimaatadaptatie, waterberging, biodiversiteit en mobiliteit. Tegelijkertijd hebben gemeente en uitvoerende partners de verantwoordelijkheid om inwoners te ondersteunen bij het maken van gezonde keuzes. Actief bewegen speelt hierin een centrale rol.



Investeren in speel- en beweegmogelijkheden in de openbare ruimte voor



De openbare ruimte aantrekkelijk maken samen met diverse opgaven om de stad gezonder, en klimaatbestendiger te



Het koppelen van beweeg- en ontmoetfuncties aan speellocaties ligt dan ook voor de hand. Deze locaties bieden kansen om, in samenwerking met verschillende beleidsterreinen, de openbare ruimte kwalitatief te versterken. Een gezonde leefomgeving omvat meer dan alleen beweegvriendelijkheid; ook sociale en mentale gezondheid spelen een rol. Daarom werken beleidsvelden vanuit het fysieke en sociale domein samen aan een integrale benadering van de openbare ruimte.

#### **Samen met de bewoners**

De gemeente Roermond hecht grote waarde aan participatie. Voor het vormgeven van speel-, beweeg- en ontmoetplekken is de inbreng van bewoners essentieel. Niet alleen de inrichting, maar ook de locatie van voorzieningen is bepalend voor het succes. Een plek moet toegankelijk zijn, veilig aanvoelen, uitdaging bieden en uitnodigen tot gebruik door iedereen.

### **1.3 LEESWIJZER**

Een passend beleid komt tot stand op basis van een analyse van de lokale situatie en input van diverse betrokken partijen. De informatie die hieruit voortkomt is waardevol, maar kan door de omvang de vindbaarheid van het beleid en de beleidskaders bemoeilijken. Om dit te voorkomen is dit beleidsdocument opgedeeld in drie delen:

1. **Inleiding en aanleiding**
2. **Deel A: Beleid en beleidskaders**

#### **Deel 1 – Inleiding (hoofdstuk 1)**

In dit hoofdstuk wordt de aanleiding voor dit nieuwe beleidsstuk

#### **Deel A – Beleid en beleidskaders**

In dit deel worden eerst de ambities en speerpunten besproken die zijn geformuleerd voor het spelen, bewegen en ontmoeten in de openbare ruimte van de gemeente Roermond. In hoofdstuk 2 worden deze verder uitgewerkt in concrete maatregelen en een wijkgerichte aanpak voor de implementatie van het beleid. Tevens vindt u hier de belangrijkste kaders voor het toepassen van deze thema's binnen de gemeente Roermond.

#### **Deel B – Achtergrondinformatie**

Dit deel richt zich op de informatiebronnen die als basis hebben gediend voor het beleid en de beleidskaders. In hoofdstuk 3 vindt u de ruimtelijke en maatschappelijke analyse. Hoofdstuk 4 gaat in op het doorlopen proces, de input vanuit werksessies met beleidsambtenaren, de gemeenteraad en doelgroepen, en relevante trends en ontwikkelingen. In het laatste hoofdstuk (5) wordt een doorkijk gegeven naar het uitvoeringsprogramma en uitvoeringsvolgorde.



**DEEL A**  
**BELEID EN**  
**BELEIDSKADERS**



## 2 AMBITIES EN SPEERPUNTEN

### **Samen werken aan ruimte voor sport, spel en ontmoeting**

De gemeente Roermond werkt samen met haar inwoners aan het creëren en behouden van voldoende aantrekkelijke ruimte voor sport, spelen, bewegen en ontmoeten. Om dit doelgericht aan te pakken, is het belangrijk om een gezamenlijke stip op de horizon te bepalen: wat heeft Roermond nodig en waar willen we naartoe?

### **Ambities op basis van samenwerking**

Voorafgaand aan het formuleren van de ambities zijn werksessies georganiseerd met beleidsadviseurs, de gemeenteraad, een participatiegroep en diverse stakeholders. Deze gesprekken hebben geleid tot drie hoofdambities, die in dit hoofdstuk worden toegelicht.

Bij elke ambitie zijn concrete speerpunten benoemd. Deze vormen de basis voor de uitvoering en zorgen ervoor dat de ambities daadwerkelijk gerealiseerd kunnen worden — samen met de inwoners van Roermond.



# AMBITIES

## 2.1 AMBITIES BEWEEG & ONTMOET IN DE PUBLIEKE RUIMTE

### AMBITIE 1

Het vergroten van passend aanbod van speel- en beweegvoorzieningen in de wijk waardoor spelen, bewegen en ontmoeten meer gestimuleerd wordt en de beleving van de openbare ruimte vergroot wordt.

### AMBITIE 2

Versterken functionaliteit en gebruikswaarde van bestaand groen en blauw in de gemeente, voor bewegen en ontmoeten en waar nodig groen toevoegen in de openbare ruimte als onderdeel van de beweegvriendelijke wijk.

### AMBITIE 3

Vergroten aanbod grootschalige kwalitatief hoogwaardige speel-, beweeg- en ontmoetvoorzieningen, multifunctioneel van karakter en geschikt van jong tot oud.

# AMBITIE 1

Het vergroten van passend aanbod van speel- en beweegvoorzieningen waardoor bewegen en ontmoeten in de wijk gestimuleerd wordt, de speel- en belevingswaarde in de wijk vergroot wordt en veelzijdig bewegen gestimuleerd.

We vinden het belangrijk dat...

...in de wijken en buurten voldoende beweegaanleidingen zijn en er ruimte is waar men elkaar kan ontmoeten. Deze speel-, beweeg- en ontmoetruimten passen bij de behoefte van inwoners en zijn toekomstbestendig ingericht.

Speerpunten:

1

Bij speelruimten waar de gebruikswaarde beperkt is, vindt een heroverweging plaats voor de inrichting van de ruimte en/of de activatie op die ruimte.

2

Goed verspreid over de gemeente is er een ruim aanbod aan locaties waar urban-sports kunnen worden

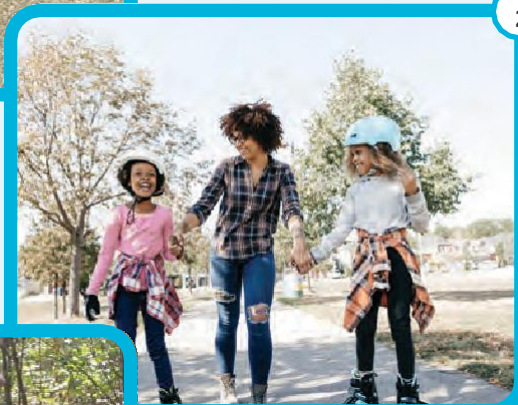
3

We zetten in op kwaliteit van speelruimte waarbij speelbeleving centraal staat en de speelruimte veelzijdig bewegen moet

1



2



3



## AMBITIE 2

Versterken functionaliteit en gebruikswaarde van bestaand groen en blauw in de gemeente, voor bewegen en ontmoeten en waar nodig groen toevoegen in de openbare ruimte als onderdeel van de beweegvriendelijk wijk.

We vinden het belangrijk dat...  
...in de gemeente voldoende aantrekkelijke groen en water ruimte aanwezig is voor spelen en bewegen met aandacht voor duurzame oplossingen in de openbare buitenruimte.

### Speerpunten:

1

Bij het vergroenen van de schoolomgeving is aandacht voor bewegestimulering in en om het

2

Bij het klimaatbestendig maken van de gemeente is er aandacht voor bewegestimulering en ontmoeten in het groen.

3

Groene ruimte in de gemeente heeft een belangrijke functie voor de ontspanning van inwoners. De functionaliteit van de parken in de gemeente voor dagelijks bewegen en ontmoeten wordt versterkt, waarbij balans is tussen rust en activiteiten.

4

In elke wijk/buurt liggen aantrekkelijke ommetjes langs en door het groen om dagelijks bewegen aan te moedigen.

1



2



3



4



## AMBITIE 3

Vergroten aanbod grootschalige kwalitatief hoogwaardige speel-, beweeg- en ontmoetvoorzieningen, multifunctioneel van karakter en geschikt van jong tot oud.

We vinden het belangrijk dat...

...er verspreid over de gemeente centrale speel- beweeg- en ontmoetingsruimten aanwezig zijn die geschikt zijn om multifunctioneel te gebruiken, geschikt voor iedereen, van jong tot oud, met en zonder beperking.

Speerpunten:

1

In elk wijk/buurt is een centraal gelegen hoogwaardige beweeg- en ontmoetingsruimte aanwezig die ook geschikt is voor personen met een beperking. Hierbij ligt de focus op een kwaliteitsimpuls van huidige locaties (fysiek of programmatisch) en het ontwikkelen van nieuwe

2

Goed verspreid over de gemeente is er een ruim aanbod aan locaties waar urban-sports kunnen worden

3

Bij bestaande sport- en speelplekken stellen we het niet het toestel maar de kwaliteit van de ruimte als geheel centraal. Hierbij maken we koppelingen met andere fysieke opgaven.

4

Het stimuleren van veelzijdig bewegen maakt onderdeel uit van de inrichting van speel-, beweeg-, en ontmoetingsplekken.

1



2



3



4



### 2.1.1 TOELICHTING AMBITIES

De ambities en bijbehorende speerpunten geven richting aan het beleid dat de gemeente Roermond wil voeren op het gebied van spelen, bewegen en ontmoeten in de openbare ruimte. Ze vormen het fundament voor een toekomstgerichte aanpak die aansluit bij de behoeften van inwoners én bij maatschappelijke en lokale uitdagingen.

Elke ambitie omvat meerdere thema's die raken aan bredere vraagstukken, zoals gezondheid, inclusie, sociale cohesie en duurzaamheid. Deze thema's overlappen met andere beleidsgebieden binnen de gemeente en worden daarom integraal opgepakt. In deze toelichting worden de thema's per ambitie benoemd, zodat duidelijk wordt hoe ze bijdragen aan een samenhangende en effectieve uitvoering.

**Ambitie 1. Het vergroten van passend aanbod van speel- en beweegvoorzieningen waardoor bewegen en ontmoeten in de wijk gestimuleerd wordt, de speel- en belevingswaarde in de wijk vergroot wordt en veelzijdig bewegen gestimuleerd.**

Laagdrempelige speel- en beweegmogelijkheden in de wijk die passen bij de behoefte van de bewoners zijn van belang voor spelen, bewegen en ontmoeten in de wijk. Daarbij is het belangrijk om kritisch te zijn naar de gebruikswaarde van bestaande ingerichte locaties. Ook de kwaliteit en de beleving van de speel- en beweegruijnte is van belang om de kans te vergroten dat jeugd, jongeren en ouderen de voorzieningen ook echt goed gebruiken.

**Thema's:**

- **Gebruikswaarde**
- **Beheer- en onderhoud**
- **Keuzes voor meer kwaliteit**
- **Koppeling gebiedsontwikkelingen**

**Ambitie 2. Versterken functionaliteit en gebruikswaarden van bestaand groen en blauw in de gemeente voor bewegen en ontmoeten. Waar nodig groen toevoegen in de openbare ruimte als onderdeel van de beweegvriendelijk wijk.**

bewegen, recreatie, ontspanning en verkoeling in het stedelijk gebied. Ze vormen aantrekkelijke routes en verblijfsplekken die uitnodigen tot gebruik. Een veilige en beweegvriendelijke bereikbaarheid van deze netwerken, evenals van speel-, beweeg- en ontmoetlocaties, is essentieel.

Robuuste groenblauwe structuren dragen bij aan een gezonde leefomgeving en bevorderen zowel de fysieke als mentale gezondheid van inwoners. Door groen, bewegen en ontmoeten op de juiste manier en op de juiste plek met elkaar te verbinden, versterken deze elementen elkaar.

Binnen dit beleid ligt de nadruk op het vergroten van het welzijn van inwoners. Daarbij worden kansen benut die ontstaan door de slimme inzet van groen en water in de openbare ruimte.

**Thema's:**

- **Ommetjes**
- **Ondersteunen onderwijs – buitengym, bewegend leren**
- **Koppeling vergroeningsopgave (hitte, verblijfsklimaat)**
- **Koppeling wateropgave (berging, zichtbaar water)**
- **Duurzaamheid en circulariteit**

**Ambitie 3. Vergroten aanbod grootschalige kwalitatief hoogwaardige speel-, beweeg- en ontmoetvoorzieningen, multifunctioneel van karakter en geschikt van jong tot oud.**

Multifunctionele beweeg- en ontmoetplekken, verspreid over de gemeente en geschikt voor alle leeftijden, hebben een sterke aantrekkingskracht. Deze plekken vormen levendige ontmoetingspunten waar van 's ochtends tot 's avonds activiteit en reuring is. Voorwaarde is dat ze multifunctioneel worden ingericht, zodat ze ruimte bieden aan diverse vormen van sport, spel, beweging en ontmoeting.

Deze centrale plekken zijn niet alleen belangrijk vanwege hun functionele waarde, maar ook vanwege hun sociale rol. Ze brengen mensen samen en versterken de sociale cohesie in wijken en buurten. Door hun omvang is het mogelijk om een breed scala aan voorzieningen aan te bieden, variërend van sport- en speeltoestellen tot vrije ruimte voor informeel bewegen en ontmoeten.

	Type	Ambitie		
		1	2	3
In elk stadsdeel is een centraal gelegen hoogwaardige beweeg- en ontmoetingsruimte aanwezig				
Het versterken van het inclusieve aanbod van spelen, sporten en ontmoeten in de openbare ruimte	U/P	x	x	
Het vergroten van het aanbod Urban Sports in de openbare ruimte	U	x	x	
Het toepassen van het Athletic Skills Model bij de inrichting van speel-, en sportplekken	P	x	x	
Het combineren van sport, speel-, en ontmoetenplekken met andere (fysieke) ontwikkelingen in de openbare ruimte	P	x	x	
Het vergroten en herkenbaar maken van speel-, beweeg-, en ontmoetplekken/mogelijkheden	S		x	x
Het verbeteren van de bereikbaarheid van sport-spel-, en ontmoetingsplekken om dagelijks bewegen te stimuleren				
Opstellen inrichtingseisen Schoolomgevingen	P		x	
Stimuleren fietsen en wandelen (STOMP)	P		x	x
Verbinden, herkenbaar maken en vergroten aanbod ommetjes	S		x	x
Het implementeren van afstandseisen voor beweeg- en speelvoorzieningen per doelgroep	U		x	x
Het koppelen van beweeg-, speel-, en ontmoetvoorzieningen met maatschappelijke voorzieningen	U/S		x	x
Aansluiten bij vergroeningsopgave met beweeg- en ontmoetvoorzieningen				
Het opstellen van uitgangspunten voor bewegen en ontmoeten bij ontwikkeling van groen in een verharde omgeving	P		x	
Aansluiten bij het vergroenen van schoolpleinen op gebied van buitengym, bewegend leren	S		x	x
klimaatbestendig maken van de openbare ruimte	U		x	
Het faciliteren van spelen en bewegen op basis van behoefte en op het beoogde gebruik afgestemde beweeg-, ontmoet-, en speelvoorzieningen				
Opstellen van aanpak wijkbrede participatie bij nieuwe en te renoveren speel-, beweeg-, en ontmoet locaties	U		x	x
Het vergroten van (sociale) veiligheid op speel-, beweeg-, en ontmoetlocaties in de openbare ruimte				
Afstemmen budget beheerkosten op inrichting en de omvang van (nieuwe) locaties	P			x
Het vergroten van sociaal toezicht op locaties	U			x
Het uniform benaderen van speel-, en beweeglocaties				
Aandacht voor beheer van voorzieningen	P		x	x
Inrichting op basis van verwachting met behoud van breed aanbod	P		x	x

#### Thema's:

- In elke wijk een kwaliteitslocatie van omvang
- Multifunctioneel
- Jong tot oud, valide en minder valide
- Centrale ligging in de wijk
- Bewegvaardigheden ouderen
- Urban sports
- Veilig en bereikbaarheid
- Motorische ontwikkeling kinderen - veelzijdig bewegen

## 2.2 KADERSTELLEND UITVOERINGSPROGRAMMA

### 2.2.1 TYPE MAATREGELLEN

Om de ambities en speerpunten daadwerkelijk te vertalen naar een aantrekkelijke en beweegvriendelijke leefomgeving, zijn op basis van werksessies en de thema's uit paragraaf 2.1.1 concrete hoofdmaatregelen opgesteld. Deze hoofdmaatregelen zijn onderverdeeld in drie typen projecten, elk met een eigen karakter en bijdrage aan de beleidsuitvoering. In de bijbehorende tabel zijn de maatregelen per projecttype overzichtelijk weergegeven.

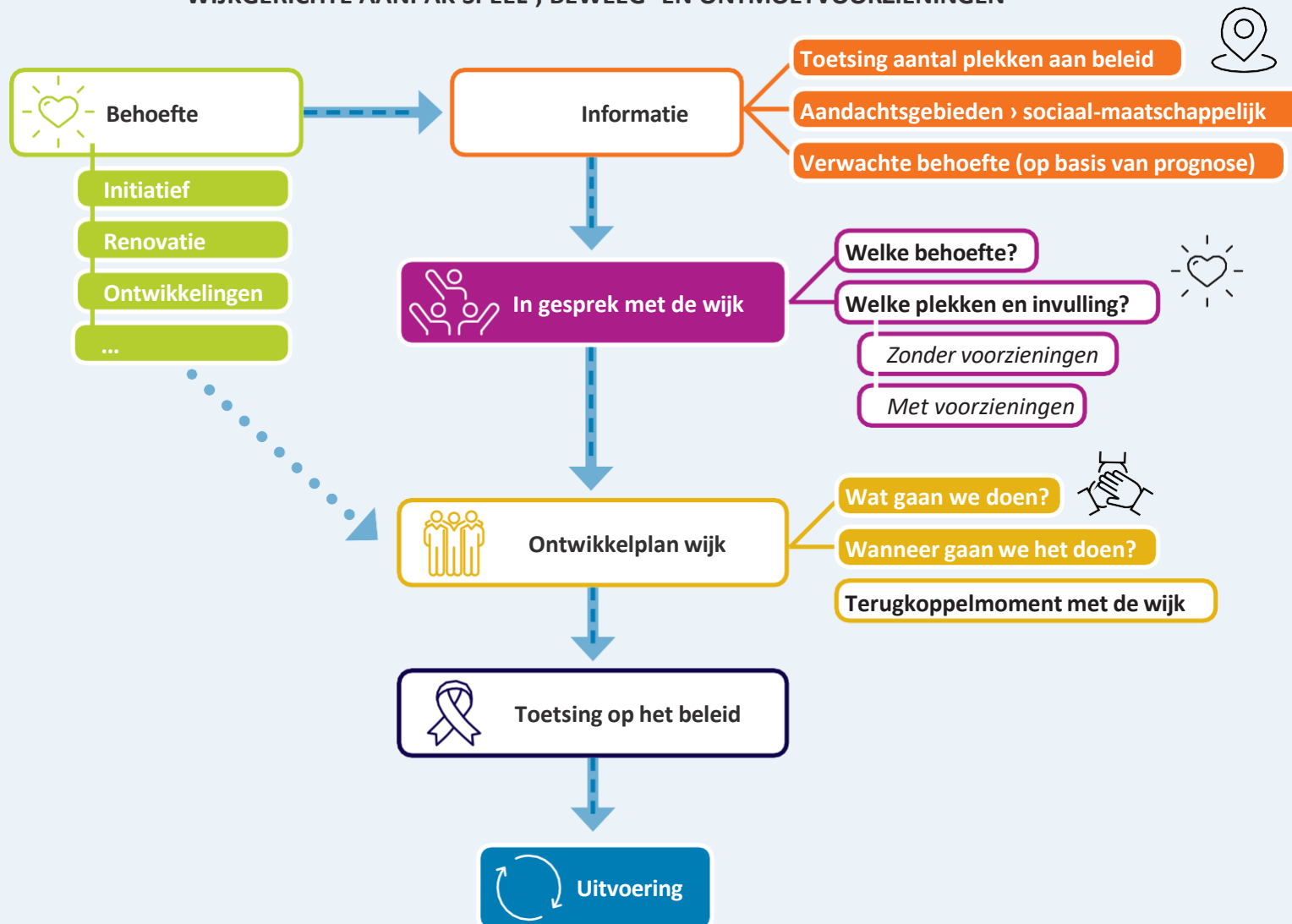
#### P – Procesmatige projecten

Deze projecten richten zich op het opzetten of verbeteren van interne processen binnen de gemeentelijke organisatie. Denk aan het opstellen of actualiseren van beleidsplannen, of het aanpassen van werkwijzen. De benodigde investering zit vooral in capaciteit: structureel extra uren (FTE) om deze processen goed te kunnen uitvoeren.

#### S – Studie- en onderzoeksprojecten

Deze projecten zijn gericht op eenmalige onderzoeken of verkenningen die nodig zijn om kansen en mogelijkheden in kaart te brengen. Voorbeelden zijn het onderzoeken van subsidiemogelijkheden of het verkennen van communicatiestrategieën rondom beweegvriendelijke plekken. De investeringen zijn doorgaans eenmalig van aard.

## WIJKGERICHTE AANPAK SPEEL-, BEWEEG- EN ONTMOETVOORZIENINGEN



## **U – Uitvoeringsprojecten**

Deze projecten omvatten fysieke ingrepen in de openbare ruimte. Ze hebben direct invloed op de kapitaallasten, zoals rente, afschrijving en onderhoud van voorzieningen. Dit kan gaan om eenmalige herinrichtingen van speel- en beweegplekken, of om meerjarige investeringen zoals het verbeteren van de toegankelijkheid van voorzieningen.

### **2.2.2 WIJKGERICHTE AANPAK**

De gemeente Roermond vindt het belangrijk dat inwoners actief betrokken zijn bij de uitwerking van het beleid. Voor de inrichting van speel-, beweeg- en ontmoetingsplekken wordt daarom samen met bewoners uit wijken en buurten gekeken naar een passende invulling.

Een passende invulling gaat verder dan het kiezen van een speeltoestel. Het gaat om een afstemming op de ontwikkeling van de wijk, de behoeften van bewoners en het bestaande aanbod. Daarbij wordt gekeken naar de spreiding en ligging van voorzieningen: welke plekken worden goed gebruikt, waar is behoefte aan vernieuwing, en waar kunnen voorzieningen beter aansluiten op de wensen van de wijk.

Ook wordt beoordeeld welke voorzieningen niet meer functioneren of waar ander aanbod gewenst is — eventueel in combinatie met activiteiten die ontmoeting en beweging stimuleren.

In het schema op pagina 18 wordt globaal inzicht gegeven in de werkwijze van deze wijkgerichte aanpak.

### **2.2.3 PASSEND AANBOD BEWEGEN EN ONTMOETEN**

Spelen is essentieel voor de ontwikkeling van kinderen. Het draagt bij aan de motorische ontwikkeling, stimuleert sociale vaardigheden en leert kinderen van en met elkaar. Samen spelen versterkt het zelfvertrouwen en bevordert samenwerking. Daarom faciliteert de gemeente Roermond diverse vormen van spelen in de openbare ruimte. Spelen is een laagdrempelige manier van bewegen die bijdraagt aan een gezonde ontwikkeling en leefstijl.

De gemeente ziet daarnaast kansen om het aanbod voor bewegen en ontmoeten in de openbare ruimte te versterken, als aanvulling op de bestaande speelvoorzieningen. Door deze functies te combineren, ontstaat een veelzijdige en uitnodigende leefomgeving voor jong en oud.

Naast een passend speelaanbod wordt er ruimte gecreëerd om voorzieningen voor bewegen en ontmoeten toe te voegen in de wijken. Hierbij wordt gekeken naar mogelijkheden binnen de bestaande speelruimte. Uitbreiding vindt plaats in samenhang met de renovatie van speelvoorzieningen, zodat kansen optimaal worden benut.

In sommige gevallen kunnen beweeg- en ontmoetvoorzieningen (deels) het bestaande speelaanbod vervangen, mits dit beter aansluit bij de behoeften van de wijk. Samen met inwoners wordt per locatie bekeken welke maatregelen nodig zijn om spelen, bewegen en ontmoeten op een passende manier vorm te geven.



## 2.2.4 UITVOERINGSPLANNING

Het beleid wordt opgesteld voor een periode van tien jaar. Voor de eerste vijf jaar (2026–2030) is een wijkgericht uitvoeringsprogramma opgesteld (zie paragraaf 4.5). In het vijfde jaar vindt een tussentijdse evaluatie plaats, waarna een nieuw uitvoeringsprogramma wordt opgesteld voor de periode 2031–2035.

De uitvoeringsplanning richt zich op de gebieden die aangepakt worden, niet op vooraf vastgestelde maatregelen. De concrete invulling van maatregelen gebeurt samen met de wijk, op basis van lokale behoeften en kansen.

In de eerste uitvoeringsfase wordt ingezet op:

- Het opstellen van een wijkontwikkelingsplan voor spelen, bewegen en ontmoeten voor alle wijken, inclusief nieuwbouwwijken.
- Het gedeeltelijk uitbreiden van voorzieningen voor bewegen en ontmoeten in een aantal wijken, geselecteerd op basis van het grootste verwachte effect (zie deel B van deze rapportage).
- Toevoeging één grote multifunctionele locatie binnen de gemeente Roermond.

De wijkgerichte aanpak geldt voor de gehele gemeente Roermond. Bij renovatie van bestaande speelvoorzieningen en bij de ontwikkeling van nieuwbouwwijken wordt gewerkt volgens het wijkplan en de beleidskaders.

In bestaande wijken waar in de komende jaren nog geen uitbreiding van voorzieningen gepland is, wordt wél gekeken naar mogelijkheden in overleg met de omgeving. Deze afspraken worden vastgelegd in het wijkplan. Voor nieuwbouwwijken geldt dat spelen, bewegen en ontmoeten vanaf het begin integraal worden meegenomen in de inrichting van de openbare ruimte.

Ten behoeve van een grote hoogwaardige impuls voor bewegen en ontmoeten wordt binnen de eerste vijf jaar (2029) één grote multifunctionele voorziening in de gemeente Roermond gerealiseerd.



## 2.2.4 MIDDELEN

Om de ambities uit dit beleid te realiseren, zijn aanvullende financiële middelen nodig.

### Investerings op wijkniveau

Op wijkniveau is gekeken naar het bestaande areaal aan speellocaties en de beschikbare ruimte om voorzieningen voor ontmoeten en bewegen toe te voegen.

Omdat de exacte maatregelen – conform dit beleidsdocument – pas worden vastgesteld in de wijkplannen, is het op dit moment niet mogelijk om precieze investeringsbedragen te benoemen. Wel is, op basis van kengetallen en beschikbare fysieke ruimte per wijk, een inschatting gemaakt van de verwachte investeringen en bijbehorende beheerkosten die nodig zijn om de ambities te realiseren.

Voor een haalbare en realistische uitvoering in de eerste vijf jaar wordt gestart in vier wijken. Voor deze wijken is een kostenoverzicht opgesteld waarin de verwachte investeringen en structurele lasten zijn opgenomen voor het aanvullend aanbod op het gebied van bewegen en ontmoeten. Dit budget komt bovenop het reeds beschikbare budget voor het in stand houden van de bestaande speelvoorzieningen.

In de bijgevoegde tabel zijn de volgende elementen inzichtelijk gemaakt:

- De verwachte investeringen in fysieke maatregelen
- De effecten op afschrijving, rente en beheerkosten
- De benodigde middelen voor studie- en onderzoeksprojecten

	2026	2027	2028	2029	2030
Investing fysieke maatregelen*	€ 78.000,00	€ 78.000,00	€ 78.000,00	€ 78.000,00	€ 78.000,00
Aanpassing reguliere budgetten					
Afschrijving	€ 0,00	€ 5.200,00	€ 10.400,00	€ 15.600,00	€ 20.800,00
Rente	€ 0,00	€ 585,00	€ 1.131,00	€ 1.638,00	€ 2.106,00
Beheerkosten	€ 0,00	€ 8.000,00	€ 11.000,00	€ 14.000,00	€ 20.000,00
Studie- en onderzoeksprojecten	€ 15.900,00	€ 15.900,00	€ 15.900,00	€ 15.900,00	€ 15.900,00
Effect op begrotingsaldo	€ 15.900,00	€ 29.685,00	€ 38.431,00	€ 47.138,00	€ 58.806,00

### Investering grote multifunctionele locatie

Om bewegen en ontmoeten een grote kwalitatieve impuls te geven wordt een grote multifunctionele locatie toegevoegd op een nader te bepalen locatie binnen de gemeente Roermond. De invulling en de locatie wordt nader bepaald aan de hand van de behoefte, bereikbaarheid, doelgroepen en beschikbare ruimte

Onderstaand het kostenoverzicht voor de toevoeging van deze voorziening.

	2026	2027	2028	2029	2030
Investering fysieke maatregelen*	€ 0,00	€ 0,00	€ 0,00	€ 417.000,00	€ 0,00
Aanpassing reguliere budgetten					
Afschrijving	€ 0,00	€ 0,00	€ 0,00	€ 0,00	€ 27.800,00
Rente	€ 0,00	€ 0,00	€ 0,00	€ 0,00	€ 3.127,50
Beheerkosten	€ 0,00	€ 0,00	€ 0,00	€ 0,00	€ 21.000,00
Effect op begrotingssaldo	€ 0,00	€ 0,00	€ 0,00	€ 0,00	€ 51.927,50





## 2.3 VUISTREGELS, PRINCIPES EN ONTWERPRICHTLIJNEN VOOR SPELEN, BEWEGEN EN ONTMOETEN IN DE OPENBARE RUIMTE

### 2.3.1 INLEIDING

#### Gezondheidswinst en sociaal sterker

De lichamelijke en mentale gezondheid van inwoners is één van de grootste maatschappelijke uitdagingen van deze tijd. Sport en bewegen leveren een belangrijke bijdrage aan de vitaliteit van alle inwoners van Roermond. Ze versterken de leefomgeving, vergroten het gevoel van veiligheid en maken Roermond tot een aantrekkelijke gemeente om te wonen, werken en bezoeken.

Een beweegvriendelijke omgeving stimuleert inwoners om meer te bewegen. Dit draagt bij aan het terugdringen van overgewicht en bevordert de lichamelijke, sociale en mentale gezondheid. Daarnaast versterken beweegvriendelijke voorzieningen de sociale samenhang in wijken, doordat ze ontmoeting en interactie stimuleren.

Voorzieningen in de openbare ruimte voor spelen, bewegen en ontmoeten moeten een samenhangend geheel vormen. Alleen dan kunnen ze effectief inspelen op de behoeften van alle inwoners en hen uitdagen tot actief gebruik van hun leefomgeving.

In dit hoofdstuk worden de ontwerprichtlijnen gepresenteerd die richting geven aan de inrichting van deze voorzieningen.

#### Gewenste situatie

Om een beweegvriendelijke omgeving te realiseren, zijn ontwerprichtlijnen en ontwerpprincipes opgesteld voor bewegen en ontmoeten in de openbare ruimte. Deze richtlijnen waarborgen niet alleen voldoende ruimte voor spelen, bewegen en ontmoeten, maar zijn ook bedoeld om ontwerpers en beleidsmakers te inspireren. Ze ondersteunen bij het creëren van een fysieke omgeving die uitnodigt tot verplaatsen, sporten, spelen en ontmoeten.



De richtlijnen vormen een inhoudelijke aanvulling op de eisen voor beeldkwaliteit en materiaalkeuze uit het Handboek Openbare Ruimte\* en richten zich specifiek op de inrichting van beweegomgevingen.

Hoewel deze richtlijnen niet ingaan op de organisatie van beweegactiviteiten, communicatie of begeleiding, is de samenhang tussen de fysieke omgeving en de zogenaamde 'software' (zoals activiteiten, begeleiding en communicatie) van groot belang. Juist deze koppeling draagt bij aan duurzaam en succesvol gebruik van de openbare ruimte voor spelen, bewegen en ontmoeten.

#### Verankering ontwerprichtlijnen en principes

Voor de inrichting van de openbare ruimte hanteert de gemeente Roermond duidelijke regels. Deze zijn vastgelegd in het Handboek Openbare Ruimte\*, waarin eisen voor beeldkwaliteit en materiaalkeuzes zijn opgenomen. Dit handboek waarborgt de kwaliteit van onder andere straten, pleinen, verlichting en straatmeubilair.

De openbare ruimte wordt echter steeds intensiever gebruikt door inwoners die willen bewegen en sporten. Voor ontwerpers is het daarom van belang om aanvullende richtlijnen te hebben die inspelen op deze ontwikkeling. Een sportieve invulling van de ruimte vraagt om specifieke ontwerpprincipes.

Daarom is een aanvulling op het handboek wenselijk. De ontwerprichtlijnen voor sport en beweging geven richting aan hoe de openbare ruimte zó kan worden ingericht dat deze inwoners stimuleert om actief te zijn. Ze vormen daarmee een belangrijk instrument om de beweegvriendelijke leefomgeving in Roermond verder te versterken

### 2.3.2 OVERKOEPELENDE VUISTREGELS VOOR BEWEEGSTIMULERING (RIVM)

Een beweegvriendelijke leefomgeving omvat meer dan alleen speellocaties. Verschillende typen voorzieningen dragen bij aan een omgeving die uitnodigt tot bewegen en daarmee een gezonde leefstijl stimuleert. Denk aan wandelroutes, sportplekken, ontmoetingsplekken en groene verblijfsruimtes.



\* Bij het opstellen van dit beleidsdocument was het Handboek Openbare Ruimte van de gemeente Roermond nog in ontwikkeling en nog niet vastgesteld of openbaar beschikbaar.



Om gemeenten te ondersteunen bij het inrichten van zo'n omgeving, bieden organisaties zoals Jantje Beton en het RIVM praktische vuistregels. Deze richtlijnen helpen bij het ontwerpen van een openbare ruimte die spelen en bewegen bevordert.

Ter inspiratie en overweging zijn deze vuistregels hieronder opgenomen. Ze vormen waardevolle handvatten voor ontwerpers, beleidsmakers en andere betrokkenen bij de inrichting van een gezonde, actieve leefomgeving.

#### Afstanden tot voorzieningen

1. Voor kinderen tot en met 12 jaar is een speelplek binnen 200 meter loopafstand bereikbaar, iedereen >12 jaar heeft toegang tot een speel/sportplek in de openbare ruimte binnen 400 meter.
2. Ieder huis heeft binnen 1.500 meter loopafstand minimaal 3 typen formele sportaccommodaties.
3. Ieder huis heeft binnen 300 meter loopafstand toegang tot aaneengesloten beweegroen van minimaal 3 hectare
4. Ieder huis heeft binnen 800 meter loopafstand een supermarkt, huisartsenpraktijk, basisschool en OV-halte.

#### Spelen

- 10% van openbare ruimte moet bespeelbaar zijn; groen inclusief, stoep inclusief (mits breed genoeg)
- Jantje Beton richtlijn: 3% openbare ruimte voor formele speelplekken



### 2.3.3 ALGEMENE RICHTLIJNEN VOOR EEN BEWEEGVRIENDELIJKE OMGEVING

De beweegvriendelijke wijk maakt sportief bewegen in de buitenlucht nog aantrekkelijker. Roermond zet in op een beweegvriendelijke gemeente, waarbij de openbare ruimte wordt gezien als 'het grootste speel- en beweegpark van de wijken'. Zie hieronder de algemene richtlijnen voor een beweegvriendelijke omgeving:

#### Beweegnetwerk

- Verbind beweegroutes met elkaar, zodat wandelaars, hardlopers en fietsers – zowel voor korte als lange afstanden – eenvoudig hun weg vinden. Deze beweegroutes zijn routes op de openbare weg (of in de openbare ruimte) die zodanig met elkaar worden verbonden dat het uitnodigt om in beweging te komen. Denk hierbij aan wandel- of fietspaden.
- Maak zoveel als mogelijk gebruik van bestaande routes (wandel en fietsenpaden) en zorg dat deze routes aansluiten op of een toeleiding zijn naar stads- en sportparken en het water. Denk ook aan aantrekkelijke beweegroutes in, op en langs het water.
- Maak een netwerk van aantrekkelijke, ruime, comfortabele en veilige beweegroutes door heel de gemeente, zodat wijken en parken aan elkaar verbonden worden met wandel- en fietspaden, hardlooproutes, waterroutes en ook mountainbike- en ruiterroutes. Houd daarbij rekening met conflicterende andere gebruikers: zoals drukke verkeerskruisingen en honden uitlaatplekken. De beweegroutes kunnen vanuit verschillende beweegmotieven gebruikt worden, bijvoorbeeld voor het 'actief verplaatsen (zoals fietsen)' of het 'recreatief bewegen' (zoals wandelen of de hond uitlaten). Dit maakt ook onderdeel uit van het verkeersveiligheidsplan.

#### Planvorming

- Betrek bewoners, uitvoeringsorganisaties en belangstellenden in het ontwerp van de openbare ruimte (bijvoorbeeld door middel van participatie). Denk na over de te bereiken doelgroep. Juist in het zicht van woningen (in verband met sociale veiligheid) of juist iets uit het zicht (in verband met privacy). De aan- of juist afwezigheid van andere individuen heeft invloed op het gebruik, maar beperkt ook het overlast en/ of mogelijk vandalisme. Daarbij is zichtbaarheid belangrijk, want zien bewegen doet bewegen.



- Plan voldoende ruimte. Garandeer ruimte voor sporten en bewegen in de openbare ruimte om de hoek en zorg ook voor voldoende speelveldjes en multicourts.
- Integreer sport- en beweeg inclusief denken in ruimtelijke plannen en projecten voor de openbare ruimte, en veranker dit in de programma's van eisen. Het gaat erom dat de fysieke omgeving zodanig wordt ingericht dat het voor iedereen mogelijk is om op een gemakkelijke, plezierige en veilige manier te bewegen, ongeacht leeftijd, fysieke mogelijkheden of achtergrond.
- Integreer beheer en onderhoud in de planvorming, zodat voorzieningen schoon, heel, veilig en aantrekkelijk blijven voor gebruik.
- Zorg dat het ontwerp van de voorzieningen de inwoners stimuleert om te bewegen.

#### Voorzieningen

- Voor iedere leeftijdsgroep is, op veilige (bij de leeftijd) passende afstand van de woning een beweegplek aanwezig. Dat is een plek om buiten te spelen, bewegen, sporten en/of te ontmoeten.
- In een wijk/buurt is een kleine speel- en sportplek zoals bijvoorbeeld; een speelplek, basket of pannakooi (voetbalkooi) aanwezig.
- Voldoende schaduw is bij sportief en recreatief bewegen van belang, omdat langdurig bewegen in de zon bij extreme hitte voor bepaalde doelgroepen minder aantrekkelijk is. Denk hierbij bijvoorbeeld aan hittestress.



### 2.3.4 ONTWERPRICHTLIJNEN VOOR RUIMTES GERICHT OP BEWEGEN

De volgende ontwerprichtlijnen hebben betrekking op alle soorten van sport en bewegen in de dagelijkse leefomgeving, die je vanuit huis kunt doen in je vrije tijd. Denk aan activiteiten als een ommetje maken, tuinieren, de hond uitlaten of buitenspelen.

- Groen en water bieden niet alleen diverse mogelijkheden tot bewegen, maar stimuleren als aantrekkelijke plek ook sociale interactie, ontspanning, mentale gezondheid en een actieve leefstijl.
- Voorzie de openbare ruimte van voldoende zitgelegenheid en plaats waar mogelijk watertappunten.
- Sport- en speelplekken zijn goed toegankelijk voor verschillende doelgroepen.
- Sport-, speel- en ontmoetingsplekken hebben een groene inrichting en heldere aanduidingen.
- Heb aandacht voor rookvrije zones in de wijken in afstemming met de wijk.
- Maak in het ontwerp plaats voor urban sport en sport- en spelaanleiding, zoals; outdoor fitness, calisthenics, skaten, steppen, crossfietsen, bootcamp, conditietraining en speelaanleidingen op trottoirs.
- Maak en verbind aantrekkelijke beweegroutes die helder zijn aangegeven.
- Bied verscheidenheid aan (multifunctionele) speel- en sportaanleidingen in de openbare ruimte. Dat kan in kleine clusters, maar ook gecombineerd met bijvoorbeeld sporttoestellen en beweegbanken.
- Benut verschillende locaties in de wijken, gebruik locaties zoals historische hotspots, groene oases, pleintjes, uitkijkpunten en openbare binnen locaties, zoals bibliotheken en het stadhuis.
- Maak gebruik, daar waar mogelijk, om schoolpleinen open te stellen als speel- en sportplek in de buurt.
- Richt een schoolplein zo in dat het aanleiding geeft tot beweging door bijvoorbeeld gebruik te maken van groen/ blauwe schoolpleinen.



### 2.3.5 SPEEL- EN BEWEEGPLAKKEN

#### Grote en middelgrote speel- en beweegplekken (circa 400 – 2.000 m<sup>2</sup>)

De volgende ontwerprichtlijnen hebben betrekking op grote en middelgrote locaties binnen de wijken en buurten die ingericht worden op spelen, bewegen en ontmoeten.

Uitgangspunten:

- Centrale ligging dichtbij maatschappelijke voorzieningen en in het zicht van woningen.
- Voorzieningen geschikt voor meerdere leeftijdsgroepen.
- Creëren van een ontmoetingsfunctie als onderdeel van een beweegplek, met zitgelegenheid (schaduwrijke plekken).
- De beweeg- en ontmoetplek dient een goede toegankelijkheid te hebben, ook voor mensen met een beperking.
- Veilige routes naar beweegplekken vanuit de wijken.
- Watertappunten waar mogelijk toevoegen aan de beweeg- en ontmoetingsplek
- Op grote speelplekken minstens 25% vrije ruimte te houden. Dit biedt mogelijkheden voor vrij spel en programmering.
- Streven om het plaatsen van losse (enkele) speeltoestellen met weinig speelwaarde te vermijden omdat deze weinig toegevoegde waarde hebben en het potentiële gebruik van de ruimte beperken.
- Divers aanbod op speelplekken. Dit geldt zowel voor de verschillende middelgrote speelplekken in een wijk als voor de grote speelplekken.
- Speeltoestellen staan niet centraal in speelplekken. Bij het ontwerp staat de ruimte centraal en waar nodig kunnen elementen voor sport, spelen en bewegen ingepast worden om mensen te activeren. Dit kan met speel- en beweegtoestellen maar ook met hoogteverschillen, water, groen of andere elementen.
- Richt speelplekken in zodat deze aanzet tot verschillende beweegvormen. Als uitgangspunt hiervoor geldt de schijf van 10 van het Athletic Skills Model (ASM).
- Een speel- en beweegplek moet een gevoel van veiligheid geven. Een open en goed verlichte speelplek in het zicht van de voorkant van woningen wordt vaak als veilig ervaren.
- Zorg voor voldoende ruimte voor fietsparkeren.







### Kleine speelplekken (circa < 400 m<sup>2</sup>)

De volgende ontwerprichtlijnen hebben betrekking op kleine locaties binnen de wijken en buurten die ingericht worden op spelen, bewegen en ontmoeten.

#### Uitgangspunten:

Kleine speelplekken (< 400 m<sup>2</sup>) met weinig speeltoestellen en/of een enkele speelfunctie hebben vaak minder speelwaarde of beperken de speelwaarde van een plek (bijvoorbeeld een losse 'wipkip' op een grasveld). Bij bestaande kleine speelplekken zetten we in op het volgende:

- Het vergroten van de gebruiks- en belevingswaarde van de speelplek en mogelijk vergroten van de diversiteit van het speel- en beweegaanbod. De inrichting biedt een stimulans voor (groot)ouders om samen met hun (klein)kind te spelen en te bewegen.
- De speelplek waar dat mogelijk is vervangen door vrije speelruimte met mogelijk kleine beweegaanleidingen zoals hoogteverschil, groen of objecten die op meerdere manieren gebruikt kunnen worden.
- Creëren van een ontmoetingsfunctie als onderdeel van een beweegplek, met zitgelegenheid (schaduwrijke plekken).
- Een speel- en beweegplek moet een gevoel van veiligheid geven. Een open en goed verlichte speelplek in het zicht van de voorkant van woningen wordt vaak als veilig ervaren.
- Op locaties die niet gebruikt worden wordt de speelplek verwijderd en de plek krijgt een nieuwe inrichting. De nieuwe inrichting waarborgt de beschikbaarheid van de locatie voor (informeel) spelen en wordt klimaatadaptief ingevuld.



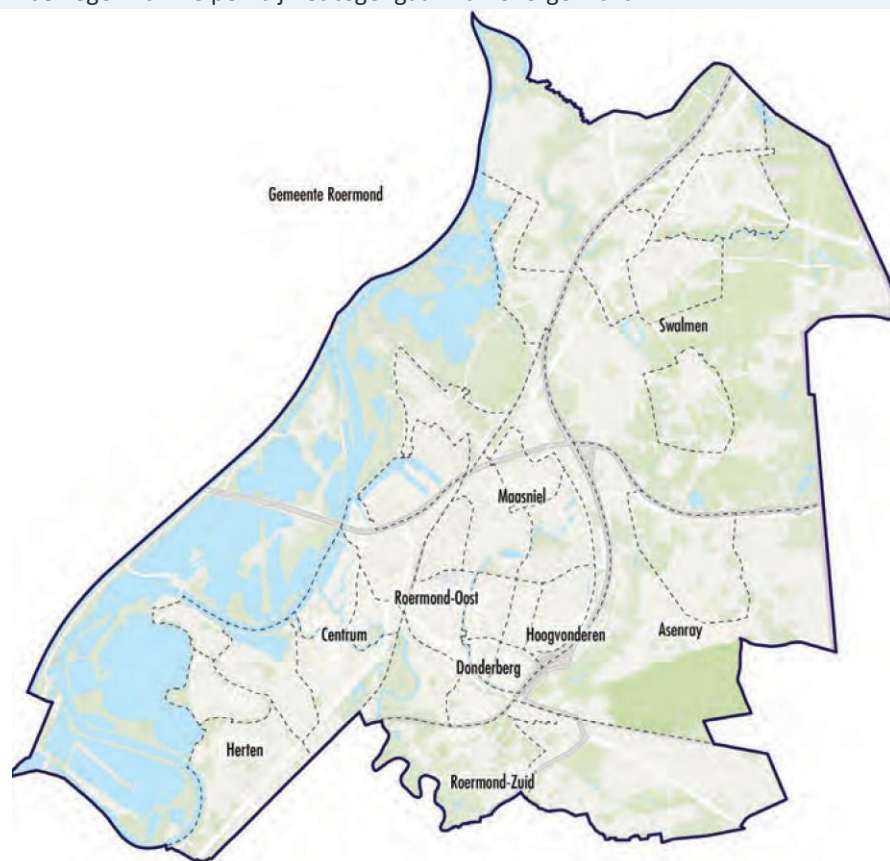


**DEEL B**  
**Achtergrond**  
**en analyse**

# 3 ACHTERGROND EN ANALYSE

## 3.1 SOCIAAL-MAATSCHAPPELIJKE ANALYSE

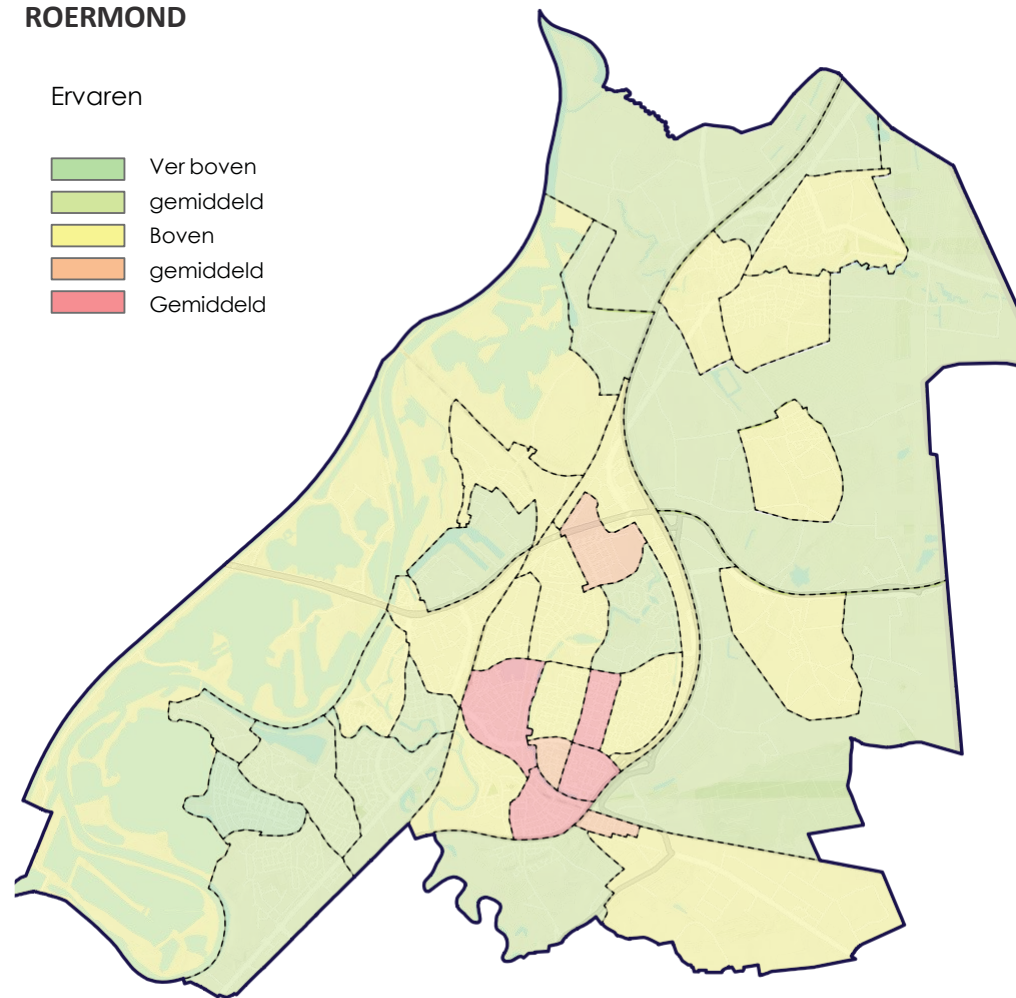
De volgende kaarten geven informatie over de bevolking per buurt in de gemeente Roermond. Demografische gegevens zoals hoe mensen hun gezondheid ervaren, overgewicht en eenzaamheid, kunnen aangeven waar behoefte aan is binnen een wijk. Is er bijvoorbeeld veel eenzaamheid, dan kunnen aantrekkelijke ontmoetingsplekken helpen dit tegen te gaan. Een uitnodigende omgeving voor bewegen kan helpen bij het tegengaan van overgewicht.



## ERVAREN GEZONDHEID ROERMOND

Ervaren

- Ver boven
- gemiddeld
- Boven
- gemiddeld
- Gemiddeld

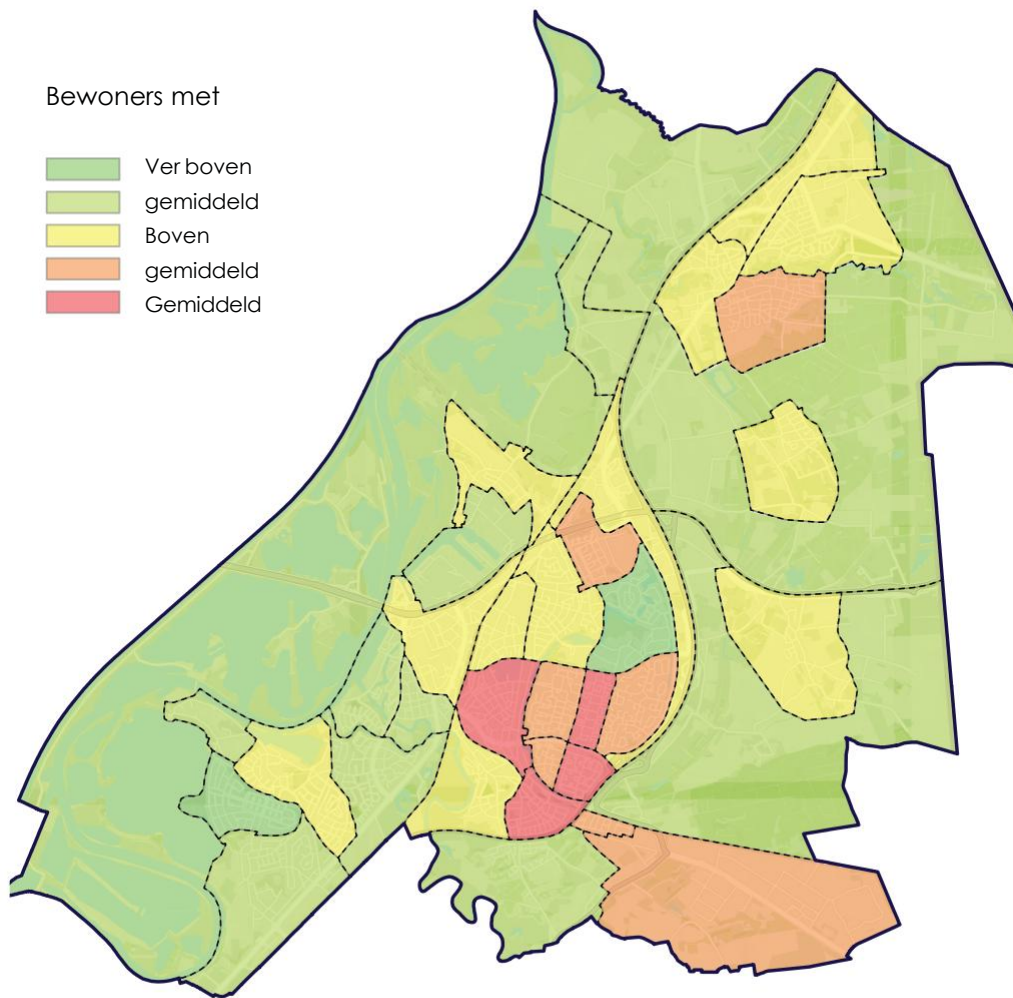


BRON: GEZONDHEIDSMONITOR VOLWASSENEN EN OUDEREN 2022, GGD'EN/CBS/RIVM

## OVERGEWICHT

Bewoners met

- Ver boven
- gemiddeld
- Boven
- gemiddeld
- Gemiddeld

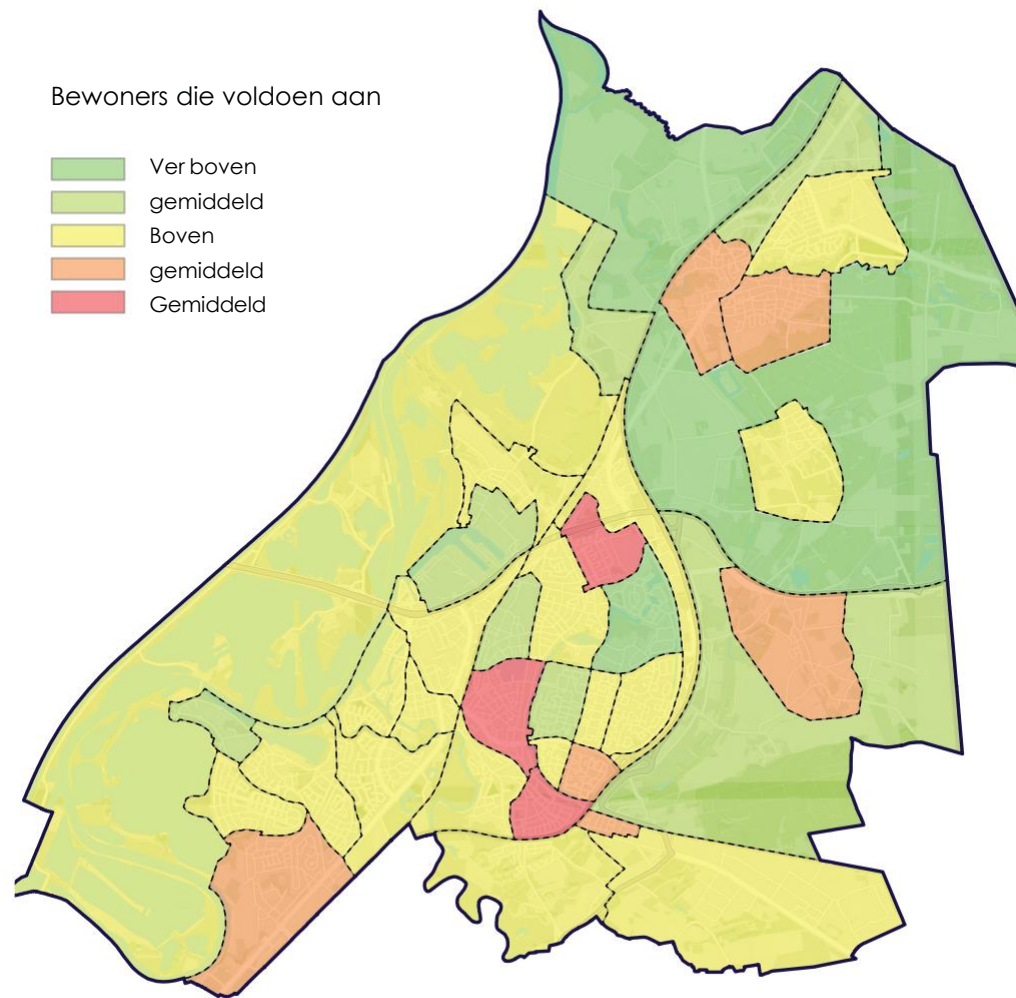


BRON: GEZONDHEIDSMONITOR VOLWASSENEN EN OUDEREN 2022, GGD'EN/CBS/RIVM

## VOLDOET AAN BEWEEGRICHTLIJN

Bewoners die voldoen aan

- Ver boven
- gemiddeld
- Boven
- gemiddeld
- Gemiddeld

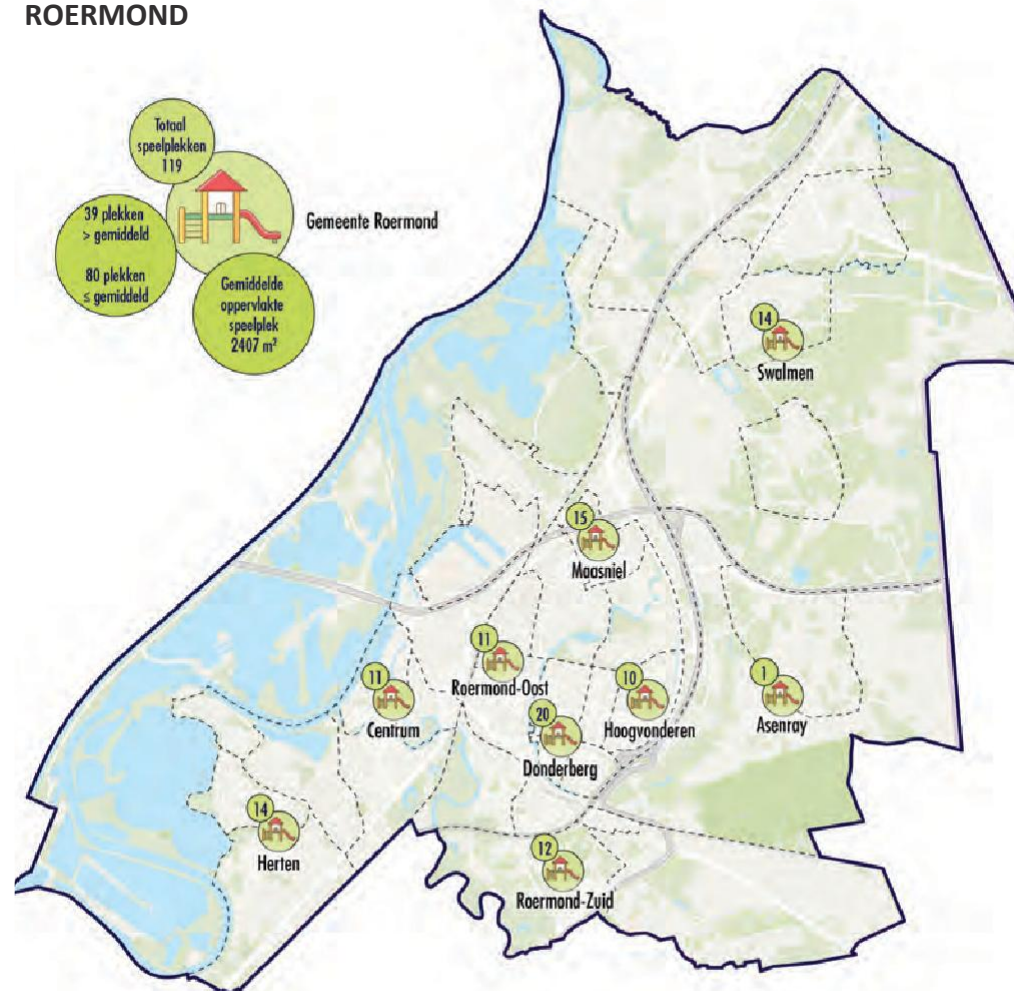


BRON: GEZONDHEIDSMONITOR VOLWASSENEN EN OUDEREN 2022, GGD'EN/CBS/RIVM

## 3.2 RUIMTELIJKE ANALYSE

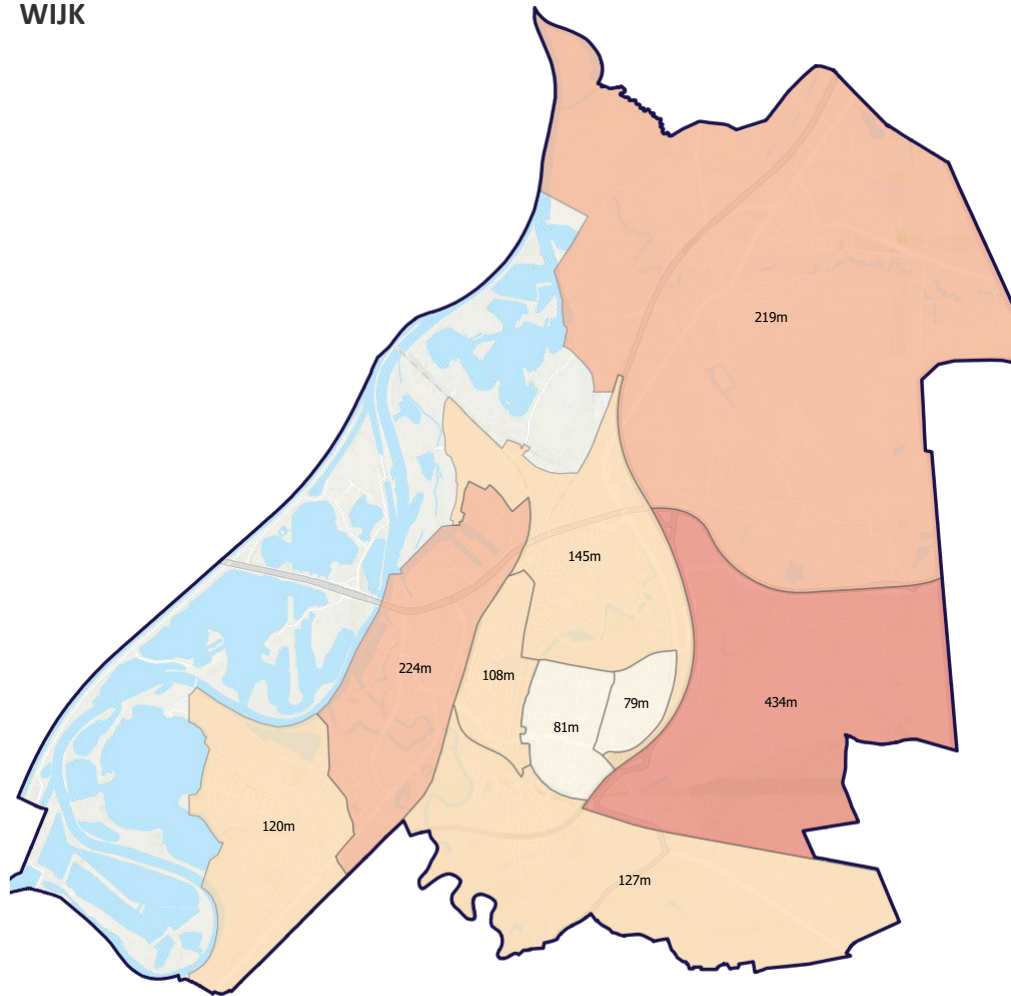
De volgende kaarten geven informatie over de huidige speelvoorzieningen in de gemeente Roermond. De spreiding en bereikbaarheid van speel-, beweeg- en ontmoetvoorzieningen is een belangrijk gegeven. Een slechte bereikbaarheid door afstand of onveilige situaties beperkt het effect van de voorziening en heeft daarmee negatieve doorslag op een gezonde leefstijl.

## HUDIGE AANBOD SPEELPLEKKEN IN ROERMOND



BRON: GEMEENTE ROERMOND

## AFSTAND TOT SPEELVOORZIENINGEN IN DE WIJK



BRON: GEMEENTE ROERMOND

## 3.2 BELEIDSANALYSE



### BELEID ROERMOND VOOR SPORT EN BEWEGING

De gemeente heeft veel taken en heeft daarom op veel disciplines beleid. Ook voor de openbare ruimte zijn er diverse beleidsdocumenten die raakvlakken hebben met het beleid omtrent spelen, bewegen en ontmoeten. Het vroegtijdig herkennen van deze raakvlakken draagt bij aan een succesvolle uitvoering

#### Coalitieakkoord

Het Coalitieakkoord 2022-2026 van Roermond legt nadruk op het creëren van een beweegvriendelijke openbare ruimte onder het thema 'De stad van goud, groen en blauw'. Sport en beweging zijn onmisbaar voor een gezonde, ontspannen en hechte samenleving. Iedereen in Roermond moet actief kunnen deelnemen aan sport, spel en activiteiten, en daarom omarmt de coalitie ook nieuwe en innovatieve manieren van bewegen. Voor kinderen wordt volop ingezet op toegang tot sport, cultuur en alle voorzieningen die hen helpen succesvol op te groeien. De groene ruimtes worden actief benut voor sport en spel, maar ook voor nieuwe culturele evenementen, waarmee de stad haar leefbaarheid en vitaliteit verder versterkt.

#### Omgevingsvisie

In de Omgevingsvisie van Roermond zijn sport en beweging essentiële pijlers voor een gezonde en duurzame leefomgeving. De visie legt de nadruk op een beweegvriendelijke openbare ruimte met groene plekken in wijken en aantrekkelijke, veilige paden voor voetgangers en fietsers. Actieve levensstijlen worden bevorderd door samenwerking met sportverenigingen en het verbeteren van de gezondheid van inwoners. De gemeente wil gezonde keuzes gemakkelijk maken door autoluwe wijken en toegankelijk openbaar groen te creëren, naast voldoende, goed verspreide en bereikbare sportfaciliteiten. Natuurlijke omgevingen zoals de Maasplassen en het tracé van de IJzeren Rijn bieden extra kansen voor sport, spel en ontmoeting, waarbij groen en water centraal staan in de openbare ruimte.



#### Groenvisie

In de Groenvisie van Roermond wordt benadrukt dat de openbare ruimte steeds intensiever wordt gebruikt voor activiteiten zoals picknicken, fietsen, wandelen en sporten. Daarom zal de inrichting van het groen meer gericht moeten zijn op actief gebruik: van 'kijkgroen' naar 'gebruiksgroen'. Spel en ontmoeting worden hierbij gestimuleerd, bij voorkeur met (natuurlijke) elementen die daartoe uitnodigen. Het gewenste beeld is dat speellocaties natuurlijke, groene plekken zijn die ook aantrekkelijk ogen wanneer er niet gespeeld wordt. Deze plekken zijn overzichtelijk, goed verzorgd en bieden zitgelegenheid voor ouders. Bij het vergroenen van versteende locaties liggen kansen voor spelen, bewegen en ontmoeten.





### Speelruimteplan

In het Speelruimteplan 2013-2017 wordt beweging en sport behandeld binnen de context van speelvoorzieningen voor kinderen in de openbare ruimte. Het plan richt zich op het verbeteren van speelplekken die kinderen in staat stellen zich sociaal en motorisch te ontwikkelen door buiten te spelen. Het bevordert ook de creatie van uitdagende speelomgevingen, waarbij minder focus ligt op traditionele speeltoestellen en meer op speelaanleidingen die beweging stimuleren. Het doel van de speelvoorzieningen is om zowel formeel als informeel spelen mogelijk te maken, wat bijdraagt aan een actieve en gezonde levensstijl.

### Actualisatie Verkeersveiligheidsplan Roermond 2025

Het nieuwe Verkeersveiligheidsplan geeft richting aan de verkeersveiligheid in Roermond door middel van een aantal speerpunten. Deze speerpunten zijn gebaseerd op landelijke en lokale ontwikkelingen. In het plan wordt in brede zin van het woord aandacht gevraagd voor een verkeersveilige infrastructuur voor iedere doelgroep en vervoerswijze. Hiermee sluit het verkeersveiligheidsplan Roermond 2025 ook aan bij andere beleidsgebieden zoals leefbaarheid en veiligheid. Het veilig bereiken van speel-, beweeg- en ontmoetingsplekken en het voorzien van een netwerk voor fietsen en wandelen (STOMP-principe) zijn overeenkomsten met dit beleidsdocument.



### Sportakkoord

In het Definitief Sportakkoord Roermond wordt sport en beweging nadrukkelijk gepositioneerd als cruciale pijler voor het verbeteren van de gezondheid, sociale verbinding en vitaliteit van de inwoners. Het akkoord richt zich op het toegankelijk maken van sport voor alle doelgroepen, waaronder kinderen, senioren, mensen met een beperking, en sociaaleconomisch kwetsbare groepen. Vier thema's komen hierbij aan bod:

1. Sport en bewegen voor iedereen, waarbij een breed en inclusief aanbod wordt nagestreefd.
2. De rol van het onderwijs, met meer beweegmomenten en samenwerkingen op scholen.
3. Samenwerken, om sportorganisaties te versterken door partners in de zorg, het onderwijs en het bedrijfsleven te betrekken.
4. En vitale sportverenigingen, die door training en vrijwilligerswerving toekomstbestendig worden gemaakt.

Het akkoord benadrukt samenwerking en het creëren van (openbare) beweegvriendelijke omgevingen om sport en beweging in het dagelijks leven te integreren.



### Sport- en Bewegbeleid

Het Sport- en Bewegbeleid 2024-2028 richt zich op het toegankelijk maken van sport en beweging voor alle inwoners, met nadruk op kansgelijkheid, inclusie en diversiteit. De gemeente streeft naar een beweegvriendelijke openbare ruimte, vitale sportverenigingen en samenwerking met onderwijs- en welzijnsorganisaties. Door toepassing van het Athletic Skills Model (ASM) bij de inrichting de omgeving en bij het beweegaanbod wordt ingezet op het verbeteren van motorische vaardigheden bij kinderen. Speciale aandacht gaat uit naar de toegankelijkheid voor kwetsbare groepen en het creëren van een sociaal veilige sportomgeving. Het doel is dat in 2040 minimaal 75% van de inwoners voldoet aan de beweegrichtlijn.

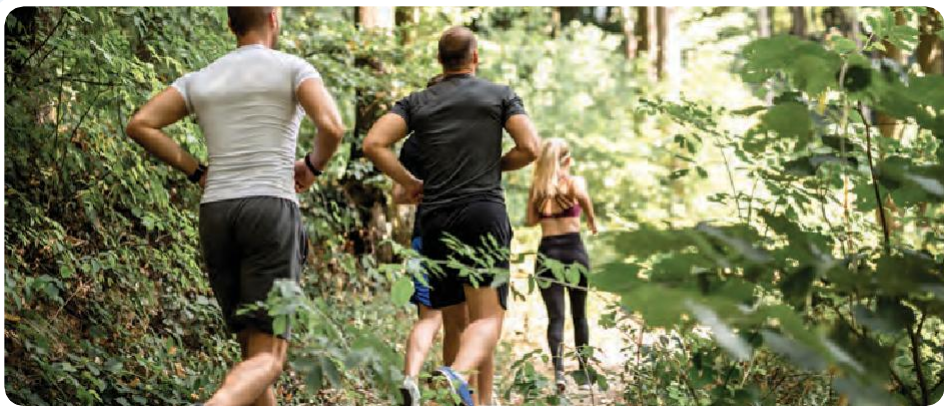


### Programma Duurzaamheid 2025-2028

Het programma biedt een integrale aanpak voor een duurzamer Roermond. Onderdelen van het programma zijn onder andere het vergroenen van wijken en schoolpleinen en de toepassing van circulaire materialen.

### Programma Kiezen voor Kansen 2023-2028

In het Programma Kiezen voor Kansen 2023-2028 wordt sport en beweging gezien als een belangrijk middel om de sociale cohesie en gezondheid in Roermond te verbeteren, vooral voor kwetsbare groepen. Het programma richt zich op kansengelijkheid en bestaanszekerheid door sport en beweegactiviteiten voor iedereen toegankelijk te maken, met extra aandacht voor mensen die vanwege bijvoorbeeld financiële of fysieke beperkingen minder sporten. Sport- en beweeginitiatieven worden ingezet om gezondheidsachterstanden te verkleinen onder de noemers “Iedereen in beweging” en “Beweegvriendelijke openbare ruimte”. Samenwerkingen met partners uit het onderwijs, welzijn en sportaanbieders zijn cruciaal voor het succes van deze aanpak.



### Preventie- en Gezondheidsbeleid

In het Preventie- en Gezondheidsbeleid 2017-2021 wordt sport en beweging voornamelijk gezien als belangrijk voor het bevorderen van een gezonde leefstijl en het verkleinen van gezondheidsverschillen. Er wordt aandacht besteed aan het stimuleren van sporten en bewegen als preventieve maatregel tegen chronische ziekten en overgewicht. Het beleid ondersteunt initiatieven zoals valpreventie bij ouderen en sportactiviteiten voor jongeren in achterstandswijken. Samenwerking met sportverenigingen, scholen en lokale organisaties speelt een belangrijke rol in het creëren van een beweegvriendelijke omgeving. De nadruk ligt ook op het vergroten van de bewustwording over het belang van voldoende beweging bij alle inwoners. De gedachtegang Positieve Gezondheid zit verankert in het preventie- en gezondheidsbeleid. Bewegen, ontmoeten en spelen in de openbare ruimte biedt ook invullingsmogelijkheden voor Positieve Gezondheid.

### Welzijnsaccommodatiebeleid

Het Welzijnsaccommodatiebeleid ‘Hart van de wijk’ (2012) streeft naar een gebalanceerd aanbod van laagdrempelige sport- en vrijetijdsvoorzieningen binnen bestaande accommodaties met bijzondere aandacht voor jongeren. De gemeente Roermond erkent dat sportverenigingen, scouting en culturele initiatieven belangrijke pijlers zijn in de vrijetijdsbesteding van jeugd en jongeren. Het beleid onderstreept daarnaast de noodzaak van speciale ruimtes voor deze doelgroep, zoals trap- en pannaveldjes, om sportieve en culturele activiteiten te faciliteren. Deze voorzieningen worden gezien als waardevolle elementen van wijkcentra en ondersteunen de visie op multifunctionele wijkvoorzieningen. De gemeente vervult hierbij een regisserende rol.

## GVVP Eindrapport

In het GVVP Eindrapport ligt de focus voornamelijk op verkeersveiligheid, infrastructuur en mobiliteit. Er wordt echter wel aandacht besteed aan de verbetering van fiets- en wandelroutes, wat indirect bijdraagt aan de bevordering van beweging. De rapportage benadrukt het belang van veilige, toegankelijke verkeersvoorzieningen, zoals fiets- en voetpaden, in combinatie met groen en duurzaamheid, die beweging stimuleren in de openbare ruimte.



## Gebiedsprofiel Binnenstad

Het Gebiedsprofiel Binnenstad Roermond focust voornamelijk op het verbeteren van de openbare ruimte, de herontwikkeling van gebieden, vergroening en het verhogen van de verblijfskwaliteit. Daarnaast wordt kort aandacht besteed aan het creëren van meer ruimte voor sport en spel, als onderdeel van de stedelijke dynamiek. Het is echter belangrijk om op te merken dat uitgesproken vormgegeven spelaanleidingen niet goed passen binnen de multifunctionele en historische context van de binnenstad. De huidige inrichting van het Akcros park heeft veel kritiek ontvangen vanwege de weinig inspirerende vormgeving en beplanting. Mogelijk kunnen de referentiebeelden van beweegvriendelijke stadsomgevingen dienen als waardevolle inspiratie voor verbeteringen in het Akcros park, dat direct grenst aan de historische binnenstad.



## Cijfers en projecten

Pilot Kindmonitor 2023 Gemeenteprofiel Roermond

De meeste ouders ervaren de gezondheid van hun kinderen als goed, maar een kleiner deel beweegt dagelijks voldoende; slechts 12% van de kinderen ouder dan 4 beweegt minstens 1 uur per dag. Belemmeringen voor buitenspelen zijn vooral verkeersdrukte en een tekort aan speelplekken. 84% van de kinderen is lid van een sportvereniging, maar kinderen uit gezinnen met een lager opleidingsniveau zijn minder vaak lid en hebben vaker geen zwemdiploma. Het rapport wijst op de noodzaak van veilige speelruimtes en een beweegvriendelijke omgeving.



### *Wijkcijfers Roermond*

In het tabellenboek met Wijkcijfers van Roermond ligt de focus voornamelijk op onderwerpen zoals kindvriendelijkheid, speelvoorzieningen en verkeersveiligheid per wijk. Desalniettemin wordt bezorgdheid geuit over verkeersveiligheid en speelplekken, vooral in Roermond Zuid. Daarnaast blijft de behoefte voor veilige fiets- en wandelpaden groot.

### *Basislijst Afstemming Aankomende Projecten Roermond*

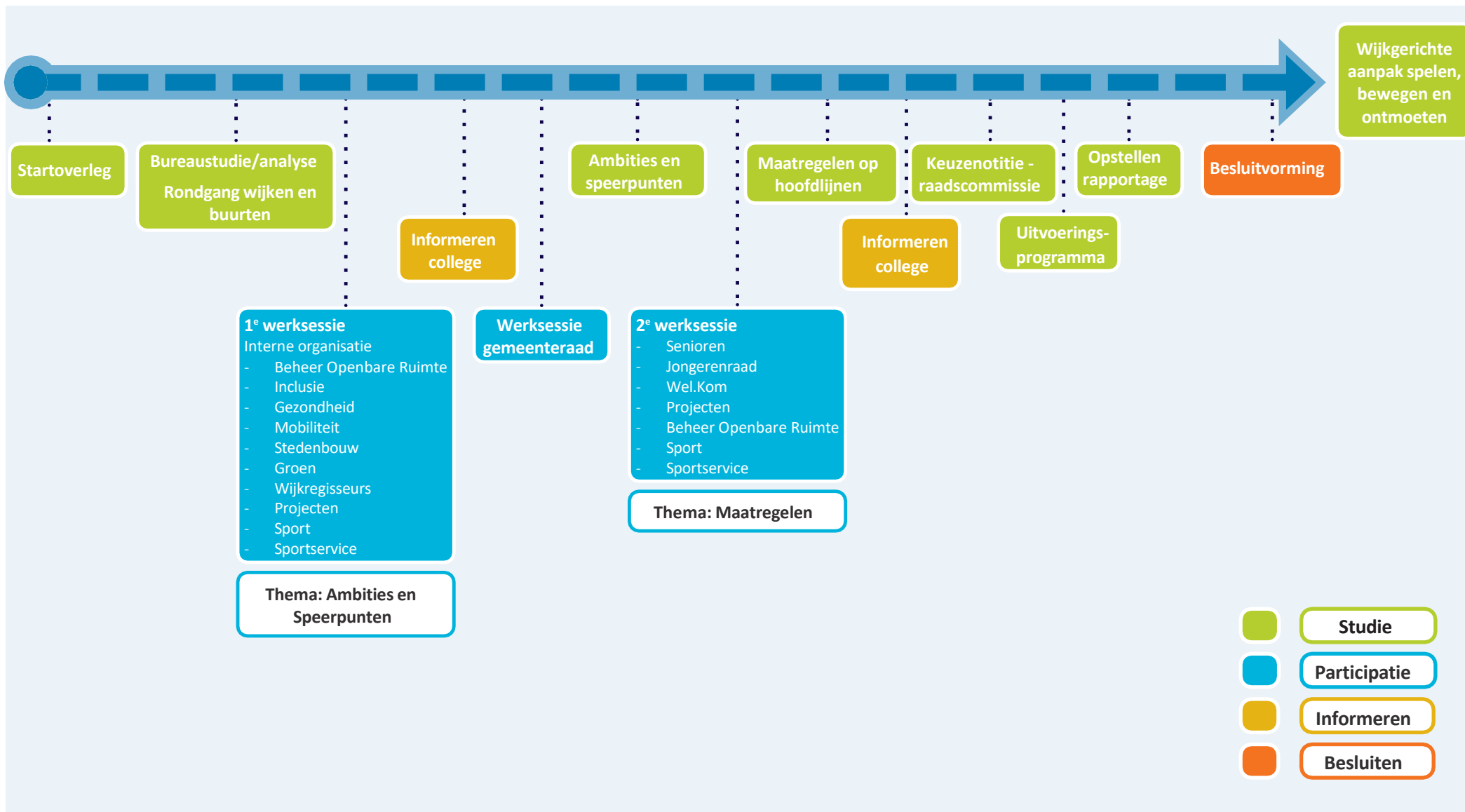
Sport en beweging speelt een rol bij de aanleg van openbare ruimte, speelplekken of beweegvriendelijke omgevingen. Projecten die zijn benoemd: Actualisering speelruimteplan, Nota ruimtelijke kwaliteit, Ligweide, Gebiedsprogramma, Groenblauwe aders buitengebied, Speelterreinen reconstructie, en Fietsstructuur.

## Wijken en Kernenbeleid - 'Werk aan de Wijk'

Met het Wijk- en Kernen beleid zet de gemeente Roermond een volgende stap in wijkgericht werken en participatie. Wijkgericht werken is een methode om samen met inwoners en andere belanghebbenden te werken aan de leefbaarheid in wijken en kernen. De gemeente Roermond wil werken aan prettige wijken en dorpen waar het goed wonen, leven, recreëren en ondernemen is. Dit wordt bereikt door samen met de inwoners te werken aan wijkagenda's en meer ruimte te bieden aan inwonersinitiatieven.



# 4 PROCES



## 4.2 PARTICIPATIE

### 4.2.1 WERKSESSIES EN VELDBEZOEKEN

Om te komen tot ambities en maatregelen die aansluiten bij de vraagstukken in de gemeente Roermond, andere beleidsterreinen en de behoefte van de inwoners zijn werksessies georganiseerd.

Met verschillende betrokken partijen zowel binnen de organisatie van de gemeente Roermond en daarbuiten is door middel van werksessie input opgehaald. In de volgende paragrafen zijn de belangrijkste bevindingen van de verschillende sessies opgenomen



Wat gaat goed?



Wat kan beter?



Waar nemen we afscheid van?



Waar gaan we mee beginnen?



## 4.3 WERKSESSIE'S

### 4.3.1 BELEIDSAMBTENAREN

Op 28 oktober 2024 heeft een eerste denktank plaatsgevonden met verschillende beleidsambtenaren van de gemeente Roermond. Met de aanwezige personen, vanuit verschillende beleidsterreinen (o.a. beheer, sport en inclusiviteit), is gekeken naar het spelen en bewegen in de gemeente Roermond. Aan de hand van drie vragen is gekeken naar de bestaande situatie voor spelen en bewegen.



#### Wat gaat goed?

- Cruyffcourt – Donderberg met jongerencentrum
- Speelaanleidingen in de openbare ruimte
- Routestructuren en ontsluiting met buitengebied
- Groenblauwe schoolpleinen



#### Wat kan beter?

- Samenwerking met sportverenigingen voor buitensport
- Ophalen behoeften en creëren draagvlak (centraal meldpunt initiatieven)
- Geen zicht op gebruik speelplekken
- Ontmoetingsplekken voor jeugd en jongeren voor jongens en meiden
- Watertappunten en afstemming op beweegnetwerk Sport- en speelplekken afstemmen op behoefte en inzetten op beleving
- Laagdrempelige beweegaanleidingen op straatniveau
- Minder vandalisme, versterken sociale veiligheid
- Bereikbaarheid en toegankelijkheid plekken
- Aandacht voor instandhoudingskosten (beheer)
- Inclusiviteit van locaties versterken
- Inspelen op behoeften van ouderen





### Waar nemen we afscheid van?

- Verharde omgeving/  
hittevoelige inrichting
- Te weinig ruimte reservering in nieuw  
te ontwikkelen wijken

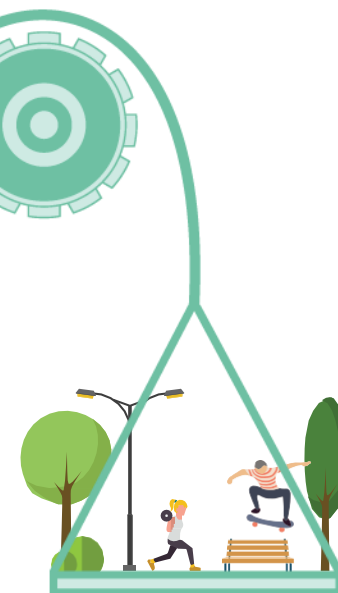
### Op basis van de eerste denktank met de beleidsambtenaren zijn de volgende aandachtspunten opgesteld:

- Multifunctioneel ingerichte plekken – voor jong tot oud
- Kwalitatief hoogwaardige speel-, beweeg- en  
ontmoetingsplekken
- Vergroening in de stad en koppeling met beweegaanleidingen
- Toegankelijkheid en inclusiviteit van speel-, beweeg- en  
ontmoetingsplekken
- Ruimte voor vernieuwend aanbod voor sport en bewegen:  
beleving!



### Waar beginnen we mee?

- ASM inzetten in de inrichting  
openbare ruimte
- Inzetten op multifunctionele  
plekken
- Koppelingen met klimaat  
adaptieve stad Daar wat  
waar energie zit
- Koppeling bewegen en onderwijs
- Schaduwrijke plekken



### 4.3.2 WERKSESSIE GEMEENTERAAD

Tijdens de gele avond op 19 november 2024 is de gemeenteraad meegenomen in het proces dat ingezet wordt om te komen tot ambities en de beleidsopgave. Aan de hand van stellingen is input vanuit de gemeenteraad opgehaald voor passende ambities op gebied van spelen en bewegen.

#### **Krijgt spelen, bewegen of ontmoeten de grootste prioriteit in het nieuwe beleid?**

- Ontmoeten is de basis
- Spelen = bewegen en ontmoeten
- Aandacht voor kinderen- preventie

#### **Meerdere kleine locaties verspreid door de wijken heen of minder maar grotere, multifunctionele locaties op centrale plekken?**

- Versnippering kan leiden tot mindere kwaliteit
- Ook kleine voorzieningen op straatniveau
- Uitdaging om goede mogelijkheden voor grote locaties in de gemeente te vinden
- Voorzieningen dicht bij de mensen om gebruik te stimuleren
- Combinatie van grote en kleine locaties / balans
- Kwaliteit boven kwantiteit

#### **Aan welke doelgroep moet de meeste aandacht geschonken worden in het nieuwe beleid? Jongeren of Ouderen?**

- Aandacht voor eenzaamheid onder ouderen
- Plek voor jongeren- is inrichten voldoende?
- Jong geleerd = oud gedaan

**Welke typen voorzieningen missen nu/zijn er meer van nodig in Roermond voor spelen, bewegen en ontmoeten?**

- 3x3 basketbal
- Multifunctioneel sporten
- Organisatie van activiteiten
- Informele/laagdrempelige
- inrichting Veilig spelen op straat
- Fysieke maar ook maatschappelijke ruimte voor kinderen

**Op basis van de sessie met de gemeenteraad zijn de volgende aandachtspunten opgesteld:**

- Multifunctioneel ingerichte plekken – voor jong tot oud
- Kwaliteit voor kwantiteit
- Aansluiten bij behoefte
- Breed aanbod met aandacht voor alle doelgroepen
- Speel en beweegruidte in de openbare ruimte zijn een belangrijke maatschappelijke voorziening
- Toegankelijkheid en inclusiviteit van speel-, beweeg- en ontmoetingsplekken
- Ruimte voor vernieuwend aanbod voor sport en bewegen:

**Het realiseren van multifunctionele voorzieningen in wijken met beweegarmoede of het realiseren van multifunctionele voorzieningen in alle wijken?**

- Zinnige investeringen
- Integrale benadering
- Inzetten op nieuwe plekken, inwoners hebben baat bij meer voorzieningen

**De meest succesvolle koppelkansen rond bewegen in de openbare ruimte liggen: In de nabijheid van scholen of In de nabijheid van maatschappelijke voorzieningen of op zoveel mogelijk plekken, ook zonder koppelkansen**

- Koppelen aan maatschappelijke voorzieningen
- In schoolomgevingen (bewegend naar school)
- Aandacht voor veiligheid rondom scholen / ontstaan van overlast

**Heeft Roermond genoeg of te weinig plekken?**

- Niet op de juiste plekken
- Niet aansluitend aan de huidige behoefte/wensen.



### 4.3.3 WERKSESSIE UITVOERINGSPROGRAMMA (MAATREGELEN)

Met verschillende betrokken partijen zowel binnen de gemeentelijke organisatie als daarbuiten is gesproken over de factoren die een beweeg-, speel- en ontmoetplek tot een succes maken. Welke maatregelen zijn passend bij de ambities en speerpunten om het bewegen en ontmoeten in de openbare ruimte van de gemeente Roermond te versterken en uit te breiden.



#### Afdeling Beheer Openbare Ruimte

- Duidelijke afspraken aanleg en beheer
- Inclusieve omgevingen: normen voor leeftijd maar ook voor toegankelijkheid
- Randvoorwaarden en kaders voor inrichting
- Duidelijkheid voor inwoners
- Diversiteit in materialen
- Budgetten
- Flexibiliteit in inrichting per wijk (maatwerk)
- Valondergronden: uniformiteit, wat, waar en wanneer

#### Kinderwijkraad

- Betrekken jeugd bij plannen



#### Seniorenraad

- Combineer binnen met buiten (wandelen/koffie bewegen/lezingen)
- Bereikbaarheid voorzieningen voor ouderen
- Zorg voor voldoende en goed onderhoud
- Toegankelijkheid (begaanbare paden)
- Sociale controle -zicht vanuit omgeving
- Vergroten eigenaarschaps uit omgeving (toezicht, vrijwilligers)
- Middenstand betrekken door voorzieningen in omgeving
- te plaatsen
- Aantrekkelijk maken om te bewegen
- Veilig parkeren (auto en (elektrische) fiets)

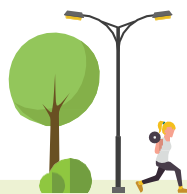
#### Afdeling stedenbouw en mobiliteit

- Investerings vanuit woningontwikkelaars
- Programma van Eisen voor nieuwe ontwikkelingen Goed en veilig bereikbaar
- Fietsen en wandelen op 1
- Minder auto in de stad
- Informele speelplekken
- Verbeteren fietsroutes
- Ruimte houden voor informele plekken
- Schoolroutes

#### Jongerenraad

- Stimuleren bewegend naar school/beweegvriendelijke schoolomgevingen
- Aandacht voor veiligheid rondom





### Sessie Sport en gezondheid

- Functionaliteit overdag – sportparken los van beleid maar aanhaken
- Beachvelden bij de wijken
- Aansluiten bij gezondheidsbeleid
- Groene omgeving
- Veilige omgeving
- Jogg-aanpak
- Voor kinderen en jeugd, gezond gedrag en gezonde keuzes
- Meer omgeving voor bewegen, spelen en ontmoeten Bereikbaarheid
- Schoon
- Samen met inwoners
- Athletic Skills Model
- Alle vormen van bewegen
- Wandelen... maar niet alleen Informeel netwerk
- inzetten Beweegmakelaar
- Buurtsportcoach
- Platform ondernemende sportaanbieders

### Streetculture

- Sociale controle, zichtbaarheid
- Verschillende ondergronden, verschillend gebruik
- Aandacht voor jaarrond gebruik (materiaal en ligging)
- Zorg voor een nette en functionele plek (repareer wanneer nodig)
- Grote vraag naar Urban (groeiend)
- Meer ruimte voor ontmoeten (zien en gezien worden)
- Sportplekken niet combineren met parkeervoorzieningen (overlast/onveiligheid)



### Groen en klimaatadaptatie

- Aandacht voor biodiversiteit
- Schoolomgeving > schoolplein, schoolplein (tot 2026) Gezonde leefomgeving
- Versterken en verbeteren bestaand
- groen Koppeling woonzorgvisie
- Aanknopingspunten
- Renovatie wijken
- Woon – zorg visie
- Groenblauwe revolutie
- schoolpleinen Stimuleringsregeling

Groenblauwe revolutie

Op basis van verdiepende versie met verschillende betrokken partijen maatregelen opgesteld. Een rode lijn uit de gevoerde gesprekken:

- Veilig gebruik en breed inzetbaar
- Goed beheer en onderhoud
- Sociale veiligheid
- Combineren van functies
- Gebruik maken van de bestaande structuur
- Maatwerk
- Vergroten eigenaarschap
- Goede en uniforme keuzes rondom kwaliteit en materialen
- Aansluiten bij andere beleidsterreinen voor maximaal effect

## 4.4 TRENDS EN ONTWIKKELINGEN

### 4.4.1 BEWEGEN - ONDERDEEL VAN EEN GEZONDE LEEFSTIJL

In onze samenleving brengen mensen steeds meer tijd zittend door. Dit leidt tot beweegarmoede, met ingrijpende gevolgen voor de lichamelijke en mentale gezondheid. Vooral bij kinderen is deze ontwikkeling zichtbaar. De motorische vaardigheden van basisschoolleerlingen nemen al jaren af. Uit een rapport van de Onderwijsinspectie (2018) blijkt dat leerlingen in groep 8 op vijf van de acht gemeten onderdelen minder vaardig zijn dan tien jaar eerder. Deze trend heeft grote gevolgen voor het welzijn op de lange termijn en kan leiden tot hogere zorgkosten.

[Bron: Alles over sport (2022). Basisschoolleerlingen minder bewegingsvaardig: vakleerkrachten gewenst]

In 2022 onderstreepten de Nederlandse Sportraad, de Onderwijsraad en de Raad voor Volksgezondheid en Samenleving in een gezamenlijk advies het belang van meer aandacht voor bewegen en sporten op school – zowel binnen als buiten de gymles. Bewegen draagt niet alleen bij aan gezondheid, maar ondersteunt ook bredere onderwijsdoelen zoals kwalificatie, socialisatie, persoonsvorming en het stimuleren van cognitieve functies. [Bron: Nederlandse Sportraad]

In onderstaande tabel wordt inzicht gegeven in hoe Roermond scoort op een aantal gezondheid gerelateerde indicatoren. Over het algemeen liggen de scores onder het landelijk gemiddelde. Dit onderstreept de noodzaak om te investeren in een beweegvriendelijke leefomgeving die inwoners structureel stimuleert tot een actievere leefstijl.

	Regioaanduiding	Ervaren gezondheid	Voldoet aan beweegrichtlijn	Mate van overgewicht	Eén of meer langdurige aandoeningen	Veerkracht (zeer lage veerkracht)	Ernstig / zeer ernstig eenzaam
Wijken en buurten	Naam	%	%	%	%	%	%
Nederland	Nederland	69	46,8	16,5	33,4	17,3	14,4
Roermond	Roermond	64,1	42,8	18,3	38,2	19	16,8

### 4.4.2 MEEBEWEGEN MET DE TREND

Sportverenigingen vervullen een centrale en blijvend belangrijke rol in Roermond, vooral voor de jeugd. Ze bieden structuur, begeleiding en sociale verbinding. Tegelijkertijd verandert de manier waarop volwassenen en jongeren sporten en bewegen. Steeds vaker zoeken zij flexibiliteit: zelf bepalen wanneer, waar en met wie ze actief zijn.

Landelijk zien we een duidelijke trend: het aantal mensen dat ongeorganiseerd of anders georganiseerd sport neemt toe, terwijl het aantal leden van traditionele sportverenigingen daalt. De Sport Toekomstverkenning (2018) voorspelt dat deze ontwikkeling zich verder zal doorzetten.

[Bron: RIVM & SCP, 2023. Sport Toekomstverkenning – ‘Een sportiever Nederland’, Trendscenario vrijwilligerswerk]

Ook aan de aanbodzijde verandert het landschap. Er zijn steeds meer sport- en beweegaanbieders actief in de openbare ruimte, zoals bootcampgroepen en urban sportinitiatieven. In Roermond is een vergelijkbare trend zichtbaar: de populariteit van ongeorganiseerd en flexibel sporten neemt toe.

Deze ontwikkeling vraagt om een openbare ruimte die ruimte biedt aan zowel traditionele verenigingssport als nieuwe, informele vormen van bewegen. Het beleid speelt hierop in door te investeren in een beweegvriendelijke omgeving die aansluit bij de veranderende behoeften van inwoners.

#### 4.4.3 MAATSCHAPPELIJKE OPBRENGSTEN SPORTEN EN BEWEGEN

De maatschappelijke waarde van sport en bewegen is groot. Uit berekeningen blijkt dat de Social Return on Investment (SROI) van sport en bewegen in Nederland gemiddeld 1 op 2,7 bedraagt. Dit betekent dat elke euro die wordt geïnvesteerd, gemiddeld €2,70 aan maatschappelijke baten oplevert.

[Bron: Rebel (2019). De Social Return On Investment (SROI) van sport en bewegen]

De vijf grootste opbrengsten zijn:

- Verbeterde kwaliteit van leven
- Minder ziekteverzuim
- Hogere arbeidsproductiviteit
- Lagere zorgkosten
- Verhoogde levensverwachting

Ook voor specifieke vormen van bewegen zijn de baten inzichtelijk gemaakt. Zo blijkt uit Europees onderzoek dat elke extra gewandelde kilometer een maatschappelijke winst van circa €0,37 oplevert. Als iedere inwoner van Roermond dagelijks één kilometer extra zou lopen, levert dat de stad jaarlijks naar schatting €10,97 miljoen aan maatschappelijke baten op.

Deze cijfers onderstrepen het belang van investeren in een beweegvriendelijke leefomgeving. Maatregelen die sport en bewegen stimuleren zijn niet alleen goed voor de gezondheid, maar ook voor de economische en sociale toekomst van Roermond.

## 4.5 UITVOERINGSPROGRAMMA - AANPAK

### 4.5.1. UITVOERINGSVOLGORDE

De hoofdmaatregelen en projecten zoals beschreven in paragraaf 2.2.1 zijn omvangrijk. De uitvoering vraagt daarom tijd en een stapsgewijze aanpak. De gemeente Roermond kiest ervoor om het beleid actief en doelgericht uit te voeren via twee sporen:

A. Implementatie bij renovatie

B. Aanvullend aanbod op wijkniveau op basis van rangorde

#### **Implementatie beleid bij renovatie**

De wijkgerichte aanpak uit het beleid geldt voor de gehele gemeente Roermond. Bij renovatie van bestaande speelvoorzieningen en bij de ontwikkeling van nieuwbouwwijken wordt gewerkt volgens het wijkplan en de vastgestelde beleidskaders.

Ook in bestaande wijken waar in de komende jaren nog geen uitbreiding van voorzieningen gepland is, wordt – in overleg met de omgeving – gekeken naar mogelijkheden om bewegen en ontmoeten te integreren. Deze afspraken worden opgenomen in het wijkplan. Voor nieuwbouwwijken geldt dat spelen, bewegen en ontmoeten vanaf het begin gezamenlijk worden meegenomen in de inrichting van de openbare ruimte.



### Aanvullend aanbod ontmoeten en bewegen op wijkniveau op basis van rangorde.

- Om te komen tot een haalbare uitvoeringsopgave voor de periode 2026–2030 is, op basis van een aantal parameters, bepaald in welke wijken de grootste gezondheidswinst te behalen is. Deze analyse heeft geleid tot een rangorde van wijken waar de uitvoering van maatregelen het meeste effect verwacht wordt.

Op basis van deze rangorde en beschikbare middelen wordt in de periode 2026–2030 uitvoering gegeven aan:

- Het aanvullen van bestaande voorzieningen met extra ruimte voor bewegen en ontmoeten
- Het uitvoeren van studie- en onderzoeksprojecten ter voorbereiding op toekomstige maatregelen

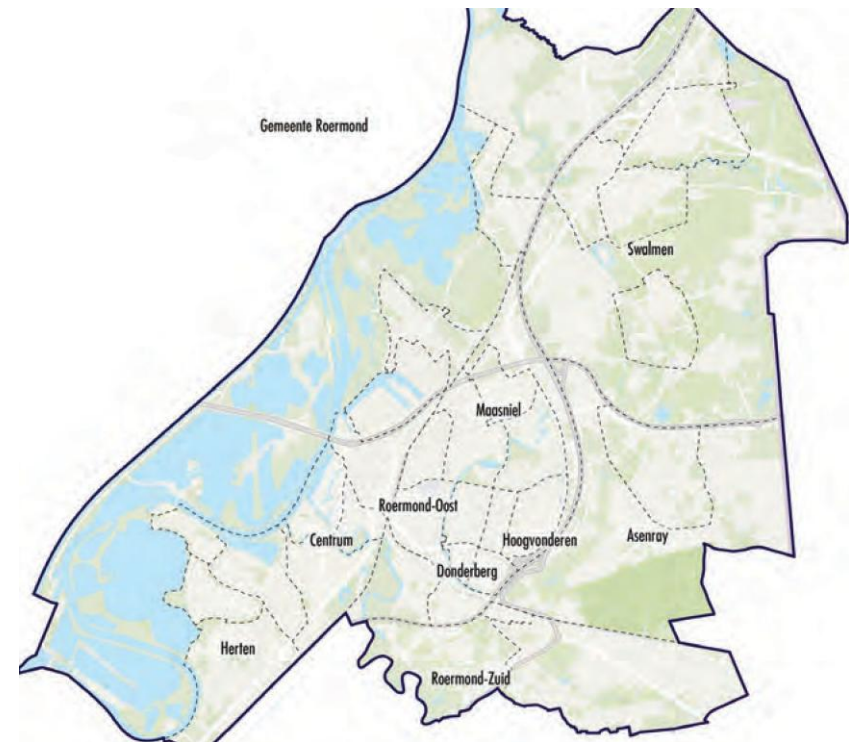
De geselecteerde wijken voor deze eerste uitvoeringsfase zijn:

- Roermond-Oost
- Donderberg
- Roermond-Zuid
- Centrum\*

*\*Op basis van de gehanteerde parameters scoorden het Centrum en Maasniel gelijk. Omdat er op inhoudelijk niveau geen onderscheid kon worden gemaakt, is gekozen voor het Centrum als vierde wijk. Deze keuze sluit aan bij de geplande ruimtelijke transformatie in het gebied, zodat tijdig kan worden aangesloten bij lopende ontwikkelingen.*

### Hoogwaardige multifunctionele voorziening

Voor de stimulering van bewegen en ontmoeten in de openbare ruimte wordt één nieuwe, grote multifunctionele voorziening gerealiseerd. Deze voorziening bedient meerdere doelgroepen, heeft een wijkoverstijgend karakter en wordt tussen 2026 en 2030 gebouwd. De exacte invulling wordt afgestemd op de locatie en de lokale behoefte.



	Wijk	Punten	Voldoet aan beweegrichtlijn	Overgewicht (%)	Leefomgeving (score)	Eenzaamheid (%)	Score afstand groen/woning	Score totaal Sociaal economische status	Vergrijzing (%)
1	Roermond Oost	6,5	47,7	53,5	Ruim voldoende	57,4	3,8	-0,631	22
2	Donderberg	5	48,2	57	Zwak	58,9	5,4	-0,437	17
3	Roermond - Zuid	4,5	50,2	54,1	Ruim voldoende	52,1	5,1	-0,167	19
4	Centrum	4	50,3	49,2	Goed	51,4	4,6	-0,032	28
5	Maasniel	4	50,1	53,5	Goed	49,3	4,3	-0,047	24
6	Swalmen	2	52,1	54,2	Goed	46,7	5,5	0,044	25
7	Hoogvonderen	1,5	51,6	56,1	Ruim voldoende	49,8	5,2	0,024	21
8	Herten	1	52,5	50,7	Zeer goed	43,3	4,1	0,364	19
9	Asenray	1	51,7	51,6	Zeer goed	46,4	4,4	0,208	18

# BEGRIPPENLIJST

## **Actieve verplaatsing**

Verplaatsen van de ene plek naar de andere op een lichamelijk actieve manier, zoals lopen, fietsen of het gebruik van een rolstoel. Dit draagt bij aan dagelijkse beweging en gezondheid.

## **Recreatief bewegen**

Alle vormen van sport en beweging die mensen in hun vrije tijd doen, vaak vanuit huis en in de directe leefomgeving. Denk aan wandelen, fietsen, hardlopen of buitenspelen.

## **Beweegroutes**

Routes in de openbare ruimte die zó zijn ingericht dat ze uitnodigen tot beweging. Elementen zoals markeringen, speelse objecten of aantrekkelijke tussenstops stimuleren mensen om actief te zijn tijdens het verplaatsen.

## **Beweegvriendelijke leefomgeving**

Een omgeving die mensen stimuleert om te bewegen, bijvoorbeeld door veilige wandelpaden, sportplekken en speelvoorzieningen. Dit draagt bij aan het verminderen van overgewicht en het verbeteren van lichamelijke en mentale gezondheid.

## **Groenblauw netwerk**

Een samenhangend systeem van groene (zoals parken en bomen) en blauwe (zoals waterpartijen en sloten) elementen in de openbare ruimte. Deze netwerken bevorderen klimaatbestendigheid, biodiversiteit en leefkwaliteit.

## **Groen/blauw schoolplein**

Een schoolplein dat is ingericht met natuurlijke elementen zoals planten, bomen en water, in plaats van alleen bestrating. Dit biedt kinderen een speelse, leerzame en beweegvriendelijke omgeving die ook bijdraagt aan natuurbeleving.

## **Urban sport**

Sportieve activiteiten die plaatsvinden in stedelijke omgevingen, vaak informeel en gebruikmakend van de openbare ruimte. Voorbeelden zijn freerunning, skateboarden en calisthenics. Urban sporten combineren beweging met creativiteit en spreken vooral jongeren aan.

## **Wijkontwikkelingsplan**

Een plan waarin per wijk wordt vastgelegd hoe voorzieningen voor spelen, bewegen en ontmoeten worden ingericht of verbeterd, afgestemd op de lokale behoeften en in overleg met bewoners.

## **Wijkgerichte aanpak**

Een werkwijze waarbij beleid en uitvoering worden afgestemd op de specifieke kenmerken en wensen van een wijk. Dit zorgt voor maatwerk en betere aansluiting bij de leefwereld van bewoners.

## **Ontmoetingsplek**

Een plek in de openbare ruimte die is ingericht om sociale interactie te stimuleren. Voorbeelden zijn pleinen, bankjes, buurttuinen of sportveldjes waar mensen elkaar kunnen ontmoeten.

## **Handboek Openbare Ruimte**

Een gemeentelijk document waarin beeldkwaliteit en materiaalkeuzes staan voor de inrichting van de openbare ruimte.

## **Studie- en onderzoeksprojecten**

Tijdelijke projecten die gericht zijn op het verzamelen van kennis of het verkennen van mogelijkheden. Ze helpen bij het onderbouwen van keuzes voor toekomstige maatregelen.

## **Procesmatige projecten**

Projecten die gericht zijn op het verbeteren van interne processen of beleidsontwikkeling. Voorbeelden zijn het opstellen van plannen of het aanpassen van werkwijzen binnen de gemeentelijke organisatie.

## **Uitvoeringsprojecten**

Projecten waarbij daadwerkelijk fysieke aanpassingen in de openbare ruimte worden gedaan, zoals het aanleggen of vernieuwen van speelplekken of sportvoorzieningen.

### **Bewegarmoede**

Een situatie waarin mensen structureel te weinig bewegen, wat negatieve gevolgen heeft voor hun gezondheid en welzijn.

### **Software (in ruimtelijke context)**

Niet-fysieke elementen die bijdragen aan het gebruik van de openbare ruimte, zoals activiteiten, begeleiding, communicatie en programmering. Deze 'software' versterkt het effect van de fysieke inrichting.

### **Transformatie (stedelijk)**

Een ruimtelijke ontwikkeling waarbij een gebied een nieuwe functie of inrichting krijgt. Bijvoorbeeld het omvormen van een bedrijventerrein tot woonwijk of het herinrichten van een stadscentrum.

### **Participatiegroep**

Een groep inwoners of belanghebbenden die actief meedenkt over beleid of plannen van de gemeente. Zij leveren input vanuit de praktijk en zorgen voor draagvlak.

