

Evaluatie Bomenbeleid

Opdrachtgever: Gemeente Oegstgeest, Essi Laine
Uitvoering: DG groep, Helena Klok en Ronald Landman

Datum 31-7-2024
Status : Definitief

1	INLEIDING	4
1.1	Proces	4
2	EFFECTEN KORTE TERMIJN	6
2.1	Boven- en ondergrondse groeiruinste	6
2.2	Schade aan bomen bij werkzaamheden	9
2.3	Integrale projecten	11
2.4	Communicatie en participatie	12
2.5	Juiste boom op de juiste plaats	17
3	EFFECTEN OP LANGERE TERMIJN (MERKBAAR NA 5 JAAR)	19
3.1	Kwaliteit van het bomenbestand is verbeterd.	19
3.2	Minder uitval door ziekten en plagen	20
3.3	Een grotere diversiteit in soort, leeftijd en grootte	20
3.4	Meer klimaatbestendige bomen	22
3.5	Een grotere biodiversiteit	22
3.6	Beheerbaar binnen bestaande budgetten	24
4	SAMENVATTING AANBEVELINGEN	25
	BIJLAGEN	26
1.	Analyse fixi-Join meldingen groen/bomen	26
2.	Notitie bomenbond	27

1 Inleiding

Het huidige bomenbeleid is vastgesteld in 2018. Onderdeel van dit beleid is een evaluatie van het beleid na vijf jaar, deze stond gepland voor 2023. Vanwege personeelsverwisselingen en gebrek aan ambtelijke capaciteit is de evaluatie verplaatst van 2023 naar 2024. Het evaluatieproces wordt begeleid door DG groep, een onafhankelijk ingenieursbureau, met ervaring in bomen- en groenbeleid. Op basis van de evaluatie wordt bekeken waar aanpassingen, aanscherping of aanvulling nodig is in het boombeleidsplan. De verwachting is dat het voldoende is om het huidige boombeleidsplan op onderdelen aan te passen. Een geplande aanvulling op het boombeleidsplan betreft de uitwerking van het compensatiebeleid, na de kap van bomen. Dit onderwerp was in het huidige bomenbeleidsplan nog niet voorzien.

Het bomenbeleid is er op gericht om een divers, gezond en goed beheerbaar bomenbestand te garanderen voor de toekomst. In het bomenbeleid formuleren we uitgangspunten waarbij de bomen van Oegstgeest kunnen uitgroeien tot gezonde en volwassen exemplaren. Daarnaast is het belangrijk om duidelijkheid te bieden aan bewoners over wat ze van de gemeente kunnen verwachten, als het gaat om de veiligheid en vitaliteit van bomen, bescherming van (waardevolle) bomen en het omgaan met klachten omtrent overlast.

De openbare ruimte wordt ingericht en gebruikt door verschillende disciplines. In de praktijk zal blijken dat de wensen vanuit het boombeheer kunnen botsen met andere belangen zoals verkeer, parkeren en kabels en leidingen. Uitgangspunt is om binnen de aanwezige mogelijkheden de omstandigheden voor de bomen zo optimaal mogelijk te maken uitgaande van de richtlijnen uit het Leidraad Inrichting Openbare Ruimte (beheer) en het Handboek Bomen. (groeiplaatsinrichting).

Belangrijke onderdelen van het bomenbeleid zijn houdbaarheid en duurzaamheid van het bomenbestand. De bomen die we nu aanplanten zijn tenslotte voor volgende generaties. De vervangingstijd bij bomen in stedelijk gebied ligt gemiddeld op 40 jaar. Dit betekent dat de gevolgen van het bomenbeleid zeer geleidelijk merkbaar zijn. We willen een geleidelijke vervanging van bomen, zodat er een variatie in de leeftijdsopbouw is. De beschikbare financiële middelen spelen hierin ook een rol. Toch kunnen we ook op korte termijn resultaten bereiken. De resultaten van het bomenbeleid zijn daarom verdeeld in effecten op korte termijn en effecten op lange termijn. In het bomenbeleid 2018 zijn deze resultaten beschreven in hoofdstuk 10. In deze evaluatie beschrijven we de gewenste effecten en de mate waarin deze tot en met 2024 gerealiseerd zijn.

1.1 Proces

Voor de evaluatie van het huidige boombeleid zijn twee sessies georganiseerd. Een interne evaluatie met medewerkers van de gemeente Oegstgeest en een externe evaluatie met stakeholders.

Tijdens de evaluatiesessies is besproken of de effecten die de gemeente met het boombeleid voor ogen had, ook in de praktijk zijn gerealiseerd. Van deze gesprekken is een verslag gemaakt. Per gewenst effect is beschreven:

- Het boombeleid dat moet zorgdragen voor dit effect.
- De uitkomsten van de interne evaluatie
- De uitkomsten van de externe evaluatie.

Het conceptverslag is toegestuurd aan de gemeente voor aanvullingen en correcties. Feedback is verwerkt. Discussiepunten zijn besproken met de groenbeleidsmedewerker en groenbeheerder tijdens overleg op 31 juli 2024. Daarna is de definitieve conceptversie van het evaluatieverslag gemaakt.

Het definitief conceptverslag wordt met de stakeholders gedeeld voor een laatste feedbackronde. Wanneer deze is verwerkt, is het verslag definitief.

Betrokkenen

Gemeente Oegstgeest (OEG)

Essi Laine, Senior beleidsmedewerker Groen en Water
Hidde Mulder, Beheerder Groen, Spelen,
Leon van Delft, Teamleider Dagelijks Onderhoud
Stephan van Dorp, Projectleider water i.o.
Renate van Steen, Projectleider groen
Marcel Vink, Coördinator vergunningen
Vita Vermeer, Beleidsmedewerker Duurzaamheid
Paul Zierikzee, Wegbeheerder
Edwin de Haas, Beheerder riolering (teams)
André Den Heijer, Beheerder kabels en leidingen, directievoerder (teams)

Stakeholders

Adviescommissie Groen en Natuur (AGN)

- Hermien Okker
- Peter van Helsdingen
- Marco Roos

Bomenbond Rijnland (BBR)

- Gerben de Boer
- Henk Bruijns
- Tessa Viragh
- Lia van Schaik

Milieu Educatie Centrum (MEC)

- Tom van der Meij
- Marijke Hollander

Werkgroep Behoud Bos Wijkersloot (niet aanwezig)

- Optioneel telefonische te raadplegen.

Stans' Bomencursus

- Dit is tegenwoordig onderdeel van stichting Bomen in Jouw Buurt. Kirsten Bouman die betrokken was bij Bomenbeleid in 2018 is niet meer woonachtig in Oegstgeest. Gezien Essi Laine nu de voorzitter is van de stichting BiJB is deze niet nogmaals uitgenodigd bij de evaluatie.

DG Groep:

Helena Klok, Ronald Landman

2 Effecten korte termijn

2.1 Boven- en ondergrondse groeiruimte

In het bomenbeleidsplan zijn er uitgangspunten geformuleerd voor de inrichting van de groeiplaats van bomen. Het huidige beleid wordt hier (verkort) weergegeven. De beleidsteksten zijn intern geëvalueerd, de inzichten zijn onder de betreffende beleidstekst geplaatst (groene tekstkleur).

4.2.4 Verbetering groeiomstandigheden (p.17)

Bomen moeten in hun groeiplaats zonder extreme beheermaatregelen tot volle wasdom uit kunnen groeien; dit vraagt om een duurzame inrichting. Door verbetering van de groeiomstandigheden (grotere plantgaten en toepassing van bomengrond of -granulaat) wordt getracht de gezondheid en daarmee de gemiddelde levensduur van de bomen te verhogen.

6.1 Handboek Bomen (p.21)

Bij het ontwerp en de inrichting van de openbare ruimte is veel te winnen voor wat betreft efficiëntie, duurzaamheid en draagvlak. Nieuwe bomen moeten worden aangeplant met het oog op de toekomst. Bij het inrichten van de openbare ruimte met bomen en voor de uitvoering van werkzaamheden in, rond en met bomen hanteren we de gestandaardiseerde procedures, normen en kwaliteitseisen uit het Handboek Bomen van Norminstituut Bomen. Daarbij wordt de leeftijdsnorm voor bomen gehanteerd van 40 jaar.

- De richtlijnen uit het Handboek Bomen zijn aangepast aan de eigen gemeente en worden opgenomen in de LIOR.
- De leeftijdsnorm betreft bomen in de stedelijke omgeving of straatbomen.

6.2 Integraal werken (p.21)

Het belang van het behoud van bomen moet worden afgewogen af tegen andere belangen in de openbare ruimte. Daarbij wordt onderzocht wat de technisch mogelijkheden zijn voor het planten van bomen zodat de locatie de juiste voorwaarden biedt. Dit betreft de bodemkwaliteit en de ruimte die wortels krijgen, zonder infrastructuur te beschadigen. Bij ruimtelijke projecten en projecten in de openbare ruimte wordt de aanplant van bomen en/of het behoud daarvan in de planvorming van begin af aan meegenomen zodat deze afweging steeds opnieuw zorgvuldig gemaakt kan worden.

- Bij integraal werken zal er bij projecten waar bestaande bomen staan altijd een BomenEffectAnalyse (BEA) uitgevoerd worden. De BEA wordt uitgevoerd conform de richtlijnen opgesteld door Bomenstichting en CROW.

Een integrale aanpak geeft de mogelijkheid om nieuwe groeiplaatsen duurzaam in te richten volgens de richtlijnen uit het Handboek Bomen, bijvoorbeeld door bij herinrichting van het wegprofiel de bomen meer boven- en ondergrondse ruimte te geven en het toepassen van plantgatverbetering bij te behouden bomen. Dit kan bestaan uit maatregelen als ploffen (waarbij lucht in de grond wordt gecreëerd), grondpijlers of grond wegzuigen en vervangen door bomenzand of compost.

- Het woord compost vervangen door bomengranulaat.

6.3 Boomgrootte (p.21)

Een goed bomenbestand heeft bomen van alle drie de boomgroottes (1^e, 2^e, 3^e). Hierbij bepalen de boven- en ondergrondse groeiruimte op de locatie of er grote bomen geplant kunnen worden. Locaties waar grote bomen zich duurzaam kunnen ontwikkelen, zijn in de stedelijke omgeving van ons dorp schaars, maar in bijvoorbeeld parken wel aanwezig. Door de boomgrootte aan te passen aan de groeiplaats wordt dit voorkomen.

Bij bomen in verharding moet de plantspiegel groot genoeg zijn om voldoende diktegroei van de stam mogelijk te maken en opdruk van de verharding te voorkomen. We hanteren voor de plantspiegel in verharding een minimale maat van 1,20 x 1,20 meter. Bij voorkeur is dit 1,50 x 1,50 meter.

Uitgangspunten voor de bovengrondse groeiruimte van bomen zijn de volgende te hanteren afstanden (van het hart van de stam tot de gevel):

- 1e grootte bomen 8 meter*
 - 2e grootte bomen 5 meter*
 - 3e grootte bomen 4 meter*
- *met uitzondering van zuil- en leibomen

In het Handboek Bomen zijn normen opgenomen waaraan de ondergrondse groeiruimte moet voldoen. In de praktijk is dit niet altijd haalbaar. Soms wordt dan gekozen voor minder of kleinere bomen waardoor de omgeving toch een groene inrichting kan krijgen.

9. Financiën (p.31)

- Kwaliteit voor kwantiteit door toepassing van de juiste boom op de juiste plaats:
- Bij de aanplant van bomen zijn de locatie en functie bepalend voor de soortkeuze.
- Investeren in de groeiplaats (bodembetering) zodat een nieuwe boom voldoende ruimte en voeding heeft om tot volle wasdom uit te groeien.
- Bij onvoldoende ondergrondse groeiruimte, bijvoorbeeld door de aanwezigheid van kabels en leidingen, wordt gekozen voor een kleinere boom en soms helemaal geen boom.
- **Toevoegen: Bij locaties waar ruimte is zoals op grote plantvakken of parken, streven we naar het planten van boomsoorten met lange levensduur en regeneratieve vermogen om veterane bomen te worden.**

Vanuit duurzaamheidsoverwegingen bezuinigen we bij nieuwe bomen **niet** op de inrichting van de groeiplaatsen of op de kwaliteit van het plantmateriaal. Wanneer we investeren in een duurzame inrichting van de groeiplaats kunnen we de omlooptijd van ons bomenbestand verlengen.

Gewenst effect: Nieuwe bomen worden alleen geplaatst met voldoende boven- en ondergrondse ruimte.

Evaluatie intern

De intentie om bomen een goede groeiplaats mee te geven, is over het algemeen wel aanwezig. Vergeleken met 2018 wordt er binnen het team Beheer en Onderhoud bewuster nagedacht en gesproken over groeiplaatsen. Soms lukt dat al goed zoals in de Bloemenbuurt. Standaard krijgen bomen 9 kub groeiplaatsverbetering, zoals bomenzand mee, maar dit kan niet altijd verwerkt worden. Vaak blijken er goede redenen te zijn waarom het realiseren van de gewenste groeiplaats(en) niet mogelijk is. Te weinig ruimte over voor voetgangers, te veel kabels en leidingen, etc. Het is in de praktijk nog niet gebruikelijk om het profiel van de weg of de ligging van de kabels aan te passen om bomen de gewenste groeiruimte mee te geven. Met een integrale afweging worden deze belangen op de juiste wijze tegen elkaar afgewogen. Als geen goede groeiplaats mogelijk is, zouden de consequenties moeten zijn om geen bomen te plaatsen of te accepteren dat de levensduur van de bomen korter is dan 40 jaar. Deze keuze wordt nu nog niet zo expliciet gemaakt maar wordt wel benoemd in het bomenbeleidsplan.

De wegbeheerder merkt op dat 6% van de schades wordt veroorzaakt door wortelopdruk. Reactie groen: de wortelopdruk is een gevolg van de hoge waterstand en te kleine groeiplaats. Bomen met een goede groeiplaats zorgen voor minder schade.

De praktijk leert dat soms ook om andere redenen wordt afgeweken van het beleid. Participatie en politieke keuzes kunnen ertoe leiden dat nieuwe bomen worden geplaatst op locaties waar bomen niet de groeiplaats kunnen krijgen die nodig is voor een duurzame ontwikkeling. Het zou wenselijk zijn om participatiebeleid te hebben waarin duidelijk wordt beschreven hoe invulling wordt gegeven aan bewonersparticipatie en welke ruimte de bewoners krijgen in de verschillende fasen van een project.

Evaluatie extern

(BBR) Het beleid om bomen een betere groeiplaats mee te geven, wordt herkend in de buitenruimte. De nieuwe wijk Oudenhof wordt gezien als een goed voorbeeld van hoe de gemeente nu bomen een betere groeiplaats/groter plantgat meegeeft. Dit wordt positief gewaardeerd, de gemeente krijgt hiervoor een compliment.

(AGN) Wat opvalt is dat bij het vervangen van bomen, dat er vaak minder worden teruggeplaatst dan er stonden. Dit heeft onder meer te maken, met de keuze voor een ruimere groeiplaats, waardoor het niet altijd mogelijk is om hetzelfde aantal terug te plaatsen. De AGN begrijpt dit wel maar voor bewoners is dit niet altijd duidelijk. Zij verwachten een zelfde hoeveelheid bomen terug te zien na een project. Dit punt wordt bevestigd door de projectleider Groen. Zij geeft aan 'Tijdens participatietrajecten is dit merkbaar en vaak een 'strijd' door onbegrip'. Adviescommissie Groen en Natuur geeft aan dat de gemeente wat meer aan voorlichting zou kunnen doen op dit punt.

(BBR) In sommige straten is er te weinig ruimte om bomen een grote/grotere boomspiegel mee te geven omdat de beplanting uit de particuliere tuinen ver over het trottoir groeit. De loopruimte wordt hierdoor al minder en voor een goede groeiplaats is dan helemaal geen ruimte meer. Dit kan ondervangen worden door voorafgaand aan een (herinrichtings)project met bewoners te communiceren over de aanpak van overgroei van hun tuinen. Ook vanuit groenbeheer/toezichthouders kan hier aandacht aan worden gegeven. Actie: dit meenemen in het groenbeheerplan.



*Locatie: Reinier van Kampenhoutlaan
Conform beleid*



*Locatie: Floresstraat
Niet conform beleid*

(BBR) Kansen voor meer groen nu onvoldoende benut. Er zijn nog volop pleinen en andere locaties waar bomen geplant kunnen worden, die wel voldoende groeiruimte mee kunnen krijgen. BBB heeft een lijst / of kaart van kansen gemaakt voor Oegstgeest /wijk? BBR zal deze aanleveren bij de gemeente, zodat team Beheer en Onderhoud deze kansen waar mogelijk kan oppakken.

2.2 Schade aan bomen bij werkzaamheden

In het bomenbeleidsplan zijn er uitgangspunten geformuleerd voor het voorkomen van schade aan bomen. Het huidige beleid wordt hier (verkort) weergegeven. De beleidsteksten zijn intern geëvalueerd, de inzichten zijn onder de betreffende beleidstekst geplaatst (groene tekstkleur).

4.2.6. Bescherming waardevolle bomen (p. 17)

Duidelijke richtlijnen zoals in het Handboek Bomen moeten bomen bescherming bieden bij werkzaamheden. Er dienen duidelijke afspraken gemaakt te worden over het toezicht hierop door de toezichthouder groen. Interne afstemming en kennis delen zijn hierbij van belang. Dit willen we binnen de eigen organisatie op zo goed mogelijke wijze blijven invullen.

6.2. Integraal ontwerpen en integraal werken (p. 21)

Om ervoor te zorgen dat het belang van bomen bij integraal werken voldoende geborgd is worden beschermingsmaatregelen genomen. Deze maatregelen zijn opgenomen in het Handboek Bomen en op de Bomenposter 'Werken rond bomen'.

8.2. Werkzaamheden rond bomen (p. 29)

Bij werkzaamheden waarbij een te behouden boom potentieel bedreigd wordt, moeten beschermingsmaatregelen worden genomen. Deze maatregelen zijn opgenomen in hoofdstuk 2 van het Handboek Bomen en de daarbij horende Bomenposter 'Werken rond bomen'. Voor aanvang van de werkzaamheden dient tijdig een Boom Effect Analyse overlegd te worden aan de beheerder groen van de gemeente.

8.2.2. Graafwerkzaamheden (p.29)

Bij graafwerkzaamheden door de eigen dienst of door derden zijn de randvoorwaarden in het Handboek Bomen en bijbehorende Bomenposter 'Werken rond bomen' van toepassing. Er zijn veel (soms conflicterende) wensen en eisen in de openbare ruimte. Bij een integrale afweging hanteren we de volgende uitgangspunten:

- een alternatief tracé waarbij bomen vermeden worden heeft altijd de voorkeur;
- voor aanvang van de werkzaamheden altijd stambescherming aanbrengen;
- de te graven sleuven zo ver mogelijk van de boom af creëren;
- bij voorkeur in het geheel niet graven in de kroonprojectie van bomen;
- etc.

Toevoegen: Gemeente stelt als aanvullende eis dat een European Treeworker of vergelijkbaar aanwezig is bij graafwerkzaamheden.

8.2.3. Ophogingen en aanbrengen verhardingen (p.30)

De uitvoering van werkzaamheden rond bomen dient zodanig plaats te vinden dat sprake is van het waarborgen van een verantwoorde inpassing van de te handhaven boom. Een belangrijk aandachtspunt hierbij is de ophoging van de bodem en het aanbrengen van een verharding op het bestaande maaiveld.

We hanteren als uitgangspunt dat dit niet gebeurt binnen de kroonprojectie van een boom. Dit kan leiden tot een bedreiging van de duurzame instandhouding van de boom. Wanneer na een integrale afweging ophogingen of het aanbrengen van verhardingen toch binnen de kroonprojectie moet plaatsvinden gelden de randvoorwaarden uit het Handboek Bomen. Deze werkzaamheden zijn alleen toegestaan met toestemming van gemeente Oegstgeest (Goedgekeurd Werkplan, Handboek Bomen). Intern moeten we borgen dat bij het verlenen van een omgevingsvergunning hier voldoende aandacht aan wordt besteed.

- **Goedgekeurd Werkplan, Handboek Bomen vervangen door "en dienen gebaseerd te zijn op adviezen uit BomenEffectAnalyse."**

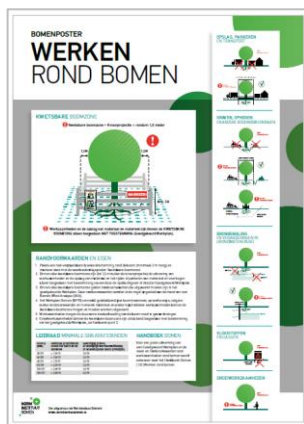
8.4. Toezicht

In de uitvoeringsfase is het essentieel dat door de toezichthouder groen toezicht gehouden wordt op het naleven van de eisen en randvoorwaarden zoals opgenomen in het Handboek Bomen. Bij (zeer) waardevolle bomen is het van belang dat het toezicht (mede) geschiedt door een European Treeworker, een European Tree Technician of iemand met aantoonbare kennis en ervaring. Bij werkzaamheden rondom bomen wordt tijdig de groenbeheerder geïnformeerd.

Gewenste effecten:

- Minder schade bij werkzaamheden rond bomen.
- Beter toezicht bij werkzaamheden rondom bomen.

Evaluatie intern



Afbeelding: Werken met Bomen, Handboek bomen 2022

De Bomenposter wordt uitgegeven en opgehangen in de bouwkeet. Ook in de bestekken staat dat het werken volgens de Bomenposter uitgevoerd moet worden. In de praktijk doen aannemers dit niet altijd. Toezicht hierop vond de afgelopen jaren niet voldoende plaats. In 2024 zijn drie nieuwe toezichthouders aangenomen, waarvan twee met een groene achtergrond. Deze zullen gaan handhaven op het werken volgens de richtlijnen zoals vermeld de Bomenposter.

In het handboek kwaliteitseisen openbare ruimte is vastgelegd dat het vereist is om een BomenEffectAnalyse (BEA) uit te voeren in de voorbereidingsfasen van een project. Wanneer advies van BEA gevolgd wordt kan schade voorkomen worden. De richtlijnen van BEA zijn in het handboek opgenomen, deze zijn gebaseerd op CROW en richtlijnen van Bomenstichting.

Evaluatie extern

(AGN) Soms staan er toch vrachtwagens tussen bomen waar dat eigenlijk niet mag. Niet iedereen weet dat dit niet goed is voor de bomen omdat de grond verdicht raakt.

(BBR) In Leiden heeft de bomenbond een meldpunt opgericht om schade aan bomen te melden. Dit is in samenspraak met de gemeente gedaan. Schademeldingen worden door de bomenbond doorgezet naar de gemeente.

(OEG) In de gemeente Oegstgeest kunnen schademeldingen gedaan worden via Fixie. Ingebracht wordt dat dit niet altijd werkt (MEC). Er komt geen terugkoppeling op de melding, en soms gebeurt er ook helemaal niets mee. Voorbeeld: Overhangende bramenstruiken op een stuk grond (locatie?). Het is hier niet helemaal duidelijk wie de eigenaar is, waardoor er in de praktijk geen actie wordt ondernomen. (OEG) Dit is meer een punt voor groenbeheer dan bomenbeleid. We zullen het daar adresseren.

(BBR) Oudenhof is een goed voorbeeld hoe het wel kan. Hier werd de waterleiding vernieuwd en zijn sleuven gegraven. Er werd gewerkt met een grondzuigwagen zodat geen schade kon ontstaan. Met hetzelfde materieel is gewerkt op een andere locatie en daar ging het helemaal niet goed. Mensen kunnen met de goede techniek toch de verkeerde dingen doen. (OEG) Hier zal goed toezicht een positief effect hebben op de uitvoering van de werkzaamheden.

(BBR) Het advies is om graafwerkzaamheden van te voren aan te kondigen. Bewoners weten dan wat gaat gebeuren en zullen het werk van de aannemer (kritisch) kunnen volgen. Als de aannemer dit ook weet, is deze meer geneigd om het werk netjes en op de gewenste wijze uit te voeren. Ook kan de aannemer gevraagd worden om foto's te maken van hun werkzaamheden. Hiermee kunnen ze laten zien, dat ze geen schade hebben aangebracht en op de juiste wijze hebben gewerkt.

(AGN) Een zorgpunt is de bescherming van de natuur op (particuliere) landgoederen. Kan de gemeente iets doen aan toezicht bij werkzaamheden daar?

2.3 Integrale projecten

In het bomenbeleidsplan zijn er uitgangspunten benoemd hoe met bomen om te gaan in integrale projecten. Het huidige beleid wordt hier weergegeven. De beleidsteksten zijn intern geëvalueerd, de inzichten zijn onder de betreffende beleidstekst geplaatst (groene tekstkleur).

4.2.3. Duurzaam (p. 17)

Bij een integrale aanpak waarbij er te veel conflicterende wensen en eisen zijn in de openbare ruimte accepteren we in uitzonderingssituaties dat de boom deze volwassen leeftijd niet kan bereiken en sneller wordt vervangen, na bijvoorbeeld 20 jaar. Hiermee kan de omgeving dan toch een groene inrichting krijgen.

6.1. Handboek Bomen (p. 21)

Bij het ontwerp en de inrichting van de openbare ruimte is veel te winnen voor wat betreft efficiëntie, duurzaamheid en draagvlak. Nieuwe bomen moeten worden aangeplant met het oog op de toekomst. Bij het inrichten van de openbare ruimte met bomen en voor de uitvoering van werkzaamheden in, rond en met bomen hanteren we de gestandaardiseerde procedures, normen en kwaliteitseisen uit het Handboek Bomen van Norminstituut Bomen. Daarbij wordt de leeftijdsnorm voor bomen gehanteerd van 40 jaar.

6.2. Integraal ontwerpen en integraal werken (p. 21)

We hebben in de openbare ruimte naast het weggebruik te maken met vele wensen en functies, zoals riolering, kabels, leidingen en parkeren. Het belang van het behoud van bomen moet worden afgewogen af tegen andere belangen in de openbare ruimte.

Bij ruimtelijke projecten en projecten in de openbare ruimte wordt de aanplant van bomen en/of het behoud daarvan in de planvorming van begin af aan meegenomen zodat deze afweging steeds opnieuw zorgvuldig gemaakt kan worden.

- Toevoegen na 'meegenomen': door uitvoeren van een BEA (Bomeneffectanalyse) tegelijk met een Klic melding of een archeologisch onderzoek.

Het vervangen van bomen gebeurt zoveel mogelijk integraal. Hiertoe nemen we onze werkprocessen onder de loep. Bij het opstellen van de meerjarenplanning worden verschillende disciplines over elkaar heen gelegd en worden de geplande werkzaamheden zoveel mogelijk gecombineerd uitgevoerd. Dit werkt efficiënter en beperkt overlast voor de inwoners. Het soort werkzaamheden bepaalt vaak of bomen behouden kunnen worden.

6.3. Boomgrootte (p. 21)

Om te voorkomen dat bomen problemen veroorzaken bij bebouwing moeten ze op voldoende afstand van de gevel worden geplant. Daarnaast heeft de boom ook ruimte nodig om stabiliteitswortels te ontwikkelen voor een stevige verankering. Om het risico op het wegdrukken van opsluitbanden en daarmee schade aan de civieltechnische constructies te voorkomen moet voldoende afstand tot de fundering van de kantopsluiting van de rijbaan gehouden worden.

8.3. Herinrichting

Bij een herinrichting kijken we welke status de betrokken bomen hebben. Monumentale en beeldbepalende bomen (categorie A) zijn leidend in het ontwerp. Deze bomen hebben een dusdanige waarde dat duurzaam behoud het uitgangspunt is. Tijdens de werkzaamheden worden de beschermingsmaatregelen genomen die voortvloeien uit de BEA. Verplaatsen van een categorie A boom kan alleen als dit mogelijk is met duurzaam behoud van de boom.

Bij overige bomen in beschermd dorpsgezicht (categorie B) bepalen de locatie en het soort werkzaamheden in combinatie met de vitaliteit en toekomstverwachting van de bomen of deze kunnen blijven staan. Bij een herinrichting wordt bij categorie B bomen alleen geïnvesteerd in bomen die bij de VTA-controle (zie 6.2) een minimale levensverwachting hebben van 10-15 jaar. Als bomen worden vervangen gaat dit in goed overleg met de direct omwonenden.

- Vervangen: VTA-controle door BomenEffectAnalyse (BEA)

Gewenste effect: bij integrale projecten wordt zoveel mogelijk rekening gehouden met bomen.

Evaluatie intern

Volgens de aanwezigen is op dit punt wel een verbetering opgetreden in infra en civiele projecten. Er is meer aandacht voor groen en er wordt vaker een BEA uitgevoerd. Maar het is nog niet standaard. De standaard zou moeten zijn: klic-melding, BEA en flora en fauna check.

Er wordt ingebracht dat ontwerpen vanuit bomen/groen nu nog niet gebeurt, infra is leidend. Bij integraal ontwerpen zouden alle belangen tegen elkaar afgewogen worden, en zou het zo kunnen zijn dat ervoor gekozen wordt om een weg anders te leggen en bomen te laten staan. Bij het maken van dit soort afwegingen zou klimaatadaptiebeleid of een leidraad/handboek inrichting openbare ruimte ondersteunend kunnen zijn. Het huidige uitvoeringsprogramma Impuls Duurzaam Oegstgeest 2018 geeft geen aanknopingspunten om de positie van groen en/of bomen in de integrale afweging te versterken. In de LIOR wordt straks de BEA verplicht. Intern is de ervaring dat een BEA noodzakelijk is bij de start van een project. Ook in het beleid moet worden vastgelegd worden dat een BEA verplicht is. Beide stukken zijn dan in lijn.

Evaluatie extern

Niet apart besproken (zie 2.3)

2.4 Communicatie en participatie

In het bomenbeleidsplan is beschreven hoe de gemeente invulling wil geven aan communicatie en participatie. Het huidige beleid wordt hier weergegeven. De beleidsteksten zijn intern geëvalueerd, de inzichten zijn onder de betreffende beleidstekst geplaatst (groene tekstkleur).

Inleiding (p. 19)

Door bewoners regelmatig te informeren over onderhoudswerkzaamheden, ziektebestrijding en boomveiligheidscontroles worden zij zich meer bewust van wat er nodig is om een kwalitatief hoogwaardig bomenbestand in stand te houden. En door hen te betrekken in de keuze van nieuwe bomen ontstaat draagvlak voor de noodzaak tot vervanging ervan.

5.1. Communicatie (p.19)

Door uit te leggen waarom werkzaamheden wel of juist niet worden gedaan kweken we begrip en draagvlak voor het bomenbeleid. Dit doen we door de gemeentelijke website actueel te houden, regelmatig stukjes te plaatsen in lokale media en omwonenden te informeren als er in de buurt werkzaamheden plaats vinden aan bomen. Dit is een samenwerking tussen team Beheer en Onderhoud en team Communicatie.

Om het belang van bomen te benadrukken zal met enige regelmaat een artikel over een bijzondere boom in Oegstgeest in de lokale media geplaatst worden. Hierdoor kan meer begrip ontstaan voor de bijzondere waarde die bomen hebben. Team communicatie werkt hierin samen met boomdeskundigen en boomliefhebbers uit ons dorp.

5.2. Participatie (p. 19)

Inwoners worden zoveel mogelijk betrokken bij de keuze van de bomen in hun straat. Dit betreft niet alleen de boomsoorten maar ook het aantal bomen en de locatie ervan. Kaders hierbij zijn onder andere de gewenste regelmaat van een laanbeplanting, de beschikbare ondergrondse - en bovengrondse ruimte en de verkeersveiligheid. Bij het vervangen van bomen bepalen we samen met de direct omwonenden welke soorten worden terug geplant. De gemeente maakt hiervoor een selectie van geschikte bomen, meestal keuze uit drie.

- De besluitvorming over het aantal bomen en de locatie ervan moet bij de gemeentelijke organisatie liggen en niet bij de inwoners. De gemeente kent het totaalbeeld van de mogelijkheden boven- en ondergronds, en is op de hoogte van de grootschalige problematieken zoals hittestress, wateroverlast, en andere eisen voor het gebied.

6.6. Diversiteit in sortiment en leeftijd (p. 23)

Bij vervanging van bomen worden op basis van een checklist geschikte soorten gekozen. Daar waar mogelijk kunnen bewoners een keuze maken uit (meestal) een selectie van drie boomsoorten.

7.6. Klachten over bomen (p. 25)

Gemeentelijk groen en bomen zijn aangeplant om het algemeen belang te dienen. Bomen leveren op meerdere gebieden een positieve bijdrage aan de uitstraling van de gemeente Oegstgeest en het leefgenot van haar inwoners. Deze inwoners kunnen echter ook overlast ervaren van de aanwezige bomen. Regelmatig ontvangt de gemeente verzoeken van inwoners om bomen te snoeien of te kappen. De gemeente stelt zich terughoudend op in het nemen van maatregelen bij individuele klachten. Uitgangspunt is dat een gezonde boom blijft staan en dat er geen ingrijpende maatregelen worden uitgevoerd aan/in de boom zoals snoeien en kappen. Om de groene kwaliteit van de gemeente te kunnen behouden zullen inwoners zowel de lasten als de lusten moeten accepteren van het openbaar groen.

Uitgangspunt bij klachten en meldingen is altijd het behoud van de bomen waarbij de waarde van de boom en de ernst van de klacht moeten worden afgewogen. Hinder van bijvoorbeeld vogelpoep, bladval in de tuin of dakgoot, bessen of vruchten die in de tuin of op de stoep of auto terecht komen, stuifmeel en pluizen die hinderlijk zijn, schaduw of luizen is geen reden om de boom te kappen of te snoeien, evenmin als schaduwvorming op zonnepanelen of de wens een inrit aan te leggen. Wel neemt de gemeente andere gepaste maatregelen om de overlast te verminderen. In de hierna volgende tabel is voor de meest voorkomende klachten aangegeven welke maatregelen de gemeente zal nemen.

- Schaduwvorming op zonnepanelen is een punt van discussie bij bewoners. Bij renovatieprojecten vragen de bewoners nu zelfs of we rekening willen houden met de zonnepanelen bij het planten van nieuwe bomen. Dit is juist een van de redenen waarom locatie van de nieuwe bomen niet bij bewoners moet liggen. Conclusie: we passen het beleid hier niet op aan.

Gewenste effecten:

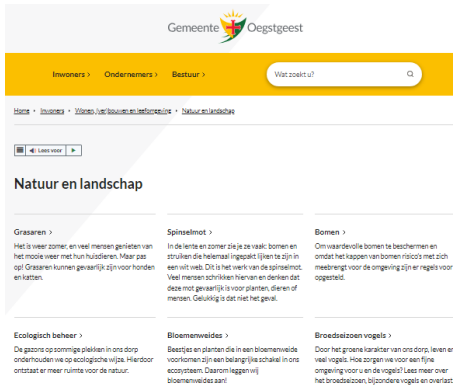
- Meer communicatie over boomonderhoud en boombeheer
- Meer participatie van bewoners bij herinrichting en onderhoud
- Nieuwe boomsoorten worden bij voorkeur samen met direct omwonenden bepaald.

Evaluatie intern

Bewonersvragen- en klachten.

Bewoners bellen regelmatig met vragen over snoeien, bomen, groen, zonnepanelen en dergelijke. Deze worden vastgelegd in Join / Fixi. De resultaten van 2018 - 2023 zijn op hoofdlijnen geanalyseerd. Oegstgeest heeft in die periode 951 meldingen gekregen over groen/bomen van 11.115 huishoudens. Het aantal meldingen /vragen/ verzoeken is in 2023 weer gelijk aan 2018, na een stijging in 2020-2021 (coronajaren) (zie bijlage 1, voor analyse Fixi-meldingen).

Communicatie vanuit de gemeente

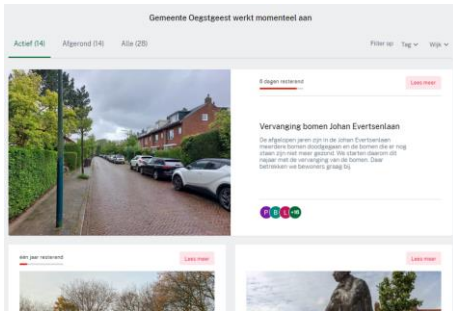


De gemeentelijke website heeft een pagina Natuur en Landschap. Daar is meer informatie te vinden over bv Boom Veiligheidscontroles, overlast door spinselmot, etc.

Na doorklikken op een onderwerp krijgt de bezoeker o.a. beleidsstukken te zien en er is een onderdeel Veelgestelde Vragen te vinden.



Eén keer per kwartaal komt in de Oegstgeester krant een pagina met informatie over werkzaamheden in de openbare ruimte. Hier is ruimte om informatie te geven over beheer en onderhoud van het groen. Het voornemen om artikelen te plaatsen over bijzondere bomen is nog niet gelukt. Er zijn wel enkele artikelen beschikbaar.



Voor projecten wordt gebruik gemaakt van het platform Doe Mee Oegstgeest. Hier staan de projecten beschreven en kunnen bewoners de voortgang van het proces volgen. Een keuze bijvoorbeeld tussen twee ontwerpen wordt hier gepresenteerd.

Bewoners worden verder geïnformeerd via bewonersbrieven en bewonersavonden.

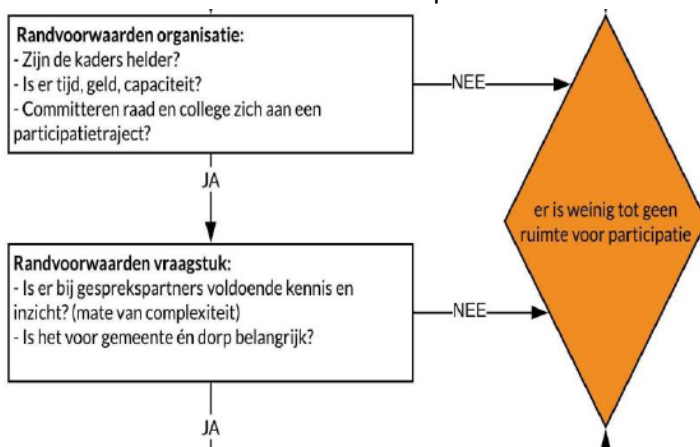
Er kan meer gebruik gemaakt worden van de communicatiekalender om bewoners te informeren over geplande werkzaamheden.

Participatie

Er is de afgelopen jaren meer aan participatie gedaan dan voorheen. De gemeente Oegstgeest hanteert drie treden van participatie: raadplegen, adviseren en co-producen. Vroeger werd een plan gemaakt en werden bewoners hierover alleen geïnformeerd. De afgelopen jaren was er meer ruimte voor de bewoners om mee te doen (inspreken of meedenken). De ervaringen hiermee zijn wisselend. Bewoners willen vaak over meer/andere dingen meedenken dan waar ruimte voor is. Er zijn voorbeelden waar de participatie heeft geleid tot ongewenste resultaten.

- Spaargarenstraat.
De bewoners wilde niet dat de straat werd heringericht naar het ontwerp met minder bomen en grotere groeiplaatsen. Dit ontwerp was conform beleid en civiel technische richtlijnen. Bestuurlijks is besloten om hiervan af te wijken. Dit heeft geresulteerd in het herplanten van dezelfde hoeveelheid bomen, met aangepaste boomspiegels en kleinere groeiplaatsen.
- Nassaulaan.
In 2018/2019 heeft de wijkvernieuwing Oranjewijk plaatsgevonden. Het was destijds ook de bedoeling om de 28 bomen in de Nassaulaan te vervangen. Na bezwaren van bewoners, de bomenbond en de raad zijn deze toen blijven staan. In januari 2024 is één van bomen op een auto gevallen. Daarna is voor de overige bomen een trekproef uitgevoerd. Daaruit bleek dat 18 van de 28 bomen toch vervangen moeten worden. Doordat de vervanging niet in het project heeft plaatsgevonden, zijn nu veel extra kosten gemaakt, die ten laste komen van het groenbeheerbudget.

Het participatiebeleid van Oegstgeest is vastgelegd in de Leidraad Participatie Oegstgeest 2020. Onderdeel van de beslisboom is dat de kaders bij een beslissing helder zijn er bij de gesprekspartners voldoende kennis en inzicht hebben over het onderwerp.



Afbeelding: uitsnede uit de beslisboom Participatie (Leidraad Participatie Oegstgeest 2020)

In hoeverre is het wenselijk om bewoners te laten participeren bij de plaatsing van bomen? Groen leeft bij de bewoners en brengt emotie met zich mee (uitstraling van de straat/woongenot). Minder participeren zou Projectleider Groen daarom niet aanraden, dat brengt veel weerstand. Wel zou zij aanraden om de invulling van de participatie aan te passen. De standplaats van de boom is geen onderwerp voor participatie (te complex) maar bewoners kunnen wel kiezen uit bepaalde voorgedragen soorten (heldere kader).

Evaluatie extern

(AGN) Over het algemeen gaat de communicatie heel goed. De gemeente vraagt bewoners om deel te nemen. Er wordt een keuze neergelegd bij bewoners. Belangrijk is wel dat de uiteindelijke keuze niet alleen bij de bewoners wordt neergelegd. De gemeente heeft zelf kaders en uitgangspunten die moeten wel nageleefd worden. Het voorbeeld wordt genoemd van zuilbomen in een park. Dit was de wens van bewoners, terwijl vanuit de gemeente de voorkeur zou zijn voor een vrij uitgroeiende boom die een groot kroonvolume kan realiseren. Participatie is goed en belangrijk, maar mag niet ten koste gaan van belangrijke uitgangspunten uit het beleid.

(BBR) Positief dat Essi Laine te zien is in communicatie over bomen. Het zou mooi zijn als er nog meer wordt gedaan aan educatie, bijvoorbeeld door artikelen in de Oegstgeester Courant. Een uitleg geven over bijvoorbeeld het compenseren van bomen op basis van boomkroonvolume. Of dat er soms minder bomen worden teruggeplaatst omdat nieuwe bomen een groter plantgat meekrijgen.

(BBR) Aan participatie kan ook invulling worden gegeven in de beheerfase. Door bewoners het beheer van boomspiegels of snippergroen te laten invullen. (ANG) Het is dan wel belangrijk dat er richtlijnen worden meegegeven voor de beplanting. Intratuin planten zijn eigenlijk ongewenst. Mooier is het als er natuurlijke begroeiing ontstaat en bewoners worden ingeschakeld om te monitoren welke planten zich vestigen.

(BBR) Advies is om in de communicatie er rekening mee te houden dat bewoners uit een grotere straal misschien wel geïnformeerd willen worden. Sinds corona wordt er veel meer gewandeld dus bewoners voelen zich mogelijk bij een groter deel van hun gemeente betrokken. Direct aanwonenden krijgen bij een project natuurlijk een brief, maar ook de rest van de bewoners zou goed geïnformeerd moeten worden. Bijvoorbeeld in de Oegstgeester Courant of door bordjes met een QR code met uitleg.

(BBR) Soms is de inrichting van de Openbare Ruimte verrassend en is meer uitleg aan bewoners nodig. Zoals de 'stoepen met verzakking' in Oudenhof. Bij dit soort projecten is het zeker wenselijk dat er meer uitleg voor bewoners komt, over de keuzes die zijn gemaakt. Als het wordt uitgelegd zullen bewoners meer begrip hebben voor een situatie.

(BBR) In zijn algemeenheid is het advies om betere pers te organiseren voor het goede werk dat wordt gedaan door de gemeente. Er is goed beleid en dat wordt uitgevoerd. Die boodschap moet aan de bewoners van Oegstgeest gegeven worden.

MEC: Hoe gaat de communicatie met bewoners die tegen zijn? OEG Gemiddeld gaat het goed. Gaat ook wel eens fout. Goed luisteren en kaderen wat wel kan en dit motiveren en voorkant informeren wat en waarom. Participatiebeleid ontbreekt maar zou hierbij kunnen helpen.

(BBR) Op papier ziet boombeleid er goed uit. Hoe zit het met transparantie? Kan de BEA van bomen worden gedeeld? Reactie DG: met de komst van de Omgevingswet is de gemeente verplicht om meer informatie te delen met bewoners, zo ook deze informatie.

2.5 Juiste boom op de juiste plaats

In het bomenbeleidsplan zijn enkele uitgangspunten benoemd om te beschrijven wat wordt bedoeld met juiste boom op juiste plaats. Het huidige beleid wordt hier weergegeven. De beleidsteksten zijn intern geëvalueerd, de inzichten zijn onder de betreffende beleidstekst geplaatst (groene tekstkleur).

4.2.3. Duurzaam (p. 17)

We streven naar een duurzaam bomenbestand. Bij het beheer en onderhoud van bomen staat duurzaam voor 'langdurig'. Hierbij hanteren we twee uitgangspunten: kwaliteit voor kwantiteit en de juiste boom op de juiste plaats. Bij de aanplant van bomen wordt gekeken of de groeiplaats zowel ondergronds als bovengronds toereikend is zodat de boom in principe zijn volwassen leeftijd moet kunnen bereiken, op een boomtechnisch veilige manier en zonder onacceptabele overlast te veroorzaken.

6.3. Boomgrootte (p. 21)

Bomen zijn wat betreft grootte te verdelen in drie categorieën:

1e grootte:	bomen >15 meter hoog	8 meter van de gevel
2e grootte:	bomen 10-15 meter hoog	5 meter van de gevel
3e grootte:	bomen 6-10 meter hoog	4 meter van de gevel

De boven- en ondergrondse groeiruimte op de locatie of er grote bomen geplant kunnen worden. Locaties waar grote bomen zich duurzaam kunnen ontwikkelen, zijn in de stedelijke omgeving van ons dorp schaars, maar in bijvoorbeeld parken wel aanwezig. Als er ruimte is, kiezen we liever voor één grote boom in plaats van drie kleine. In het verleden zijn bomen geplant die te groot worden voor de plantlocatie. Deze bomen kunnen nu of in de toekomst overlast geven. Door de boomgrootte aan te passen aan de groeiplaats wordt dit voorkomen.

-

9. Financiën (p. 31)

Kwaliteit voor kwantiteit door toepassing van de juiste boom op de juiste plaats.

- Bij de aanplant van nieuwe bomen zijn de locatie en functie bepalend voor de soortkeuze.
- We kiezen voor de juiste boom op de juiste plek en planten dus bomen die geschikt zijn voor de plaatselijke omstandigheden. In ecologische zones planten we inheemse soorten.
- Op stedelijke groeiplaatsen worden bomen geplant die hiertegen bestand zijn (klimaatbestendige bomen).

Gewenst effect: We planten bomen die geschikt zijn voor de plaatselijke omstandigheden.

Evaluatie intern

In het verleden is dit wel eens misgegaan doordat er onvoldoende groenkennis in het team aanwezig was. Het huidige team is goed in staat om in gezamenlijk overleg te bepalen wat de juiste boom is voor een specifieke locatie. Daarbij wordt o.a. rekening gehouden met:

- Welke functie heeft de boom op een specifieke locatie? Kan met de gekozen soort het gewenste doel bereikt worden?
- Is er voldoende onder- en bovengrondse groeiruimte?
- Kunnen op de locatie inheemse bomen worden geplant?
- Is het op de locatie nodig om te kiezen voor een klimaatboom?

- Er moet rekening gehouden worden met gladheidsbestrijding. Bomen op die routes moeten tegen opspattend zout kunnen.

Opgemerkt wordt dat er op de calamiteitenroutes er wel eens last is van boomtakken. Dit kan opgelost worden door tijdig te snoeien op deze routes. Dit heeft niet specifiek met de boomsoort te maken. Verder wordt opgemerkt dat het onwenselijk is om bomen op het riool te plaatsen.

Opgemerkt wordt dat het wenselijk kan zijn om bij een herinrichting nieuwe bomen te plaatsen aan de kant van de straat waar de waterleiding ligt. Door de klimaatverandering warmt verharding snel op en dit heeft gevolgen voor de kwaliteit van het water. Een straat zou aan één kant leidingen kunnen hebben en aan de andere kant bomen. Dit is dan bij voorkeur de zonkant, zodat bomen schaduw kunnen geven.



Afbeelding: tulpenboom is geen straatboom(



Afbeelding: leibomen duur en te dicht op de gevel.

-

Evaluatie extern

In parken staan bomen op de juiste plek. Hier kunnen bomen vrij uitgroeien en kunnen natuurlijke processen plaatsvinden. Opslag van bomen hoeft hier niet verwijderd te worden, dat gebeurt nu wel.

(ANG) Bomen moeten klimaat en biodivers bestendig zijn voor naar de toekomst. Inheems / Europese bomen kunnen veranderingen wel aan. Liever geen bomen uit Azië of Amerika gebruiken.

(BBB) Denk bij juiste boom op juiste plaats ook aan variatie in leeftijden.

(BBB) Er is een voorbeeld waar lindes zijn geplaatst naast een weiland waar ze veel wind vangen. Dat was geen goede keus daar of er had een rij populieren als windvangers ervoor geplaatst moeten worden.

3 Effecten op langere termijn (merkbaar na 5 jaar)

In hoofdstuk 10 van het Boombeleid is beschreven welke effecten men met het beleid op lange termijn – na 5 jaar - wilde bereiken. Tijdens de interne en externe evaluatie is van deze effecten besproken hoe we deze kunnen meten. Ook zijn sommige van de effecten meer specifiek uitgewerkt.

3.1 Kwaliteit van het bomenbestand is verbeterd.

Om te beoordelen of dit effect is opgetreden wordt gekeken naar de vitaliteit en conditie van bomen. Indicatoren hiervoor zijn onder andere:

De boomveiligheidscontrole (BVC).

De indruk van aanwezig is dat er de afgelopen jaren geen grote verschillen waren, resultaten laten een rechte lijn zien. Worden er minder bomen afgekeurd dan 5 jaar geleden? In de BVC- resultaten van 2021 – 2023 is 'dood' geen van de opties in de lijst conditie. Wel hebben 112 bomen (0.9%) de maatregel 'vellen' gekregen. In de BVC van 2024 hebben 124 (0,91%) bomen de conditie 'dood' gekregen. Deze cijfers lijken de mening van aanwezig te bevestigen. Deze resultaten zullen ook nog vergeleken worden met de uitkomsten van de NEN-conditiemeting die in september 2024 wordt opgeleverd. De conditiemeting geeft het meest betrouwbare beeld van de technische kwaliteit van bomen.

Toekomstverwachting

Het % bomen met een toekomstverwachting > 15 jaar lijkt wat te zijn toegenomen. In de BVC-cijfers van 2021 – 2023 was het percentage bomen met een toekomstverwachting > 15 jaar: 81%. In de BVC-meting van 2024 was dat percentage 91%. Dit lijkt een positief resultaat, maar kan ook te maken hebben met de wijze waarop de inspecties zijn uitgevoerd. Deze resultaten zullen ook nog vergeleken worden met de uitkomsten van de NEN-conditiemeting die in september 2024 wordt opgeleverd. De conditiemeting geeft het meest betrouwbare beeld van de technische kwaliteit van bomen.

Interne evaluatie:

In het verleden is er volgens het Handboek bomen alleen op veiligheid gesnoeid. Tijdens de laatste BVC opname (mei 2024) van het gehele boombestand is ook de onderhoudstoestand hebben opgenomen. Volgens de CROW norm en hieruit blijkt dat er van de 13.664 bomen 7.173 een achterstallig tot verwaarloosd snoeibeeld hebben. Dit is meer dan de helft van het bomenbestand . Er zijn 5.408 bomen met de volgende symptomen: Grof dood hout, Onvoldoende takvrije ruimte, uitgescheurde takken, of gebroken of losse tak. Hierdoor kan er schade ontstaan aan auto's of woningen, en zijn wij aansprakelijk omdat wij niet voldoen aan de takvrije ruimte. Door de kwaliteit op verschillende manier op te nemen is onze bomenbestand in 2024 ineens veel slechter dan in de voorgaande jaren.

Aandacht voor het handhaven van veteranenbomen. Nu is daar niets over opgenomen in het boombeleid. Ook particuliere bomen kunnen een waardevolle aanvulling op het bomenbestand zijn. Hoe kan de gemeente Oegstgeest dit ondersteunen? Hier staat nu ook niets over in het boombeleid. Het is wenselijk om deze twee onderwerpen wel in het beleid op te nemen.

Bij kwaliteit zou je ook kunnen denken aan eco-systeemdiensten. Kunnen de bomen hun diensten uitoefenen op de gekozen locaties?

Externe evaluatie:

(BBB) Zoek plekken waar bomen geplant kunnen worden oud kunnen worden, dit betreft toekomstbomen. BBB heeft suggesties voor locaties. Zie ook pagina 7.

Bij kwaliteit kan je ook denken aan ecologie. Kunnen bomen hun ecologische functie uitoefenen op de plek waar ze staan? Het zou wenselijk zijn dat bomen in de Ecologische Hoofdstructuur een hoge ecologische waarde hebben.

Aandacht voor particulier boombezit. Misschien kan gemeente richtlijnen en advies geven voor onderhoud bomen? Reactie gemeente: "Gemeente kan geen richtlijnen of eisen stellen op privébezit. We kunnen wel gewoon informatie delen over bomen. Er worden binnenkort Groencoaches opgeleid, dit zijn vrijwilligers die namens de gemeente mensen advies geven over klimaatadaptief inrichten en onderhouden van hun tuin. Het onderhoud van bomen is te specifiek om bij deze vrijwilligers neer te leggen."

3.2 Minder uitval door ziekten en plagen

In de BVC resultaten is bij 1% van de bomen een ziekte/plaag genoteerd. Waarvan 40 bomen met essentakziekte en 11 met kastanjabloedingsziekte. De overige waarnemingen betreffen vooral aangetroffen zwammen. Deze resultaten kunnen vergeleken worden met de uitkomsten van de NEN-conditiemeting die in september 2024 wordt opgeleverd om te zien of er verbetering is opgetreden.

3.3 Een grotere diversiteit in soort, leeftijd en grootte

Deze analyses maken we door gebruik te maken van data aangeleverd door de gemeente Oegstgeest. Het betreft data uit beheersystemen van o.a. de BVC (2021 - 2024).

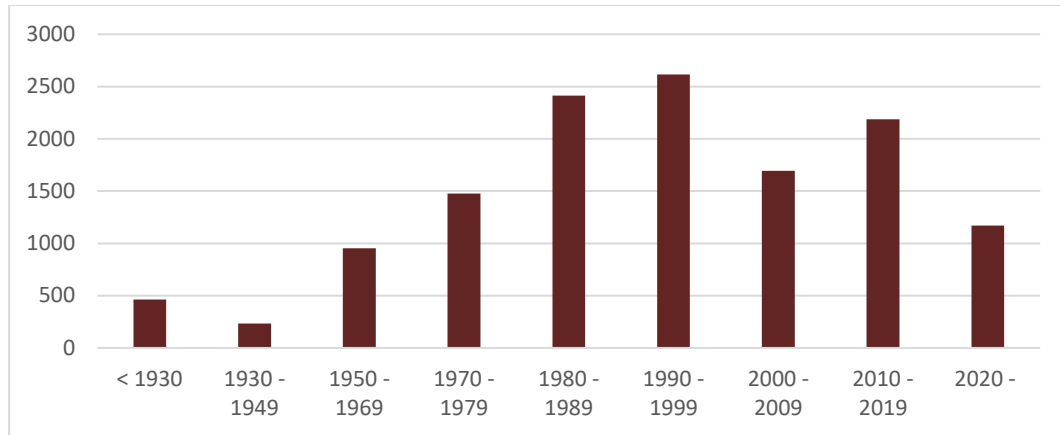
Diversiteit in soorten

De diversiteit in soorten is de afgelopen jaren iets toegenomen. In de periode 2021 - 2023 waren in het boombestand 225 soorten aanwezig, in 2024 wat het aantal soorten wat hoger, namelijk 268. Mogelijk heeft deze toename ook te maken met de kwaliteit van de inspecties. De top 15 ziet er als volgt uit. Circa 80% van de bomen uit de top 15 is inheems.

Boomsort	Aantal	Grootte
Quercus robur	1061	1e
Salix alba	932	1e
Fraxinus excelsior	777	1e
Tilia cordata	675	1e
Acer pseudoplatanus	487	1e
Fagus sylvatica	395	1e
Prunus serrulata	387	3e
Platanus x hispanica	371	1e
Pyrus calleryana 'Chanticleer'	365	2e
Quercus cerris	324	3e
Alnus glutinosa	278	1e
Betula ermanii	273	2e
Betula pendula	237	1e
Tilia tomentosa	223	1e
Liquidambar styraciflua	209	1e

Tabel 1: Top 15 bomen Oegstgeest: soorten en grootte

Leeftijdsopbouw bomenbestand



Grafiek 1: leeftijdsopbouw bomenbestand (data 2024)

Om de leeftijdsopbouw van het bomenbestand te verbeteren, is het belangrijk om waar mogelijk te investeren in de bomen uit de jaren 1980 -1999. Door in deze klasse toekomstbomen aan te wijzen en hier groeiplaatverbetering toe te passen, kunnen deze bomen een hogere toekomstverwachting krijgen. Daarnaast moet de gemeente nieuwe bomen blijven aanplanten om een goede leeftijdsopbouw van het bomenbestand te behouden.

Diversiteit in hoogten

Bij de diversiteit in hoogte is het van belang om niet te kijken naar de huidige hoogteklaas (zoals nu vastgelegd in beheersysteem) maar naar de mogelijke hoogteklaas van de bomen. Wenselijk is dat het boombestand van de gemeente een goede mix heeft van bomen in de 1^e, 2^e en 3^e grootte. In de top 15 bomen van de gemeente (tabel 1) is het merendeel bomen van de 1^e grootte, dat is positief. Het potentieel om het aandeel grote bomen te laten groeien is daarmee aanwezig. Met een goede boomverzorging en mogelijk groeiplaatsverbetering, kunnen meer bomen hun eindhoogte realiseren.

Interne evaluatie

In sommige wijken komen veel monoculturen voor. Zoals bijvoorbeeld in het Mien Ruijspark, daar komen maar vier soorten voor. Voor de kwaliteit van het bomenbestand is het wenselijk dat binnen een laan en/of buurt een voldoende variëteit in soorten is. De bomen zijn dan minder kwetsbaar voor ziekten en plagen. Ook uit oogpunt van biodiversiteit is een grotere soortenvariëteit gewenst.



Afbeelding Mien Ruijspark, weinig soortenvariëteit

Externe evaluatie

Keuze van de juiste soorten is belangrijk. Waarom kiezen voor platanen in Endegeesterstraatweg die voegen ecologisch niets toe.

Bij herplant ook kiezen voor afwisseling in leeftijd. Dus niet hele rij in 1x maar tussentijds vervangen waar nodig. Overige input is verwerkt bij 3.4 klimaatbomen en 3.5 biodiversiteit.

3.4 Meer klimaatbestendige bomen

Interne evaluatie

Wat zijn klimaatbestendige bomen? Moeten deze tegen hitte kunnen, tegen wateroverlast of beide? Klimaatbestendige bomen hoeven niet in de gehele gemeente geplaatst te worden. Wat zijn locaties waar klimaatbestendige bomen nodig zijn?

- In stedelijke groeiplaatsen kan het nodig zijn klimaatbomen te gebruiken.
- In de wijken en buitengebieden verdient het de voorkeur om vooral inheemse bomen te planten.

Op basis van beschikbare lijsten met klimaatbomen, bijvoorbeeld van de Wageningen Universiteit kan worden vastgesteld hoeveel klimaatbomen de gemeente in het bestand heeft. Als het alleen gaat om bomen in stedelijke groeiplaatsen, dan gaat het om een heel klein aantal. Het is eigenlijk niet nodig om beleid te richten op het realiseren van het effect meer klimaatbestendige bomen. Wel is beleid nodig om de Juiste boom op de juiste plaats te realiseren. Door klimaatbestendigheid op te nemen in de checklist, is dit onderdeel voldoende geborgd.

Externe evaluatie

Er zit al veel potentieel in inheemse bomen. Er hoeft niet direct te worden gekeken naar exoten om dit probleem op te lossen. MEC suggereert lijst van Natuur en Milieu. Ook bij Floron lijsten te verkrijgen via MEC. Reactie gemeente De lijst van Natuur en Milieu gaat over Bomen voor biodiversiteit, niet klimaatbestendigheid (<https://natuurenmilieu.nl/nieuws-artikel/onderzoek-naar-bomen-in-nederlandse-gemeenten/>)

Hoe meer gebouwen vergroend worden, hoe gunstiger het stadsklimaat. De impact van hitte wordt dan kleiner.

Niet te streng zijn het onderscheid inheems/exoot. Het is vooral belangrijk dat bomen Europees zijn. Gemeente Den Haag heeft compatibiliteitsbeleid ontwikkeld. Bomenbond stelt voor om dit beleid eventueel in gemeente Oegstgeest toe te passen.

3.5 Een grotere biodiversiteit

Het is in het boombeleidsplan niet nader gespecificeerd om welk aspect van biodiversiteit dit gaat en hoe dit effect gemeten gaat worden. Diversiteit van de bomen is al in kaart gebracht bij 3.2 Welke planten en diersoorten zou de gemeente verder nog willen inventariseren? En hoe en door wie zou dit gemonitord moeten worden? Welke maatregelen zijn hiervoor bedacht? Dat is niet uitgewerkt in het bestaande boombeleid.

Interne evaluatie

Voor het monitoren van biodiversiteit zijn diverse methoden beschikbaar. Soms heel specifiek, gericht op één soortgroep en alleen uitvoerbaar door specialisten. Maar er zijn ook methoden die een meer algemeen beeld geven en eenvoudig door bijvoorbeeld bewoners of scholieren kunnen worden uitgevoerd.

Er wordt voorgesteld om de resultaten van de website waarnemingen.nl te gebruiken om iets over de toename van de biodiversiteit te kunnen zeggen. Het is echter lastig om hier bruikbare informatie uit te halen, als niet vooraf is vastgesteld op welke doelsoorten gemonitord gaat worden. De informatie komt van vrijwilligers die het aantal van een soort in een vrij veld weergeven. (Zie illustratie) Dat maakt het lastig om iets te zeggen over een toe- of afname. Ook is te zien dat er veel waarnemingen gedaan worden door één persoon. Als deze gebruiker wegvalt zal het aantal waarnemingen dalen. Maar dat zegt niets over de werkelijke toe- of afname van de biodiversiteit.

Datum	Soort	Aantal	Locatie	Waarnemer	
2019-12-31 14:02	▲ Kauw - <i>Coloeus monedula</i>	250 gezien en gehoord	Endegeest / Rhijngeest	Walter van der Meer	👤
2019-12-31 15:07	▲ Boomkruiper - <i>Certhia brachydactyla</i>	1	Haaswijk	andre van roon	👤
2019-12-30 16:02	▲ Ooievaar - <i>Ciconia ciconia</i>	2 gezien	Endegeest / Rhijngeest	Walter van der Meer	👤
2019-12-30 16:06	■ IJsvogel - <i>Alcedo atthis</i>	1 gezien en gehoord	Endegeest / Rhijngeest	Walter van der Meer	👤
2019-12-29 12:34	▲ Grauwe Gans - <i>Anser anser</i>	4 rustend, gezien	Endegeest / Rhijngeest	Walter van der Meer	👤
2019-12-29 11:08	▲ Nijlgans - <i>Alopochen aegyptiaca</i>	2 gezien en gehoord	Endegeest / Rhijngeest	Walter van der Meer	👤
2019-12-29 11:49	▲ Krakeend - <i>Mareca strepera</i>	38 gezien	Endegeest / Rhijngeest	Walter van der Meer	👤
2019-12-29 10:52	▲ Wilde Eend - <i>Anas platyrhynchos</i>	16 rustend, gezien	Endegeest / Rhijngeest	Walter van der Meer	👤

Als dit een belangrijk onderwerp is, waar over vijf jaar wel uitspraken over gedaan moeten worden, dan is het advies om met een ecoloog een plan voor ecologische monitoring op te zetten. De natuurwaardenkaart is eind 2024 gereed zou als startpunt gebruikt kunnen worden.

Voorbeeld Gemeente Haarlem Monitoring Biodiversiteit- door bureau Tauw

“Als eerste stap voor het opstellen van het monitoringsplan, hebben we daarom samen met de gemeente de verschillende beschikbare monitoringsmethoden op een rij gezet. Vervolgens zijn we met de gemeente in gesprek gegaan om te bepalen welke methoden het best aansluiten bij hun wensen en eisen.

Dit heeft geleid tot een selectie van vier verschillende methoden:

- Meetnet Urbane Soorten (MUS) om een beeld te krijgen van de trend en ontwikkeling van stadsvogels
- Bijeninventarisatie waarbij alle aanwezige bijensoorten in beeld worden gebracht
- Ecoscans water en oever die de biodiversiteit in stadswateren in kaart brengen
- Meetlat Biodiversiteit om de potentie voor biodiversiteit te meten door te kijken naar zaken als structuur variatie, gradiënten en schuilplekken voor dieren “

<https://www.tauw.nl/projecten/monitoringplan-voor-biodiversiteit-in-gemeente-haarlem.html>

Externe evaluatie

Wat bedoeld gemeente eigenlijk met biodiversiteit? Er bestaat een Living Planet Index, maar die werkt niet op gemeentelijk niveau. Ook bestaat er iets als een Quick Scan biodiversiteit maar die richt zich op jaarrond beschermde vogels en soorten van de rode lijst. Het is misschien beter om te kijken naar bestuivers.

Springstaarten zijn makkelijk te monitoren. De aanwezigheid zegt iets over de bodemkwaliteit. Er is een 0-meting uitgevoerd op diverse locaties in Oegstgeest. Als deze wordt herhaald, kan een ontwikkeling worden vastgesteld.

Er zijn jaarlijks landelijke tellingen voor vogels etc. is het mogelijk om die per gemeente op te vragen en te vergelijken door de jaren heen? Dit is een lastige. Veel deelnemers is veel resultaten, weinig deelnemers is weinig resultaten. Is niet goed te gebruiken voor een monitoring door de tijd heen.

Het is bekend hoeveel biodiversiteit in bepaalde boomsoorten aanwezig (Lijst Leiden, rapport Natuur en Milieu). Zijn deze bomen ook in voldoende mate aanwezig in het bomensortiment? Dit is vooral belangrijk in de ecologische hoofdstructuur.

De graad van verstening is belangrijker dan een boom. Het is wenselijk om de mate van verstening te onderzoeken in de ecologische hoofdstructuur.

Hoe wordt omgegaan met klimop? Reactie groenbeheerder. Veiligheid staat altijd voorop. Het moet mogelijk zijn om bomen op veiligheid te controleren. Als dit niet mogelijk is wordt klimop verwijderd. Waar het kan, bijvoorbeeld bij bomen in bosplantsoen blijft klimop behouden.

Voor vinders en vogels bestaat een temperatuurgetal. Kan daar misschien iets mee gedaan?

3.6 Beheerbaar binnen bestaande budgetten

Dit is uit te rekenen, zodra het aantal bomen bekend is (uit de NEN-inspectie). Dan kunnen we met behulp van de normkosten bepalen of het budget voldoende is. Deze raming zal worden uitgevoerd in het kader van het nieuw op te stellen groenbeheerplan 2024 – 2029.

Interne evaluatie

Huidige werkwijze van beheer

Dagelijks beheer van bomen, snoeien en controleren voor veiligheid, voeren wij uit conform CROW systematiek in plaats van Handboek Bomen.

Voor het opnemen van de onderhoudstoestand van een boom is de CROW hier makkelijker en duidelijker in. De boom is wel of niet op beeld. Er zit geen werkplan aan vast zoals Handboek bomen voorschrijft waardoor het opnemen van beheertoestand effectiever uit te voeren is. De opgenomen informatie is beter om te zetten naar een onderhoudsopdracht of in bestek.

Voor het uitvoeren van Boomveiligheidscontrole (BVC) zijn CROW richtlijnen conform IMBOR (Informatie Model Beheer Openbare Ruimte) waarmee gemeente Oegstgeest mee werkt. Hierdoor kunnen de resultaten beter en makkelijker in de terminologie van beheersysteem kunnen worden opgenomen.

-

Het budget voor vervanging wordt ook ingezet voor projecten. Is eigenlijk niet wenselijk want daardoor kan er te weinig vervangen worden. Er zitten ook vervangingsprojecten voor alleen bomen tussen. Het zou zuiverder zijn om projecten vanuit projectbudget te financieren.

Er is een bomenfonds voor het vervangen van bomen. Daar werd vroeger de opbrengst van snippergroeninkomsten in gestopt. De verkoop van snippergroen is gestopt, dus deze inkomsten vallen weg.

-

Externe evaluatie

Is het misschien mogelijk om bedrijven en/of inwoners mee laten betalen voor opslaan van CO₂? Uitgeven van certificaten? Of burgers rechtstreeks storten in dit fonds? Dit kan een bijdrage zijn aan vervangingsbudget.

4 Samenvatting aanbevelingen

Boven en ondergrondse groeiruimte

- Geen afwijkingen van beleid toestaan. Kan dit voorkomen worden door meer educatie?
- Bij locaties waar wel ruimte is zoals op grote plantvakken of parken, durven kiezen voor bomen met lange levensduur en regeneratieve vermogen om veterane bomen te worden.
- Bij te weinig ruimte ervoor durven kiezen om kleine bomen of geen bomen te planten of de keuze te maken om ruimte te maken voor een boom. Bijvoorbeeld, door een parkeerplaats op te offeren.

Schade aan bomen bij werkzaamheden

- Beter toezicht op de nalevering van de regels bescherming bomen.
- Aannemer foto's laten maken van het werk, zodat duidelijk is dat geen schade optreedt.

Integrale projecten

- Als het wenselijk is dat bomen een zwaardere plek in de integrale afweging krijgen, dan moet dit onderbouwd worden vanuit beleid. Het klimaatadaptatiebeleid en bijbehorende uitvoeringsprogramma zouden hierop aangepast kunnen worden.

Communicatie en participatie

- Er kan meer gebruik gemaakt worden van de communicatiekalender om bewoners te informeren over geplande werkzaamheden.
- Meer voorlichting aan bewoners over vervanging van bomen. Vooral op het onderdeel: er komen minder bomen terug, of bijvoorbeeld over 'stoepen met verzakking' in Oudenhof. Advies is om in de communicatie er rekening mee te houden dat bewoners uit een grotere straal misschien wel geïnformeerd willen worden.
- Betere terugkoppeling op meldingen in Fixi over de staat van het groen. Ook als gemeente er niets aan kan doen, is het toch wenselijk dat een duidelijke terugkoppeling wordt gegeven.
- Graafwerkzaamheden ruim van te voren aankondigen, zodat bewoners weten wat er gaat gebeuren. Dit zal waarschijnlijk ook een positief effect hebben op het werk van de aannemer.
- In zijn algemeenheid is het advies om betere pers te organiseren voor het goede werk dat wordt gedaan door de gemeente. Er is goed beleid en dat wordt uitgevoerd. Die boodschap moet aan de bewoners van Oegstgeest gegeven worden.
- Onze huidige beleid lijkt ernaar te streven om minder bomen te planten. Dit betekent dat het aantal bomen in het dorp achteruit zal gaan. Voorstel: De kreet kwaliteit boven kwantiteit zou meer concreet gemaakt moeten worden, door bijvoorbeeld te wijzen naar de Boomkroonvolume. Uitleggen dat wij met herplanten of compensatie streven naar hetzelfde aantal ecosysteemdiensten (Boomkroonvolume) dan door de verwijderde bomen werd geleverd. Dit kan betekenen dat het aantal bomen minder is, maar de geleverde ecosysteemdiensten blijft hetzelfde of wordt zelfs meer.

Juiste boom op juiste plaats

- Beschikbare criteria uit boombeleid (p. 23 en p. 31) gebruiken bij de selectie van nieuwe bomen.

Overig

- Tijdig snoeien op de calamiteitenroutes om voldoende vrije hoogte te waarborgen.
- Proces opvolging meldingen in FIXI nalopen en waar nodig verbeteren, zodat bewoners een terugkoppeling krijgen na een melding.

Bijlagen

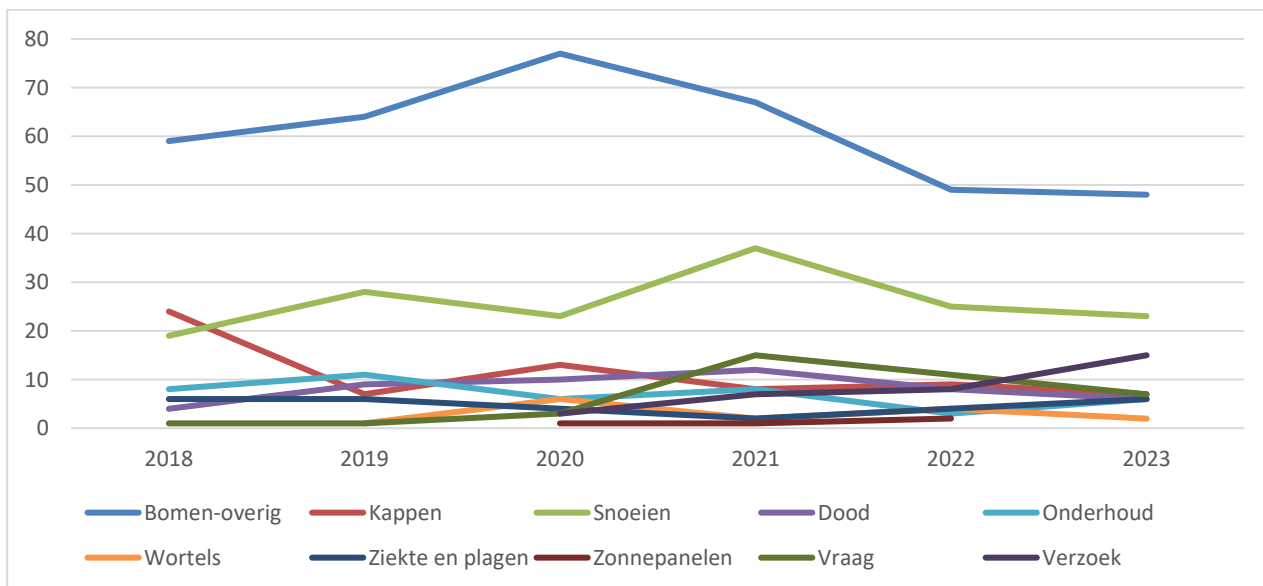
1. Analyse fixi-Join meldingen groen/bomen

Totaal aantal meldingen van 2018 tot 2023 betreft: 951.

	2018	2019	2020	2021	2022	2023	2024
Eindtotaal	136	144	159	173	143	138	58

Meldingen die niet over groen graan zijn hieruit gefilterd. Betreft bijvoorbeeld meldingen over afval, kerstbomen, losliggende tegels, en dergelijke. Het aantal meldingen is niet echt afgenomen ten opzichte van 2018, het jaar waarin het bomenbeleidsplan is verschenen.

	2018	2019	2020	2021	2022	2023
Bomen-overig	59	64	77	67	49	48
Kappen	24	7	13	8	9	7
Snoeien	19	28	23	37	25	23
Dood	4	9	10	12	8	6
Onderhoud	8	11	6	8	3	6
Wortels		1	6	2	4	2
Ziekte en plagen	6	6	4	2	4	6
Zonnepanelen	1		1	1	2	
Vraag	1	1	3	15	11	7
Verzoek	4		3	7	8	15
Totaal	126	127	146	159	123	120



Grafiek: meldingen uit Join / Fixi, geclusterd naar onderwerp (2018 - 2023)

2. Notitie bomenbond



Memo: reactie Bomenbond Rijnland - tak Oegstgeest

Datum: 2024 jun 12

Tessa Viragh tviragh@xs4all.nl (bestuur Bomenbond)
 Henk Bruijns henk.bruijns@outlook.com (tak Oegstgeest)
 Lia van Schaijk vanschajklia@gmail.com (tak Oegstgeest)
 Gerben J. de Boer gerbenjdeboer@yahoo.com (tak Oegstgeest)

Effecten op korte termijn (resultaten bereikt binnen 2 jaar)

Meer communicatie over boomonderhoud en boombeheer.

Met vreugde constateren we dat er in de laatste jaren op aardig wat plekken integrale veranderingen van de woonomgeving zijn gedaan die leiden tot een ecologische verbetering voor zowel woongenot als klimaatbestendigheid. Een mooi voorbeeld daarvan is de vervanging van de riolering in de wijk Oudenhof (Hazenboslaan en de ten westen daarvan liggende schrijverstraten). De sloten hebben een ecologische oever gekregen, er zijn nieuwe bomen geplant in grote boomspiegels, die tevens van beplanting zijn voorzien. Ondanks dit mooie eindresultaat, moeten we echter ook constateren dat de benodigde bomenkap vooraf de gemoederen flink deed oplopen. De directe wijkbewoners zullen ongetwijfeld zijn geïnformeerd, maar voor de passanten van deze wijk was het flink schrikken. Sinds corona wandelen veel bewoners flinke stukken in ons groene dorp, waaronder de leden van de Bomenbond Rijnland, tak Oegstgeest. Ook zij schrokken zich een hoedje. De gemeente had vooraf de vruchten kunnen plukken van haar vermogen om met een integrale wijkaanpak de wijk flink te verbeteren.

We zien tot ons genoegen dat de gemeente de bomen goed snoeit. Dit gebeurt echter onaangekondigd, zodat de bewoners niet de noodzakelijke voorbereidingen kunnen treffen, zoals het tijdig verplaatsen van auto's. Hierdoor kan de snoeiploeg niet al het dode hout verwijderen en moeten ze terugkomen om de klus te klaren. Ook zouden bewoners prima kunnen vertellen welke takken verwijderd dienen te worden omdat ze vrachtwagens en vuilniswagens hinderen. Met meer communicatie zou de gemeente kosten kunnen besparen.

Meer participatie van inwoners bij bomen (herinrichting en onderhoud).

De meeste boomspiegels in de gemeente zijn vrij saai (de nieuwe boomspiegel-beplanting in de Oudenhof wordt erg gewaardeerd). Ze kunnen meer baat hebben bij meer mooie en nuttige beplanting. De gemeente zou actiever kunnen sturen op participatie van bewoners bij het inrichten en onderhouden ervan. Duidelijke beleidsregels (welke soorten) en het in bruikleen geven van gereedschap zou kunnen hierbij kunnen helpen.

Het planten van bomen moet binnen de beperkte budgetten van de gemeente passen. Via inspraak zijn bewoners wellicht bereid zelf het beplanten van nieuwe bomen mee te financieren en te helpen met onderhoud. Uiteraard zou de gemeente daarbij het beleid moeten maken voor potentiële plekken en de daarbij toegestane soorten. Een eerste idee zou het planten van wilgenplanten langs het kanaal kunnen zijn. Of buurten die zelf een 'herdenkingslinde' willen plaatsen (op de jaarlijkse boomfeestdag). En wellicht zijn er bedrijven die bomen willen financieren als die mogen

meetellen in hun CO2-opslagstrategie. Als men namelijk compensatie-bossen plant in verre landen zonder behoorlijke auditing, dan voldoet de database van de gemeente Oegstgeest ook.

Oegstgeest is een groen dorp. De bomen in privétuinen dragen daar in grote mate aan bij. Advies aan bewoners zou ons dorp nog groener kunnen maken. Dat advies kan in vele vormen. Alleen al via de Oegstgeester Courant advies geven over snoeiperiodes en advies bij het planten van boomsoorten zou enorm helpen, bijv. op basis van grondgesteldheid van de wijk. Een ander voorbeeld is dat klachten over smalle stoepen mede veroorzaakt worden doordat privéheggen te ver over de stoep hangen. Voor de ecologie is dit uiteraard een pre, en we juichen dit als Bomenbond uiteraard toe. Echter, het neveneffect kan zijn dat er klachten kunnen komen over dat stoepen onbegaanbaar zijn en dat de bomen en hun boomspiegels de schuld krijgen. In dat geval heeft het onze voorkeur om bewoners aan te spreken op het snoeien van hun heg, zodat bomen de ruimte krijgen en geen negatieve pers.

Er zijn kleine openbare percelen langs straten die nu beplant zijn met eenzelfde soort zogenoemde onderhoudsarme vulplanten. Wellicht zou er beleid kunnen komen dat belendende bewoners deze percelen adopteren om die -conform beleid- invullen en onderhouden. Er zijn bewoners die wel een dierenvoedselbos zouden willen aanleggen.

Nieuwe bomen alleen geplaatst bij voldoende boven- en ondergrondse ruimte.

In een volgebouwde gemeente als Oegstgeest is het bieden aan goede plekken voor bomen een puzzel. Maar we zien ook dat in de gemeente er nog aardig wat plekken met ruime boven- en ondergrondse ruimten zijn waar geen bomen staan. Met iets meer ambitie, en voldoende betrokkenheid van de bewoners, zouden kansen benut kunnen worden om grote bomen voor de volgende generatie te planten, bomen die wel 100+ jaar mee kunnen gaan. In Haaswijk zijn er bijvoorbeeld speeltuintjes die het hart van een wijkje vormen, een soort brink. Hier zou per pleintje best plek zijn voor 1 of 2 ambitie-bomen zoals lindes, beuken, vleugelnooten of andere speciale langzaamgroeiers. Voor ouders met jonge kinderen kunnen deze bomen in de steeds hetere zomers verkoelende schaduw brengen, en bij regen kunnen de kinderen eronder schuilen. Laten we dit Brinkbomen noemen, in navolging van de grote bomen op de open ruimtes in oude dorpen.

Langs de Abstspoelweg/LOHC zijn enkele jaren geleden de tegels vervangen door een fijne gravellaag zoals in de parken in Parijs. Deze stoep is nog steeds goed begaanbaar, water kan beter de bodem in zakken en de boomwortels zorgen nu voor minder overlast. Deze innovatieve aanpak zou op meer plaatsen toegepast kunnen worden.

Nieuwe boomsoorten worden bij voorkeur samen met direct omwonenden bepaald.

Dit lijkt ons een goed basisbeginsel. Daarbij zouden we echter ook graag zien dat er een keus wordt gemaakt om de gangbare normen in Nederland ook in onze gemeente van toepassing te laten zijn, zoals het boomkroonvolume.

Wij zien verder dat bij overleg met direct omwonenden vaak de ecologie het onderspit delft t.o.v. het woongenot. De bloesem van prunussen en lijsterbessen in het voorjaar is een genot voor iedereen. Maar voor de ecologie zou een mix met andere bomen een verbetering zijn. Zo'n mix zou kunnen bestaan uit twee soorten die elkaar afwisselen (zoals iepen en populieren langs de geniedijk in Hoofddorp). De afwisseling is bovendien robuuster mocht er een ziekte optreden. Ook kan door de verschillen in groeitijd worden voorkomen worden dat een laan elke zoveel decennia weer helemaal kaal wordt.

Minder schade bij werkzaamheden rondom bomen.

We zien mooie ontwikkelingen zoals een grondstofzuigerwagen bij het aanleggen van het glasvezelnet. Maar tot onze spijt zien we dat bij werkzaamheden niet altijd precies wordt omgegaan met de voorschriften uit het Handboek Bomen. De stofzuigerwagen creëert bijvoorbeeld een grondheuvel binnen de kroonprojectie; of ribdrain van een stamommanteling wordt niet precies aangebracht.

Beter toezicht bij werkzaamheden rondom bomen.

Het zou ons een goed idee lijken als er een meldpunt komt waar burgers kunnen melden dat een boom schade oploopt door werkzaamheden. In de bouw gaat er veel mis (e.g. bouw materiaal in de kroonprojectie), maar ook bij graafwerkzaamheden of het leggen van leidingen. Burgers of de Bomenbond zouden een melding moeten kunnen doen op een centraal punt (met foto's en details van de locatie, naam van de aannemer), waarna de gemeente de meldingen naloopt en handhaaft of direct actie kan nemen.

Bij integrale projecten wordt zoveel mogelijk rekening gehouden met de bomen.

Dit lijkt prima te gaan, zie Oudenhof

Effecten op langere termijn (merkbaar na 5 jaar)

- de kwaliteit van het bomenbestand is verbeterd
- een grotere diversiteit in soort, leeftijd en grootte
- een grotere biodiversiteit
- minder uitval door ziekten en plagen
- meer klimaatbestendige bomen: De gemeente Oegstgeest kan gebruik maken van de bestaande groene lijst van bijv. Natuur & Milieu en geen bomen planten die op de zwarte lijst staan.
- beheersbaar binnen bestaande budgetten.

Bomennorm voor Oegstgeest?

Oegstgeest zou een bestaande bomennorm in het beleid kunnen opnemen om het leefklimaat te verbeteren: jaarlijks enkele locaties of delen van wijken inventariseren die niet aan de norm voldoen en een groenplan of bomenplan maken voor die locaties. Er zijn verschillende bomennormen beschikbaar¹.

Boomkroonvolume (BKV)

Het Norminstituut Bomen heeft een landelijke bomennorm ontwikkeld. Deze norm richt zich op het verbeteren van de kwaliteitszorg rond bomen in de openbare ruimte en is gebaseerd op het boomkroonvolume (BKV). Het doel van deze norm is om bij te dragen aan een gezond leefklimaat en de biodiversiteit te ondersteunen door middel van functioneel groen. Oegstgeest zou de kwaliteit van het bomenbestand kunnen baseren op het boomkroonvolume. Het aantal bomen per hectare is op zichzelf niet de beste graadmeter voor de kwaliteit van ons bomenbestand. Het aantal stammen zegt namelijk in beginsel niet zoveel over het functioneren van een boom. Zaken als boomkroonbedekking en boomkroonvolume doen dat wel. Hoe groter de boom, oftewel hoe meer bladmassa een boom heeft, des te meer functies de boom kan vervullen. Dit draagt bij aan een hogere waardering van de boom. Het BKV wordt gebruikt om de bijdrage van bomen aan ecosysteemdiensten te kwantificeren, wat essentieel is voor het ontwerpen en beoordelen van bomenplannen en -balansen. De boomkroonbedekking is een betere maat voor de kwaliteit van ons bomenbestand in het functioneren voor klimaatadaptatie. Immers een breder bladerdek creëert meer schaduw. Dat zou kunnen betekenen dat als er een boom van een bepaalde grootte gekapt moet worden er 2 bomen voor terug moeten komen om hetzelfde boomkroonvolume te behouden (rekening houdend met de aanplant van een jonge boom). Het Norminstituut heeft een webpagina voor meer informatie over dit onderwerp².

¹ <https://www.boomzorg.nl/upload/artikelen/forum-bomoen-normen.pdf>

² <https://www.norminstituutbomen.nl/bomennorm>

3-30-300 regel

De 3+30+300-regel is een andere bomennorm: dat principe is vertaald naar tenminste 3 volwassen bomen in het zicht in een wijk wonen waar de boomkroonbedekking tenminste 30 procent is en de loopafstand naar een park of ander groengebied niet verder is dan 300 meter.