

Locatieprofiel Stadsblokken

Het evenemententerrein Stadsblokken ligt tussen de John Frostbrug en de Nelson Mandelabrug in Arnhem-Zuid. Het is een buitendijks gebied ten zuiden van de Neder-Rijn en ten noorden van de Malburgse dijk.

Het terrein is al jarenlang in gebruik als evenemententerrein en is vastgelegd in het bestemmingsplan Gebiedsontwikkeling Stadsblokken-Meinerswijk (vastgesteld op 16-12-2020).

Het terrein is een natuurgebied en onderdeel van natuurpark Zuidelijke uiterwaarden.

Het terrein is foerageer- en leefgebied voor verschillende beschermde soorten (waaronder de bever)



Kenmerken locatie

Oppervlakte: 46024m²

- Het terrein is onverhard
- Bij grootschalige evenementen op het Stadsblokkenterrein wordt de Haven van Coers met dranghekken afgezet om te voorkomen dat bezoekers dit terrein op lopen.
- Het evenemententerrein wordt opgeknapt en er worden permanente voorzieningen en een infrastructuur aangelegd. In 2024 wordt gestart met de werkzaamheden.

Toe- en afstemming gebruik van de locatie

- Het terrein is eigendom van KondorWessels Projecten (Hierna: KWP). Voor het houden van evenementen op deze locaties is toestemming van de eigenaar nodig. Voor meer informatie neemt de organisator contact op met Jeroen Jansen | TWOFIFTYK : JeroenJansen@twofiftyk.com of +31 6 2500 1505
- Daarnaast stemt de organisator het evenement af met Rijkswaterstaat (melding Waterwet) en vraagt toestemming aan Rijksvastgoedbedrijf als er gebruik wordt gemaakt van de strandjes die grenzen aan het evenemententerrein.
Rijkswaterstaat: www.rijkswaterstaat.nl/formulieren/contactformulier of 0800-8002 (gratis)
Rijksvastgoed: postbus.rvb.divcentraal@rijksoverheid.nl of tel:1400 of whatsapp 31655001400
- Tot slot stemt de organisator af met eventuele horecaondernemingen op het terrein.

Veiligheid

Een organisator is primair verantwoordelijk voor een ordelijk en veilig verloop van een evenement en het beperken / voorkomen van overlast in de omgeving

Inrichten evenementenlocatie

Er dienen voldoende ontvluchtingsmogelijkheden c.q. (nood-)uitgangen in meerdere richtingen te zijn, verspreid over het evenemententerrein. Ook ter hoogte van de podia, indien van toepassing, dienen (nood-)uitgangen te zijn. De vrije toegang en ontvluchting van woningen mag niet belemmerd worden.

Handhaving

De gemeente bepaalt bij welke evenementen er een voorschouw wordt gehouden en wanneer er (geluid)handhaving tijdens het evenement plaatsvindt.

Bereikbaarheid hulpdiensten

Tweezijdige bereikbaarheid van het terrein moet gegarandeerd blijven.

Het fietspad Stadsblokkenweg is onderdeel van de calamiteitenroute en moet vrij blijven van obstakels voor de hulpverleningsdiensten.

Aanvullende eisen

De gemeente kan bij grootschalige evenementen extra eisen opleggen volgens de voorwaarden uit de APV. Het gaat onder andere om (niet limitatief) het afsluiten van de trappen op de John Frostburg, extra beveiliging op de brug om fiets parkeren op de brug tegen te gaan, verkeersmaatregelen om bezoekers te begeleiden, het plaatsen van afvalcontainers op de aanlooproutes naar het terrein en het inzetten van de Reddingsbrigade op de Rijn.

Logistiek

Voor bevoorrading en artiesten is het evenemententerrein momenteel bereikbaar via Stadsblokkenweg. Organisatoren zorgen voor voldoende parkeerplaatsen op het terrein en toezicht op het gebruik van de voorzieningen. Het transport gaat in principe over de openbare weg tussen de Eldenseweg via het gebied Stadsblokken, van en naar het terrein. De komende jaren kan dit veranderen door de ontwikkeling van het

terrein. De organisator houdt zich altijd aan de op dat moment geldende richtlijnen. In uitzonderlijke gevallen kan van de aangewezen logistieke route worden afgeweken, mits dit voldoende is onderbouwd door de organisator en positief wordt beoordeeld door de gemeente.

Capaciteit evenementenlocatie en aard evenementen

Voor Stadsblokken zijn er in totaal 21 evenementendagen toegestaan.

Spreiding van evenementen verloopt via de jaarlijkse vaststelling van de evenementenkalender.

Er is een onderscheid gemaakt in drie categorieën evenementen A, B en C volgens het locatiegebonden evenementenbeleid (2021). Meerdaagse evenementen zijn toegestaan als de evenementenkalender dit toestaat. Het aantal grote evenementen inclusief vastgelegde geluidsnormen is gemaximeerd op 12 evenementen(dagen). De grootschalige C- evenementen met maximaal 25.000 bezoekers zijn vastgesteld op vijf evenementendagen per jaar. Daarnaast zijn er zeven B-evenementdagen toegestaan met maximaal 7.500 bezoekers.

| Categorie | Evenementdagen | Meerdaagse evenementen: max dagen per evenement | Bezoekers |
|-----------|----------------|---|-----------|
| A | 9 | 9 | 500 |
| B | 7 | 3 | 7.500 |
| C | 5 | 2 | 25.000 |

Aantal op- en afbouwdagen per evenement:

- A-evenementen maximaal 5 dagen.
- B-evenementen maximaal 8 dagen.
- C-evenementen maximaal 10 dagen.

Geluidsnormen en tijden

- De evenementen mogen beginnen om 9:00 uur en eindigen om 23:00 uur.
- Als de dag na het evenement een zon- of feestdag is, dan mag het evenement vanaf 10:00 uur beginnen en is de eindtijd 24:00 uur.
- Begin- en eindtijden op- en afbouwdagen: 08.00-19.00 uur.
- Afbouw van elektronische apparatuur is zonder versterkt geluid, toegestaan tot maximaal één uur na de eindtijd van het evenement. Verlichting moet tijdens de nachtelijke uren gericht zijn op het evenemententerrein om lichtvervuiling in de omgeving te voorkomen.

| Geluidsnormen | dB(A) op de gevel van geluidsgevoelige gebouwen/woningen of als er in de directe omgeving geen geluidsgevoelige gebouwen/woningen aanwezig zijn op een in de vergunning nader te bepalen referentiepunt | dB(C) op de gevel op de gevel van geluidsgevoelige gebouwen/woningen of als er in het gebied geen geluidsgevoelige gebouwen/woningen dan op 100 meter van de geluidsbron | In het publieksveld* |
|------------------------|---|--|--|
| A – evenementen | 70 dB(A) | 83 dB(C) | Max. 95 dB(A) – 108dB(C) op 1 meter voor de speaker. |

| | | | |
|---|----------|----------|--|
| B- evenementen | 80 dB(A) | 90 dB(C) | Tot max. 102 dB(A) – 117 dB(C) in het publieksveld |
| C- evenementen | 80 dB(A) | 95 dB(C) | Tot max. 102 dB(A) – 117 dB(C) in het publieksveld |
| Bij B & C- evenementen waarbij geluid ondersteunend aan het evenement is zoals markten, theaterfestivals, food & drinksevenementen, sportevenementen | 70 dB(A) | 83 dB(C) | Max. 95 dB(A) – 108dB(C) op 1 meter voor de speaker. |

*Afhankelijk van het type evenement geldt hier een maximaal geluidniveau op 25 meter van het podium of op 1 meter van de speaker. Het betreft de maximale toegestane geluidniveaus. Afhankelijk van de situatie kunnen in de vergunning afwijkende normen worden opgenomen gerelateerd aan de grenswaarden op de gevel.

De bestaande woningen aan de Rijnkade zijn maatgevend voor de beoordeling van de bovenstaande geluidsnormen op de gevel.

Voor de nieuw te bouwen woningen in het gebied Stadblokken-Meinerswijk liggen de geluidsnormen hoger, mits de gevelisolatie dit toelaat. We gaan uit van maximaal 85 dB(A) en maximaal 100dB(C)

Bereikbaarheid voor bezoekers

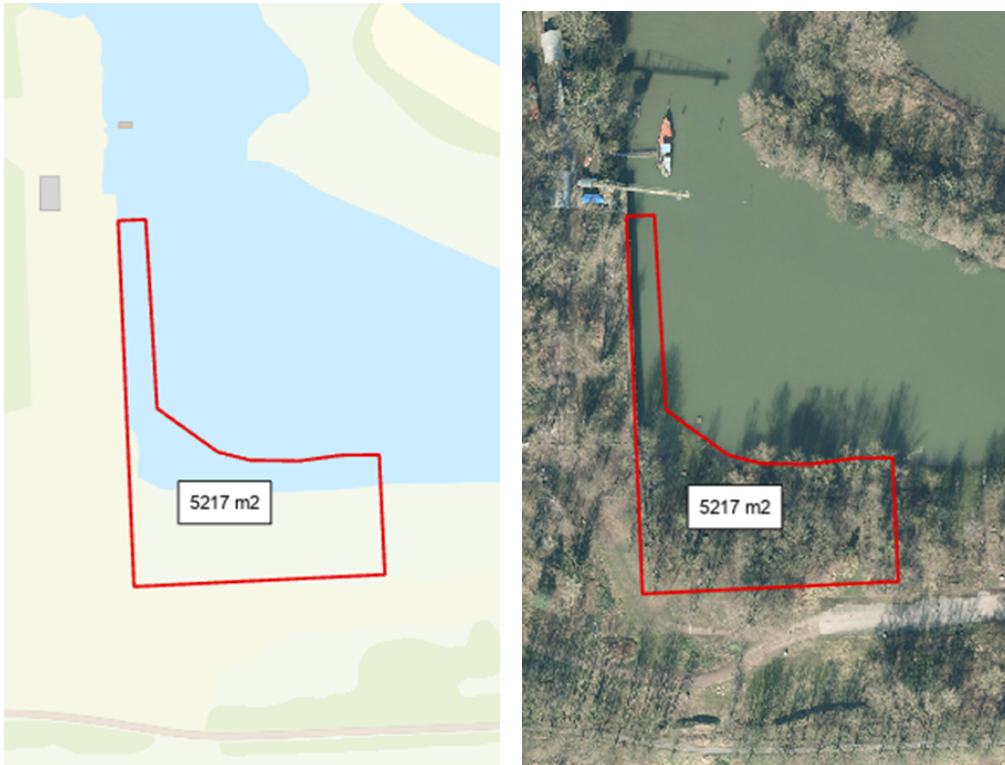
Organisatoren dienen de bezoekers van het evenement te stimuleren met het openbaar vervoer of per fiets of lopend naar de evenementenlocatie te komen. Bezoekers van het evenemententerrein mogen niet met auto of bus op het terrein en mogen ook niet parkeren in het gebied. Hierover heeft de raad van State uitspraak gedaan. Aan de evenementenvergunning van grootschalige evenementen kan het voorschrift worden verbonden dat de organisator ervoor moet zorgen dat het evenementenverkeer naar een transferium (bijv. Gelredome) wordt geleid en dat pendelbussen buiten het gebied stoppen. De organisator maakt een mobiliteitsplan. De organisator maakt ook een mobiliteitsplan met een voorziening voor het stallen van fietsen en/of scooters.

| | |
|--------------|---|
| Lopend/Fiets | De locatie is goed bereikbaar per fiets, te voet of met het pontje vanaf de Rijnkade. De locatie ligt op 20 minuten loopafstand van Centraal Station. De wegen en paden in de omgeving van het evenemententerrein bieden voldoende ruimte voor mensen die lopend komen en het terrein lopend verlaten. Het stallen van fietsen op de John Frostburg is niet toegestaan. De organisator richt een fietsenstalling in op loopafstand van het evenemententerrein. |
| OV | Er zijn voldoende bushaltes in de buurt van de locatie. |
| Auto | Festivalbezoekers parkeren buiten Stadblokken bijvoorbeeld op parkeerplaatsen aan de rand van de stad of in parkeergarages. Op het terrein zelf zijn geen parkeermogelijkheden. In de omliggende woonwijken mag niet geparkeerd worden in verband met (parkeer)overlast. |

Locatieprofiel ASM-haven

De ASM-haven ligt in Arnhem-Zuid en grenst aan de Rijn, tussen de John Frostbrug en de Nelson Mandelabrug. Het terrein ligt naast evenemententerrein Stadsblokken. Het terrein wordt gebruikt voor kleinschalige evenementen en is vastgelegd in het bestemmingsplan Gebiedsontwikkeling Stadsblokken-Meinerswijk (vastgesteld op 16-12-2020).

Het terrein is een natuurgebied en onderdeel van natuurpark Zuidelijke uiterwaarden. Het terrein is foerageer- en leefgebied voor verschillende beschermde soorten (waaronder de bever).



Kenmerken locatie

Oppervlakte: 5217m2

- Het terrein is onverhard
- Er zijn geen voorzieningen aanwezig
- Als de organisator gebruik wil maken van hulpbronnen, dan worden er afspraken gemaakt in het vergunningetraject. De organisator kiest voor de meest duurzame optie.

Toe- en afstemming gebruik van de locatie

- Het terrein is eigendom van KondorWessels Projecten (Hierna: KWP). Voor het houden van evenementen op deze locaties is toestemming van de eigenaar nodig. Voor meer informatie neemt de organisator contact op met Jeroen Jansen | TWOFIFTYK : JeroenJansen@twofiftyk.com of +31 6 2500 1505

Veiligheid

De organisator is verantwoordelijk voor de veiligheid van de bezoekers en voor een goed regelbaar verloop van het evenement.

Inrichten evenementenlocatie

Er dienen voldoende ontluchttingsmogelijkheden c.q. (nood-) uitgangen in meerdere richtingen te zijn, verspreid over het evenemententerrein. Ook ter hoogte van de podia, indien van toepassing, dienen (nood-) uitgangen te zijn. De vrije toegang en ontluchting van woningen mag niet belemmerd worden.

Handhaving:

De afdeling Veiligheid van de gemeente bepaalt bij welke evenementen er een voorschouw wordt gehouden en wanneer er (geluids-)handhaving tijdens het evenement plaatsvindt.

Bereikbaarheid hulpdiensten

- Tweezijdige bereikbaarheid van het terrein moet gegarandeerd blijven.
- Het fietspad Stadsblokkenweg is onderdeel van de calamiteitenroute en moet vrij blijven van obstakels voor de hulpverleningsdiensten
- Valbeveiliging aan de kade is een aandachtspunt

Capaciteit evenementenlocatie en aard evenementen

- In de ASM-haven vinden allerlei kleinschalige culturele activiteiten plaats. Op deze locatie mogen alleen A-evenementen worden georganiseerd. Er zijn maximaal 500 bezoekers gelijktijdig aanwezig.
- Spreiding van evenementen verloopt via de jaarlijkse vaststelling van de evenementenkalender.
- In aanvulling daarop geldt dat evenementen op dit terrein niet plaats mogen vinden gelijktijdig met evenementen die worden gehouden op het evenemententerrein Stadsblokken. Dit ligt ook vast in het bestemmingsplan.

| Categorie | Evenementdagen | Dagen per evenement (max.) | Bezoekers (max) |
|-----------|----------------|----------------------------|-----------------|
| A | 30 | Tot max. 30 dagen. | 500 |

Aantal op- en afbouw dagen per evenement is maximaal 5 dagen.

Geluidsnormen en tijden

Evenementen vinden alleen plaats in de dag- en avondperiode van 07:00 uur tot 23:00 uur.

Op- en afbouw werkzaamheden voor een evenement mogen plaatsvinden tussen 08.00 uur en 19.00 uur.

| Geluidsnormen | dB(A) op de gevel van geluidsgevoelige gebouwen/woningen of als er in de directe omgeving geen geluidsgevoelige gebouwen/woningen aanwezig zijn op een in de vergunning nader te bepalen referentiepunt | dB(C) op de gevel op de gevel van geluidsgevoelige gebouwen/woningen of als er in het gebied geen geluidsgevoelige gebouwen/woningen dan op 100 meter van de geluidsbron | In het publieksveld* |
|------------------------|---|--|---|
| A – evenementen | 70 dB(A) | 83 dB(C) | Max. 95 dB(A) – 108 dB(C) op 1 meter voor de speaker. |

Bereikbaarheid

- Organisatoren dienen de bezoekers van het evenement te stimuleren met het openbaar vervoer of per fiets of lopend naar de evenementenlocatie te komen.
- Bezoekers van het evenemententerrein mogen niet met auto of bus op het terrein en mogen ook niet parkeren in het gebied. Hierover heeft de raad van State uitspraak gedaan. Aan de evenementenvergunning van grootschalige evenementen kan het voorschrift worden verbonden dat de organisator ervoor moet zorgen dat het evenementenverkeer naar een transferium (bijv. Gelredome) wordt geleid en dat pendelbussen buiten het gebied stoppen.
- De organisator maakt een mobiliteitsplan met een voorziening voor het stallen van fietsen en/of scooters

| | |
|--------------|--|
| Lopend/Fiets | De locatie is goed bereikbaar per fiets, te voet of met het pontje. De locatie ligt op 20 minuten loopafstand van Centraal Station. De wegen en paden in de omgeving van het evenemententerrein bieden voldoende ruimte voor mensen die lopend komen en het terrein lopend verlaten. Het stallen van fietsen op de John Frostburg is niet toegestaan Voorziening voor het stallen van fietsen bevinden zich op loopafstand van het evenemententerrein. |
| OV | Er zijn voldoende bushaltes in de buurt van de locatie. |
| Auto | Festivalbezoekers parkeren buiten Stadsblokken bijvoorbeeld op parkeerplaatsen aan de rand van de stad of in parkeergarages. Op het terrein zelf zijn geen parkeermogelijkheden. In de omliggende woonwijken mag niet geparkeerd worden in verband met (parkeer)overlast. |

Algemene voorwaarden en richtlijnen voor het gebruik van de evenementenlocaties Stadsblokken en ASM-Haven

Algemeen

De organisator houdt zich altijd aan de op dat moment geldende voorwaarden en richtlijnen. Afspraken over de voorwaarden en richtlijnen zijn ook maatwerk en die afspraken worden vastgelegd via het vergunningstraject. Deze afspraken zijn bindend.

Evenementenkalender, vergunningen en leges

De gemeente Arnhem werkt met een evenementenkalender: Vergunningsplichtige evenementen dienen jaarlijks tussen 1 oktober en 1 november bij de gemeente aangemeld te worden.

Uiterlijk 1 januari stelt de burgemeester de Evenementenkalender voor het komende jaar vast. Daarmee wordt de datum voor de aangemelde en vastgestelde evenementen gereserveerd. Sturing en spreiding van de evenementen wordt gedaan op basis van de evenementenkalender en het afwegingskader: Bijvoorbeeld in verband met de beschikbare politiecapaciteit in relatie tot de totale risico-inschatting van de aangevraagde evenementen wordt beoordeeld hoeveel en welke categorieën evenementen gelijktijdig in de stad kunnen plaatsvinden.

De evenementenkalender wordt gepubliceerd op arnhem.nl.

Aan een vergunningsaanvraag zijn kosten en termijnen verbonden. Meer informatie is te vinden op www.arnhem.nl

De gemeente publiceert de vergunningsaanvragen op www.overheid.nl. Belangstellenden kunnen zich abonneren op de berichtenservice via deze site, zodat zij automatisch een melding van publicatie(s) ontvangen die betrekking hebben op de (woon)omgeving

Aan een vergunningsaanvraag zijn kosten en termijnen verbonden. Meer informatie is te vinden op www.arnhem.nl.

De evenementenlocaties Stadsblokken en ASM-haven worden verhuurd voor evenementen door de eigenaar KWP. Hieraan zijn kosten verbonden. Voor meer informatie neemt de organisator contact op met Jeroen Jansen | TWOFIFTYK : JeroenJansen@twofiftyk.com of +31 6 2500 1505.

De gemeente publiceert de vergunningsaanvragen op www.overheid.nl. Belangstellenden kunnen zich abonneren op de berichtenservice via deze site, zodat zij automatisch een melding van publicatie(s) ontvangen die betrekking hebben op de (woon)omgeving.

De Raad van State heeft op 29 maart 2023¹ uitspraak gedaan over de herontwikkeling van Stadsblokken Meinerswijk. De Raad heeft toegelicht dat voor evenementen op het evenemententerrein een evenementenvergunning op grond van de Algemene plaatselijke verordening nodig is. Op dit terrein zijn geen meldingsplichtige of 0-evenementen toegestaan.

Geluid

Bij evenementen met een luidruchtig karakter² in Arnhem, waarvan de gemeente overlast verwacht kan bij reservering op de kalender in een vroeg stadium om een geluidsplan en/of een akoestisch onderzoek worden gevraagd aan de organisator. We beoordelen deze evenementen op het benodigde muziekspectrum (muziek niveau) en staan niet meer geluid toe dan nodig is. We gaan er hierbij van uit dat de organisator de best beschikbare technieken (BBT) toepast om geluidshinder voor de omgeving zo veel mogelijk te beperken en

¹ Uitspraak 202101544/1/R4 - Raad van State

² Onder luidruchtig karakter verstaan we het volgende: activiteiten met een duur van één of enkele dagen, met en grote publieke belangstelling en een geluidproductie die tot ver buiten het terrein van het evenement hoorbaar is.

met deze technieken zorgt voor een evenement met voldoende beleving. Best beschikbare technieken bestaan uit de beste organisatorische en fysieke maatregelen die getroffen kunnen worden om de geluidsbelasting vanwege (muziek)geluid bij evenementen zoveel mogelijk te beperken. Hierbij wordt ook gekeken naar de praktische toepasbaarheid en haalbaarheid in financieel en uitvoeringstechnisch opzicht.

Voorbeelden van BBT-maatregelen (niet limitatief):

- De luidsprekers zodanig op te stellen dat deze ten opzichte van de omwonenden zo min mogelijk overlast veroorzaken. Omdat bij luidsprekers het meeste geluid uit de voorkant komt, maakt het uit in welke richting deze staan opgesteld. Bij een podium is vaak ook sprake van afscherming aan de zij- en achterkant. De geluiduitstraling richting het publiek, ook wel Front of House (FoH) genoemd, is altijd hoger dan naar de zijkanten en naar de achterkant.
- Gebruik te maken van meerdere luidsprekers verdeeld over het evenemententerrein en/of gericht op het aangewezen publieksvlak (de zogenaamde dansvloer)
- Luidsprekers gebruiken die aan de voorkant het geluid produceren en naar de achterkant reduceren;
- Geluidsschermen opstellen dicht bij de geluidsbron waardoor de geluidsuitstraling meer wordt afgeschermd. Deze schermen zijn het effectiefst als ze dicht bij de geluidsbron staan. Het effect van afscherming op de bastonen werkt goed als er een hoog geluidsscherm direct achter een (bastonen)luidspreker geplaatst kan worden. Schermen zullen heel groot moeten zijn om optimaal af te schermen en zullen al snel 2 meter links en rechts van een luidspreker moeten uitsteken.
- Basgeluid-dB(C)-reduceren. De dreunende bassen worden vooral op grote afstand als zeer hinderlijk ervaren. Door deze bastonen weg te filteren bij frequenties onder de 40 Hertz, neemt de hinder af. Hierbij moet het geluidsniveau met 8 dB worden verminderd per elke lagere tertsband (8, 16, 24 etc.).
- Uit de 'gevloegen' opgehangen luidsprekers komen geen bastonen.

Monitoring

- Het verplichten van real-time monitoring met goedgekeurde apparatuur bij front-of-house en/of op de dichtstbijzijnde gevel(s). Als er in het gebied geen woningen of andere geluidsgevoelige objecten op 100 meter van de geluidsbron aanwezig zijn, dan wordt er gemeten op enkele referentiepunten in de omgeving. Deze referentiepunten worden in de vergunning opgenomen.
- De geluidsniveaus gemeten en beoordeeld op basis van het gemiddelde geluidsniveau over 1-minuut. De meetpunten zijn in de vergunning vastgelegd. De uitkomsten van deze geluidsmetingen worden genoteerd in een logboek dat ingezien kan worden door het bevoegd gezag.

Schade en Herstel

- Schade aan gemeentelijke eigendommen en het groen moet worden voorkomen. Evenementen mogen geen schade toebrengen aan bomen op het terrein, hun wortelstelsel of groeiomstandigheden. Onder boomkronen kan geen zwaar materieel geplaatst worden.
- Maatregelen om schade te voorkomen moeten vooraf, in overleg met en met goedkeuring van de gemeente, worden aangebracht. Kosten om eventuele schade te herstellen komt voor rekening van de organisator.
- Het is niet toegestaan om voorwerpen zoals draden, touwen of pennen te bevestigen in of aan eigendommen van de gemeente (bomen, lantaarnpalen, bestrating en het groen) of andere handelingen te verrichten die schade kunnen veroorzaken aan eigendommen van de gemeente dan wel van derden.
- Monumenten (gebouwen en werken) mogen niet worden gebruikt om apparaten, schijnwerpers, kunstwerken, kabels en leidingen aan te bevestigen. Als er geen alternatieven voorhanden zijn, dan

zijn ingrepen aan monumenten altijd vergunningsplichtig op grond van de Monumentenwet. De ingrepen moeten altijd herstelbaar zijn.

- In parken die onder de monumentenwet vallen is voor ingrepen maatwerk mogelijk. Dit geldt alleen als er geen alternatieven zijn. Hiervoor is afstemming met en goedkeuring van de gemeente een vereiste.

Groen en natuur

De gemeente Arnhem hecht veel waarde aan de bomen, beplanting, gras en bodem van het evenemententerrein in haar openbare ruimte. De organisator van het evenement is verantwoordelijk voor goede bescherming daarvan.

Bij het houden van evenementen moet rekening worden gehouden met natuurwetgeving, provinciaal natuurbeleid, Gelders natuurnetwerk en de aanwezige natuurwaarden. De organisator is primair verantwoordelijk voor de juiste naleving daarvan. De provincie is bevoegd gezag als het om de Wet natuurbescherming en het Gelders natuurnetwerk gaat. De provincie kan een organisator verplichten een voorschouw (een zogenaamde Quick scan) van het terrein te laten doen door een ecologisch deskundige en maatregelen ter bescherming van flora en fauna opleggen. De gemeente kan aanbieden om de voorschouw uit te laten voeren door gemeentelijke medewerkers. Dit is een extra dienstverlening die alleen geldt voor niet-professionele organisatoren van kleinschalige evenementen die met beperkte middelen en beperkte professionele personele capaciteit werken of die (uitsluitend) met vrijwilligers werken. Het is aan de gemeente om te bepalen welke evenementen hieronder vallen.

Stikstof

De organisator moet mogelijk ook een vergunning of ontheffing bij de provincie aanvragen in verband met (mogelijke) stikstofuitstoot van het evenement. Evenementen en festivals laten vooral op het gebied van mobiliteit, logistiek, energie en catering een CO2 footprint achter. De grootste vervuilers zijn vaak de stroomvoorzieningen, verkeersbewegingen en aan- en afvoer materialen bij een evenement.

We adviseren organisatoren in een vroeg stadium contact op te nemen met de provincie Gelderland in verband met de lange doorlooptijd van de vergunning.

Contactgegevens provincie Gelderland: provincieloket@gelderland.nl

Voor meer informatie over de wet: www.gelderland.nl/themas/natuur/natuurwetten-en-regels/wet-natuurbescherming.

Communicatie met bewoners, ondernemers en belanghebbenden

De organisator is verantwoordelijk voor een goede communicatie met de omgeving. De organisator is tijdelijk te gast in het gebied waar mensen wonen, werken en recreëren. Goede en tijdige communicatie draagt bij aan het versterken van draagvlak bij bewoners en ondernemers in de naaste omgeving. Het is de verantwoordelijkheid van de organisator van het evenement om daarvoor te zorgen.

- Bij grootschalige evenementen dient de organisator de eerstelijns bebouwing rondom de locatie en andere belanghebbenden in de omgeving, minimaal 2 weken voor aanvang van het evenement schriftelijk te informeren over het evenement en de daarmee gepaard gaande (verkeers-)veranderingen en eventuele overlast. Wij attenderen organisatoren erop dat evenementen een grotere impact kunnen hebben dan alleen de eerstelijnsbebouwing en verzoeken de organisator hier dan ook rekening mee te houden in de communicatie.

- De organisator vermeldt in ieder geval de tijdstippen van het evenement en de activiteiten die overlast kunnen veroorzaken. Daarnaast adviseren wij ook om de maatregelen die genomen worden om overlast te voorkomen, te vermelden.
- De organisator vermeldt minimaal één eigen telefoonnummer waarop aanvullende informatie verkrijgen is over het evenement en de organisatie. Ook de gegevens van relevante instanties waar men met vragen, opmerkingen en/of klachten terecht kan dienen te worden vermeld. Aanvullend hierop kan de gemeente ook de voorwaarde opleggen om een contactpersoon aan te wijzen specifiek voor de klachtenafhandeling van omwonenden. De contactpersoon dient tijdens het evenement in staat te zijn om klachten over (geluid)overlast professioneel op te pakken en het mandaat te hebben om zo nodig maatregelen te treffen.
- Geluidshinder kan gemeld worden bij de ODRA via 026 377 1800 en/of postbus@odra.nl
- Klachten of meldingen openbare ruimte kunnen gemeld worden bij de gemeente: www.fixi.nl of 0800 – 1809 (Bij spoed en 24/7 bereikbaar)

Toegankelijkheid van het evenement voor mensen met een (fysieke) beperking

De gemeente Arnhem wil dat evenementen (meer) toegankelijk zijn voor mensen met een (fysieke) beperking. De gemeente werkt samen met partners aan de Arnhemse Standaard voor Toegankelijkheid (hierna: AST).

De onderstaande voorwaarden zijn een verplicht onderdeel van de aanvraag voor de vergunning.

- In het evacuatieplan zijn maatregelen getroffen voor een snelle en veilige evacuatie voor mensen met een (fysieke) beperking.
- De calamiteitencommunicatie is altijd zowel geschreven als gesproken weergegeven zodat iedereen het kan waarnemen.
- De organisator communiceert aan bezoekers aan welke criteria en richtlijnen uit de AST het festival of evenement voldoet.

Gezondheid en welzijn bezoekers van het festival

- De inzet van Evenementenzorgverleners en Bhv'ers is per evenement verschillend en wordt beoordeeld door gemeente en GHOR in het vergunningentraject.
- De organisator moet op de hoogte zijn van de locatie van de dichtstbijzijnde AED. Bij voorkeur is een AED aanwezig op het evenement. Binnen 5 minuten moet een AED aanwezig kunnen zijn bij het slachtoffer.
- De organisator stelt bij B en C- evenementen met luide muziek of andersoortig lawaai bij het geluidsniveau passende oordopjes beschikbaar aan de bezoekers en communiceert daar vooraf en tijdens het evenement actief over.
- Bij grootschalige evenementen zorgt de organisator voor publieksvoorlichting over onder andere alcohol- en drugsgebruik, gehoorschade, oververmoeidheid, onderkoeling, oververhitting en safe sex. Hiervoor kan de organisator de pijlers van Celebrate Safe gebruiken (www.celebratesafe.nl/pijlers).
- Aan personen onder de leeftijd van 18 jaar mag geen alcohol worden verstrekt. De organisator maakt dit kenbaar op duidelijk leesbare en zichtbare wijze aan het publiek op de plaats waar de zwak-alcoholhoudende dranken worden verstrekt.

Duurzaamheid

Duurzaam ondernemen wordt steeds minder vrijblijvend in onze gemeente. Dit geldt ook voor het organiseren van evenementen en festivals. De rol van de gemeente is vooral informeren, inspireren, verbinden en aanjagen en waar mogelijk nemen we zelf maatregelen die de verduurzaming kunnen versnellen.

Een voorbeeld hiervan is het aanleggen van basisvoorzieningen bij evenementenlocaties waar dat wenselijk is. Daarnaast werken we ernaartoe om steeds meer voorwaarden en eisen te stellen voor het houden van een duurzaam evenement en festival, waarbij we rekening houden met de ontwikkelingen en mogelijkheden op de markt.

Afval en Reiniging

- De organisator zorgt voor voldoende afvalbakken op het evenemententerrein en langs de aan- en afvoerroutes. Daarbij zorgt de organisator ervoor dat afval niet verwaait en dat de afvalbakken tijdig worden geleegd.
- Afval op de evenementenlocatie en in de directe omgeving moet direct na afloop van het evenement worden opgeruimd. Als de locatie niet voldoende wordt gereinigd, zullen de schoonmaakwerkzaamheden door het cluster Openbare Ruimte worden uitgevoerd voor rekening van de organisator. Nadere afspraken over afval en reiniging staan in de vergunning.
- De organisator maakt gebruik van rioolvoorziening indien aanwezig op de evenementenlocatie. De organisator zorgt voor een juiste afvoer van het vrijkomende afvalwater afkomstig van toiletten, feesttent, kramen, etc.
Afvalwater mag niet op straatkolken geloosd worden. In overleg met de gemeente kan, als er onvoldoende capaciteit beschikbaar is, gebruik worden gemaakt van hulpbronnen.
- Het is niet toegestaan om tijdens het evenement ballonnen op te laten of ballonnen aan bezoekers uit te reiken. Ook is het niet toegestaan om gebruik te maken van confetti, serpentina's en dergelijke of flyers en ander infomateriaal uit te delen.

Locatieprofiel De Brink, Elden



Beschrijving

Elden is een dorp en voormalige gemeente. Na de bouw en groei van de omliggende wijken is Elden een deel van Arnhem-Zuid geworden. De oude dorpskern (de Brink) en de bijzondere ligging zijn echter gehandhaafd. Elden ligt ingesloten tussen de Arnhemse wijken De Laar, Elderveld, het bedrijventerrein Overmaat en Gelredome.

Elden kent een actief verenigingsleven en een stichting die evenementen in Elden organiseert.

Kenmerken locatie

- Oppervlakte: 2155m²
- Verhard terrein
- Er zijn stroomaansluitingen aanwezig (zie foto)
- Er zijn geen overige voorzieningen
- De organisator is verplicht gebruik te maken van de aanwezige voorzieningen. Mochten de voorzieningen niet toereikend zijn, dan worden in de vergunning nadere afspraken gemaakt over in te zetten hulpbronnen. Bij het inzetten van hulpbronnen kiest de organisator voor de meest duurzame optie.
- De Brink heeft een monumentenstatus. In de beschikkingverlening van de vergunning worden afspraken ter bescherming van het monument gemaakt.

Afstemming bij gebruik van de locatie

Stichting Evenementen Elden:

Veiligheid

De organisator is verantwoordelijk voor de veiligheid van de bezoekers en voor een goed regelbaar verloop van het evenement

Inrichten evenementenlocatie

Er dienen voldoende ontvluchtingsmogelijkheden c.q. (nood-)uitgangen in meerdere richtingen te zijn, verspreid over het evenemententerrein. Ook ter hoogte van de podia, indien van toepassing, dienen (nood-)uitgangen te zijn. De vrije toegang en ontvluchting van woningen mag niet belemmerd worden.

Handhaving

De gemeente bepaalt bij welke evenementen er een voorschouw wordt gehouden en wanneer er (geluids-)handhaving tijdens het evenement plaatsvindt.

Capaciteit locatie

Het totaal aantal bezoekers is afhankelijk van de indeling van het evenemententerrein. Het beschikbare terrein kan per evenement verschillen. Dit is onder andere afhankelijk van de indeling van het terrein en het type evenement. Om de netto-capaciteit te berekenen, kan worden uitgegaan van maximaal 2,3 bezoekers per m². Dit is exclusief alle obstakels.

Meerdaagse evenementen mogelijk mits de evenementenkalender en het afwegingskader het toelaten. Voor meer informatie zie ook het locatiegebonden evenementenbeleid (2021).

Aantal evenementdagen

| Aard evenement | Maximaal aantal evenementdagen |
|----------------|---|
| A | 7 |
| B | 8 |
| Kermis | Maximaal 5 aaneengesloten dagen. De kermis dient een overeenkomst te hebben met de gemeente voor het organiseren van de kermis. |

Op- en afbouwwerkzaamheden van evenementen zijn niet opgenomen in de evenementdagen. In de vergunning worden hier afspraken over gemaakt.

Geluidsnormen en tijden

- De stelregel in Arnhem is dat evenementen met geluid op zijn vroegst om 09:00 uur mogen beginnen.
- De eindtijd van evenementen op deze locatie is 24.00 uur op donderdag tot en met zondag en op de dag voor een officiële feestdag. Op de overige dagen geldt een eindtijd van 23.00 uur.

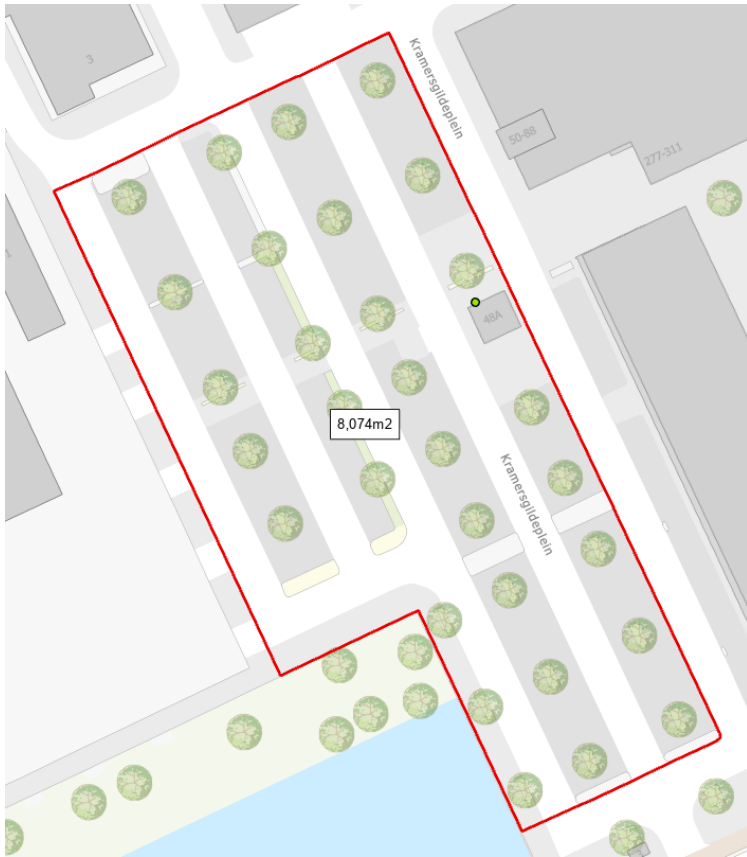
| Geluidsnormen | dB(A) op de gevel van geluidsgevoelige gebouwen/woningen of als er in de directe omgeving geen geluidsgevoelige gebouwen/woningen aanwezig zijn op een in de vergunning nader te bepalen referentiepunt | dB(C) op de gevel op de gevel van geluidsgevoelige gebouwen/woningen of als er in het gebied geen geluidsgevoelige gebouwen/woningen dan op 100 meter van de geluidsbron | In het publieksveld* |
|--|---|--|--|
| A – evenementen | 70 dB(A) | 83 dB(C) | Voor evenementen met een beperkt versterkt muziekgeluid (conventionele speakers) geldt max 95 dB A op 1 meter en het geluidsniveau op 1 meter voor de speaker is niet hoger dan 108 dB(C). |
| B- evenementen | 80 dB(A) | 90 dB(C) | Tot max. 102 dB(A) – 117 dB(C) in het publieksveld |
| Bij B- evenementen waarbij geluid ondersteunend aan het evenement is zoals markten, theaterfestivals, food & drinksevenementen, sportevenementen | 70 dB(A) | 83 dB(C) | Max. 95 dB(A) – 102 dB(C) op 1 meter voor de speaker. |

| | | | |
|--------|-----------|----------|---|
| Kermis | 75 dB (A) | 83 dB(C) | Voor evenementen met een beperkt versterkt muziekgeluid (conventionele speakers) geldt max 95 dB(A) op 1 meter en het geluidsniveau op 1 meter voor de speaker is niet hoger dan 108 dB(C). |
|--------|-----------|----------|---|

Bereikbaarheid voor bezoekers

| | |
|---------------------|---|
| Lopend/Fiets | De locatie is goed bereikbaar per fiets. De locatie ligt op 30 minuten fietsen van het Centraal Station, |
| OV | Er zijn voldoende bushaltes in de buurt van de locatie |
| Parkeren | In de directe omgeving van het evenemententerrein is beperkt parkeerruimte aanwezig. |

Locatieprofiel parkeerplaats winkelcentrum Presikhaaf



Beschrijving

Het hart van Presikhaaf wordt gevormd door het Winkelcentrum Presikhaaf. Het winkelcentrum, bestaande uit twee pleinen en een tussenliggende passage, wordt omzoomd door lagere bebouwing die haaks op het grote patroon van de galerijflats staat. Het winkelcentrum is in 1965 gebouwd.

Het Winkelcentrum Presikhaaf behoort tot de hoogtepunten van stedenbouw en architectuur in het naoorlogse Nederland en was zelfs in Europese Stedenbouw een baanbrekend ontwerp.

Kenmerken locatie

Oppervlakte: 8074 m²

- Het plein is verhard
- Er zijn stroomaansluitingen aanwezig 1 X 32A en 4X16A. Er zijn geen overige voorzieningen aanwezig. De organisator is verplicht gebruik te maken van de aanwezige voorzieningen. Mochten de voorzieningen niet toereikend zijn, dan worden in de vergunning nadere afspraken gemaakt over in te zetten hulpbronnen. Bij het inzetten van hulpbronnen kiest de organisator voor de meest duurzame optie.
- De parkeerplaats van winkelcentrum Presikhaaf is alleen geschikt voor een jaarlijkse kermis die een overeenkomst voor het organiseren van een kermis heeft afgesloten met de gemeente.

Afstemming

De organisator van de kermis stemt af met de eigenaar Wereldhave van het winkelcentrum Presikhaaf

Contactgegevens: Wereldhave N.V. + 31 20 702 78 00

Capaciteit locatie

Het totaal aantal bezoekers is afhankelijk van de **inrichting** van het evenemententerrein. Om de netto-capaciteit te berekenen, kan worden uitgegaan van maximaal 2,3 bezoekers per m². Dit is exclusief alle attracties en **andere objecten en** obstakels.

| Aard evenement | Maximaal aantal evenementdagen |
|-----------------------------|--------------------------------|
| B- evenement: Kermis | 6 aaneengesloten dagen |

Op- en afbouwdagen worden niet meegerekend in het aantal evenementdagen. In de vergunning worden hier afspraken over gemaakt. Dit geldt ook voor het geluidsniveau bij op- en afbouwwerkzaamheden.

Geluidsnormen en tijden

- De begin- en eindtijden van kermissen worden in de vergunningsverleningstraject bepaald.

| Geluidsnormen | dB(A) op de gevel van geluidsgevoelige gebouwen/woningen of als er in de directe omgeving geen geluidsgevoelige gebouwen/woningen aanwezig zijn op een in de vergunning nader te bepalen referentiepunt | dB(C) op de gevel op de gevel van geluidsgevoelige gebouwen/woningen of als er in het gebied geen geluidsgevoelige gebouwen/woningen dan op 100 meter van de geluidsbron | In het publieksveld* |
|---------------|---|--|--|
| Kermis | 75 dB (A) | 83 dB(C) | Voor evenementen met een beperkt versterkt muziekgeluid (conventionele speakers) geldt max 95 dB(A) op 1 meter en het geluidsniveau op 1 meter voor de speaker is niet hoger dan 108dB(C). |

Bereikbaarheid locatie voor bezoekers

| | |
|--------------|--|
| Lopend/Fiets | De locatie is uitstekend te bereiken te voet of op de fiets vanaf het Station Presikhaaf |
| OV | De locatie is uitstekend bereikbaar met het OV. De locatie ligt op loopafstand van station Presikhaaf en er rijden voldoende bussen. |
| Parkeren | Beperkte mogelijkheden in omliggende parkeergarages en -terreinen. |

Overige evenementenlocaties in of nabij Arnhem

Evenementenvergunning aanvragen bij gemeente Arnhem.

Deze onderstaande locaties zijn geen gemeentelijke evenementenlocaties of evenementenlocaties in de openbare ruimte.

U heeft wel een evenementenvergunning nodig van de gemeente Arnhem. U kunt een evenementenvergunning digitaal aanvragen via www.arnhem.nl

Sportpark Valkenhuizen

Sportcentrum Valkenhuizen ligt in Arnhem-Noord en beschikt over een compleet sportcentrum met 2 zwembaden, 5 grote sporthallen, turnhal, diverse sportvelden, beachvolley, speed soccer, een atletiekbaan en een honk-/softbalveld. Op Valkenhuizen worden regelmatig grote evenementen en (top)sporttoernooien georganiseerd.

Contactgegevens

Voor het organiseren van een sportevenement op Valkenhuizen, kunt u contact opnemen met het Sportbedrijf Arnhem: info@sportbedrijfarnhem.nl of 026 377 5757

Papendal

Papendal heeft een grote evenementenlocatie in een prachtige bosrijke omgeving. Papendal heeft duurzame evenemententerreinen die voorzien zijn van vaste infrastructuur voor water en stroom. De capaciteit van evenemententerreinen varieert van 10 tot 10.000 personen. Afhankelijk van welk evenemententerrein gebruikt wordt.

Contactgegevens

Voor het organiseren van evenementen op Papendal, kunt u contact opnemen met Papendal: evenementen@papendal.nl of 026 483 7225

Gelredome

Het evenementencomplex is geschikt voor vele grootschalige evenementen. Op het buitenterrein van Gelredome zijn onder voorwaarden ook een beperkt aantal evenementen mogelijk.

Contactgegevens

Voor het organiseren van evenementen kunt u contact opnemen via een contactformulier www.gelredome.nl/contact of via 026 880 7888

Park Lingezege – Gemeente Overbetuwe

Park Lingezege is een landschapspark en ligt tussen Driel, Arnhem-Zuid en Huissen in het noorden en Elst, Ressen (gemeente Nijmegen), Ressen (gemeente Lingewaard), Nijmegen-Lent en Bemmelen.

De **evenementenvergunning dient u aan te vragen bij gemeente Overbetuwe.**

Contactgegevens

Voor het organiseren van evenementen kunt u contact opnemen via projectbureau Park Lingezege: info@parklingezege.nl of [088 01 09 333](tel:088-01-09-333).

Algemene voorwaarden en richtlijnen voor het gebruik van evenementenlocaties in de openbare ruimte in Arnhem

Algemeen

De organisator houdt zich altijd aan de op dat moment geldende voorwaarden en richtlijnen. De organisator houdt zich altijd aan de op dat moment geldende voorwaarden en richtlijnen. Afspraken over de voorwaarden en richtlijnen zijn ook maatwerk en die afspraken worden vastgelegd via het vergunningstraject en/of via een gastvrouw/heer die de organisator begeleidt voor, tijdens en na het evenement. Deze afspraken zijn bindend.

Evenementenkalender, vergunningen en leges

- De gemeente Arnhem werkt met een evenementenkalender: Vergunningsplichtige evenementen dienen jaarlijks tussen 1 oktober en 1 november bij de gemeente aangemeld te worden.
- Uiterlijk 1 januari stelt de burgemeester de Evenementenkalender voor het komende jaar vast. Daarmee wordt de datum voor de aangemelde en vastgestelde evenementen gereserveerd. Sturing en spreiding van de evenementen wordt gedaan op basis van de evenementenkalender en het afwegingskader: Bijvoorbeeld in verband met de beschikbare politiecapaciteit in relatie tot de totale risico-inschatting van de aangevraagde evenementen wordt beoordeeld hoeveel en welke categorieën evenementen gelijktijdig in de stad kunnen plaatsvinden.
- De evenementenkalender wordt gepubliceerd op arnhem.nl.
- Voor meer informatie over de evenementenkalender en het afwegingskader zie het locatiegebonden evenementenbeleid (2021)
- Aan een vergunningaanvraag zijn kosten en termijnen verbonden. Meer informatie is te vinden op www.arnhem.nl
- De gemeente publiceert de vergunningaanvragen op www.overheid.nl. Belangstellenden kunnen zich abonneren op de berichtenservice via deze site, zodat zij automatisch een melding van publicatie(s) ontvangen die betrekking hebben op de (woon)omgeving.

Geluid

Bij evenementen met een luidruchtig karakter in Arnhem, waarvan de gemeente overlast verwacht kan bij reservering op de kalender in een vroeg stadium om een geluidsplan en/of een akoestisch onderzoek worden gevraagd aan de organisator.

We beoordelen deze evenementen op het benodigde muziekspectrum (muziek niveau) en staan niet meer geluid toe dan nodig is. We gaan er hierbij van uit dat de organisator de best beschikbare technieken (BBT) toepast om geluidshinder voor de omgeving zo veel mogelijk te beperken en met deze technieken zorgt voor een evenement met voldoende beleving. Best beschikbare technieken bestaan uit de beste organisatorische en fysieke maatregelen die getroffen kunnen worden om de geluidsbelasting vanwege (muziek)geluid bij evenementen zoveel mogelijk te beperken. Hierbij wordt ook gekeken naar de praktische toepasbaarheid en haalbaarheid in financieel en uitvoeringstechnisch opzicht.

Voorbeelden van BBT-maatregelen (niet limitatief):

- De luidsprekers zodanig op te stellen dat deze ten opzichte van de omwonenden zo min mogelijk overlast veroorzaken. Omdat bij luidsprekers het meeste geluid uit de voorkant komt, maakt het uit in welke richting deze staan opgesteld. Bij een podium is vaak ook sprake van afscherming aan de zij- en achterkant. De geluiduitstraling richting het publiek, ook wel Front of House (FoH) genoemd, is altijd hoger dan naar de zijkanten en naar de achterkant.

- Gebruik te maken van meerdere luidsprekers verdeeld over het evenemententerrein en/of gericht op het aangewezen publieksveldaangewezen aangewezen publieksveld (de zgn. dansvloer)
- Luidsprekers gebruiken die aan de voorkant het geluid produceren en naar de achterkant reduceren;
- Geluidsschermen opstellen dicht bij de geluidsbron waardoor de geluidsuitstraling meer wordt afgeschermd. Deze schermen zijn het effectiefst als ze dicht bij de geluidsbron staan. Het effect van afscherming op de bastonen werkt goed als er een hoog geluidsscherm direct achter een (bastonen)luidspreker geplaatst kan worden. Schermen zullen heel groot moeten zijn om optimaal af te schermen en zullen al snel 2 meter links en rechts van een luidspreker moeten uitsteken.
- Basgeluid-dB(C)-reduceren. De dreunende bassen worden vooral op grote afstand als zeer hinderlijk ervaren. Door deze bastonen weg te filteren bij frequenties onder de 40 Hertz, neemt de hinder af. Hierbij moet het geluidsniveau met 8 dB worden verminderd per elke lagere tertsband (8, 16, 24 etc.).
- Uit de gevlogen opgehangen luidsprekers mogen geen bastonen komen.

Monitoring van geluid

- Bij evenementen met een luidruchtig karakter is real-time monitoring met goedgekeurde apparatuur bij front-of-house en/of op de dichtstbijzijnde gevel(s) verplicht. Als er in het gebied geen woningen of andere geluidsgevoelige objecten op 100 meter van de geluidsbron aanwezig zijn, dan wordt er gemeten op enkele referentiepunten in de omgeving. Deze referentiepunten worden in de vergunning opgenomen.
- De geluidsniveaus worden en beoordeeld op basis van het gemiddelde geluidsniveau over 1-minuut. De uitkomsten van deze geluidsmetingen worden door de organisatie genoteerd in een logboek dat ingezien kan worden door het bevoegd gezag.

Schade en Herstel

- Schade aan gemeentelijke eigendommen en het groen moet worden voorkomen. Evenementen mogen geen schade toebrengen aan bomen, hun wortelstelsel of groeiomstandigheden. Onder boomkronen kan geen zwaar materieel geplaatst worden.
- Maatregelen om schade te voorkomen moeten vooraf en in overleg met de gemeente worden aangebracht. Kosten om eventuele schade te herstellen komt voor rekening van de organisator.
- Het is niet toegestaan om voorwerpen zoals draden, touwen of pennen te bevestigen in of aan eigendommen van de gemeente (bomen, lantaarnpalen, bestrating en het groen) of andere handelingen te verrichten die schade kunnen veroorzaken aan eigendommen van de gemeente dan wel van derden.
- Monumenten (gebouwen en werken) mogen niet worden gebruikt om apparaten, schijnwerpers, kunstwerken, kabels en leidingen aan te bevestigen. Als er geen alternatieven voorhanden zijn, dan zijn ingrepen aan monumenten altijd vergunningsplichtig op grond van de Monumentenwet. De ingrepen moeten altijd herstelbaar zijn.
- In parken die onder de Monumentenwet vallen is voor ingrepen maatwerk mogelijk. Dit geldt alleen als er geen alternatieven zijn. Hiervoor is afstemming met en goedkeuring van de gemeente vereist.
- Evenementen op gras vinden niet plaats tussen 1 oktober en 1 maart.
- Voor parken wordt bij aanvragen van nieuwe initiatieven (buiten de jaarlijks terugkerende evenementen) zoveel mogelijk rekening gehouden met een rustperiode van ongeveer 2 weken tussen de evenementen op het gras. De rustperiodes waarborgen het herstel van de

grasmat en het gemengd gebruik van het gebied, zoals recreatief gebruik door inwoners van Arnhem.

- Bij evenementen op het gras kan de gemeente extra maatregelen opleggen zoals het gebruik van rijplaten bij op- en afbouw en bij bevoorrading van het evenement, tot één week voordat het evenement plaatsvindt. De organisator blijft te allen tijde zelf verantwoordelijk voor het voorkomen van schade aan de grasmat en neemt zelf het initiatief om maatregelen te nemen om schade te voorkomen.
- De aanvoer van materieel voor evenementen in parken moet plaatsvinden via de paden en wegen. Materieel en materialen mogen alleen geplaatst worden op aangewezen locaties. Afhankelijk van de maximale aslast en draaicirkel wordt op aanwijzing van de gemeente bepaald met welk(e) vervoersmiddelen het materiaal naar het evenemententerrein kan worden vervoerd.
- Het park, bos of natuurterrein is een opengesteld terrein. Bezoekers van het park of natuurterrein ondervinden zo min mogelijk hinder van het evenement en de paden worden zoveel mogelijk vrijgehouden van obstakels. Het omheinen of afschermen van de evenementenlocatie is toegestaan als het onderdeel is van veiligheidsmaatregelen die opgelegd worden door de gemeente vanwege openbare orde en veiligheid en/ of als onderdeel van de maatregelen die door de provincie worden opgelegd in het kader van de wet natuurbescherming. Als een organisator het terrein wil afschermen omdat er entree geheven wordt om andere redenen (o.a. BBT-maatregelen, bescherming apparatuur) dan kan de gemeente hieraan aanvullende voorwaarde stellen zoals gedeeltelijk afschermen of het plaatsen van lage hekken. Dit doen wij om de publieke toegankelijkheid van onze parken te borgen.

Groen en natuur

De gemeente Arnhem hecht veel waarde aan de bomen, beplanting, gras en bodem in haar openbare ruimte. De organisator van het evenement is verantwoordelijk voor goede bescherming daarvan.

Bij het houden van evenementen moet rekening worden gehouden met natuurwetgeving, provinciaal natuurbeleid, Gelders natuurnetwerk en de aanwezige natuurwaarden. De organisator is primair verantwoordelijk voor de juiste naleving daarvan. De provincie is bevoegd gezag als het om de Wet natuurbescherming en het Gelders natuurnetwerk gaat. De provincie kan een organisator verplichten een voorschouw van het terrein te laten doen door een ecologisch deskundige en maatregelen ter bescherming van flora en fauna opleggen. De gemeente kan aanbieden om de voorschouw, als de provincie daarom vraagt, uit te laten voeren door gemeentelijke medewerkers. Dit is een extra dienstverlening die alleen geldt voor niet- professionele organisatoren van (kleinschalige) evenementen die met beperkte middelen en beperkte professionele personele capaciteit werken of die (uitsluitend) met vrijwilligers werken. Het is aan de gemeente om te bepalen welke evenementen hieronder vallen.

Stikstof

De organisator moet mogelijk ook een vergunning of ontheffing bij de provincie aanvragen in verband met (mogelijke) stikstofuitstoot van het evenement. Dit is het geval als de evenementenlocatie binnen 25 km van een Natura-2000 gebied ligt. Evenementen en festivals laten vooral op het gebied van mobiliteit, logistiek, energie en catering een CO2 footprint achter. De grootste vervuilers zijn vaak de stroomvoorzieningen, verkeersbewegingen en aan- en afvoer materialen bij een evenement.

We adviseren organisatoren in een vroeg stadium contact op te nemen met de provincie Gelderland in verband met de lange doorlooptijd van de vergunning.

Contactgegevens provincie Gelderland: provincieloket@gelderland.nl

Voor meer informatie over de wet: www.gelderland.nl/themas/natuur/natuurwetten-en-regels/wet-natuurbescherming

Communicatie met bewoners, ondernemers en belanghebbenden

De organisator is verantwoordelijk voor een goede communicatie met de omgeving. De organisator is tijdelijk te gast in het gebied waar mensen wonen, werken en recreëren. Goede en tijdige communicatie draagt bij aan het versterken van draagvlak bij bewoners en ondernemers in de naaste omgeving. Het is de verantwoordelijkheid van de organisator van het evenement om daarvoor te zorgen.

Bij grootschalige evenementen dient de organisator de eerstelijns bebouwing rondom de locatie en andere belanghebbenden in de omgeving, minimaal 2 weken voor aanvang van het evenement schriftelijk te informeren over het evenement en de daarmee gepaard gaande (verkeers-) veranderingen en eventuele overlast. Wij attenderen organisatoren erop dat evenementen een grotere impact kunnen hebben dan alleen de eerstelijnsbebouwing en verzoeken de organisator hier dan ook rekening mee te houden in de communicatie.

De organisator vermeldt in ieder geval de tijdstippen van het evenement en de activiteiten die overlast kunnen veroorzaken. Daarnaast adviseren wij ook om de maatregelen die genomen worden om overlast te voorkomen, te vermelden.

De organisator vermeldt minimaal één eigen telefoonnummer waarop aanvullende informatie verkrijgen is over het evenement en de organisatie. Ook de gegevens van relevante instanties waar men met vragen, opmerkingen en/of klachten terecht kan dienen te worden vermeld.

Aanvullend hierop kan de gemeente ook de voorwaarde opleggen aan een organisator om een contactpersoon aan te wijzen specifiek voor de klachtenafhandeling van omwonenden. De contactpersoon dient tijdens het evenement in staat te zijn om klachten over (geluid)overlast professioneel op te pakken en het mandaat te hebben om zo nodig maatregelen te treffen.

Geluidshinder kan gemeld worden bij de ODRA via 026 377 1800 en/of postbus@odra.nl

Klachten of meldingen openbare ruimte kunnen gemeld worden bij de gemeente: www.fixi.nl of 0800 – 1809 (Bij spoed en 24/7 bereikbaar)

Toegankelijkheid van het evenement voor mensen met een (fysieke) beperking

De gemeente Arnhem wil dat evenementen (meer) toegankelijk zijn voor mensen met een (fysieke) beperking. De gemeente werkt samen met partners aan de Arnhemse Standaard voor Toegankelijkheid (hierna: AST).

De onderstaande voorwaarden zijn een verplicht onderdeel van de aanvraag voor de vergunning.

- In het evacuatieplan zijn maatregelen getroffen voor een snelle en veilige evacuatie voor mensen met een (fysieke) beperking.
- De calamiteitencommunicatie is altijd zowel geschreven als gesproken weergegeven zodat iedereen het kan waarnemen.
- De organisator communiceert aan bezoekers aan welke criteria en richtlijnen uit de AST het festival of evenement voldoet.

Gezondheid en welzijn bezoekers van het festival

- De inzet van Evenementenzorgverleners en Bhv'ers is per evenement verschillend en wordt beoordeeld door gemeente en GHOR in het vergunningetraject.
- De organisator moet op de hoogte zijn van de locatie van de dichtstbijzijnde AED. Bij voorkeur is een AED aanwezig op het evenement. Binnen 5 minuten moet een AED aanwezig kunnen zijn bij het slachtoffer.
- De organisator stelt bij B en C- evenementen met luide muziek of andersoortig lawaai bij het geluidsniveau passende oordopjes beschikbaar aan de bezoekers en communiceert daar vooraf en tijdens het evenement actief over.
- Bij grootschalige dance-evenementen zorgt de organisator voor publieksvoorlichting over onder andere alcohol- en drugsgebruik, gehoorschade, oververmoeidheid, onderkoeling, oververhitting en safe sex. Hiervoor kan de organisator de pijlers van Celebrate Safe gebruiken (www.celebratesafe.nl/pijlers).
- Aan personen onder de leeftijd van 18 jaar mag geen alcohol worden verstrekt. De organisator maakt dit kenbaar op duidelijk leesbare en zichtbare wijze aan het publiek op de plaats waar de zwak-alcoholhoudende dranken worden verstrekt.

Duurzaamheid

Duurzaam ondernemen wordt steeds minder vrijblijvend in onze gemeente. Dit geldt ook voor het organiseren van evenementen en festivals. De rol van de gemeente is vooral informeren, inspireren, verbinden en aanjagen en waar mogelijk nemen we zelf maatregelen die de verduurzaming kunnen versnellen.

Een voorbeeld hiervan is het aanleggen van basisvoorzieningen bij evenementenlocaties waar dat wenselijk is. Daarnaast werken we ernaartoe om steeds meer voorwaarden en eisen te stellen voor het houden van een duurzaam evenement en festival, waarbij we rekening houden met de ontwikkelingen en mogelijkheden op de markt.

Afval en Reiniging

- De organisator zorgt voor voldoende afvalbakken op het evenemententerrein en langs de aan- en afvoerroutes. Daarbij zorgt de organisator ervoor dat afval niet verwaait en dat de afvalbakken tijdig worden geleegd.
- Afval op de evenementenlocatie en in de directe omgeving moet direct na afloop van het evenement worden opgeruimd. Als de locatie niet voldoende wordt gereinigd, zullen de schoonmaakwerkzaamheden door het cluster Openbare Ruimte worden uitgevoerd voor rekening van de organisator. Nadere afspraken over afval en reiniging staan in de vergunning.
- De organisator maakt gebruik van rioolvoorziening indien aanwezig op de evenementenlocatie. De organisator zorgt voor een juiste afvoer van het vrijkomende afvalwater afkomstig van toiletten, feesttent, kramen, etc. Afvalwater mag niet op straatkolken geloosd worden. In overleg met de gemeente kan, als er onvoldoende capaciteit beschikbaar is, gebruik worden gemaakt van hulpbronnen.
- Het is niet toegestaan om tijdens het evenement ballonnen op te laten of ballonnen aan bezoekers uit te reiken. Ook is het niet toegestaan om gebruik te maken van confetti, serpentines en dergelijke of flyers en ander infomateriaal uit te delen.