

Verkeersbesluit voor het aanwijzen van parkeerplaats(en) voor het opladen van elektrische voertuigen, Larikslaan 4 Leusden

INLEIDING

Bevoegdheid:

Op grond van artikel 18, eerste lid, onder d, van de Wegenverkeerswet 1994 is het college van burgemeester en wethouders van de gemeente Leusden bevoegd dit verkeersbesluit te nemen. Krachtens het Mandaatbesluit is deze bevoegdheid opgedragen aan een van de managers.

Besluitverplichting

Op grond van artikel 15 van de Wegenverkeerswet 1994 dient er in de volgende gevallen een verkeersbesluit te worden genomen:

1. bij plaatsing of verwijdering van verkeerstekens en onderborden (opgenomen in artikel 12 van het Besluit administratieve bepalingen inzake het wegverkeer), voor zover daardoor een gebod of verbod ontstaat of wordt gewijzigd.
2. bij maatregelen op of aan de weg tot een wijziging van de inrichting van de weg of het aanbrengen of verwijderen van voorzieningen ter regeling van het verkeer, indien de maatregelen leiden tot een beperking of uitbreiding van het aantal categorieën weggebruikers dat van een weg of weggedeelte gebruik kan maken.

Overwegingen

Elektrische voertuigen dragen bij aan schonere lucht, minder uitstoot van CO₂ en minder geluidsoverlast. Onder elektrische voertuigen worden in dit besluit verstaan auto's die aangedreven worden door een elektromotor en die minimaal 50 km elektrisch kunnen rijden op één acculading.

Het aantal elektrische auto's vertoont een sterk stijgende lijn en daarmee groeit ook de behoefte aan oplaadfaciliteiten. Door het uitbreiden van het aantal openbare laadpalen die door iedereen te gebruiken zijn, willen we bijdragen aan (versnelling) van de omslag naar elektrisch rijden.

Helaas heeft lang niet iedere autobezitter de mogelijkheid zijn voertuig op eigen oprit of op eigen parkeerplaats op te laden. Daarom wordt aan inwoners die niet op privé-terrein kunnen opladen de mogelijkheid geboden een aanvraag in te dienen voor het plaatsen van een laadpaal bij een openbare parkeerplaats (in hun directe woonomgeving). Om oneigenlijk gebruik te voorkomen is het nodig de parkeerplaatsen bij de laadpaal uitsluitend te reserveren voor het opladen van elektrische voertuigen. Deze maatregel beschouwen wij als een belangrijke randvoorwaarde om de overstap naar elektrisch rijden te versnellen.

Elke oplaadpaal heeft twee aansluitingen voor het opladen van een voertuig. Per paal kunnen dus 2 auto's tegelijkertijd worden opgeladen. Iedereen met een elektrische auto mag hier gebruik van maken. Dit kan de aanvrager zijn, maar ook een bezoeker of een buurtbewoner. De laadplaats is dus geen gereserveerde laadplaats voor de aanvrager van de laadpaal.

Het is de bedoeling dat deze oplaadplaatsen niet langer worden gebruikt dan de tijd die nodig is om de accu's van het voertuig weer volledig op te laden. Uitgangspunt is dat het voertuig na voltooiing van het laadproces van de oplaadplaats wordt verplaatst naar een reguliere parkeerplaats. Wanneer in de praktijk blijkt dat voertuigen (beduidend) langer op de oplaadplaats blijven staan kunnen aanvullende maatregelen worden genomen om dit oneigenlijk gebruik tegen te gaan. Daarbij kan worden gedacht aan prijsprikkels of aan parkeerduurbepalingen. Het is niet de bedoeling dat een oplaadplaats als een verkapte privé-parkeerplaats wordt gebruikt.

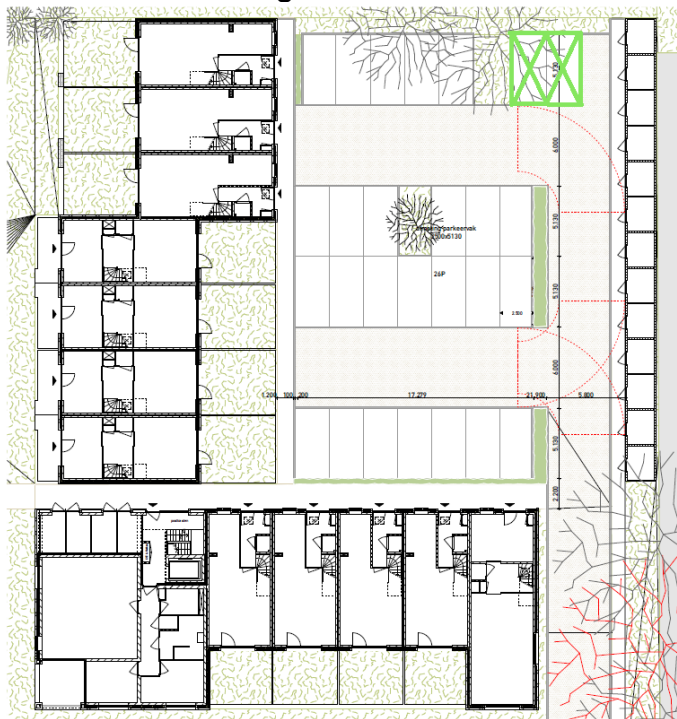
Het reserveren van parkeerplaatsen voor het opladen van elektrische voertuigen heeft tot gevolg dat er minder reguliere parkeerplaatsen overblijven voor het parkeren van 'traditionele' auto's. Daar staat tegenover dat dit aantal conventionele auto's evenredig afneemt waardoor het 'nadeel' van de aanwijzing als oplaadplaats, bij optimaal gebruik van de oplaadplaats, feitelijk wegvalt.

Het feit dat er in een bepaald gebied sprake is van een hoge parkeerdruk kan dan ook geen reden zijn om af te zien van de aanwijzing van oplaadplaatsen. Elektrische auto's moeten immers worden opgeladen. Bovendien neemt een elektrische auto die op een oplaadplaats staat geen reguliere parkeerplaats in.

Wij begrijpen dat veranderingen op gebied van parkeerregelgeving vervelend kunnen zijn. Maar gelet op de Klimaatdoelstellingen is het noodzaak dat de transitie naar elektrisch rijden zo optimaal mogelijk wordt gefaciliteerd. Dat betekent dat we soms niet ontkomen aan besluiten waar niet iedereen het (helemaal) mee eens is.

Vanwege de groei van het aantal elektrische voertuigen en de toegenomen behoefte aan oplaadmogelijkheden in het openbaar gebied willen wij de volgende locatie als oplaadplaats aanwijzen:

- Larikslaan ter hoogte van huisnummer 4 in Leusden



Voor deze locatie geldt dus dat beide parkeervakken aan weerszijden van de laadpaal als oplaadplaats worden aangewezen.

Met dit verkeersbesluit worden, op basis van artikel 2 van de Wegenverkeerswet 1994, de volgende doelstellingen beoogd:

- • het bevorderen van een doelmatig of zuinig energieverbruik;
- • het voorkomen of beperken van door het verkeer veroorzaakte overlast, hinder of schade alsmede de gevolgen voor het milieu, bedoeld in de Wet milieubeheer en
- • het in stand houden van de weg en het waarborgen van de bruikbaarheid daarvan.

Procedure

Conform artikel 24 van het Besluit Administratieve Bepalingen inzake het Wegverkeer (BABW) is er overleg geweest met de politie (district Midden-Nederland). Deze heeft geen bedenkingen tegen instelling van dit verkeersbesluit (zie mandaatbesluit 23 augustus 2021).

B E S L U I T E N :

de hieronder vermelde locatie/parkeerplaatsen, door middel van plaatsing van borden model E4, met daaronder een onderbord voorzien van de tekst/aanduiding dat deze parkeerplaatsen uitsluitend mogen worden gebruikt voor het opladen van elektrische auto's, uitsluitend voor deze categorie te bestemmen:

- Larikslaan ter hoogte van huisnummer 4

Bekendmaking

Dit besluit wordt gepubliceerd in het (digitale) gemeentebblad en op www.leusden.nl.

Leusden, 22 november 2023

Namens burgemeester en wethouders van Leusden,

M. Blankenstijn

Teammanager Inrichting en Beheer Openbare Ruimte (IBOR)

Bezwaar

Op grond van de Algemene wet bestuursrecht kunnen belanghebbenden gedurende zes weken vanaf de datum van publicatie schriftelijk bezwaar indienen tegen dit verkeersbesluit. Het bezwaarschrift moet worden ondertekend en moet tenminste bevatten de naam en het adres van de indiener, de dagtekening, een omschrijving van het besluit waartegen het bezwaar gericht is, alsmede de gronden van het bezwaar.

Uw bezwaarschrift kunt u indienen bij het college van Leusden p/a secretariaat van de adviescommissie bezwaarschriften, Postbus 150, 3830 AD in Leusden.