

Beleidskader kleinschalige zonne-energie 2.0

Beleidskader voor de ontwikkeling van zonne-installaties en kleinschalige collectieve zonneparken.



INHOUDSOPGAVE

1.	INLEIDING	1
2.	UITGANGSPUNTEN BELEIDSKADER KLEINSCHALIGE ZONNE-ENERGIE	2
2.1	Algemene uitgangspunten geldend voor alle zonne-initiatieven	2
2.2	Uitgangspunten voor zonne-installaties vanaf 100m2.....	6
2.3	Aanvullende uitgangspunten voor zonneparken vanaf 500m2	8
3.	VERWIJZINGEN.....	8
	BIJLAGE 1 KAART BELEIDSKADER KLEINSCHALIG ZONNE-ENERGIE	9
	BIJLAGE 2 HANDLEIDING AANVRAAG KLEINSCHALIGE ZONNE-ENERGIE	10
	BIJLAGE 3 STREEKEIGEN BOOM- EN STRUIKSOORTEN.....	11
	BIJLAGE 4 ONDERBOUWING LOCATIEBEPALING	12
	BIJLAGE 5 PARTICIPATIEFOLDER	14
	BIJLAGE 6 KERNKWALITEITEN PER LANDSCHAPSTYPE	15

1. INLEIDING

Dit beleidskader is gericht op het mogelijk maken van kleinschalige zonne-initiatieven op veld. Dit beleidskader vervangt het nu geldende beleidskader kleinschalige zonne-energie (d.d. 6 oktober 2022). Dit beleidskader is herzien naar aanleiding van een evaluatie van een aantal aanvraagprocedures. Verder vragen de komst van de Omgevingswet en de provinciale omgevingsverordening om een herziening van het huidige beleid. In dit herziene beleidskader is de categorie '2 tot 4 ha' komen te vervallen. Kleinschaligheid is de basis van dit beleid. Maximaal 2 hectare collectieve zonnepanelen (exclusief landschappelijke inpassing) geeft voldoende ruimte aan inwoners(-collectieven) en lokale ondernemers om het eigen energieverbruik te verduurzamen. De opgewekte elektriciteit is bedoeld voor zowel eigen gebruik als voor netlevering. Met de genoemde oppervlaktes in dit beleidskader wordt het oppervlakte zonnepanelen bedoeld. De landschappelijke inpassing mag aan dit oppervlakte worden toegevoegd.

Toepassingsgebied beleidskader

Dit beleidskader is van toepassing op:

1. Kleinschalige particuliere zonne-installaties (tot 500 m²) in veldopstelling gericht op eigen gebruik en op eigen terrein.
2. Kleinschalige collectieve zonneparken (tot 2 ha excl. landschappelijke inpassing).

Dit beleidskader kent geen vooraf gestelde einddatum. Een evaluatie wordt uitgevoerd wanneer de noodzaak er is.

Hoofdstuk 2 omvat de algemene uitgangspunten voor kleinschalige zonne-energie in de gemeente Lochem. Hoofdstuk 3 bevat de uitwerking en specificatie van deze uitgangspunten per categorie.

2. UITGANGSPUNTEN BELEIDSKADER KLEINSCHALIGE ZONNE-ENERGIE

Dit beleidskader bevat de randvoorwaarden voor zonne-installaties tot 500m² (voor eigen gebruik) en collectieve zonneparken tot maximaal 2 ha.

2.1 Algemene uitgangspunten geldend voor alle zonne-initiatieven

'Ja, mits' als uitgangspunt

Op 1 januari 2024 treedt de Omgevingswet in werking. De omgevingswet vraagt om een andere manier van werken. Van 'nee, tenzij' naar 'ja, mits', verlaging van de regeldruk en daarmee een herschikking van regels. Het uitgangspunt van deze nieuwe manier van werken wordt toegepast in dit beleidskader. Kleinschalige zonne-initiatieven worden gestimuleerd, mits wordt voldaan aan de voorwaarden in dit beleidskader.

Korte procedure is uitgangspunt

De korte procedure is het uitgangspunt in de Omgevingswet. De beslistermijn voor de korte procedure is normaliter maximaal 8 weken. Daarna is er nog bezwaar en beroep mogelijk. De beslistermijn kan 1 maal met maximaal 6 weken worden verlengd. Het besluit tot verlening wordt binnen de beslistermijn bekend gemaakt aan de aanvrager. Voor alle aanvragen moet onder de omgevingswet advies worden gevraagd aan de provincie Gelderland. De provincie heeft een termijn van 4 weken voor het geven van dit advies.

Bovenstaande termijnen gelden voor aanvragen die compleet zijn. Wanneer er aanvullingen nodig zijn stopt de termijn totdat de benodigde aanvullingen zijn ontvangen.

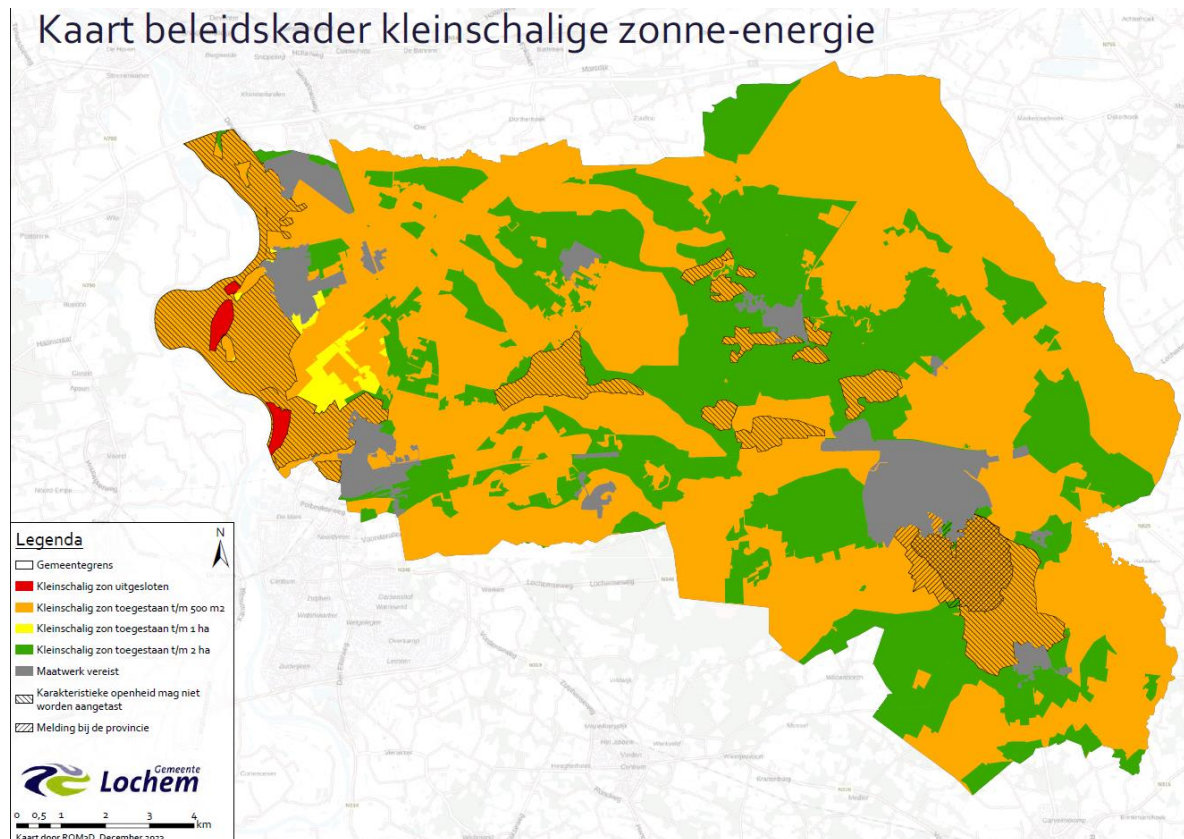
Omgevingsverordening Gelderland als uitgangspunt

In de omgevingsverordening Gelderland staan onder andere regels over biodiversiteit en de natuur in Gelderland. Specifiek voor ontwikkelingen in de Groene ontwikkelingszone en Gelders natuurnetwerk zijn aanvullende eisen gesteld. Wanneer uit de interactieve kaart blijkt dat de voorgenomen ontwikkeling in deze gebieden liggen kunt u contact opnemen met de gemeente om samen tot een goede uitwerking van deze eisen te komen.

Landschap is uitgangspunt voor zonneparken

Het landschap is het uitgangspunt voor de mogelijkheid of een zonne-initiatief gerealiseerd mag worden. De verschillende landschapstypen en gebiedskenmerken zijn de basis om te bepalen waar een zonnepark eventueel onder voorwaarden mogelijk is.

Of een zonne-installatie of zonnepark is toegestaan, hangt af van de locatie. Hierbij wordt de volgende indeling gehanteerd:



Figuur 1 Locatiebepaling (Bijlage 1)

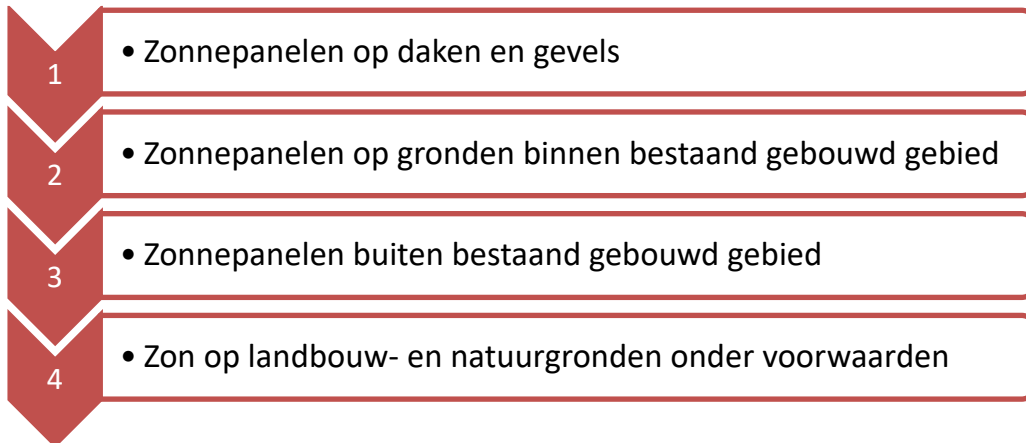
Een interactieve versie van deze kaart is te vinden op onze website. Een onderbouwing van deze locatiebepaling is te vinden in bijlage 4.

Vergunningen zijn tijdelijk

Het toestaan van zonne-installaties of zonneparken is van tijdelijke aard: de omgevingsvergunning wordt voor een termijn van maximaal 30 jaar verleend. Hierbij kan tijdelijk van de oorspronkelijk bestemming van het perceel worden afgeweken zonder dat hiervoor een bestemmingsplanprocedure nodig is. Na deze termijn wordt door de initiatiefnemer de volledige installatie opgeruimd en het veld hersteld in de oorspronkelijke staat met uitzondering van de toegevoegde landschapselementen of delen nieuwe natuur bij zonneparken. Deze blijven in principe behouden.

De zonneladder als vertrekpunt

Ten aller tijden moet de landelijke voorkeursvolgorde in acht worden genomen:



Figuur 2 Landelijke voorkeursvolgorde zon

Hierbij wordt eerst gekeken naar de mogelijkheid van zonnepanelen op daken en gevels (trede 1) en op gronden binnen en buiten bestaand bebouwd gebied (trede 2 en 3) en, als deze 3 treden onvoldoende mogelijkheden bieden, naar zonnepanelen op landbouw- en natuurgronden (trede 4) onder de hieronder genoemde voorwaarden.

Het gebruik van landbouw - en natuurgronden voor zonnepanelen is in principe ongewenst. Om die reden gaan de provincies in hun verordeningen de voorkeursvolgorde zon of een vertaling daarvan vastleggen, waarbij trede 4 niet gebruikt zal worden tenzij het gaat om de volgende uitzonderingsmogelijkheden:

- Agri-PV: combinatie van een substantiële agrarische functie met een zonnepark;*
- landbouwgronden die op basis van bestuurlijk bindende afspraken in transitie zijn, bijvoorbeeld gronden die in de toekomst een andere bestemming krijgen zoals woon-werk-bestemming, recreatie of overgang naar natuur of gronden die minder geschikt worden voor een landbouwfunctie door verzilting, vernatting of bodemdaling. Zon-PV draagt financieel bij aan het mogelijk maken van de gebiedsgerichte opgaven voor een maximale periode (30 jaar), waarna de gebieden hun definitieve bestemming zullen krijgen.*
- als de aanleg van zonneparken op gronden betekenisvol bijdraagt aan de vermindering van de netcongestie of zorgt voor vergroting van een efficiënter netwerkgebruik (netneutraal)¹.*

¹ (Ministerie van Binnenlandse Zaken en Koninkrijksrelaties, 2023)

Dit betekent dat de provincies hun provinciale verordeningen hierop waar nodig gaan aanpassen. Naar verwachting doet de provincie Gelderland dit medio 2024 – begin 2025. Vanaf dat moment vraagt zonnepanelen op land extra motivering om een vergunning te krijgen. De uitwerking van de provincie gaat uitwijzen hoe er bepaald moet worden of er (on)voldoende mogelijkheden zijn voor zonnepanelen op trede 1 tot en met 3.

De landelijke zonneladder is voornamelijk gericht op grootschalige zonne-initiatieven. Voor zonne-installaties tot 500 m² heeft de gemeente Lochem een eigen zonneladder ontwikkeld gericht op kleinschalige zonne-initiatieven. De zonneladder dient als hulpmiddel bij de locatieonderbouwing van een zonne-installatie. Bijlage 2 kan hiervoor als extra hulpmiddel worden gebruikt. Onderstaande zonneladder dient als basis voor de ruimtelijke onderbouwing:



Figuur 3 Zonneladder

Bij kleine zonneparken vanaf 500m² wordt maatwerk toegepast. Per aanvraag wordt gekeken of deze past op de geplande locatie.

Zorg voor een goede opstelling van de zonnepanelen en de technische installatie (alle initiatieven)

De zonnepanelen moeten zo worden opgesteld dat visuele verstoring wordt voorkomen.

Bij de ontwikkeling van plannen dient in sterke mate rekening gehouden te worden met de structuur van het landschap, de maat en schaal van de plek, zichtlijnen, een rustig totaalbeeld, natuurlijke overgangen, afgestemd op gebiedseigen landschapselementen en met behoud van bodemreliëf.

De heersende kavelrichting moet gevolgd worden. Bij de vormgeving moet gestreefd worden naar het creëren van herkenbare lijnen en de opstelling één geheel te laten zijn. De zonnepanelen en eventuele technische installaties komen maximaal 2,00 meter boven het maaiveld uit. Belangrijke zichtlijnen mogen niet gehinderd worden.

De kleurstelling en vormgeving van additionele technische installaties is onopvallend en passend bij de omgeving.

Er wordt zo veel mogelijk gebruik gemaakt van natuurlijke materialen bij de eventuele hekwerken of bescherming van het zonnepark of zonne-installatie. Daar waar dit niet lukt, mag uitsluitend een hek passeerbaar voor klein wild worden toegepast. Bij voorkeur gebruik makend van materialen die weinig opvallen qua kleur, vormgeving en materiaalgebruik.

Toevoeging van lichtbronnen zoals lantaarnpalen heeft niet de voorkeur. Alleen als dit op basis van voorwaarden verzekeraars vereist wordt is het plaatsen van lichtbronnen in beperkte mate toegestaan.

2.2 Uitgangspunten voor zonne-installaties vanaf 100m2

Uitgangspunt 1: Bespreek uw plan met de omgeving (vanaf 100m2)

Op welke manier u de omgeving betreft bij uw initiatief bepaalt u zelf. Voor meer informatie over participatie kunt u de participatiefolder raadplegen (bijlage)

In de aanvraag voor de omgevingsvergunning moet duidelijk gemaakt worden op welke wijze de omwonenden geïnformeerd en betrokken zijn. Mocht dit onvoldoende zijn gebeurd, dan kan dit grond voor de gemeente zijn om een aanvraag niet in behandeling te nemen.

Uitgangspunt 2: Goede landschappelijke inpassing (vanaf 100m2)

Een goede landschappelijke inpassing van de panelen beperkt de invloed op de omgeving en biedt het kansen om het landschap structureel te versterken.

De aanvraag omgevingsvergunning voor zonne-installaties en -parken vanaf 100 m2 moet zijn voorzien van een landschappelijk inpassingsplan of inrichtingsplan. Met dit plan moet de initiatiefnemer aantonen op welke wijze sprake is van een zorgvuldige inpassing in de omgeving en het landschap. Het realiseren van de landschappelijke inpassing is een voorwaarde in de omgevingsvergunning.

Bij de ontwikkeling van een inrichtingsplan houdt men rekening met het type landschap ter plaatse, de structuur, maat en schaal van de plek, zichtlijnen, een rustig totaalbeeld, natuurlijke overgangen, het gebruik van gebiedseigen landschapselementen, ecologie en de aanwezige natuurwaarden.

De landschappelijke inpassing dient te zijn gerealiseerd voordat het zonnepark in bedrijf wordt genomen. Nieuwe aanplant dient van voldoende grootte te zijn, zodanig dat de toepassing van beplanting bij ingebruikname van de zonne-installatie of zonnepark direct bijdraagt aan de functie van de beplanting. Bij initiatieven met een grote ruimtelijke impact geldt de eis dat volwassen beplanting moet worden toegepast. Dit betekent dat het uitsluitend toepassen van bijvoorbeeld spullen niet volstaat. Andere natuurlijke afscherpende maatregelen zijn ook denkbaar, zoals een aarden wal, mits dit past bij de omgevingskwaliteiten. De landschappelijke inpassing dient naast gerealiseerd ook in stand te worden gehouden.

Uitgangspunten daarbij zijn:

Geen aantasting van landschapsstructuur en (grotere) landschapselementen

Een inpassingsplan beargumenteert waarom het zonnepark niet leidt tot een aantasting van bestaande landschapselementen en de kernkwaliteiten van het landschapstype ter plaatse. De kernkwaliteiten zijn per landschapstype beschreven in het Landschapsontwikkelingsplan (LOP) (bijlage 6). In het inpassingsplan moet hiernaar verwezen worden. Het gaat hier om de (begrenzing) van de landschapstypen uit het Bestemmingsplan Buitengebied 2010. Let op: binnen GNN, GO en Nationaal Landschap gelden aanvullend door de provincie bepaalde kernkwaliteiten waar rekening mee gehouden moet worden.

Aansluiten op ter plaatse voorkomend landschapstype

Het inpassingsplan sluit aan bij de schaal en het karakter van de bestaande omgeving. Er zijn in Lochem zeven landschapstypen te onderscheiden: Bos- en landgoederen landschap, Beekdallandschap, Rivierenlandschap, Stuwwal Lochem, Essenlandschap, Kleinschalig Kampenlandschap en het Open Broekgebied. Deze zijn beschreven in het bestemmingsplan buitengebied 2010 en in het Landschapsontwikkelingsplan (LOP). Het inpassingsplan verwijst hiernaar. Let op: binnen GNN, GO en Nationaal Landschap gelden aanvullend door de provincie bepaalde kernkwaliteiten waar rekening mee gehouden moet worden.

Gebiedseigen soorten

Belangrijke voorwaarde is het toepassen van gebiedseigen soorten, zie bijlage 3.

Robuuste maatvoering en uitstraling

Robuuste, voldoende afschermdende stroken beplanting met een natuurlijke uitstraling versterken het landschap. Denk hierbij aan struweelhagen, singels, houtwallen, kleine bosjes, poelen, kruidenrijke stroken en struweel (mantel-zoomvegetatie). Rond erven mogen ook minder robuuste landschapselementen worden toegepast, zoals knip- en scheerhagen.

Beheer landschapselementen

Het inpassingsplan omschrijft tevens het beheer van de landschapselementen, zoals de frequentie van snoeien of afzetten van hagen. De vegetatie moet zich volledig kunnen ontwikkelen.

Aansluiten op landschappelijk casco

Elk landschapstype heeft een kenmerkende structuur van opgaande beplantingen, ook wel het landschappelijk casco genoemd. Waar mogelijk sluit moet het inpassingsplan aan op het landschappelijke casco.

Aansluiten op lokale natuurprojecten en kansen voor natuurontwikkeling

Het inpassingsplan biedt kansen om lokale natuurprojecten te versterken of biedt kansen voor nieuwe natuurontwikkeling. Waar een natuuropgave, dan wel groene ontwikkelopgave bekend is, houdt het plan daarmee rekening.

2.3 Aanvullende uitgangspunten voor zonneparken vanaf 500m²

Uitgangspunt 3: Bevordering biodiversiteit en bodemkwaliteit

Zonne-installaties en zonneparken worden zo vormgegeven dat ze de bodemkwaliteit en biodiversiteit verbeteren. Zonnepanelen worden op voldoende hoogte van de grond geplaatst en ver genoeg uit elkaar, zodanig dat zonlicht de grond onder de panelen kan bereiken en regenwater kan afvloeien.

Indien gezaaid moet worden, dan wordt een inheems, streekeigen, kruidenrijk mengsel gebruikt. Meervoudig ruimtegebruik wordt als een pré beschouwd.

Het gebruik van chemische bestrijdingsmiddelen is verboden.

Maaibeheer gebeurt op ecologische wijze. Indien gekozen wordt voor maaien, dan betekent dit maximaal twee keer per jaar maaien, gefaseerd maaien en afvoeren van het maaisel. Extensief begrazen met vee, bijvoorbeeld schapen, gebeurt uitsluitend op extensieve wijze, zodanig dat er een kruidenrijke vegetatie kan ontwikkelen binnen het zonnepark.

Uitgangspunt: Collectief lokaal eigenaarschap

Alleen lokale, collectieve zonneparken zijn toegestaan. Dit kan geregeld worden via een energiecoöperatie of Buurt Energie Strategie. Daarbij moeten aan- en omwonenden altijd financieel kunnen deelnemen.

Voor particulieren die niet in de gelegenheid zijn om op eigen dak of grond zonne-energie op te wekken is er de mogelijkheid om in coöperatief verband een collectieve installatie te realiseren.

3. VERWIJZINGEN

Ministerie van Binnenlandse Zaken en Koninkrijksrelaties. (2023, oktober 26). Aangescherpte voorkeursvolgorde zon. *kenmerk: 2023-0000629635*. Den Haag.

BIJLAGE 1 KAART BELEIDSKADER KLEINSCHALIG ZONNE-ENERGIE

BIJLAGE 2 HANDLEIDING AANVRAAG KLEINSCHALIGE ZONNE-ENERGIE

Stap 1 Onderbouw de zonneladder door middel van de onderstaande tabel

1. Waarom kunnen de zonnepanelen niet op het dak of op de gevel worden aangebracht?
2. Waarom kunnen de zonnepanelen niet binnen het bouwvlak worden geplaatst? (www.ruimtelijkeplannen.nl)
3. Waarom kunnen de zonnepanelen niet aansluitend aan het bouwvlak worden geplaatst? (www.ruimtelijkeplannen.nl)
4. Waarom is de aangevraagde locatie de meest logische plek om zonnepanelen te plaatsen?

Wilt u een zonne-installatie kleiner dan 500m² realiseren verzamel dan de volgende gegevens:

1. Onderbouwing van de locatie in de bovenstaande tabel
2. Aantal panelen
3. Hoogte van de panelen
4. Afmeting van de panelen
5. Foto's van de bestaande situatie
6. Duidelijke tekening

doe een aanvraag via www.omgevingsloketonline.nl en voeg de verzamelde gegevens toe aan de aanvraag.

Wilt u een zonnepark groter dan 500m² realiseren vraag dan via het omgevingsloketonline een vooroverleg aan. We gaan graag met u in gesprek.

BIJLAGE 3 STREEKEIGEN BOOM- EN STRUIKSOORTEN

BIJLAGE 4 ONDERBOUWING LOCATIEBEPALING

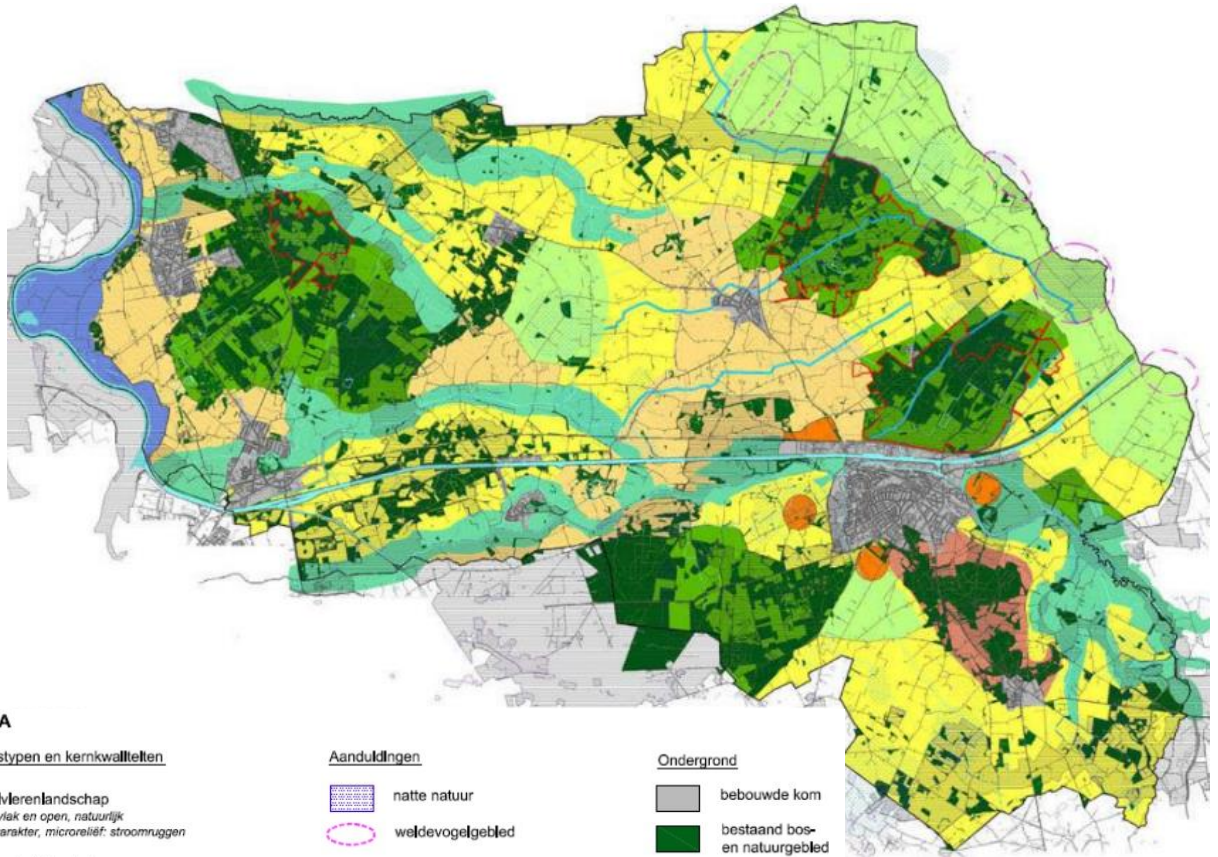
	Landschapstypen													
	Kleinschalig Kampenland-schap	Essen-landschap (m.u.v. grote open enken)	Bos- en landgoederen-landschap	Open broekgebieden	Beekdal-landschap	Grote open enken	Rivieren-Land-schap*	Stuwval Lochem*	Nationaal landschap	Grondwa-terbescher-mings- en waterwin-gebieden***	Drinkwater-bescher-mingsge-bieden**	GO	GNN/ Natura 2000	Ganzenrust-en foerageer-gebieden en weidevogel-gebied
Categorie 1 0-100m2	Green	Green	Green	Green	Green	Orange	Orange	Orange	Orange	Orange	Green	Orange	Orange	Red
Categorie 2 101-500m2	Green	Green	Green	Green	Green	Orange	Orange	Orange	Orange	Orange	Green	Orange	Orange	Red
Categorie 3 501 m2 - 2ha	Green	Green	Green	Red	Red	Red	Red	Red	Orange	Orange	Orange	Red	Red	Red

GROEN = kleinschalige zonne-energie toegestaan (onder voorwaarden) | **ROOD** = kleinschalige zonne-energie uitgesloten **Oranje** = ja mits voldaan aan aanvullende voorwaarde*

* = karakteristieke openheid mag niet worden aangetast

**= zonneparken groter dan 1 ha verboden

***=melding bij de provincie



LEGENDA

Landschapstypen en kernwalltellen

- rivierenlandschap
(vlak en open, natuurlijk karakter, microreliëf: stroomnuggen)
- beekdallandschap
(openheid, watergebonden natuur)
- bos en landgoederenlandschap
(kleinschaligheid, dicht en open, weilanden)
- essenlandschap
(microreliëf: open essen en steilranden, onregelmatige structuur)
- stuwwal Lochem
(bebost plateau met krans van open essen)
- open broekgebieden
(vlak, openheid, rechte lijnen)
- kleinschalig kampenlandschap
(essen, houtwallen, bosjes, lanen / paden)

Aandukdingen

- natte natuur
- weldevogelgebied
- ecologische hoofdstructuur
- kwelgebied
- open essen
- zoekzones wonen en werken
- potentiële structuurdrager
- NSW - landgoederen, Joppe, Ampsen en Venkolde

Ondergrond

- bebouwde kom
- bestaand bos- en natuurgebied
- (hoofd)water(loop)
- gemeentegrens

**Visiekaart Visie Buitengebied Lochem
(bron: Visie Buitengebied)**

BIJLAGE 5 PARTICIPATIEFOLDER

BIJLAGE 6 KERNKWALITEITEN PER LANDSCHAPSTYPE

- Ter plaatse van de aanduiding 'overige zone - landschapstype beekdallandschap' is het beleid gericht op de instandhouding en de ontwikkeling van het beekdallandschap met de volgende kernkwaliteiten: oost-west stromende beken, open dalen met veel hoogteverschillen, wegen, bebouwing en hoog opgaande beplanting evenwijdig aan dan wel haaks op de beken en gesitueerd aan de rand van het beekdal op de overgang naar andere landschapstypen;
- Ter plaatse van de aanduiding 'overige zone - landschapstype bos- en landgoederenlandschap' is het beleid gericht op de instandhouding en de ontwikkeling van het bos- en landgoederenlandschap met de volgende kernkwaliteiten: parkachtige historische tuinen, oude boerderijen en landerijen, bos en houtwallen, afwisseling bos met kleinschalig landschap, boomgroepen en solitaire bomen in weides, lanen met dubbele bomenrijen;
- Ter plaatse van de aanduiding 'overige zone - landschapstype essenlandschap' is het beleid gericht op de instandhouding en de ontwikkeling van het essenlandschap met de volgende kernkwaliteiten: microreliëf in de vorm van grote essen en steilranden, perceelrandbeplanting, houtwallen en houthakbosjes, onregelmatige verkaveling, grillige wegenstructuur, oude boerderijen en open essen en enken;
- Ter plaatse van de aanduiding 'overige zone - landschapstype kleinschalig kampenlandschap', het kleinschalig kampenlandschap met kleinschalig landschap, microreliëf in de vorm van eenmansessen en steilranden, perceelrandbeplanting, houtwallen en houthakbosjes, grillige wegenstructuur met beplanting en open essen en enken;
- Ter plaatse van de aanduiding 'overige zone - landschapstype open broekgebieden' is het beleid gericht op de instandhouding en de ontwikkeling van het open broekgebied met de volgende kernkwaliteiten: vlak en open landschap met een regelmatig verkavelingspatroon, sloten, rechte wegen en grote open ruimten met weinig beplanting in de vorm van kleine boselementen en houtwallen;
- Ter plaatse van de aanduiding 'overige zone - landschapstype rivierenlandschap' is het beleid gericht op de instandhouding en de ontwikkeling van het rivierenlandschap van het IJsseldal met de volgende kernkwaliteiten: openheid, natuurlijk karakter met nauwelijks bebouwing, afwisseling van hoge en lage delen, stroomruggen, stangen, zandgaten en wielen, zomer- en winterdijk;
- Ter plaatse van de aanduiding 'overige zone - landschapstype stuwwal' is het beleid gericht op de instandhouding en de ontwikkeling van de stuwwal Lochem met de volgende kernkwaliteiten: het macroreliëf van de stuwwal, doorzichten, perceelrandbeplanting, de combinatie van bos op de oost- en westhelling en een krans van open essen en enken.