

Collegebesluit

| | | | |
|--------------------|---------------------------------------|---------------------------|------------------|
| Portefeuillehouder | Wethouder Van Lammeren | Advies De Raad | Geen |
| Collegebehandeling | Hamerstuk | Datum behandeling college | 17 december 2024 |
| Opsteller | Deva Waal | Zaaknummer | 1969846 |
| Onderwerp | Deelomgevingsprogramma Biodiversiteit | | |

Samenvatting:

In het Coalitieakkoord 2022-2026 is de ambitie opgenomen om een ‘actieplan biodiversiteit’ op te stellen. Inzet is om biodiversiteit in en om Amersfoort te behouden, versterken, vergroten en om inwoners hierbij te betrekken. Ook in de Omgevingsvisie Amersfoort 2030-2040 zijn biodiversiteitsambities opgenomen. Dit ontwerp deelomgevingsprogramma biodiversiteit is onderdeel van het overkoepelende programma Groen-Blauw 2040. Het opstellen van dit deelomgevingsprogramma Biodiversiteit is opgenomen als doel in de uitvoeringsagenda Groen-Blauw voor 2024. Het ontwerp deelomgevingsprogramma biodiversiteit geeft vorm aan deze ambities.

In het deelomgevingsprogramma staat beschreven hoe de Gemeente Amersfoort biodiversiteit zal versterken, vergroten en verbinden, waarbij een belangrijke rol is weggelegd voor inwoners en groene netwerkinitiatieven. Met dit besluit zorgen we ervoor dat Gemeente Amersfoort groener en meer biodivers wordt, wat ten goede komt aan de mensen en dieren in de gemeente.

Het college besluit:

1. Het ontwerp Deelomgevingsprogramma Biodiversiteit vast te stellen
2. Het ontwerp Deelomgevingsprogramma Biodiversiteit voor een ieder ter inzage te leggen, gedurende 6 weken

Collegevoorstel

| | |
|------------|--|
| Datum | 17 december 2024 |
| Opsteller | Deva Waal |
| Zaaknummer | 1969846 |
| Onderwerp | Deelomgevingsprogramma Biodiversiteit |

Beslispunten:

Het college besluit:

1. Het ontwerp Deelomgevingsprogramma Biodiversiteit vast te stellen
2. Het ontwerp Deelomgevingsprogramma Biodiversiteit voor een ieder ter inzage te leggen, gedurende 6 weken

Aanleiding

In het Coalitieakkoord 2022-2026 is de ambitie opgenomen om een 'actieplan biodiversiteit' op te stellen. Inzet is om biodiversiteit in en om Amersfoort te behouden, versterken, vergroten en om inwoners hierbij te betrekken. Ook in de Omgevingsvisie Amersfoort 2030-2040 zijn biodiversiteitsambities opgenomen. In omgevingsprogramma Groen-Blauw 2040 is het opstellen van een deelomgevingsprogramma Biodiversiteit opgenomen als doel in de uitvoeringsagenda. Het ontwerp deelomgevingsprogramma biodiversiteit geeft vorm aan deze ambities.

Beoogd effect

De natuur draagt bij aan de gezondheid van onze inwoners, zowel mentaal als fysiek. Onderzoek na onderzoek toont aan dat mensen in een groene omgeving meer bewegen, meer sociale contacten hebben, minder vaak ziek zijn, minder stress hebben en meer geluk ervaren. Om een prettige leefomgeving te behouden voor mensen, planten en dieren, moet de fysieke leefomgeving worden aangepast zodat het zo goed mogelijk is voorbereid op het veranderende klimaat en tevens bijdraagt aan een veilige, leefbare en aantrekkelijke stad.

In het deelomgevingsprogramma staat beschreven hoe Gemeente Amersfoort de biodiversiteit zal versterken, vergroten en verbinden, waarbij een belangrijke rol is weggelegd voor inwoners en groene netwerkiniciatieven. Met dit besluit zorgen we ervoor dat Gemeente Amersfoort groener en meer biodivers wordt, wat ten goede komt aan de mensen en dieren in de gemeente. De uitvoeringsagenda die onderdeel is van dit deelomgevingsprogramma is een uitwerking van het Omgevingsprogramma Groen-Blauw 2040. De agenda geeft een planning weer tot 2026 voor de uitvoering van die activiteiten die bijdragen aan behouden, versterken en het vergroten van de biodiversiteit en het creëren van meer bewustzijn en participatie van inwoners en bedrijven. De planning is afhankelijk van de daadwerkelijk beschikbare capaciteit op biodiversiteit en de beschikbare financiële middelen.

Met het besluit om dit beleidsdocument vrij te geven voor inspraak worden de inwoners en andere belanghebbenden betrokken bij deze nieuwe ambities en wordt er bewustzijn gecreëerd over dit onderwerp in de gemeente.

Argumenten

- 1.1 *Het ontwerp deelomgevingsprogramma biodiversiteit geeft invulling aan alle biodiversiteitsambities die zijn geformuleerd in het Coalitieakkoord 2022-2026, de Omgevingsvisie Amersfoort 2030-2040 en de Uitvoeringsagenda Groen-Blauw.*

Voor de biodiversiteitsaanpak vormen de kaders uit de Omgevingsvisie Amersfoort 2030-2040 en het Coalitieakkoord 2022-2026 het uitgangspunt. Met de vaststelling van de Omgevingsvisie zijn ook de doelen en de aanpak van dit deelomgevingsprogramma biodiversiteit vastgelegd. Dit deelomgevingsprogramma is vervolgens onderdeel van het overkoepelende omgevingsprogramma Groen-Blauw 2040, waarin groen en water een plaats krijgen binnen de ambitieuze groei- en ontwikkelplannen van de Gemeente Amersfoort. Het opstellen van dit Deelomgevingsprogramma

Biodiversiteit is tevens opgenomen als doel in het Uitvoeringsprogramma Groen en Blauw voor 2024 #1.3 (Opstellen biodiversiteitsplan Amersfoort (DOP Biodiversiteit)). Om recht te doen aan de ambities in het coalitieakkoord en de omgevingsvisie is dit beleid gewenst.

1.2 Het deelomgevingsprogramma zorgt voor een invulling van de verantwoordelijkheden van de gemeente Amersfoort op het gebied van biodiversiteit

De natuur en biodiversiteit dragen bij aan de gezondheid van mensen, zowel mentaal als fysiek. Onderzoek na onderzoek toont aan dat mensen in een groene omgeving meer bewegen, meer sociale contacten hebben, minder vaak ziek zijn, minder stress hebben en meer geluk ervaren. Bovendien zorgen natuur en biodiversiteit voor ecosysteemdiensten, zoals voedzame bodems en schoon drinkwater. Biodiversiteit is dus van levensbelang voor de mens.

De afgelopen jaren heeft de Gemeente Amersfoort zich op verschillende manieren ingespannen om de achteruitgang van de biodiversiteit tegen te gaan. Deze achteruitgang is nog niet gestopt en neemt zelfs verder af. Bovendien hebben gemeentes een aantal verplichtingen en verantwoordelijkheden op het gebied van biodiversiteit en natuur. Vanuit de omgevingswet dient de gemeente zorg te dragen voor het beschermen van natuurgebieden, planten- en diersoorten. De wet schrijft voor dat verschillende planten- en diersoorten in de natuur in stand gehouden worden. Ook kwetsbare soorten mogen niet verdwijnen.

Gezien de unieke ligging van Amersfoort kan de gemeente een belangrijke rol spelen in het behoud en herstel van biodiversiteit voor zowel de eigen regio als het hele land. In het deelomgevingsprogramma zijn de taken, verplichtingen en mogelijkheden van de gemeente op het gebied van biodiversiteit verwerkt.

1.3 Het deelomgevingsprogramma biodiversiteit is verbonden aan andere ambities van de gemeente en de provincie. Uitvoering van dit deelomgevingsprogramma zorgt ervoor dat andere ambities ook beter behaald kunnen worden.

Dit deelomgevingsprogramma is, vanwege zijn plaats binnen de ambities van de Omgevingsvisie, ook verbonden met andere (deel)omgevingsprogramma's. Biodiversiteit gaat over plant- en diersoorten en hun leefgebieden. Dat sluit direct aan op de dierenwelzijnsambities van de Gemeente Amersfoort, die zijn vastgelegd in het deelomgevingsprogramma Dierenwelzijn. Omdat ecologie vooral kijkt naar populaties, soortenbehoud en -bescherming, en dierenwelzijn ook gaat over het welzijn en de belangen van individuele dieren, is de invalshoek van deze deelomgevingsprogramma's soms verschillend. De belangen van dieren krijgen echter in beide beleidsstukken een plaats en de programmadoelstellingen versterken elkaar in de praktijk.

Verder geeft het deelomgevingsprogramma biodiversiteit vervolg aan de doelen uit de Groenvisie, die inwoners in 2016 samen met de gemeente hebben opgesteld. Het gaat om doelen als het vergroten van groene gebieden en van groenblauwe verbindingen, en zorgen voor een betere inrichting en zonering van recreatie- en natuurgebieden. Daarbij komt dat we onze activiteiten en soorten monitoren om te zien wat de impact van de maatregelen is. Tevens sluit dit deelomgevingsprogramma aan op de natuurvisie van de provincie Utrecht (Natuurbeleid 2.0).

2.1 Door het ontwerp deelomgevingsprogramma biodiversiteit vrij te geven voor inspraak worden bewoners en ondernemingen betrokken bij de invulling van dit beleidsterrein.

In Amersfoort vinden we het prettig als bewoners bij willen dragen aan een mooie en prettige leefomgeving. Hiervoor hebben we zelfbeheer: we kunnen afspraken maken en begeleiden in het beheren van een stukje van de openbare ruimte door bewoners. Verder zijn er veel verschillende groeninitiatieven in de stad met waardevolle kennis en input. Om biodiversiteit te behouden, versterken en vergroten is brede inzet en aandacht nodig, en meer concrete handvatten om deze hoge ambities te koppelen aan een handelingsperspectief voor bewoners en organisaties. Allereerst bij mensen binnen de gemeentelijke organisatie en bij projectontwikkelaars, woningcorporaties, enz. die werken aan opgaven waar biodiversiteit een belangrijk onderdeel van is. Denk aan beleid en bouwprojecten gericht op energievoorziening, sport en recreatie, werken en wonen of klimaatadaptatie. Daarnaast ook bij inwoners die zelf in actie kunnen komen als tuineigenaar, zelfbeheerder, initiatiefnemer van groenprojecten of als lid van een van de vele groene groepen die Amersfoort rijk is. Waar mogelijk hebben we deze bewoners en organisaties actief benaderd en hebben we al input uit de stad verzameld voor het beleidsstuk. Inspraak biedt een aanvullende mogelijkheid om belanghebbenden te bereiken.

Kanttekeningen

1.1 Stapeling van beleidsambities met betrekking tot ruimtelijke ontwikkelingen en de vormgeving van de openbare ruimte

De impact van dit deelomgevingsprogramma raakt ook andere maatschappelijke opgaven van de Gemeente waarbij een 'stapeling van ambities' op de loer ligt, met name voor ruimtelijke ontwikkelingen. De openbare ruimte is de plek waar veel van de ambities van de stad in terecht komen. En waar mogelijk beleidsambities conflicterend kunnen zijn. Er zijn immers verschillende beleidsstukken van toepassing op ruimtelijke ontwikkelingen.

Daarom maken we de opgave voor biodiversiteit zo tastbaar mogelijk in de uitwerking van dit Deelomgevingsprogramma Biodiversiteit. We hebben voor methoden (Basiskwaliteit Natuur en

gidssoorten) gekozen waarmee we concrete, werkbare eisen en uitgangspunten kunnen meegeven aan ontwikkelingen. We ontwikkelen leidraden en factsheets waarmee we projectleiders handvatten bieden om aan de voorkant rekening te houden met de ecologische wettelijk en beleidsmatige vereisten. Dit deelomgevingsprogramma ontzorgt op deze manier en draagt bij aan het implementeren van de andere beleidsambities.

1.2 De invulling van de biodiversiteitsambities zoals beschreven in het coalitieakkoord en de omgevingsvisie raken aan de belangen van bedrijven en inwoners van de stad die te maken hebben met ruimtelijke ontwikkelingen

De impact van de gemeentelijke beleidsambities kunnen raken aan bedrijfsvoering van Amersfoortse ondernemingen. Er zijn al verschillende beleidsstukken van toepassing op ruimtelijke ontwikkelingen vanuit landelijk beleid. Zo is voor herinrichting behoud en/of compensatie van natuurwaarden geregeld met een puntensysteem voor natuurinclusief bouwen. Ook wordt het Convenant Toekomstbestendig Bouwen gehanteerd en dienen de plannen te voldoen aan wetgeving omtrent flora en fauna. Om deze algemene eisen zo concreet en werkbaar mogelijk te maken ontwikkelen we de Amersfoortse aanpak voor natuurinclusiviteit bij ruimtelijke ontwikkelingen.

Daarnaast zijn er in Amersfoort al veel zelfbeheerinitiatieven in de openbare ruimte. Ieder voor zich gaat het bij zelfbeheer vaak om relatief kleine oppervlakken met een beperkte impact op biodiversiteit. Met elkaar samen en als strategische stapsteen tussen grotere natuurgebieden kan hun impact verveelvoudigen. Vaak betrekken zelfbeheerders ook andere bewoners bij het beheer en onderhoud van hun initiatief waardoor zij het belang van biodiversiteit en de praktische kennis daarover ook kunnen overdragen aan hun buurtgenoten. Door een netwerk van zelfbeheerinitiatieven op te zetten waarin kennis en inspiratie wordt uitgewisseld, vergroten we de positieve impact van zelfbeheer op een natuurinclusief Amersfoort. Dit deelomgevingsprogramma helpt bij de uitvoering hiervan.

Duurzaamheid

Dit Deelomgevingsprogramma Biodiversiteit is een essentiële schakel voor het realiseren van de duurzaamheidsdoelstellingen van de Gemeente Amersfoort. Het is een uitwerking van een aantal onderdelen van het omgevingsprogramma Groen-Blauw 2040. De biodiversiteitscrisis die mondiaal en nationaal impact heeft, kunnen we in Amersfoort niet lokaal oplossen. Maar we kunnen wel een belangrijke bijdrage leveren om de basiskwaliteit van onze natuur voor mens én dier op orde te krijgen. Vanwege onze positie als biodiversiteitshub spelen we met onze stedelijke structuur een belangrijke rol in het verbinden (of, in negatieve zin, blokkeren) van de noodzakelijke uitwisseling tussen soorten. Het verbeteren van onze ecosystemen heeft voor al deze landschappen een positief versterkend effect.

Financiën

| Onderwerp | 2024 | 2025 | 2026 | 2027 | I/S | Kosten en dekking in (deel)programma |
|---|------|------|------|------|-----|---|
| Lasten | | | | | | |
| Weggeefactie klimplanten, struiken en heesters. Stimuleren groene gevels, kleine elementen biodiversiteit | | 100 | 75 | | I | 3.5 Stedelijk beheer, milieu en dierenwelzijn |
| Ontwikkelen leidraad ecologisch beheer | | 15 | | | I | 3.5 Stedelijk beheer, milieu en dierenwelzijn |
| Onderzoeken kansrijke rustgebieden | | 17,5 | | | I | 3.5 Stedelijk beheer, milieu en dierenwelzijn |
| Onderzoek beheer droge oevers | | 20 | | | I | 3.5 Stedelijk beheer, milieu en dierenwelzijn |
| Toolbox bewustwording biodiversiteit | | 31 | | | I | 3.5 Stedelijk beheer, milieu en dierenwelzijn |
| Ondersteunen initiatieven biodiversiteit | | 25 | 25 | | I | 3.5 Stedelijk beheer, milieu en dierenwelzijn |

| | | | | | | |
|---|---|------|-----|---|---|---|
| Uitvoering Opgavenkaart Natuur netwerk Amersfoort, incl. natuurvriendelijke oevers en aanleg/verbetering faunapassages, inrichtingsmaatregelen | | 225 | | | I | 3.5 Stedelijk beheer, milieu en dierenwelzijn |
| Totale lasten | | 434 | 100 | | | |
| Baten | | | | | | |
| Totale baten | | | | | | |
| Saldo baten en lasten | | | | | | |
| Overige dekking | | | | | | |
| Weggeefactie klimplanten, struiken en heesters. Stimuleren groene gevels, kleine elementen biodiversiteit | | 100 | 75 | | S | 3.5 Stedelijk beheer, milieu en dierenwelzijn |
| Ontwikkelen leidraad ecologisch beheer | | 15 | | | S | 3.5 Stedelijk beheer, milieu en dierenwelzijn |
| Onderzoeken kansrijke rustgebieden | | 17,5 | | | S | 3.5 Stedelijk beheer, milieu en dierenwelzijn |
| Onderzoek beheer droge oevers | | 20 | | | S | 3.5 Stedelijk beheer, milieu en dierenwelzijn |
| Toolbox bewustwording biodiversiteit | | 31 | | | S | 3.5 Stedelijk beheer, milieu en dierenwelzijn |
| Ondersteunen initiatieven biodiversiteit | | 25 | 25 | | I | 3.5 Stedelijk beheer, milieu en dierenwelzijn |
| Uitvoering Opgavenkaart Natuur netwerk Amersfoort, incl. natuurvriendelijke oevers en aanleg/verbetering faunapassages, inrichtingsmaatregelen | | 225 | | | I | 3.5 Stedelijk beheer, milieu en dierenwelzijn |
| Totale dekkingsmiddelen | | 434 | 100 | | | 3.5 Stedelijk beheer, milieu en dierenwelzijn |
| Saldo | 0 | 0 | 0 | 0 | | |

1 = € 1.000

Voor de strategische aankoop en inrichting van gronden tbv ecologische verbindingen is momenteel geen dekking, afgezien van eventuele meekoppelkansen met andere projecten. Hiervoor wordt op een later moment een voorstel gepresenteerd.

Risicoparagraaf

1.1 De ambitie om meer rekeningen te houden met biodiversiteit en natuur kan in eerste instantie meer lijken te kosten

Om invulling te geven aan de biodiversiteitsambities zal het groen in de openbare ruimte anders moeten worden beheerd en ingericht. Ecologisch beheer van de openbare ruimte in Amersfoort is bijvoorbeeld een essentieel onderdeel van de bescherming van (de kwaliteit van) het bestaande groen in de stad. Veel inrichtingsmaatregelen in de buitenruimte om tenminste tot een basiskwaliteit natuur te komen zijn alleen succesvol met het juiste ecologische beheer. Daarom moeten we extra investeren in kennis en expertise bij bijvoorbeeld gebiedsbeheerders. Tegelijkertijd zien we dat ecologisch beheer niet per se meer hoeft te kosten of zelfs goedkoper uitpakt dan niet-ecologisch beheer.

Daarnaast zijn er andere maatregelen nodig waarin geïnvesteerd moet worden. Naast het feit dat de Gemeente Amersfoort zich aan de wetgeving dient te houden, blijkt uit onderzoek dat verlies van biodiversiteit hoge kosten met zich meebrengt. Volgens de Nederlandsche Bank (2020) kost het verlies aan biodiversiteit naar schatting € 1,7 tot € 3,9 biljoen per jaar, door het verloren gaan van ecosysteemdiensten. Hier staat tegenover dat investeren in biodiversiteit en natuur ook financieel

oplevert. Uit onderzoek van de Europese Commissie blijkt dat elke euro die we in Europa investeren in natuurherstel ons 8 tot 38 euro oplevert. Volgens Berenschot levert investeren in natuurherstel in de periode tot 2050 meer dan 129 miljard euro op, terwijl de kosten 76 miljard zijn. En dan te bedenken dat de kosten van niets doen vele malen hoger zijn. Kortom, investeren in biodiversiteit loont voor welzijn en economie en is van levensbelang.

1.2 De invulling van de biodiversiteitsambities zoals beschreven staan in het coalitieakkoord en de omgevingsvisie raken aan de andere maatschappelijke opgaven van de Gemeente, met name op het gebied van ruimtelijke ontwikkelingen en de zorg voor een stapeling van beleidsambities

Juist het behoud van al bestaand, waardevol groen en water voorkomt vaak procedures, geld en andere inzet om het verlies van natuur te compenseren. Het onvoldoende rekening houden met internationale, Europese en nationale afspraken over het behoud van biodiversiteit bij ruimtelijke ontwikkelingen, kan tot gevolg hebben dat burgers of belangenorganisaties met succes naar de rechter stappen, waardoor ruimtelijke ontwikkelingen vertraagd worden. Om dit te voorkomen krijgen natuur en biodiversiteit een prominente plek binnen de ambitieuze groei- en ontwikkelplannen van de Gemeente. Dit deelomgevingsprogramma voorkomt juist verdere juridificering en draagt bij aan het behalen van andere beleidsambities.

2.1 Door het beleidsstuk vrij te geven voor inspraak kunnen bewoners en bedrijven reacties geven. De natuur en biodiversiteit zelf heeft geen stem of rechten.

Er is collectief veel kennis in de stad over dieren en hun belangen, bijvoorbeeld bij bewoners, werkgroepen en organisaties. Er zijn ook bewoners en bedrijven die gebruik maken van dieren in hun bedrijfsvoering, in hun vrijetijdsbestedingen, etc. We hebben het hier desondanks over mensen die spreken óver de natuur en de gidssoorten en hun behoeften. Hierbij bestaat altijd het risico dat er behoeftes worden overgeslagen, niet worden gehoord, etc. Daarom is het noodzakelijk om de verschillende belangen en uitgangspunten zorgvuldig af te wegen. En daarom is het juist nodig om invulling te geven aan deze stem door middel van monitoren wat de soorten nodig hebben en waar de soorten door op vooruit gaan. Dit deelomgevingsprogramma geeft hier juist invulling aan.

Communicatieboodschap

Natuur draagt bij aan de gezondheid van de mens, zowel mentaal als fysiek. Het is belangrijk om de biodiversiteit te behouden en te versterken. Amersfoort heeft een unieke ligging in drie verschillende landschappen (Utrechtse Heuvelrug (zandrug), Gelderse Vallei (moeras), en Eemland (veenweidegebied). Amersfoort kan daarom met recht een biodiversiteitshub genoemd worden, die via het eigen groen de omliggende landschappen verbindt. Hierdoor kunnen soorten zich verplaatsen, verschuilen en voortplanten. Door deze unieke ligging kan Amersfoort een belangrijke rol spelen in het behoud en herstel van biodiversiteit voor zowel de eigen regio als het hele land. Uiteindelijk komt dit ten goede aan zowel het stedelijke leefklimaat, als aan heel Nederland en haar inwoners.

Participatie

Voor dit deelomgevingsprogramma heeft op meerdere momenten participatie plaatsgevonden, waarbij de samenwerking met en input van groene groepen en bewoners is gezocht. Op de Groenvisie-avond van 7 december 2022 is er voor het eerst input opgehaald van bewoners en groene organisaties voor dit biodiversiteitsbeleid. Daarnaast heeft er op 16 november 2023 nog een bijeenkomst plaatsgevonden met groene organisaties in de stad, waarbij een conceptversie van dit beleidsstuk is voorgelegd en besproken. De input die hierbij is verzameld, is meegenomen in de definitieve versie van dit ontwerp deelomgevingsprogramma. Ten slotte heeft er op 26 februari 2024 nog een Groenvisie-avond plaatsgevonden waarbij de aanpak van Basiskwaliteit Natuur is besproken en de lijst van 33 Amersfoortse gidssoorten is besproken en toegelicht. Ook de feedback die hierover is opgehaald, is meegenomen in deze definitieve versie van het ontwerp deelomgevingsprogramma.

Nadat het ontwerp deelomgevingsprogramma ter inzage is gelegd, heeft een ieder de mogelijkheid om gedurende zes weken inspraakreacties in te dienen. Deze worden meegenomen in de procedure en kunnen eventueel nog leiden tot wijzigingen in het definitieve deelomgevingsprogramma. De reactie op de inspraak wordt vastgelegd in de nota van wijzigingen.

Naast de input die bewoners en organisaties hebben geleverd voor dit deelomgevingsprogramma, willen we iedereen die een bijdrage levert aan de instandhouding, ontwikkeling en onderzoeken over de Amersfoortse natuur betrekken bij de maatregelen in de uitvoeringsagenda. Naast de maatregelen waarbij en communicatie centraal staan, wordt ook bij andere onderdelen samenwerking met bewoners en organisaties gezocht. Bijvoorbeeld bij het maken van plannen in de wijk als het gaat om soortgerichte maatregelen, het aanleggen van groene elementen voor de gidssoorten of ecologisch zelfbeheer door bewoners en groene groepen.

Vervolgstappen

- Ter inzagelegging ontwerp Deelomgevingsprogramma Biodiversiteit, 6 weken
- Beantwoording inspraakreacties
- Collegebesluit Deelomgevingsprogramma Biodiversiteit incl. nota van wijzigingen nav inspraakreacties

- Wensen en bedenkingen procedure gemeenteraad

Bijlage(n):

1. Ontwerp deelomgevingsprogramma biodiversiteit incl. uitvoeringsagenda

Ontwerp Deelomgevingsprogramma biodiversiteit

December 2024

| | |
|---|----|
| Voorwoord | 3 |
| 1. Samenvatting..... | 4 |
| 2. Inleiding | 5 |
| 2.1 Waarom is biodiversiteit belangrijk voor Amersfoort? | 5 |
| 2.2 Doel DOP Biodiversiteit | 6 |
| 2.3 Waar willen we heen; een vernieuwde aanpak..... | 6 |
| 2.4 Leeswijzer | 6 |
| 3. Waar staan we nu?..... | 7 |
| 3.1 Biodiversiteit in Amersfoort..... | 7 |
| 3.2 Bestaand beleid en huidige werkwijzen | 8 |
| 3.3 Soortenmanagementplan (SMP) | 10 |
| 4. Waar we heen willen: een vernieuwde aanpak | 11 |
| 4.1 Basiskwaliteit Natuur | 11 |
| 4.2 De Amersfoortse 33 gidssoorten en link met Basiskwaliteit Natuur | 12 |
| 4.3 We stellen de Amersfoortse 33 gidssoorten voor | 13 |
| 4.4 Opgavenkaart Natuurnetwerk amersfoort | 18 |
| 5. Wat gaan we doen; de doelstellingen | 20 |
| 5.1 Behouden en beschermen van (ecologisch waardevol) bestaand groen | 20 |
| 5.2 Creëren (toevoegen, uitbreiden, vergroten) van kansrijke leefgebieden in en om de stad..... | 20 |
| 5.3 Verbinden van leefgebieden binnen en buiten de stad..... | 21 |
| 5.4 Vergroten van bewustzijn en kennis over biodiversiteit in Amersfoort | 21 |
| 6. Wat gaan we doen? De uitvoeringsagenda | 22 |
| 6.1 Behouden en beschermen van (ecologisch waardevol) bestaand groen | 23 |
| 6.2 Creëren (toevoegen, uitbreiden, vergroten) van kansrijke leefgebieden..... | 25 |
| 6.3 Verbinden van leefgebieden..... | 27 |
| 6.4 Vergroten van bewustzijn en kennis over biodiversiteit in Amersfoort | 27 |
| 7. Monitoringsplan | 29 |
| Bijlage I: De Amersfoortse landschappen | 31 |

Biodiversiteit is een randvoorwaarde voor leven. Niet alleen voor het leven van dieren of natuur, maar ook voor de mens. Een gezonde leefomgeving is een biodiverse leefomgeving, waar een grote verscheidenheid aan soorten met elkaar in verbinding staat. De mens is onderdeel van dit levende systeem, maar heeft tegelijkertijd een verantwoordelijkheid om goed te zorgen voor de dieren en natuur om ons heen. En omdat we hier zelf onderdeel van zijn geldt daar bij ook: zorg dragen voor onze leefomgeving is zorg dragen voor onszelf.

De afgelopen decennia hebben we hier niet genoeg voor gedaan. Wereldwijd zijn we in een biodiversiteitscrisis beland en sterven er op grote schaal dieren- en plantensoorten uit. Recent onderzoek in Nederland heeft alarmerende conclusies getrokken: er zijn waarschijnlijk te weinig insecten om planten te bestuiven, wat een veelvoud aan gevolgen heeft voor ons ecosysteem. Dit heeft niet alleen ecologische consequenties, maar ook directe impact op onze voedselzekerheid. Het merendeel van ons voedsel, zo'n 75 procent, is afhankelijk van bestuiving door insecten.

Ook in Amersfoort zien we een achteruitgang in de biodiversiteit. En dat terwijl Amersfoort op een prachtige plek ligt, midden tussen drie soorten landschappen waarvan de stad als vierde landschap de kern vormt. Daarmee is het een echte biodiversiteitshub, een functie die we in dit nieuwe Deelomgevingsprogramma (DOP) Biodiversiteit beschrijven en vormgeven.

We gaan door op de goede weg die we met alle groene vrijwilligers en natuurliefhebbers van Amersfoort al zijn ingeslagen, maar gaan onze inzet ook verstevigen. We focussen op herstel van het natuurlijke systeem van de gemeente door het verbeteren van de Basiskwaliteit Natuur. De Amersfoortse 33 gidssoorten wijzen ons hierbij de weg door te laten zien wat zij nodig hebben om hier te kunnen overleven. Als we aan die basisvoorwaarden voldoen, scheppen we de voorwaarden voor bloeiend en gezond leven. Niet alleen voor de gidssoorten, of voor de soorten waarvoor zij symbool staan, maar voor alle inwoners van Amersfoort.

Johnas van Lammeren,

Wethouder Biodiversiteit



Afbeelding: foto wethouder Van Lammeren

1. SAMENVATTING

Doel van het deelomgevingsprogramma Biodiversiteit (DOP) is een natuurinclusieve stad met een vergrote en robuuste biodiversiteit.

Aanleiding voor het opstellen is het uitwerken van actiepunten 1.3 in het Uitvoeringsprogramma Groen en Blauw voor 2024, als onderdeel van het overkoepelende programma Groen-Blauw 2040.

Inzet is om biodiversiteit in en om Amersfoort te behouden, versterken, vergroten en om burgers en bedrijven hierbij te betrekken.

Hiervoor nemen we de onder meer de volgende maatregelen: Verbinden van natuur in de stad via het natuurnetwerk en creatie van meer faunapassages; Creëren van meer gelaagdheid in de stad door struiken te planten; Versterken van ecologisch beheer en groene handhaving; en de actieve participatie van burgers en bedrijven stimuleren door netwerkopbouw. Hieronder is schematisch weergegeven wat onze doelen en maatregelen zijn.

Doel: Een natuurinclusieve stad met een vergrote en robuuste biodiversiteit

Nieuw beleid: Basiskwaliteit Natuur voor 33 gidssoorten

| Spoor 1: Behouden | Spoor 2: Versterken | Spoor 3: Versterken | Spoor 4: Bewustzijn |
|---|---|------------------------------|--|
| Leidraad ecologisch beheer | Opgavenkaart Natuurnetwerk Amersfoort | Nieuwe faunavoorzieningen | Campagne gidssoorten |
| Groene handhaving | Natuurvriendelijke oever | Tactische grondaankoop | Natuurinclusief voortgezet – en beroepsonderwijs |
| Bescherming gebouwbewonende soorten in monumenten | Leidraad gidssoorten | Juridische borging | Lesmateriaal biodiversiteit |
| Rustplekken | Soortgerichte maatregelen | - | Netwerk natuurinclusief zelfbeheer |
| Beheer faunavoorzieningen | Groene gevels | - | - |
| Bermen en (droge) oever | Struikenplan | - | - |

Iedere burger, bedrijf, gemeente en andere overheid is gediend bij behoud en versterken van biodiversiteit. Biodiversiteit is letterlijk van levensbelang voor mens, dier, en natuur. Alleen al voor ons voedsel zijn we voor 75% van onze gewassen afhankelijk van bestuivers, zoals bijen en zweefvliegen. Een recente studie van Universiteit van Harvard (zie [deze link](#)) toont aan dat de achteruitgang van bijen en andere bestuivende insecten al impact heeft op de volksgezondheid.

Economisch gezien is biodiversiteit ook van essentieel belang. Het verlies aan biodiversiteit brengt aanzienlijke kosten met zich mee, terwijl investeren in biodiversiteit en natuur financiële voordelen oplevert. Onderzoek van Europese Commissie (zie [deze link](#)) toont aan dat elke euro die we investeren in natuurherstel 8 tot 38 euro oplevert in rendement waaronder een betere gezondheid van mensen.

2.1 WAAROM IS BIODIVERSITEIT BELANGRIJK VOOR AMERSFOORT?

Juist Amersfoort is uniek. Het ligt op een bijzondere plek, waar drie verschillende landschappen samenkomen: de Utrechtse Heuvelrug, de Gelderse Vallei en het Eemland. Het Eemland bijvoorbeeld bestaat uit open veenweidegebied, terwijl de Gelderse Vallei een weidelandschap met hei, bos en beken is, en de Utrechtse Heuvelrug, is gelegen op een zandrug in tegenstelling tot het bosrijke Eemland. En op het kruispunt van deze landschappen is weer een heel ander 'landschap' ontstaan: de stad (zie figuur 1). En de stad Amersfoort die speelt een cruciale rol in het verbinden van de drie landschappen via haar eigen stedelijk groen. Als spin in het web kunnen soorten zich door Amersfoort verplaatsen, verschuilen en voortplanten. Amersfoort kan daarom met recht een biodiversiteitshub genoemd worden (zie figuur 1).

Biodiversiteit is de term die we gebruiken om de rijkdom van de natuur aan te duiden. Het gaat om de totale verscheidenheid aan dieren, planten, leefgebieden en genen op één plek, bijvoorbeeld in een land, stad, park of tuin.

Het gebied waarvan je de biodiversiteit wilt beschrijven of vergroten kan heel groot zijn, heel klein of alles daar tussenin. Het kan gaan over de biodiversiteit op wereldschaal, binnen het stroomgebied van een rivier tot de biodiversiteit in een klein stadstuintje.

Biodiversiteit vormt de basis voor ons bestaan. Het (bewust of onbewust) wegnemen van soorten verzwakt de andere soorten, omdat ze onderling van elkaar afhankelijk zijn, zoals de bij en de bloem, en in algemene zin verzwakt het de veerkracht van het systeem. Natuur met veel soorten kan beter reageren op veranderingen, waar sommige soorten beter tegen kou kunnen of andere tegen hitte. Elke soort is uniek en onvervangbaar. Geen enkele soort overleeft zonder andere soorten en zijn leefomgeving. Ook de soort 'mens' overleeft dat niet.



Figuur 1: Amersfoort, een biodiversiteitshub, waardoor vier leefgebieden met kenmerkende soorten worden verbonden.

Op de afbeelding zijn de vier landschappen geïllustreerd met foto's van het gebied en de soorten die er voorkomen.

2.2 DOEL DOP BIODIVERSITEIT

Omdat het beschermen en herstellen van de biodiversiteit van levensbelang is, heeft de gemeente Amersfoort, vanuit haar unieke positie als een biodiversiteitshub, besloten om haar verantwoordelijkheid op te pakken. Het beleid wordt vastgelegd in dit deelomgevingsprogramma Biodiversiteit (DOP Biodiversiteit). Doel van het deelomgevingsprogramma is **'Een natuurinclusieve stad met een vergrote en robuuste biodiversiteit'**, zoals verwoord in het omgevingsprogramma Groen-Blauw 2040.

2.3 WAAR WILLEN WE HEEN; EEN VERNIEUWDE AANPAK

We zetten in op een vernieuwde aanpak additioneel aan het huidige beleid. We verbeteren de leefcondities van 33 geselecteerde, voor Amersfoort kenmerkende soorten (gidsoorten). Dit zijn de minimale voorwaarden die deze algemene soorten nodig hebben om behouden te blijven; de zogenaamde Basiskwaliteit Natuur (BKN).

Basiskwaliteit Natuur is dat wat minimaal nodig is om herstel van biodiversiteit mogelijk te maken. Bovendien is de Basiskwaliteit Natuur (oftewel minimale condities) niet hetzelfde voor elke soort. Daarom zijn er 33 voor Amersfoort kenmerkende soorten (gidsoort) gekozen, die representatief zijn voor de vier landschappen van Amersfoort en diens behorende soorten. Een gidsoort is bijvoorbeeld een huismus, een egel, das en een ree. Door condities voor gidsoorten te verbeteren, wordt de leefomgeving voor andere soorten ook meteen verbeterd.

2.4 LEESWIJZER

Hoofdstuk 1 is een korte samenvatting van de hoofdpunten uit het programma. Hoofdstuk 2 legt uit wat biodiversiteit is en waarom het van belang is voor mensen en de stad Amersfoort. Het beschrijft ook de aanleiding en doel van dit deelomgevingsprogramma. In hoofdstuk 3 wordt weergegeven hoe het gaat met biodiversiteit in Nederland en Amersfoort, en hoe dit programma aansluit op het huidige beleid van Amersfoort rondom biodiversiteit. In hoofdstuk 4 wordt de nieuwe aanpak voor beschermen en herstellen van biodiversiteit gepresenteerd met de keuze voor gidsoorten. In hoofdstuk 5 staan de te nemen maatregelen. Hoe deze maatregelen gemonitord kunnen worden staat in Hoofdstuk 6.

3. WAAR STAAN WE NU?

Nederland loopt wereldwijd voorop in het verlies van biodiversiteit. In 120 jaar tijd is 85 procent van alle inheemse planten- en diersoorten verloren gegaan (zie [deze link van pbl](#)). Dit is ver boven het Europees gemiddelde van 60 procent. De veranderingen in de biodiversiteit zijn de laatste eeuw sneller gegaan dan ooit. Het zijn niet alleen de zeldzame soorten die onze aandacht vragen. Veel van de tot voor kort algemeen voorkomende soorten gaan ook sterk achteruit. Denk hierbij aan verschillende soorten zoals wilde bijen, egel, eekhoorn, haas, gewone pad, maar ook aan de huismus. De recent positieve ontwikkeling van enkele grote zoogdieren (otter, bever, wolf) en vogels (zeearend) is een welkome uitzondering op de regel.

Één van de belangrijkste redenen dat de biodiversiteit afneemt is dat er steeds minder geschikt leefgebied is voor dieren en planten zowel in stad als in landschap. Dit komt onder andere door bouw en landbouw. De uitbreiding van steden, infrastructuur, industriegebied en grootschalige landbouw gaat ten koste van oppervlak aan groen en water, waar dieren en planten leven. Ook in Amersfoort staan de leefgebieden van dier- en plantensoorten onder druk.

Niet alleen de omvang van de leefgebieden, maar ook de kwaliteit ervan neemt af. Gebieden versnipperen, verdrogen, verzuren en/of vermesten voornamelijk door menselijk handelen, zoals de stikstofuitstoot en klimaatverandering. De kwaliteit van de bodem, die de basis vormt voor planten en daarmee ook voor dieren, neemt af. Dit komt onder andere door vergraving en verdichting. Bodems verzuren door de uitstoot van stoffen uit de landbouw (vooral de intensieve veehouderij), verkeer en industrie. Verder nemen insecten af door het gebruik van pesticiden en worden dieren steeds vaker verstoord door een toename van de (recreatie)druk op groene gebieden en door onder andere té veel licht en geluid. Tenslotte maken de gevolgen van klimaatverandering, zoals drogere en hetere zomers, het steeds lastiger voor soorten om zich aan te passen en te (over)leven.

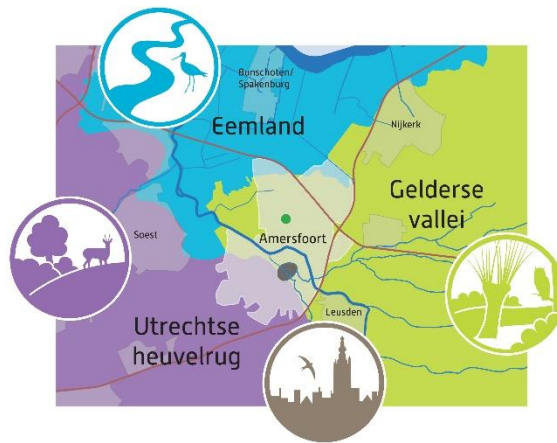
3.1 BIODIVERSITEIT IN AMERSFOORT

Amersfoort ligt, zoals gezegd, op een bijzondere plek, waar drie verschillende landschappen samenkomen: de Utrechtse Heuvelrug, de Gelderse Vallei en het Eemland. En op het kruispunt van deze landschappen is weer een heel ander 'landschap' ontstaan: de stad (zie figuur 2). Hierdoor heeft Amersfoort relatief veel en gevarieerde groene gebieden. Voor een uitgebreide beschrijving van de landschappen zie bijlage 1.

Bermen, watergangen, houtwallen en bomenrijen verbinden deze gebieden met elkaar. Ondanks de unieke ligging van Amersfoort, zien we ook hier de landelijke tendensen terug. Zo heeft de provincie Utrecht besloten om de haas en kleine marterachtigen van de vrijstellingslijst te halen per 1 september 2024 ('Lijst vrijgestelde soorten' betekent dat bij ruimtelijke activiteiten in leefgebieden van deze soorten geen vergunningen nodig zijn). Dit besluit is genomen omdat het zo slecht gaat met deze soorten.

Het gaat goed met de vogelsoorten in bos, heide en water. Het aantal daar blijft gelijk of neemt toe. Er is achteruitgang van vogelsoorten bij gebouwen, bosranden, bermen en bosjes. En het gaat slecht met de vogels van het boerenland. Daar is het aantal in twintig jaar meer dan gehalveerd. Het goede nieuws is dat er ook voorbeelden zijn van herstel. De aanleg van nieuwe natuur zorgt voor de terugkeer van verdwenen soorten, zoals in Bloedaal en de Schammer. Daar zien we de generalisten, zoals het bonte zandoogje, toenemen, maar kritische soorten, zoals de argusvlinder en het geelsprietdikkopje (vlinder en gidssoort) hebben het moeilijk. De Rode Lijsten met bedreigde en kwetsbare soorten groeien nog steeds. De eindbalans is de achteruitgang van de biodiversiteit niet gestopt is, en zelfs verder afneemt. Dit betekent dat de natuur minder divers is en nog minder divers wordt. Dat is eerder ook al

in de Groenvisie van Amersfoort beschreven (zie [deze link](#)). We moeten daarom meer doen en meer in samenhang, met een gedragen gezamenlijke aanpak, om de biodiversiteit te beschermen en te herstellen.



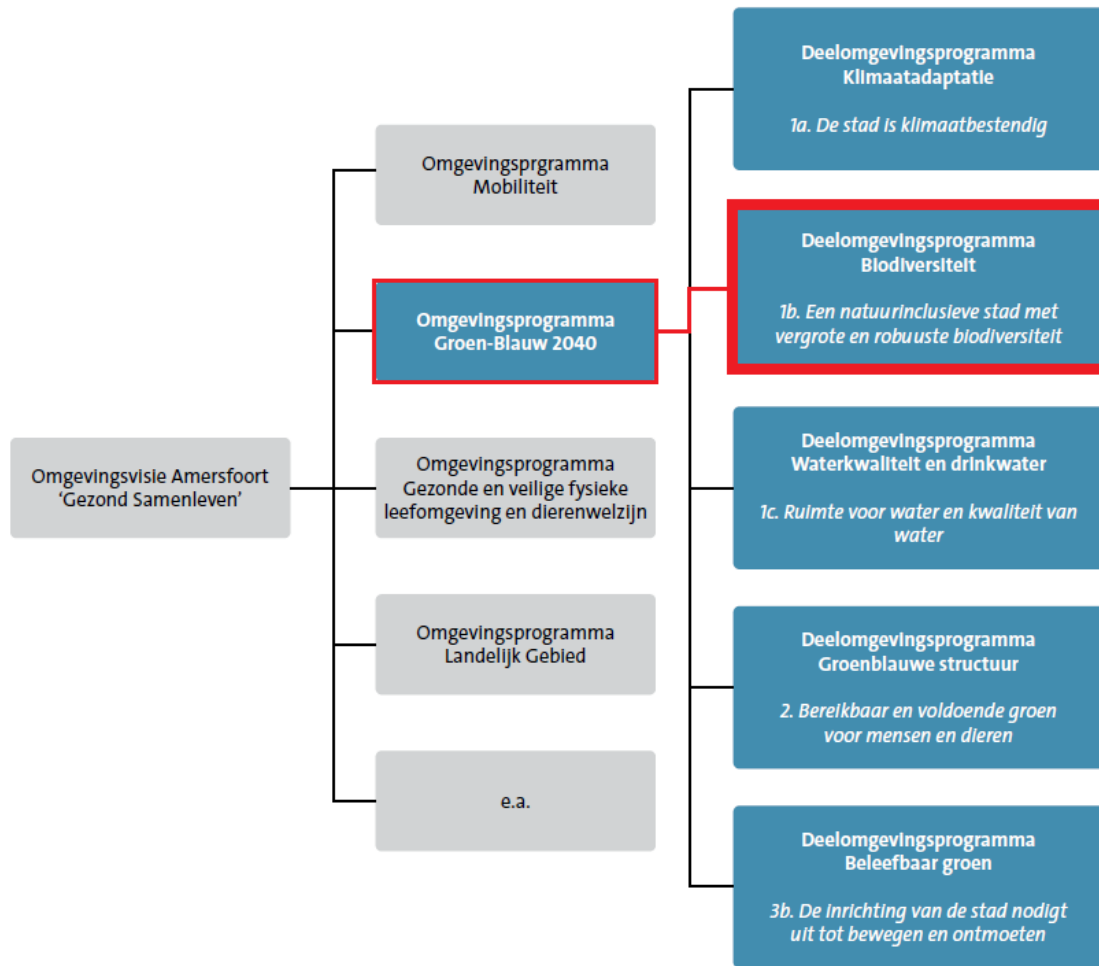
Figuur 2: De vier landschappen. Op de afbeelding is een kaart te zien met de vier kenmerkende landschappen van Amersfoort en omgeving.

3.2 BESTAAND BELEID EN HUIDIGE WERKWIJZEN

De doelstellingen om de biodiversiteit van Amersfoort te behouden, versterken en verbeteren zijn niet nieuw. De ambities op dit gebied hebben al op verschillende manieren invulling gekregen in de afgelopen jaren.

Voor de biodiversiteitsaanpak vormen de kaders uit de Omgevingsvisie Amersfoort 2030-2040 en het Coalitieakkoord 2022-2026 het uitgangspunt. Met de vaststelling van de Omgevingsvisie zijn ook de doelen en de aanpak van dit deelomgevingsprogramma biodiversiteit vastgelegd. Dit deelomgevingsprogramma is vervolgens onderdeel van het overkoepelende programma Groen-Blauw 2040, waarin groen en water een plaats krijgen binnen de ambitieuze groei- en ontwikkelplannen van de Gemeente Amersfoort. Het opstellen van dit DOP Biodiversiteit is tevens opgenomen als doel in het Uitvoeringsprogramma Groen en Blauw voor 2024 #1.3 (Opstellen biodiversiteitsplan Amersfoort (DOP Biodiversiteit)). Zie figuur 3 voor illustratie van de verhoudingen tussen beleidsstukken.

Dit deelomgevingsprogramma is, vanwege zijn plaats binnen de ambities van de Omgevingsvisie, ook verbonden met andere (deel)omgevingsprogramma's. Biodiversiteit gaat over plant- en diersoorten en hun leefgebieden. Dat sluit direct aan op de dierenwelzijnsambities van de Gemeente Amersfoort, die een plek krijgen in het deelomgevingsprogramma Dierenwelzijn. Omdat ecologie vooral kijkt naar populaties, soortenbehoud en – bescherming, en dierenwelzijn ook gaat over het welzijn en de belangen van individuele dieren, is de invalshoek van deze deelomgevingsprogramma's soms verschillend. De belangen van dieren krijgen echter in beide beleidsstukken een plaats en de programmadoelstellingen versterken elkaar in de praktijk.



Figuur 3: Deelomgevingsprogramma Biodiversiteit onder het Omgevingsprogramma Groen-Blauw 2040. Op de afbeelding is een schematische weergave te zien van de omgevingsvisie met de verschillende programma's die daaronder vallen.

Met het deelomgevingsprogramma biodiversiteit actualiseren en vervangen we onze Nota Biodiversiteit uit 2009. De doelstelling van deze stukken was om in 2030 een goed functionerende ecologische hoofdstructuur te hebben en een duidelijk waarneembare toename van planten- en diersoorten die kenmerkend zijn voor Amersfoortse landschappen. Verder geven we hierin vervolg aan de doelen uit de Groenvisie, die inwoners in 2016 samen met de gemeente hebben opgesteld. Het gaat om doelen als het vergroten van groene gebieden en van groenblauwe verbindingen, en zorgen voor een betere inrichting en zonering van recreatie- en natuurgebieden. Daarbij komt dat we onze activiteiten en soorten monitoren om te zien wat de impact van de maatregelen zijn. Hieronder leggen we uit wat we anders gaan doen additioneel aan de bestaande aanpak.

Natuurlijk is de biodiversiteitscrisis geen lokaal probleem en dier- en plantsoorten houden zich niet aan gemeentegrenzen. Gemeente Amersfoort neemt daarin haar verantwoordelijkheid om de basiskwaliteit van de lokale natuur op orde te krijgen. Zo heeft de provincie Utrecht een natuurvisie opgesteld, waar we met dit DOP inhoudelijk op aansluiten (Natuurbeleid 2.0). Ook borgen we dit beleid in omgevingsplannen voor het buitengebied, zoals Hoogland West.

3.3 SOORTENMANAGEMENTPLAN (SMP)

Naast onze Amersfoortse beleidsambities zijn er wettelijke normen en vereisten waaraan gebiedsontwikkelingen en -inrichten moeten voldoen. Bij renoveren, isoleren, slopen en bouwen moet er rekening gehouden worden met de (gebouwbewonende) dieren die in het gebied aanwezig kunnen zijn. Blijkt er uit onderzoek dat er dieren in/bij een gebouw of gebied wonen, dan moeten er maatregelen worden getroffen voordat de werkzaamheden starten.

In de meeste gevallen moet een initiatiefnemer zelf ecologisch onderzoek doen in het projectgebied, om te weten welke beschermde planten en dieren er in het projectgebied voorkomen zodat de noodzakelijke maatregelen op tijd worden getroffen. Soms is het ook nodig om een ontheffing aan te vragen voor activiteiten, zoals wanneer er verblijfplaatsen van huismussen, gierzwaluwen of vleermuizen aanwezig zijn.

Met een soortenmanagementplan (SMP) voert de gemeente de ecologische onderzoeken uit in een bepaald gebied naar het voorkomen van specifieke beschermde soorten. In overleg met de provincie wordt er dan een plan gemaakt hoe er in dat gebied omgegaan wordt met deze soorten en isolatie-, renovatie-, sloop- en nieuwbouwactiviteiten. In het SMP wordt uitgewerkt welke beschermende en mitigerende maatregelen nodig zijn om de soort in het gebied te behouden en te versterken. Initiatiefnemers in dat gebied mogen een aanvraag doen bij de gemeente om gebruik te maken van het SMP. Als zij zich houden aan de voorschriften die de gemeente en provincie hebben opgesteld, kunnen zij gebruik maken van de ontheffing die de gemeente dan voor het gebied heeft gekregen. Op die manier hoeft de initiatiefnemer zelf minder onderzoek te doen en wordt het leefgebied van de dieren tegelijkertijd goed beschermd. Het is niet verplicht om gebruik te maken van het SMP. Een initiatiefnemer moet altijd voldoen aan de wettelijke regels en eisen ten aanzien van beschermde diersoorten deze kunnen dus uit een omgevingsvergunning voortvloeien of uit de voorwaarden uit het SMP.

De Gemeente Amersfoort heeft een soortenmanagementplan voor de gierzwaluw, huismus, huiszwaluw en meerdere vleermuissoorten. Meer informatie daarover is te vinden op de webpagina [Ontheffing Wet natuurbescherming | Gemeente Amersfoort](#). Zoals hierboven benoemd is deze regelgeving uit de 'wet natuurbescherming' sinds 1 januari 2024 opgenomen in de Omgevingswet (deze webpagina wordt hier op aangepast). We blijven dit soortenmanagementplan doorlopend evalueren in samenwerking met de provincie, om te zorgen voor een optimale bescherming van deze soorten. Per slot van rekening zijn de gierzwaluw, huismus en vleermuis ook gidsoorten voor de stad. De maatregelen die we voor deze soorten nemen als gidsoorten zijn aanvullend aan de wettelijke vereisten waaraan met het SMP wordt voldaan.

4. WAAR WE HEEN WILLEN: EEN VERNIEUWDE AANPAK

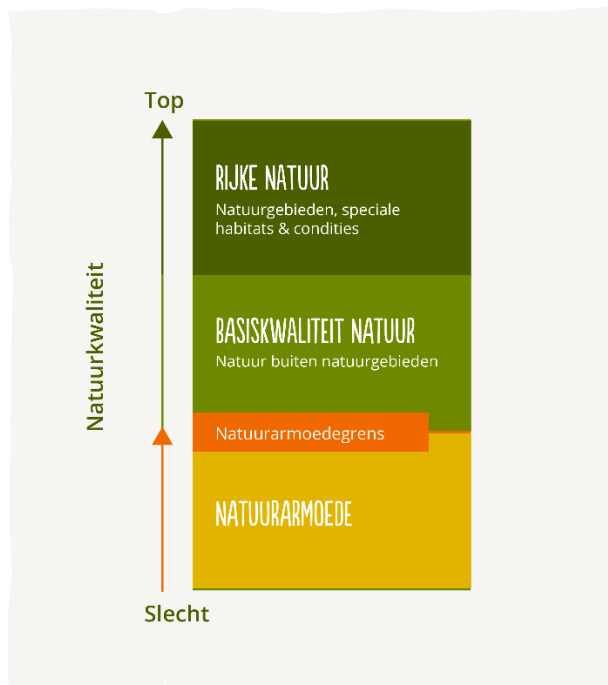
Om te zorgen dat de huidige kwaliteit van de Amersfoortse biodiversiteit behouden blijft en versterkt wordt, is het belangrijk dat we biodiversiteit en natuur steeds als een vertrekpunt nemen bij het ontwikkelen, inrichten en beheren van onze gemeente. In de afgelopen jaren zijn er veel soorten in aantallen afgenomen en een deel is zelfs verdwenen, zoals de kuifleeuwerik en de argusvlinder. Afname van algemene soorten is een teken van de ondermaatse kwaliteit van ons landschap en de natuur zowel binnen natuurgebieden als erbuiten. Daarnaast zijn er toenemende uitdagingen, bijvoorbeeld in de vorm van de klimaatverandering en de noodzaak om meer huizen te bouwen. We moeten de kracht van de natuur benutten door ervoor te zorgen dat ze robuust genoeg is voor het opvangen natuurlijke en menselijke verstoringen. We zetten hiervoor in op het herstel van het natuurlijke systeem voor de hele gemeente via het verbeteren van de condities (de Basiskwaliteit Natuur) voor 33 gidssoorten. Doel is dat deze soorten op basis van wat ze minimaal nodig hebben op zichzelf kan functioneren Deze 33 soorten zijn kenmerkend voor alle vier de Amersfoortse landschappen en fungeren als een richtlijn voor de kwaliteit en kwantiteit van alle huidige en toekomstige groene gebieden binnen en buiten de gemeente.

4.1 BASISKWALITEIT NATUUR

Het natuurbeleid in Nederland heeft zich lange tijd voornamelijk gericht op het beschermen, inrichten en beheren van natuurgebieden (Natura 2000 en NNN). Buiten deze natuurgebieden is de kwaliteit van het landschap drastisch achteruitgegaan. Daardoor beginnen veel algemene soorten zoals de merel, huismus gewone pad, konijn en egel uit het landschap te verdwijnen. Met alleen maatregelen in natuurgebieden gaan we het biodiversiteitsverlies in Nederland niet stoppen. Daarom is de landelijke inzet gericht op de zogeheten Basiskwaliteit Natuur (zie [deze link voor BKN](#)).

Dit gaat niet direct over de soorten zelf, maar om wat die soorten nodig hebben om te kunnen leven in hun omgeving. Het gaat over de set van condities (abiotische condities, inrichting en beheer) die nodig is om algemene soorten algemeen te laten zijn, blijven of worden. Hiervoor is de inzet op het verbeteren van deze condities tot tenminste het minimaal noodzakelijke. In een gebied waar de Basiskwaliteit Natuur op orde is, kunnen kenmerkende, niet-zeldzame wilde planten en dieren als soort (over)leven. Er is dan voldoende groen en water van voldoende kwaliteit aanwezig en de plek is goed genoeg verbonden met andere gebieden om aan hun levensbehoeften te voldoen en zich voort te planten. Via Basiskwaliteit Natuur kunnen algemeen soorten weer zelfstandig overleven. Dit betekent niet dat een Basiskwaliteit Natuur voldoende is. Integendeel zoals eerder gezegd, is BKN het minimale wat nodig is.

Bij de aanpak Basiskwaliteit Natuur onderscheiden we drie niveaus (zie figuur 4). Wanneer op een plek het minimumniveau van leefomstandigheden voor kenmerkende soorten nog niet is bereikt, is er sprake van natuurarmoede. De beschrijving van de minimale condities voor het leefgebied biedt dan een handelingsperspectief om de natuurkwaliteit, inclusief de kwantiteit, te verhogen tot de Basiskwaliteit Natuur die we in de hele gemeente willen bereiken. Wanneer de natuurkwaliteit van een gebied al hoger is dan de basiskwaliteit, willen we dat niveau minimaal vasthouden.

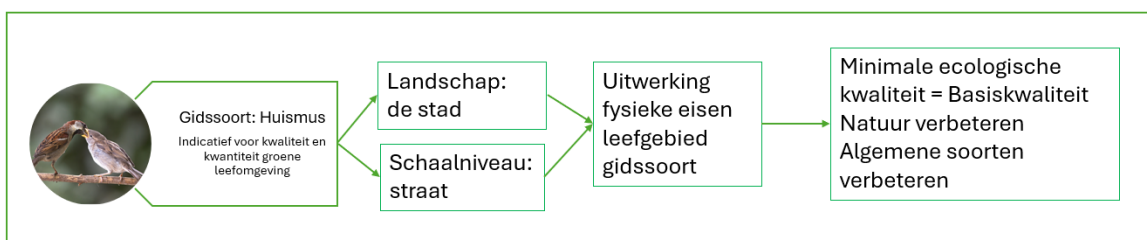


Figuur 4: Basiskwaliteit Natuur. Op de afbeelding zijn de verschillende soorten natuurkwaliteit te zien, met onderaan natuurarmoede (slecht), daarboven de natuurarmoedegrens die de overgang richting basiskwaliteit natuur markeert, en ten slotte rijke natuur aan de top.

4.2 DE AMERSFOORTSE 33 GIDSSOORTEN EN LINK MET BASISKWALITEIT NATUUR

Alles wat leeft heeft voedsel en water nodig, wil zich kunnen beschermen tegen vijanden en weersinvloeden en wil zich kunnen voortplanten. Kortom wat soorten nodig hebben is: Verblijfplaats; Voedsel; Verbinding; Variatie en Veiligheid. Als dat niet kan in een bepaald gebied, dan kan de soort daar niet (over)leven. Omgekeerd geldt ook dat de soorten die met elkaar in een bepaald gebied kunnen (over)leven voor een groot deel dezelfde eisen stellen aan hun leefgebied. Daarmee geven ze richting aan de inrichting en het beheer van een gebied of gebouw. Basiskwaliteit Natuur is niet voor iedere plek in Amersfoort hetzelfde. De basiskwaliteit behoefte hangt af welke dieren aanwezig zijn en in welk landschap ze zich bevinden. Zo broedt de grutto in weilanden in de Eempolder en de gierzwaluw in gebouwen in de stad. De das houdt van de bossen op de Heuvelrug en de ringslang van de beken in de Gelderse Vallei. En een huismus heeft minder leefgebied nodig dan een ree. Een beschrijving van de landschappen, van de bijzondere gebieden die daar te vinden zijn en van bijna 100 voor Amersfoort kenmerkende planten en dieren zijn te lezen in de 'Stand van de natuur' (2019) (zie [deze link](#)).

Vanuit het gegeven dat Basiskwaliteit Natuur niet hetzelfde is voor elke soort, hebben we gidssoorten geselecteerd om de Amersfoortse natuurkwaliteit voor een bepaald landschap en schaalniveau te beschrijven. Het zijn soorten waarvan de condities waaraan hun leefgebied moet voldoen ook representatief zijn voor de andere soorten waar ze mee samenleven (zie figuur 5). Voor elk van de Amersfoortse landschappen geldt dat er niet één soort is die model kan staan voor alle kenmerkende soorten die horen bij dat landschap en schaalniveau. Daarom is voor het beschrijven van de totale Basiskwaliteit Natuur altijd een combinatie van gidssoorten nodig. Een gidssoort staat dus model voor een hele groep soorten en het voorkomen van de soort is dus geen doel op zich.



Figuur 5: Gidssoorten en Basiskwaliteit Natuur. Op de afbeelding is de relatie tussen een voorbeeld gidsoort (huisemus) en basiskwaliteit natuur te zien. De gidsoort (eerste stap) wordt uitgewerkt in (tweede stap) landschap en schaalniveau, (derde stap) fysieke eisen voor het leefgebied van de gidsoort en ten slotte (vierde stap) levert dit de basiskwaliteit natuur op waarmee de natuur en algemene soorten verbeterd.

We hebben gekozen voor 33 Amersfoortse gidsoorten. Bij het selecteren van die soorten hebben we gekeken naar een aantal criteria. De soort:

1. is kenmerkend voor minimaal één van de vier landschapstypen in Amersfoort;
2. is toepasbaar op minimaal één van de vier schaalniveaus;
3. is voldoende veeleisend ten aanzien van de basisomstandigheden in het landschap om symbool staan voor de leefcondities van meerdere algemene kenmerkende soorten van datzelfde landschap;
4. is voldoende veeleisend op ecologisch gebied, zodat hij richting geeft aan een inrichting en beheer van het gebied waar ook andere kenmerkende soorten van datzelfde landschap baat bij hebben;
5. is bij voorkeur herkenbaar en aansprekend voor inwoners, ontwikkelaars en beheerders en als één van de bijna 100 herkenbare soorten opgenomen in de Stand van de natuur;
6. symboliseert met de andere gidsoorten de biodiversiteit doordat verschillende soortgroepen vertegenwoordigd zijn.

De schaalniveaus die we onderscheiden zijn:

1. gebouw, een kantoor of een ander gebouwd element zoals een kademuur of brug;
2. straat, inclusief bermen, buurtplantsoenen en tuinen;
3. wijk, inclusief parken en de groenblauwe structuur op wijkniveau;
4. stadsrand/buitengebied inclusief groene scheggen, grotere groengebieden en stedelijke verbindingzones.

4.3 WE STELLEN DE AMERSFOORTSE 33 GIDSSOORTEN VOOR

Onderstaand stellen we de Amersfoortse 33 gidsoorten kort voor. Daarbij willen we benadrukken dat deze soorten niet belangrijker zijn dan de andere soorten die leven in en om Amersfoort. Ze zijn geselecteerd omdat ze door de condities waaraan hun leefgebied moet voldoen model kunnen staan voor heel veel andere soorten. Ze

zijn een eerste vertegenwoordiging van de natuurkwaliteit van onze landschappen en eventueel kunnen er -indien nodig- later gidssoorten aan worden toegevoegd.

| | |
|-------------------------------|----------|
| Huismus | Vogel |
| Gierzwaluw | Vogel |
| Egel | Zoogdier |
| Kleine watersalamander | Amfibie |
| Das | Zoogdier |
| Boommarter | Zoogdier |
| Grutto | Vogel |
| Haas | Zoogdier |
| Gewone dwergvleermuis | Zoogdier |
| Zwartkop | Vogel |
| Stenuil | Vogel |
| Geelsprietdikkopje | Insect |
| Ree | Zoogdier |
| Grote Bonte Specht | Vogel |
| Icarusblauwtje | Insect |
| IJsvogel | Vogel |
| Eekhoorn | Zoogdier |
| Watervleermuis | Zoogdier |
| Ringslang | Reptiel |
| Wilde bijen | Insect |
| Oranjetipje | Insect |
| Bunzing | Zoogdier |
| Otter | Zoogdier |
| Zwarte Roodstaart | Vogel |

| | |
|------------------------|---------|
| Weidebeekjuffer | Insect |
| Bermpje | Vis |
| Blauwborst | Vogel |
| Muurplanten | Planten |
| Kamsalamander | Amfibie |
| Zandhagedis | Reptiel |
| Bittervoorn | Vis |
| Hazelworm | Reptiel |
| Sleedoornpage | Insect |

Voor iedere soort is er of komt er een informatieblad met een beschrijving van wat een soort nodig heeft om te kunnen (over)leven en welke verschillende streefsituaties nodig zijn waarvan de 33 gidssoorten en meeliftende soorten kunnen profiteren. Dit werken we uit in vijf elementen, de 5 V's, die in voldoende mate op de juiste afstanden van elkaar aanwezig moeten zijn:

1. Verblijfplaats;
2. Voedsel;
3. Verbinding;
4. Variatie;
5. Veiligheid.

Deze elementen laten zich vertalen in heldere eisen voor de inrichting van een gebied, bijvoorbeeld aanleg van een nieuwe woonwijk of woonblok, de herinrichting van een straat, of beheer van groen en water. Voor een aantal gidssoorten is deze uitwerking al beschikbaar. Een voorbeeld is hieronder afgebeeld (Figuur 6).

Blauwborst

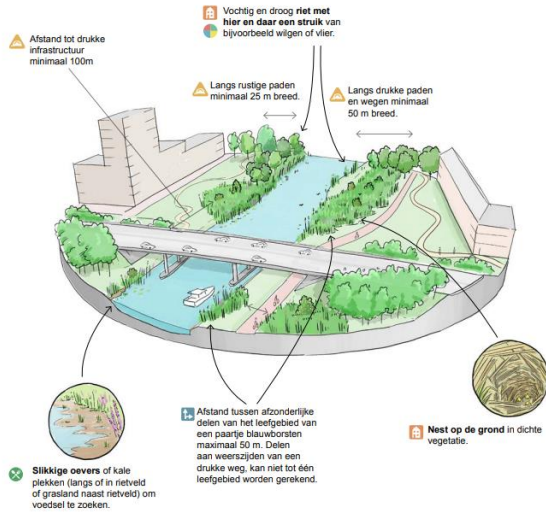
Deze rietnachtegal heeft een voorkeur voor natte gebieden, en dan vooral voor verruigd rietland met wilgenopslag, met voldoende open plekken. Enkele natte stukjes in een ruige vlakte zijn ook al voldoende. Hij houdt van de overgang van rietmoeras naar moerasbos, dat kan ook bij een reitsloot zijn. Zorg daar voor verspreide struiken, zodat deze prachtige zangvogel zijn bijnaam rietnachtegal eer aan kan doen.



Blauwborst



Een paarje blauwborsten heeft minimaal 2 ha leefgebied nodig (genoeg voor 1 à 2 paar), 5 ha is optimaal (genoeg voor 2 à 6 paar). Blauwborsten leven het liefst in enigszins verruigd rietland met wat opslag van struiken (minimaal één struik per hectare, maximaal 30% bedekking met bomen en struiken). Ze broeden ook wel in moerasruigten, wilgengrienden, braakliggende terreinen met ruigte en akkers (vooral kooizaadvelde) met begroeide sloten erlangs.



Verblijfplaatsen

Blauwborsten maken hun nest op of net boven de grond in dichte vegetatie in het riet of in ruigte op land. Ze broeden dus niet in riet dat jaarrond in het water groeit (waterriet), zoals de grote en kleine karekiet. 's Winters mag het wel onder water staan. De mannetjes gebruiken een verhoogde zangpost, meestal een struik.

Voedsel

De blauwborst zoekt zijn voedsel vooral op kale grond of in lage begroeiing. Het is daarom van belang dat er in het leefgebied plekken met kale grond aanwezig zijn, zoals slikkige oevers, opgedroogde plassen of gemaaide delen in rietland.

Er is beheer nodig om ervoor te zorgen dat kale plekken en slikkige oevers beschikbaar blijven en dat het leefgebied niet dichtgroeit met struiken. Dat kan door het leefgebied:

- Enkele jaren onder water te laten lopen (dan kan de blauwborst er dus tijdelijk niet terecht), waarna het droog blijft tot het riet vernutigt. Daarna weer starten met onder water zetten.
- Gefaseerd maaien (en afvoeren) van het riet, waarbij altijd een deel blijft staan en ook enkele struiken blijven staan. Bijvoorbeeld elk jaar 1/3 van het oppervlak in stroken maaien, steeds een ander deel (riet dat in het water groeit hoeft niet gemaaid).
- Een level aan bosopslag verwijderen (meer dan 30%).

Ook de aanleg van natuurvriendelijke oevers en het extensiveren van het beheer van slootkanten kan zorgen voor extra gebied waar de blauwborst voedsel kan zoeken.

Verbinding

Verbinding voor de blauwborst bestaat uit een netwerk van natte elementen als sloten, beken, bronnen, moerasjes, rietlandjes en plas-dras gebieden. Leefgebieden van verschillende paarjes liggen bij voorkeur niet meer dan 7 km uit elkaar (maximaal 15 km).

Zorg een maximale afstand van 50 meter tussen afzonderlijke delen van een leefgebied van een paarje blauwborsten.

Variatie

Belangrijk is dat de eerder genoemde elementen in het leefgebied van de blauwborst voorkomen, dus dichte begroeiingen bestaande uit (vochtige) ruigte en of riet, met hier en daar een struik en met plekken met kale grond.

Veiligheid

De blauwborst is gevoelig voor recreatie op het land en water. Wanneer er voldoende dekking is, is de gevoeligheid minder. De verstoringstanden die in de literatuur worden gegeven voor vogels zijn zeer groot. In de praktijk blijken zingende blauwborsten tot op zeer korte afstand van paden en wegen te vinden te zijn. Houd bij drukke infrastructuur een afstand van 100 m tot de rand van de weg of het spoor aan. Zorg bij rustige paden voor een leefgebied van minimaal 25 m breed en bij drukke paden en rustige wegen van minimaal 50 m breed.



Figuur 6: Informatieblad van de gidsoort blauwborst (bron: Gemeente Amersfoort). Op de afbeelding staan in tekst beschreven wat de gebiedseisen van de blauwborst zijn en een illustratie van een leefgebied dat aan deze eisen voldoet.

Welke gidsoorten relevant zijn om als uitgangspunt te nemen voor het realiseren van Basiskwaliteit Natuur bij een fysieke ontwikkeling is afhankelijk van twee factoren:

1. het landschap waarbinnen de ontwikkeling plaats vindt;
2. de omvang of het schaalniveau van de ontwikkeling.

De schaalniveaus die we onderscheiden zijn:

- gebouw, een kantoor of een ander gebouwd element zoals een kademuur of brug;
- straat, inclusief bermen, buurtplantsoenen en tuinen;
- wijk, inclusief parken en de groenblauwe structuur op wijkniveau;
- stadsrand/buitengebied inclusief groene scheggen, grotere groengebieden en stedelijke verbindingzones.

Aan de twee kleinere schaalniveaus, gebouw en straat, kunnen gidsoorten worden gekoppeld waarvan de fysieke condities die ze nodig hebben relatief weinig ruimte vragen, zoals de huismus en het icarusblauwtje, een vlinder. Deze schaalniveaus zijn kenmerkend voor de stad. Andere soorten, zoals de ree en de das, hebben een groot aaneengesloten leefgebied nodig. Zij zijn daarom relevant voor een Basiskwaliteit Natuur op de grotere, zelfs landschapsoverstijgende, schaalniveaus. In onderstaande matrix (Figuur 7) zijn de gidsoorten gekoppeld aan de landschappen en schaalniveaus waarop we gaan werken aan de Basiskwaliteit Natuur. Additioneel ontwikkelen we een standaardwerkwijze bij ruimtelijke ontwikkelingen om te zorgen voor een basiskwaliteit natuur.

| <i>Horizontale as: landschapstypen</i> <i>Verticale as: schaalniveaus.</i> | Stad | Heuvelrug | Gelderse vallei | Eemland |
|--|---|--|--|---|
| Stadsrand/buiten- gebied (incl. 'groene scheppen', grotere groengebieden, stedelijke verbindingzones) | Nvt | Das Boommarter Ree Geelsprietdikkopje Watervleermuis Ringslang Wilde bijen Bunzing Kamsalamander Zandhagedis hazelworm | Das Haas Steenuil Ree Watervleermuis Ringslang Wilde bijen Oranjetipje Bunzing Otter Weidebeekjuffer Berpje Blauwborst Bittervoorn sleedoorpage | Grutto Haas Steenuil Ree Watervleermuis Wilde bijen Oranjetipje Bunzing Otter Weidebeekjuffer Blauwborst Bittervoorn |
| Wijk (incl. parken, groenblauwe structuur op wijkniveau, etc.) | Huismus Egel Kleine watersalamander Gewone dwergvleermuis Zwartkop Wilde bijen Zwarte roodstaart | Das Boommarter Zwartkop Geelsprietdikkopje Grote bonte specht Icarusblauwtje Ijsvogel Eekhoorn Watervleermuis Ringslang Wilde bijen Bunzing Kamsalamander Zandhagedis hazelworm | Haas Zwartkop Steenuil Grote bonte specht Icarusblauwtje Ijsvogel Eekhoorn Watervleermuis Ringslang Wilde bijen Oranjetipje Bunzing Weidebeekjuffer Berpje Blauwborst Bittervoorn sleedoorpage | Haas Zwartkop Steenuil Grote bonte specht Icarusblauwtje Ijsvogel Watervleermuis Wilde bijen Oranjetipje Bunzing Weidebeekjuffer Blauwborst Bittervoorn |
| Straat (incl. bermen, buurtplantsoen, tuinen) | Huismus Egel Kleine watersalamander Gewone dwergvleermuis Zwartkop Wilde bijen Muurplanten Zwarte roodstaart | Zwartkop Geelsprietdikkopje Grote bonte specht Icarusblauwtje Ijsvogel Eekhoorn Ringslang Wilde bijen Bunzing Hazelworm | Zwartkop Grote bonte specht Icarusblauwtje Ijsvogel Eekhoorn Ringslang Wilde bijen Oranjetipje Bunzing Weidebeekjuffer Bittervoorn Sleedoorpage | Zwartkop Grote bonte specht Icarusblauwtje Ijsvogel Wilde bijen Oranjetipje Bunzing Weidebeekjuffer Bittervoorn |
| Gebouwd element (gebouw, kademuren, bruggen, etc.) | Huismus Gierzwaluw Gewone dwergvleermuis Wilde bijen Muurplanten Zwarte roodstaart | Huismus Gierzwaluw Gewone dwergvleermuis Wilde bijen muurplanten zwarte roodstaart | Huismus Gierzwaluw Gewone dwergvleermuis Wilde bijen Muurplanten Zwarte roodstaart | Huismus Gierzwaluw Gewone dwergvleermuis Wilde bijen Muurplanten Zwarte roodstaart |

Figuur 7: Gidssoorten verdeeld over schaalniveaus en landschapstypen. De horizontale as geeft de landschapstypen weer, de verticale as de verschillende schaalniveaus. Voor landschap stad zijn op stadsniveau de gidssoorten bijvoorbeeld niet van toepassing. Voor datzelfde schaalniveau zijn in het landschap Heuvelrug de gidssoorten das, boommarter, ree, enz. van toepassing.

4.4 OPGAVERKAART NATUURNETWERK AMERSFOORT

De stad leeft en ontwikkelt zich. Projecten van bewoners of gemeente kunnen invloed hebben op hoe we de (openbare) ruimte gebruiken. Open ruimtes worden bebouwd, of verharding maakt juist plaats voor vergroening. We bekijken, ook vanuit onze wettelijke taken, de ecologische impact van deze afzonderlijke plannen op hun directe omgeving. Voor de biodiversiteit is het echter belangrijk om ook hun samenhang met de ecologische structuur in de stad inzichtelijk te maken. De Opgavenkaart Natuurnetwerk Amersfoort (en de uitwerking daarvan) maakt het mogelijk om de impact van afzonderlijke plannen op het grotere geheel van ons Amersfoortse ecosysteem te beoordelen.

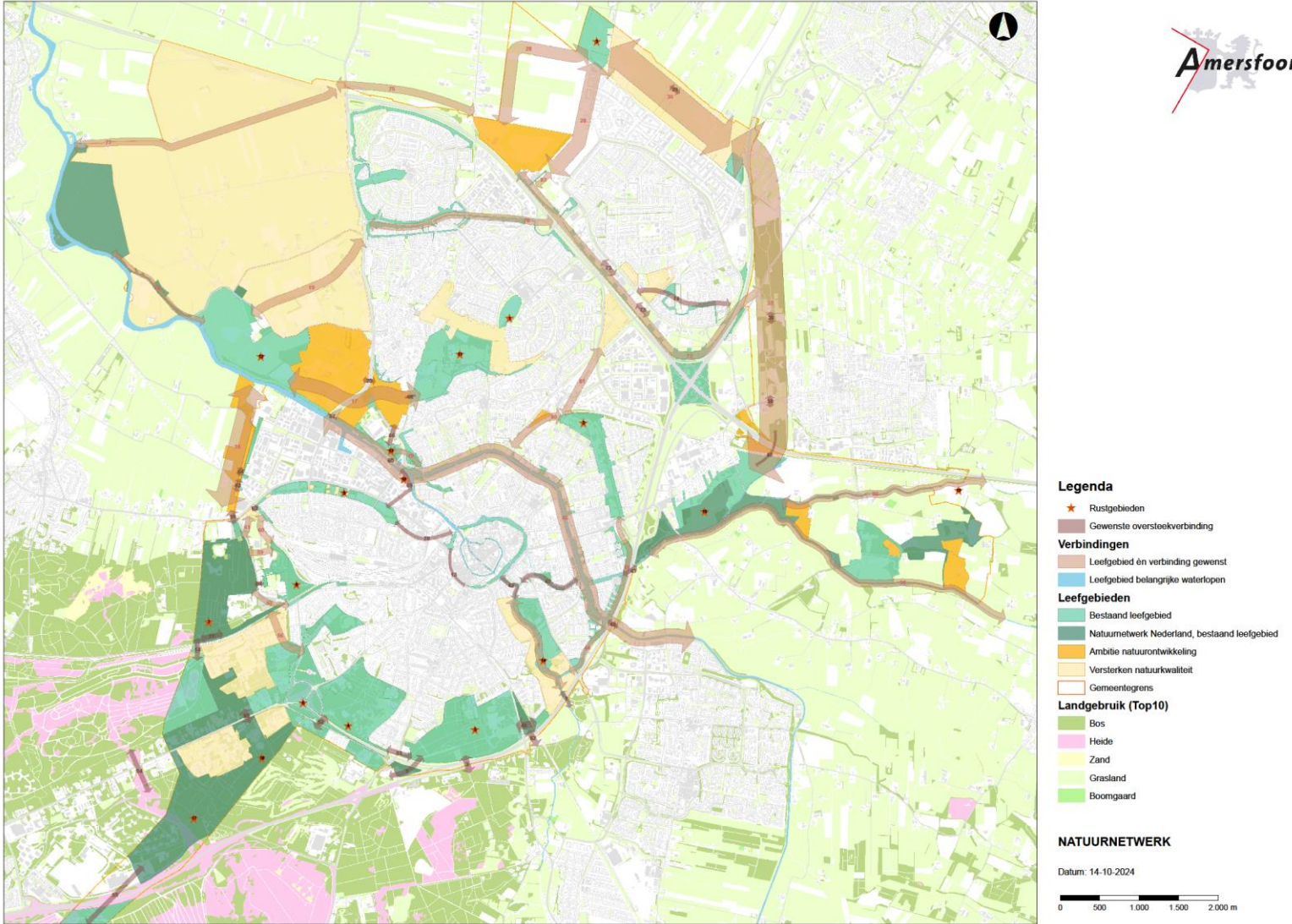
In de Opgavenkaart Natuurnetwerk Amersfoort hebben we de ecologische leefgebieden en/of verbindingen die op het schaalniveau 'stad' het meest essentieel zijn in kaart gebracht. Vanuit ecologisch perspectief zijn deze gebieden en verbindingen noodzakelijk om de biodiversiteit in de stad op orde te krijgen. Niet alle verbindingen en/of leefgebieden die op de kaart staan, zijn momenteel groene gebieden. Ook zijn het niet allemaal gronden van de Gemeente Amersfoort.

Vanuit het ecologische perspectief is het behouden van bestaande stadsbrede verbindingen en het realiseren van nieuwe verbindingen essentieel om het ecosysteem van Amersfoort gezond te krijgen. Daarom gaan we op basis van de Opgavenkaart Natuurnetwerk Amersfoort actief werken aan deze opgave. We gaan uiteraard niet van huidige eigenaars of gebruikers eisen dat zij hun grond anders gaan gebruiken. Maar in de toekomst willen we op basis hiervan wel de kansen aangrijpen die zich voordoen om het ecologische belang van de gebieden naar voren te brengen. Dat kan bijvoorbeeld betekenen dat we in gesprek gaan met gebruikers, over hoe zij de ecologische kansen in een gebied kunnen benutten. Of dat we de ecologische waarde van een plek centraal stellen in de herontwikkeling van een gebied.

De opgavenkaart zal langs verschillende lijnen een uitwerking krijgen:

1. Deze opgavenkaart moet nog een uitwerking krijgen per verbinding en leefgebied. Per leefgebied en verbinding kiezen we gidssoorten, die symbool staan voor een bepaalde ruimtelijke inrichting en kwaliteit van het gebied. Een ecologische verbinding voor de ree ziet er bijvoorbeeld anders uit dan voor de vleermuis. Dit gaan we uitwerken op stadsniveau.
2. De opgavenkaart krijgt ook een uitwerking in kleinere schaalniveaus. Sommige bestaande ecologische verbindingen staan bijvoorbeeld niet op de kaart, omdat zij een specifieke lokale ecologische functie hebben. Dat maakt ze niet minder belangrijk dan de stadsbrede verbindingen op deze kaart, want op wijkniveau kan zo'n verbinding essentieel zijn. Daarom werken we de opgavenkaart ook uit in bijvoorbeeld de groenblauwe wijkplannen.

Voor de verbindingen op stadsniveau gaan we aan de slag met het strategisch aankopen van gronden en het omvormen tot natuur. De uitwerking in kleinere schaalniveaus gaan we uitwerken in onder andere groen-blauwe wijkplannen en meekoppelen met lopende projecten in deze gebieden.



Figuur 8: Opgavenkaart Natuurnetwerk Amersfoort. Op de afbeelding staat een kaart van Amersfoort en directe omgeving, waarop de belangrijkste ecologische structuren en verbindingen zijn aangegeven. Er wordt een onderscheid gemaakt tussen bestaande en gewenste verbindingen en aangegeven waar rustplekken gewenst zouden zijn.

5. WAT GAAN WE DOEN; DE DOELSTELLINGEN

We richten ons op het behouden en verbeteren van de Basiskwaliteit Natuur voor onze 33 gidssoorten en daarmee voor alle voor Amersfoort kenmerkende plant- en diersoorten en landschappen. Hiervoor werken we via vier richtlijnen, zoals opgesteld in de Uitvoeringsagenda Groen-Blauw 2023-2026.

1. Behouden en beschermen van (ecologisch waardevol) bestaand groen voor zowel ecologische waarde als ecosysteemdiensten, zoals het koelen van de omgeving
2. Creëren (toevoegen, uitbreiden, vergroten) van kansrijke leefgebieden in en om de stad
3. Verbinden van leefgebieden binnen en buiten de stad
4. Vergroten van bewustzijn en kennis over biodiversiteit in Amersfoort

5.1 BEHOUDEN EN BESCHERMEN VAN (ECOLOGISCH WAARDEVOL) BESTAAND GROEN

Bestaande aaneengesloten natuur- en groengebieden van een bepaalde grootte hebben over het algemeen een grotere ecologische waarde en hiermee meer kwaliteit dan nieuw aangelegde natuur. De verschillende soorten die er leven hebben meer tijd gehad om duurzame relaties op te bouwen met elkaar. Het kunnen volwassen ecosystemen (systeem dat bestaat uit interacties van verschillende soorten en condities) zijn waarin veel soorten (biodiversiteit) hun plek hebben gevonden. Een 200 jaar oude inlandse eik biedt duizend soorten waaronder zoogdieren als ook 450 insectensoorten voedsel, veiligheid en een verblijfplaats, bij een 20-jarige eik zijn dit er veel minder (zie [deze link](#) voor meer informatie).

In deze volwassen ecosystemen zijn soorten te vinden die kenmerkend zijn voor de vier landschappen. Deze soorten zijn gebonden aan de omstandigheden van het desbetreffende landschap en diens ecologie. De soorten geven ieder stuk van Amersfoort een eigen identiteit: een roepende grutto langs de Eem, een sleedoorn met eitjes van de sleedoornpage (vlinder) in het Soesterkwartier, een das in Birkhoven, de haas op landgoed Schothorst en een muurvaren in de binnenstad. In landschappen aan de Utrechtse heuvelrug bijvoorbeeld, kan je denken aan gebieden waar je over heide en door bos wandelt. De grond is hier arm aan voedingsstoffen en in combinatie met de zuurgraad van de grond wordt de opname van nodige voedingsstoffen beïnvloedt, waardoor planten en bomen hier langzaam groeien.

Het behoud van al bestaand, waardevol groen en water voorkomt bovendien vaak procedures, geld en andere inzet om het verlies van natuur te compenseren. Dit deelomgevingsprogramma borgt biodiversiteitsbescherming beleidsmatig.

5.2 CREËREN (TOEVOEGEN, UITBREIDEN, VERGROTEN) VAN KANSRIJKE LEEFGEBIEDEN IN EN OM DE STAD

Een van de belangrijke oorzaken voor het afnemen van de biodiversiteit is de afname van het leefgebied. Die ontwikkeling kunnen we stoppen door meer ruimte te maken en reserveren voor planten en dieren. We maken hiervoor ruimte op het land en in het water, in de bodem en in de hoogte zoals op daken of langs gevels. We leggen poelen en waterpartijen aan zodat soorten als de kamsalamander in Amersfoort kunnen blijven, alsook parken en bossen.

Daarnaast kunnen we de huidige leefgebieden verbeteren door zowel de kwaliteit van de gebieden te verbeteren. Dat doen we door bij de inrichting en het beheer van het gebied rekening te houden met de behoeften van

gidssoorten. Een voorbeeld hiervan is natuurinclusief te ontwerpen en te bouwen. Met deze inzet voegen we niet alleen natuurkwaliteit toe, maar verbeteren we ook de leefomgeving van Amersfoorters.

5.3 VERBINDEN VAN LEEFGEBIEDEN BINNEN EN BUITEN DE STAD

De eerste twee richtlijnen uit dit DOP zijn met name gericht op het behouden en vergroten van de leefgebieden (ecosysteemdiversiteit) als ook de kwaliteit van de leefgebieden, zodat diversiteit van soorten kan toenemen. Met deze richtlijn geven we een impuls aan het vergroten van de genetische diversiteit binnen de soorten als ook het verbeteren van de kwaliteit van het groen. Meer genetische diversiteit maakt soorten gezonder en zorgt ervoor dat de soort zich beter kan aanpassen aan veranderende omstandigheden. Hiervoor zetten we in op verbinden van leefgebieden van de 33 gidssoorten. Immers wanneer een exemplaar van 'buiten' het leefgebied weet te bereiken, neemt de genetische diversiteit nog meer toe.

5.4 VERGROTEN VAN BEWUSTZIJN EN KENNIS OVER BIODIVERSITEIT IN AMERSFOORT

Om de eerste drie richtlijnen te laten slagen is brede inzet en aandacht nodig, en meer concrete handvatten om deze hoge ambities te koppelen aan een handelingsperspectief voor bewoners en organisaties. Allereerst bij mensen binnen de gemeentelijke organisatie en bij projectontwikkelaars, woningcorporaties, enz. die werken aan opgaven waar biodiversiteit een belangrijk onderdeel van is. Denk aan beleid en bouwprojecten gericht op energievoorziening, sport en recreatie, werken en wonen of klimaatadaptatie. Daarnaast ook bij inwoners die zelf in actie kunnen komen als tuineigenaar, zelfbeheerder, initiatiefnemer van groenprojecten of als lid van een van de vele groene groepen die Amersfoort rijk is. De gidssoorten gebruiken we hierin als herkenbaar communicatiemiddel en de uitwerking van de gidssoorten vormt het concrete handelingsperspectief om met biodiversiteit aan de slag te gaan.

6. WAT GAAN WE DOEN? DE UITVOERINGSAGENDA

In dit hoofdstuk beschrijven we de maatregelen die we extra gaan nemen om bovengenoemde richtlijnen van behouden, vergroten, verbinden en educatie te behalen. Van elke maatregel beschrijven we wat deze actie bijdraagt aan de doelstelling en wanneer we deze gaan uitvoeren. Ook laten we zien wat ervoor nodig is om de bijdrage van de maatregel aan het behalen van de doelstelling te monitoren. Er is budget beschikbaar vanuit het omgevingsprogramma Groen-Blauw 2040 voor het uitvoeren van de hier genoemde maatregelen.

| Doelstelling | Maatregel(en) | Planning gereed |
|--|---|-----------------|
| 1. Behouden en beschermen van (ecologisch waardevol) bestaand groen | 1.1 Ontwikkelen van een leidraad en training voor ecologisch beheer gericht op beheerders | Q4 2025 |
| | 1.2 Versterken groene handhaving | 2025 |
| | 1.3 Werkwijze voor bescherming vleermuizen en gebouwbewonende vogels, zoals gierzwaluwen en huismussen in monumentale panden binnenstad | Q4 2025 |
| | 1.4 Rustplekken instellen | Doorlopend |
| | 1.5 Plan voor beheer bestaande faunavoorzieningen | Q4 2024 |
| | 1.6 In beeld brengen kwaliteit van bermen en (droge) oevers | Q3 2025 |
| | 1.7 Implementatie, monitoring en evaluatie van het Soortenmanagementplan voor huismus, gierzwaluw en vleermuis. | Doorlopend |
| 2 Creëren (toevoegen, uitbreiden, vergroten) van kansrijke leefgebieden | 2.1 Opgavenkaart Natuurnetwerk Amersfoort: groen-blauwe structuren uitwerken | Q4 2026 |
| | 2.2 Realisatie extra lengte natuurvriendelijke oevers | doorlopend |
| | 2.3 Ontwikkelen van een standaardwerkwijze voor gidsoorten bij ruimtelijke ontwikkelingen om te zorgen voor een basiskwaliteit natuur | Q2 2025 |
| | 2.4 Plan van aanpak soortgerichte maatregelen | Q2 2026 |
| | 2.5 Stimulering aanleg van groene gevels | Doorlopend |

| | | |
|---|--|------------|
| | 2.6 Opstellen van een struikenplan ter aanvulling op de groen-blauwe dooradering in het buitengebied | Q1 2026 |
| 3 Verbinden van leefgebieden | 3.1 Aanleg nieuwe faunapassages | Doorlopend |
| | 3.2 Plan van aanpak stadsbrede ecologische verbindingen | Q4 2025 |
| | 3.3 Juridische borging | Q2 2025 |
| 4 Vergroten van bewustzijn en kennis over biodiversiteit in Amersfoort | 4.1 Inspiratie en campagne voor inwoners en bedrijven: '33 gidssoorten in the picture' | Q2 2025 |
| | 4.2 Ondersteunen scholen Natuurinclusief voortgezet en beroepsonderwijs | Doorlopend |
| | 4.3 Themales en aanvullend lesmateriaal biodiversiteit voor basisonderwijs | Q3 2025 |
| | 4.4 Netwerk van natuurinclusief zelfbeheer opzetten/vormgeven/etc. | 2025 |
| Monitoring van het beleid | a. Monitoringsplan soortenmanagementplan opstellen en uitvoering starten | Q4 2024 |
| | b. Monitoringsplan DOP biodiversiteit opstellen en uitvoering starten | Q2 2025 |

6.1 BEHOUDEN EN BESCHERMEN VAN (ECOLOGISCH WAARDEVOL) BESTAAND GROEN

1.1 Ontwikkelen van een leidraad en training voor ecologisch beheer gericht op beheerders

Vanwege de essentiële functie van (meer) ecologisch beheer in het behalen van de doelstellingen van dit beleidsplan, is het noodzakelijk dat kennis wordt geborgd op alle plekken waar dit beheer plaatsvindt. Denk bijvoorbeeld aan groenbeheerders, wegbeheerders, (contract)adviseurs, toezichthouders en landschapsinrichters.

Een leidraad ecologisch beheer geeft praktisch handen en voeten aan de ambitie om de openbare ruimte (waar mogelijk) ecologisch te beheren. Omdat het specialisme van ecologisch beheer constant in ontwikkeling is, zorgen (jaarlijkse) trainingsmogelijkheden voor de professionals in het veld ervoor dat de Gemeente Amersfoort gebruik blijft maken van de meest recente inzichten en technieken op dit gebied.

1.2 Versterken groene handhaving

Voor het realiseren van de ambities en doelstellingen op het gebied van biodiversiteit is het van belang dat er waar nodig toezicht en handhaving plaatsvindt op de flora-en faunawetgeving. Tegelijkertijd zijn niet alle handhavers van

de gemeente ook ecooloog, of beschikken zij over ecologische kennis. Vanuit ecologie worden er waar nodig handvatten meegegeven en geadviseerd bij bijvoorbeeld vergunningverlening.

1.3 Werkwijze voor bescherming vleermuizen en gebouwbewonende vogels, zoals gierzwaluwen en huismussen in monumentale panden binnenstad

Veel diersoorten gebruiken gebouwen als rust- en schuilpek, zoals (beschermde) vleermuissoorten en vogels. We hebben al een soortenmanagementplan (SMP) om deze gebouwbewonende soorten te beschermen. We onderzoeken hoe we de maatregelen uit dit plan ook praktisch kunnen toepassen bij monumentale panden in onze binnenstad. Vanuit monumentenzorg zijn er restricties voor werkzaamheden en uiterlijke veranderingen van monumenten. Inzet is samen tot een werkwijze te komen die helderheid geeft over wat er wel en niet kan, en zo te zorgen voor snellere vergunningsprocedures. Onderdeel van de werkwijze is om de bewoners van monumentale panden actief te informeren over de aanwezigheid van beschermde soorten vogels- en vleermuissoorten, en hoe zij daar jaarrond rekening mee kunnen houden. Met deze maatregel beschermen en behouden we de leefomgeving van gebouwbewonende diersoorten voor de Amersfoortse binnenstad.

1.4 Rustplekken instellen

Om blijvend een volwaardige plek te kunnen bieden aan de aanwezige fauna in binnen-en buitengebied, terwijl de gebruiksdruk van het groen stijgt, gaan we specifieke rustgebieden aanwijzen voor dieren. Deze plekken worden zo ingericht dat er zo min mogelijk verstoring plaatsvindt van de dieren. We sluiten deze gebieden (tijdelijk of permanent) af voor mensen en honden, bieden voldoende bescherming tegen geluid en verlichting en richten deze in met zo veel mogelijk natuurlijke beschutting.

Het realiseren van rustplekken kan zowel gaan om locaties in al bestaand groen, maar ook om nieuwe elementen die worden gerealiseerd, denk aan een extra eiland in een waterpartij, of aan takkenrillen of bramen in bosgebied met hoge recreatiedruk. De inrichting van een gebied is cruciaal om het een succesvolle rustplek voor dieren te maken. Dit soort rustplekken zijn op elk schaalniveau mogelijk, zowel op de grens van de stad en het landelijk gebied, op wijk-, buurt- en gebouwniveau. Samen met vrijwilligersgroepen in de stad en ecologische experts identificeren en ontwikkelen we kansrijke locaties voor rustplekken.

1.5 Plan voor beheer bestaande faunavoorzieningen

Faunavoorzieningen zijn belangrijk voor dieren om zich veilig door de stad te kunnen bewegen. Denk bijvoorbeeld aan uittreedvoorzieningen bij het water, natuurvriendelijke oevers, doorgangen in hekken en muren voor kleine dieren zoals egels, of faunatunnels en ecoducten. Er zijn in Amersfoort vele faunavoorzieningen, maar deze worden momenteel niet onderhouden. Dat betekent dat ze langzaam in verval raken en ontoegankelijk of zelfs gevaarlijk worden voor dieren. We hebben een stadsbreed onderzoek laten doen naar de staat van de Amersfoortse faunavoorzieningen. Aan de hand daarvan maken we een beheerplan voor deze voorzieningen. Ook brengen we in beeld hoe onze voorzieningen samenhangen met die van andere partijen (zoals ProRail, de Provincie, etc.) en hoe we Amersfoort samen toegankelijker kunnen maken voor dieren.

1.6 In beeld brengen kwaliteit van bermen en (droge) oevers

Voor het juiste ecologische beheer van bermen en oevers is het zaak te weten tot welk graslandtype ze behoren en welk beheer daar zorgt voor de meeste biodiversiteit. Hoewel er al veel informatie beschikbaar is, kennen we nog niet van alle bermen en (droge) oevers het actuele graslandtype. Via een gerichte inventarisatie vullen we ontbrekende gegevens aan en brengen de huidige kwaliteit in beeld. Die komen in een digitale (maai)kaart te staan.

Vervolgens houden we ontwikkelingen in de kwaliteit van bermen en oevers in de gaten om tijdig bij te kunnen sturen als dat nodig is. Waar mogelijk betrekken we vrijwilligers bij deze plannen voor de inventarisatie.

1.7 Implementatie, monitoring en evaluatie van het Soortenmanagementplan voor huismus, gierzwaluw en vleermuis

De Gemeente Amersfoort heeft een soortenmanagementplan voor de gierzwaluw, huismus en vleermuis in een specifiek gebied binnen de bebouwde kom. Meer informatie daarover is te vinden op de webpagina [Ontheffing Wet natuurbescherming | Gemeente Amersfoort](#). Zoals hierboven benoemd is deze regelgeving uit de ‘wet natuurbescherming’ sinds 1 januari 2024 opgenomen in de Omgevingswet (deze webpagina wordt hier op aangepast). We blijven dit soortenmanagementplan doorlopend evalueren in samenwerking met de provincie, om te zorgen voor een optimale bescherming van deze soorten. We stellen een plan op voor de (verplichte) monitoring die bij het SMP hoort en voeren dit consequent uit. Ook in de implementatie van het SMP zetten we stappen, door bijvoorbeeld goede afspraken te maken met partners in de stad die woningen bouwen.

6.2 CREËREN (TOEVOEGEN, UITBREIDEN, VERGROTEN) VAN KANSRIJKE LEEFGEBIEDEN

2.1 Natuurnetwerk Amersfoort: Groen-blauwe structuren uitwerken

Amersfoort heeft op stadsniveau een aantal essentiële ecologische structuren die door dieren gebruikt worden om van het ene leefgebied naar het andere te migreren. We hebben een kaart opgesteld van deze verbindingen aangegeven welke we nog missen (zie 4.4). Daarmee kunnen we deze verbindingen beter beschermen en essentiële verbindingen toevoegen waar nodig. Op die manier kijken we strategisch naar het groen en laten we ook zien waar groencompensatie wel of juist niet mogelijk is.

Door gidssoorten te verbinden aan deze structuur zorgen we ervoor dat inzichtelijk is wat er per locatie nodig is om deze belangrijke verbindingen te realiseren of in stand te houden. Zo ziet een ecologische verbinding voor vleermuizen (een bomenrij met voldoende beschutting tegen kunstlicht) er geheel anders uit dan voor een ree (brede verbinding van groen met ruime uitwijkmogelijkheid voor het dier). Voor een otter is een watergang de essentiële ecologische verbinding door de stad, terwijl een egel zich kan bewegen door obstakelvrije groene tuinen en parken. In de komende jaren werken we daarom de Opgavenkaart Natuurnetwerk Amersfoort (zie 4.4) uit op verschillende schaalniveaus. We hebben daarbij ook specifiek aandacht voor de verbinding tussen het buitengebied (de landschappen van het Eemland, de Gelderse Vallei en de Utrechtse Heuvelrug) en de stad als vierde landschap.

Naast een uitwerking op kleiner schaalniveau, zoals hierboven geschetst, maken we ook een plan voor het realiseren van de essentiële verbindingen op stadsniveau. Omdat hiervoor nog geen middelen of capaciteit beschikbaar is, wordt dit nader uitgewerkt in een voorstel. Zie hiervoor ook maatregel 3.2.

2.2 Realisatie extra lengte natuurvriendelijke oevers

Natuurvriendelijke oevers vormen belangrijk leefgebied voor veel soorten, zoals libellen, amfibieën, vogels en oeverplanten. Ook gebruiken veel dieren natuurvriendelijke oevers als verbindingen door de stad of van water naar land en vice versa. Bij baggerwerkzaamheden wordt gewoonlijk bepaald of een beschoeide oever om te vormen is naar natuurvriendelijke oevers. We inventariseren voor de hele gemeente (inclusief het buitengebied) waar kansen liggen om extra meters natuurvriendelijke oever te realiseren en vormen deze beschoeide oevers vervolgens om naar natuurvriendelijke oevers. Hiermee creëren we nieuwe, kansrijke leefgebieden en verbindingen. Verder hanteren we voor nieuwe oevers het principe ‘natuurvriendelijk, tenzij.’ Deze maatregel borgen we ook in andere omgevingsprogramma’s zoals Hoogland West.

2.3 Ontwikkelen van een standaardwerkwijze voor gidssoorten bij ruimtelijke ontwikkelingen om te zorgen voor een basiskwaliteit natuur

Ook bij nieuwe ruimtelijke ontwikkelingen willen we kansrijke nieuwe leefgebieden creëren voor flora en fauna in Amersfoort. Er zijn verschillende beleidsstukken van toepassing op ruimtelijke ontwikkelingen. Zo is voor herinrichting behoud en/of compensatie van natuurwaarden geregeld met een puntensysteem voor natuurinclusief bouwen. Ook wordt het Convenant Toekomstbestendig Bouwen gehanteerd en dienen de plannen te voldoen aan wetgeving omtrent natuurbescherming. Om deze algemene eisen zo concreet en werkbaar mogelijk te maken ontwikkelen we de Amersfoortse aanpak voor natuurinclusiviteit bij ruimtelijke ontwikkelingen. Deze is specifiek gericht op het op orde brengen van de basiskwaliteit natuur voor gidssoorten.

2.4 Plan van aanpak soortgerichte maatregelen

We nemen gerichte maatregelen voor specifieke gidssoorten. Met gerichte maatregelen zorgen we voor uitbreiding, verbinding of versterking van hun leefgebieden. Elke maatregel ondersteunt zo ook de gezondheid en veerkracht van het hele ecosysteem waar de specifieke gidssoorten deel van uitmaken, dus van de héle biodiversiteit. We maken daarom een plan van aanpak voor het nemen van soortgerichte maatregelen, afhankelijk van de beschikbare capaciteit en middelen. Soortgerichte maatregelen voor bijvoorbeeld de otter worden ook meegenomen in lopende projecten zoals het project maatregelen ten behoeve van de otter vanuit het Utrechts Programma Landelijk Gebied.

2.5 Stimulering aanleg van groene gevels

Het toevoegen van groen aan gevels is een effectieve manier om leefgebied voor sommige gidssoorten in dichtbebouwde gebieden te realiseren. Naast koelte bij hitte, geluidsdempende effecten en waterberging zorgen groene gevels namelijk voor dekking voor onder andere vogels waar dat op het maaiveld lastig is. Bloeiend gevelgroen zorgt bovendien voor voedsel voor insecten. Groene gevels zijn relatief eenvoudig en tegen beperkte kosten aan te brengen. Om meer groene gevels te realiseren stellen we daarom een plan van aanpak op.

2.6 Opstellen van een struikenplan ter aanvulling op de groen-blauwe dooradering in het buitengebied

Struiken in vrij groeiende vorm of als natuurlijke haag zijn van groot belang voor veel soorten, ze vormen een essentiële 'laag' tussen bomen en bloemen/kruiden. Meerdere gidssoorten vinden hier voedsel (bessen), dekking en plekken voor een nest of verblijfplaats. Zo hebben veel vogels die graag hun nest in struiken bouwen en er voedsel zoeken het moeilijk door het inmiddels zeer beperkte aandeel struiken in het stedelijk gebied. Struiken dragen ook bij aan klimaatadaptatie (vermindering hittestress) en het vasthouden van water. Door eerdere bezuinigingen zijn er in sommige Amersfoortse wijken en straten relatief weinig struiken aanwezig. Ook zijn tuinen vaak erg versteend. In het landelijk gebied zijn struiken en hagen als kenmerkend landschapselement op erven of langs wegen en agrarische gronden op veel plaatsen verdwenen.

We stellen een plan op om de gebieden waar te weinig struiken zijn in kaart te brengen, de aanleg van struik(lagen) te bevorderen en ze aan te leggen. Deze maatregel sluit aan op meerdere landelijke, provinciale (Utrechts Programma Landelijk Gebied) en regionale ambities (zoals NP Utrechtse Heuvelrug) en wordt al deels meegenomen in de omgevingsprogramma's en beheerplannen van verschillende wijken en de groenkaart met wijkatlassen van de gemeente Amersfoort.

6.3 VERBINDEN VAN LEEFGEBIEDEN

3.1 Aanleg nieuwe faunapassages

Een faunapassage is een middel waarmee dieren veilig wegen of andere fysieke barrières kunnen passeren. Om ervoor te zorgen dat leefgebieden van dieren met elkaar verbonden zijn, is het belangrijk om in kaart te brengen welke voorzieningen dieren nodig hebben om zich door de stad te kunnen bewegen. Dit is per soort en schaalniveau verschillend. Voor padden zijn faunatunnels, paddentrappen bij straatkolken en passeerbare stoepanden bijvoorbeeld belangrijk om zich veilig te kunnen bewegen tijdens de paddentrek. Uittreedplaatsen bij watergangen met steile oevers zijn voor vrijwel alle lopende zoogdieren belangrijk en egels hebben doorgangen nodig in hekken en muren om zich door tuinen te kunnen bewegen. Op de Opgavenkaart Natuurnetwerk Amersfoort hebben we stadsbrede verbindingen in beeld gebracht die belangrijk zijn voor de aangewezen gidssoorten. We identificeren de grootste knelpunten en stellen een ontwerpplan op om deze te verhelpen. Ook hebben we daarbij voldoende aandacht voor het beheer, zodat de faunavoorzieningen die gerealiseerd zijn ook duurzaam in stand worden gehouden.

3.2 Plan van aanpak stadsbrede ecologische verbindingen

De Opgavenkaart Natuurnetwerk Amersfoort (4.4) laat zien welke wensen er zijn voor het versterken van bestaande verbindingen/leefgebieden en het realiseren van nieuwe groen- en blauwe verbindingen (zie ook maatregel 2.1). Wanneer deze locaties niet in eigendom zijn, kiezen we waar mogelijk voor strategische grondaankoop. Strategische grondaankoop kan ook gebruikt worden als kans om het leefgebied voor specifieke (gids)soorten te vergroten. Omdat hiervoor momenteel geen middelen of capaciteit beschikbaar zijn, wordt er eind 2025 een plan van aanpak inclusief financiële component gepresenteerd om deze stadsbrede ecologische verbindingen te realiseren.

3.3 Juridische borging

Met het overgaan van de Wet Natuurbescherming in de Omgevingswet hebben er ook voor de gemeente veranderingen plaatsgevonden in de manier waarop natuur en dieren worden beschermd. Het deelomgevingsprogramma biodiversiteit valt onder de omgevingswet en het overkoepelende omgevingsprogramma Groen-Blauw 2040. De juridische verankering van dit programma wordt momenteel onderzocht. In dit onderzoek wordt gekeken of het mogelijk en wenselijk is de eisen op het gebied van biodiversiteit die in dit deelomgevingsprogramma worden voorgesteld te borgen in het omgevingsplan, of op een andere manier.

6.4 VERGROTEN VAN BEWUSTZIJN EN KENNIS OVER BIODIVERSITEIT IN AMERSFOORT

4.1 Inspiratie en campagne voor inwoners en bedrijven: '33 gidssoorten in the picture'

Om de biodiversiteit te vergroten zetten we in op het herstel van het natuurlijk systeem via de nieuwe aanpak Basiskwaliteit Natuur. De fysieke eisen die gidssoorten stellen aan hun leefomgeving, helpen daarbij om te bepalen wanneer we het goed genoeg doen voor de natuur. Daarvan profiteren dan ook andere voor Amersfoort kenmerkende soorten. Om de 33 gidssoorten, en daarmee concrete handelingsperspectieven voor het realiseren van de basiskwaliteit natuur, te introduceren bij verschillende interne en externe doelgroepen stellen we een toolbox samen bestaande uit de 33 factsheets, basisillustraties, kernpresentatie enz. Deze kunnen daarna gedeeld worden via verschillende communicatiekanalen. We delen de elementen uit de toolbox met groene groepen en

organisaties die ook bewoners en anderen willen inspireren en adviseren over het natuurinclusief inrichten en beheren van een stukje van Amersfoort.

4.2 Ondersteunen scholen Natuurinclusief voortgezet en beroepsonderwijs

We ondersteunen scholen voor voortgezet onderwijs en beroepsonderwijs die in hun lesprogramma of onderwijsprojecten aandacht willen besteden aan natuurinclusiviteit. Daarbij gaan we er vanuit dat de school zelf primair verantwoordelijk is voor het aanschaffen, ontwikkelen en het begeleiden van de onderwijsmaterialen en -activiteiten. Wij leveren inhoudelijke informatie, onder andere over de gidssoorten, en goede voorbeelden van natuurinclusief bouwen, inrichten of beheren in en om Amersfoort. We verbinden de scholen met relevante partijen en mensen in de stad, waaronder groene groepen, en het stadhuis én zorgen dat de scholen onderling elkaar kunnen inspireren en helpen door het uitwisselen van best-practices.

Deze maatregel komt in aanvulling op het veldwerk voor het voortgezet onderwijs dat al succesvol loopt op Landgoed Schothorst en is een versterking van de eerste voorbeeldprojecten zoals we die nu al met scholen voor voortgezet onderwijs hebben georganiseerd. Voor beroepsonderwijs starten we met kennismakingsgesprekken met “groene” en op bouw gerichte mbo opleidingen rond / in Amersfoort.

4.3 Themales en aanvullend lesmateriaal biodiversiteit voor basisonderwijs

In aanvulling op het bestaande aanbod van het CNME ontwikkelen we nieuw lesmateriaal over het thema biodiversiteit dat op het biodiversiteitsplan met de 33 gidssoorten. We maken een onderscheid in lessen voor op en rondom de eigen schoolomgeving, die de leerkracht zelf kan geven, en een themales op Landgoed Schothorst, bij Het Groene Huis. Bij beide lesmaterialen leren leerlingen van het basisonderwijs door de ogen van een vrij levend dier naar de omgeving te kijken. Ze kijken ook naar de verschillende niveaus van biodiversiteit en maken zo spelenderwijs kennis met de begrippen rondom biodiversiteit.

Het lesmateriaal voor op school is opgedeeld in een les voor groep 1 t/m 3 en een les voor 6 t/m 8 waarbij bij beide lessen de kernactiviteit naar buiten op ontdekking gaan is. De themales bij Het Groene Huis zal zijn voor groep 6-7-8. Deze les is meer gericht op de verdieping in de verschillende biotopen rondom Het Groene Huis en de (gids)soorten die daarbij horen. Wat hebben zij nodig om hier te kunnen leven. We nemen dit lesaanbod mee in ons bestaande aanbod voor natuur- en milieueducatie en scholen kunnen deze lessen/ lesmaterialen reserveren vanaf schooljaar 2025-2026.

4.4 Netwerk van natuurinclusief zelfbeheer vormgeven/opzetten/etc.

In Amersfoort zijn al veel zelfbeheerinitiatieven in de openbare ruimte. Ieder voor zich gaat het bij zelfbeheer vaak om relatief kleine oppervlakken met een beperkte impact op biodiversiteit. Met elkaar samen en als strategische stapsteen tussen grotere natuurgebieden kan hun impact verveelvoudigen. Vaak betrekken zelfbeheerders ook andere bewoners bij het beheer en onderhoud van hun initiatief waardoor zij het belang van biodiversiteit en de praktische kennis daarover ook kunnen overdragen aan hun buurtgenoten.

Door een netwerk van zelfbeheerinitiatieven op te zetten waarin kennis en inspiratie wordt uitgewisseld, vergroten we de positieve impact van zelfbeheer op een natuurinclusief Amersfoort. Het gaat om bestaande en in ontwikkeling zijnde initiatieven, van klein tot groot.

We organiseren netwerkbijeenkomsten, geven laagdrempelige informatie over wat initiatiefnemers op een relatief klein oppervlak kunnen betekenen voor de 33 gidssoorten en geven advies op maat. Daarbij betrekken we ook de Groene groepen in de stad.

7. MONITORINGSPLAN

Naast de kwantitatieve Kritieke Prestatie Indicatoren (KPI's) zoals beschreven in het Omgevingsprogramma Groen-Blauw 2040, is het essentieel om inzicht te krijgen in de kwaliteit van de natuur in Amersfoort. Hiervoor dienen we doorlopend te meten en weten hoe het ervoor staan met (kenmerkende) soorten (gidssoorten) en hun leefgebied. Zodra we weten hoe het daarmee gaat, kunnen we gericht(er) handelen om de soorten die nu aanwezig zijn Amersfoort, of die we in Amersfoort willen laten terugkeren, te beschermen en te faciliteren. Deze informatie is er nu nog niet volledig. We gaan daarom de bestaande monitoring uitbreiden.

Als eerste stap in de richting van dat inzicht, stellen wij (als onderdeel van het uitvoeringsplan biodiversiteit) een monitoringsplan biodiversiteit op. Daarin gaan wij ons richten op de Amersfoortse 33 gidssoorten, maar vooral ook op de kwaliteit van de leefomgeving waar zij voor staan. Hiervoor inventariseren we eerst welke soorten al gemonitord worden en welke data al aanwezig is. Daarna stellen we een monitoringsplan op.

In het op te stellen monitoringsplan richten we ons primair op de 33 gidssoorten en de eisen die zij stellen aan hun leefgebied; de basiskwaliteit natuur. De gidssoorten fungeren niet als doelsoorten. Integendeel de voorwaarden die de gidssoorten nodig hebben zijn de uitgangspunten voor monitoring. Uitzondering hierop zijn de soorten die al onder de monitoring vallen van het Soortmanagementplan gebouwde bewonende soorten (SMP). Naast de focus op de Amersfoortse gidssoorten, zal het (conform de beschreven KPI's in het Omgevingsprogramma Groen-Blauw 2040) inzichtelijk maken van oppervlaktes stads- en buurtgroen en oppervlaktes functioneel leefgebied voor de 33 kenmerkende gidssoorten van Amersfoort onderdeel worden van het monitoringsplan. Deze Key Performance Indicators (KPI's) beschrijven de mate van biodiversiteit/natuurinclusiviteit en vergroening van de stad en geven weer of de ontwikkeling van de natuurinclusieve stad de goede kant op gaat.

Indien mogelijk stellen we voor alle 33 gidssoorten monitoringsdoelen op, bijvoorbeeld het in kaart brengen van de populatieomvang op specifieke locaties of de algehele verspreiding over de gemeente. In het monitoringsplan geven we ook aan hoe we de gegevens gaan verzamelen. We zetten ons in om zo veel mogelijk vrijwilligers(groepen) te betrekken voor de monitoringsopgave om gebruik te maken van de kennis en kunde die reeds aanwezig is binnen de gemeente. Waar nodig worden specialistische (ecologische) bureaus ingezet voor de uitvoering van de monitoring. Onderdeel van het plan is ook hoe we de verzamelde gegevens gebruiken om inwoners meer te betrekken bij biodiversiteit.

De belangrijkste onderdelen van het monitoringsplan biodiversiteit zijn:

- Beschrijving van de doelstellingen: het plan begint met het definiëren van de specifieke doelstellingen per soort. Dit kan onder meer betrekking hebben op het behoud of vergroten van een populatie, maar ook op de eisen die de soorten stellen aan de leefomgeving.
- Beschrijving onderzoeksmethoden: het plan beschrijft de methoden en technieken die worden gebruikt om gegevens te verzamelen. Dataverzameling kan door fysieke waarnemingen, maar andere mogelijkheden om te onderzoeken zijn bijvoorbeeld via camerabeelden, sensoren of met behulp van eDNA. Ook wordt gekeken of er bestaande gegevens van o.a. partners en terrein behorende organisaties gebruikt kunnen worden.
- Afweging dierenwelzijn: de voorgestelde onderzoeksmethoden worden getoetst op dierenwelzijnsaspecten aan de hand van het afwegingskader uit het Deelomgevingsprogramma Dierenwelzijn.

- Planning: het plan omvat per soort een gedetailleerde tijdslijn waarbinnen de monitoring moet plaatsvinden. Hiermee wordt de benodigde inspanning over langere periode inzichtelijk gemaakt.
- Verantwoordelijkheden: het plan identificeert de verantwoordelijkheden van de verschillende betrokken partijen.
- De manier waarop bewoners en vrijwilligers betrokken wordt bij het monitoringsproces in het kader van communicatie en bewustwording. Denk bijvoorbeeld aan het organiseren van een jaarlijkse monitoringsdag voor vrijwilligers en communicatie over de resultaten en de effecten van verandering van het beheer.

Waarom is monitoring zo belangrijk?

Het opstellen van een gemeente dekkend monitoringsplan biodiversiteit is een belangrijke actie voor de komende jaren. We nemen in dit plan de bestaande monitoring op en breiden deze uit met nieuwe monitoringsmaatregelen. We beschrijven in dit plan hoe we structureel gaan meten waar soorten in onze gemeente voorkomen en of hun aantal zich positief of negatief ontwikkelt. Het proces verloopt als volgt: inventariseren welke monitoringsdata al aanwezig is, en welke inzichten met betrekking tot basiskwaliteit en gidssoorten dit oplevert. Hierna wordt normaliter biodiversiteitsdoelstellingen opgesteld. Deze zijn in dit DOP op basis van de visie uit het coalitieakkoord en de actiepunten uit het Uitvoeringsprogramma Groen en Blauw voor 2024 tot stand gekomen. Na de doelstellingen volgt het beheer en uitvoering, en het meten van deze effecten ervan in de openbare ruimte. Op grond van de nieuwe en vollediger monitoringsresultaten kunnen waar nodig maatregelen worden genomen die bijsturen in biodiversiteitsbeleid, inrichting en beheer.

Amersfoort ligt, zoals gezegd, op een bijzondere plek, waar drie verschillende landschappen samenkomen: de Utrechtse Heuvelrug, de Gelderse Vallei en het (zie figuur 9). En op het kruispunt van deze landschappen is weer een heel ander 'landschap' ontstaan: de stad. Hieronder beschrijven we kort de vier type landschappen en de soorten die daar voorkomen.



Figuur 9: De Vier Landschappen. Op de afbeelding staan de vier landschappen van Amersfoort op een kaart afgebeeld.

Soorten van de Utrechtse Heuvelrug

De zuidwestelijke helft van de gemeente Amersfoort ligt op de (uitlopers van de) Utrechtse Heuvelrug. Het gebied is te kenmerken als “hoog en droog”. Kenmerkende vegetatietypen zijn heidevelden, schraalgraslanden en bossen. Voorbeelden van soorten die gebonden zijn aan droge heidevelden zijn de zandhagedis, de heivlinder, en de blauwvleugel-sprinkhaan. In Nimmerdor bevindt zich de enige populatie van de kamsalamander, welke tevens de enige populatie van Amersfoort is.

Soorten van de Gelderse Vallei

Grote delen van de stad zijn gebouwd in de Gelderse Vallei, die zich uitstrekt ten westen, zuidoosten en oosten van Amersfoort. De Gelderse Vallei is een gevarieerd landschap; landgoederen worden afgewisseld met akkers, bosjes, houtwallen en beekdalen. Het kenmerkende landschap is nu nog zichtbaar in Hoogland-Westen de omgeving van Stoutenburg.

Door de variatie is het gebied rijk aan amfibieën, (grondgebonden) zoogdieren en vogels. In de houtwallen zien we diverse soorten zoogdieren, waaronder marterachtigen als wezel en hermelijn. Voor vleermuizen zijn lijnvormige landschapselementen van groot belang voor de oriëntatie. In knotbomen huist de steenuil. Kenmerkende soorten van het elzenbroekbos zijn bijvoorbeeld zwarte els, grauwe wilg, hop, bitterzoet en valeriaan. Kenmerkende soorten in en langs beken zijn bermpje, ijsvogel, de weidebeekjuffer, kleine egelskop en drijvend fonteinkruid.

Soorten van het Eemland

Het uitgestrekte Eemland ligt ten noorden en noordwesten van Amersfoort. Vrijwel alle grond is er in gebruik als weide- en hooiland; hier en daar vindt men een polderbosje of enkele knotwilgen (boerengeriefhout). Eemland is onderdeel van het Nationale Landschap Arkenheem-Eemland.

Soorten als gewone koekoeksbloem, gewone dotterbloem en pinksterbloem zijn niet meer zo algemeen als vroeger. De graslanden zijn van groot belang voor weidevogels als kemphaan, grutto, tureluur, watersnip en zomertaling. De Eempolders zijn doorregen met slotjes, die een eigen en rijk ecosysteem vormen. Bedreigde amfibieën als heikikker, poelkikker en rugstreeppad vinden een geschikt leefgebied in de Eempolders.

Soorten in de stad

In de stad Amersfoort komen soorten voor, die horen bij het oorspronkelijk onderliggende landschap, zoals de ree, de haas, de das en geelsprietdikkopje. Meeste van de soorten houden stand doordat de groenbermen en houtwallen een connectie hebben met het buitengebied. Daarnaast vormen de vele bakstenen, betonnen bouwwerken en bestratingen in de stad v een surrogaat-rotslandschap. De vogels die hier voorkomen zijn met name de gierzwaluw, huismus, slechtvalk, stadsduif en zwarte roodstaart. Op de kademuren groeien tongvarens, steenbreekvarens, muurvarens en gele helmbloem. Opvallend aan steden is dat sommige plekken in de stad te maken met het 'Urban Heat Island Effect' waardoor de temperatuur in de stad tot 10 graden hoger kan liggen dan in het landelijk gebied. Dit effect wordt niet als positief beschouwd en moet juist bestreden worden. Een voorbeeld van een adventief dier (een soort die is meegekomen met de mens uit andere gebieden) is de zuidelijke boomsprinkhaan: mogelijk meegelift met auto's vanuit Zuid-Europa. Inmiddels is de soort in veel steden wijdverbreid en behoort hij tot de algemene stedelijke sprinkhanen.