

Programma externe veiligheid onder de omgevingswet

Datum : 19 december 2023

Vastgesteld door de burgemeester en wethouders op 19 december 2023

Deze beleidsregel is gepubliceerd op <datum>

Programma externe veiligheid gemeente Deurne

Omgaan met externe veiligheidsrisico's: Handreiking voor gebiedsindeling

Datum

december 2023

Status

Definitief

Met de invoering van de Omgevingswet gaat de wetgeving rondom externe veiligheid op de schop. Een aantal landelijke wet- en regelgeving zal geïmplementeerd moeten worden in gemeentelijk beleid. Voor de huidige beleidsstukken rondom externe veiligheid, zoals de huidige beleidsvisie externe veiligheid uit 2013, geldt dat deze bij de invoering van de Omgevingswet komen te vervallen. Doordat er meer verantwoordelijkheden bij de gemeente komen te liggen, zal er een nieuw beleidskader rondom externe veiligheid gevormd moeten worden. In de structuur van de Omgevingswet passen gerichte beleidskeuzes het beste in een programma. Om flexibiliteit in te bouwen in de besluitvorming rondom locaties voor risicovolle activiteiten is het nodig om gemotiveerde beleidskeuzes te kunnen maken. Daarnaast zal dit programma externe veiligheid gerichte beleidskeuzes maken die aanvullend zijn op het tijdelijk omgevingsplan. Ook vormen deze beleidskeuzes de basis voor goede omgevingsplanregels voor het definitieve omgevingsplan. Daarom vormt dit programma externe veiligheid het beleidsstuk voor de gemeente Deurne in het kader van externe veiligheid.

Externe veiligheid behandelt de risico's voor de leefomgeving die ontstaan als gevolg van transport over (spoor)wegen waterwegen en buisleidingen en de opslag van of het werken met gevaarlijke stoffen bij inrichtingen. Enerzijds gaat het daarbij over de milieubelastende activiteiten met externe veiligheidsrisico's (risicovolle bedrijven/activiteiten of transportroutes). Anderzijds gaat het over de risico-ontvangers (personen, gebouwen en locaties die niets met de activiteiten met gevaarlijke stoffen te maken hebben).

Binnen en nabij de gemeente Deurne zijn verschillende milieubelastende activiteiten met externe veiligheidsrisico's gelegen. Al deze activiteiten zijn zichtbaar via www.atlasleefomgeving.nl. Zo zijn binnen de gemeente Deurne de Rijksweg A67 en de spoorlijn Helmond - Venlo aanwezig voor het transport van gevaarlijke stoffen. Daarnaast zijn (ondergrondse) buisleidingen aanwezig waardoor gevaarlijke stoffen worden vervoerd, zoals hogedruk aardgasleidingen en RRP-leidingen voor transport van brandbare vloeistoffen (nafta). Ook zijn er verschillende risicovolle bedrijven aanwezig waarop BKL bijlage VII van toepassing is. De aandachtsgebieden van deze milieubelastende activiteiten met externe veiligheidsrisico's liggen verspreid over een groot deel van het grondgebied van de gemeente Deurne. Men moet dan denken aan bijvoorbeeld propaantanks, Seveso-inrichtingen, LPG-tankstations en bedrijven waar gevaarlijke stoffen worden op- en overgeslagen. Hierdoor kan men bij (ruimtelijke) ontwikkelingen met externe veiligheid te maken krijgen.

Dit programma schetst de huidige externe veiligheid situatie van de gemeente Deurne. Daarnaast vormt het programma een beleidskader hoe we als gemeente met externe veiligheid omgaan, met name bij ruimtelijke ordening en omgevingsvergunningen.



Gemeente Deurne

Inhoud

Voorwoord	3
1 Inleiding	1
1.1 Wat is externe veiligheid?	1
1.2 Doel van dit programma	2
1.3 Voor wie is dit programma bedoeld?	2
1.4 Externe veiligheid in de Omgevingsvisie Deurne	Fout! Bladwijzer niet gedefinieerd.
1.5 Leeswijzer	2
2 Wettelijk kader	3
2.1 Omgevingsvisie, programma's en omgevingsplan	3
2.2 Begrippenkader externe veiligheid	5
2.2.1 Omgevingsveiligheid	6
2.2.2 Milieubelastende activiteiten met externe veiligheidsrisico's	6
2.2.3 Plaatsgebonden risico	7
2.2.4 Aandachtsgebieden	7
2.2.5 Externe veiligheidsafstanden	8
2.2.6 Voorschriftengebieden	8
2.2.7 Groepsrisico.....	9
2.2.8 Kwetsbaarheid van gebouwen en locaties	9
3 Milieubelastende activiteiten met externe veiligheidsrisico's	11
3.1 Register Externe veiligheid (REV)	11
3.2 Risicovolle bedrijven	12
3.3 Buisleidingen	12
3.3.1 Hogedruk aardgasleidingen.....	13
3.3.2 Productleiding en DPO.....	13
3.4 Basisnet: rijkswegen en spoor	14
3.4.1 Rijksweg A2 en A2/A58 (wegvak B62 en wegvak B7)	14
3.4.2 Provinciale wegen en gemeentelijke (doorgaande) wegen	15
3.4.3 Spoorlijn Boxtel - Eindhoven	15
3.5 Airport Eindhoven	15
3.6 Duurzame ontwikkelingen met externe veiligheidsrisico's	16
4 Beleidskeuzes	17
4.1 De 'Deurnese' blik op externe veiligheid	17
4.2 Uitgangspunten rondom bestaande milieubelastende activiteiten met externe veiligheidsrisico's	18



Gemeente Deurne

4.2.1	Vervoer van gevaarlijke stoffen (over de weg).....	18
4.2.2	Milieubelastende activiteiten met externe veiligheidsrisico's (risicovolle bedrijven) 18	
4.2.3	Hogedruk aardgasleidingen	18
4.2.4	PRB-leiding en DPO-leiding	18
4.3	Uitgangspunten rondom <i>nieuwe</i> milieubelastende activiteiten met externe veiligheidsrisico's	19
4.4	Kwetsbaarheid van gebouwen en locaties nabij milieubelastende activiteiten met externe veiligheidsrisico's	19
4.5	Voorschriftengebied	20
5	Gebiedsgerichte risicoprofielen	22
5.1	Risicoluw gebied	24
5.1.1	Centrum, kernen, woonwijken of -linten.....	25
5.1.2	Buitengebied	Fout! Bladwijzer niet gedefinieerd.
5.2	Clustering gebied	26
5.2.1	Clustering gebied	Fout! Bladwijzer niet gedefinieerd.
6	Borging externe veiligheid bij besluitvorming	32
6.1	Verantwoordingsplicht groepsrisico bij nieuwe ruimtelijke ontwikkelingen en vergunningverlening	32
6.2	Externe veiligheid bij ruimtelijke ontwikkelingen	32
6.2.1	De bouw (of uitbreiding) van een (nieuwe) risicobron	32
6.2.2	De bouw van een (beperkt/zeer) kwetsbaar gebouw of locatie.....	33
6.3	Externe veiligheid en vergunningverlening	33
6.3.1	Rekening houden met Omgevingsplan	34
6.3.2	Actualiseren vergunning	34
6.3.3	Bescherming van bestaande bedrijven na vergunningverlening tegen de gevolgen van een veranderende omgeving	34
7	Verantwoordingskader – Stappenplan voldoende bescherming Provincie Noord-Brabant	35



1 Inleiding

Het uitgangspunt van de Omgevingswet is dat (decentrale) overheden, zoals de gemeente Deurne, bij hun plannen in een zo vroeg mogelijk stadium kijken naar het aspect veiligheid. Zo kan de gemeente een brand, ramp of crisis voorkomen of de gevolgen ervan beperken. Daarom is het belangrijk voor de gemeente Deurne om beleid te hebben op dit gebied: waar zijn welke nieuwe ontwikkelingen in de fysieke leefomgeving mogelijk, rekening houdend met externe veiligheid? In dit programma is het beleid van de gemeente Deurne met betrekking tot externe veiligheid opgenomen.

Met de intreding van de Omgevingswet zal eerder vastgesteld beleid rondom externe veiligheid (visie externe veiligheid 2008) komen te vervallen. Hierdoor wordt de gemeente Deurne gedwongen om de doelstelling en ambities rondom het aspect externe veiligheid opnieuw af te wegen, rekening houdend met het ambitieniveau uit de Omgevingsvisie.

Momenteel heeft de gemeente Deurne nog geen Omgevingsvisie vastgesteld. Dit programma sorteert momenteel voor op het ambitieniveau dat nog geformuleerd moet worden in de Omgevingsvisie.

Daarnaast kent de wetgeving rondom externe veiligheid een aantal forse veranderingen. De omgang en rijksregels in het kader van de verschillende milieubelastende activiteiten met externe veiligheidsrisico's (buisleidingen (Bevb, Revb)), basisnet spoor, weg en water (Bevt, Regeling Basisnet), risicovolle bedrijven (Bevi, Revi) worden niet centraal meer vastgelegd onder de Omgevingswet. De omgang en regels met risicocontouren en aandachtsgebieden zullen in het decentrale beleid vastgelegd moeten worden, in de omgevingsvisie, het programma externe veiligheid en in het omgevingsplan.

Om gerichte planregels te kunnen opnemen in het Omgevingsplan en om externe veiligheid bij ruimtelijke ontwikkelingen op een goede manier te verantwoorden heeft de gemeente Deurne ervoor gekozen om dit programma externe veiligheid op te stellen.

1.1 Wat is externe veiligheid?

Externe veiligheid gaat over de kans om buiten de locatie van een activiteit met externe veiligheidsrisico's te overlijden als rechtstreeks gevolg van een ongewoon voorval binnen de locatie van de activiteit waarbij een gevaarlijke stof betrokken is. Externe veiligheid gaat over de risico's voor mens en milieu bij gebruik, opslag en vervoer van gevaarlijke stoffen. De gemeente Deurne heeft te maken met diverse externe veiligheidsrisico's. Het gaat hierbij onder andere om risico's die samenhangen met het vervoer van gevaarlijke stoffen over het spoor, over openbare wegen, en door buisleidingen, en de opslag en overslag van gevaarlijke stoffen bij risicovolle bedrijven (o.a. LPG-tankstations en industriële bedrijven). Dit zijn milieubelastende activiteiten (MBA's) met externe veiligheidsrisico's. De risico's zijn veiligheidsrisico's voor mensen die zich in de omgeving van de milieubelastende activiteit bevinden. Het gaat om veiligheid voor de personen buiten de locatie van de milieubelastende activiteit: externe veiligheid.

1.2 Doel van dit programma

Het doel van het programma externe veiligheid is een veilige leefomgeving in Deurne. De gemeente Deurne heeft beleidsvrijheid om bepaalde functies, gebouwen en locaties en bepaalde activiteiten met externe veiligheidsrisico's wel of niet toe te laten in bepaalde delen van de gemeente. Uit het programma externe veiligheid volgen de beleidskeuzes van de gemeente Deurne over waar nieuwe ruimtelijke ontwikkelingen mogelijk zijn. Verder is een verantwoordingskader ontworpen dat de gemeente kan toepassen bij de afweging of nieuwe activiteiten met externe veiligheidsrisico's, nieuwe (zeer) kwetsbare gebouwen en nieuwe kwetsbare locaties voldoende veilig kunnen worden gerealiseerd en of de locatiekeuze geschikt is. Het verantwoordingskader is momenteel (vóór de intreding van de Omgevingswet) nog verankerd in landelijke wetgeving zoals in het Besluit externe veiligheid inrichtingen (Bevi), Besluit externe veiligheid buisleidingen (Bevb) en Besluit externe veiligheid transportroutes (Bevt). Bij de intreding van de Omgevingswet komen deze wetten te vervallen, waarbij het verantwoordingskader opgenomen moet worden in decentraal beleid. Dit programma externe veiligheid is hier een goed instrument voor.

De huidige visie externe veiligheid uit 2008 komt te vervallen. Dit programma externe veiligheid zal de uitgangspunten uit de huidige beleidsvisie na actualisatie zoveel als mogelijk beleidsneutraal overnemen.

1.3 Voor wie is dit programma bedoeld?

Dit programma is bedoeld voor zowel bestuurders en ambtenaren als voor burgers en bedrijven. Bij het realiseren van nieuwe en bestaande ruimtelijke ontwikkelingen kunnen initiatiefnemers in dit programma de kaders rondom het thema externe veiligheid terugvinden. Daarnaast hebben ook (bestuurs)partners zoals de provincie, Omgevingsdienst Zuidoost-Brabant (ODZOB), de buurgemeenten, de Veiligheidsregio Zuidoost-Brabant (VRBZO) en Rijkswaterstaat met dit document een duidelijk beeld van de 'Deurnese' visie op externe veiligheid.

1.4 Leeswijzer

Dit programma externe veiligheid is als volgt opgebouwd. In hoofdstuk 2 wordt kort stil gestaan bij kaders van de omgevingswet. Daarnaast worden de belangrijkste basisbegrippen van externe veiligheid uitgelegd. In hoofdstuk 3 wordt de gemeentelijke situatie op het gebied van externe veiligheid weergegeven. Daarnaast worden hierbij de relevante wettelijke kaders en regelgeving gekoppeld aan de specifieke "Deurnese" situatie en milieubelastende activiteiten met externe veiligheidsrisico's. Daarna worden in hoofdstuk 4 de doelstellingen en ambities van de gemeente Deurne vertaald naar Beleidskeuzes. In hoofdstuk 5 worden vervolgens deze beleidskeuzes gekoppeld aan gebiedstypes om invulling te geven aan een gezonde en veilige leefomgeving. Hoofdstuk 6 gaat in op het proces van de omgevingswet in het kader van vergunningverlening en het omgevingsplan en hoe het aspect externe veiligheid hierin geborgd is. Tot slot wordt het verantwoordingskader (stappenplan voldoende bescherming van de Provincie Noord-Brabant) rondom het bouwen in aandachtsgebieden in hoofdstuk 7 beschreven.

2 Wettelijk kader

Het beleid uit dit programma is gebaseerd op en getoetst aan de bepalingen uit de Omgevingswet en uit de vier Algemene Maatregelen van Bestuur. Op grond van artikel 3.1 van de Omgevingswet stelt de gemeenteraad een omgevingsvisie vast welke de volgende zaken bevat: de kwaliteit van de leefomgeving, de voorgenomen ontwikkeling, het gebruik, beheer en de bescherming van het grondgebied, de hoofdzaken van het voor de fysieke leefomgeving te voeren integrale beleid. Het programma externe veiligheid is de beleidsuitwerking die volgt uit de omgevingsvisie.

in het Besluit kwaliteit leefomgeving (Bkl) staan instructieregels, beoordelingsregels, regels voor monitoring en regels over omgevingswaarden voor het Rijk en decentrale overheden. In het Besluit activiteiten leefomgeving (Bal) zijn algemene regels gesteld of voor activiteiten in de fysieke leefomgeving een melding of omgevingsvergunning nodig is. Milieubelastende activiteiten die externe veiligheidsrisico's opleveren zijn vergunningplichtig.



Afbeelding 1 – De vier AMVB's bij de Omgevingswet

2.1 Omgevingsvisie, programma's en omgevingsplan

De omgevingsvisie bevat het belangrijkste beleid voor de fysieke leefomgeving. Bij dit beleid moet ook externe veiligheid meegenomen worden bij de afwegingen om te komen tot de gewenste kwaliteit van de fysieke leefomgeving. De omgevingsvisie geeft de beschermingsdoelstellingen in hoofdlijnen weer. Het bevoegd gezag kan de mensen beschermen tegen de gevolgen van een ongeval met gevaarlijke stoffen door een gebied zo in te richten dat de mensen die er verblijven voldoende zijn beschermd. Bescherming betekent in deze context: het voorkomen en beperken van slachtoffers en schade als gevolg van een ongewoon voorval met gevaarlijke stoffen.

Om de gewenste kwaliteit van de fysieke leefomgeving te bereiken, kunnen decentrale overheden een programma opstellen met beleid en maatregelen. Om het strategisch ambitieniveau vanuit de Omgevingsvisie op het gebied van externe veiligheid te vertalen naar doelmatige beleidskeuzes, kiest de gemeente Deurne ervoor om een programma externe veiligheid op te stellen. Het programma is een flexibel instrument dat de overheid kan toepassen in verschillende fasen van de beleidscyclus. Het instrument programma is een beleidsdocument, net als de omgevingsvisie.

De instructieregels voor programma's staan in hoofdstuk 4 van het Besluit kwaliteit leefomgeving. Regels voor programma's bij het overschrijden van omgevingswaarden staan in hoofdstuk 2 van het Bkl. Programma's zijn bedoeld voor de verdere beleidsuitwerking en de uitwerking van de concrete maatregelen om doelstellingen voor de fysieke leefomgeving te bereiken. Ze bevatten het uitvoeringsgerichte, (multi)sectorale of gebiedsgerichte beleid. Ze kunnen strategische beleidselementen bevatten, maar bevatten vooral niet-strategisch beleid. Daarnaast is het kenmerk van de omgevingsvisie dat deze voor tientallen jaren wordt opgesteld. Een programma kan op kortere termijn (bijvoorbeeld vijf jaar) herzien en aangepast worden, indien het bevoegd gezag dit nodig acht. (IPLO, sd)

Het programma externe veiligheid bevat de volgende onderdelen:

- de uitwerking van het beleid voor ontwikkeling, gebruik, beheer, bescherming en behoud van de fysieke leefomgeving in relatie tot externe veiligheid (artikel 3.5, onder a, Omgevingswet)
- maatregelen om aan omgevingswaarden passende beschermingsniveaus voor de burgers rondom milieubelastende activiteiten met externe veiligheidsrisico's te realiseren. (artikel 3.5, onder b, Omgevingswet)

De omgevingsvisie en het programma externe veiligheid kennen de volgende samenhang:

Parameter	Omgevingsvisie	Programma (externe veiligheid)
Karakter	Strategisch, integraal, politiek-bestuurlijk	Uitvoeringsgericht, sectoraal, strategische elementen mogelijk
Inhoud	Ontwikkeling, gebruik, beheer, bescherming, en behoud van de fysieke leefomgeving als geheel	Uitwerking beleid op het gebied van externe veiligheid (kan ook voor andere milieuthema's)
Samen hang tussen domeinen	Eén integraal ontwikkelingsbeleid voor de fysieke leefomgeving	Gericht op een beleid voor één domein (externe veiligheid), kan zorgen voor coördinatie tussen andere domeinen
Horizon	Langere termijn (meer dan 10 jaar)	Kortere termijn (ca. 5 jaar)
Werking	Basis voor het handelen van het visievaststellend bestuursorgaan en voor programma's	Basis van beleidskeuzes en inzet van maatregelen ter bescherming van de fysieke leefomgeving
Juridische status	Bindt enkel het visievaststellend kader	Bindt het beleidskader rondom een domein (externe veiligheid)
Vaststelling	Gemeenteraad	College van B&W

Op het moment dat het College van B&W het programma externe veiligheid vaststelt, biedt dit beleidsdocument de basis om gerichte planregels op te stellen in het Omgevingsplan. Daarnaast biedt dit programma externe veiligheid handvaten in de transitieperiode van een tijdelijk omgevingsplan naar een definitief omgevingsplan in 2029. Het omgevingsplan bevat de gemeentelijke regels voor de fysieke leefomgeving, waaronder dus ook voor het aspect externe veiligheid. Zo stelt de gemeente in het omgevingsplan onder meer regels op voor o.a. de volgende aspecten:

- Aanwijzen van voorschriftengebieden;
- Aanwijzen van andere veiligheidscontouren (bijvoorbeeld reserveeringsstroken, contouren munitieopslagen)
- het koppelt de fysieke omgeving aan de verschillende gebiedstypes (zie hoofdstuk 5);
- Het stelt regels op over het al dan wel niet toestaan van nieuwe milieubelastende activiteiten met externe veiligheidsrisico's;
- Het stelt regels op voor het al dan niet toestaan van zeer kwetsbare gebouwen, kwetsbare gebouwen en locaties en beperkt kwetsbare gebouwen en locaties.

2.2 Begrippenkader externe veiligheid

Op 1 januari 2024 zal de Omgevingswet in werking treden. Het doel van deze nieuwe wet is het bundelen en vereenvoudigen van de huidige wet- en regelgeving met betrekking tot de fysieke leefomgeving en de ruimtelijke ordening. Zo worden er 26 wetten die te maken hebben met de fysieke leefomgeving gebundeld tot één Omgevingswet. Er komt een Digitaal Stelsel Omgevingswet (DSO) waar overheden, belanghebbenden en initiatiefnemers snel kunnen zien wat in de fysieke leefomgeving is toegestaan (Aan de slag met de Omgevingswet, sd). Hierdoor wordt het voor burgers en bedrijven inzichtelijker om vergunningen aan te vragen voor bijvoorbeeld het bouwen van woningen, bedrijfspanden, het aanleggen van wegen en andere ruimtelijke ordeningsprojecten (Rijksoverheid, sd).

Verschillende zaken veranderen door de komst van de Omgevingswet. Gemeenten ontwikkelen een omgevingsplan, welke de bestaande bestemmingsplannen en de beheersverordening vanuit de Wet ruimtelijke ordening vervangt. Daarnaast komt er per gemeente een gemeentelijke omgevingsvisie: de toekomstige ontwikkelingen en beleidsdoelen voor de fysieke leefomgeving op lange termijn worden hierin vastgelegd. Externe veiligheid vormt ook een onderdeel in de omgevingsvisie: wanneer is een gebied voldoende veilig, rekening houdend met bestaande milieubelastende activiteiten met externe veiligheidsrisico's en ontwikkelingen in de toekomst. Beleid over externe veiligheid volgt uit het programma externe veiligheid. In het programma staat de verdere beleidsuitwerking en de uitwerking van concrete maatregelen om de doelstellingen voor de fysieke leefomgeving te bereiken. (IPLO, sd)

De wet- en regelgeving over externe veiligheid is nu nog versnipperd over meerdere wetten, besluiten en ministeriële regelingen. De Omgevingswet integreert in ieder geval de volgende besluiten en regelingen volledig:

- Besluit en regeling externe veiligheid inrichtingen (Bevi en Revi)
- Besluit en regeling externe veiligheid buisleidingen (Bevb en Revb)
- Besluit externe veiligheid transportroutes (Bevt) en Regeling Basisnet)
- Besluit en regeling risico's zware ongevallen (Brzo en Rrzo))
- Registratiebesluit externe veiligheid

De omgang en rijksregels in het kader van de verschillende milieubelastende activiteiten met externe veiligheidsrisico's (buisleidingen, transportroutes, risicovolle bedrijven) zullen niet centraal meer vastgelegd worden onder de Omgevingswet. De omgang en regels rondom de risicocontouren en aandachtsgebieden zullen in het decentrale beleid vastgelegd moeten worden (omgevingsvisie, programma externe veiligheid en het omgevingsplan).

Om gerichte planregels te kunnen schrijven in het Omgevingsplan en om externe veiligheid bij ruimtelijke ontwikkelingen op een goede manier te verantwoorden kiest de gemeente Deurne ervoor om dit programma externe veiligheid op te stellen.

2.2.1 Omgevingsveiligheid

Onder de Omgevingswet wordt niet enkel van externe veiligheid gesproken, maar nieuw is het meer omvattende begrip omgevingsveiligheid. Externe veiligheid valt hieronder, maar omgevingsveiligheid is een breder begrip en gaat ook over rampen en crises en het voorkomen, beperken en bestrijden ervan, zelfredzaamheid en geneeskundige hulpverlening (artikel 5.2 Bkl). De veiligheidsregio's hebben hier een adviserende rol (zie bijlage 3 - stappenplan). In het programma externe veiligheid van de gemeente Deurne worden deze zaken niet behandeld, daarom spreken we van externe veiligheid en niet van omgevingsveiligheid.

2.2.2 Milieubelastende activiteiten met externe veiligheidsrisico's

Risicobronnen zijn onder de Omgevingswet milieubelastende activiteiten met externe veiligheidsrisico's. In bijlage VII van het Bkl zijn activiteiten aangewezen als milieubelastende activiteiten met externe veiligheidsrisico's:

- Activiteiten met gevaarlijke stoffen bij bedrijven (dit omvat verschillende milieubelastende activiteiten uit het Bal)¹;
- Het Basisnet vervoer gevaarlijke stoffen (spoor, weg, water);
- Buisleidingen met gevaarlijke stoffen, welke zijn aangewezen als milieubelastende activiteit in het Bal;
- Windturbines;
- Luchthavens en defensie terreinen;
- Civiele en militaire munitieopslagen.

De MBA's met externe veiligheidsrisico's uit bijlage VII van het BKL zijn alle activiteit waar externe veiligheid moet worden beschouwd bij ruimtelijke ontwikkelingen. De grootte van de plaatsgebonden risicocontouren (PR10⁻⁶) en aandachtsgebieden (hierna uitgelegd) zijn in deze bijlage VII per activiteit bepaald. Hierbij wordt onderscheid gemaakt tussen de volgende categorieën:

- A: Activiteiten met vastgestelde afstanden voor het plaatsgebonden risico zonder vergunningplicht
- B: Activiteiten met vastgestelde afstanden voor het plaatsgebonden risico met vergunningplicht
- C: Activiteiten met bij ministeriële regeling vastgestelde afstanden voor het plaatsgebonden risico
- D: Activiteiten met te berekenen afstanden voor het plaatsgebonden risico zonder vergunningplicht
- E: Activiteiten met te berekenen afstanden voor het plaatsgebonden risico met vergunningplicht

De aard, omvang en het risicoprofiel bepaalt onder andere de categorie indeling van een activiteit. Bij de te berekenen PR10⁻⁶ contouren en aandachtsgebieden gaat het om de activiteiten met de grootste externe veiligheidsrisico's.

De regels rondom het veilig beheer, gebruik en onderhoud van de MBA's met externe veiligheidsrisico's zijn opgesteld per activiteit en zijn terug te vinden in het Bal. Daarnaast dienen alle MBA's met externe veiligheidsrisico's uit bijlage VII van het Bkl te worden opgenomen in het Register

¹ Dit zijn o.a. waterstof en/of LPG-tankstations, de voormalige BEVI-inrichtingen, propaantanks, PGS15-opslagvoorzieningen en Seveso-inrichtingen (voorheen de BRZO-inrichtingen)

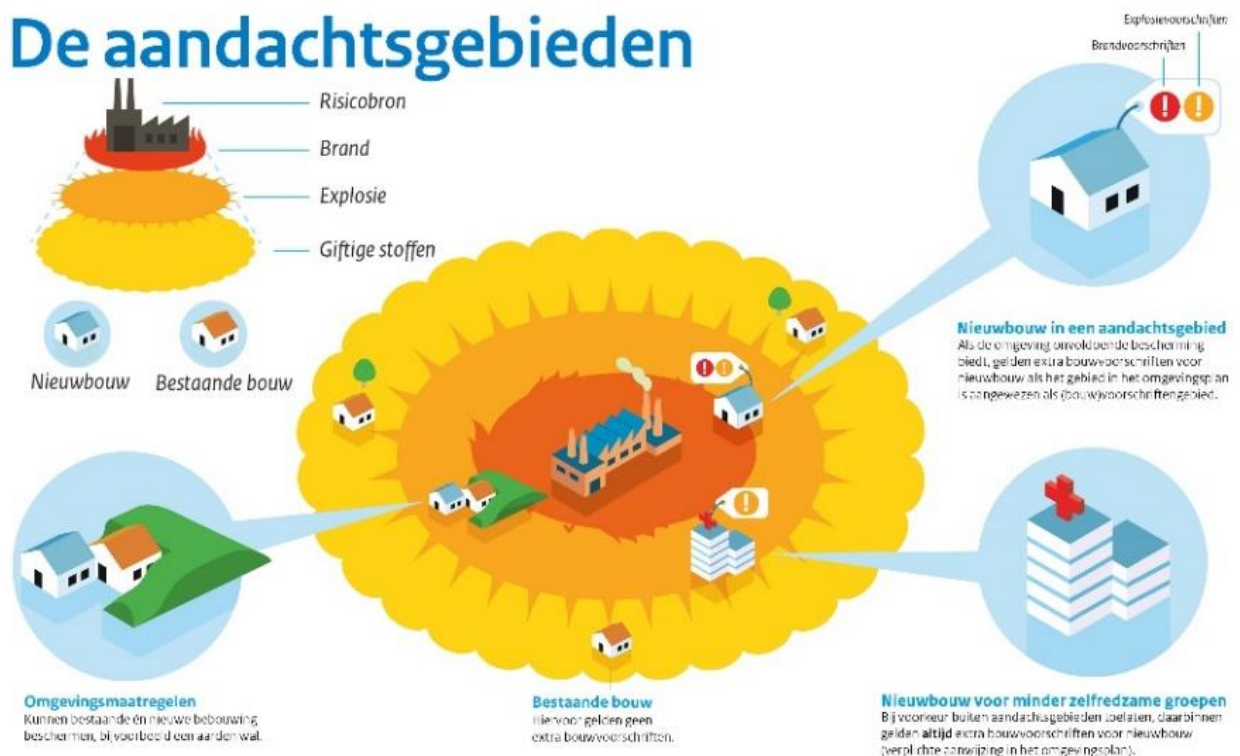
Externe veiligheid (REV), de vervanger van de huidige Register risicosituaties gevaarlijke stoffen (RRGS).

2.2.3 Plaatsgebonden risico

Dit is de kans dat één persoon per jaar overlijdt door een ongeval met gevaarlijke stoffen. Het uitgangspunt is dat deze persoon zich onafgebroken en onbeschermd op één bepaalde plaats bevindt. De ruimtelijke waarden voor het plaatsgebonden risico zijn terug te vinden in het Bkl. Deze waarden worden vertaald in afstanden die tot locaties en gebouwen in acht moeten worden genomen of waarmee rekening moet worden gehouden. Hier hoort een plaatsgebonden risicocontour bij: binnen de contour is het risico groot, buiten de contour is het risico kleiner. Dit noemen we de PR 10^{-6} contour. De afstanden van het plaatsgebonden risico zijn vastgestelde afstanden, berekende afstanden en de kans die geaccepteerd is als veilig: één op de miljoen per jaar. Binnen deze PR 10^{-6} contour zijn geen nieuwe beperkt kwetsbare, kwetsbare en zeer kwetsbare gebouwen toegestaan.

2.2.4 Aandachtsgebieden

Aandachtsgebieden zijn gebieden rond locaties met milieubelastende activiteiten met externe veiligheidsrisico's die inzichtelijk maken waar mensen binnenshuis, zonder aanvullende maatregelen onvoldoende beschermd zijn tegen de gevolgen van calamiteiten met gevaarlijke stoffen. Bij een calamiteit met gevaarlijke stoffen kunnen er zich levensbedreigende gevaren voor personen in gebouwen voordoen. Er is onderscheid gemaakt tussen drie soorten gevaren: warmtestraling (brand), overdruk (explosie) en concentratie giftige stoffen in de lucht (gifwolk),



Figuur 1 (RIVM, 2021)

Daarom zijn er drie typen aandachtsgebieden gedefinieerd:

- Brandaandachtsgebied (BAG);
- Explosieaandachtsgebied (EAG);
- Gifwolkaandachtsgebied (GAG).



Figuur 2 (Oostkracht 10, 2022)

De grenswaarden van de aandachtsgebieden zijn geregeld in het Bkl. Voor de bepaling ervan is uitgegaan van de bescherming die nieuwbouw en rampenbestrijding bieden. De aard en de omvang van een aandachtsgebied wordt bepaald door de effecten van een scenario, niet door de kans. Een aandachtsgebied kan kleiner worden door het toepassen van de best beschikbare technieken (BBT) bij de risicovolle activiteit. Voor een overzicht van de vaste afstanden van aandachtsgebieden bij enkele milieubelastende activiteiten, zie de tabel in bijlage 2 (RIVM, 2021).

2.2.5 Externe veiligheidsafstanden

Voor een groot aantal activiteiten met externe veiligheidsrisico's gelden vaste afstanden. Deze zijn te vinden in het Bal of in het Bkl. De veiligheidsafstanden uit het Bal gelden vanaf het bij de activiteit aangegeven meetpunt tot de begrenzing van de locatie waar de activiteit plaatsvindt. Onder bepaalde voorwaarden gelden de afstanden in plaats daarvan tot beperkt kwetsbare, kwetsbare en zeer kwetsbare gebouwen en beperkt kwetsbare en kwetsbare locaties in de omgeving (bijvoorbeeld de gevel van een gebouw). De begrenzingen staan vermeld in artikel 5.9 van het Bkl. De afstanden uit het Bkl gelden vanaf het bij de activiteit in bijlage VII aangegeven meetpunt(en) tot (zeer / beperkt) kwetsbare gebouwen en (beperkt) kwetsbare locaties in de omgeving.

2.2.6 Voorschriftengebieden

Het bevoegd gezag kan op grond van artikel 5.14 Bkl besluiten of een (deel van het) brand- of explosieaandachtsgebied wordt aangewezen als brand- of explosievoorschriftengebied. In het voorschriftengebied gelden aanvullende bouweisen voor nieuwbouw en vervangende nieuwbouw van zeer kwetsbare, kwetsbare en beperkt kwetsbare gebouwen, of gelijkwaardige maatregelen. De aanvullende bouweisen staan in artikel 4.90 tot en met 4.96 van het Besluit bouwwerken leefomgeving (Bbl). Het doel van deze maatregelen is om mensen binnenshuis beter te beschermen tegen de gevolgen van een brand of explosie, veroorzaakt door een ongeval met gevaarlijke stoffen. Op grond

van artikel 5.14 lid 3 Bkl kan de gemeente afwijken van het aanwijzen van een brand- of explosievoorschriftengebied. De gemeente kan zelf beslissen of het een aandachtsgebied aanwijst als voorschriftengebied, het voorschriftengebied expliciet niet aanwijst of kleinere voorschriftengebieden aanwijst.

Aanvullende regels:

- Een brandaandachtsgebied vanuit de Regeling Basisnet moet verplicht worden aangewezen als voorschriftengebied als daar vanuit de Regeling Basisnet een plasbrandaandachtsgebied geldt;
- Locaties voor nieuwe zeer kwetsbare gebouwen (ook de functiewijziging van bestaande gebouwen naar zeer kwetsbaar gebouw) binnen een aandachtsgebied moeten verplicht worden aangewezen als voorschriftengebieden. Dit heeft met name voor brand- en explosieaandachtsgebieden waar men zeer kwetsbare gebouwen wil realiseren grote bouwkundige (en financiële) consequenties.

2.2.7 Groepsrisico

Dit is de kans op het overlijden van een groep van tien of meer personen per jaar als gevolg van een ongeval met gevaarlijke stoffen. Binnen aandachtsgebieden moet het bevoegd gezag rekening houden met het groepsrisico. Dit gebeurt bij het ontwikkelen van nieuwe beperkt kwetsbare, kwetsbare en zeer kwetsbare gebouwen en beperkt kwetsbare en kwetsbare locaties. “Rekening houden met” betekent dat het bevoegd gezag afwegingsruimte heeft over hoe ze omgaat met de omgeving van een risicovolle bron met de kans op maatschappelijke ontwrichting. Het doel is een integrale afweging van alle betrokken belangen. Het gaat hierbij ook om milieu en gezondheid. De centrale vraag luidt: wat acht het bevoegde gezag voldoende veilig en hoe motiveert ze dit? Het stappenplan dat onderdeel uitmaakt van dit programma kan gebruikt worden om deze afwegingen te maken.

2.2.8 Kwetsbaarheid van gebouwen en locaties

In bijlage VI van het Bkl staan drie categorieën gebouwen en locaties waarvoor de regels bescherming bieden:

1. Zeer kwetsbaar (alleen gebouwen)
2. Kwetsbaar (gebouwen en locaties)
3. Beperkt kwetsbaar (gebouwen en locaties)

In het omgevingsplan neemt de gemeente regels op ter bescherming van deze gebouwen en locaties vanwege externe veiligheidsrisico's. De volgende zaken komen aan de orde bij het bepalen van de kwetsbaarheid van locaties en gebouwen: het aantal personen dat gelijktijdig aanwezig is, de aanwezigheidsduur van personen en de zelfredzaamheid van de aanwezige personen. De gebouwen worden alleen beschermd voor de gebruikersfunctie van het gebouw. Deze moet blijken uit het omgevingsplan of uit de omgevingsvergunning waarbij die functie mogelijk wordt gemaakt.

Een gebouw is zeer kwetsbaar als de aanwezige personen zichzelf niet op tijd in veiligheid kunnen brengen (niet of verminderd zelfredzame personen). Bijvoorbeeld: een basisschool, gevangenis en een woonfunctie voor 24-uurszorg.

Voorbeelden van kwetsbare gebouwen en locaties zijn alle gebouwen met een woonfunctie en alle locaties waar grote evenementen (> 5000 personen) of recreatief nachtverblijf voor meer dan vijftig personen plaatsvindt. Gebouwen en locaties zijn kwetsbaar als er veel personen een groot deel van de dag aanwezig zijn: sportfunctie, kantoorfunctie, hogescholen.



Alle overige gebouwen en locaties zijn beperkt kwetsbaar.

Rondom de kwetsbaarheid van de populatie buitenshuis is er een handleiding Omgevingsveiligheid mensen op buitenlocaties op 12 december 2019 gepubliceerd door de 'Werkgroep Risico's mensen buiten'². De handleiding wordt door de VRBZO gebruikt voor de advisering aan de gemeente Deurne, bij de voorbereiding, planning en uitvoering van activiteiten in de buitenlucht in de nabijheid van een risicobron.

In de Omgevingswet ontbreekt een dergelijk landelijk afwegingskader voor mogelijke maatregelen om de veiligheid voor mensen op buitenlocaties te verhogen, zowel voor kleine als grote incidenten met gevaarlijke stoffen. Mensen op buitenlocaties zijn niet beschermd door een gebouw en worden daarom blootgesteld aan meer warmtestraling, overdruk en hogere concentraties giftige stoffen. Bij het realiseren voor buitenlocaties waarbij beperkt kwetsbare locaties en kwetsbare locaties worden gerealiseerd dient er rekening gehouden te worden met eventuele attentie- en/of aandachtsgebieden. Om de afweging te maken of een ontwikkeling van een buitenlocatie veilig kan worden ingericht dient het 'Stappenplan veiligheid mensen op buitenlocaties', gepubliceerd in de 'Handleiding Omgevingsveiligheid Mensen op Buitenlocaties', versie 3.1, 12 december 2019, gebruikt te worden.

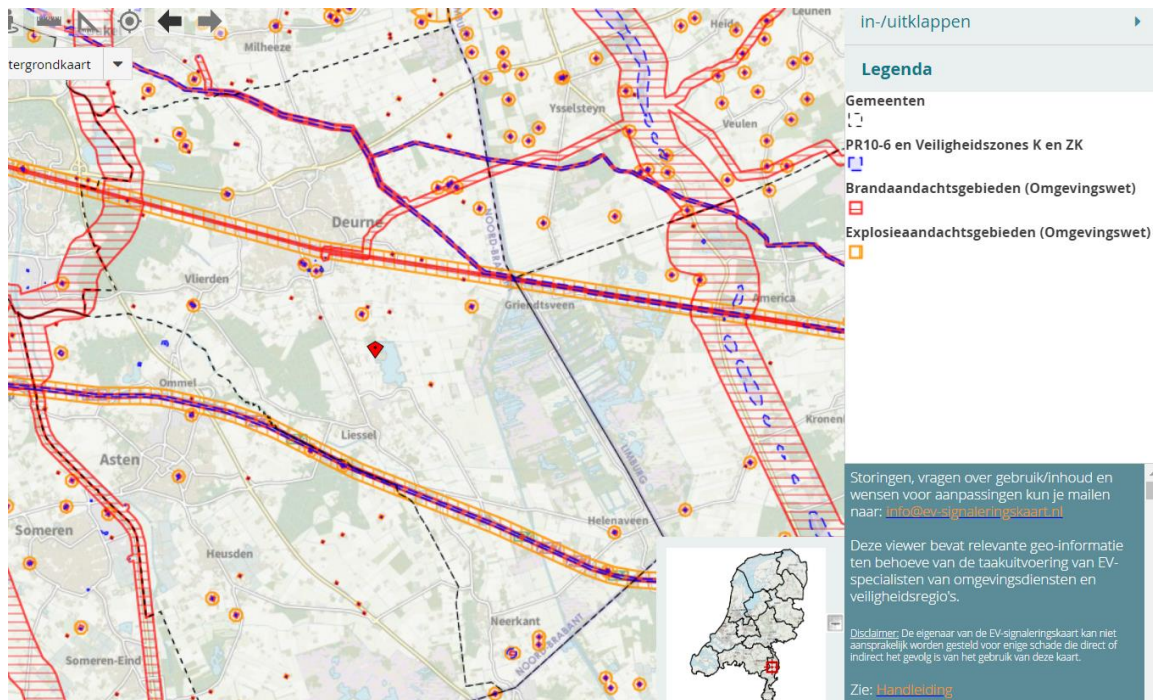
² Deze werkgroep bestaat uit afgevaardigden van de Brandweer NL, GGD/GHOR en Omgevingsdiensten

3 Milieubelastende activiteiten met externe veiligheidsrisico's

Het is belangrijk om te weten waar de bestaande milieubelastende activiteiten met externe veiligheidsrisico's zich bevinden binnen de gemeente. Zo heeft de gemeente een duidelijk beeld waar de aandachtsgebieden zich bevinden en waar eventueel het groepsrisico verantwoord dient te worden. Binnen de gemeente Deurne zijn diverse milieubelastende activiteiten met externe veiligheidsrisico's:

- Locaties met milieubelastende activiteiten met externe veiligheidsrisico's, dit zijn risicovolle activiteiten conform bijlage VII van het BKL (zoals LPG-tankstations, propaantanks en opslag gevaarlijke stoffen);
- Ondergrondse buisleidingen zoals hogedruk aardgasleidingen en productleidingen;
- Wegen, rijksweg A67;
- Spoorlijn Helmond - Venlo;
- Luchthaven de Peel. Deze luchthaven wordt mogelijk weer actief. De luchthaven ligt niet binnen de gemeente Deurne, maar is wel op korte afstand gesitueerd. Onduidelijk is nog of risicocontouren tot binnen de grenzen van de gemeente Deurne zullen reiken. Een toekomstig luchthavenbesluit zal daar duidelijkheid over geven;
- Duurzame ontwikkelingen met externe veiligheidsrisico's (o.a. windmolens en buurtbatterijen).

3.1 Register Externe veiligheid (REV)



Figuur 3 Register externe veiligheid (REV)

Op het Register Externe veiligheid (REV) (bron: EV-signaleringskaart d.d. 20 september 2023) in figuur 3 zijn de milieubelastende activiteiten met externe veiligheidsrisico's in Deurne met vastgestelde afstanden van de brand- en explosieaandachtsgebieden en plaatsgebonden risicocontouren zichtbaar. Deze kaart is nog niet geheel up to date. Het REV wordt momenteel geactualiseerd (zie ook onder 3.2)

3.2 Risicovolle bedrijven

Er zijn meerdere locaties met MBA's met externe veiligheidsrisico's (risicovolle bedrijven) gesitueerd binnen Deurne. Deze zijn weergegeven op de risicokaart (zie figuur 3). Hierin zijn de plaatsgebonden risicocontouren (PR 10^{-6} contouren), de brandaandachtsgebieden en de explosieaandachtsgebieden opgenomen. Het gifwolkaandachtsgebied is momenteel nog niet zichtbaar op de risicokaart, omdat er nog discussie bestaat over de aan te houden afstanden. Deze zijn ook nog onvoldoende vastgesteld in het Bkl. Artikel 5.12 zegt: een gifwolkaandachtsgebied wordt begrensd door een afstand van 1,5 km als de daadwerkelijke afstand groter is dan 1,5 km. Een gifwolkaandachtsgebied zal dus nooit groter dan 1,5 km zijn, aangezien deze grens beleidsmatig is afgekapt. Ondanks dat er nog geen gifwolkaandachtsgebied zichtbaar is op de kaart, moet de gemeente hier wel rekening mee houden bij de verantwoording van het groepsrisico. Daarnaast kennen ook de Rijksweg A67 en het spoor Helmond - Venlo een gifwolkaandachtsgebied. Hier wordt verder op ingegaan in paragraaf 3.4.1.

Bij het toestaan van nieuwe zeer kwetsbare, kwetsbare en beperkt kwetsbare gebouwen en kwetsbare en beperkt kwetsbare locaties binnen een gifwolkaandachtsgebied moet de risicocommunicatie op orde zijn en moet er voldoende verantwoording plaatsvinden middels het verantwoordingskader (stappenplan 'voldoende bescherming') in het programma externe veiligheid (hoofdstuk 7).

Voor Deurne geldt dat bij de aanwezige MBA's de afstand van het plaatsgebonden risicocontour is vastgesteld in het Bal en het Bkl. Sommige MBA's hebben een brand-, explosie- en / of gifwolkaandachtsgebied (zie bijlage 2). Hierbinnen moet de gemeente rekening houden met externe veiligheidsrisico's per scenario van het aandachtsgebied en het eventueel toewijzen van voorschriftengebieden. In de gemeente bevinden zich bedrijventerreinen. Hier komen enkele MBA's voor die externe veiligheidsrisico's opleveren. In het huidige Integrale veiligheidsbeleid is aangegeven waar nieuwe risicovolle bedrijven zich mogen vestigen. De gemeente Deurne heeft in 2008 gekozen voor een intensief gebied (bedrijventerrein), waarbij is aangegeven dat risicovolle bedrijven zich mogen vestigen op industrieterreinen als wordt voldaan aan bepaalde voorwaarden. De overige gebieden zijn aangemerkt als risicoluw gebied (centrum en woonwijken) en gemengd gebied (buitengebied en LPG-tankstations).

Onder de Omgevingswet verandert de drempelwaarde van enkele bestaande milieubelastende activiteiten met externe veiligheidsrisico's wanneer deze geregistreerd moeten worden in het Register Externe Veiligheid (zichtbaar worden op de risicokaart), inclusief PR 10^{-6} contour en veiligheidsafstanden. Het gaat hier bijvoorbeeld over:

- Alle propaantanks: momenteel staan alleen de propaantanks groter dan 3m³ (voor zover bekend) op de risicokaart. Onder de Omgevingswet moeten ook de kleinere tanks geregistreerd worden (in totaal ca. 109 stuks). Deze zijn inmiddels in beeld op basis van coördinaten. De ODZOB zal zorgdragen voor publicatie op de risicokaart.
- PGS 15 opslagen groter dan 2,5 ton: incompleet overzicht van locaties. De maximale veiligheidsafstand bedraagt 20 meter. Deze zijn nog niet in beeld gebracht. De inventarisatie is in 2021 gestart en zal voor 2024 afgerond zijn.
- Verstikkende en oxiderende gassen welke zijn opgeslagen in een opslagtank: locaties zijn onbekend. De PR-contour bedraagt tussen de 1 en 3 meter. Ook deze zijn nog niet in beeld gebracht. Voor de inventarisatie voor deze activiteit wordt niet projectmatig opgepakt, maar zal in de reguliere VTH-taken worden meegenomen door de ODZOB.

3.3 Buisleidingen

Door de gemeente Deurne lopen verschillende buisleidingen

3.3.1 Hogedruk aardgasleidingen

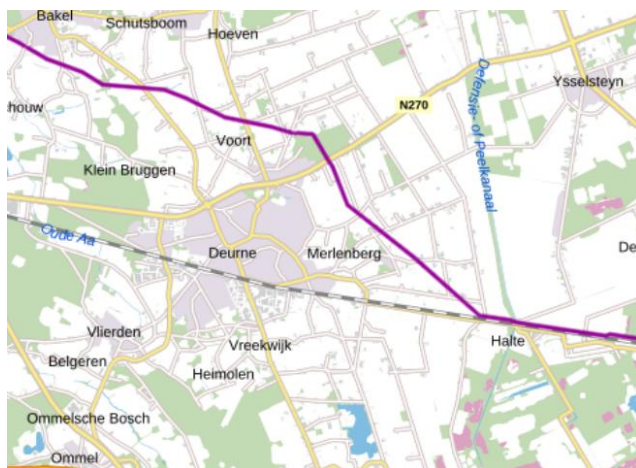
Door de gemeente Deurne lopen enkele hogedruk aardgasleidingen. Er lopen twee Z-leidingen (Z-541-16, Z-541-25) en een A-leiding (A-585) door de gemeente Deurne. Deze Z-leidingen hebben een werkdruk van 40 bar. Bij Z-buisleidingen geldt een belemmeringsstrook van 4 meter. De A-leiding heeft een werkdruk van 66 bar. De belemmeringsstrook bedraagt voor deze leiding 5 meter. Binnen de belemmeringsstrook mogen geen bouwwerken worden opgericht, aangezien de ruimte is gereserveerd voor onderhoud aan de leidingen. De PR 10^{-6} contour en de aandachtsgebieden moeten op grond van het Bkl, bijlage VII onder D2 berekend worden voor buisleidingen. De leidingbeheerder levert deze aan het Register Externe Veiligheidsrisico's (REV).

3.3.2 Productleidingen

Er lopen twee zogenaamde productleidingen door de gemeente Deurne. Dit betreffen RRP-leidingen (Rotterdam-Rijn-Pijpleiding). Door deze buisleidingen worden ontvlambare vloeistoffen getransporteerd. Deze buisleidingen hebben allen een belemmeringsstrook van 5 meter. Hierbinnen mogen geen bouwwerken worden opgericht, aangezien de ruimte is gereserveerd voor onderhoud aan de leidingen. De PR 10^{-6} contour en de aandachtsgebieden moeten op grond van het Bkl, bijlage VII onder D2 berekend worden voor buisleidingen. De leidingbeheerders leveren deze aan het Register Externe Veiligheidsrisico's (REV).

3.3.3 Structuurvisie buisleidingen

De gemeente Deurne wordt doorsneden door een leiding tracé van de structuurvisie buisleidingen. Dit is een netwerk van hoofdverbindingen dat zoveel mogelijk ruimte geeft aan nieuwe ontwikkelingen door efficiënt om te springen met de ruimtelijke reserveringen voor nieuwe buisleidingen voor gevaarlijke stoffen. Dit betreft dus een zogenaamde reserveringsstrook waar rekening mee gehouden moet worden bij toekomstige ontwikkelingen.



Figuur 4. Structuurvisie buisleidingen (paars) ter plaatse van de gemeente Deurne

De reserveringsstrook heeft een breedte van 70 meter en is bestemd voor maximaal 12 leidingen. De leidingbeheerder moet ervoor zorgen dat het plaatsgebonden risico van toekomstige leidingen niet buiten de reserveringsstrook komt te liggen. De strook sluit zoveel als mogelijk aan bij reeds bestaande buisleidingen.

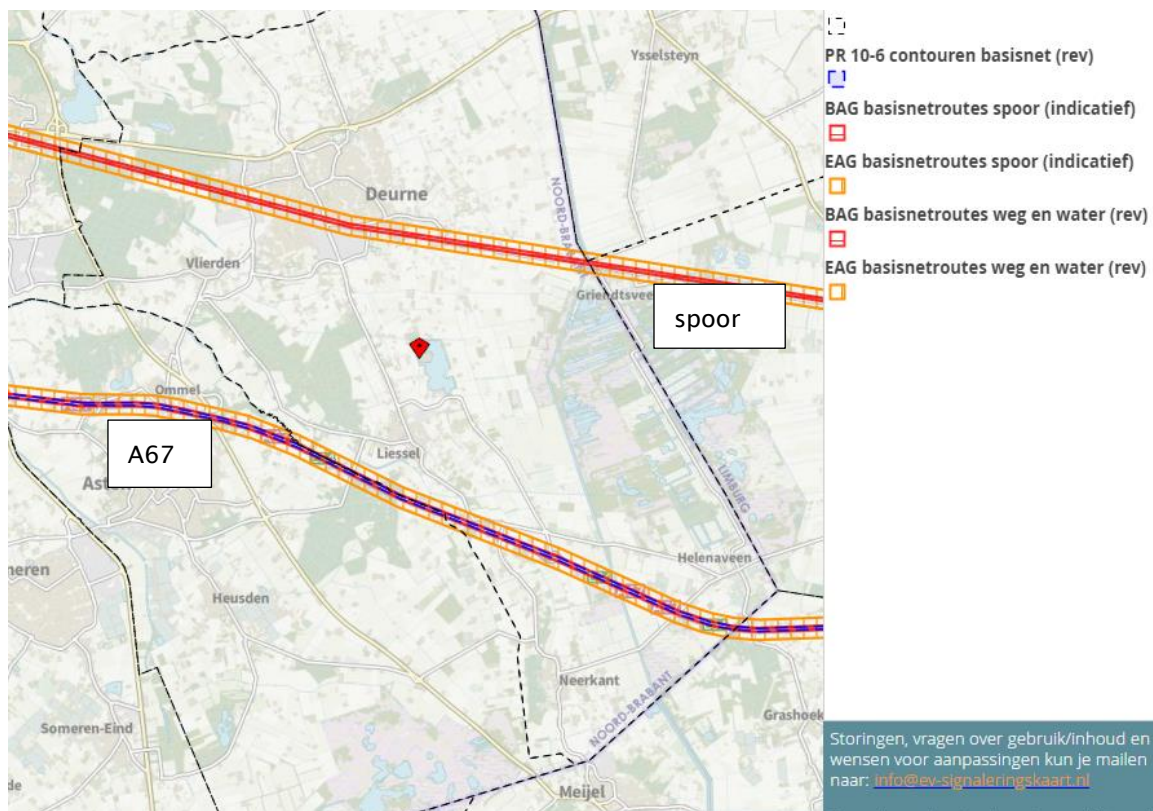
3.4 Basisnet: rijkswegen en spoor

Over weg en spoor worden gevaarlijke stoffen vervoerd. Het gaat hier zowel om doorgaand vervoer over rijks- en provinciale wegen, als om bestemmingsverkeer over gemeentelijke wegen als transport over het spoor. De regels over vervoer van gevaarlijke stoffen blijven binnen de Omgevingswet bestaan onder de Wet vervoer gevaarlijke stoffen. De (spoor)wegen waarover gevaarlijke stoffen worden vervoerd in Deurne zijn niet allemaal zichtbaar op het REV omdat het Basisnet alleen de hoofdsnelwegen bevat (de A-wegen) en enkele autowegen (N-wegen). In het geval van de gemeente Deurne geldt dat alleen de A67 en het spoor Helmond - Venlo op de risicokaart zijn geprojecteerd. Voor de transportroutes die niet tot het Basisnet behoren en waarover aanzienlijke hoeveelheden gevaarlijke stoffen vervoerd worden, moet ook naar externe veiligheid gekeken worden. Dit is o.a. opgenomen in de Beleidsregels EV-beoordeling tracébesluiten. In de toelichting van deze beleidsregels verzoekt het ministerie van Infrastructuur en Waterstaat de provincies en gemeenten dit beleid ook op de transportroutes in hun beheer toe te passen.

De volgende (spoor)wegen zijn in Deurne van invloed op externe veiligheid.

3.4.1 Rijksweg A67 (wegvak B112)

De Rijksweg A67 loopt aan de zuidelijke kant door de gemeente Deurne. Deze rijksweg is opgenomen in de Regeling Basisnet. Wegvak B112 (afrit 35 Someren - afrit 38 Helden) kent een PR10⁻⁶ contour van 32 meter. Dit wegvak kennen een brandaandachtsgebied van 30 meter en een explosieaandachtsgebied van 200 meter (zie figuur 4). Ook gaat dit wegvak een gifwolkaandachtsgebied krijgen. De omvang van dit gebied wordt nog nader bepaald door het Ministerie van Infrastructuur en Waterstaat.



Figuur 5. Risicobron Basisnet in de gemeente Deurne: Rijksweg A67 en spoorlijn Helmond - Venlo, de weg en het spoor hebben beiden een brandaandachtsgebied van 30 meter en een explosieaandachtsgebied van 200m.

3.4.2 Provinciale wegen en gemeentelijke (doorgaande) wegen

Onder de omgevingswet worden de provinciale wegen en gemeentelijke wegen niet gezien als zijnde MBA met externe veiligheidsrisico. Dit betekent dat mogelijke risico's rondom het vervoer van gevaarlijke stoffen over provinciale wegen niet meer afgewogen hoeven te worden bij het realiseren van nieuwe ontwikkelingen.

3.4.3 Spoorlijn Helmond - Venlo (spoorvakken BH, BI, BJ)

De spoorlijn Helmond - Venlo loopt dwars door de gemeente Deurne. Deze spoorlijn heeft een brandaandachtsgebied van 30 meter.

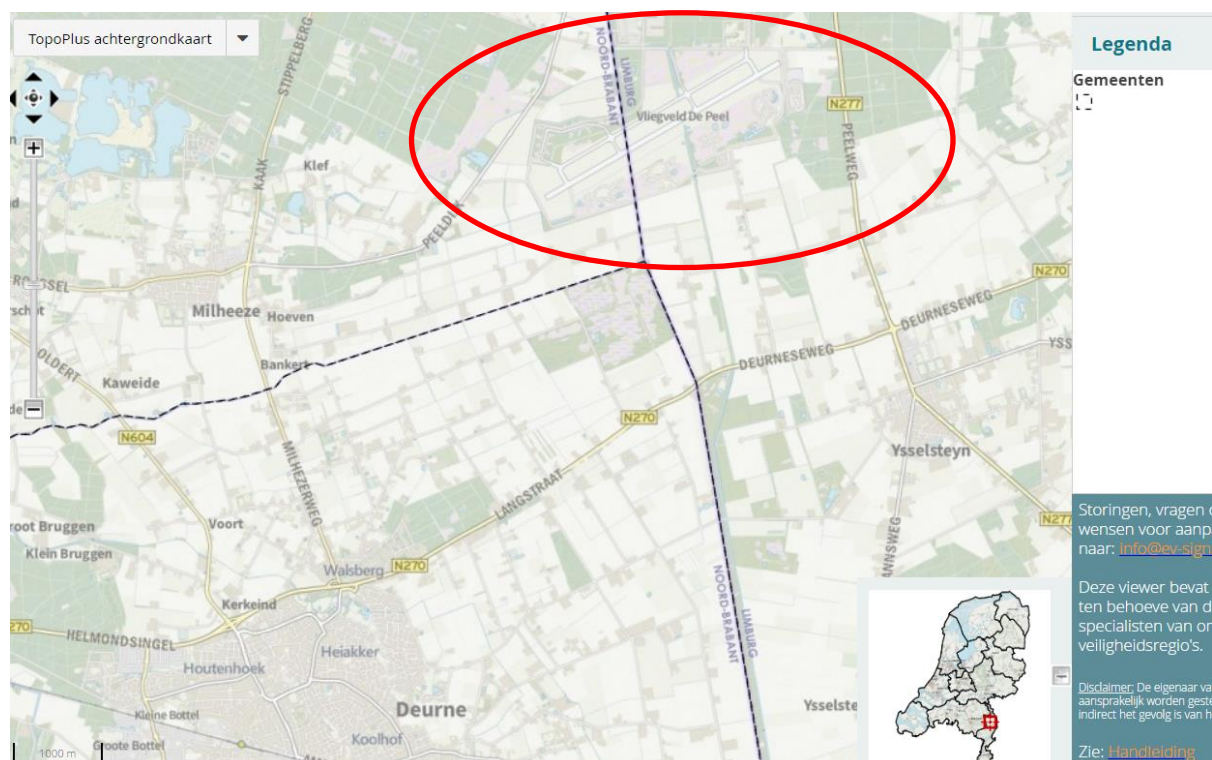
Ook heeft dit spoor een explosieaandachtsgebied van 200 meter.

Dit spoor kent een PR 10^{-6} - contour van 0 meter.

Bij dit spoor zal in de toekomst nog een gifwolkaandachtsgebied worden vastgesteld.

3.5 Luchthaven De Peel

Een nieuwe risicobron vormt Luchtmachtbasis De Peel. Deze militaire luchthaven is gedurende langere tijd niet meer als luchthaven gebruikt. Vanwege een tekort aan militaire luchthavens is een procedure gestart om deze luchthaven te reactiveren. Getracht wordt om in de komende jaren het luchthavenbesluit vast te stellen. Wat exact de gevolgen van deze luchthaven zijn voor het aspect externe veiligheid is nu nog niet geheel duidelijk. De afstand van de start- en landingsbaan tot de gemeentegrens met Deurne bedraagt ca. 900 meter.



Figuur 5. Ligging luchthaven De Peel

3.6 Duurzame ontwikkelingen met externe veiligheidsrisico's

Met het oog op de toekomst is het belangrijk om duurzaamheid op te nemen in het programma externe veiligheid. In Nederland worden nieuwe ontwikkelingen geïntroduceerd die gericht zijn op duurzaamheid. Bepaalde duurzame ontwikkelingen kunnen externe veiligheidsrisico's opleveren. Mede vanwege het maatschappelijk belang, wil de gemeente Deurne deze ontwikkelingen mogelijk kunnen maken. Voorbeelden van realistische duurzame ontwikkelingen met externe veiligheidsrisico's zijn:

- Buurtbatterijen: accu's kunnen instabiel worden met als gevolg kortsluiting, thermal runaway en brand waarbij zeer giftige pyrolyseproducten vrijkomen. De risico's zijn brand, explosie en gifwolk.
- Waterstoftankstations: werken met hoge druk, waterstof is zeer licht ontvlambaar en ontbrand bij een lage ontstekingsenergie, is explosief met zuurstof en een ontstekingsbron. Er geldt een brandaandachtsgebied.
- Windturbines: mogelijkheid dat een blad of gondel afbreekt. Daarnaast zijn er indirecte risico's bij nabijheid van andere MBA's met externe veiligheidsrisico's (bijv. een afgebroken rotorblad breekt af en slaat in hogedruk aardgasleiding).
- Zonnepanelen: kortsluiting met als gevolg brand, of brand door oververhitting en pyrolyse van montagemateriaal.
- Alternatieve opties voor aardgas: brengen per soort risico's met zich mee (zie: Transitievisie Warmte).

Belangrijk is om binnen de beleidskeuzes op het gebied van de gemeente Deurne en de bijbehorende gebiedstypes ruimte te laten voor deze duurzame ontwikkelingen. Indien dit op een verantwoorde veilige manier kan worden uitgevoerd, zal de gemeente Deurne duurzame ontwikkelingen in ieder gebiedstype mogelijk willen maken. Voor woonwijken geldt dat dit uitsluitend mogelijk is als deze MBA's met externe veiligheidsrisico's noodzakelijk is voor het functioneren van de woonwijk.

Gezien de mogelijke externe veiligheidsrisico's is het belangrijk dat het bij ruimtelijke ontwikkelingen waarbij deze duurzame ontwikkelingen onderdeel uitmaken het aspect externe veiligheid goed geborgd wordt. Hoe dit geborgd wordt procesmatig binnen een Ruimtelijke ontwikkeling zal uitgewerkt moeten worden in deze individuele werkprocessen.

4 Beleidskeuzes

4.1 De 'Deurnese' blik op externe veiligheid

Ten aanzien van externe veiligheid heeft de gemeente Deurne in haar eerdere visie externe veiligheid het volgende ambitieniveau omschreven.

'Het gemeentelijke beleid ten aanzien van externe veiligheid is gericht op het voldoen aan de normen voor het plaatsgebonden risico én invulling geven aan de verantwoordingsplicht van het groepsrisico.'

Bestaande situaties:

De bestaande MBA's met externe veiligheidsrisico's en kwetsbare objecten heeft de gemeente Deurne in beeld. Daar waar nodig zijn reeds brongerichte maatregelen getroffen. In het geval van bestaande MBA's met externe veiligheidsrisico's heeft de gemeente Deurne de volgende uitgangspunten geformuleerd:

Bij bestaande situaties heeft *brongericht* beleid de voorkeur. Dit is gericht op het nemen van maatregelen door de risicoveroorzaker. Denk bijvoorbeeld aan het verkleinen, verplaatsen of wegnemen van de risicobron. Regulering hiervan vindt primair plaats vanuit de milieuwetgeving: vergunningverlening en het toezicht op de naleving hiervan.

1. Het zoveel mogelijk (pro)actief terugdringen van bestaande geaccepteerde risicosituaties in (of nabij) de woonomgeving.
2. Het (pro)actief opheffen van niet-acceptabele risicosituaties.

Toelichting:

- Ad 1 Hiermee wordt een veiliger woon- en werkklimaat nagestreefd. Bestaande risicobronnen zijn bestuurlijk geaccepteerd waarbij de nadruk ligt op het optimaliseren van de beheersbaarheid.
- Ad 2 Risicovolle activiteiten worden verminderd (aanpassing Wm-vergunning), dan wel beëindigd (sanering) in situaties waarbij de risico's de landelijke normen overschrijden, of indien het maatschappelijke belang daartoe aanleiding geeft.

Nieuwe situaties:

Bij nieuwe situaties wordt omgevingsgericht beleid gevolgd. Hiermee worden de ruimtelijke consequenties van externe veiligheid in kaart gebracht en wordt door het treffen van maatregelen en ruimtelijke ordening een zo veilig mogelijke leefsituatie geschapen.

3. Het uitsluiten van nieuwe risicobronnen in het centrum en in woonwijken. Bij nieuwe planologische ontwikkelingen dienen activiteiten waarbij een toename van het risico valt te verwachten, op voorhand te worden uitgesloten.
4. Nieuwe risicobronnen zijn slechts mogelijk binnen de daartoe specifiek aangewezen gebieden. Bij nieuwe planologische ontwikkelingen dient elke toename van het risico steeds vooraf te worden beoordeeld en verantwoord.

4.2 Uitgangspunten rondom bestaande milieubelastende activiteiten met externe veiligheidsrisico's

4.2.1 Vervoer van gevaarlijke stoffen over de weg en het spoor

Een bijzonder aandachtspunt in het kader van de gebiedsgerichte aanpak is de aanwezigheid van infrastructuur waarover transport van gevaarlijke stoffen plaatsvindt. Deze vervoersassen zijn niet als een afgebakend gebied te beschouwen omdat ze verschillende gebieden doorsnijden. Denk bijvoorbeeld aan woonwijken, buitengebieden en bedrijventerreinen. Hierdoor wordt het lastig om uniforme eisen te verbinden aan de mogelijkheid om ontwikkelingen te laten plaatsvinden in de nabijheid van diezelfde infrastructuur.

Gebieden die als 'risicovolle infrastructuur' worden beschouwd, betreffen locaties die binnen het aandachtsgebied van een weg vallen. In de gemeente Deurne is dat bijvoorbeeld de Rijkswegen A67. Maar ook het spoor Helmond - Venlo heeft een brand- en explosieaandachtsgebied.

De risico's die voortvloeien bij de A67 en de spoorlijn Helmond - Venlo hebben betrekking op het transport van gevaarlijke stoffen. Op de aard en omvang hiervan heeft de gemeente weinig invloed. Daarom kiest de gemeente Deurne om de omgang met deze risico's te verbinden aan de voorwaarden van de gebiedstypes uit hoofdstuk 5.

In hoofdstuk 5 wordt een omschrijving van de gebiedstypen gegeven en worden de consequenties voor het plaatsgebonden risico en het groepsrisico besproken.

4.2.2 Milieubelastende activiteiten met externe veiligheidsrisico's (risicovolle bedrijven)

Voor bestaande risicovolle bedrijven geldt dat de risicocontouren van bestaande (vergunde) en mogelijke uitbreiding zoveel mogelijk wordt beperkt om inefficiënt ruimtegebruik tegen te gaan. Dit wordt gedaan door een gerichte inzet van Best Beschikbare Technieken (BBT), waarbij de PR 10^{-6} contour (zoveel mogelijk) wordt teruggebracht binnen de eigen perceelgrenzen. Hiermee worden beperkingen voor de aangrenzende percelen opgeheven.

4.2.3 Hogedruk aardgasleidingen

Er lopen twee Z-leidingen (Z-541-16 en Z-541-25) en een A-leiding (A-585) door de gemeente Deurne. Het maatgevend scenario voor aardgastransportleidingen is een fakkelbrand en/of explosie als gevolg van breuk van de leiding (door een externe oorzaak, bijvoorbeeld graafwerkzaamheden). Afhankelijk van de leidingdiameter en gasdruk kan er een fakkel ontstaan van 55 tot 400 meter hoog. Door de Gasunie zijn op basis van dit mogelijke scenario de effectafstanden voor verschillende leidingdiameters en drukken bepaald (Scenarioboek externe veiligheid).

Bij het realiseren van nieuwe (beperkt) kwetsbare gebouwen of locaties in aandachtsgebieden van hogedruk aardgasleidingen moet door middel van het verantwoordingskader uit hoofdstuk 7 blijken welke maatregelen er getroffen dienen te worden. Nieuwe zeer kwetsbare gebouwen worden op voorhand uitgesloten binnen brand- en explosieaandachtsgebieden (zie 4.4).

4.2.4 Product-leidingen (RRP)

Er lopen twee productleidingen door Deurne voor het transport van Nafta (brandbare vloeistof).

Bij het realiseren van nieuwe (beperkt) kwetsbare gebouwen of locaties in aandachtsgebieden van een RRP-leiding moet door middel van het verantwoordingskader uit hoofdstuk 7 blijken welke maatregelen er getroffen dienen te worden. Nieuwe zeer kwetsbare gebouwen worden op voorhand uitgesloten binnen brand- en explosieaandachtsgebieden (zie 4.4).

4.3 Uitgangspunten rondom *nieuwe* milieubelastende activiteiten met externe veiligheidsrisico's

De ambitie van de gemeente Deurne is dat er ruimte moet zijn om nieuwe MBA's met externe veiligheidsrisico's toe te staan en om bestaande uit te breiden. Dit kan in principe alleen binnen het gebiedstype intensief gebied. Op deze wijze worden de externe veiligheidsrisico's voor de bewoners van de gemeente Deurne zo klein mogelijk gehouden. Belangrijk bij het realiseren van nieuwe MBA's met externe veiligheidsrisico's is dat dit alleen wordt toegestaan als het voldoende veilig is en er een goede verantwoording plaatsvindt. Voorwaarde hierbij is dat de PR 10⁻⁶ contour binnen de perceelgrens blijft dan wel over locaties zonder bebouwingmogelijkheden ligt. Hierdoor wordt voorkomen dat (beperkt) kwetsbare gebouwen zich kunnen vestigen binnen de PR 10⁻⁶ contour van milieubelastende activiteiten met externe veiligheidsrisico's. Er kunnen dan geen nieuwe saneringssituaties ontstaan. Een PR 10⁻⁶ contour kan over een beperkt kwetsbaar gebouw of locatie komen te liggen mits voldaan wordt aan een passende bescherming.

Wenselijk is dat nieuwe MBA's met externe veiligheidsrisico's zo ver mogelijk van (zeer) kwetsbare gebouwen en kwetsbare locaties plaatsvinden. De bedrijventerreinen Kranenmortel, 't Rijt West, 't Rijt Oost, Binderen Noord, Binderen Zuid, De Bottel en bedrijventerrein Helmondsingel zijn hiervoor geschikt. Dit betreffen gebieden met intensieve bedrijvigheid. Kantoren en industriële bedrijven wisselen elkaar af. Bestaande risicovolle inrichtingen zijn toegestaan. Voor nieuwe risicovolle inrichtingen geldt een "nee, tenzij" regeling. Dit betekent dat nieuwe risicovolle inrichtingen in principe niet zijn toegestaan, tenzij kan worden voldaan aan de bepaling dat de PR 10-6 contour niet buiten de perceelsgrens valt. Voor nieuwe kwetsbare objecten geldt een "ja, mits" regeling. Dit betekent dat nieuwe kwetsbare objecten zijn toegestaan mits er geen beperkingen zijn voor de mogelijkheden voor zelfredzaamheid en het optreden van hulpverleningsdiensten. Daarnaast zou eventueel het gebiedstype Buitengebied ook risicovolle activiteiten kunnen toestaan, mits deze passend zijn binnen de (bestaande) agrarische activiteiten (bijv. propaantanks). Ook de vestiging van nieuwe LPG-tankstations in het buitengebied wordt juist wel toegestaan. De activiteiten van dergelijke inrichtingen hangen vaak nauw samen met de ligging van de doorgaande wegen in Deurne. Bovendien is het uit oogpunt van externe veiligheid verstandig om nieuwe LPG-tankstations zoveel mogelijk buiten bebouwde gebieden te vestigen.

In gebiedstype Risicoluw (zie hoofdstuk 5) zijn nieuwe MBA's met externe veiligheidsrisico's en de uitbreiding van bestaande activiteiten niet toegestaan, tenzij deze onlosmakelijk verbonden zijn aan het goed functioneren van het woongebied. Denk hierbij aan de bijvoorbeeld gasdrukregel- en meetstations en buurtbatterijen. Hier moet dan een zwaarwegend belang voor de realisatie van de activiteit met externe veiligheidsrisico's gelden. Verder moet er een voldoende beschermingsniveau worden gerealiseerd volgens het verantwoordingskader in hoofdstuk 7.

4.4 Kwetsbaarheid van gebouwen en locaties nabij milieubelastende activiteiten met externe veiligheidsrisico's

Een gebouw wordt als zeer kwetsbaar aangemerkt als er personen in verblijven die zichzelf niet op tijd in veiligheid kunnen brengen (bijvoorbeeld een kinderdagverblijf of verzorgingstehuizen). Op het moment dat er locaties voor zeer kwetsbare gebouwen in het brand- of explosieaandachtsgebied worden gerealiseerd moet dit gebied aangewezen worden als voorschriftengebied. Automatisch gelden dan de aanvullende bouweisen uit artikel 4.90 tot en met 4.96 van het Bbl dan wel gelijkwaardige maatregelen. Deze aanvullende bouweisen gelden alleen in het geval van (vervangende) nieuwbouw.

De beleidskeuze van de gemeente Deurne is om geen nieuwe zeer kwetsbare gebouwen toe te staan in een brand- of explosieaandachtsgebied. Daarnaast moet er een voldoende beschermingsniveau worden gerealiseerd volgens het verantwoordingskader in hoofdstuk 5. Dit geldt ook voor het

transformeren van bestaande (beperkt) kwetsbare gebouwen naar zeer kwetsbaar. Zeer kwetsbare gebouwen in aandachtsgebieden wordt beschouwd als onnodig onveilig, omdat de gevolgen ernstig kunnen zijn als mensen zichzelf niet op tijd in veiligheid kunnen brengen bij een ongeval met gevaarlijke stoffen. Bovendien is het niet in overeenstemming met de kernwaarden van de Veiligheidsregio Brabant-Zuidoost (VRBZO) (zie website van [de VRBZO onderwerp omgevingsvisie kernwaarden](#)³). Zeer kwetsbare gebouwen zijn wel toegestaan in het gifwolkaandachtsgebied gezien de grootte van dit gebied, mogelijke scenario's en daarbij behorende beschermingsmaatregelen. Daarnaast dient ten allen tijden de risicocommunicatie in orde te zijn op het moment dat er zeer kwetsbare gebouwen worden gerealiseerd in gifwolkaandachtsgebieden.

Om een afwegingskader voor de gemeente te bieden om personen op (beperkt) kwetsbare locaties binnen aandachtsgebieden te beschermen, wordt verwezen naar de Handleiding Omgevingsveiligheid Mensen op Buitenlocaties.

Mogelijke ontwikkellocaties voor (nieuwe) zeer kwetsbare gebouwen bevinden zich voornamelijk in het gebiedstype Ricoluw. (Nieuwe) activiteiten met externe veiligheidsrisico's zijn hier niet toegestaan, waardoor er in de toekomst geen mogelijkheid bestaat dat deze zeer kwetsbare gebouwen in (nieuwe) aandachtsgebieden komen te liggen.

De afstand tot een risicobron dient men zo groot als mogelijk te houden. Ook dient ten allen tijde verantwoord te worden dat dit voldoende veilig wordt gerealiseerd. Hiervoor dient het verantwoordingskader uit hoofdstuk 7 gehanteerd te worden.

4.5 Voorschriftengebied

De beleidskeuze van de gemeente Deurne is om een brand- of explosieaandachtsgebieden niet aan te wijzen als voorschriftengebieden, tenzij dit wettelijk verplicht is (bijvoorbeeld bij het realiseren van nieuwe zeer kwetsbare gebouwen). De gemeente Deurne kiest voor de uitzonderingsregel in artikel 5.14 lid 3 van het Bkl om af te wijken van het aanwijzen van voorschriftengebieden. Er is hierbij geen onderscheid tussen de verschillende milieubelastende activiteiten met externe veiligheidsrisico's. Deze keuze ondersteunt de gemeente Deurne voornamelijk om meer aantrekkelijke ruimte te creëren om aan de woningbouwopgave te voldoen. Echter, bij nieuwe ontwikkelingen in het aandachtsgebied wordt er te allen tijde rekening gehouden met externe veiligheidsrisico's en het bereiken van voldoende bescherming volgens het verantwoordingskader uit hoofdstuk 7. De aanwijzing van voorschriftengebieden vindt plaats in het omgevingsplan.

Groepsrisico

Bij nieuwe (zeer) kwetsbare gebouwen en kwetsbare locaties in aandachtsgebieden dient de gemeente rekening te houden met het groepsrisico. De initiatiefnemer / ontwikkelaar heeft de mogelijkheid om zelf te beslissen over het uitvoeren van een groepsrisicoberekening bij een nieuwe ontwikkeling. De initiatiefnemer / ontwikkelaar dient bij ontwikkellocaties in aandachtsgebieden altijd aan te tonen dat er voldoende bescherming is gewaarborgd middels het verantwoordingskader uit hoofdstuk 7. Wanneer deze gebouwen of locaties geplaatst worden in een aandachtsgebied, dienen er maatregelen te worden getroffen ter bescherming van personen in die gebouwen of op die locaties. Daarnaast moet beschouwd worden of het aantal doorgaans aanwezige personen beperkt kan worden en of de tijd dat die aanwezig zijn in die gebouwen of op die locaties beperkt is. Daarnaast wordt bij nieuwe ontwikkelingen in de fysieke leefomgeving de VRBZO in de gelegenheid gesteld om advies te geven over zelfredzaamheid, bestrijdbaarheid en bereikbaarheid van noodhulpdiensten. Bij nieuwe

³ De kernwaarden vormen input voor de omgevingskwaliteit 'veilige fysieke leefomgeving'. Het zijn (ontwerp)principes of de kaders waarmee de fysieke leefomgeving zo veilig mogelijk kan worden ingericht. In het Omgevingsplan kunnen daar vervolgens planregels en omgevingswaarden aan gekoppeld worden. Op deze manier wordt veiligheid een thema waarover aan de voorkant wordt nagedacht.

ontwikkelingen van (zeer) kwetsbare gebouwen en kwetsbare locaties in het aandachtsgebied, wordt verwezen naar de kernwaarden van de VRBZO ([zie website van de VRBZO onderwerp omgevingsvisie kernwaarden](#)). Daarnaast wordt verwezen naar het standaard en maatwerkadvies van de VRBZO omtrent nieuwe ontwikkelingen in de fysieke leefomgeving (zie [brochure maatwerk of standaardadvies op de website van de VRBZO](#)). Verder adviseert de VRBZO over omgevingsveiligheid bij nieuwe initiatieven in de gemeente Deurne.

Uit het verantwoordingskader in hoofdstuk 7 volgen elementen voor een juiste verantwoording van het groepsrisico.



5 Gebiedsgerichte risicoprofielen

De gemeente Deurne wil nieuwe ontwikkelingen in de fysieke leefomgeving mogelijk maken. Om vooraf structuur en handvaten te bieden over hoe de gemeente haar grondgebied wil inrichten, worden gebiedstypen geïntroduceerd. Deze gebiedstypen ondersteunen de keuze en de verantwoording van Deurne over in welk gebied zij nieuwe ontwikkelingen toestaat. Het definitief toewijzen van de gebiedstypen aan specifieke gebieden in de gemeente Deurne gebeurt in het omgevingsplan.

Om richting te geven is er in bijlage 2 een indicatieve gebiedstypenkaart toegevoegd waarop de gebieden in de gemeente Deurne voorlopig zijn ingedeeld. Er zijn drie gebiedstypen benoemd: risicoluw gebied en gemengd gebied.

Indeling gebiedstypen in Deurne:

- **Risicoluw gebied**
 - Centrum
 - Woonwijken
- **Buitengebied (Gemengd gebied)**
 - Buitengebied
- **Bedrijventerrein**
 - extensief
- **Bedrijventerrein**
 - Intensief

In de tabel hieronder zijn de gebiedstypen met bijbehorende beleidskeuzes beknopt in beeld gebracht. Op de volgende pagina's zijn de beleidskeuzes per gebiedstype gedetailleerd in een overzicht gezet. Het gifwolkaandachtsgebied is (nog) niet meegenomen.

Beleidskeuzes externe veiligheid per gebiedstype								
	Nieuwe activiteiten en uitbreiding van bestaande activiteiten met externe veiligheidsrisico's		Nieuwe gebouwen en locaties buiten (brand- of explosie) aandachtsgebieden			Nieuwe gebouwen en locaties binnen (brand- of explosie) aandachtsgebieden		
Gebiedstype	Met externe veiligheidsrisico's	Seveso ⁴ -bedrijven	Zeer kwetsbare gebouwen	Kwetsbare gebouwen en locaties	Beperkt kwetsbare gebouwen en locaties	Zeer kwetsbare gebouwen	Kwetsbare gebouwen en locaties	Beperkt kwetsbare gebouwen en locaties
Risicoluw gebied	Nee, tenzij	Niet toegestaan	Ja	Ja	Ja	Niet toegestaan	Ja, mits	Ja, mits
Buitengebied	Ja, mits	Niet toegestaan	Ja	Ja	Ja	Niet toegestaan	Ja, mits	Ja, mits
Bedrijventerrein extensief	Nee, tenzij	Nee, tenzij	Niet toegestaan	Nee, tenzij	Ja	Niet toegestaan	Nee, tenzij	Ja, mits
bedrijventerrein intensief	Ja, mits	Ja, mits	Niet toegestaan	Nee, tenzij	Ja	Niet toegestaan	Niet toegestaan	Ja, mits

⁴ Voorheen waren dit de BRZO-inrichtingen

5.1 Risicoluw gebied

Beleidskeuzes voor Risicoluw gebied (centrum en woonkernen) ten aanzien van							
Nieuwe activiteiten en uitbreiding van bestaande activiteiten met externe veiligheidsrisico's		Nieuwe zeer kwetsbare gebouwen en (beperkt) kwetsbare gebouwen en locaties buiten (brand- of explosie) aandachtsgebieden			Nieuwe zeer kwetsbare gebouwen en (beperkt) kwetsbare gebouwen en locaties binnen (brand- of explosie) aandachtsgebieden		
Met externe veiligheidsrisico's	Seveso-bedrijven	Zeer kwetsbare gebouwen	Kwetsbare gebouwen en locaties	Beperkt kwetsbare gebouwen en locaties	Zeer kwetsbare gebouwen	Kwetsbare gebouwen en locaties	Beperkt kwetsbare gebouwen en locaties
Nee, tenzij	Niet toegestaan	Ja	Ja	Ja	Niet toegestaan	Ja, mits	Ja, mits
De activiteit gelieerd is aan het noodzakelijk functioneren van het woongebied. De PR 10-6 contour binnen de eigen perceelgrens, dan wel over locaties waar geen BKG,KG,ZKG en BKL en KL zijn toegestaan/gevestigd.						Er een voldoende beschermingsniveau wordt gerealiseerd op basis van het verantwoordingskader	Er een voldoende beschermingsniveau wordt gerealiseerd op basis van het verantwoordingskader

Een risicoluw gebied kenmerkt zich door een hoge bevolkingsdichtheid. De gemeente Deurne kiest ervoor om geen ruimte te maken voor milieubelastende activiteiten met externe veiligheidsrisico's. Het risicoluwe gebied wordt juist aangewezen als zoeklocaties voor nieuw te realiseren (zeer) kwetsbare gebouwen en locaties. Nieuwe risicovolle activiteiten zijn hier niet toegestaan met uitzondering van (nuts)voorzieningen die noodzakelijk zijn voor het functioneren van het gebied. Op het moment dat er gebruik wordt gemaakt van deze uitzondering dient te allen tijde middels het verantwoordingskader uit hoofdstuk 7 te worden geborgd dat deze risicovolle activiteit veilig wordt gerealiseerd voor de bewoners/gebruiken van het gebied. In de nabijheid van risicovolle infrastructuur zijn nieuwe ruimtelijke ontwikkelingen toegestaan, mits het planontwerp wordt geoptimaliseerd (mogelijkheden voor beheersbaarheid van calamiteiten, zelfredzaamheid van de burgers etc.) Nieuwe zeer kwetsbare gebouwen in bestaande (en mogelijke nieuwe) brand- of explosieaandachtsgebieden zijn niet toegestaan. Ook hierbij kan er bij een zwaarwegend belang toch afgeweken worden, hierbij wordt het voorschriftengebied automatisch aangezet. Specifieke locaties die in onze gemeente onder het risicoluwe gebied vallen zijn:

5.1.1 Centrum en woonwijken

Het centrum is een gebied met een matige tot sterke functiemenging. Direct naast woningen komen andere functies voor zoals detailhandel, horeca en kleine bedrijvigheid. De risicoruimte van eventueel aanwezige risicovolle inrichtingen worden zoveel mogelijk beperkt. Nieuwe risicovolle inrichtingen zijn uitgesloten.

Woonwijken zijn locaties die worden gekenmerkt door hoge dichtheden van personen en activiteiten zoals wonen, scholen en zorginstellingen. In de woonwijken zijn alle risicovolle activiteiten uitgesloten, tenzij dit noodzakelijk is voor het functioneren van de woonwijk. Hiermee wil de gemeente Deurne niet per definitie ontwikkelingen rondom energietransitie (bijvoorbeeld buurtbatterijen, oplaadstations voor elektrische auto's) uitsluiten. Er moet een voldoende maatregelniveau worden gerealiseerd, inclusief een verantwoording van het groepsrisico volgens het verantwoordingskader.

5.2 Buitengebied

Beleidskeuzes voor gemengd gebied ten aanzien van							
Nieuwe activiteiten en uitbreiding van bestaande activiteiten met externe veiligheidsrisico's		Nieuwe gebouwen en locaties buiten brand- of explosie aandachtsgebieden			Nieuwe gebouwen en locaties binnen brand- of explosie aandachtsgebieden		
Met externe veiligheidsrisico's	Seveso-bedrijven	Zeer kwetsbare gebouwen	Kwetsbare gebouwen en locaties	Beperkt kwetsbare gebouwen en locaties	Zeer kwetsbare gebouwen	Kwetsbare gebouwen en locaties	Beperkt kwetsbare gebouwen en locaties
Ja, mits	Nee, tenzij	Ja	Ja	Ja	Niet toegestaan	Ja, mits	Ja, mits
Mits passend in het beeld van het buitengebied De PR 10-6 contour binnen de eigen perceelgrens, dan wel over locaties waar geen BKG,KG,ZKG en BKL en KL zijn toegestaan/gevestigd. Nieuwe risicovolle activiteiten met aandachtsgebieden mits niet over risicoluw gebied.	Er sprake is van een zwaarwegend belang voor de realisatie hiervan. De PR 10-6 contour binnen de eigen perceelgrens, dan wel locaties waar geen BKG,KG,ZKG en BKL en KL zijn toegestaan/gevestigd. Nieuwe risicovolle activiteiten met aandachtsgebieden mits niet over risicoluw gebied.					Er een voldoende beschermingsniveau wordt gerealiseerd op basis van het verantwoordingskader	Er een voldoende beschermingsniveau wordt gerealiseerd op basis van het verantwoordingskader

5.2.1 Buitengebied

Het gebiedstype Buitengebied is minder eenduidig dan de andere gebiedstypes. In dit gebied wordt de aanwezigheid van bepaalde milieubelastende activiteiten met externe veiligheidsrisico's als vanzelfsprekend gezien. Door historische ontwikkelingen heeft er een mengeling van verschillende activiteiten plaatsgevonden. Er zijn veel (agrarische) bestaande risicovolle activiteiten binnen dit gebied, waarbij ook vele woonlocaties zijn gevestigd binnen dit gebiedstype. Nieuwe (agrarische) risicovolle activiteiten zijn toegestaan binnen dit gebiedstype. Alle andere industriële (niet passend in het beeld van het buitengebied) risicovolle activiteiten, met uitzondering van propaantanks, zijn niet toegestaan binnen dit gebiedstype. Ook de uitbreiding van agrarische bestaande risicovolle activiteiten is mogelijk. Daarnaast is het mogelijk om ook (zeer) kwetsbare gebouwen en locaties mogelijk te maken, wanneer deze buiten brand- en explosieaandachtsgebieden van een risicovolle activiteit zijn gelegen. Ruimtelijke ontwikkelingen nabij risicovolle activiteiten (in aandachtsgebieden) zijn eveneens toegestaan, mits voldaan wordt aan de verantwoordingsplicht uit hoofdstuk 7. Dit geldt niet voor zeer kwetsbare gebouwen. Deze worden uitgesloten binnen brand- en/of explosieaandachtsgebieden, tenzij er sprake is van een zwaarwegend belang voor de realisatie hiervan. Bij de realisatie van zeer kwetsbare gebouwen binnen een aandachtsgebied wordt verplicht een voorschriftgebied aangewezen. Daarnaast moet altijd worden aangetoond dat er een voldoende bescherming wordt gerealiseerd volgens het verantwoordingskader.

Rondom de volgende activiteiten worden extra beleidskeuzes vastgelegd binnen dit gebiedstype:

Agrarische inrichtingen

Vestiging of uitbreiding van agrarische inrichtingen met risicobronnen is mogelijk, vanuit het oogpunt van externe veiligheid bezien. Deze uitzondering wordt gemaakt omdat deze bedrijven en activiteiten op grond van hun typering van oudsher in het buitengebied passen. De risico's van dit soort bedrijvigheid hangen bovendien samen met de plaatsing van propaantanks. Deze zijn sowieso toegestaan, omdat een fijnmazig gasdistributienet in het buitengebied ontbreekt en hiervoor reeds adequate veiligheidsvoorzieningen zijn opgenomen in de betreffende wet- en regelgeving (Besluit activiteiten leefomgeving (Bal)).

LPG-tankstations/Waterstof-stations

De vestiging van nieuwe LPG-tankstations in het buitengebied wordt juist wel toegestaan. Deze industriële activiteiten van dergelijke inrichtingen hangen vaak nauw samen met de ligging van de doorgaande wegen in Deurne. Bovendien is het uit oogpunt van externe veiligheid verstandig om nieuwe LPG-tankstations zoveel mogelijk buiten bebouwde gebieden te vestigen. Dit geldt ook voor Waterstof-stations, die mogelijk door de energietransitie ook haar intrede kunnen maken binnen de gemeente Deurne. Locaties die ingericht zijn voor het afleveren van LPG zijn in de toekomst uitermate geschikt voor het huisvesten van inrichtingen voor het afleveren van risicovolle brandstoffen, zoals bijvoorbeeld waterstof of een combinatie van verschillende brandstoffen (zoals voorkomt bij multifuel-tankstations), door de historisch gecreëerd afstand tussen kwetsbare gebouwen en de risicovolle activiteit.

5.3 Bedrijventerrein extensief

Beleidskeuzes voor Bedrijventerrein Extensief ten aanzien van							
Nieuwe activiteiten en uitbreiding van bestaande activiteiten met externe veiligheidsrisico's		Nieuwe gebouwen en locaties buiten (brand- of explosie) aandachtsgebieden			Nieuwe gebouwen en locaties binnen (brand- of explosie) aandachtsgebieden		
Met externe veiligheidsrisico's	Seveso-bedrijven	Zeer kwetsbare gebouwen	Kwetsbare gebouwen en locaties	Beperkt kwetsbare gebouwen en locaties	Zeer kwetsbare gebouwen	Kwetsbare gebouwen en locaties	Beperkt kwetsbare gebouwen en locaties
Nee, tenzij	Nee, tenzij	Niet toegestaan	Nee, tenzij	Ja	Niet toegestaan	Niet toegestaan	Ja, mits
Het de uitbreiding van een bestaande activiteit betreft. De PR 10 ⁻⁶ contour binnen de eigen perceelgrens, dan wel over locaties waar geen BKG,KG,ZKG en BKL en KL zijn toegestaan/gevestigd. Uitbreiding risicovolle activiteiten met aandachtsgebieden mits niet over risicoluw gebied.	Het de uitbreiding van een bestaande activiteit betreft. Er sprake is van een zwaarwegend belang voor de realisatie hiervan. Er een voldoende bescherming wordt gerealiseerd op basis van het verantwoordingskader.		Er sprake is van een zwaarwegend belang voor de realisatie hiervan. Er een voldoende bescherming wordt gerealiseerd op basis van het verantwoordingskader.				Er een voldoende bescherming wordt gerealiseerd op basis van het verantwoordingskader.

Bedrijventerrein extensief

Bedrijventerrein extensief is specifiek aangewezen voor vestiging van bedrijven, welke aangemerkt worden als niet-risicovol. Deze bedrijven hebben geen plaatsgebonden risicocontour en geen brand- en/of explosieaandachtsgebied. Risicovolle bedrijven mogen zich hier niet vestigen.

Doordat er in het verleden nooit een splitsing is gemaakt in de eigenschappen van de verschillende (delen) bedrijventerreinen, kan het voorkomen dat er bestaande risicovolle bedrijven zijn gevestigd binnen dit gebiedstype. Door historisch verkregen rechten is het voor bestaande risicovolle bedrijven wel mogelijk om uit te breiden onder specifieke voorwaarden. Deze risicovolle activiteiten kennen vaak een PR 10-06-contour en ook brand- en of explosieaandachtsgebieden. Via het vergunningstelsel worden de plaatsgebonden risicocontouren beperkt en vervolgens vastgelegd om de ruimte op de industrieterreinen zo goed mogelijk te kunnen benutten. Door de aanwezigheid van deze bestaande milieubelastende activiteiten met externe veiligheidsrisico's worden er ook geen nieuwe woningen meer toegestaan, met de uitzondering van situaties waarbij er sprake is van een zwaarwegend belang voor de realisatie hiervan. Nieuwe woningen of andere kwetsbare gebouwen zijn niet toegestaan in dit gebiedstype. Bestaande (bedrijfs)woningen blijven gehandhaafd. Nieuwe zeer kwetsbare gebouwen zijn per definitie niet toegestaan.

5.4 Bedrijventerrein intensief

Beleidskeuzes voor Bedrijventerrein intensief ten aanzien van							
Nieuwe activiteiten en uitbreiding van bestaande activiteiten met externe veiligheidsrisico's		Nieuwe gebouwen en locaties buiten (brand- of explosie) aandachtsgebieden			Nieuwe gebouwen en locaties binnen (brand- of explosie) aandachtsgebieden		
Met externe veiligheidsrisico's	Seveso-bedrijven	Zeer kwetsbare gebouwen	Kwetsbare gebouwen en locaties	Bepert kwetsbare gebouwen en locaties	Zeer kwetsbare gebouwen	Kwetsbare gebouwen en locaties	Bepert kwetsbare gebouwen en locaties
Ja, mits	Ja, mits	Niet toegestaan	Nee, tenzij	Ja	Niet toegestaan	Niet toegestaan	Ja, mits
Nieuwe risicovolle activiteiten met aandachtsgebieden mits niet over risicoluwgebied. De PR 10 ⁻⁶ contour binnen de eigen perceelgrens, dan wel over locaties waar geen BKG,KG,ZKG en BKL en KL zijn toegestaan/gevestigd.	De PR 10 ⁻⁶ contour binnen de eigen perceelgrens, dan wel over locaties waar geen BKG,KG,ZKG en BKL en KL zijn toegestaan/gevestigd		Er sprake is van een zwaarwegend belang voor de realisatie hiervan. Er een passende bescherming wordt gerealiseerd op basis van het verantwoordingskader.				Er een passende bescherming wordt gerealiseerd op basis van het verantwoordingskader.

Bedrijventerrein intensief

Bedrijventerrein intensief zijn binnen de gemeente Deurne, gezien vanuit het oogpunt van externe veiligheid, aangewezen voor de vestiging van risicovolle bedrijven. Hier bevinden mogen bedrijven vestigen die werken met gevaarlijke stoffen of andere activiteiten die aangewezen staan in bijlage VII van het BKL. Deze risicovolle activiteiten kennen vaak een PR 10^{-6} -contour en ook een of meerdere aandachtsgebieden. Via het vergunningstelsel worden de plaatsgebonden risicocontouren beperkt en vervolgens vastgelegd om de ruimte op de industrieterreinen zo goed mogelijk te kunnen benutten. Binnen dit gebiedstype mogen zowel bestaande (risicovolle) activiteiten uitbreiden en ook mogen hier eveneens nieuwe risicovolle activiteiten zich hier vestigen. Clustering van risicobedrijven ligt daarom voor de hand. Om diezelfde reden worden er ook geen nieuwe woningen meer toegestaan. Bestaande bedrijfswoningen blijven gehandhaafd. Ook zijn nieuwe woningen of andere kwetsbare gebouwen niet toegestaan. Nieuwe zeer kwetsbare gebouwen zijn per definitie, zonder uitzondering, niet toegestaan.

Door risicovolle activiteiten binnen dit gebiedstype te concentreren wordt zoveel mogelijk voorkomen dat op meer plaatsen binnen de gemeente met grensen richtwaarden rekening moet worden gehouden. Hierdoor is de kans dat er (zeer) kwetsbare gebouwen binnen aandachtsgebieden komen te liggen zo klein mogelijk. Mede daarom wordt vestiging nabij risicovolle infrastructuur ook zoveel mogelijk gestimuleerd. Om de grotere risico's als gevolg van clustering te verantwoorden, wordt de omgeving actief geïnformeerd over de risico's. Hulpdiensten richten zich voor deze gebieden op de optimalisatie van rampenbestrijdingsplannen. Goede voorzieningen, zoals bereikbaarheid, ontsluiting en bluswatervoorzieningen zijn hierbij volledig uitgewerkt en up-to-date. Bij het realiseren van nieuwe risicovolle activiteiten dient ook binnen dit gebiedstype het verantwoordingskader uit hoofdstuk 7 doorlopen te worden.

6 Borging externe veiligheid bij besluitvorming

Een van de uitgangspunten van de Omgevingswet is dat overheden bij hun plannen zo vroeg mogelijk kijken naar veiligheid. Zo kunnen zij een brand, ramp of crisis voorkomen of de gevolgen ervan beperken. Op basis van de beleidskeuzes die gemaakt zijn in dit programma externe veiligheid (zoals bij de verschillende gebiedstypes) dienen er gerichte regels opgesteld te worden rondom de omgang met externe veiligheidsrisico's. Deze regels moeten landen in het omgevingsplan. Op basis van deze regels in het omgevingsplan kan vooraf bepaald worden of de desbetreffende activiteit of ruimtelijke ontwikkeling past in het voorgestelde plangebied. Deze omgevingsplanregels moeten ertoe leiden dat het externe veiligheid binnen de gemeente Deurne bij nieuwe ruimtelijke ontwikkelingen of nieuwe vergunningaanvragen in een zo vroeg mogelijk stadium geborgd wordt.

6.1 Verantwoordingsplicht groepsrisico bij nieuwe ruimtelijke ontwikkelingen en vergunningverlening

Bij het realiseren van een ruimtelijke ontwikkeling (binnen een aandachtsgebied) dient voor het milieuthema externe veiligheid een verantwoording groepsrisico⁵ geschreven te worden. Door gebruik te maken van het stappenplan uit hoofdstuk 7 komt men tot voldoende bescherming. De genomen maatregelen en de afweging hiervan moet worden onderbouwd in de ruimtelijke onderbouwing.

Op het moment dat er een aanvraag voor een omgevingsvergunning binnen komt die past binnen het omgevingsplan, zal het aspect externe veiligheid ook beoordeeld moeten worden. Dit zal moeten gebeuren op het moment dat er een omgevingsvergunning wordt aangevraagd voor een nieuwe activiteit in een aandachtsgebied of wanneer er een nieuwe activiteit wordt aangevraagd waarbij er nieuwe aandachtsgebieden, PR-contouren en/of veiligheidsafstanden worden gecreëerd. Activiteiten die niet binnen het omgevingsplan passen zullen beoordeeld worden op het gebied van externe veiligheid in de aanvraag voor een buitenplanse omgevingsplanactiviteit (BOPA)

6.2 Externe veiligheid bij ruimtelijke ontwikkelingen

Iedere nieuwe gebiedsontwikkeling is anders. Een verantwoordingskader met generieke regels dat voor alle nieuwe ontwikkelingen geldt is niet waterdicht om standaard tot voldoende bescherming te komen. Bij nieuwe gebiedsontwikkelingen in het aandachtsgebied wordt, conform de methodiek van de Omgevingswet, een intaketafel ingericht om via een integrale benadering consensus te bereiken over voldoende bescherming in het plangebied. Specialisten van verschillende relevante onderwerpen nemen deel aan de intaketafel, waaronder een specialist externe veiligheid. Ook is het belangrijk om de VRBZO te betrekken bij de intaketafel op het moment dat er een initiatief wordt ontwikkeld in het aandachtsgebied van een MBA met externe veiligheidsrisico's. Op deze manier kan er in het voortraject al een inschatting worden gemaakt over de zelfredzaamheid, bereikbaarheid en bestrijdbaarheid van de ruimtelijke ontwikkeling in het aandachtsgebied. Om te bepalen wanneer en of de VRBZO wil aansluiten is er een 'stappenplan Omgevingsveiligheid' ontwikkeld door de VRBZO. Deze is bijgevoegd in bijlage 3.

6.2.1 De bouw (of uitbreiding) van een (nieuwe) risicobron

Bij het initiatief voor een nieuwe risicobron of uitbreiding van een bestaande risicobron, moet worden bepaald wat de omvang van het aandachtsgebied is. De omvang van het aandachtsgebied wordt bepaald aan de hand van bijlage VII van het Bkl. Hierin staan vaste afstanden waar rekening mee gehouden dient te worden of wanneer deze afstanden berekend dienen te worden. Wanneer de

⁵ Hierbij wordt voldoende bescherming aangetoond middels het stappenplan voldoende bescherming zoals beschreven in hoofdstuk 7.

omvang van het aandachtsgebied is bepaald, moet worden beoordeeld of het aandachtsgebied past in het omgevingsplan. Dit is het geval als de gemeente in het omgevingsplan ruimte heeft gereserveerd voor toekomstige risicovolle activiteiten en aandachtsgebieden, zoals bij de gebiedstypes bedrijventerrein intensief en buitengebied. Wanneer een initiatiefnemer een activiteit wil aanvragen die niet past binnen het omgevingsplan, kan (door de gemeente) worden bekeken of de benodigde extra ruimte mogelijk te maken is door aanpassing van het omgevingsplan. Ook het Rijk en de provincie hebben de mogelijkheid om via een projectbesluit direct aanpassingen te maken in het omgevingsplan.

6.2.2 De bouw van een (beperkt/zeer) kwetsbaar gebouw of locatie

Bij het initiatief voor een (beperkt/zeer) kwetsbaar gebouw of locatie moet beoordeeld worden of de ontwikkeling past in het omgevingsplan. Passen betekent in eerste instantie dat het omgevingsplan de ruimtelijke ontwikkeling (bijv. woningen of een school) toestaat in het betreffende gebied. Daarnaast kunnen er voorwaarden zijn gesteld aan de bouw van het kwetsbaar gebouw op het gebied van bescherming, zoals bijvoorbeeld geldt voor het bouwen van zeer kwetsbare gebouwen in een aandachtsgebied (voorschriftengebied).

Wanneer het omgevingsplan de bouw van het betreffende type gebouw toestaat, moet worden nagegaan of het gebouw in een aandachtsgebied is beoogd en of dit aandachtsgebied is aangewezen als voorschriftengebied. Het voorschriftengebied moet worden aangewezen voor zeer kwetsbaar gebouwen (zoals een ziekenhuis of kinderdagverblijf) wanneer deze in een brand- of explosieaandachtsgebied zijn voorzien.

Als het voorschriftengebied is aangewezen, betekent dit dat er aanvullende bouweisen gelden voor het te bouwen gebouw (artikel 4.90 tot en met 4.96 van het Bbl, zie stappenplan voldoende bescherming). Wanneer geen voorschriftengebied is aangewezen, gelden voor (beperkt) kwetsbare gebouwen en locaties niet direct de aanvullende bouweisen. Wel dient het stappenplan voldoende bescherming doorlopen te worden. Hieruit kan alsnog volgen dat er aanvullende bouweisen (of andere maatregelen) gelden.

Naast de aanwijzing van een voorschriftengebied, kan het omgevingsplan andere doel- en of middelvoorschriften bevatten waaraan de initiatiefnemer moet voldoen om de vergunning verleend te krijgen. Wanneer de initiatiefnemer in zijn plan kan aantonen aan de voorwaarden uit het omgevingsplan te kunnen voldoen, kan de omgevingsvergunning worden verleend. Wanneer een initiatiefnemer een activiteit wil aanvragen die niet past binnen het omgevingsplan, kan (door de gemeente) worden beoordeeld of de benodigde extra ruimte mogelijk te maken is door aanpassing van het omgevingsplan.

6.3 Externe veiligheid en vergunningverlening

Ook bij het verlenen van een omgevingsvergunning is het belangrijk om in een voorstadium een goede afweging te maken of de aangevraagde activiteit past binnen de bestaande bebouwde omgeving. Het toevoegen van een nieuwe MBA met externe veiligheidsrisico kan grote gevolgen hebben voor de omgeving. Conform de methodiek van de Omgevingswet wordt er een omgevingstafel ingericht om via een integrale benadering consensus te bereiken over voldoende bescherming in het plangebied en of de aangevraagde activiteit wenselijk is. Deze omgevingstafel kent dezelfde structuur als de intaketafels, zoals deze worden georganiseerd bij nieuwe ruimtelijke ontwikkelingen. Indien consensus bereikt wordt over het realiseren van een nieuwe MBA met externe veiligheidsrisico's zal de vergunningaanvraag beoordeeld moeten worden door de vergunningverlener.

De instructieregels voor het beoordelen van de vergunningaanvraag staan in artikelen 8.7 t/m 8.25 Bkl (Besluit kwaliteit leefomgeving). De gemeente Deurne kan de vergunning verlenen, weigeren

of aanvullende maatregelen eisen (op basis van artikel 5.26 Omgevingswet en de instructieregels uit artikelen 8.7 t/m 8.25 Bkl). Daarnaast is het belangrijk dat het groepsrisico verantwoord wordt aan de hand van het stappenplan 'Voldoende Bescherming'.

6.3.1 Rekening houden met Omgevingsplan

Bij het beoordelen bij een vergunningaanvraag wordt door de gemeente Deurne rekening gehouden met het omgevingsplan (8.9, derde lid, Bkl). Wanneer de activiteit niet past binnen het omgevingsplan, kan (door de gemeente) worden bekeken of de benodigde extra ruimte mogelijk te maken is door aanpassing van het omgevingsplan. Het kan hierbij zowel gaan om de aanvraag van een vergunning voor een risicobron als van een (beperkt, zeer) kwetsbaar gebouw of locatie.

Als de activiteit past in het omgevingsplan, dient bepaald te worden of er een PR 10^{-6} contour en/of een aandachtsgebied is (vaste afstand uit bijlage VII Bkl of berekenen).

6.3.2 Actualiseren vergunning

Bij een nieuwe vergunning worden bestaande rechten in stand gehouden tenzij actualisatie nodig is. Artikel 5.38 Omgevingswet verplicht de gemeente Deurne om regelmatig de toereikendheid van de vergunning te bezien (actualiseren). Dit biedt de gemeente Deurne de mogelijkheid de vergunning te actualiseren wanneer deze bijvoorbeeld niet meer voldoet aan de laatste stand der techniek (artikel 4.22 lid 2 onder c). Met deze mogelijkheid kan de gemeente Deurne bronmaatregelen afdwingen om zo de bestaande of nieuwe omgeving te beschermen tegen eventuele effecten van een calamiteit bij een MBA met externe veiligheidsrisico's.

6.3.3 Bescherming van bestaande bedrijven na vergunningverlening tegen de gevolgen van een veranderende omgeving

Alle activiteiten (dus ook nieuwe woonbebouwing) dienen te passen binnen de gestelde grenzen van het omgevingsplan (8.9, derde lid, Bkl). Wanneer dat niet het geval is, kan (door de gemeente) worden bekeken of de benodigde extra ruimte mogelijk te maken is door aanpassing van het omgevingsplan. Als er al een bestaand aandachtsgebied is zal het bevoegd gezag daar rekening mee moeten houden in de aanpassing van het omgevingsplan (5.3 en 5.15 Bkl).

Als het omgevingsplan wordt aangepast moet de gemeente Deurne bij vergunningverlening aan een bedrijf rekening houden met het (aangepaste) omgevingsplan.

7 Verantwoordingskader – Stappenplan voldoende bescherming Provincie Noord-Brabant

Conform artikel 5.15 van het Besluit kwaliteit leefomgeving moet de gemeente in het omgevingsplan bij het realiseren van beperkt kwetsbare, kwetsbare en zeer kwetsbare gebouwen en beperkt kwetsbare en kwetsbare locaties binnen een brand-, explosie en/of gifwolkaandachtsgebied rekening houden met het groepsrisico. Om hieraan te voldoen kan de gemeente kiezen, conform artikel 5.15 lid 2, om dit op twee manieren in te vullen:

1. geen beperkt kwetsbare, kwetsbare en zeer kwetsbare gebouwen en beperkt kwetsbare en kwetsbare locaties toelaten in aandachtsgebieden
2. waar het omgevingsplan beperkt kwetsbare, kwetsbare en zeer kwetsbare gebouwen en beperkt kwetsbare en kwetsbare locaties toelaat, waarborgt de gemeente:
 - a. dat maatregelen zijn getroffen ter bescherming van personen in die gebouwen en op die locaties; of
 - b. dat het aantal doorgaans aanwezige personen of de tijd dat die aanwezig zijn in die gebouwen en op die locaties beperkt is.

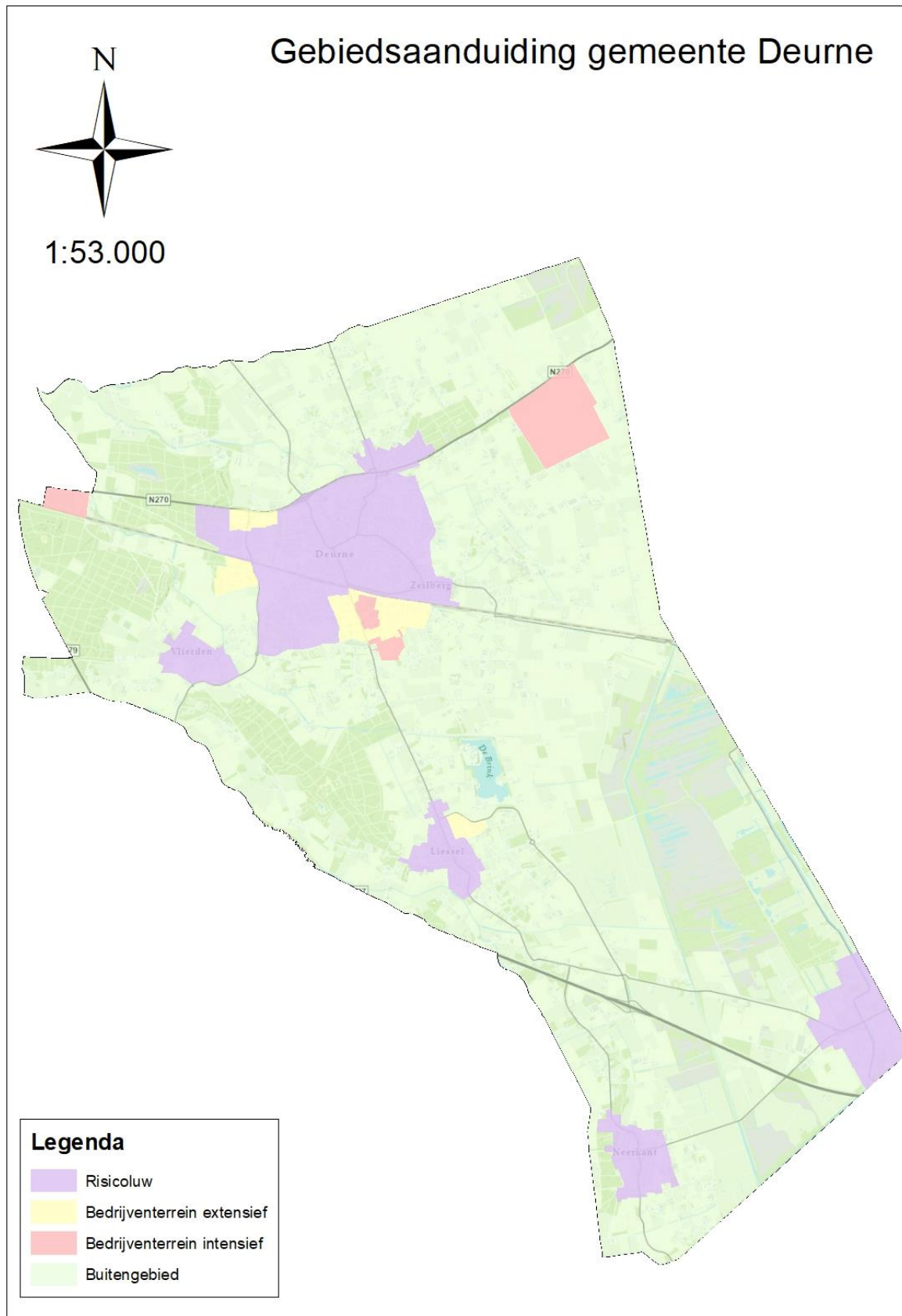
De gemeente Deurne kiest er bewust voor om bepaalde gebiedstypes onder deze voorwaarden wel beperkt kwetsbare en kwetsbare gebouwen en locaties toe te staan binnen aandachtsgebieden. Zeer kwetsbare gebouwen worden in alle gevallen uitgesloten. Indien de gemeente Deurne dus nieuwe beperkt kwetsbare en kwetsbare gebouwen en locaties wil toestaan moet het dus aantonen of er voldoende bescherming middels maatregelen gewaarborgd wordt. Een andere mogelijkheid is het aantal personen binnen het aandachtsgebied beperken.

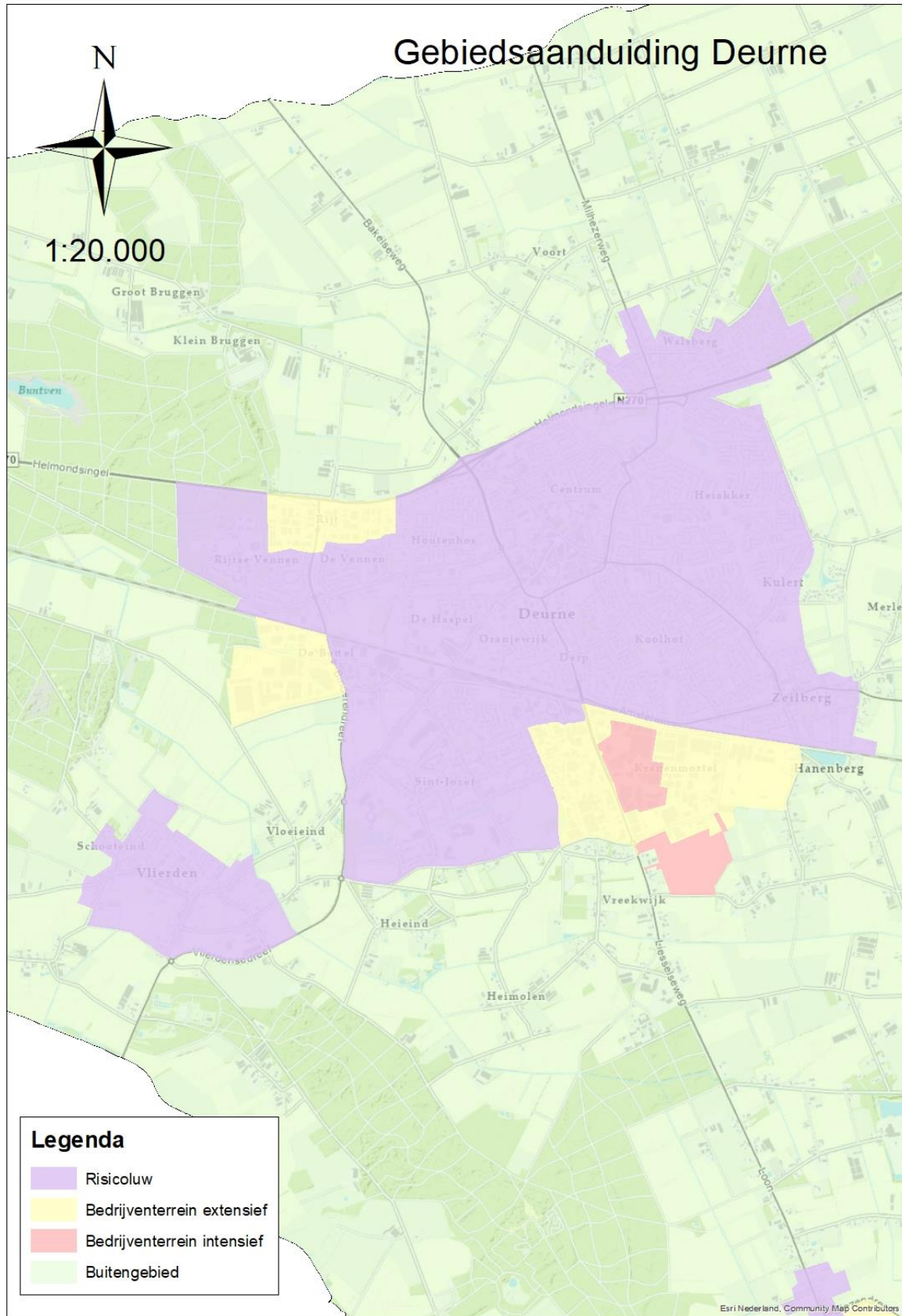
Om aan te tonen of er voldoende bescherming geboden kan worden aan de nieuwe populatie en/of dat de populatie beperkt kan worden, maakt de gemeente Deurne gebruik het van het stappenplan 'passende bescherming' van de provincie Noord-Brabant (zie bijlage3). De visualisatie van stappenplan is als PDF bijgevoegd als bijlage in dit programma.

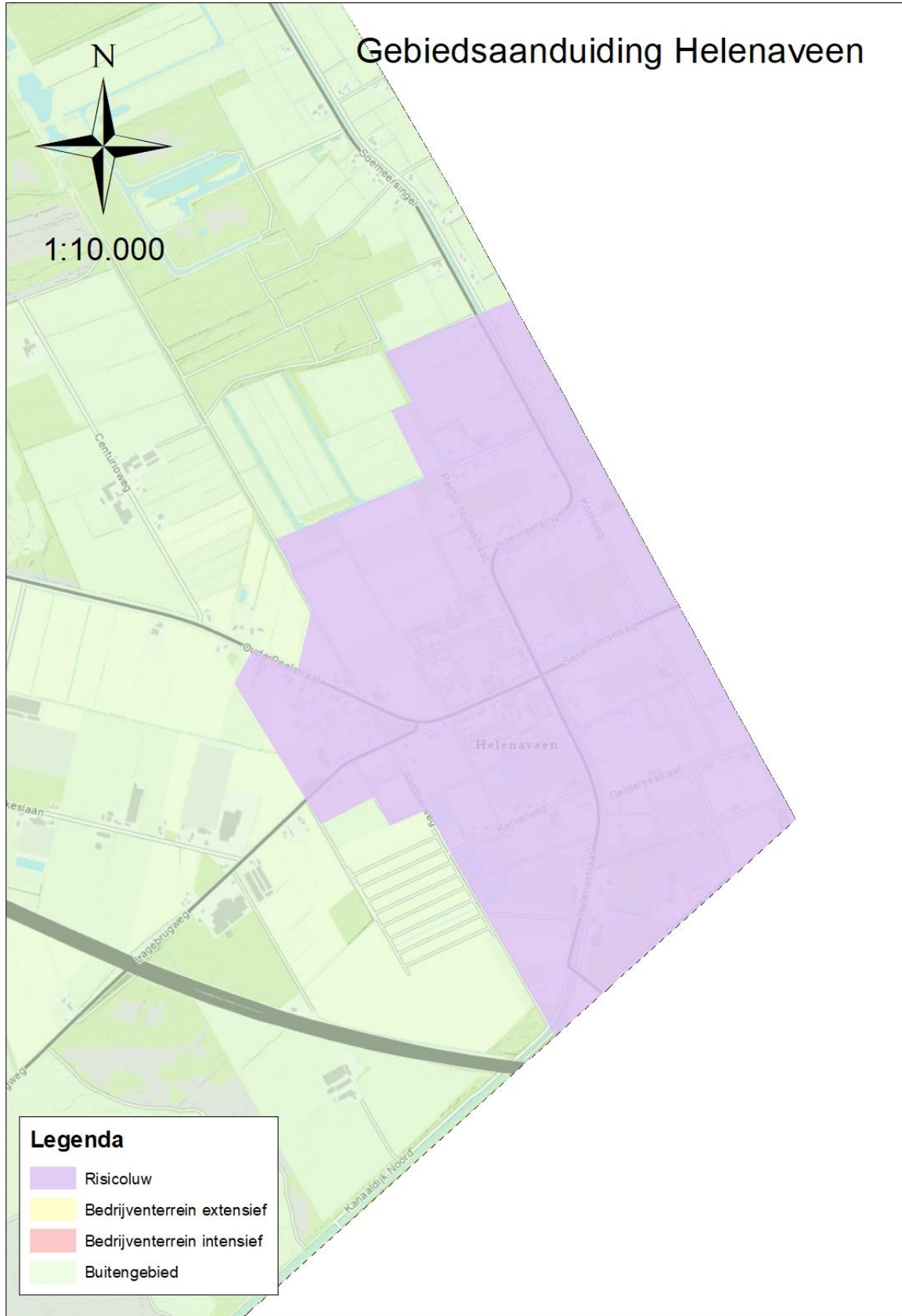
Bijlage 1 Afkortingenlijst

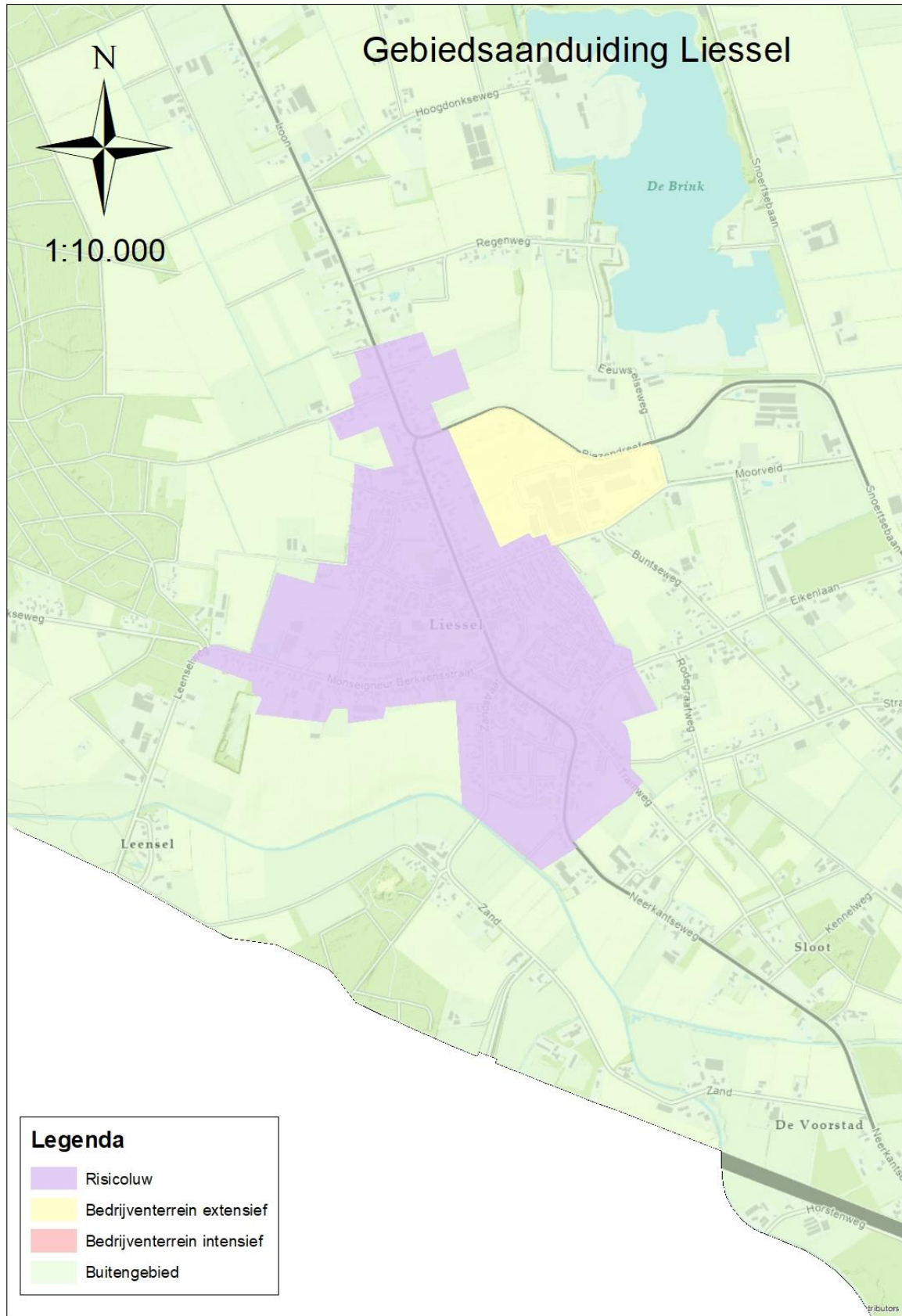
Afkorting	Betekenis
ODZOB	Omgevingsdienst Zuidoost-Brabant
VRBZO	Veiligheidsregio Brabant-Zuidoost
MBA	Milieubelastende activiteit
EV	Externe veiligheid
OW	Omgevingswet
Bkl	Besluit kwaliteit leefomgeving
Bal	Besluit activiteiten leefomgeving
Bbl	Besluit bouwwerken leefomgeving
PR	Plaatsgebonden risico
GR	Groepsrisico
ZKG	Zeer kwetsbaar gebouw
PGS	Publicatierreeks Gevaarlijke Stoffen
DSO	Digitaal Stelsel Omgevingswet
BOPA	Buitenplanse Omgevingsplanactiviteit
BBT	Best beschikbare technieken

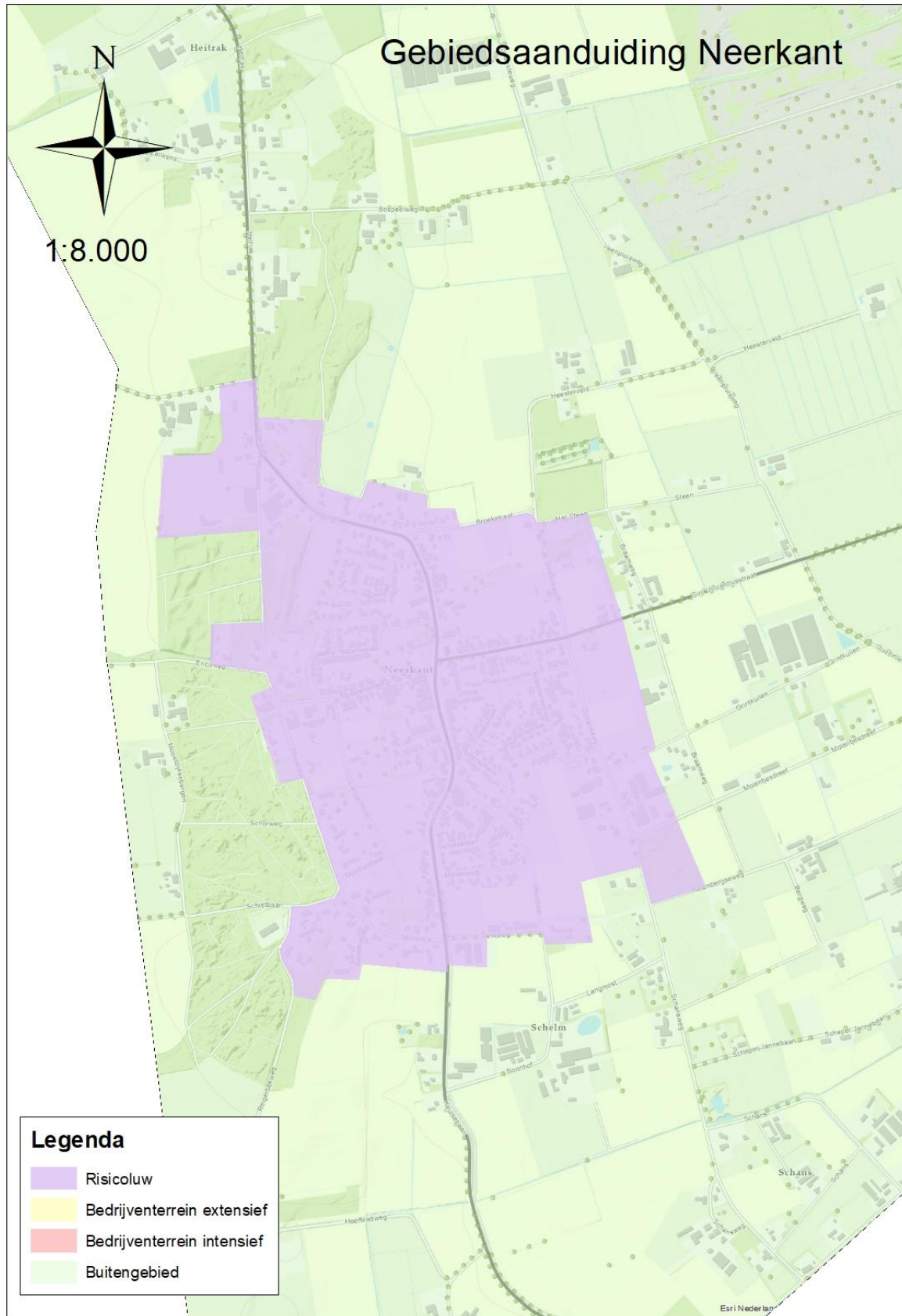
Bijlage 2 Gebiedsindeling in gebiedstypes

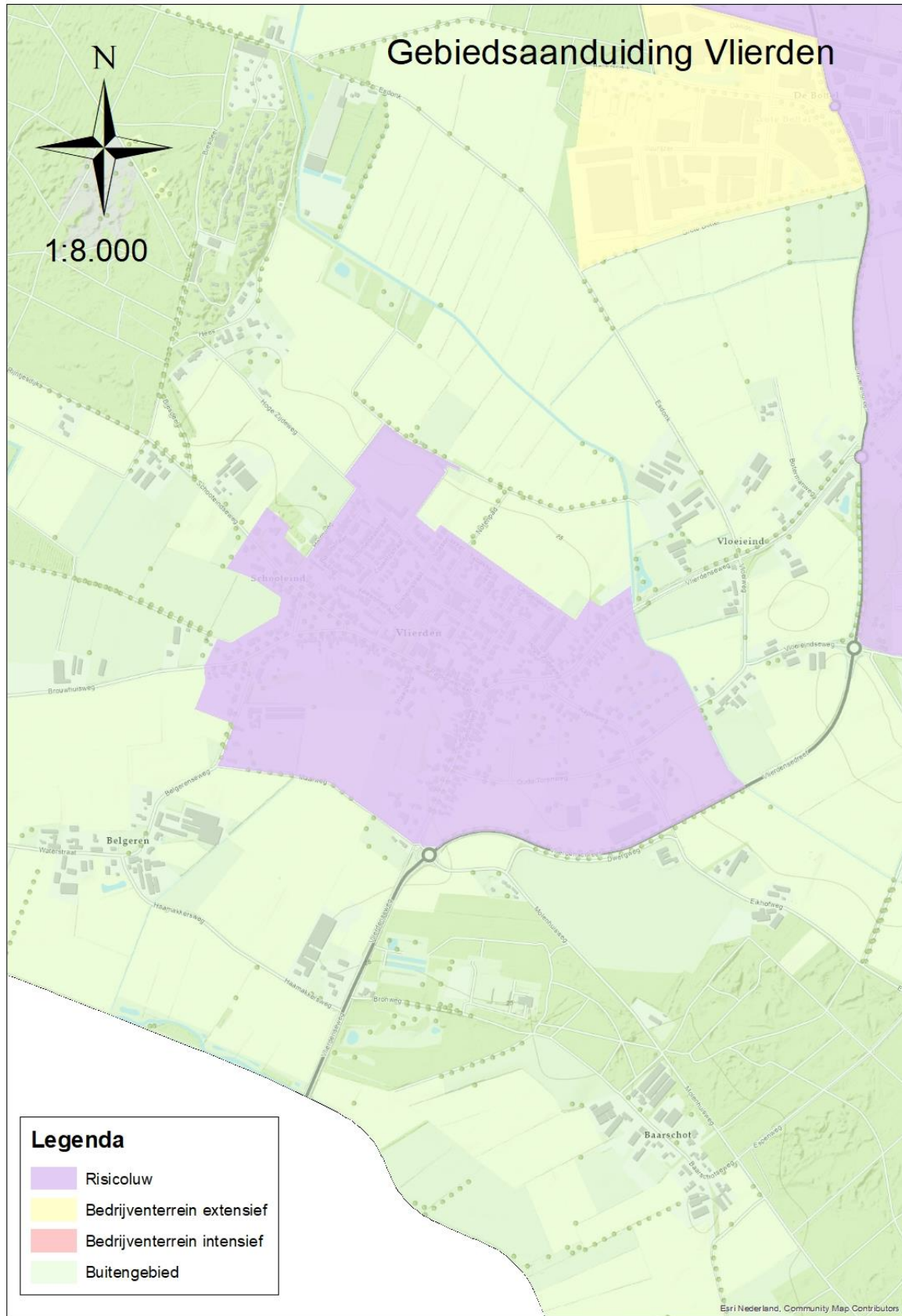












Bijlage 3 Stappenplan voldoende bescherming van de Provincie Noord-Brabant

Bijlage 4 Tabel vastgestelde aandachtsgebieden

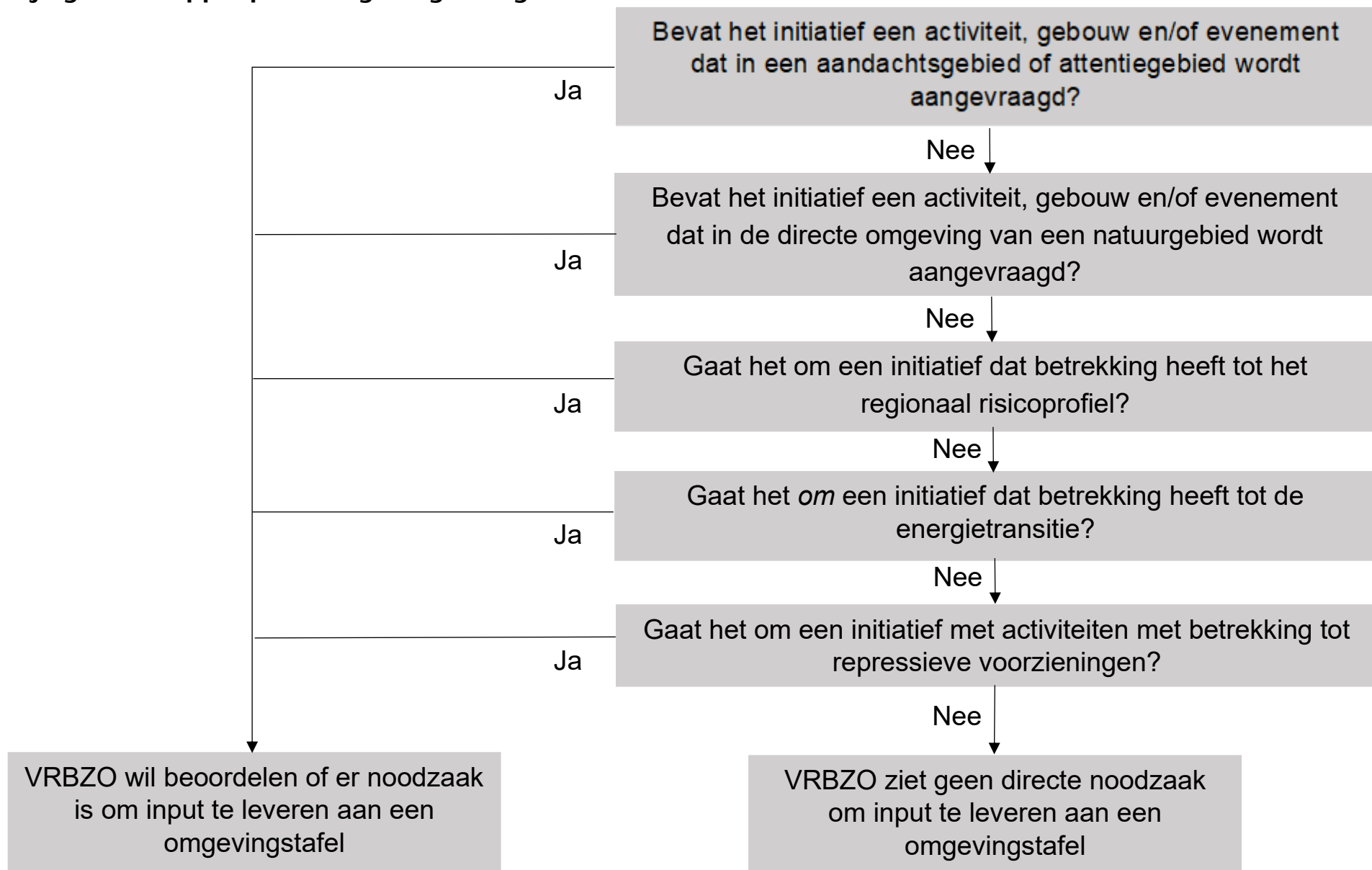
Voor enkele activiteiten met externe veiligheidsrisico's gelden vaste afstanden tot aandachtsgebieden. Deze zijn te vinden in bijlage VII van het Besluit kwaliteit leefomgeving. In de tabel hieronder staan de activiteiten met vaste afstanden in een duidelijk overzicht. De overige afstanden van de brand- en explosieaandachtsgebieden bij activiteiten uit bijlage VII van het Bkl dienen berekend te worden.

Voor het gifwolkaandachtsgebied geldt een beleidsmatige afkapping van maximaal 1,5 kilometer.

Bij Seveso-bedrijven wordt het gifwolkaandachtsgebied afgekapt op 300 meter.

	Brandaandachtsgebied	Explosieaandachtsgebied
Basisnet	30 meter	200 meter
Tanken van LPG	60 meter	160 meter
Opslagtank voor propaan > 13m ³	60 meter	160 meter
Opslaan van propaan < 5m ³	20 meter	30 meter
Opslaan van propaan > 5m ³	20 meter	50 meter
Opslaan van propaan > 5 bevoorradingen per jaar	60 meter	160 meter
Waterstof: opslag- en transport, groothandel, containeroverslag en tankstation	55 meter	nvt
LNG: opslag- en transport, groothandel en containeroverslag en tankstation	Tussen 50 en 200 meter (tabel E.10 bijlage VII Bkl)	nvt

Bijlage 5 Stappenplan Omgevingsveiligheid VRBZO



Collectieve advisering omgevingsveiligheid Veiligheidsregio Brabant-Zuidoost in het kader van art. 5.11 en 5.15 Bkl

1. Iedere activiteit, gebouw en evenement dat in een aandachtsgebied (brand-, explosie- en gifwolkaandachtsgebied) of attentiegebied wordt aangevraagd.
2. Iedere activiteit, gebouw en evenement dat in de directe omgeving van een natuurgebied wordt aangevraagd.
 - *Hier wordt nog nadere invulling aan gegeven.*
3. Initiatieven met betrekking tot het regionaal risicoprofiel, waaronder:
 - Windturbines
 - Gevolgbeperking overstroming en klimaatadaptatie
 - Evenementen
 - Gebruik van gebouwen
 - Voorkomen rookoverlast binnen-opslag en buitenopslag
 - Risicocommunicatie
 - Milieu
4. Initiatieven met betrekking tot de energietransitie (o.a. zonneparken, trafohuisjes, Energie opslag Systemen (EOS)) en nieuwe technieken/technologieën/activiteiten waarvan risico's m.b.t. fysieke veiligheid en gezondheid nog onbekend zijn;
5. Basisadviesing repressieve voorzieningen: De veiligheidsregio wil adviseren bij alle objecten waarbij afgeweken wordt van de uitgangspunten uit de 'Handreiking bereikbaarheid en bluswater'⁶ en/of de 'bruidsschatregels' ten aanzien van bluswater en bereikbaarheid. Bij de overige ontwikkelingen dient de handreiking te worden overgenomen en kan advies worden gevraagd bij de veiligheidsregio. Daarnaast wil de veiligheidsregio adviseren over repressieve voorzieningen die worden geplaatst bij (complexe) gebouwen die het brandweeroptreden mogelijk moeten maken. Dit geldt in ieder geval voor de volgende objecten:
 - Gebouwen hoger dan 20 meter;
 - Gebouwen met meervoudig ruimtegebruik (bijv. woongebouw boven tunnel of parkeergarage);
 - Gebouwen met een inzetdiepte van meer dan 60 meter;Ontwikkelingen die invloed hebben op bereikbaarheid voor hulpdiensten, zoals publieks- en/of verkeer aantrekkende voorzieningen (bijv. een evenemententerrein, een schouwburg, scholen, bioscopen, stadion, de grotere stations voor openbaar vervoer, evenementenhal, etc.), bouwwerkzaamheden en/of tijdelijke of permanente wegafsluitingen;

⁶ <https://www.vrbzo.nl/wp-content/uploads/2021/02/Beleidsregels-Bereikbaarheid-en-Bluswatervoorziening-Brabant-DEFINITIEF-herzien-25-6-2019.pdf>