

Trouw Nutrition Nederland Locatie Putten

Rampbestrijdingsplan



Datum: 21-08-2024
Versie: 1.0 Zaaknummer: 1946944
Auteur: Jan Bruggink
Organisatieonderdeel: Risico- en Crisisbeheersing

Inhoudsopgave

| | |
|---|----|
| Deel 1: Algemene informatie | 3 |
| Inleiding | 3 |
| Wettelijk kader | 4 |
| A: Functies en verantwoordelijkheden Trouw Nutrition Nederland | 4 |
| B: Crisisorganisatie VNOG | 4 |
| C: Opschaling en crisiscommunicatie | 4 |
| D: Schematisch overzicht Leiding en coördinatie | 4 |
| E: Voorbereide maatregelen Trouw Nutrition | 5 |
| F: Informatie bevolking | 5 |
| G: Buitenlandse autoriteiten | 5 |
| H: Wettelijke planvorming | 5 |
| I: Actualisatie en beproeven | 6 |
| Deel 2: Aandachtskaart Trouw Nutrition Nederland | 7 |
| Deel 3: Bijlagenboek | 14 |
| 1: Scenario's, Risicoanalyse en effecten | 14 |
| 2: Functies en verantwoordelijkheden | 14 |
| 3: Regionaal Crisisplan | 14 |
| 4: Organisatie Crisiscommunicatie | 14 |
| 5: Bedrijfsnoodplan TNNL 2023 | 14 |
| 6: Schuilen, ontruimen en evacueren | 14 |
| 7: Situering inrichting en omgevingsfactoren | 14 |
| 8: Algemeen bestuurlijke aandachtspunten en rollen burgemeester | 14 |
| 9: Maximaal aanwezige en toegestane stofhoeveelhede | 14 |
| 10: Vergunningverlening Trouw Nutrition | 14 |
| 11: Veiligheidsrapport 2023 | 14 |
| 12: Rioleringstekeningen | 14 |
| Afkortingenlijst | 15 |

Deel 1: Algemene informatie

Inleiding

Het voor u liggende rampbestrijdingsplan (RBP) is opgesteld voor Trouw Nutrition Nederland (TNNL) in Putten. Het RBP TNNL is één van de zeven rampbestrijdingsplannen die de VNOG maakt op basis van de Wet op de Veiligheidsregio's (Wvr).

Gepoogd is om het document zo operationeel mogelijk te houden hetgeen de leesbaarheid ten goede komt.

Leeswijzer

Deel 1:

Dit generieke deel gaat in op de wettelijke aspecten die volgens het Besluit veiligheidsregio's (Bvr) in het rampbestrijdingsplan terug moeten komen. Ook wordt de relatie aangegeven tussen het rampbestrijdingsplan en de wettelijke planvorming. Er wordt eveneens kort ingegaan op de wijze van actualisatie en beproeving van het RBP.

Deel 2:

Dit deel bevat de operationele informatie die van belang is bij incidenten die TNNL kan treffen. De bedrijfsspecifieke informatie van TNNL is beschreven in een aandachtkaart TNNL.

Deel 3:

In dit deel zijn alle relevante bijlagen te vinden die zijn gebruikt bij het opstellen van het rampbestrijdingsplan. Vanwege de grootte van de documenten zijn deze digitaal beschikbaar en wel op de volgende locaties:

- 1: LCMS als voorbereide activiteit
- 2: Sharepoint: Bibliotheek Operationele Informatie/ Operationele informatie multi

Wettelijk kader

Vanuit de Wet veiligheidsregio's (Wvr) is in het Besluit veiligheidsregio's (Bvr) vastgesteld dat de Veiligheidsregio verantwoordelijk is voor de vaststelling van een rampbestrijdingsplan (RBP) ter voorbereiding op een ramp in een hogedrempelinrichting als bedoeld in de Seveso III richtlijn (Artikel 3, kolom 3 van deel 1). Het Bvr geeft verder aan welke onderdelen expliciet in het RBP opgenomen dienen te worden.

A: Functies en verantwoordelijkheden Trouw Nutrition Nederland

Om inzichtelijk te krijgen welke personen en functies binnen TNNL gemandateerd zijn om procedures binnen en buiten de inrichting in werking te stellen is in bijlage 2 het overzicht opgenomen van functies en verantwoordelijkheden.

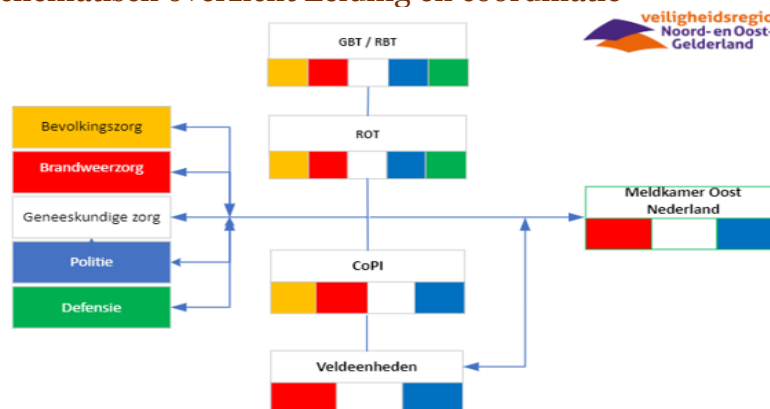
B: Crisisorganisatie VNOG

Ter voorbereiding op mogelijke rampen is voor het gebied van de Veiligheidsregio Noord- en Oost-Gelderland het Regionaal Crisis Plan (RCP) opgesteld. (Bijlage 3) Zaken die beschreven staan in het RCP worden als bekend verondersteld en zullen niet opnieuw beschreven worden in dit plan.

C: Opschaling en crisiscommunicatie

Bij incidenten komen crisisfunctionarissen samen in verschillende crisisteams. Crisiscommunicatie heeft binnen deze crisisteams een belangrijke plek. In 2018 is de organisatie van de crisiscommunicatie gewijzigd. Binnen de VNOG is de crisiscommunicatie bij opgeschaalde incidenten georganiseerd volgens het model in bijlage 4. Opschaling in crisissituaties gebeurt volgens het GRIP model. GRIP is beschreven in het RCP.

D: Schematisch overzicht Leiding en coördinatie



De operationele diensten worden volgens de normale procedures gealarmeerd. Het crisisplan is van toepassing op dit rampbestrijdingsplan. Voor nadere uitleg van de crisisorganisatie, crisisprocessen en opschaling wordt dan ook verwezen naar het geldende crisisplan. Dit betekent dat ook TNNL een rol en eigen verantwoordelijkheid heeft binnen de bestrijding en

beheersing van een mogelijk incident. Deze verantwoordelijkheid is beschreven in het bedrijfsnoodplan van TNNL (bijlage 5). Zowel het ROT als het RBT vindt plaats in het gebouw van de VNOG/ Politie eenheid Oost, aan de Europaweg 79 te Apeldoorn.

| Crisisteam | Locatie | Adres | Plaats |
|------------|-----------------|-----------------|-----------|
| CoPI | Veilige locatie | Trouw Nutrition | Putten |
| ROT | VNOG | Europaweg 79 | Apeldoorn |
| RBT | VNOG | Europaweg 79 | Apeldoorn |
| GBT | Gemeentehuis | Fontanusplein 1 | Putten |

E: Voorbereide maatregelen Trouw Nutrition

Binnen de inrichting TNNL zijn verschillende beheersmaatregelen aanwezig. Voor een volledig overzicht hiervan wordt verwezen naar het Veiligheidsrapport (Bijlage 12). Om incidenten te voorkomen zijn er Preventieve Organisatorische maatregelen getroffen. Deze zijn zowel technisch als organisatorisch van aard. Voor een volledig overzicht wordt verwezen naar het bedrijfsnoodplan (bijlage 5).

TNNL beschikt over een BHV organisatie; niet over een bedrijfsbrandweer.

F: Informatie bevolking

Al vanaf de conceptversie van het RBP wordt deze openbaar gemaakt in overeenstemming met de Algemene Wet Bestuursrecht. Deze geeft belanghebbenden een periode van minimaal 6 weken de gelegenheid om zienswijzen in te brengen. Het concept RBP wordt beschikbaar gesteld via mijnoverheid.nl, op de website van de gemeente Putten en van de VNOG. Bij de gemeentelijke mededelingen in de lokale krant komt een mededeling dat het concept RBP ter inzage ligt en waar het te vinden is. Hierbij wordt ook aangegeven op welke wijze zienswijzen ingediend kunnen worden. De VNOG zal ook actief deelnemen aan informatieavonden als deze worden georganiseerd om belanghebbenden te informeren.

G: Buitenlandse autoriteiten

Incidenten bij TNNL hebben geen effecten op het buitenland. Indien noodzakelijk worden buitenlandse autoriteiten geïnformeerd in overeenstemming met de bestuurlijke netwerkkaart.

H: Wettelijke planvorming

Ter voorbereiding op mogelijke rampen is voor het gebied van de Veiligheidsregio Noord- en Oost-Gelderland een regionaal crisisplan (RCP) opgesteld. Zaken die beschreven staan in het RCP worden als bekend verondersteld en zullen niet opnieuw worden beschreven in dit plan. Dit plan geeft dan ook alleen de afwijkingen en aanvullingen van de in het crisisplan beschreven processen weer.


Het opstellen van het rampbestrijdingsplan heeft invloed op het Regionale Risicoprofiel. Door aan te geven welke maatregelen zijn getroffen om incidenten te beheersen zal het risico en de daarmee samenhangende effecten worden beperkt.

I: Actualisatie en beproeven

In het Bvr is in artikel 6.1.7 beschreven hoe de Veiligheidsregio moet omgaan met een rampbestrijdingsplan; Het bestuur van de Veiligheidsregio draagt er zorg voor dat met passende tussenpozen, maar minimaal eenmaal per drie jaar het rampbestrijdingsplan opnieuw wordt gezien, beproefd en zonodig bijgewerkt. Bij de herziening wordt rekening gehouden met veranderingen die zich bij de inrichting en de VNOG hebben voorgedaan met nieuwe technische kennis en inzichten van de bij rampen te nemen maatregelen.

De uitvoering van het beproeven wordt vastgesteld in het regionale multi oefenprogramma. De uitvoering van het beheer en actualisatie van het plan wordt gedaan door de VNOG, team crisisbeheersing, risicoanalyse en planvorming.

Deel 2: Aandachtskaart Trouw Nutrition Nederland

| | | | |
|---|---|--|---|
| MIK 3250.1 Technologische omgeving | Multidisciplinaire Informatiekaart Incidenten met giftige stoffen MIK 3250.1 Trouw Nutrition Nederland (TNNL) | |  |
| | Versie: dd. 5-11-24 | | |
| Gerelateerde kaarten: A-12201; O-12004 | | | |
| Doel kaart: Operationele informatie TNNL | | | |

Bedrijfsgegevens

Naam: Trouw Nutrition Nederland B.V.
 Postadres: Nijverheidsweg 2
 Postcode en Plaats: 3881 LA Putten
 Industrierrein: Keizerswoerd
 Telefoon: 0341-371611
 E-Mail: benelux@trouwnutrition.com

Bedrijfsinformatie

Bij Trouw Nutrition Nederland worden voor de diervoeder-industrie en landbouw zogenaamde additieven of premixen geproduceerd die toegevoegd worden aan diervoeding. Deze additieven hebben als doel de diervoeding van mineralen en vitaminen te voorzien. Additieven of premixen bestaan uit mengsels van grondstoffen. De fysische vorm van de premix is een vaste stof (poedervorm). De mengsels bestaan hoofdzakelijk uit vitamines, spoorelementen en mineralen. De producten worden geleverd aan de mengvoederindustrie en worden toegevoegd aan diervoeding of mengsels en eindproducten daarvan.

Contactpersonen

Noodnummer BHV: XXXXXXXXXX (Telefoonnummers in GMS beschikbaar)

In het bijlagenboek is een kort overzicht gegeven van de relevante functies en de daarbij behorende taken en bevoegdheden zoals die bij Trouw Nutrition van toepassing zijn tijdens crisissituaties (bijlage 2).

Gemiddeld aantal mogelijk aanwezige personen:

| Personen | Locatie | Aantal personen | Dag en werktijd |
|-------------|--|-------------------------|-------------------|
| Personeel | Kantoor | 50 | Ma-vr 07:00-18:00 |
| | Premix fabriek en expeditie | 16 | Ma-za 24-7 |
| | Premix fabriek (2-ploegen) | 2*4=8 | Ma-za 24-7 |
| | Premix fabriek (3-ploegen) | Minimaal 2 per ploeg | Ma-vr 24-7 |
| | Specialiteiten fabriek ((Vit. E/ D3/ Kaken/ AHC) | 4 | Ma-vr 24-7 |
| | Opslagloods (Nijverheidsweg 4a | 0/ incidenteel | Ma-vr 07:15-16:00 |
| Chauffeurs | | Gemiddeld: 6 | Ma-vr 07:15-16:00 |
| Bezoekers | Diverse locaties | Gemiddeld: 4 | Ma-vr 07:15-16:00 |
| Contractors | Diverse locaties | Afhankelijk van project | Ma-vr 07:15-16:00 |

Beschrijving organisatie

De General manager Benelux is de eindverantwoordelijke voor het gevoerde beleid binnen TNNL en daarmee ook eindverantwoordelijk voor de veiligheid en milieu van TNNL. In relatie van veiligheid en milieu wordt de General manager inhoudelijk door de HSE-afdeling bijgestaan. Het MT van Trouw Nutrition Nederland is verantwoordelijk voor het gevoerde beleid binnen TNNL en kunnen namens de General manager beslissingen nemen rondom veiligheid en milieu.

Wijze van opschaling en alarmering

De ploegleider BHV is verantwoordelijk voor het eventuele opschalen. Bij calamiteiten als brand of explosie zal het noodteam en hulpdiensten worden gealarmeerd. Indien sprake is van overlijden of bedreiging van de bedrijfscontinuïteit zal ook het crisisteam van TNNL optreden.

De general manager heeft de leiding over de noodcommissie.

Het crisisteam bestaat uit:

- Managementvertegenwoordiger
- Bedrijfshulpverleners
- Technische dienst
- Afhankelijk van de calamiteit kunnen andere functionarissen aansluiten

Als er sprake is geweest van een ontruiming en alle mensen zijn overgebracht, wordt de verdere afhandeling van de calamiteit overgenomen door het TNNL-crisisteam.

Het crisisteam bestaat uit:

- Afvaardiging MT leden
- Afdelingshoofden
- Aantal en type functionarissen afhankelijk van type en effecten van de calamiteit.



Beschrijving van de omgeving

TNNL is gelegen op industrieterrein Keizerswoerd. Dit industrieterrein ligt ten noordwesten van de kern Putten. Het gebied wordt globaal begrensd door de Beekweg, ongebouwde agrarische gronden aan de westzijde, de Husselsesteeg, de Stationsstraat en de spoorlijn Amersfoort-Zwolle. De inrichting bevindt zich

op ongeveer 800 m van de bebouwde kom van Putten (ongeveer 24.500 inwoners).

Op dit industrieterrein zijn gemengde, op industrie gerichte bedrijven aanwezig. Er is geen sprake een PR 10-6 contour (externe veiligheidsrisico's) waardoor de aanwezigheid van kwetsbare objecten niet relevant is.

Externe risico's.

TNNL bevindt zich in een gebied waar de kans op een natuurramp (overstroming, aardbeving, natuurbrand) nihil is.

Gemeente Putten bevindt zich gemiddeld 8,5 meter boven NAP; er zijn geen rivieren in de buurt; hierdoor is de kans op overstroming nihil. Het Veluwemeer vormt geen gevaar voor overstroming.

Er is geen verhoogd risico op aardbevingen; Putten ligt niet in een aardbevingsgebied;

Het industriegebied waar TNNL is gevestigd, ligt op ca. 1 km. Van natuurgebieden waardoor de kans dat een natuurbrand het terrein bereikt laag is.

Scenario's en effecten

Binnen TNNL wordt gewerkt met stoffen die reprotoxische eigenschappen bevatten. Dit betreffen zowel grondstoffen als eindproducten. Deze producten zijn voorzien van de volgende classificaties:

| CMR stoffen classificatie afkomstig uit de Europese CLP richtlijn (EC) No 1272/200 | | |
|--|--|---|
| Class | Eigenschappen | Bijbehorende H-zinnen |
| Repr. 1, 1A 1B | Reprotoxisch: Voortplantingstoxiciteit, gevarencategorie 1A en 1B | H360 Kan de vruchtbaarheid of het ongeboren kind schaden |
| Repr. 2 | Reprotoxisch: Voortplantingstoxiciteit, gevarencategorie 2 | H361 Kan mogelijk de vruchtbaarheid of het ongeboren kind schaden |
| Repr. 3 | Reprotoxisch: Voortplantingstoxiciteit, aanvullende categorie, effecten op en via lactatie | H362 Kan schadelijk zijn via de borstvoeding |

Gezien de aard en omvang van deze risico's is het algemene beleid dat zwangere en lacterende medewerkers en/of anderen die namens TNNL aanwezig zijn onder geen beding de fabriek of het laboratorium mogen betreden.

Onderstaande scenario's zijn nader uitgewerkt in bijlage 1.

Scenario 1: Een stofexplosie in een grote bulkgrondstofsilo met stofexplosiegevoelige grondstoffen. In het geval van TNNL is dit bijvoorbeeld Methionine'. (VR)

Scenario 2: Zeer grote brand in de PGS-opslag Gesloten Magazijn.

In geval van calamiteit kan een actuele stoffenlijst worden uitgeprint geraadpleegd (online beschikbaar en beschikbaar bij de portier.

Risico's:

- Kans op stofexplosies en cascade effecten
- Mogelijk vrijkomen van aqua toxische stoffen;
- Mogelijk vrijkomen van stofexplosiegevoelige stoffen die in combinatie met een ontstekingsbron tot een stofexplosie kunnen leiden.
- Invloed van natuurrampen is laag

Effecten zijn afhankelijk van soort en hoeveelheid stof, de omgeving en het weertype

Bij de branden ontstaan dikke en zwarte rookwolken waarvan de samenstelling niet bekend is.

- Gezondheidseffecten door blootstelling aan de rook (veelal inhalatie effecten)
- Milieuschade aan bodem, bomen, planten, gewassen en grond- en oppervlaktewater.
- Gecontamineerd bluswater heeft een negatieve invloed op de werking van de RWZI in Harderwijk (riolering, rioolgemalen en RWZI)
- Gecontamineerd bluswater heeft een negatieve invloed op aqua-toxisch milieu; Afstroom mogelijk via infiltratieriool naar bodem en oppervlaktewater
- Gecontamineerd bluswater kan bacterieremmend werken.

Maatregelen CoPI / ROT

Trouw Nutrition Nederland (TNNL)

- **Noodprocedure TNNL voorziet in:**
- Waarborgen veiligheid personeel TNNL en derden (evacuatie, ontruiming, bescherming tegen gevaren).
- Afsluiten van de 3 rioolkleppen.
- Waarschuwen hulpdiensten.
- Waarschuwen management TNNL.
- Openen van de slagbomen.
- Opruimen gecontamineerd bluswater en spill gevaarlijke stoffen.
- Vervolgacties (aanwezigheidscontrole, assisteren en informeren hulpdiensten).
- De volgende interne instructies zijn hierbij van toepassing:
 - o VBS RI 5-001 Bedrijfsnoodplan (Ontruimingsinstructie, Instructie noodcommissie, Registratie personeelsaanwezigheid).
 - o VBS WI 5-020 Spill gevaarlijke stoffen.
 - o VBS WI 5-021 Opzoeken van een SDS bij nood.
 - o VBS WI 5-022 Spill gevaarlijke stoffen opruimen door externen.
 - o VBS PR 5-101 Afsluiting rioolkleppen.
 - o VBS WI 5-310 Openzetten slagboom.

Multi Algemeen

- Als één van de genoemde scenario's van toepassing is; Overweeg GRIP 2.
- Rijd met de windrichting mee naar het incident toe, om besmetting te voorkomen.
- Plaats de Mobiele Commando-unit (MCU) bovenwinds; buiten de cirkels.
- Snel starten met crisiscommunicatie en overweeg een NL-Alert om de omgeving te informeren en handelingsperspectief te bieden (zie ook kader crisiscommunicatie).
- Overweeg bedrijfsdeskundige als adviseur in het CoPI.
- Overweeg ontruiming.
- Houdt rekening met gezondheidsaspecten en milieu.
- Informeer CET-MD/ RIVM.

Uitvoeringsaspecten

- Bepaal gebiedsindeling (bron- en effectgebied).
- Hanteer ruime afzetting.
- Overweeg schuilen/ontruimen/evacuëren.
- Geef dringende adviezen.
- Hanteer startmal (l=750m: B=300 m).

Brandweer

- Overweeg inzet “defensief buiten” i.v.m. mogelijke stofexplosies.
- Mogelijk vrijkomen milieubelastende stoffen.
- Gebruik PBM i.v.m. mogelijk vrijkomen hoge concentraties vitamines en de aanwezigheid van Kobaltcarbonaat.
- Check of riolering is afgesloten.
- Voorkom (of beperk) uitstroom van vervuild bluswater of vloeistoffen in het riool en oppervlaktewater
- Waarschuw waterschap Vallei en Veluwe (via P2000, Meldkamer Oost Nederland).
- Maak het effectgebied inzichtelijk door inzet van de Verkenningseenheden.

GHOR

- Triage, behandelen en vervoeren van slachtoffers.
- Alarmeer de GAGS en overleg over de effecten voor de gezondheid.
Indien nodig, schakel de Milieu Ongevallen Dienst (MOD) in van het RIVM.
- Zorg dat de informatie bekend is bij de overige disciplines en geef deze informatie door aan crisiscommunicatie.
- Breng de kwetsbare objecten (zorginstellingen) in het effectgebied in beeld.
- Stem af met GGD over inzet Psychosociale hulpverlening (PSH).
- Onderhoudt, voor eventueel vervolgonderzoek gevaarlijke stoffen, contact met Medische Milieukunde (MMK) van de GGD.
- Stem af met bevolkingszorg voor eventuele slachtofferregistratie, vervolgonderzoek.

Politie

- Organiseer afzettingen boven- en benedenwinds; stem af met de brandweer over de veilige afstanden.
- Creëren veilige opstelplaats voor voldoende hulpverleningsvoertuigen en aan en afvoerroutes voor de hulpdiensten.
- Zorg voor het eventueel afzetten van het industrieterrein en de doorgaande wegen (verkeerscirculatie).
- Onderzoek of er (mogelijk) sprake is van opzet of een aanslag. Communiceer naar de overige diensten of het om een Plaats Delict (PD) gaat.

In geval van ontruimen afstemmen:

- Waar slachtoffers door de brandweer heen gebracht worden,
- Waar ze door het Witte Kruis of politie overgenomen en geregistreerd worden,
- Met de GHOR afstemmen waar ze naartoe gaan.

Bevolkingszorg

- Het proces Opvang en Verzorging kan eventueel opgestart worden. De vastgestelde opvanglocatie zijn via de gemeente beschikbaar. (Www.crisisbeheersing.info)
- Achterhaal eventuele vergunningen of andere informatie over het bedrijf. (ODRN/Provincie)
- Breng risicovolle en kwetsbare objecten in de omgeving in beeld.
- Start het proces preparatie nafase zo spoedig mogelijk op.

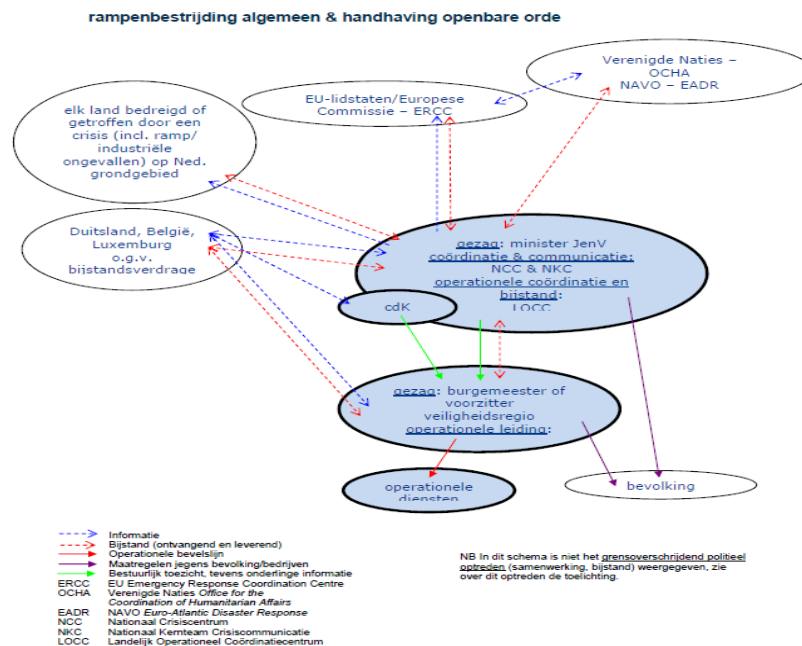
Crisiscommunicatie

- Snelheid van handelen is cruciaal; start zo snel mogelijk met het geven van handelingsperspectief door middel van het inzetten van NL-Alert.
- Bericht: **Laat ramen en deuren sluiten en mechanische ventilatie uitschakelen.** Vervolgens:
- Krijg duidelijk tot waar de verspreiding plaatsvindt.

Stem de communicatieboodschap voor de mensen in het effectgebied af met de GHOR.

Strategisch/ Bestuurlijk

- Tijdens het incident is het waarschijnlijk dat de rol van de burgemeester vrij snel verandert naar Burgervader/moeder. Het is te verwachten dat het accent ligt op crisiscommunicatie. In bijlage 14 wordt een overzicht van de verschillende rollen gegeven.
- Een mogelijk voorkomend dilemma is om de personen in een gebied te laten schuilen, het gebied direct te ontruimen wegens acuut gevaar of deze personen het dringend advies te geven om het gebied te verlaten of te evacueren op basis van een noodverordening.
- TNNL ligt in de gemeente Putten; informeer bij incidenten zo spoedig mogelijk de burgemeester en de omliggende gemeenten via de reguliere lijnen.
- Adviseer vanuit de brandweer en GHOR over (gezondheids)effecten hiervan.
- Algemeen bestuurlijke aandachtspunten zijn opgenomen in bijlage 8.



Deel 3: Bijlagenboek

1: Scenario's, Risicoanalyse en effecten

Voor TNNL zijn 2 scenario's uitgewerkt; deze zijn afgeleid uit de Veiligheidsrapportage.

2: Functies en verantwoordelijkheden

Hierin zijn de functies en verantwoordelijkheden van de aan de inrichting verbonden personen die bevoegd zijn om procedures van alarmering binnen en buiten de inrichting en van inwerkingstelling van bestrijdingsacties binnen de inrichting in werking te doen treden;

3: Regionaal Crisisplan

Zaken die beschreven staan in het RCP worden als bekend verondersteld en zullen niet opnieuw beschreven worden in dit plan. Ter verduidelijking is het plan wel als bijlage toegevoegd.

4: Organisatie Crisiscommunicatie

Beschrijving van de taken en verantwoordelijkheden van de crisisorganisatie in de verschillende crisisstaven.

5: Bedrijfsnoodplan TNNL 2023

Hier is het complete bedrijfsnoodplan van de panden van TNNL.

6: Schuilen, ontruimen en evacueren

In deze bijlage is het stroomschema opgenomen waaruit beslist kan worden welke optie tot bescherming van betrokken personen het meest wenselijk is.

7: Situering inrichting en omgevingsfactoren

Beeld waar TNNL is gesitueerd t.o.v. de kern Putten. Ook is een afbeelding uit de risicokaart toegevoegd.

8: Algemeen bestuurlijke aandachtspunten en rollen burgemeester

Hierin zijn een aantal punten aangegeven wat mogelijk tot een dilemma kan leiden.

9: Maximaal aanwezige en toegestane stofhoeveelheden

Deze bijlage geeft de aanwijzingsgrond aan voor TNNL. Via de portier is er een actueel overzicht van de aanwezige grondstoffen en de bijbehorende locaties.

10: Vergunningverlening Trouw Nutrition

Hierin wordt kort ingegaan op de vergunningverlening voor TNNL en het toezicht- en handhavingstraject door de ODRN.

11: Veiligheidsrapport 2023

12: Rioleringstekeningen

Afkortingenlijst

| | |
|--------|---|
| AGS | Adviseur gevaarlijke stoffen |
| BHV | Bedrijfshulpverlening |
| BRZO | Besluit Risico Zware Ongevallen |
| Bvr | Besluit Veiligheidsregio |
| CBK | Calamiteiten Bedieningskamer |
| CET md | Crisis Expert team milieu drinkwater incidenten |
| CoPI | Commando Plaats Incident |
| GAGS | gezondheidskundig adviseur gevaarlijke stoffen |
| GBT | Gemeentelijk Beleidsteam |
| GGD | Gemeenschappelijke gezondheidsdienst |
| GHOR | Geneeskundige hulpverleningsorganisatie in de regio |
| GRIP | Gecoördineerde Regionale Incidentbestrijdings Procedure |
| LCMS | Landelijk Crisis Management Systeem |
| MDT | Mobiele data terminal |
| MMK | Medisch Milieu Kundige |
| MOD | Milieu Ongevallendienst |
| MON | Meldkamer Oost Nederland |
| ODRN | Omgevingsdienst Regio Nijmegen |
| PD | Plaats Delict |
| PSH | Psychosociale hulpverlening |
| RBP | Ramp Bestrijdingsplan |
| RBT | Regionaal Beleidsteam |
| RCP | Regionaal Crisisplan |
| RIVM | Rijksinstituut voor volksgezondheid en milieu |
| ROT | Regionaal Operationeel Team |
| TNNL | Trouw Nutrition Nederland |
| VNOG | Veiligheidsregio Noord- en Oost-Gelderland |
| Wvr | Wet Veiligheidsregio |