



Uitvoeringsplan Gladheidsbeheersing

Gemeente Eemsdelta 2024 - 2025



Inhoudsopgave

Hoofdstuk 1: Inleiding	2
1.1 Aanleiding.....	2
1.2 Leeswijzer.....	2
1.3 Begripsbepalingen.....	2
Hoofdstuk 2: Vertaling beleidsmatig kader en juridisch kader	3
2.1 Juridisch kader gladheidsbestrijding.....	3
2.2 Uitgangspunten en prioritering.....	3
2.3 Strooiroutes en handmatig strooien.....	5
2.4 Milieu en duurzaamheid.....	6
Hoofdstuk 3: Uitvoeringsplan	8
3.1 Afspraken met omliggende wegbeheerders.....	8
3.2 Werkwijze.....	8
3.2.1 Gekozen methodiek.....	8
3.2.2 Wegen en gebieden bij aanhoudende gladheid.....	9
3.2.3 Schaarste aan dooimiddelen.....	9
3.2.4 Afwegingen bij sneeuwval.....	9
3.2.5 Knelpunten op vaste preventieve strooiroutes.....	9
3.3 De organisatie.....	10
3.3.1 Verantwoordelijken.....	10
3.3.2 Signalering.....	10
3.3.3 Werkzaamheden.....	11
3.3.4 Materieel, materiaal en voorzieningen.....	11
Hoofdstuk 4: Communicatie	12
4.1 Interne communicatie - instructie personeel.....	13
4.2 Externe communicatie.....	13
Hoofdstuk 5: Registratie en evaluatie	15
5.1 Rapportage strooiactie.....	15
5.2 Strooi-managementsysteem.....	15
5.3 Evaluatie.....	15
Hoofdstuk 6: Planning	16

Hoofdstuk 1: Inleiding

Voor u ligt het uitvoeringsplan gladheidsbeheersing van de gemeente Eemsdelta. De preventie en bestrijding van gladheid is een belangrijk onderwerp en verdient voortdurende aandacht. Een uitvoeringsplan voor de beheersing van gladheid is noodzakelijk om te zorgen voor een gedegen aanpak van de gladheid in winterse weersomstandigheden.

Het uitvoeringsplan verschaft duidelijkheid over wie wanneer wat moet doen; ofwel de concrete acties bij de gladheidsbeheersing. Het uitvoeringsplan zal jaarlijks geëvalueerd worden, en is gebaseerd op het beleidsplan gladheidsbeheersing dat eenmaal per vier jaar wordt herzien.

1.1 Aanleiding

De gemeente heeft een wettelijke inspanningsverplichting om veiligheid op de weg te waarborgen, de weggebruikers en passagiers te beschermen en de bruikbaarheid van de weg te waarborgen. Een efficiënte beheersing van gladheid is onderdeel van bovengenoemde inspanningsverplichting. Het gaat hierbij nadrukkelijk om een inspanningsverplichting van de gemeente en niet om een garantieplicht.

Van de gemeente als wegbeheerder kan dus niet worden verwacht dat zij ervoor zorgt dat alle wegen altijd in perfecte staat verkeren. Wel dient aangetoond te worden dat de gemeente aan haar zorgplicht heeft voldaan. Naast de gemeentelijke zorgplicht wordt van de weggebruiker verwacht dat men bij winterse weersomstandigheden extra oplettend is en voorzichtig aan het verkeer deelneemt.

1.2 Leeswijzer

In dit uitvoeringsplan wordt aandacht besteed aan de afspraken met andere wegbeheerders. Hiernaast wordt de werkwijze toegelicht, gevolgd door een overzicht van de materiele inzet. Ook wordt de organisatie rondom de gladheidsbeheersing beschreven en wordt inzicht verschaft in de verantwoordelijkheden en taken van de gemeente. Hierbij wordt ook de communicatie tussen betrokken partijen behandeld en wordt de registratie en evaluatie van de uitvoerende werkzaamheden besproken. Tot slot wordt de actuele planning voor het winterseizoen beschreven.

1.3 Begripsbepalingen

APV	Algemene Plaatselijke Verordening van de gemeente Eemsdelta.
Curatief strooien	Strooien wanneer het wegdek al glad is.
Dauwpunt	Het punt waarbij de lucht verzadigd is met waterdamp in relatie tot temperatuur.
Erftoegangsweg	Weg met een verblijfsfunctie; alleen bestemd om percelen toegankelijk te maken. Erftoegangswegen hebben – in tegenstelling tot de openbare weg – geen rijbaanscheiding, snel en langzaam verkeer rijdt er gemengd. Doorgaand verkeer wordt er bij voorkeur zoveel mogelijk geweerd. Buiten bebouwde kom mag er op dit soort wegen 60 km/h gereden worden, en binnen de bebouwde kom 30 of 50 km/h.
Gebiedsontsluitingsweg	Weg die zowel doorstroming als uitwisseling ten doel heeft. Met scheiding van snel en langzaam verkeer (op parallelle fietspaden) en gelijkvloerse kruisingen. Buiten de bebouwde kom mag op veel gemeentelijke gebiedsontsluitingswegen 60 km/h worden gereden, en binnen de bebouwde kom 30 of 50 km/h.
Preventief strooien	Strooien indien gladheid wordt verwacht.
Wegbeheerder	Overheidsorganisatie of instantie die is belast met het

Hoofdstuk 2: Vertaling beleidsmatig kader en juridisch kader

In het Beleidsplan Wegen 2025-2028 van de gemeente Eemsdelta is een onderdeel gladheidsbeheersing toegevoegd. Vanuit dit beleidsplan zijn een aantal onderwerpen vertaald naar het uitvoeringsplan. In dit hoofdstuk bevindt zich de vertaalslag van de beleidsmatige uitgangspunten naar uitvoeringstechnische kaders.

2.1 Juridisch kader gladheidsbestrijding

Op grond van artikel 16 en verder van de Wegenwet van de Wegenverkeerswet 1994, rust de zorg voor het in goede en veilige staat verkeren van wegen bij de gemeente, voor zover deze zorg niet aan een ander overheidsorgaan is opgedragen. Tot de zorg voor het in goede en veilige staat verkeren van de wegen behoort ook het bestrijden van gladheid op deze wegen.

Het gaat hier om een inspanningsverplichting van de gemeente en niet om een garantieplicht. Wanneer de wegbeheerder aansprakelijk wordt gesteld voor schade ten gevolge van gladheid op de weg (sneeuw, ijs, modder of olie) is artikel 6:162 van het Burgerlijk Wetboek (onrechtmatige daad) van toepassing. Van aansprakelijk stellen van de wegbeheerder op basis van artikel 6:174 van het Burgerlijk Wetboek kan geen sprake zijn, aangezien wintergladheid geen gebrek aan de verharding zelf is.

Een wegbeheerder pleegt een onrechtmatige daad, indien hij tekort is geschoten in de zorgvuldigheid die hij in het maatschappelijk verkeer in acht moet nemen. De wegbeheerder heeft niet de plicht een volmaakte veiligheid te bewerkstelligen. Er geldt voor de beheerder een inspanningsverplichting en geen garantieplicht. Hij dient alle mogelijke inspanningen te verrichten om eventuele schade te beperken. Daarnaast zal moeten worden bekeken of de weggebruiker zijn rijgedrag heeft aangepast aan de omstandigheden. Er kan immers sprake zijn van eigen schuld van de weggebruiker.

Om aan te tonen dat de gemeente als wegbeheerder zorgvuldig heeft gehandeld, wordt gebruik gemaakt van de volgende zorgvuldigheidsrichtlijnen:

- Het opstellen van een gladheidsbestrijdingsplan waarin is aangegeven binnen welke tijd men de wegen strooit en volgens welk strooischema;
- De in het strooischema vastgelegde routes dienen voldoende uiting te geven aan de prioriteit van de wegen;
- Het jaarlijks informeren van burgers over dit plan. Op deze wijze weet de burger wat hij/zij van de overheid kan verwachten;
- Indien zich gladheid voordoet kunnen we aan de hand van een inzetplanning aantonen dat we tijdig en naar vermogen hebben gestrooid en dat we zorgvuldig hebben gehandeld;
- Informatie uit hulpmiddelen, zoals een gladheidsmeldsysteem en strooimanagementprogramma gekoppeld aan een GPS-module, kunnen helpen bij het aantonen van het juiste handelen van de wegbeheerder.

Om aan te kunnen tonen dat is voldaan aan de inspanningsverplichting in het kader van de gladheidsbestrijding is dit gladheidsbestrijdingsplan opgesteld. Daarnaast worden de gegevens van het GMS (gladheidsmeldsysteem) en het Winterlogic (GPS-volgsysteem op de strooier) opgeslagen. Ook wordt iedere strooiactie geregistreerd bij het weerbureau (Meteo Group). De gladheidscoördinator van dienst is verantwoordelijk voor het registreren van de strooiactie.

2.2 Uitgangspunten en prioritering

Het voornaamste doel van een goede gladheidsbeheersing is vanzelfsprekend het zo goed mogelijk borgen van de verkeersveiligheid en doorstroming op de openbare weg bij winterse weersomstandigheden. De gemeente Eemsdelta hanteert een preventief strooibeleid. Dit houdt in dat er gestrooid wordt op het moment dat er gladheid wordt verwacht. Het preventief strooien geldt voor **gebiedsontsluitingswegen**, **erftoegangswegen**, de toegang tot industrieterreinen en speciale bestemmingen. Slechts op een beperkt aantal weggedeeltes wordt **curatief gestrooid** (ook wel reactieve gladheidsbestrijding genoemd). Er wordt gestrooid met zogeheten 'nat zout', zodat door de menging van pekkel met droog zout (calciumchloride CaCl₂) het strooizout beter wordt verspreid over het wegdek.

De gladheidsbeheersing in Eemsdelta sluit aan bij het kwaliteitsniveau in de regio, zodat voor de verkeersdeelnemer geen grote verschillen waarneembaar zijn bij het passeren van de gemeentegrens. Omtrent het strooien van wegen die gemeentegrensoverschrijdend zijn bestaan afspraken met buurgemeenten en overige wegbeheerders, zoals Groningen Seaports.

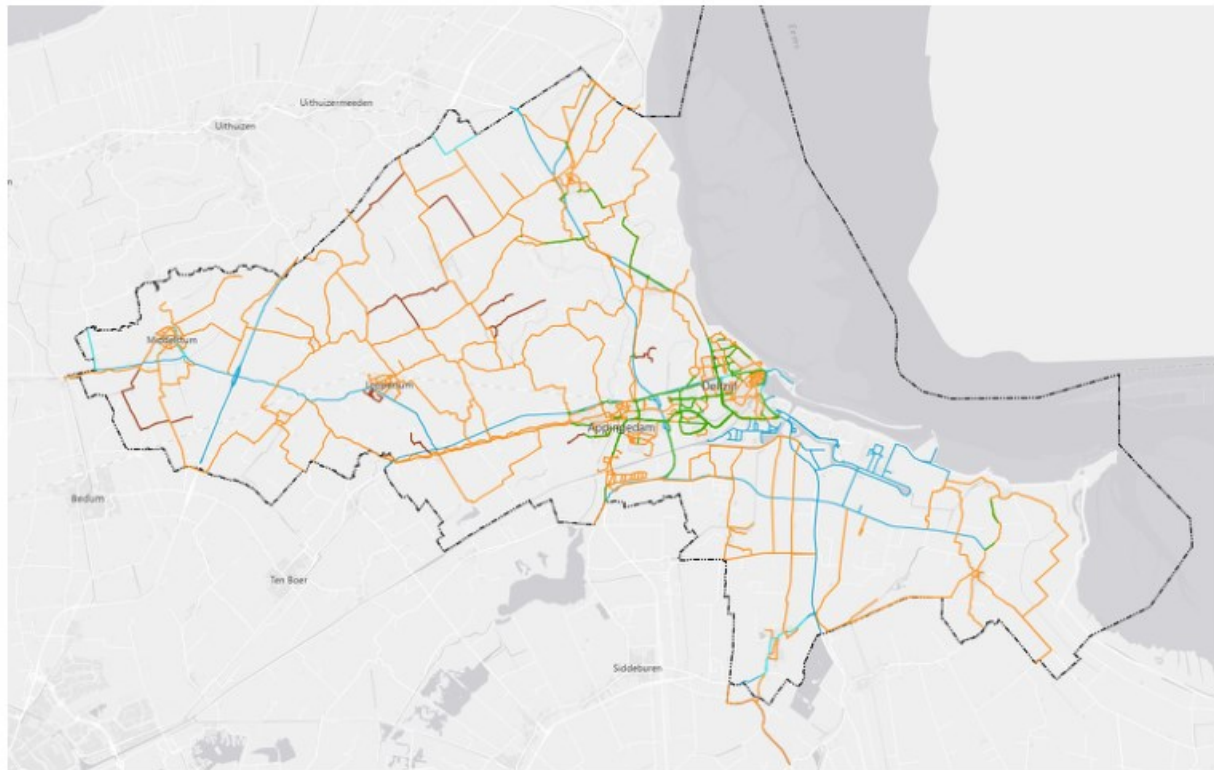
Het wegennet binnen de gemeente Eemsdelta vertoont een grote verscheidenheid. Het is derhalve onmogelijk om voor alle weggebruikers alle wegcategorieën bij naderende gladheid in één uitvoeringsactie te behandelen 'bij naderende gladheid'. Voor de prioritering in de aanpak van gladheid is rekening gehouden met:

- Diensten en openbare voorzieningen die met zo min mogelijke hinder bereikbaar moeten zijn (gemeentehuis, politie, brandweer, ambulance, stations en scholen);
- Aansluiting op rijkswegen, provinciale wegen en op wegen van buurgemeenten;
- Openbaar vervoer. De bus routes moeten zoveel mogelijk worden schoongehouden. Voor gebruikers van openbaar vervoer moet het redelijkerwijs mogelijk zijn het openbaar vervoer te bereiken;
- Fietsers, bromfietzers en schoolroutes. De routes naar en langs de scholen zijn opgenomen in de eerste uitruk;
- Voetgangers. Als wegbeheerder is de gemeente op grond van het Burgerlijk Wetboek aansprakelijk voor de veiligheid in de openbare ruimte, dus ook op trottoirs en voetpaden. Anderzijds kan niet worden verwacht dat alle trottoirs worden gestrooid of geploegd. Uit jurisprudentie blijkt dat ook de rechter deze nuancering aanbrengt en een deel van de verantwoordelijkheid neerlegt bij de weggebruiker.

2.3 Strooiroutes en handmatig strooien

De gemeente Eemsdelta kent verschillende strooiroutes. Een overzicht van de wegen die gestrooid worden is te vinden in dit uitvoeringsplan gladheidsbeheersing. Aanpassingen/mutaties worden hierin eveneens opgenomen. De strooiroutes zijn, per voertuig, in te zien in de ArcGis omgeving via onderstaande link:

<https://geo-eemsdelta.maps.arcgis.com/apps/webappviewer/index.html?id=a8c6a063b54542a4af582bob3dbdcff3>



De verschillende strooiroutes in Eemsdelta (2024)

Er is er met aangrenzende gemeenten afgesproken dat er niet wordt opgehouden met strooien bij de gemeentegrens. Bij het strooien wordt rekening gehouden met de urgentiestatus van de andere wegbeheerders. Wordt een weg van een buurgemeente als primaire maatregel gestrooid dan geldt dat ook voor onze gladheidbestrijders. Incidenteel worden de te strooien wegen uitgewisseld om onnodig rijden te voorkomen.

Voor het vaststellen van de strooiroutes zijn de volgende uitgangspunten gehanteerd:

- De strooiroute dient binnen 2,5 uren rijden, vanaf vertrek tot terugkomst op de gemeentewerf, te zijn uitgevoerd;
- Op een doorgaande route mag de weggebruiker in principe niet van een gestrooid op een niet gestrooid wegvak komen;
- De inhoud van de strooiers wordt afgestemd op het verbruik per m² en moet voldoende zijn om de aangegeven route in één rit te kunnen strooien onder verschillende omstandigheden;
- De zoutdepots van de gemeente bevinden zich op de twee steunpunten van de gemeente Eemsdelta;
- Toekenning van prioriteit op basis van de verschillende weggedeelten vindt plaats op grond van de verkeersfunctie;

- De strooiroutes worden vastgesteld in het jaarlijkse uitvoeringsplan;
- De beheersing van gladheid op trottoirs blijft beperkt tot de trottoirs bij openbare gebouwen tijdens normale kantooruren. De te nemen maatregelen worden handmatig verricht door medewerkers van de gemeente Eemsdelta;
- Wegen en fietspaden in natuurgebieden, fietspaden met een primair recreatieve functie (de onverplichte fietspaden) en wegen die de hoofdfunctie landbouwontsluiting hebben worden in principe niet gestrooid, tenzij er door boeren wordt gemeld dat de bedrijfsvoering op wegen met de functie landbouwontsluiting dermate wordt belemmerd dat omzetting plaatsvindt. In dit geval kan door de gladheidscoördinator besluiten om maatregelen tegen gladheid te nemen om de bereikbaarheid te waarborgen.

Een aantal specifieke bestemmingen zijn opgenomen in de vaste, preventieve strooiroutes. Dit betreft voorzieningen van hulpdiensten, gemeentehuizen, gezondheidscentra, trein- en busstations en scholen. Op een aantal specifieke plaatsen waar bijzondere gladheid kan optreden zoals bruggen en (brug)hellingen etc. is het mogelijk dat ook bij niet langdurige gladheid handmatig gestrooid wordt. Verder vindt er geen handmatige bestrijding van gladheid plaats.

2.4 Milieu en duurzaamheid

Het strooien van de wegen heeft een aantal neveneffecten op het milieu. Een deel van het gebruikte dooimiddel komt uiteindelijk terecht in de berm, waarna het dooimiddel op den duur de (diepere) ondergrond en het grondwater bereikt.

In een (steeds groter) deel van de gemeente Eemsdelta ligt een gescheiden rioleringsstelsel, waardoor het water op straat tezamen met het dooimiddel in het hemelwaterstelsel terecht komt en uiteindelijk naar het oppervlaktewater wordt afgevoerd. Daar waar geen gescheiden rioleringsstelsel is toegepast, gaat het water naar de waterzuivering. Het meeste rioolwater wordt met behulp van bacteriën gezuiverd. Niet alle bacteriën kunnen even goed tegen zout, waardoor er in de winter mogelijk problemen kunnen zijn voor de zuiveringsinstallaties.

Om de 'zoutschade' aan het milieu zoveel mogelijk te reduceren zijn diverse maatregelen getroffen:

- ✓ De overstap van droog naar 'nat strooien'. Dit heeft ertoe geleid dat er veel minder zout wordt gebruikt dan voorheen met het droog strooien. Dit komt met name doordat de natzoutstrooiers nauwkeuriger zijn en zuiniger qua benodigde zouthoeveelheid. Deze met deze besparing wordt de schade aan natuur, berm en wegdek geminimaliseerd.
- ✓ Bewust omgaan met het aantal strooiacties: dit is een integrale afweging tussen veiligheid en service versus negatieve effecten op het milieu en financiële kosten. De afweging bij het strooien dient te zijn in hoeverre de extra veiligheid en service voor de bewoners zwaarder weegt dan de toegenomen kosten en milieuschade. Daar komt bij dat de weggebruiker eveneens een verantwoordelijkheid heeft door zijn of haar rijgedrag aan te passen aan de weersomstandigheden.
- ✓ Een goede afstelling van het materiaal: de gladheidsbestrijders dienen zorg te dragen voor een juiste afstelling van de machines, met als doel dat er zo min mogelijk zout in het milieu terecht komt. Voor deze afstelling zijn instructies aanwezig.
- ✓ Onderscheid maken in soorten gladheid: de hoeveelheid strooimiddel dat gebruikt moet worden hangt af van het soort gladheid. Zo is bij gladheid dat wordt veroorzaakt door het opvriezen van mist doorgaans minder strooimiddel nodig dan bij sneeuwval of optredende ijzel. De gemeente Eemsdelta baseert zich, wat betreft de strooihoeveelheid, op advisering vanuit de Aebi Schmidt Groep en de provincie Groningen.

Een andere maatregel die genomen wordt is het aanplanten van plantensoorten die van nature beter spat- en strooizout kunnen verdragen. Veel bomen en siergewassen kunnen over het algemeen slecht tegen een hogere concentratie calcium. Een mogelijk effect is dat de wortels van de planten en bomen geen voedingsstoffen meer kunnen opnemen, waardoor de groei beperkt wordt of er uitdroging kan optreden.

Opspattend zout door het wegverkeer kan de bast van bomen aantasten. Met name jonge bomen zijn hier gevoelig voor omdat de bast nog erg dun is.

Om zout-resistente beplanting te waarborgen is het volgende opgenomen in het Handboek Inrichting Openbare Ruimte van de gemeente Eemsdelta:

"Langs wegen en fietspaden in verband met gladheidbestrijding soorten kiezen die goed bestand zijn tegen invloed van strooizout." – HIOR Eemsdelta, 01-11-2022
--

Hoofdstuk 3: Uitvoeringsplan

In dit uitvoeringsplan worden, op grond van de gemaakte keuzes in het beleidsplan, de concrete acties bij gladheidbeheersing beschreven. Dit plan dient alle personen die bij de uitvoering betrokken zijn, duidelijkheid te geven over wat er van wie op welk moment wordt verwacht.

3.1 Afspraken met omliggende wegbeheerders

In en rondom het gemeentelijke gebied kennen we verschillende wegbeheerders. Met al deze wegbeheerders zijn afspraken gemaakt over de te strooien doorgaande wegen. Om zowel praktische- dan wel veiligheidsredenen is het niet altijd zo dat de gemeentegrens ook een logische grens van het strooigebied is.

Gemeente Midden-Groningen

Type wegen aangrenzend: Hoofdwegen/fietspaden

Wijze van behandeling: Preventief

Afspraken voor/door derden:

- De gemeente Midden-Groningen strooit grensoverschrijdend het fietspad tot de oversteek voor fietsers, nabij de gemeentegrens;
- De gemeente Midden-Groningen strooit grensoverschrijdend het fietspad langs het Eemskanaal tot het einde van het betonpad;
- Nabij de gemeentegrens met Slochteren plaatst Midden-Groningen en Delfzijl voorafgaand aan het winterseizoen afzonderlijk een bord J37 met onderbord 'Strooigrens';
- De gemeente Eemsdelta strooit grensoverschrijdend de Eelshuizerweg.

Provincie Groningen

Type wegen: Provinciale wegen en fietspaden binnen- en buiten de bebouwde kom

Wijze van behandeling: Preventief

Afspraken voor/door derden: niet van toepassing

Gemeente Oldambt

Type wegen aangrenzend: Hoofdwegen/fietspaden

Wijze van behandeling: Preventief

Afspraken voor/door derden: niet van toepassing

Gemeente Het Hogeland

Er zijn op het moment van schrijven geen afspraken met gemeente Het Hogeland over gladheidsbeheersing.

3.2 Werkwijze

Algemeen: de uitgangspunten voor de werkwijze zijn vastgelegd in het beleidsplan.

3.2.1 Gekozen methodiek

De te strooien gebieden zijn naar prioriteit ingedeeld in drie fasen, A-route en B-route en C route. De A-route betreft de vaste preventieve strooiroutes incl. bus route en de B-route betreft de curatieve gladheidsbestrijding tijdens excessen / langdurige gladheid. Route C betreft een handstrooiroute incidenteel op kritieke plaatsen zoals loopbruggen en dergelijke.

De gemeente Eemsdelta strooit de vaste routes in fase 1 in principe preventief, zodat wordt voorkomen dat het wegdek glad wordt. Het strooien geschiedt altijd volgens de nat-zout strooimethodiek waarbij het zout op de strooimachine wordt vermengd met pekewater (20-22% CaCl₂-oplossing) volgens een vaste verhouding, welke door de machine wordt geregeld.

Bij strooiacties zijn de aanbevolen machinedoseringen wegeenzout als volgt:

- Bij een preventieve actie, voor het bevriezen van natte asfalt- en cementbetonwegen: 7 tot 10 gram per m²;
- Bij een preventieve actie, voor het bevriezen van natte klinkerwegen, fietspaden en parkeerplaatsen: 10 gram per m²;
- Bij een preventieve actie, voor sneeuwval of ijzel: 15 tot 20 gram per m²;
- Bij een curatieve actie, bij sneeuwval of ijzel: 20 gram per m² (nat), zo nodig in combinatie met het verwijderen (ploegen) van sneeuw;
- Bij een curatieve actie, bij aanhoudende sneeuwval of ijzel: 20 gram per m² (nat) blijven herhalen, zo nodig in combinatie met het verwijderen (ploegen) van sneeuw.

3.2.2 Wegen en gebieden bij aanhoudende gladheid

Bij verwachte langdurige gladheid (na drie dagen) of te verwachten gladheid door neerslag wordt aansluitend op de vaste strooiroutes op wijkontsluitingswegen, zogenaamde B-route, curatief gestrooid. De strooitijden zijn in principe conform de reguliere werktijden (dagdiensten). Tijdens "extreme" omstandigheden, zoals zware sneeuwval of extreme gladheid, zal de gladheid, waar mogelijk, intensiever worden bestreden. Deze situatie moet per omstandigheid op maat worden ingevuld (bijv. inhuur externe partijen). Dit is ter beoordeling van de coördinator gladheidsbestrijding. Bij curatieve gladheidsbestrijding is een tijdslimiet niet meer van toepassing.

3.2.3 Schaarste aan dooimiddelen

Indien er bij aanhoudende gladheid een schaarste aan dooimiddelen mocht ontstaan, kan dit leiden tot een aanpassing van de prioritering. Mocht zich dit voordoen dan zal de gemeente hier bijtijds over communiceren.

3.2.4 Afwegingen bij sneeuwval

Bij te verwachten sneeuwval is het van belang dat de routes eerst preventief met de natzoutmethode worden gestrooid. Bij sneeuwval van meer dan twee á drie centimeter wordt begonnen met het ruimen van de sneeuw. In dit geval worden de strooiwagens van zowel de hoofdrijbanen als de fietspaden voorzien van sneeuwvloegen en wordt in één handeling de route sneeuwvrij gemaakt en gestrooid. De vaste strooiroute, zoals benoemd in paragraaf , hebben ook bij het sneeuwvrij houden prioriteit. Een reeds gestarte strooiactie kan onderbroken worden om sneeuwvloegen aan te bouwen, waarna de strooiactie opnieuw start.

Bij langdurige en grote hoeveelheden sneeuw is er sprake van een extreme situatie; immers het verkeer loopt in veel gevallen vast. In dat geval wordt geprobeerd de verbindingroutes sneeuwvrij te houden. Het heeft immers geen zin om bijvoorbeeld in woonstraten of -buurten te gaan sneeuwruimen. Het weinige verkeer komt de effectiviteit van het dooimiddel niet ten goede en obstakels als paaltjes, drempels en wisselend wegdek bemoeilijken het werk. Daarnaast zet een sneeuwpluog de sneeuw in ruggen langs de wegwand, wat problemen op kan leveren met geparkeerde auto's, oversteekbaarheid van straten, enzovoorts.

Tijdens extreme situaties moet de overlast intensiever worden bestreden. Deze situatie moet naar omstandigheden op maat worden ingevuld door bijvoorbeeld inzet van extra materieel. Een lijst met aannemers waarop een beroep kan worden gedaan met inzet van extra materieel wordt is bij de consignatiedienst bekend.

Vanuit de wijkteams wordt er gestreefd naar de inzet van personeel in de bestrijding van gladheid op gevoelige locaties. Op deze wijze kunnen de toegangspaden/ trottoirs ijs en sneeuwvrij gehouden worden naar openbare voorzieningen

3.2.5 Knelpunten op vaste preventieve strooiroutes

De vaste preventieve strooiroutes zijn zorgvuldig opgesteld. De strooicombinaties zijn afgestemd op het type weg of fietspad. Wanneer er obstakels op wegen of fietspaden staan of worden geplaatst, waar op voorhand geen rekening mee gehouden kon worden, dan worden deze wegen of fietspaden niet gestrooid zolang deze obstakels daar staan.

3.3 De organisatie

3.3.1 Verantwoordelijken

De gemeente Eemsdelta wil de uitvoering van de gladheidbeheersing zoveel mogelijk in 'eigen hand' houden. De verantwoordelijkheid en het toezicht blijven bij de gemeente.

Hierbij is een nauwe samenwerking met de gladheidcoördinatoren noodzakelijk. De coördinatie van de gladheidbeheersing gedurende het strooiseizoen wordt bij toerbeurt verricht door de aangewezen gladheidcoördinatoren van de IBOR. De gladheidcoördinatoren zijn functioneel verantwoordelijk voor de uitvoering en het onderhoud van contacten met derden, aannemers en eigen medewerkers.

De dienstdoende gladheidscoördinator beslist op grond van de gladheidverwachtingen of er wel of niet gestrooid wordt. De gladheidscoördinator kan hierbij meldingen van derden, waaronder politie, provincie of collega's, meewegen in zijn besluit om te strooien. De bereikbaarheid van de dienstdoende gladheidcoördinator is geregeld via een consignatierooster. Tijdens en buiten kantooruren vindt gladheidbewaking plaats door de dienstdoende gladheidscoördinator en het aangewezen strooiteam.

Bij het opstellen van roosters is rekening gehouden met wettelijk voorgeschreven arbeid- en rusttijden. Uitgangspunt is dat de strooiacties in de avond- en in de ochtenduren plaats vinden.

3.3.2 Signalering

De coördinator dient middelen ter beschikking te hebben voor realiseren van het plan. Ten behoeve van de gladheidverwachting en het onderhoud is een contract afgesloten met het weerbureau DTN. Hiervoor levert het weerbureau bewaking en toegang tot de meetmunten in de regio.

Dit GMS bevat onder andere de volgende informatie:

- Gladheidwaarschuwingen opgesteld voor de regio van de gemeente Eemsdelta door de meteorologen van DTN voor de komende 24 uur;
- Gladheidjournaal (landelijk) met daarin een toelichting op de te verwachten gladheidssituatie voor komende nacht;
- Actuele wegdektemperaturen, geleidbaarheid etc. van alle beschikbare meetpunten in ons werkgebied. Deze gegevens worden in zowel tabel, grafiek als op een kaart gepresenteerd;
- Actuele en verwachte radarbeelden met inzoom mogelijkheden naar Nederland, Duitsland, België, de U.K. en Europa;
- Bewolkingsbeelden zowel visueel als infrarood;
- Weerinformatie en weerrisico's voor zowel de korte als lange termijn (vandaag en voor de komende 14 dagen) met o.a. temperatuur, wind, neerslag, straling, luchtdruk, bewolking, dauwpunten, etc. geldig voor het eigen werkgebied;
- Weerkaarten (neerslag, temperatuur, wind, dauwpunt).

Aan de hand van een e-mail met de weersvoorspelling, die één keer per dag verstuurd wordt door DTN, wordt gekeken naar het tijdstip en aard van de te verwachten gladheid. De coördinator krijgt inzicht in de actuele weersinformatie, metingen en waarnemingen in de regio door de regionale gladheidverwachting opgesteld door DTN voor het totale gebied Eemsdelta.

Ieder uur worden de weersverwachtingen bijgesteld. Alarmering door de meteorologen van DTN worden bij dreigende gladheid twee en half uur van tevoren ontvangen. Daarnaast bestaat de mogelijkheid tot alarmering door eigen waarnemingen, waarbij eventueel de werkamer van DTN kan worden geraadpleegd, of door alarmering door de politie, hulpdiensten en brandweer.

3.3.3 Werkzaamheden

Het strooiseizoen loopt vanaf 1 november 2024 tot en met 31 april het jaar daarop. Als er daadwerkelijk gladheid moet worden bestreden, wordt dienstdoende groep door de dienstdoende gladheidscoördinator gealarmeerd. Dit doet hij middels het activeren van een pieper. De gladheidscoördinator informeert het dienstdoende team en bepaalt over de verwachte gladheid, en de hoeveelheid te strooien zout.

Door het aanspreekpunt wordt van iedere melding en strooibeurt een registratieformulier ingevuld. Dit wordt ingeleverd bij de leidinggevende (i.v.m. registratie in YouForce). Na afronding van een strooiactie worden de gegevens omtrent de uitgevoerde uitruk verwerkt in het 'uitruklogboek' door de coördinator.

Calamiteiten dienen door de medewerkers opgelost te worden. Hierbij kan men te allen tijde terugvallen op de coördinator. Het uitrukpunt vindt plaats vanuit drie locaties:

De gemeentewerf Delfzijl: Hogelandsterweg 3, Delfzijl
De gemeentewerf Appingedam: Dijkhuizenweg 28, Appingedam
De gemeentewerf Loppersum: Industrieweg 4, Loppersum

Het materieel staat gedurende het strooiseizoen 24 uur per dag gebruiksklaar.

Gedurende de strooiacties onderhoudt de coördinator gladheidsbestrijding contact met uitvoerenden over de toestand van de wegen ter plaatse. Indien er aanleiding toe is, besluit de coördinator tot eventuele wijzingen of aanpassingen van de strooiactie.

Na afronding van een strooiactie worden de strooiers leeg gedraaid, schoon- en drooggemaakt en worden tevens opnieuw geladen met pekewater en vervolgens gestald op de uitruklocatie. In reguliere werktijd wordt het materieel periodiek grondig schoongemaakt om de goede conditie in stand te houden. Het op peil houden van de voorraad zout en pekewater wordt bewaakt en verzorgd door de gladheidscoördinatoren tijdens kantooruren, op de eigen werven.

3.3.4 Materieel, materiaal en voorzieningen

Al het gladheidsbestrijdingsmaterieel is in eigendom van de gemeente Eemsdelta en staat gestationeerd op de eigen werven. Omdat het materieel in optimale conditie moet verkeren, is preventief onderhoud na elk strooiseizoen noodzakelijk. Zo nodig moet ook het materieel worden ontroest en gespoten na het winterseizoen. Om dit deskundig en op de juiste manier te laten gebeuren wordt eenmaal per jaar door leveranciers van het materieel/materiaal een algehele check uitgevoerd. Naast onderhoud en een check worden de machines eveneens voor iedere strooiseizoen gekeurd. De gemeente Eemsdelta beschikt over:

- 5 opzetstrooiers voor toepassing op een vrachtwagen (nat-zout)
- 1 fietspad strooier (nat-zout)
- 4 pick-up strooiers (nat-zout)
- 9 sneeuwplougen
- 1 borstel
- 3 uitruklocaties, waarvan 2 met zout- en vloeistofopslag

De technische levensduur van een strooier wordt gesteld op 10 jaar, een sneeuwploug op 20 jaar en de zoutoplosser op 15 jaar.

Op de gemeentewerven van Delfzijl en Appingedam is een zoutloods aanwezig voor opslag van het wegzout. Het opgeslagen zout is op deze wijze tegen inregenen beschermd. Voor aanvang van het winterseizoen ligt in de zoutloods in Delfzijl ca. 300 ton en Appingedam ca. 60 ton.

De gladheidscoördinator draagt er zorg voor dat tijdens het winterseizoen steeds voldoende voorraad is. Het strooizout wordt geleverd door Eurosalt uit Moerdijk. Voor het wegzout heeft de gemeente Eemsdelta

aanvullende afspraken gemaakt met de leverancier waardoor er in principe altijd voldoende zout ter beschikking is. Eveneens is ten behoeve van het natstrooien een voorraadtank aanwezig voor de opslag van calciumchloride. Het calciumchloride wordt getankt in een mobiele vloeistoftank met een inhoud van 5 m³. De voorraad op de twee locaties is respectievelijk 40 m³ en 30 m³.

In de gemeente Eemsdelta is de gladheidbestrijding opgenomen in een consignatiedienstregeling. Hierdoor is de geconsigneerde gladheidcoördinator altijd bereikbaar via telefoon. Na ontvangst van de melding gaat deze, afhankelijk van de aard van melding, over tot actie. De hoogte van deze consignatievergoeding is door het college van B&W vastgesteld en is een vast percentage van het bruto uurloon.

Behoudens bij extreme weersomstandigheden, zoals ijzel en zware sneeuwval wordt de winterdienst zo veel mogelijk preventief uitgevoerd. Van zowel het eigen personeel als derden wordt verwacht dat men, na telefonische melding, met een halfuur bij de gemeentewerf kan zijn. Hierop is de coördinatie afgestemd. De werkgever heeft de wettelijk toegestane arbeidstijden verstrekt. Deze gegevens zijn in het plan opgenomen. Het uitgangspunt bij het strooien is dat er per strooiwagen één chauffeur aanwezig is. Voor elke chauffeur is een reservechauffeur aangewezen. Dit is ook van toepassing op de in te schakelen derden.

Gladheidbeheersing vindt vaak plaats onder moeilijke omstandigheden voor het uitvoerend personeel. Er dient gewerkt te worden in koude omstandigheden, vaak in nachtelijke uren, op soms gladde wegen en met agressieve dooimiddelen.

De volgende veiligheidsaspecten bij de gladheidbestrijding zijn ter bescherming van het dienstdoend personeel, en hebben betrekking op het gebruik van materiaal en materieel en op de uitvoering. Voor de start van het winterseizoen wordt met alle betrokkenen de procedure doorlopen. De belangrijkste zaken die worden doorlopen zijn:

- Gebruik persoonlijke beschermingsmiddelen;
- Onveilige situaties tijdens strooien;
- Het contact houden met het aanspreekpunt;
- De te strooien hoeveelheden wegeenzout;
- Het omgaan met dooimiddelen;
- Het bedienen van, en werken met, gladheidbestrijdingsmaterieel.

Na het winterseizoen wordt de gladheidbestrijding geëvalueerd. Het gladheidbestrijdingsmaterieel moet conform de Arboretgeving zijn voorzien van CE-markering en een bijbehorende EG-verklaring. Op het materieel wordt jaarlijks (tijdens het onderhoud) een veiligheidskeuring uitgevoerd.

Het in te zetten materieel is op de gebruikelijke wijze verzekerd. Voor de medewerkers zijn de volgende verzekeringen afgesloten:

- Casco-eigendommenverzekering;
- Dienstrittenverzekering;
- Ongevallenverzekering;
- Aansprakelijkheidsverzekering;
- Werkgeversaansprakelijkheidsverzekering bestuurders motorrijtuigen.

Hoofdstuk 4: Communicatie

Voor zowel betrokkenen binnen de organisatie als de weggebruikers is het van belang dat informatie over de gladheidbestrijding tijdig en efficiënt wordt overgebracht.

4.1 Interne communicatie - instructie personeel

Voor en na het strooiseizoen vindt er gezamenlijk overleg plaats met het betrokken personeel. De beheerder van de afdeling BOR organiseert dit tezamen met de gladheidscoördinatoren. Op de bijeenkomst voor het seizoen wordt het uitvoeringsplan besproken evenals de taak-risicoanalyse.

Voorafgaand aan het winterseizoen wordt besproken:

- Het materiaal/materieel moet in goede staat verkeren en mag geen mankementen vertonen. Wegbeheerder en aannemer moeten aan de hand van keuringsrapporten kunnen aantonen dat voertuigen en machines aan de eisen voldoen;
- Op de werkplaats alsmede in de voertuigen moeten voldoende BHV-middelen, EHBO dozen en brandblussers aanwezig zijn;
- Een voertuig mag nooit achteruit of tegen het verkeer inrijden;
- De bestuurder is verplicht bij het verlaten van het voertuig; veiligheidskleding te dragen die voldoet aan de daaraan gestelde eisen (signalerende en retro- reflecterende kleding);
- Het altijd dragen van veiligheidsschoeisel met een stoeve zool;
- De chauffeurs zijn verantwoordelijk voor het geheel open zijn van de garagedeuren;
- In de strooiers achtergebleven zoutresten moeten d.m.v. leegdraaien worden verwijderd;
- De zwaailichten zijn te allen tijde in werking;
- Bij het rijden op een (glad) wegdek mag geen enkel risico worden genomen;
- De bestrijding blijft beperkt tot de eigen routes (ter voorkoming van te grote zoutbelasting);
- Drempels moeten stapvoets worden gepasseerd;
- Aannemers en onderaannemers moeten beschikken over een geldig VCA-certificaat;
- Het contact houden met het aanspreekpunt bij:
 - Onderbreking strooiroute
 - Mankementen en storingen
 - Het verlaten van de strooiwagen
 - Het beëindigen van de strooiroute
 - Verslechterende werk- en/of weersomstandigheden.

Het overleg na het strooiseizoen zal een evaluerend karakter hebben.

4.2 Externe communicatie

Het uitvoeringsplan dient tijdig te worden afgestemd met omliggende wegbeheerders. Dit is noodzakelijk uit oogpunt van verkeersveiligheid; het kan namelijk erg gevaarlijk zijn als strooiroutes voor doorgaande wegen stoppen en niet goed zijn afgestemd met de aangrenzende wegbeheerder. Hetzelfde geldt voor wegen die door de gemeente lopen en door andere wegbeheerders worden behandeld. Het uitvoeringsplan gladheidsbeheersing (inclusief bijlagen) wordt verspreid onder de buurgemeenten en provincie. Inwoners en bedrijven binnen het beheersgebied dienen te worden geïnformeerd over de wijze waarop de gladheid wordt beheerst. De informatie die verstrekt wordt betreft het strooi-areaal en de prioriteitsvolgorde, tezamen met algemene informatie die van belang is voor de inwoners (bijvoorbeeld waar alleen curatief gestrooid wordt).

De middelen die voor de informatieoverdracht worden aangewend zijn, de gemeentelijke website (gedurende gehele strooiperiode) en de huis- aan huisbladen binnen het werkgebied. Uiteraard vervult afdeling KCC (Klant Contact Centrum) een belangrijke rol in de communicatie tussen inwoners en de gemeente.

Aanvullend hierop heeft de gemeente heeft enkele tips voor bewoners om de gladheid op het trottoir te lijf te gaan, deze zijn:

- Bij sneeuw is het beter om eerst te vegen en daarna – zo nodig – te strooien;
- Veeg de sneeuw naar een plek waar niemand er last van heeft;
- Houd bij het vegen goten en rioolputten vrij van sneeuw;
- Denk aan het milieu: maak matig gebruik van strooizout;

- Strooi vooral op plekken waarover gelopen of gereden wordt;
- Gebruik strooizand om een dikke ijslaag begaanbaar te maken.

Hoofdstuk 5: Registratie en evaluatie

Omdat de gemeente als wegbeheerder zorg draagt voor een goede en veilige staat van de wegen, is het van belang de inspanningen ten gevolge van gladheid door winterse omstandigheden goed vast te leggen en periodiek te evalueren.

5.1 Rapportage strooiactie

Alle acties worden in een strooilog bijgehouden, de dienstdoende gladheidcoördinator is verantwoordelijk voor juiste vastlegging. Het strooilog is geïntegreerd in de website van DTN en beveiligd met een wachtwoord.

5.2 Strooi-managementsysteem

De strooimachines zijn voorzien van een GPS gestuurd strooimanagement-systeem waarbij de strooimachines volledig geautomatiseerd worden aangestuurd. Het te hanteren strooi regime en de route is voorgeprogrammeerd. De chauffeur wordt middels een grafische routekaart geïnformeerd over de te rijden/strooien route.

De strooimachine heeft een intern geheugen waarin de machine-data van een strooi-actie wordt vastgelegd (o.a. locatie, tijd, strooihoeveelheid). Deze data is, indien noodzakelijk, achteraf uit te lezen met behulp van de machine-leverancier en is niet manipuleerbaar.

5.3 Evaluatie

De laatste stap in het cyclische proces van planvorming en uitvoering is de evaluatie. De evaluatie zal in het algemeen aan het einde van het strooiseizoen plaatsvinden. Echter, indien er tussentijds relevante tekortkomingen blijken in de uitvoering, dan dienen deze zo spoedig mogelijk te worden verholpen. Daarom wordt gedurende het gehele winterseizoen van de gladheidcoördinatoren een alerte en kritische houding verwacht. Punten die in de evaluatie meegenomen worden zijn onder andere:

- Juridische aspecten (klachten en eventuele schadeclaims);
- Arbo en veiligheid (werkzaamheden uitgevoerd volgens plan en rooster, gesignaleerde veiligheidsrisico's);
- Organisatie (verantwoordelijkheden duidelijk, normen gehaald voor wat betreft alarmering);
- Verslaglegging van gereden routes (binnen tijd en kwaliteit);
- Communicatie (alle betrokkenen op de hoogte, afstemming met andere beheerders);
- Financiën (gemaakte kosten, verhouding tot budgetten).

De evaluatie wordt schriftelijk vastgelegd en de bevindingen worden in het eerstvolgende uitvoeringsplan verwerkt.

Hoofdstuk 6: Planning

De gladheidbeheersing is een cyclisch proces waarbij een aantal acties dienen te worden uitgevoerd. De fases zijn echter niet limitatief. Globaal ziet de planning er als volgt uit:

Maand:	Activiteit:
mei	Beoordeling materieel
mei	Schoonmaken en opslag materieel
mei - juni	Vorbereiden aanpassingen / vervanging materieel
juli - september	Bevoorrading zoutsilo's
augustus - september	Opstellen wacht dienstrooster gladheidsbestrijding
augustus - september	Vaststellen afspraken aannemers
augustus - september	Actualisering en vaststellen uitvoeringsplan
augustus - september	Groot onderhoud materieel
augustus - september	Veiligheidskeuring materieel
augustus - september	Aanpassen (nieuwe) voertuigen aan sneeuwplougen en strooiers
augustus - september	Voorrijden van de routes om op knelpunten in te kunnen spelen
september - oktober	Vlootshouw
oktober	Instructiebijeenkomst medewerkers
november - april	Strooiseizoen
november	Informatieverstrekking inwoners
mei	Evaluatiebijeenkomst medewerkers