

Omgevingsprogramma strand

Het streven naar een toekomstbestendig, veilig en gezond, toegankelijk, duurzaam en gastvrij strand

Gemeente Veere 2024

Versie oktober 2024

Inhoud

Deel I Inleiding	4
Thema's	5
Afbakening strandbeleid	5
Begrippen	6
Deel II Analyse	8
Evaluatie huidig beleid	8
Situatie Veerse stranden	9
Kaderstellende beleidskaders	9
Eigendom situatie	9
Regelgeving	9
Trendanalyse	10
Resultaat onderzoeken en gesprekken	11
Onderzoek Dimensus	11
DoemeeVeere	12
Raadsinformatie bijeenkomst 29 januari 2024	12
Stakeholdersbijeenkomst 28 maart 2024	13
Deel III Beleid	15
Uitgangspunten per thema	15
Deel IV Uitvoer	22
Uitvoering en Risico's	22



Deel I Inleiding

Voor u ligt het omgevingsprogramma strand. Voor gemeente Veere is het strand een belangrijke economische pijler. Het heeft een grote aantrekkingskracht op zowel (toekomstige) inwoners als op onze gasten. Het is hiermee een belangrijk onderdeel van ons Veerse landschap.

In verschillende beleidsstukken op zowel Veers als Provinciaal niveau wordt het strand specifiek genoemd. Bijvoorbeeld in het Programma Toerisme 2021-2026 krijgt het strand een belangrijke positie in het document. Eén van de strategische keuzes luidt; 'De stranden blijven van topkwaliteit en blinken uit in duurzaamheid'. Om hier uitvoering aan te geven is het belangrijk dat het beleid hier op aansluit. Het huidige beleid stamt uit 2013. Om aansluiting te zoeken bij het Programma Toerisme is het belangrijk dat het huidige strandbeleid geactualiseerd wordt.

1 januari 2024 is de omgevingswet in werking getreden. Met de inwerkingtreding van de Omgevingswet wil de overheid de regels voor ruimtelijke ontwikkeling vereenvoudigen en samenvoegen. Eén van de kerninstrumenten van de Omgevingswet is het omgevingsprogramma. Het omgevingsprogramma strand stond eerder bekend als 'de strandnota'. Om aan te kunnen sluiten bij de omgevingswet spreken we nu van een omgevingsprogramma.

Met een omgevingsprogramma wordt het te voeren beleid op het gebied van de fysieke leefomgeving uitvoeringsgericht. Het bevat maatregelen met als doel het bereiken van doelstellingen op het strand. Programma's kunnen verplicht of vrijwillig worden opgesteld en verschillen vaak sterk van omvang en diepgang, afhankelijk van het onderwerp en het bestuursniveau. Voor gemeenten zoals Veere biedt een programma kansen om lokaal beleid rondom specifieke concreet vorm te geven in lijn met de Omgevingsvisie. Voor het omgevingsprogramma strand kiezen we voor een vrijwillig programma. Voor een vrijwillig programma onder de Omgevingswet gelden er een aantal belangrijke verplichtingen, ondanks dat het niet verplicht is om zo'n programma op te stellen. Belangrijke verplichtingen zijn; Binding aan algemene doelstellingen van de Omgevingswet, Transparantie en motivering, Participatie van belanghebbenden, Afstemming met andere plannen en programma's en Bekendmaking en publicatie. Onderdeel van de verplichting voor transparantie en toegankelijkheid, die geldt voor alle programma's, zowel verplicht als vrijwillig is het publiceren van een omgevingsprogramma op het Digitaal Stelsel Omgevingswet (DSO). Door het programma op het DSO te publiceren, wordt het toegankelijk voor burgers en belanghebbenden, en is het onderdeel van de integrale informatievoorziening onder de Omgevingswet.

Verschillende uitdagingen vragen de komende jaren aandacht. Het strand heeft een steeds grotere aantrekkingskracht op bezoekers. Het strand wordt jaarrond voor verschillende doeleinden gebruikt met als gevolg dat er bijvoorbeeld we wens ontstaat voor verschillende voorzieningen. Ondernemers, exploitanten en andere belanghebbenden op het strand staan voor verschillende ontwikkelingen:

- Op het gebied van duurzaamheid;
- Toenemende aantallen bezoekers;
- Veranderende behoefte van bezoekers;
- Toegankelijkheid van het strand;
- Uitdagingen met betrekking tot klimaat en het milieu. Denk hierbij aan de stijgende zeespiegel en de druk die dit geeft op het (recreatieve) strand.

Het omgevingsprogramma bestaat uit 3 delen. Dit eerste deel bestaat uit de inleiding. Hier beschrijven we de thema's die eerder in de bestuursopdracht zijn vastgesteld. Aan de hand van de thema's is het participatie proces bekeken. Stakeholders zijn in kaart gebracht en aan de hand hiervan zijn verschillende gesprekken gevoerd, onderzoeken uitgevoerd en hebben overleggen plaatsgevonden. Verder geven we in het eerste deel de kaders aan waar het beleid binnen zal vallen.

Het tweede deel bestaat uit een analyse. Hier wordt onder andere gekeken naar het huidige beleid, trends en ontwikkelingen en de resultaten van de gesprekken die hebben plaatsgevonden en onderzoeken die zijn uitgevoerd.

Het derde deel komt het nieuwe beleid aan bod. We geven perspectief waar we de komende jaren naartoe willen. In deel IV wordt een toelichting gegeven op een stuk uitvoer die de uitgangspunten met zich meebrengen.

Thema's

We stellen het beleid vast aan de hand van een vijftal thema's;

1. Ruimtegebruik strand en strandbebouwing
2. Toegankelijkheid
3. Voorzieningen
4. Motivatie en beleving
5. Veiligheid

Hieronder volgt een toelichting per thema;

Ruimtegebruik strand en strandbebouwing

Binnen dit thema kijken we naar welke ontwikkelingen wenselijk en mogelijk zijn op het strand. We kijken naar de behoefte voor ontwikkelruimte bij ondernemers en waar vanuit de gebruiker behoefte is aan activiteiten en evenementen.

Toegankelijkheid

Het strand is een dynamisch gebied wat voor uitdagingen zorgt op het gebied van toegankelijkheid. We bekijken waar winst is te behalen op het gebied van toegankelijkheid van a tot z, dus de hele klantreis van huis naar de zee komt hier aan bod. Hiervoor moeten we verder kijken dan alleen het strand, in de paragraaf 'kaders' wordt dit verder toegelicht.

Voorzieningen

We kennen op de Veerse stranden verschillende (openbare) voorzieningen. Sommige staan er jaarrond maar de meeste voorzieningen worden enkel in het badseizoen geplaatst. Denk hierbij aan dagcabines, speeltoestellen en douches. Binnen dit thema kijken we naar het voorzieningen niveau en naar de eventuele behoefte voor jaarrond voorzieningen.

Motivatie en beleving

Mensen komen jaarrond om verschillende redenen naar het strand. Binnen dit thema kijken we naar de motivatie van mensen om stranden te bezoeken en hoe het strand beleefd wordt. Welke redenen heeft men om een specifiek strand te bezoeken en hoe is de beleving van de verschillende stranden die we hebben in Veere, zijn vragen waar we antwoord op willen geven. We kijken naar de waarde en eventuele behoefte van themastranden. Ook inwoners zullen hier een prominente rol in krijgen.

Veiligheid

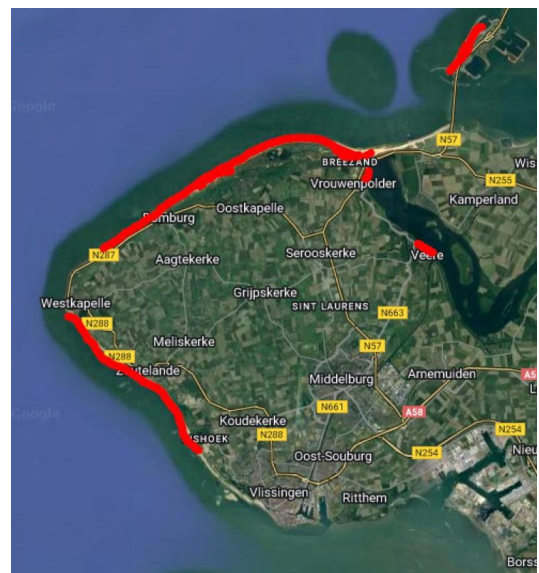
Binnen het thema veiligheid kijken we naar bewaking, handhaving en bereikbaarheid voor de hulpdiensten. We kijken naar ontwikkelingen van veranderend strandbezoek en andere trends en ontwikkelingen in de maatschappij en of we hier met betrekking tot veiligheid op in moeten spelen.

Afbakening strandbeleid

Om duidelijkheid te krijgen over het gebied waarvoor het beleid van toepassing is werken we met een afbakening. Hieronder volgt een toelichting op het gebied waarop het beleid van toepassing zal zijn.

Het omgevingsprogramma strand heeft betrekking op alle Veerse stranden. Veere kent 34 kilometer kustlijn waarvan 28 kilometer strand.

In de basis geldt het beleid voor het gebied van de gemeentegrens in het water tot aan de duinrand. Het duingebied zelf is dus geen onderdeel van het beleid. Hier dient wel een kanttekening bij te worden geplaatst; vanwege de dynamiek van het strand hebben we op verschillende plekken te maken met beginnende duinvorming. Deze jonge duintjes zijn vaak nog onderdeel van het strand en zullen binnen de afbakening van het omgevingsprogramma strand vallen.



Er gelden verder nog een aantal uitzonderingen. Voor de thema's toegankelijkheid en veiligheid kijken we verder dan alleen het strand. Duinovergangen, parkeervoorzieningen en aanrijroutes zullen binnen deze thema's meegenomen worden bij het opstellen van het beleid.

Begrippen

APV (Algemene Plaatselijke Verordening) - In de Algemene plaatselijke verordening (APV) worden onder andere voorschriften gegeven op het gebied van de openbare orde en veiligheid in de breedste zin van het woord.

Badseizoen - Aangewezen periode waarin bepaalde voorzieningen op het strand worden geplaatst en specifieke APV regelgeving van kracht is. De periode is van 1 mei tot 15 september.

Blauwe vlag - een internationale milieuonderscheiding, die jaarlijks wordt toegekend aan stranden en jachthavens die aan de campagne deelnemen en aangetoond hebben schoon en veilig te zijn.

Inbestedingsopdracht SSV - een opdracht aan de Stichting Strandexploitatie Veere waarin afspraken zijn gemaakt voor het beheer, onderhoud en bewaking van de Veerse stranden.

Kustvisie - De Provincie Zeeland stelde de Zeeuwse Kustvisie op samen met de Noordzeekustgemeenten, natuur- en milieuorganisaties, toeristische belangenorganisaties, ZLTO, Rijkswaterstaat en het Waterschap Scheldestromen. In deze visie staan afspraken over wat wel en niet kan aan de Zeeuwse kust.

Natura 2000 - een Europees netwerk van beschermde natuurgebieden. In deze Natura 2000-gebieden worden bepaalde dieren, planten en hun natuurlijke leefomgeving beschermd om de biodiversiteit (soortenrijkdom) te behouden.

Natuurstranden (volgens kustvisie) - dynamisch beheerde stranden; Onderdelen van de Zeeuwse kust zijn door Rijkswaterstaat en het Waterschap aangewezen voor dynamisch kustbeheer. Strand met dynamisch kustbeheer bieden zee en wind de ruimte om zand optimaal te laten verstuiven. Op deze ongerepte stranden kunnen strand en duin op een natuurlijke wijze meegroeien met de zeespiegel, waarmee ze een bijdrage leveren aan de waterveiligheid er een symbiose ontstaat met en versterking van de natuurlijke en landschappelijke waarden van de aangrenzende natuurgebieden

Omgevingsplan - Het omgevingsplan bevat algemene regels van de gemeente voor de fysieke leefomgeving. Iedere gemeente heeft 1 omgevingsplan onder de Omgevingswet.

Omgevingsverordening - In de Omgevingsverordening staan alle provinciale regels voor de fysieke leefomgeving.

Ontwikkelkader verblijfsrecreatie - Het ontwikkelkader verblijfsrecreatie zorgt ervoor dat iedereen die (nieuwe) plannen heeft voor verblijfsaccommodaties, weet aan welke regels je moet voldoen.

Project strandveilig - Het Strand Veilig project (HSV), gestart in 2021, is een landelijk project en heeft als doel: het verhogen van het strand- en zwemveiligheidsniveau aan de Nederlands kust. Dit project is een samenwerking van het Nederlands Instituut Veiligheid Zwemlocaties (NIVZ), Reddingsbrigade Nederland, de Koninklijke Nederlandse Redding Maatschappij (KNRM)

Recreatief Zandfonds - Door de inzet van het recreatief zandfonds kijken we in samenwerking met de andere kustgemeenten en de provincie Zeeland naar mogelijkheden voor extra recreatief zand.

Recreatiestranden (volgens kustvisie) - niet-dynamisch beheerde stranden; De dagrecreatieve aantrekkingskracht van de Zeeuwse kust concentreert zich vooral op de niet dynamisch beheerde recreatiestranden. Dit strandtype omvat het brede spectrum van drukke en optimaal bereikbare stranden.

SSV (Stichting Strandexploitatie Veere) - Via een inbestedingsopdracht vanuit de gemeente is de stichting verantwoordelijk voor het beheer, de bewaking en de exploitatie van de Veerse stranden.



Deel II Analyse

In deel II van dit omgevingsprogramma analyseren we de huidige situatie met betrekking tot de stranden. Het huidige beleid wordt geëvalueerd, er wordt gekeken naar de huidige eigenaarschappen van het gebied op en rondom de Veerse stranden en de huidige regelgeving wordt in kaart gebracht.

Evaluatie huidig beleid

Het huidige beleid stamt uit 2013, Kadernota Strand en Duingebied. Via beleidskaders zijn hierin verschillende ontwikkelingsmogelijkheden met keuzemogelijkheden opgenomen. De belangrijkste beleidsopvattingen worden in dit hoofdstuk onder de loep genomen.

A. Strandbeheer en onderhoud

Hier is het uitgangspunt gesteld dat het beheer en onderhoud zoveel mogelijk duurzaam wordt uitgevoerd.

Via de inbestedingsopdracht van de SSV hebben we het beheer en onderhoud geregeld. Hierin zijn afspraken gemaakt over de inzet van duurzame middelen. Door huidige wet- en regelgeving zijn we met name op natuurstranden al gebonden aan het uitvoeren van werkzaamheden op een duurzame manier.

B. Keurmerken

In het huidige beleid ligt met name de nadruk op het behoud van de blauwe vlag. Verder is gestreefd naar 'het schoonste strand' en naar het keurmerk van de quality coast.

Het keurmerk de Blauwe Vlag is een belangrijke afspraak binnen de inbestedingsopdracht met de SSV. In 2024 hebben we voor de 32e maal op rij het keurmerk in ontvangst mogen nemen voor al onze badstranden.

We scoren goed bij de kwaliteitsnormering voor schone stranden. Omdat bij de verkiezing voor schoonste strand wordt gekeken naar alle stranden op gemeenteniveau is het niet realistisch om te concurreren met gemeenten waarbij bijvoorbeeld maar 1 badstrand aanwezig is. Hierdoor komen we niet in aanmerking voor de titel 'schoonste strand van Nederland'.

C. Strandbewaking

In het huidige beleid is ingezet op directe bewaking op de badstranden en indirecte bewaking op de buitenstranden. Er is gekeken naar flexibele bewakingzones om beter in te spelen op tijdstippen en weersomstandigheden.

Bewaking vindt momenteel plaats bij de vaste badposten op de badstranden. Verder beschikt de SSV over een aantal flexibele posten die worden bemand bij drukke stranddagen. Er is onderscheid gemaakt in bewakingsuren tijdens het hoogseizoen gedurende het badseizoen en de periodes daar omheen.

D. Bebouwingspercentage strandzones

Vanaf 2014 is ingezet op terughoudendheid van nieuwe bebouwing op het strand zonder de boel op slot te gooien.

De kustvisie heeft ervoor gezorgd dat er een beperking is voor bebouwing op het strand. De kustvisie is hierin leidend en heeft ontwikkelingen op het strand expliciet beschreven.

Situatie Veerse stranden

Met 28 kilometer strand kent Veere veel voorzieningen op de stranden. Hieronder volgt een overzicht van de voorzieningen. Een aantal van deze voorzieningen worden voorafgaand aan het strandseizoen geplaatst en na afloop weer verwijderd. Andere voorzieningen staan jaarrond op de Veerse stranden.

- 32 Strandpaviljoen (jaarrond)
- 8 hoofd badposten (jaarrond, enkel bewaking gedurende badseizoen)
- Circa 35 openbare toiletvoorzieningen
- Circa 26 speeltuinen
- Circa 5500 dagcabines
- Circa 400 slaapstrandhuisjes
- 10 zonnebrandpalen
- 4 mobimatten

Kaderstellende beleidskaders

Hieronder worden de relevante beleidskaders genoemd waar met het opstellen van het omgevingsprogramma strand rekening mee moet worden gehouden.

Gemeente Veere

- Programma Toerisme 2021 -2026
- Overeenkomsten Gemeente-Rijk-Waterschap
- Bestemmingsplan Buitengebied
- Bestemmingsplan Stad Veere (Bastion Strandje)
- Omgevingsvisie 2047
- APV Veere

Gemeente overstijgend

- Natura 2000
- De kust is breder dan het strand (Staatsbosbeheer)
- Kustvisie (Omgevingsverordening Provincie Zeeland)

Eigendom situatie

Het strand en duingebied is een dynamische omgeving met verschillende eigendommen en beheerovereenkomsten. Het grootste gedeelte van de stranden in gemeente Veere zijn in eigendom van het Rijksvastgoedbedrijf. Twee stranddelen zijn in eigendom van Staatsbosbeheer. Verder is er nog één stranddeel in particulier bezit (Hoogduin).

De gemeente Veere heeft een gebruiksovereenkomst met het Rijksvastgoedbedrijf om de stranden te exploiteren en in gebruik te geven aan derden. Via een inbestedingsopdracht heeft de gemeente de verantwoordelijkheid voor het beheer, onderhoud en de exploitatie van de Veerse stranden neergelegd bij Stichting Strandexploitatie Veere.

Waterschap Scheldestromen beheert de duin en dijkveiligheid. Rijkswaterstaat heeft ten aanzien van kustveiligheid het beheer.

Regelgeving

Stranden zijn onderhevig aan verschillende regels en wetgeving, die betrekking hebben op milieu, veiligheid, recreatie en ruimtelijke ordening.

Enkele voorbeelden:

- **APV**

In de Algemene Plaatselijke Verordening (APV) van gemeente Veere is een aparte afdeling opgenomen voor het strand.

- **Wet natuurbescherming**

De wet zet in op bescherming van natuurgebieden, waaronder duingebieden en zandstranden. Activiteiten op of rond deze gebieden moeten voldoen aan strikte regels om flora en fauna te beschermen.

- **Waterwet**

Bevat regels voor waterbeheer, zoals de bescherming van oppervlakte- en grondwater. Dit is belangrijk voor de waterkwaliteit van stranden en het behoud van ecosysteemdiensten.

- **Wet op de Ruimtelijke Ordening**

Bepaalt hoe het gebruik van grond en water is geregeld. Dit is relevant voor de inrichting van stranden, zoals de ontwikkeling van paviljoens en andere faciliteiten.

- **Wetten en Regels voor Veiligheid**

Dit zijn regels met betrekking tot strandveiligheid, waaronder het beheer van zwemwaterkwaliteit, aanwezigheid van reddingsdiensten en veilige infrastructuur.

De regelgeving voor Nederlandse stranden is complex en omvat een breed scala aan wetgeving die zowel natuurbehoud als recreatie en veiligheid waarborgt.

Trendanalyse

Met behulp van het strandbelevingsonderzoek van de ANWB en cijfers vanuit het Kenniscentrum Kusttoerisme is een korte trendanalyse opgesteld voor de Nederlandse stranden.

Toename van Bezoek

De afgelopen jaren is er een gestage toename van het aantal bezoekers aan de Nederlandse stranden. Dit kan worden toegeschreven aan verschillende factoren, zoals:

- Verhoogde populariteit van binnenlandse vakanties: door de COVID-19-pandemie hebben veel mensen ervoor gekozen om in eigen land op vakantie te gaan.
- Verbeterde voorzieningen: investeringen in strandfaciliteiten zoals douches, toiletten en horeca hebben de aantrekkelijkheid van de stranden vergroot.

Duurzaamheid en Beleving

Er is een groeiende aandacht voor duurzaamheid en natuurbeleving:

- Groene initiatieven: stranden die inzetten op duurzame praktijken, zoals afvalscheiding en het behoud van biodiversiteit krijgen steeds meer de aandacht.
- Beleefbaarheid: er is een verschuiving naar een meer belevingsgerichte benadering, waarbij bezoekers niet alleen komen om te zonnen, maar ook om activiteiten te ondernemen, zoals wandelen, fietsen en watersporten.

Demografische Veranderingen

- Veranderende bezoekersprofielen: De bezoekers van de stranden worden steeds meer divers. Jongeren, gezinnen en oudere volwassenen bezoeken de stranden, elk met verschillende behoeften en verwachtingen.
- Inclusiviteit: er is een toenemende focus op toegankelijkheid, waardoor ook mensen met een beperking beter kunnen genieten van het strand.

Seizoensgebondenheid

- Verlenging van het seizoen: de trend laat zien dat steeds meer mensen ook in het voor- en najaar de stranden bezoeken, wat leidt tot een meer gelijkmatige spreiding van bezoekers over het jaar.

Technologische Innovatie

- Digitalisering: het gebruik van apps en online platforms om informatie te verkrijgen over drukte, weer en voorzieningen speelt een steeds grotere rol in de planning van strandbezoeken.
- Sociale media: influencers en sociale media dragen bij aan de populariteit van bepaalde stranden, wat leidt tot pieken in bezoekersaantallen op specifieke locaties.

De trendanalyse toont aan dat het gebruik van de Nederlandse stranden in ontwikkeling is, met een toenemende focus op duurzaamheid, beleving en inclusiviteit.

Resultaat onderzoeken en gesprekken

De rode lijn uit de verschillende onderzoeken en gesprekken worden hier weergegeven.

Onderzoek Dimensius

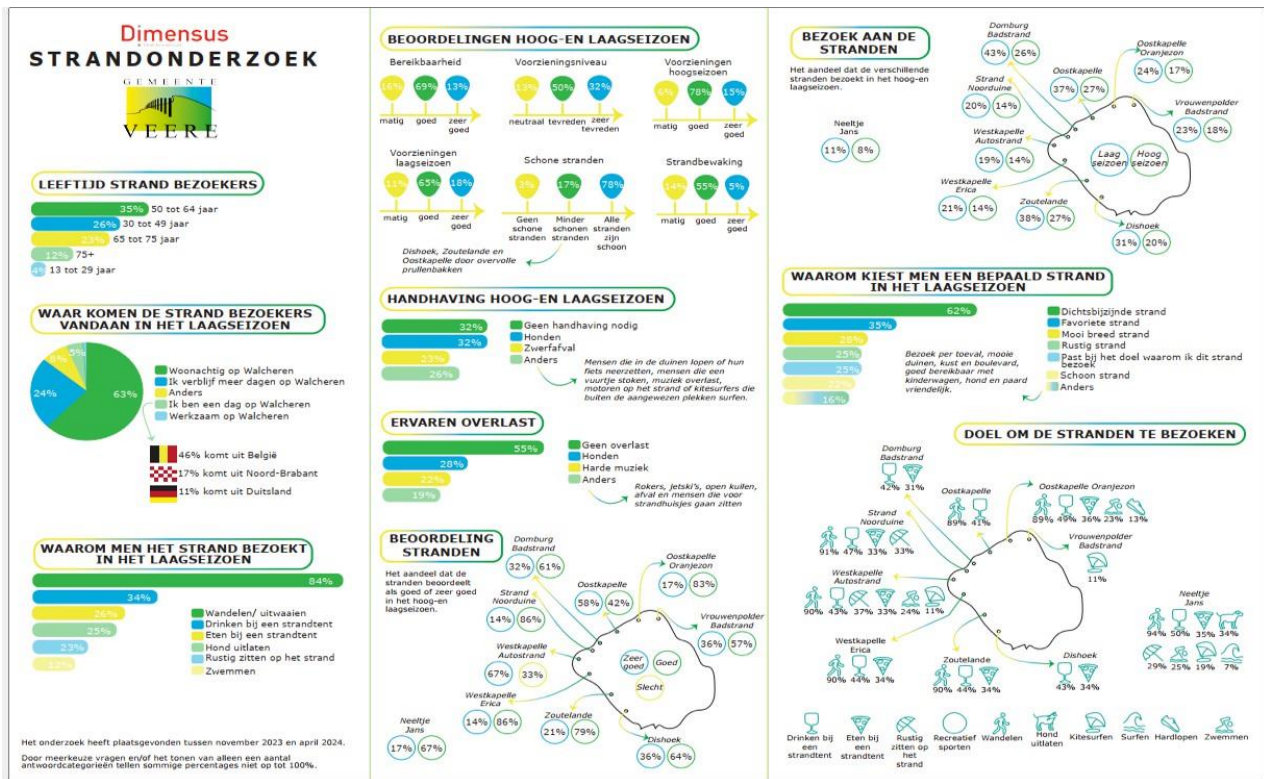
Dimensius beleidsonderzoek heeft onderzoek uitgevoerd in opdracht van gemeente Veere rondom de stranden binnen gemeente Veere met als achterliggende gedachte "hoe kunnen we ervoor zorgen dat de stranden jaarrond aantrekkelijk zijn".

In de periode van november 2023 tot en met april 2024 is onderzocht wat toeristen vinden van het strand in gemeente Veere in het schouder- en laagseizoen (half september tot en met april). Het doel van het onderzoek was meer inzicht krijgen in de beleving van de bezoekers op het strand.

Er hebben 849 respondenten meegewerkt aan het onderzoek. Hiervan zijn er 220 enquêtes afgenomen op het strand. Uiteindelijk waren de respondenten voornamelijk inwoners, 63% van de ondervraagde zijn woonachtig op Walcheren. Kanttekening hierbij moet worden gemaakt dat 58% van de ondervraagden in de leeftijdscategorie 50 tot 75 jaar vielen.

Uit de resultaten kwam vooral naar voren dat men rust en ruimte erg belangrijk vindt op de stranden in het laagseizoen. Over het algemeen heerst er tevredenheid hoe het nu is op de stranden.

Hieronder een infographic die Dimensius gemaakt heeft naar aanleiding van de resultaten uit het onderzoek.



Honden, veiligheid in relatie tot bereikbaarheid, zandterrassen, rookverbod en toegankelijkheid. Bij de vraag; waar denkt u aan als u aan het strand denkt, waren dit de antwoorden van de raad;

De raad gaf tijdens deze bijeenkomst aan dat ze over het algemeen tevreden zijn over het strand tussen half september en mei. De gemeente Veere heeft schone stranden en is trots op de blauwe vlag.

Een aantal punten uitgelicht over deze avond;

- 1. Strandbeheer:** De stranden worden als schoon en goed onderhouden beschouwd. Het behoud van natuurwaarden, afvalscheiding en verduurzaming zijn punten die verbeterd kunnen worden. Ook is er veel sociale controle, wat bijdraagt aan de veiligheid.
- 2. Zandterrassen:** De meeste raadsleden staan positief tegenover de realisatie van zandterrassen bij strandpaviljoens, mits er duidelijke regels zijn. Vanwege veiligheid is het niet mogelijk om dit overal te realiseren.
- 3. Toegankelijkheid strandopgangen:** De meerderheid vindt dat twee volledig toegankelijke strandopgangen te weinig zijn voor de gemeente Veere. Toegankelijkheid is ook belangrijk voor hulpdiensten.

Stakeholdersbijeenkomst 28 maart 2024

Op 28 maart 2024 is er een bijeenkomst georganiseerd waarbij we in gesprek zijn gegaan met verschillende stakeholders die te maken hebben met het strand.

De volgende partijen waren aanwezig:

een vertegenwoordiging van strandpaviljoenhouders, Koninklijke Horeca Nederland (afdeling Walcheren), Surfscholen, Vertegenwoordiging Slaapstrandhuisjes en dagcabines: verenigingen en grootverhuurders, Provincie Zeeland, Hiswa-Recron, Stichting Duinbehoud, Zeeuws Landschap en Stichting Strandexploitatie Veere.

Niet alle organisaties die uitgenodigd waren, konden aanwezig zijn. Zo waren bijvoorbeeld Staatsbosbeheer en Rijkswaterstaat niet aanwezig.

Tijdens de bijeenkomst zijn we aan de hand van verschillende stellingen met de verschillende stakeholders in gesprek gegaan. De onderwerpen die hierbij aan bod kwamen waren als volgt:

1. Ruimtegebruik op het strand – uitbreiding van strandpaviljoens naar 1000m2:
de uitbreiding is gewenst i.v.m. ruimtegebrek voor voornamelijk opslag en personeel ruimtes. Niet ieder paviljoen wil uitbreiden. Er wordt door natuurorganisaties gepleit voor verduurzaming op drukke plekken, zonder dat de natuur verstoord wordt.
2. Meer inzetten van themastranden voor spreiding.
3. Toegankelijkheid strandovergangen;
Bereikbaarheid is belangrijk voor de hulpdiensten en minder validen. Onderhoud aan overgangen moet verbeterd worden. Duinbehoud is hierbij wel belangrijk.
4. Inzet strandwacht i.v.m. veranderende strandbezoek:
er is meer behoefte aan flexibiliteit in de seizoenen. Hierbij gaat het niet alleen om bewaking, maar ook om gastheerschap waardoor het strand veiliger en toegankelijker is. Ook voorzieningen zoals toiletten en afvalbakken moeten ook in het naseizoen beschikbaar blijven.
5. Bloktijden op het strand herzien:
betere communicatie rondom de regels op het strand.
6. Voorzieningen aanpassen naar alle seizoenen;
Voorzieningen zoals toiletten en afvalbakken moeten in het naseizoen beschikbaar blijven.
7. De mogelijkheid voor het realiseren van een nieuwe strandpaviljoen.

Doordat er vanuit alle sectoren een vertegenwoordiging was, waren er interessante discussies tussen o.a. natuurorganisaties en andere stakeholders. Er was begrip voor elkaars standpunten en uiteindelijk lagen alle stakeholders meer op één lijn dan van tevoren gedacht.



Deel III Beleid

Uitgangspunten per thema

Het strandbeleid is onderverdeeld in een vijftal thema's welke eerder zijn vastgesteld door het college via een bestuursopdracht.

1. Ruimtegebruik strand en strandbebouwing
2. Veiligheid
3. Toegankelijkheid
4. Voorzieningen
5. Motivatie en Beleving

In deel I worden de thema's beschreven.

Per thema volgen een aantal uitgangspunten die worden toegelicht.

1. Thema ruimtegebruik strand en strandbebouwing

'Welke ontwikkelingen zijn wenselijk op het strand, waar ligt de behoefte voor activiteiten en evenementen? Waar ligt de ontwikkelruimte?'

Uitgangspunten

- **1a Omgevingsplan synchroniseren met provinciaal beleid (kustvisie)**
Natuur- en recreatiestranden

Oorsprong

Momenteel is er een verschil in gemeentelijk beleid en provinciaal beleid met betrekking tot de aanwijzing van natuurstranden en recreatiestranden. Het gemeentelijk beleid is in deze strenger dan de Omgevingsverordening, meer stranddelen zijn aangewezen als natuurstrand. Op een natuurstrand staan het natuurlijk karakter en dynamiek van zee, strand en duin voorop. Enkel tussen Oostkapelle en Vrouwenpolder sluit het karakter van het strand ook aan op deze typering. In het kader van beleidsharmonisatie passen we het omgevingsplan aan naar provinciaal beleid (of beter gezegd gezamenlijk beleid als gevolg van de samen ondertekende Kustvisie).

Kaders

We leggen de zonering vast in het Omgevingsplan. De zonering met daarin het onderscheid tussen natuurstrand of recreatiestrand is leidend als het gaat om het al dan niet toestaan van bebouwing op stranden. We houden vast aan bestaande bebouwing met betrekking tot paviljoens. Voor overige bebouwing hanteren we een uitsterfbeleid.

- **1b Gebiedsgerichte aanpak aan de hand van zonering**
ontwikkelingen toestaan aan de hand van de situatie

Oorsprong

Het strand is een dynamisch gebied. De Veerse kust kenmerkt zich door zijn dynamische karakter met intensief en extensief gebruikte stranden. Het karakter en voorzieningenniveau per strand verschilt. Door het hanteren van gebiedsgerichte aanpak kan per locatie gekeken worden naar mogelijkheden voor ruimtelijke ontwikkelingen.

Kaders

In samenspraak met betrokken partijen oordelen we of ontwikkelingen wenselijk en passend zijn in het betreffende gebied en binnen de kustvisie. We leggen per strandtype het beoogde kwaliteits- en voorzieningenniveau vast. Dit vormt de basis voor toekomstige investeringen in de stranden. De strandzonering (natuur / recreatiestrand) is juridisch planologisch kaderstellend, het onderscheid tussen intensieve en extensieve recreatiestranden is beleidsmatig leidend bij het toestaan of faciliteren van initiatieven of activiteiten.

- **1c Onder voorwaarden uitbreiding van strandpaviljoens in m2 in lijn met kustvisie**

Oorsprong

In het huidige Veerse beleid is het maximaal aantal vierkante meters voor paviljoens 600m². Volgens de Zeeuwse kustvisie mag een paviljoen maximaal 1000 m² meter zijn. Vanuit de paviljoenhouders bestaat de sterke wens om uit te breiden in vierkante meters. In de huidige situatie lopen ondernemers tegen (ruimtelijke) beperkingen voor bijvoorbeeld verduurzaming en het bieden van personeelsvoorzieningen. Het intensieve gebruik van (een deel van) de stranden maakt ook dat een deel van de strandondernemers behoefte heeft aan extra vierkante meters horeca-oppervlakte.

In het ontwikkelkader verblijfsrecreatie is reeds benoemd dat niks doen geen optie is. Ook via het strandbeleid willen we grip op groei houden binnen vastgestelde kaders.

Kaders

Onder specifieke voorwaarden staan we op zowel intensieve als extensieve recreatiestranden een uitbreiding van een strandpaviljoen toe tot een maximum oppervlakte van 1.000 m² (totale bebouwingsoppervlakte horecagedeelte, terras en bedrijfsruimten). Het provinciaal kader dient hierbij als uitgangspunt.

Voor uitbreiding wordt onderscheid gemaakt in exploitatieruimten en bedrijfsruimte. We hanteren voor een paviljoen na een uitbreiding een 60/40 verhouding waarbij maximaal 60% van de totale oppervlakte ten behoeve van exploitatieruimte mag zijn. 40% is ten behoeve voor bedrijfsruimte¹. We houden hiermee grip op de groei. Kwaliteitsverbetering van bebouwing, verduurzaming en facilitaire ruimte is hierbij het doel.

Voor een initiatief kan een vergunning voor een buitenplanse omgevingsplanactiviteit (BOPA) worden verleend. In deel IV onder uitvoering wordt dit proces verder toegelicht.

De Handvatten ruimtelijke onderbouwing is een belangrijk document dat als basis dient voor een BOPA initiatief. In de afweging is bereikbaarheid in het kader van veiligheid en beheer een belangrijke voorwaarden. Binnen een kwaliteitscommissie van experts wordt dit beoordeeld.

Om voor een vergunning in aanmerking te komen moet ten minste aan de volgende voorwaarden worden voldaan;

- Onderdeel is een publiekrechtelijke watervergunning van het Waterschap en/of Rijkswaterstaat en een privaatrechtelijke toestemming vanuit Stichting Strandexploitatie Veere;
- Realisatie van uitbreiding of nieuwbouw vindt plaats binnen het huidige bouwvlak;
- In lijn met de Provinciale Omgevingsverordening en de Kustvisie betreft het maximum bebouwd oppervlak van een paviljoen op een natuurstrand 600 m².

- **1d Onder voorwaarden toestaan van zandterrassen als onderdeel van het paviljoen in de toegestane vierkante meters**

Oorsprong

Tijdens de coronapandemie was het tijdelijk toegestaan om een terras voor het paviljoen op het zand te plaatsen als compensatiemaatregel. Deze maatregel is dermate goed bevallen bij zowel ondernemers als gasten dat we onder voorwaarden zandterrassen willen toestaan.

Kaders

Het realiseren van aan zandterras valt ook onder gebiedsgerichte aanpak. Als basis dienen de voorwaarden die ook tijdens de coronapandemie van kracht waren (zie deel IV onder het kopje uitvoering). Een belangrijke voorwaarde is dat het terras onderdeel is van de privaatrechtelijke huurovereenkomst met Stichting Strandexploitatie Veere en dus binnen de toegestane vierkante meters moet worden gerealiseerd.

Om in aanmerking te komen voor een zandterras kan in afwijking van het omgevingsplan onder voorwaarden een vergunning worden verleend (een BOPA procedure).

¹ De verhouding wordt getoetst met de sector en de Stichting Strandexploitatie Veere aan de hand van de huidige situatie

2. Thema Veiligheid

Hoe organiseren we strandbewaking en welke rol speelt handhaving? Hoe gaan we om met de risico's van de zeespiegel stijging?

Uitgangspunten

- **2a Projectmatig aan de slag met de risico's van de zeespiegelstijging met buurgemeenten en andere overheden**

Oorsprong

Op macroniveau is men bezig met de gevolgen van de zeespiegelstijging. Als kustgemeente is het noodzakelijk om hier aandacht voor te hebben. In verschillende regio's worden er al initiatieven georganiseerd.

Kaders

De komende jaren gaan we projectmatig aan de slag met buurgemeenten en andere overheden om alle risico's in kaart te brengen en ons voor te bereiden op de gevolgen.

- **2b We passen de strandbewaking aan naar veranderend strandbezoek**

Oorsprong

De laatste jaren is er sprake van veranderend strandbezoek in en buiten het hoogseizoen. We zien een toenemend aantal badgasten (ook buiten het oorspronkelijke badseizoen) en men komt vaker later naar het strand en blijft langer zitten. Drukke ontstaat steeds vroeger in het seizoen en loopt langer door aan het einde van het seizoen. De huidige bewakingstijden van Stichting Strandexploitatie Veere zijn gedurende de vakantieperiode (van eind juni tot 1 september) gericht op tijden tussen 10:00 en 18:00 uur. Dit lijkt steeds minder overeen te komen met de drukte op het strand. Daarnaast hebben binnendijkse ontwikkelingen van afgelopen jaren effect op de meest bezochte locaties op het strand. Op enkele locaties is een toenemende behoefte aan bewaking en/of toezicht en service.

Kaders

We breiden de bewakingstijden uit zodat deze beter aansluiten bij het veranderende strandbezoek.

- **2c We optimaliseren aanrijroutes en bereikbaarheid voor hulpdiensten**

Oorsprong

Het strand wordt steeds drukker en op bepaalde locaties is er bij hoog water nauwelijks droog zand. Dit heeft steeds meer invloed op de aanrij routes en de bereikbaarheid van het duingebied, stranden en strandovergangen. Bij incidenten zoals medische situaties of natuurbranden is dit van groot belang.

Kaders

De maatstaven van de veiligheidsregio zijn bepalend bij het nemen van maatregelen. Verder houden we rekening met de behoeften van ambulance voorziening en/of overige nood-, hulp- en overheidsdiensten zoals Douane, KNRM en SSV.

- **2d We actualiseren de APV op het veranderd strandbezoek**

Oorsprong

De huidige APV sluit niet voldoende aan op de huidige situatie. Door veranderend strandbezoek dient er kritisch te worden gekeken naar bijvoorbeeld de bloktijden en aangewezen zones. Er is een toenemende overlast van bijvoorbeeld honden en paarden. Tijdens het badseizoen zijn bepaalde stranddelen verboden voor honden. Dit wordt niet altijd in acht genomen. Buitenom het seizoen is er overlast van loslopende honden. Verder is de huidige regelgeving niet duidelijk en eenduidig. Zo sluit de Veerse APV niet aan op de APV van de gemeente Vlissingen terwijl de gemeentegrens direct in elkaar overloopt.

Kaders

We voeren de maatregelen uit binnen de kaders van het handhavingsbeleid en de investingsopdracht van de SSV. We gaan zorgvuldig om met de belangen van alle betrokkenen. We actualiseren de strandregels in de APV met oog op eenduidigheid en duidelijkheid voor de strandbezoeker.

- **2e We maken een duidelijk onderscheid in gastheerschap en handhaving**

Oorsprong

SSV heeft volgens de inbestedingsopdracht een gastheerschap functie. In de praktijk wordt steeds vaker een handhavende functie van de strandwachten gevraagd. Strandwachten spreken strandbezoekers aan op ongewenst gedrag of overtredingen vanuit de APV (bijvoorbeeld honden en paarden). Dit komt mede door veranderend gedrag van strandbezoekers en door de capaciteit bij handhaving.

Kaders

We maken een duidelijk onderscheid in de rolverdeling van strandwacht en handhaver. We houden rekening met het huidige uitvoeringsplan van handhaving en de inbestedingsopdracht aan de SSV.

3. Thema Toegankelijkheid

Hoe ervaart men de bereikbaarheid van het strand? Welke informatiebronnen worden vooraf gebruikt? (klantreis en contactmomenten)

- **3a Op geselecteerd aantal overgangen naar recreatiestranden verspreid langs onze kust gaan we voor optimale toegankelijkheid
We maken in ieder geval twee strand delen in twee verschillende kernen zo toegankelijk mogelijk**

Oorsprong

Veerse stranden worden door verschillende doelgroepen bezocht. Vanwege het dynamische karakter van het strand is de toegankelijkheid op veel locaties een uitdaging.

Waar voorzieningen zijn getroffen voor minder valide wordt niet gekeken naar de volledige klantreis van parkeren tot zee. Wanneer één van de schakels gedurende deze klantreis ontbreekt kan dit al gevolgen hebben voor de bereikbaarheid. Op basis van de rapportages van Offroad Solutions zijn er een tweetal locaties die in aanmerking komen om zo toegankelijk te maken. Dit wil niet zeggen dat er op andere locaties niet naar toegankelijkheid wordt gekeken.

Kaders

Gebiedsgericht verbeteren we de jaarrond toegankelijkheid van strandopgangen. We kiezen voor twee geschikte stranddelen die we optimaal toegankelijk maken. We houden rekening met de kaders die vanuit de belangenvereniging voor minder validen zijn opgesteld voor de toegankelijkheid van locaties. We houden daarnaast ook rekening bij uitvoeringmaatregelen met de beheerders en grondeigenaren van de betreffende locatie.

- **3b We zorgen voor een eenduidige en centrale informatievoorziening**

Oorsprong

Informatie verstrekking over onze stranden is in de huidige situatie verspreid over verschillende bronnen. Er is geen centrale informatievoorziening waar alle informatie over bijvoorbeeld APV regels, parkeren en voorzieningen is gebundeld. Daarnaast staan er een veelvoud aan borden langs onze kust van verschillende partijen zonder een uniforme uitstraling.

Kaders

We werken toe naar een uniforme uitstraling met een centrale informatievoorziening, zowel digitaal als fysiek.

4. Thema Voorzieningen

Waar ligt de behoefte voor (jaarrond) voorzieningen?

- **4a We passen aanwezigheid van openbare voorzieningen aan op de behoefte van bezoekers in de verschillende seizoenen**

Oorsprong

Veel voorzieningen worden buitenom het badseizoen verwijderd van onze stranden. We zien steeds meer een behoefte om buitenom het badseizoen ook een gastvrije ontvangst te bieden op onze stranden door een stuk gastheerschap en het aanbod van openbare voorzieningen. De rust en ruimte worden buitenom het badseizoen hoog gewaardeerd. Het huidige beheerplan heeft vooral een focus op het badseizoen waardoor het beheer in bijvoorbeeld de vakantieperioden buitenom het badseizoen niet passend is naar

deze behoefte. De kwaliteiten die Veere te bieden heeft op de stranden juist in de overige seizoenen verdienen het om te worden benadrukt.

Kaders

We zetten in op jaarrond gastheerschap waarbij seizoen passende activiteiten en voorzieningen als toiletten en afvalbakken worden aangeboden.

- **4b We zetten in op het behoud van het keurmerk de Blauwe Vlag**

Oorsprong

Al jaren is de Blauwe Vlag een belangrijk keurmerk voor de kwaliteit van onze stranden. Het is een erkenning voor de inspanningen die het strand of de jachthaven levert op het vlak van milieu- en duurzaamheidsmanagement, veiligheid, waterkwaliteit, bewustmaking en educatie, en afvalpreventie en -sortering. SSV zorgt elk jaar voor een positieve beoordeling, dit is ook een belangrijk onderdeel van de investingsopdracht.

Kaders

We werken jaarlijks toe naar een positieve beoordeling van de keuring voor de Blauwe Vlag. Hiermee zorgen we ervoor dat de veiligheid, het beheer en duurzaamheid van onze stranden wordt geborgd.

- **4c We maken geen gebruik van de planologische ruimte voor een nieuw te realiseren strandpaviljoen en slaapstrandhuisjes ter hoogte van de Baaiweg in Westkapelle. We realiseren hier een badpost ten behoeve van toezicht, gastheerschap en service.**

Oorsprong

Binnen de kustvisie is in Westkapelle aan het einde van de Baaiweg nog ruimte voor een te realiseren strandpaviljoen inclusief 10 slaapstrandhuisjes. In 2017 is gestart met het onderzoeken van de mogelijkheden. Uitgangspositie was hierbij een bijzonder recreatieconcept in combinatie met zorg. Dit is in het overgangsbeleid Kustvisie vastgesteld. Echter zien we in de huidige situatie geen specifieke toegevoegde waarde van een nieuw paviljoen inclusief slaapstrandhuisjes. Kijkend naar het huidige gebruik van het strand in combinatie met de risico's van de specifieke locatie zetten we wel in op de realisatie van een badpost.

Kaders

Binnen de omgevingsverordening is het mogelijk om een badpost te realiseren. Via de investingsopdracht met de SSV worden voorwaarden gesteld aan de badpost.

5. Thema Motivatie en Beleving

Waarom komen mensen naar het strand? Welke invloed heeft duurzaamheid hierop? En welke beleving hebben de verschillende type stranden? (welke verwachting heeft men bij bijvoorbeeld een familiestrand).

- **5a We geven verder uitvoering aan themastranden en we vullen aan op de huidige situatie**

Oorsprong

In het huidige beleid uit 2013 worden themastranden benoemd. In de praktijk wordt hier nauwelijks uitvoering aangegeven, los van de natuurlijke situatie die bij een strand is ontstaan. In de huidige situatie zie je op verschillende stranden een natuurlijk stroom van specifieke doelgroepen die een strand bezoeken. In het huidige beleid worden de volgende themastranden benoemd; familiestrand, sportstrand, natuurstrand, jongerenstrand.

Kaders

Kijkend naar de huidige situatie bij stranden met betrekking tot het aanbod van activiteiten en de aantrekkingskracht van specifieke doelgroepen geven we verder uitvoering aan themastranden. We zorgen voor passende voorzieningen en activiteiten en kunnen hiermee sturen op spreiding van locatie en tijd.

- **5b We zorgen voor een seizoen gericht passend aanbod in voorzieningen en activiteiten**

Oorsprong

In alle seizoenen heeft het strand een aantrekkingskracht op verschillende bezoekers met verschillende behoefte. Veel voorzieningen en activiteiten zijn gericht op het hoogseizoen terwijl er af kan worden gevraagd of deze term in de huidige situatie nog wel toepasselijk is. In elk seizoen heeft het strand zijn eigen aantrekkingskracht. Uit de uitgevoerde onderzoeken en gesprekken blijkt dat er in sommige gevallen te veel naar het zomerseizoen wordt gekeken.

Kaders

Per seizoen wordt gekeken naar een passend aanbod van activiteiten en voorzieningen die passen bij de gast van dit moment. We zetten in op jaarrond gastheerschap op onze stranden waarin we ook buiten om de zomer beperkt aanwezig zijn om strandbezoekers te voorzien van informatie en de behoefte er op dat moment is. We zetten in op behoud en verdere uitvoering van het Groene Strand en organiseren geen nieuwe grootschalige evenementen.



Deel IV Uitvoer

Uitvoering en Risico's

In het hoofdstuk uitvoer worden per thema de uitgangspunten toegelicht op uitvoer en eventuele risico's.

1. Thema ruimtegebruik strand en strandbebouwing

'Welke ontwikkelingen zijn wenselijk op het strand, waar ligt de behoefte voor activiteiten en evenementen? Waar ligt de ontwikkelruimte?'

Uitgangspunten

- **1a Omgevingsplan synchroniseren met provinciaal beleid (kustvisie) Natuur- en recreatiestranden**

Uitvoering

In het omgevingsplan passen we de strandzoning aan op basis van de Zeeuwse Kustvisie. Dit houdt in dat in het omgevingsplan enkel het strand zoals op onderstaande afbeelding in het groen wordt aangewezen als natuurstrand.

Groene kuststrook – natuurstrand

Paarse kuststrook - recreatiestrand

Risico's

- **1b Gebiedsgerichte aanpak aan de hand van zoning**
ontwikkelingen toestaan aan de hand van de situatie

Uitvoering

In aanvulling op de strandzoning maken we op het recreatiestrand beleidsmatig onderscheid tussen intensief recreatiestrand en extensief recreatiestrand. Bij ieder type strand leggen we vast welk kwaliteits- en voorzieningenniveau we beogen. Ditzelfde doen we ook voor natuurstranden.

Recreatiestrand intensief	Hoogste kwaliteits- en voorzieningenniveau
Locatie:	Gelegen nabij parkeer- of verblijfsconcentratie
Minimaal voorzieningenniveau:	Openbare toiletten zowel op het strand als binnendijs, stranddouche, watertappunt, zonnebrandpaal, minimaal 1 strandpaviljoen aanwezig, (hoofd)badpost en bewaakt zwemmersgebied aanwezig, verhuur van strandmeubilair, speelvoorzieningen aanwezig, afvalinzameling aanwezig
Overgang:	Voorzien van hellingbaan (bij vervanging), verlichting toegestaan
Onderhoudsniveau	Hoog, we hanteren een minimale strandbreedte droog zandstrand over een lengte van 300 meter (streefbreedte), prioritair suppletiestrand
Toegankelijkheid:	Bij minimaal 2 overgangen binnen dit strandtype streven naar een maximale toegankelijkheid (uitgangspunt 3a), aanwezigheid van planken en een mobimat

Recreatiestrand intensief	Hoogste kwaliteits- en voorzieningenniveau
Locatie:	Nabij parkeergelegenheid voor fietsen en/ of auto's en/of halte bereikbaar via het transferium
Minimaal voorzieningenniveau:	Openbare toiletten op het strand óf binnendijks (afhankelijk van concentratie mensen op locatie), stranddouche, watertappunt, afvalinzameling
Overgang:	Trap of hellingbaan
Onderhoudsniveau	Hoog, we hanteren een minimale strandbreedte droog zandstrand over een lengte van 300 meter (streefbreedte).
Toegankelijkheid:	Waar mogelijk optimaliseren we de toegankelijkheid van de strandvakken

Natuurstrand	Gemiddeld kwaliteits- en voorzieningenniveau aansluitend bij natuurwaarden
Locatie:	Nabij parkeergelegenheid voor fietsen
Minimaal voorzieningenniveau:	Afvalinzameling, voorzieningen en informatiepunten in het kader van natuurbeleving
Overgang:	Natuurlijk ingericht, niet persé verhard. Overgang donker
Onderhoudsniveau	Dynamisch kust- en strandbeheer

Risico's

De inzet van gebiedsgerichte aanpak zorgt ervoor dat activiteiten en voorzieningen niet op alle stranden gelijk zijn. Echter is het strand een dynamische omgeving en is onze kust dermate gevarieerd dat niet alle situaties met elkaar te vergelijken zijn.

- **1c Onder voorwaarden uitbreiding van strandpaviljoens in m2 in lijn met kustvisie**

Uitvoering

Bij vergroting naar maximaal 1.000 m2 dient er sprake te zijn van aantoonbare kwaliteitsverbetering van bebouwing, verduurzaming en facilitaire ruimte. We hanteren een 60/40 verhouding waarbij na uitbreiding maximaal 60% van de totale oppervlakte ten behoeve is van exploitatie ruimte en 40% voor bedrijfsruimte. We richten een kwaliteitscommissie strand op waarin verschillende stakeholders worden betrokken, deze commissie toetst initiatieven en adviseert de gemeente. Desgevraagd begeleidt de commissie ook strandondernemers tijdens de planfase.

Bij de beoordeling van de omgevingsvergunning wint het bevoegd gezag schriftelijk advies in van de Kwaliteitscommissie strand omtrent de vraag of de wijziging toelaatbaar is.

Dit uitgangspunt wordt niet rechtstreeks opgenomen in het omgevingsplan maar de gemeente kan een omgevingsvergunning verlenen voor een buitenplanse omgevingsplanactiviteit (BOPA). Het verlenen van een omgevingsvergunning voor een BOPA moet gebaseerd zijn op een deugdelijke onderbouwing waarbij alle aspecten van de fysieke leefomgeving worden meegewogen. Door het niet rechtstreeks op te nemen in het omgevingsplan, maar een initiatief mogelijk te maken via een omgevingsvergunning, blijft afwegingsruimte voor het college en ligt de verantwoordelijkheid voor het opstellen van een onderbouwing, participatie en onderzoeken bij de initiatiefnemer. Hierbij wordt getoetst aan al het gemeentelijke beleid, zie hiervoor de paragraaf kaders bij dit uitgangspunt in deel III.

Risico's

Als gevolg van het juridisch planologisch onderscheid tussen natuur- en recreatiestranden ontstaat er ongelijkheid in ontwikkelmogelijkheden van strandpaviljoens. Gezien het diverse karakter van de stranden vraagt het strand echter om keuzes hoe we als gemeente om willen gaan met ruimte. Op basis van de huidige situatie zal goed moeten worden gekeken over de 60/40 verhouding ook toepasbaar is op uitbreiding van de huidige paviljoens.

- **1d Onder voorwaarden toestaan van zandterrassen als onderdeel van het paviljoen in de toegestane vierkante meters**

Uitvoering

Met een zandterras bedoelen we een gedeelte van het strand direct naast of voor een paviljoen waar geen nagelvaste voorzieningen worden geplaatst. Het betreft dus meubilair zoals picknickbanken of zitzakken die verplaatst kunnen worden. Voor de beoordeling worden betrokken partijen geraadpleegd. Kaders voor beoordeling en de betrokken partijen worden in een later stadium vorm gegeven. SSV zal bij de beoordeling een belangrijke rol spelen. De vergunning wordt telkens voor een jaar verleend. Na herbeoordeling kan deze ieder jaar voor een jaar worden verlengd. We omschrijven een zandterras als volgt;

Zandterras

- onderdeel van exploitatieruimte en huurovereenkomst
- mogelijkheid tot het plaatsen van een buitenbar en uitserveren van eten en drinken
- mogelijkheid tot opleggen horecaverplichting
- open karakter (niet afgeschermd maar wel fysiek gemarkeerd in lijn met regels in coronaperiode)

Voor uitvoering gelden een aantal uitgangspunten:

- Vanwege dynamiek strand jaarlijks ter beoordeling door verhuurder (SSV)
- Te allen tijde: Het zandterras mag geen obstakel vormen voor strandvoertuigen bij hoogwater (er geldt een minimale afstand tot hoogwaterlijn).
- Er moet in de directe ruimte rondom het paviljoen, naast de ruimte voor hulpdiensten, voldoende ruimte overblijven voor dagrecreatie.
- Als basis gelden de voorwaarden die tijdens de corona compensatiemaatregelen van kracht, hierbij enkele voorwaarden;
 - o Nooduitgangen en straten blijven bereikbaar voor hulpverlening.
 - o De ondernemer verwijdert het zwerfafval op en rond het terras.
 - o Het paviljoen mag het strand rond het paviljoen gebruiken, mits een rij- en wandelstrook voor veiligheidsdiensten en wandellaars vrij blijft langs het water van minimaal 5 meter breed bij hoog water.
 - o Het strandgebruik mag geen belemmering zijn voor andere gebouwen (slaaphuisjes, dagcabines, strandposten), duinovergangen en andere voorzieningen zoals loopplanken.
 - o Het gebied dat gebruikt wordt, grenst aan het paviljoen.
 - o Het strandvak wordt duidelijk afgebakend door het strandpaviljoen op aangeven van de gemeente.
 - o Het aangegeven strandvak inclusief 5 meter daar om heen dient aan het eind van dag schoongemaakt te worden van alle zwerfafval.
 - o Bij een constatering van het niet naleven van de voorwaarden kan de vergunning per direct worden ingetrokken (zero-tolerance).

Risico's

Ook hier geldt de gebiedsgerichte aanpak waardoor de mogelijkheden niet voor alle ondernemers hetzelfde zijn. Een belangrijk argument hiervoor is de veiligheid. Het terras mag geen obstakel vormen voor de bereikbaarheid van stranddelen voor hulpdiensten.

De extra vergunningen zorgt voor een extra werkdruk bij vergunningverlening en handhaving.

2. Thema Veiligheid

Hoe organiseren we strandbewaking en welke rol speelt handhaving? Hoe gaan we om met de risico's van de zeespiegel stijging?

Uitgangspunten

- **2a Projectmatig aan de slag met de risico's van de zeespiegelstijging met buurgemeenten en andere overheden**

Uitvoering

Aan de hand van initiatieven in andere regio's sluiten we in onze regio aan bij bijeenkomsten en proberen aansluiting te vinden bij andere overheden en regio's. We onderschrijven het standpunt van het

Waterschap dat waterveiligheid voorop staat en we sluiten aan bij kustveiligheid zoals Rijkswaterstaat dat ook doet. Met het Recreatief Zandfonds kijken we naar de mogelijkheden bij zandsuppleties.

Risico's

Het is belangrijk dat we hierbij optrekken met andere gemeenten en overheden. De bereidheid van medewerking is hierbij cruciaal.

- **2b We passen de strandbewaking aan naar veranderend strandbezoek**

Uitvoering

Strandbewaking is geregeld via de inbestedingsopdracht met de SSV. Deze is gericht rondom de harde basis van bewaakte zwemmerszones. In de nieuwe inbestedingsopdracht zetten we in op dit veranderend strandbezoek en kijken we naar meer flexibiliteit in bewakingsuren aan de hand van drukte en weersomstandigheden. Daarnaast kijken we of de locaties van met name de hoofdstrandposten en bewaakte zwemmerszones nog aansluiten bij het huidige strandbezoek.

Risico's

Bewaking op basis van omstandigheden vraagt om flexibiliteit binnen de organisatie van SSV. Personeel moet op de juiste momenten worden ingezet, dit is een uitdaging. Langere bewakingstijden vraagt meer personeel en dus meer geld. Het vinden van goed personeel en de financiën hiervoor is een risico.

- **2c We optimaliseren aanrijroutes en bereikbaarheid voor hulpdiensten**

Uitvoering

In samenwerking met de veiligheidsregio en SSV hebben we aandacht voor de bereikbaarheid van het strand en omgeving. We onderzoeken mogelijkheden om de toegankelijkheid en bereikbaarheid op het gewenste niveau te krijgen in samenwerking met de ambtenaar openbare veiligheid.

Risico's

Het strand- duingebied kent verschillende grondeigenaren en beheerders. Uitvoeringsmaatregelen kunnen hierdoor een uitdaging zijn.

- **2d We actualiseren de APV op het veranderd strandbezoek**

Uitvoering

We kijken kritisch naar de bloktijden gedurende het badseizoen voor het toelaten van honden en paarden en het uitvoeren van activiteiten zoals vliegeren. Daarnaast gaan we in gesprek met gemeente Vlissingen voor het harmoniseren van de APV regels. We kijken naar gebiedsgerichte regelgeving op basis van de situaties op de betreffende locatie. Dit wordt meegenomen in de volgende APV herziening. We sluiten aan bij landelijke initiatieven en adviezen vanuit project strand veilig.

Risico's

Het veranderen van de APV heeft invloed op gebruikers van het strand. Het aanpassen kan gevoelig liggen en kan weerstand oproepen. Echter vraagt de huidige situatie om strengere regelgeving. Dit blijkt uit diverse onderzoeken en gesprekken met stakeholders. We spelen in op snel veranderende water,- en strandporten die een zeker risico met zich mee brengen. Voor het aanpassen van de APV geldt een besluitvormingsproces, het is de bevoegdheid van de raad. Hierdoor zal aanpassing van de huidige APV niet gelijk van kracht zijn in het seizoen 2025.

- **2e We maken een duidelijk onderscheid in gastheerschap en handhaving**

Uitvoering

Via de inbestedingsopdracht beschrijven we een duidelijke rol voor de strandwacht. Er komt een duidelijke rolbeschrijving voor de strandwacht waarin onderscheid wordt gemaakt tussen gastheerschap en handhaving. De strandwacht spreekt personen aan vanuit gastheerschap terwijl de BOA specifiek handhaver is. In samenwerking met handhaving maken we een duidelijk uitvoeringsplan waarin strandwacht en handhavers een duidelijke rolbeschrijving krijgen. We zetten in op periodieke handhaving op stranden.

Risico's

De uitvoering zal extra capaciteit en dus mogelijk extra financiën vragen van handhaving.

3. Thema Toegankelijkheid

Hoe ervaart men de bereikbaarheid van het strand? Welke informatiebronnen worden vooraf gebruikt? (klantreis en contactmomenten)

- **3a Op geselecteerd aantal overgangen naar recreatiestranden verspreid langs onze kust gaan we voor optimale toegankelijkheid. We maken in ieder geval twee strand delen in twee verschillende kernen zo toegankelijk mogelijk**

Uitvoering

Op basis van de rapportages werken we in fases voor een tweetal locaties toe naar een zo goed mogelijk toegankelijk stranddeel voor verschillende doelgroepen. Hierbij wordt rekening gehouden met minder valide mensen maar met mensen met een auditieve en visuele beperking. Vanwege de dynamische omgeving is een 100 % toegankelijk stranddeel niet te realiseren maar we werken toe naar een zo toegankelijk mogelijk stranddeel op basis van de situatie op locatie.

Risico's

Omdat het volledige traject van toegankelijkheid over de grond van verschillende eigenaren/beheerders zal gaan hebben we te maken met verschillende organisaties. Om tot uitvoering over te gaan zal er toestemming moeten zijn verschillende partijen.

- **3b We zorgen voor een eenduidige en centrale informatievoorziening**

Uitvoering

We werken toe naar een centrale informatievoorziening en kijken naar de mogelijkheden van de Strandveilig app. Deze wordt al in diverse gemeenten ingezet voor informatie over APV regelgeving, bewaking en veiligheidswaarschuwingen maar ook voor algemene informatie ten behoeve van de regio. We zetten in op een pilot met digitaal strandbord bij een aantal drukke overgangen. Met Rijkswaterstaat en andere kustgemeenten zijn we in gesprek over een eenduidige en uniforme uitstraling van borden langs de voordelta kust.

Risico's

Vanwege de verschillende partijen en beheerders rondom het strandgebied is het een uitdaging om met alle partijen een uniforme uitstraling te creëren. De hoeveelheid aan borden komt niet ten goede aan de leesbaarheid en de aandacht aan de borden.

4. Thema Voorzieningen

Waar ligt de behoefte voor (jaarrond) voorzieningen?

- **4a We passen aanwezigheid van openbare voorzieningen aan op de behoefte van bezoekers in de verschillende seizoenen**

Uitvoering

We definiëren de verschillende seizoenen en stellen per seizoen een specifiek plan op voor voorzieningen, beheerniveau en gastheerschap.

We zetten op specifieke stranden jaarrond toiletten en afvalbakken. In samenwerking met de SSV bieden we activiteiten en voorzieningen aan die passen bij het seizoen, zo zetten we in op activiteiten rondom het Groene Strand buitenom het badseizoen. We zorgen voor gastheerschap door de jaarrond aanwezigheid van strandwachten op de hoofdposten.

Risico's

We willen hiermee de gasten en inwoners die buitenom het badseizoen onze stranden al bezoeken faciliteren. We houden aandacht voor de rust en ruimte buitenom het badseizoen. Het jaarrond aanbieden van voorzieningen en gastheerschap vraagt om extra financiën.

- **4b We zetten in op het behoud van het keurmerk de Blauwe Vlag**

Uitvoering

We blijven lid van de Blauwe Vlag waardoor we jaarlijks gekeurd worden op de kwaliteitseisen. De SSV is verantwoordelijk voor de uitvoering om aan de kwaliteitseisen van de Blauwe Vlag te voldoen. Samen met gemeente doorlopen we jaarlijks de keuring en sturen we bij waar nodig. Daar waar gebiedsontwikkelingen het mogelijk maken vragen we voor deze locaties ook de blauwe vlag aan (bijvoorbeeld Noordduine en Neeltje Jans)

Risico's

Indien we niet aan de voorwaarden kunnen voldoen kan dit betekenen dat we op bepaalde stranden geen keurmerk ontvangen wat zou kunnen zorgen voor slechte publiciteit. Echter komen we jaarlijks met een positieve beoordeling door de keuring. Los van een aantal aandachtspunten voorzien we hier in de toekomst geen problemen. Wel is het belangrijk om aandacht te houden op onderwerpen zoals veiligheid en waterkwaliteit. We dienen rekening te houden met een stijgende vraag naar behoefte maar ook zeker de stijgende eisen die gesteld worden aan de voorzieningen, beheerniveau, veiligheid en gastheerschap die horen bij het keurmerk Blauwe Vlag. Dit kan leiden tot een toenemende investeringsbehoefte voor de SSV en dus stijgende kosten voor de gemeente

- **4c We maken geen gebruik van de planologische ruimte voor een nieuw te realiseren strandpaviljoen en slaapstrandhuisjes ter hoogte van de Baaiweg in Westkapelle. We realiseren hier een badpost ten behoeve van toezicht, gastheerschap en service.**

Uitvoering

De realisatie van een badpost is de verantwoordelijkheid van de SSV. Zij zullen hiervoor de gebruikelijke procedures moeten volgen. De realisatie wordt meegenomen in de nieuwe inbestedingsopdracht met ingang van 1-1-2026.

Risico's

Eerder zijn er kaders gesteld voor een eventueel nieuw paviljoen. Hierbij zijn verwachtingen ontstaan. Enkele potentiële initiatiefnemers hebben zich in het verleden al bij de gemeente gemeld. Echter is er geen enkele toezegging gedaan.

5. Thema Motivatie en Beleving

Waarom komen mensen naar het strand? Welke invloed heeft duurzaamheid hierop? En welke beleving hebben de verschillende type stranden? (welke verwachting heeft men bij bijvoorbeeld een familiestrand).

- **5a We geven verder uitvoering aan themastranden en we vullen aan op de huidige situatie**

Uitvoering

Op basis van de huidige situatie plaatsen we faciliteiten en organiseren we passende activiteiten bij de verschillende stranden. Dit doen we jaarrond waarin de SSV een belangrijke rol vervuld. Rondom strandpaviljoen Noordduine vullen we de behoefte verder in op het gebied van sport door het plaatsen van extra douches. We organiseren Groene Strand activiteiten bij Oranjezon. Dit zijn voorbeelden waar we passende activiteiten organiseren en voorzieningen plaatsen op basis van de huidige situatie. Ook in de communicatie besteden we hier aandacht aan.

Risico's

-

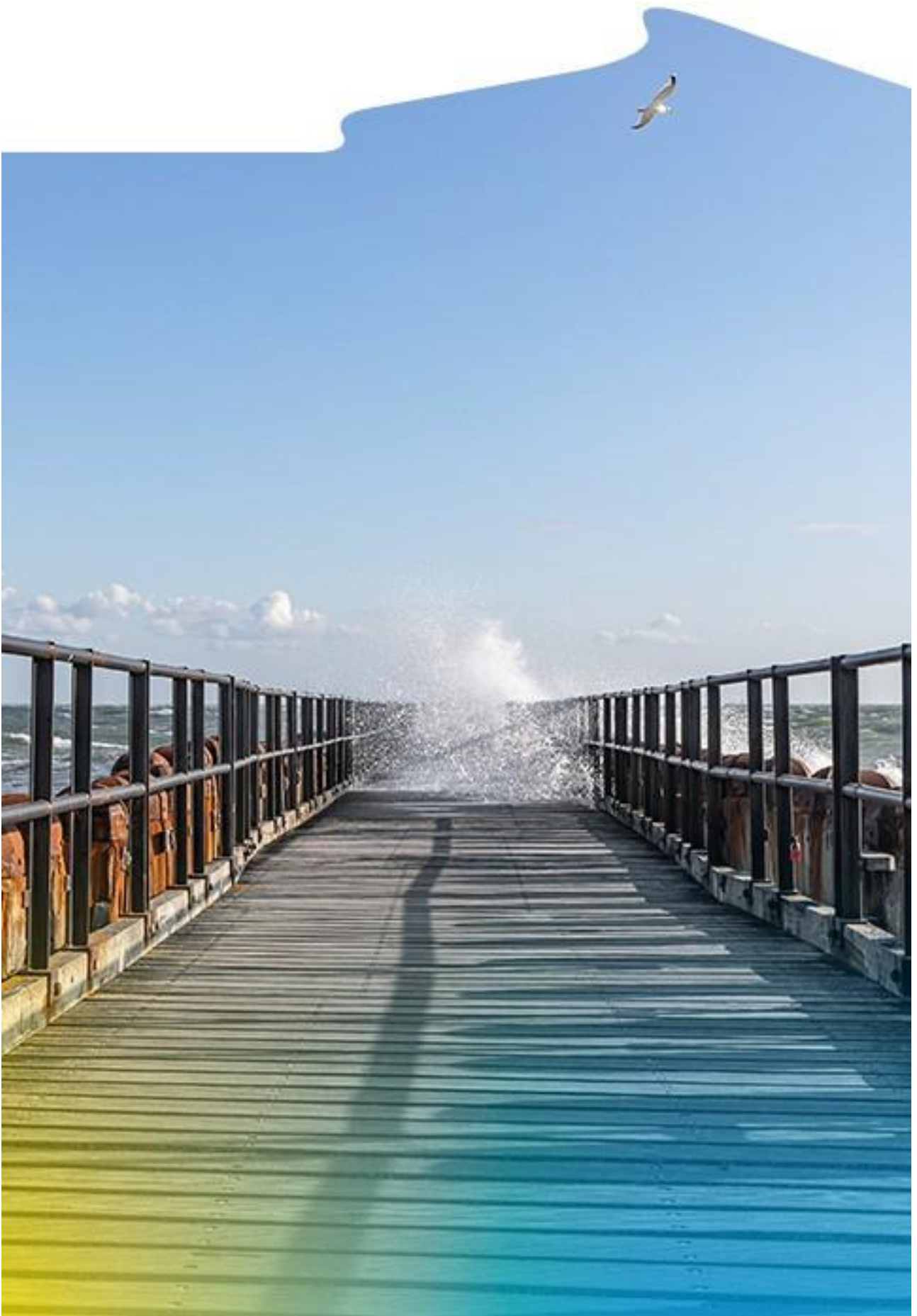
- **5b We zorgen voor een seizoen gericht passend aanbod in voorzieningen en activiteiten**

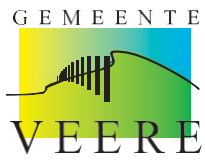
Uitvoering

Strandwachten van de SSV zijn ook buiten het badseizoen aanwezig op de hoofdpunten voor een stuk gastheerschap. We zetten op specifieke locaties jaarrond voorzieningen in zoals ook wordt beschreven bij het thema voorzieningen. We organiseren excursies rondom het Groene Strand en ondersteunen beperkt sportactiviteiten op onze sportstranden. We blijven aandacht houden voor de rust en ruimte buitenom het zomerseizoen en faciliteren hierbij de juiste voorzieningen en activiteiten.

Risico's

Langere bewakingstijden vraagt meer personeel en dus meer geld. Het vinden van goed personeel en de financiën hiervoor is een risico.





www.veere.nl/strand