

Visie

op multifunctionele landbouw

Concept
Juni 2024

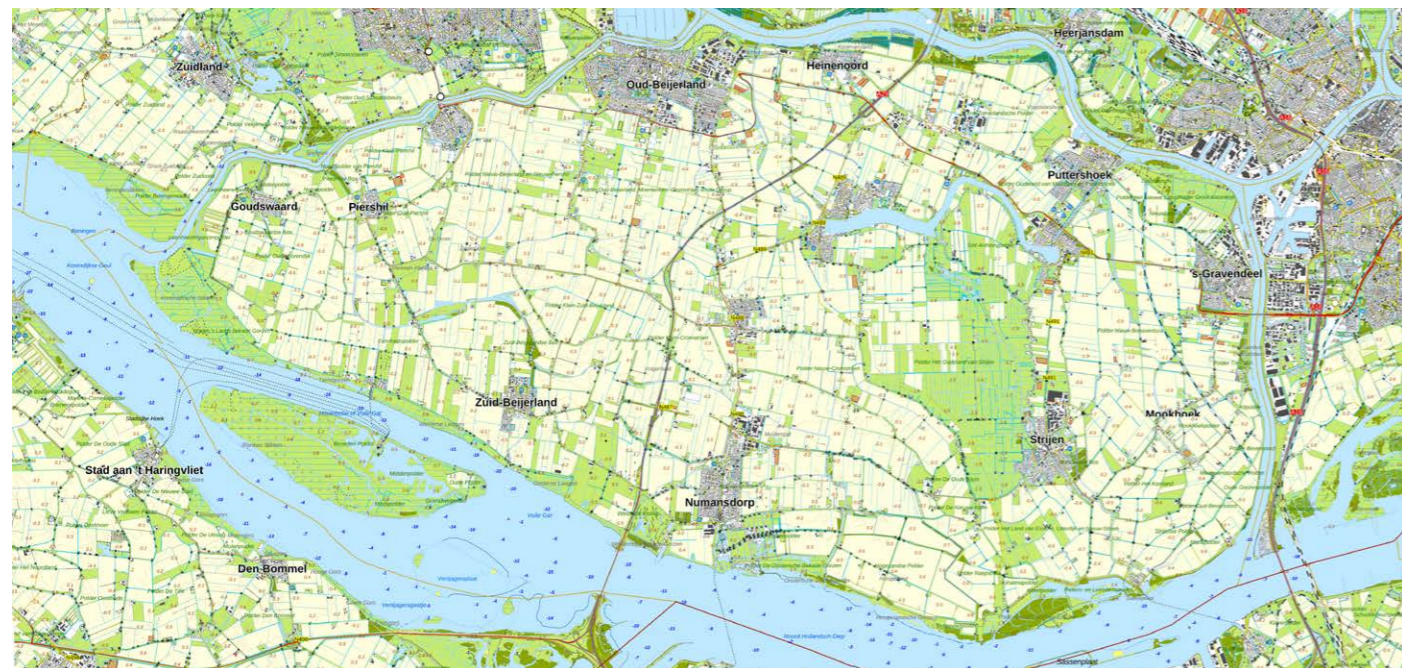


Een visie op multifunctionele landbouw in het buitengebied

We ontvangen als gemeente initiatieven van agrariërs die actief zijn in het buitengebied van de Hoeksche Waard. Ze vragen of ze een extra activiteit naast hun agrarische activiteiten mogen ontplooiën op hun erf en boerenland. Dit noemen we multifunctionele landbouw.

Als gemeente willen we graag antwoord geven op deze vraag. De Hoeksche Waard is trots op haar agrariërs. We zien multifunctionele landbouw als een kans voor onze agrarische sector om zich verder te ontwikkelen. Multifunctionele landbouw heeft namelijk veel potentie. In 2020 maakte de Nederlandse agrarische sector met multifunctionele landbouw al een omzet van 1 miljard. De Universiteit van Wageningen schat in dat de komende jaren deze omzet minstens gaat verdubbelen.

We zien daarom in dat het nodig is om in beeld te brengen wat wenselijk is in het buitengebied. Bij initiatiefnemers zien we veel ambitie. En er is een snelle ontwikkeling in de soorten en vormen van activiteiten. Een lijst met toegestane activiteiten in het omgevingsplan zal daardoor al snel verouderd raken. Met deze visie geven we daarom een inhoudelijk perspectief op het gewenste gebruik van het buitengebied in het kader van de Omgevingswet. Uit bestaand beleid zijn de relevante aspecten in verband met multifunctionele landbouw activiteiten in het buitengebied gefilterd. Deze hebben we samengebracht in dit perspectief. Het kan daarmee gebruikt worden om de wenselijkheid van activiteiten in het Hoeksche Waardse buitengebied te bepalen.



Hoe gebruiken we deze visie?

In deze visie schetsen we allereerst ons gewenste toekomstbeeld voor het gebruik van het buitengebied (hoofdstuk 1). Daarna gaan we dieper in op de landschappelijke kwaliteiten van het buitengebied (hoofdstuk 2). Het landschap is namelijk de drager voor alle activiteiten. In hoofdstuk 3 hebben we de toekomstige hoofdactiviteiten van het buitengebied onderverdeeld in 4 pijlers. We schetsen ook de ambities per pijler. Zo kunnen we in hoofdstuk 4 uitspraken doen over de wenselijkheid van de verschillende multifunctionele landbouwactiviteiten.

1. De toekomst van het Hoeksche Waardse buitengebied	4
Ambitie voor de toekomst	4
3 transities in de Hoeksche Waard	5
2. Het buitengebied als landschap	7
Het DNA van het Hoeksche Waardse landschap	8
Gebiedsindeling	10
3. 4 pijlers voor het gebruik van het buitengebied	12
Ruimte voor landbouw	12
Ruimte voor natuur	16
Ruimte voor wonen, zorg en welzijn	18
Ruimte voor recreatie	21
4. Multifunctionele landbouw als aanjager	25
Wat is multifunctionele landbouw?	26
Wanneer spreken we van multifunctionele landbouw?	26
Wat zijn multifunctionele landbouwactiviteiten?	27
Multifunctionele landbouw in de Hoeksche Waard	27
Bronnenlijst	37

1. De toekomst van het Hoeksche Waardse buitengebied

Ambitie voor de toekomst

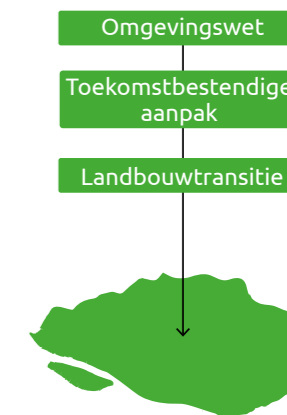
De Hoeksche Waard, eiland in de Zuid-Hollandse Delta, waar land is gewonnen op het water. Een gemeente met karakteristieke dorpen en een uniek agrarisch polderlandschap als buitengebied. Dit buitengebied is een plek waar boeren voedsel produceren, inwoners en bezoekers vertoeven in alle rust en ruimte en de natuur floreert. Hoe gebruiken we dit gebied in de toekomst?



3 transities in de Hoeksche Waard

Context

Om het gewenste toekomstbeeld te bereiken, moeten er keuzes gemaakt worden voor het buitengebied. Op het moment vinden er 3 grote transities plaats binnen de context van de Hoeksche Waard. Deze transities hebben invloed op de keuzes die gemaakt moeten worden.



1. De komst van de Omgevingswet

Op 1 januari 2024 is de nieuwe Omgevingswet in werking getreden. In deze wet worden de regels voor ruimtelijke ontwikkeling samengevoegd en vereenvoudigd. Met deze wet streven we naar een veilige en gezonde fysieke leefomgeving en een goede omgevingskwaliteit. Dit bereiken we door beheer, gebruik en ontwikkeling van deze fysieke leefomgeving ter vervulling van maatschappelijke behoeften. Dat vermeldt artikel 1.3 van de Omgevingswet. Daarnaast is de insteek dat de procedures voor ontwikkelingen sneller, makkelijker en beter gaan verlopen.

Wat betekent dit voor initiatieven in het buitengebied van de Hoeksche Waard?

Nieuwe initiatieven in het buitengebied moeten een maatschappelijke meerwaarde hebben: Een bijdrage leveren aan de inwoners, bezoekers en/of het landschap van de Hoeksche Waard. Het is de verantwoordelijkheid van de gemeente om deze maatschappelijke meerwaarde te onderbouwen met beleid. De verantwoordelijkheid voor het aantonen van de maatschappelijke meerwaarde ligt bij de initiatiefnemer. Het betrekken van de omgeving (participatie) is hier een belangrijk onderdeel van.

2. Een natuurinclusieve, klimaatbestendige en gebiedsgerichte aanpak

In Nederland staan de natuur en waterkwaliteit onder druk en verandert het klimaat.

We moeten de biodiversiteit herstellen en een balans bereiken tussen wat de natuur kan dragen en wat we als samenleving van haar vragen. Ook in de Hoeksche Waard. Dit heeft gevolgen hoe we ons landschap inrichten en gebruiken. We geven de natuur de ruimte en zetten in op een gezonde bodem en waterhuishouding. Dit vraagt om een goed samenspel tussen landbouw en natuur.

3. De landbouwtransitie

De landbouwtransitie gaat hand in hand met de transitie naar een natuurinclusieve en klimaatbestendige aanpak in het buitengebied. Door duurzame vormen van landbouw kan de sector bijdragen aan het herstel van de natuur en een klimaatadaptatief landschap. Dit vraagt wel om aanpassingen in het gebruik van de landbouwgronden. In de Hoeksche Waard lopen we voorop met innovatieve en duurzame vormen van landbouw. Hiervoor willen we de boer de ruimte blijven geven.

Uitbreiding van de activiteiten die een agrariër ontplooit op zijn land kan ook onderdeel uitmaken van de transitie van de sector. Het biedt agrariërs kansen voor meer diversiteit in de dagelijkse werkzaamheden en een extra verdienmodel. Dit kan opvolging van het agrarisch bedrijf ook aantrekkelijker maken.

Binnen de Hoeksche Waard hanteren we een gebiedsgerichte benadering bij ontwikkelingen van en in het buitengebied. Ons buitengebied kent verschillende karakters, elk met hun eigen uitstraling en waarden. Deze worden in hoofdstuk 2 nader beschreven. Nieuwe ontwikkelingen moeten aansluiten op deze uitstraling en de waarden behouden en/of versterken.

Daarnaast is de afstand tussen de agrariër en de burger door de industrialisatie en intensivering van de landbouw groter geworden. Door mensen naar de boerderij te trekken met aansprekende activiteiten of concrete behoeften, kan deze kloof gedicht worden. Dit past binnen de historische context van de boerderij. Boerderijen hadden vroeger een sociaal maatschappelijke functie. Ze waren een verbindend element in de plattelandssamenleving. De boerderij vormde een leefgemeenschap waar mensen langskwamen om hun dagelijkse producten te halen, kinderen speelden op het erf en in de schuren, en waar de arbeider verbleef tijdens de zaai- en oogstperiodes.

Schaalvergroting zal ook (weer) onderdeel zijn van de landbouwtransitie. Dit kan tot gevolg hebben dat meer boerderijen en/of bijgebouwen hun functie kwijtraken. Dit kan invloed hebben op de uitstraling en het gebruik van het landschap. Hier gaan we binnen de Hoeksche Waard zorgvuldig mee om. Het toekennen van nieuwe functies aan voormalig agrarische bebouwing en percelen is een belangrijk aandachtspunt binnen de Hoeksche Waard en ook relevant bij de overweging van vervolgfuncties op voormalig agrarische percelen.

2. Het buitengebied als landschap

Het polderlandschap van de Hoeksche Waard is uniek. Dit landschap is de drager voor het gebruik van het buitengebied. Wij gebruiken de akkers voor de landbouw. De vogels zien hier een uitstekende broedplek. Het landschap heeft zijn eigen kernkwaliteiten die in verschillende deelgebieden tot uiting komen. Deze kernkwaliteiten nemen wij bij elke ontwikkeling in het buitengebied in acht.



Het DNA van het Hoeksche Waardse landschap

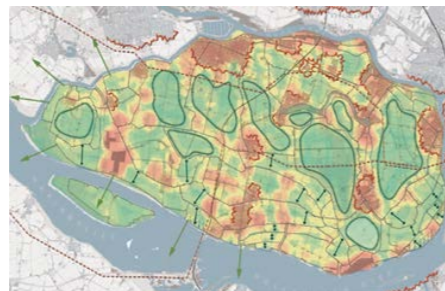
Het landschap van de Hoeksche Waard is een uniek agrarisch polderlandschap met een rijke bedijkingsgeschiedenis die nog steeds zichtbaar is. De schoonheid van het landschap zit in de eenvoud: een weids en open landschap waarin dorpen, dijken, polders en kreken de ingrediënten van een leesbaar landschap zijn¹. De openheid van het landschap, het reliëf van dijken en kreken, het polderpatroon en de cultuurhistorie zijn de kernkwaliteiten van het landschap.

Nieuwe ontwikkelingen in het buitengebied mogen deze kernkwaliteiten niet verminderen, maar moeten deze juist in stand houden of zelfs versterken door ze te verbinden aan bestaande ruimtelijke structuren².

Openheid van het landschap

Al sinds de inpoldering heeft het agrarisch gebruik op het eiland het voortouw gevoerd. Alle gronden die in gebruik genomen konden worden als akker of weiland werden daar ook voor bestemd. Dit overwegend agrarische gebruik in de polders heeft ertoe geleid dat er nauwelijks sprake is van opgaande beplanting (met uitzondering van de boompolder) of andere opgaande structuren. Met name in de gebieden waar de dijken op enige afstand van elkaar liggen heeft dit geleid tot een kenmerkend open landschap met lange vergezichten³.

De kaart hiernaast toont de zeer open gebieden (groen), de matig open gebieden (geel) en de besloten gebieden (rood)².



Kreken en dijken

De kreken en dijken zijn de dragers van de groenblauwe structuur in de Hoeksche Waard. Er zijn verschillende typen dijken en kreken te onderscheiden en er zijn gave en minder gave delen. Juist de samenhang tussen kreken en dijken is kenmerkend¹.

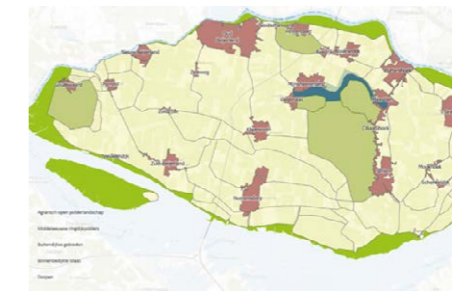
De dijken zijn de routes op 'niveau', boven het polderlandschap slingeren de wegen over de dijken en bieden een formidabel uitzicht. De boombeplanting op de dijken draagt in hoge mate bij aan het landschapsbeeld, de bloemrijke taluds herbergen bijzondere plantensoorten en insecten¹.

De kreken liggen verdiept in het landschap, soms zichtbaar aanwezig maar ook vaak verborgen. Naast waterberging hebben ze een functie in het natuurlijke en recreatieve netwerk. Voormalige kreeklopen vormen een herkenbaar reliëf in het verder vlakke polderlandschap¹.



Polderpatroon

Binnen het agrarisch open polderlandschap kunnen grofweg 2 poldertypen worden onderscheiden. In het westelijke deel was er sprake van een versnelde slibafzetting, waardoor er relatief snel slikken en gorzen werden gevormd. De polders die hier zijn ontstaan, bestaan dan ook vooral uit grootschalige, open polders met een rationele verkaveling. In het zuidelijke deel, dat hoofdzakelijk in de zeventiende eeuw is ingepolderd, zijn de polders een stuk smaller en zeer langwerpig. Dit poldertype, genaamd opwaspolders, is ontstaan doordat er destijds al relatief lange dijken aanwezig waren waar het slib tegenaan is afgezet. Men kon deze gebieden daardoor sneller inpolderen, maar toch een aardige polderoppervlakte hanteren. Waar bij de grootschalige polders de vergezichten het beeld bepalen, zijn bij de zuidelijke polders de doorkijkjes van dijk tot dijk juist heel kenmerkend³.



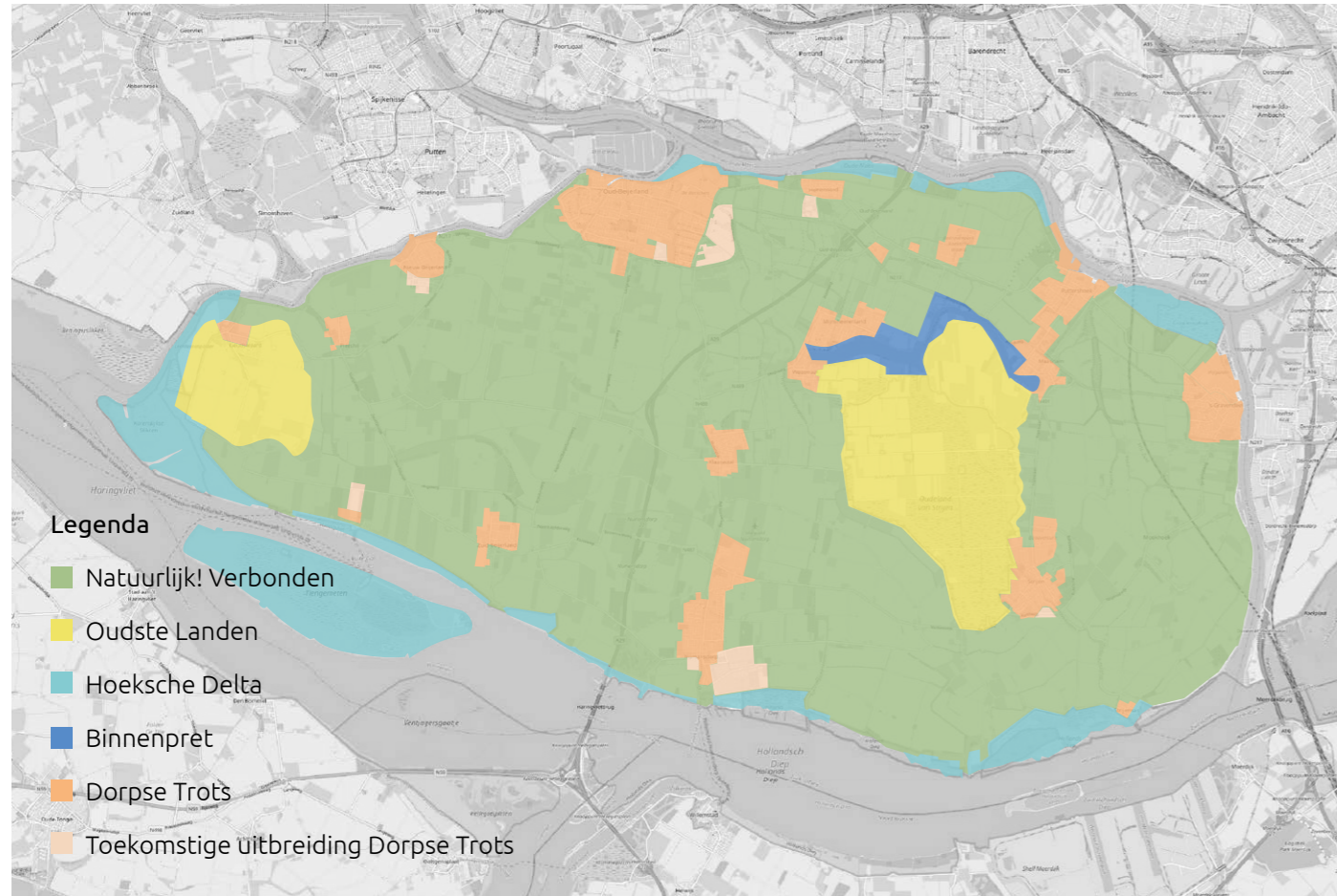
Cultuurhistorisch erfgoed

De bewonings- en inpolderingsgeschiedenis van de Hoeksche Waard heeft een schat aan archeologische en cultuurhistorische waarden opgeleverd in het landschap van de Hoeksche Waard². Het veranderende agrarisch gebruik van het gebied heeft hier in de loop der jaren verder aan bijgedragen. Hoewel bepaalde agrarische gebruiken geheel uit het landschap zijn verdwenen, hebben zij nog wel hun sporen nagelaten in de vorm van gebouwen. Het vormen daarmee nog tastbare herinneringen aan vervlogen tijden, sporen van het rijke agrarische erfgoed dat de Hoeksche Waard bezit³. Het gaat van oude korenmolens, boerderijen en waterstaatkundig erfgoed naar de kleinschalige verkaveling van de oudste polders³.

Gebiedsindeling

Als we inzoomen op het eiland dan worden karakteristieke deelgebieden zichtbaar. In de Omgevingsvisie is deze indeling vastgelegd en vervolgens verder uitgewerkt in de 'Leidraad voor ontwikkeling Hoeksche Waard'. De indeling van de leidraad zal als basis voor het Omgevingsplan dienen. Deze indeling wordt daarom ook in deze visie aangehouden.

Het buitengebied van de Hoeksche Waard beslaat 4 deelgebieden⁴. Het deelgebied Dorpse Trots gaat over de verschillende dorpen in de gemeente. Dit deelgebied behoort dan ook niet tot het buitengebied van de Hoeksche Waard. Elk deelgebied heeft zijn eigen kwaliteiten die wij willen behouden en versterken. Dit noemen wij de Hoeksche Waarden. Een initiatief in het buitengebied kan op deze waarden aanhaken om maatschappelijke meerwaarde te creëren in het buitengebied.



Natuurlijk! Verbonden



Dit is het grootste deelgebied binnen de Hoeksche Waard. Het betreft het grote, relatief open agrarische landschap. Het landschap is rationeel en doelmatig ingericht voor de agrarische sector. De openheid geeft lange zichtlijnen en vergezichten. Maar kent ook cultuurhistorische iconen zoals de molens en de boerderijen⁴.



Oudste Landen



De Oudste Landen liggen midden in het agrarische landschap, maar de verschijningsvorm is anders. De Oudste Landen zijn waterrijk met een zeer open karakter door de fijnmazige structuur van dijken, krekens en sloten. Het kent een grote rijkdom aan flora en fauna⁴.

De Oudste Landen heeft veel cultuurhistorische waarde voor de Hoeksche Waard. Een groot gedeelte is aangewezen als stiltegebied⁴.

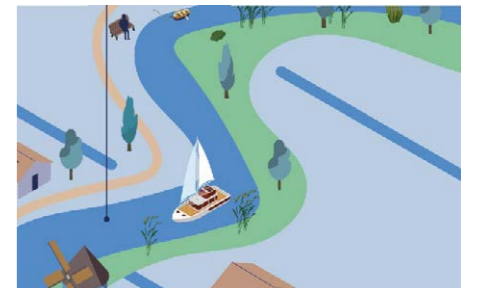
Hoeksche Delta



De Hoeksche Delta vormt de natuurlijke buitenrand van de Hoeksche Waard. Het is een dynamisch en robuust deltalandschap met een verbinding met de rivieren en de gebieden aan de overkant.

De Hoeksche Delta bestaat uit buitendijkse natuurgebieden en een Overgangszone met voornamelijk agrarisch gebruik. Maar recreatie kent hier ook zijn plek⁴. Deze visie is enkel relevant voor het eiland Tiengemeten binnen de Hoeksche Delta.

Binnenpret



De rivierarm Binnenbedijkte Maas is één van de meest waardevolle archeologische zones van de Hoeksche Waard. Daarnaast is het ook het kerngebied voor waterrecreatie en dagrecreatie. En heeft de Binnenbedijkte Maas ook een ecologische betekenis voor de gemeente⁴.

3. 4 pijlers voor het gebruik van het buitengebied

Het buitengebied biedt de ruimte voor een gevarieerd gebruik. Voornamelijk biedt het buitengebied ruimte voor de landbouw, natuur en recreatie. Maar daarnaast wonen er ook mensen in het buitengebied en komen we er voor ons welzijn. Dit zijn de 4 pijlers in het buitengebied. Deze pijlers willen we elk op hun eigen manier de komende jaren doorontwikkelen.



Ruimte voor landbouw

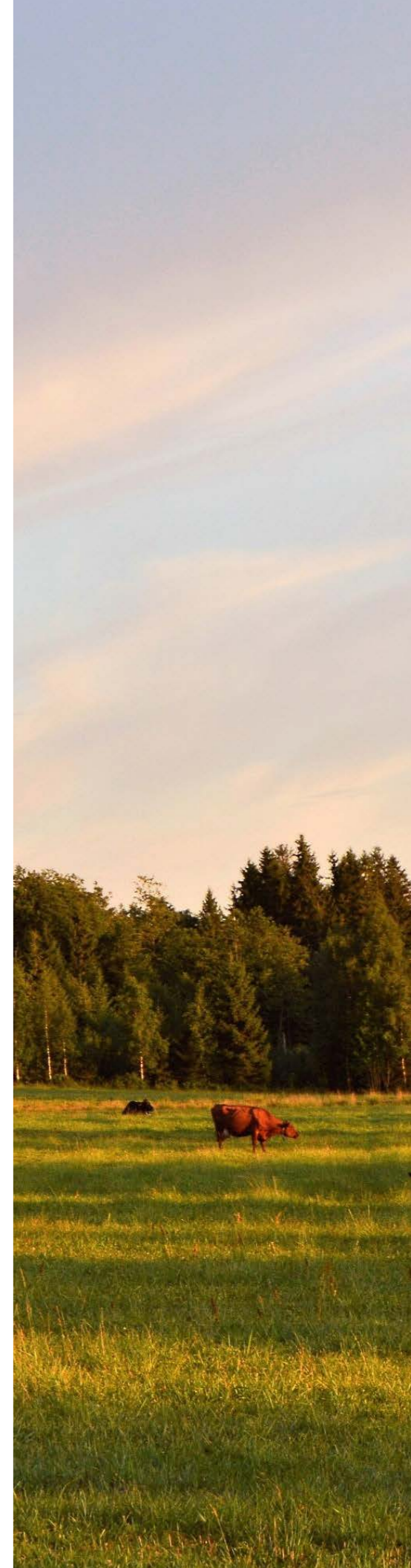


Door de jaren heen is de landbouwsector in de Hoeksche Waard uitgegroeid tot een sterke en diverse sector, van akkerbouw en veeteelt tot glastuinbouw⁵. De akkergebouwen zijn daarnaast een van de meest productieve in Noordwest-Europa⁶. Optimale fysieke omstandigheden zoals ligging, vruchtbare zeeleigonden, (zoet)water en ruimte maken deze diversiteit en productiviteit mogelijk⁵.

De Hoeksche Waard heeft dus alle sleutels in handen om zowel nationaal als internationaal een voorbeeld te blijven als koploper binnen duurzame en innovatieve landbouw. De ontwikkelingen en ambities vanuit de innovatieve landbouw hebben de potentie om de Hoeksche Waard uit te laten groeien tot dé voedingsbodem voor de Randstad⁴.

Voor de landbouw hebben we 3 ambities:

1. Duurzame, volhoudbare landbouw
2. Innovatieve landbouw
3. Sterke boer-burger verbinding



1. Duurzame, volhoudbare landbouw

De landbouwsector in de Hoeksche Waard blijven we koesteren. Om dit te bereiken moet de voedselproductie nog meer in balans komen met gezondheid, klimaat, lucht- en waterkwaliteit, waterbeheer, biodiversiteit en kwaliteit van het landschap⁴. Zo gaan we samen voor een landbouwsector die duurzaam is en zichzelf in stand kan houden.



Doelen

- **Verbeterde waterzekerheid**
We zetten ons in voor voldoende waterberging, waterzekerheid en een hoge waterkwaliteit^{5,7}.
- **Gezonde bodem**
De bodemkwaliteit gaan we herstellen en behouden. Dit doen we door uitputting van de bodem en verzilting tegen te gaan^{6,7}.
- **Verlagen uitstoot**
Bij de voedselproductie en in het bedrijfsleven streven we naar een lagere emissie van broeikasgassen zoals CO₂⁷.
- **Verminderen stikstofdepositie**
We streven naar een betere stikstofbenutting, minder uitspoeling van nitraat en vervluchtiging door denitrificatie⁶ (het omzetten van nitraat naar stikstof).
- **Energieneutraal**
De agrarische sector draagt bij aan de ambitie om in 2040 energieneutraal te zijn⁵.
- **Circulaire landbouw**
We streven naar het sluiten van 50% van de kringlopen in de landbouw in 2030. Daarmee worden we koploper van Europa⁸.

2. Innovatieve landbouw

Om koploper te blijven, zetten we binnen de landbouwsector in op nadere innovatie en kennisontwikkeling.



Doelen

- **Nieuwe technieken en technologie**
Ontwikkeling en toepassing van innovatieve technieken en/of technologie zoals robotica binnen de productie van voedsel⁷.
- **Samenwerking**
We promoten de samenwerking van partijen binnen de agrarische sector, ook met partijen van buiten deze sector. Gezamenlijk beheer (voor bijvoorbeeld natuur, water of plaagbestrijding) valt hier ook onder^{6,7}.
- **Delen van kennis**
We verbinden kennis- en informatiecentra op de verschillende Zuid-Hollandse eilanden met elkaar en delen kennis binnen de agrarische sector. Binnen de Hoeksche Waard ontwikkelen we Foodlabs⁹.

3. Sterke boer-burger verbinding

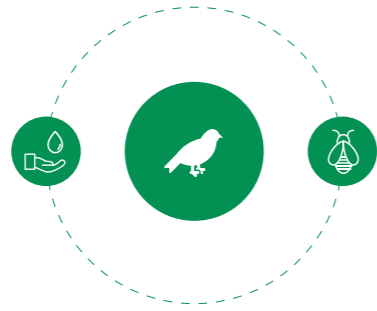
De afstand tussen de agrarische sector en de burgers is door de jaren heen groter geworden. Het blijven verbinden met de maatschappij is van belang voor het toekomstig functioneren van de land- en tuinbouw. Daarom zetten we in op het vergroten van het vertrouwen tussen de agrariër en de burger.



Doelen

- **Korte ketens**
We brengen de consument dichterbij de agrarische ondernemer. Hierdoor krijgt de consument een eerlijker beeld van de agrifood sector en een eerlijke prijs en kunnen we voedselverspilling tegengaan^{5,7}.
- **Landbouweducatie**
We leren de consument meer over voedselproductie. Zo komen burgers meer te weten over waar hun eten vandaan komt en wat gezond eten is⁵.
- **Beleving van het landbouwgebied**
Burgers kunnen het boerenland ervaren. Zo worden zij zich bewust van de historie en het landschap.

Ruimte voor natuur



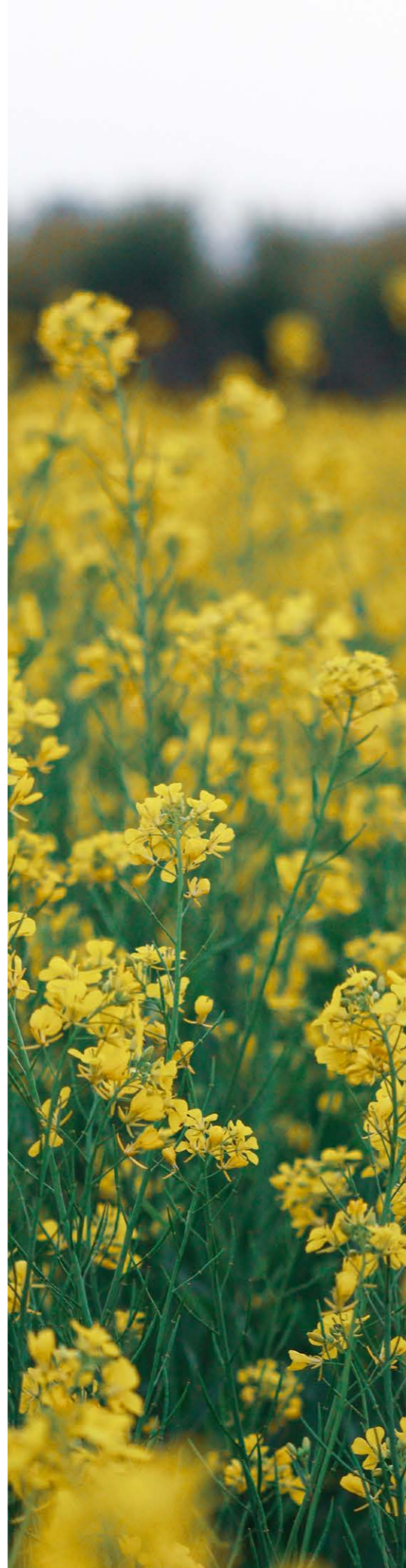
Het buitengebied van de Hoeksche Waard kent een rijke natuur. Het grotendeels open landschap wordt afgewisseld met beplante dijken en sporen van oude kreekrestanten die door het landschap kronkelen. Deze kreken vormden een essentieel onderdeel in de waterhuishouding van de polders. De dijken dragen vooral sterk bij aan de herkenbaarheid van de verschillende poldertypen, die door de ruilverkaveling al sterk op elkaar zijn gaan lijken. In de polders ligt het Natura 2000-gebied Polder het Oudeland van Strijen³. De buitendijkse gebieden vormen een sterk contrast met het polderlandschap. Deze gebieden bestaan veelal uit natuurgebieden (waaronder Natura 2000-gebieden), waar de rivieren nog hun invloed uitoefenen. Het is de zone waar op natuurlijke wijze door overstromingen slikken en gorzen werden gevormd³.

De natuur in de Hoeksche Waard is een groot algemeen goed. We versterken daarom de bijzondere natuurwaarden en vergroten de biodiversiteit¹⁰. Natuurontwikkeling in en rond kreken laat zien dat snel resultaten kunnen worden verwacht. Het is de wens een netwerk van ecologisch sterke dijken en kreken te realiseren waar populaties van planten, insecten en dieren floreren.

Voor de natuur hebben we 2 ambities:

1. Groenblauwe dooradering (GBDA) verder ontwikkelen

2. Vergroten van de biodiversiteit



1. Groenblauwe dooradering (GBDA) verder ontwikkelen

De groenblauwe dooradering (droog en nat) is essentieel voor de natuur, ontsnippert en koppelt natuurgebieden aan elkaar, is klimaatadaptief en zorgt dat soorten die met de opschuivende temperatuurgrenzen van zuid naar noord moeten migreren dit ook goed kunnen doen. Gezamenlijk gaan we deze groenblauwe dooradering verder ontwikkelen. Dit brengt een aantal complexe opgaven bij elkaar, zoals waterberging en -kwaliteit, nitraat en biodiversiteit. Ecologisch gezonde kreken en kreekoevers is het hoofddoel. Onderdeel hiervan is inzetten op meer natuurwaarden op landbouwgrond⁶.



Doelen

- **Robuust hoofdnetwerk**
We streven naar een robuust netwerk van kreken, dijken en natuurgebieden als brongebied voor de biodiversiteit⁶.
- **Fijnmazige dooradering**
Een fijnmazige dooradering van ruigten, bermen, akkerranden en waterelementen als aanvulling op het hoofdnetwerk⁶.

2. Vergroten van de biodiversiteit

Het robuuste netwerk van kreken, dijken en natuurgebieden fungeert als brongebied voor een breed palet aan insecten. Deze insecten dienen als voedsel voor vogels en zorgen daarnaast voor natuurlijke plaagbestrijding en bestuiving in de landbouw. Gedacht wordt aan het herbergen van minimaal een derde van de totale Nederlandse populatie aan soorten en het terugbrengen van rode lijstsoorten⁶.



Doelen

- **Sterke insectenpopulatie**
We zetten ons in voor een stijging van het aantal insecten in het akkerbouwgebied. We richten onze inspanningen vooral op doelsoorten van de vlinders, libellen en hommels⁶.
- **Sterke vispopulatie**
We willen vissterfte tegengaan door een goede waterkwaliteit te waarborgen. Ook zetten we ons in op de terugkeer van de paling in de haarvaten van de Hoeksche Waard. En trekvisen als stekelbaars zorgen voor voedsel voor o.a. de lepelaar⁶.
- **Sterke zoogdierenpopulatie**
De otter keert terug in de wateren van de Hoeksche Waard. Daarnaast zetten we ons in voor andere doelsoorten, zoals de noordse woelmuis, waterspitsmuis, dwergspitsmuis, hermelijn en wezel⁶.
- **Sterke akkervogelpopulatie**
Door de toename van het aantal insecten in het akkerbouwgebied en inzetten op meer natuurwaarden op landbouwgrond kunnen we de akkervogelpopulatie in de Hoeksche Waard herstellen⁶.

Ruimte voor wonen, zorg en welzijn



Naast landbouw, natuur en recreatie is het buitengebied ook een gebied dat bijdraagt aan ons welzijn en onze gezondheid door de aanwezigheid van de natuur en rust. Maar het is ook een gebied waar mensen wonen en wellicht ook voor hun zorgvraag komen. Over het algemeen hanteren we voor wonen en zorg een dorpsgerichte aanpak binnen gemeente Hoeksche Waard. Thuis in de kern. Dat is ons motto. Onze ambitie is vitale kernen, waar woningen en (zorg)voorzieningen nabij elkaar liggen. Zo zijn voorzieningen voor iedereen bereikbaar¹¹. Ook voor ouderen en mensen met een beperking. Zo kunnen zij zo lang mogelijk zelfstandig thuis wonen en blijven meedoen in de samenleving¹². Dit betekent dat er in het buitengebied maar beperkt ruimte is voor wonen en zorg. Wel zetten we ons in voor het welzijn van onze inwoners. Het buitengebied draagt nu en in de toekomst bij aan een gezonde leefomgeving in de Hoeksche Waard.

We kennen voor wonen, zorg en welzijn elk een eigen ambitie:

1. Welzijn: Een gezonde omgeving

2. Wonen: Een passende woning voor iedereen

3. Zorg: Passende ondersteuning



1. Welzijn: Een gezonde omgeving

Voor de inwoners van de Hoeksche Waard werken we aan een gezonde omgeving waarin ze zich vrij kunnen bewegen en volwaardig deel uit kunnen maken van de samenleving.



Doelen

- **Ontmoeting en beweging**
We stimuleren sport, beweging en ontmoeting in de gemeente door de openbare ruimte uitnodigend in te richten. Voor opbouw en instandhouding van een persoonlijk netwerk zijn laagdrempelige ontmoetingsplekken in de kernen nodig¹².

- **Toegankelijk landschap**
We verbeteren de toegankelijkheid van het landschap en de meerwaarde van het landschap voor de gezondheid en het welzijn van onze inwoners¹⁰.

- **Overlast**
We gaan zorgvuldig om met ontwikkelingen die overlast, zoals geluid of geur, kunnen veroorzaken of een negatieve impact hebben op de lucht- of waterkwaliteit¹⁰.

2. Wonen: Een passende woning voor iedereen

We werken aan een toekomstbestendige woningvoorraad waarin het voor iedereen prettig wonen is.



Doelen

- **Nieuwbouw van woningen**
Primair bouwen we binnen bestaand stads- en dorpsgebied. Op de best bereikbare plekken (OV/snelweg/N217) dragen we bij aan de (boven) lokale woningbouwopgave, mits daar behoefte aan is¹¹.

- **Levensloopbestendige woonomgeving**
De woonomgeving kent zo min mogelijk barrières en mensen kunnen er gemakkelijk op uit. Basisvoorzieningen zijn in de buurt¹¹.

- **Levensloopbestendige woningen**
Het aantal geschikte woningen in de woonvoorraad moet toenemen om daarmee te kunnen voldoen aan de stijgende vraag naar 'geschikt wonen' van ouderen en andere kwetsbare groepen. Dit betreft zowel de woningen in de bestaande voorraad als nieuwbouwwoningen. Met name nabij basisvoorzieningen in de dorpen willen we de bouw van en de aanpassing naar geschikte woningen stimuleren¹¹.

- **Tijdelijke huisvesting**
Tijdelijke huisvesting van arbeidsmigranten in het buitengebied is enkel op piekmomenten mogelijk. Hierbij is belangrijk dat er een relatie is met een bedrijf waar de huisvesting geboden wordt. Ook moet de huisvesting na de piekbehoefte weer verwijderd worden. Huisvesting mag geen negatieve invloed hebben op de agrarische werkzaamheden en de omgeving^{11, 13}.

3. Zorg: Passende ondersteuning

In 2030 voeren inwoners van gemeente Hoeksche Waard (langer) regie over het eigen leven met behulp van hun sociale omgeving, indien nodig met gebruikmaking van passende ondersteuning binnen de zorg.



Doelen

- **Thuis in de kern**

Binnen de Hoeksche Waard hanteren we een dorpsgerichte aanpak als het op de (zorg)voorzieningen aankomt. Basisvoorzieningen als arts, apotheek en dagelijkse boodschappen moeten in de buurt aanwezig zijn of alternatieven (vervoer op afroep; thuisbezorging e.d.) beschikbaar¹². Zo kunnen inwoners zo lang mogelijk zelfstandig blijven wonen en deel uitmaken van onze maatschappij.

- **Sterke schakels**

Inwoners van de Hoeksche Waard hebben met hulpverleners vanuit verschillende organisaties te maken. We zetten in op stevige hulpstructuren¹². Ook vrijwilligers en mantelzorgers beantwoorden een belangrijk deel van de hulp- en zorgvraag van inwoners. Dat betekent ook dat we als gemeente zuinig moeten zijn op onze vrijwilligers en mantelzorgers en ze voldoende moeten ondersteunen en faciliteren. De gemeente is in principe meewerkend tegenover aanvragen voor het plaatsen van mantelzorgwoningen, mits de ruimte dat toe laat. Dit geldt ook voor het buitengebied¹⁴.

Ruimte voor recreatie



De Hoeksche Waard onderscheidt zich ten opzichte van omliggende toeristische bestemmingen, zoals Goeree-Overflakkee en Voorne-Putten. We hebben een sterke en innovatieve landbouwsector die kan uitgroeien tot een interessante agrifood bestemming. Hier liggen ook kansen voor de multifunctionele landbouw. Daarnaast hebben we een divers en authentiek landschap. Hier kan men rust en ruimte vinden, bijvoorbeeld in het luwe zuiden of op het eiland Tiengemeten. Tenslotte hebben we een centrale ligging. Onze dynamische noordrand grenst aan Metropoolregio Rotterdam Den Haag¹⁵.

De ambitie is om recreatie en toerisme een belangrijke bijdrage te laten leveren aan de welvaart van de Hoeksche Waard en het welzijn van haar inwoners. Gasten en inwoners beleven de Hoeksche Waard. De toeristisch-recreatieve ontwikkeling versterkt en bouwt voort op onze unieke kwaliteiten, maar gebeurt in balans met de omgeving. Inwoners zijn trots op de Hoeksche Waard en zijn steeds vaker ambassadeurs van al het moois dat ons eiland te bieden heeft op het gebied van landschap, natuur, water, erfgoed en innovatieve landbouw¹⁵.

Voor recreatie hebben we 6 ambities:

1. **Aanbodversterking en ontwikkeling aan de hand van themalijnen**

2. **Samenwerken aan de juiste totaalbeleving**

3. **Uitbreiden aanbod voor waterrecreatie, dagrecreatie en evenementen**

4. **Beweegvriendelijke buitenruimte**

5. **Aantrekkelijke en duurzame verblijfsaccommodaties**

6. **Aanbod ontwikkelen met en voor jongeren en jeugd**



1. Aanbodversterking en ontwikkeling aan de hand van themalijnen

Met behulp van aansprekende thema's kunnen we het toeristisch-recreatieve aanbod met elkaar verbinden en als geheel aantrekkelijker maken. Hiermee komen de toeristisch-recreatieve kernkwaliteiten van onze gemeente beter naar voren en kunnen we ze beter beleefbaar maken. Er zijn 2 thema's gedefinieerd waarop men kan aansluiten.



Doelen

- **Agrifood**
De innovatieve landbouwsector en de producten die hieruit voortkomen benutten voor toeristische-recreatieve productontwikkeling, zoals het inrichten van arrangementen, organiseren van evenementen of educatieve programma's¹⁵.
- **Eiland van 60 polders**
Het diverse, authentieke, charmante landschap en de unieke ontstaansgeschiedenis van de Hoeksche Waard beter beleefbaar maken en het verhaal ervan vertellen met behulp van toeristisch-recreatieve productontwikkeling, zoals verblijf in de natuur, vervoer over water en een natuurspeeltuin of klimbos¹⁵.

2. Samenwerken aan de juiste totaalbeleving

Om onze inwoners en gasten de juiste totaalbeleving te kunnen bieden, is de ambitie dat alle onderdelen van ons toeristisch-recreatieve product goed op elkaar aansluiten en aan de verwachtingen voldoen.



Doelen

- **Verbinding tussen initiatieven**
Verbinding tussen (verschillende) onderdelen van het toeristisch-recreatieve aanbod in de Hoeksche Waard om een totaalbeleving te kunnen bieden¹⁵.

3. Uitbreiden aanbod voor waterrecreatie, dagrecreatie en evenementen

Binnen de Hoeksche Waard richten we ons op het realiseren en mogelijk maken van aanbod voor waterrecreatie, dagrecreatie en evenementen dat past bij de kernkwaliteiten van de Hoeksche Waard¹⁵. Hier profiteren zowel inwoners als gasten van.



Doelen

- **Meer en betere waterrecreatie**
Meer en betere mogelijkheden voor waterrecreatie, toegankelijke oevers¹⁵. De zwaartepunten voor wateractiviteiten liggen vooral aan de Binnenbedijkte Maas en in het overgangsgebied van de Hoeksche Delta⁴.
- **Evenementen**
Een divers evenementenaanbod met een verschillende mate van aantrekkingskracht (lokaal, regionaal, bovenregionaal), die de gebiedsidentiteit van de Hoeksche Waard versterken. We zetten in op evenementen op het gebied van agrifood of sport, evenementen op het water, evenementen voor en door jongeren en meerdaagse evenementen die verblijfgasten aantrekken¹⁵.
- **Dagrecreatie**
Uitbreiding van mogelijkheden voor dagrecreatie¹⁵, met focus op de Binnenbedijkte Maas, Tiengemeten, de Zuidrand en het centrum van Oud-Beijerland¹⁰. In de polders is er ruimte voor kleinschalige dagrecreatie¹⁰.

4. Beweging in de buitenruimte

Bewegen en recreëren in de buitenruimte is belangrijk voor de gezondheid van al onze inwoners, van jong tot oud. We willen dat inwoners van alle dorpen in de Hoeksche Waard in hun eigen omgeving kunnen wandelen en fietsen. Bovendien zijn mogelijkheden voor actieve recreatie óók belangrijk om ons eiland aantrekkelijker te maken voor bezoekers. Bestaande voorzieningen gaan we verbeteren én we zetten in op het creëren van meer mogelijkheden voor fietsen, wandelen, varen en vissen.



Doelen

- **Fijnmazig routenetwerk**
Een uitgebreid netwerk aan wandel-, fiets- en ruitersporen over het hele eiland¹⁵.
- **Voorzieningen langs de route**
Goede voorzieningen voor recreanten langs de routes in het netwerk als rustpunt¹⁵.
- **Actieve recreatie**
Een divers aanbod van actieve recreatiemogelijkheden zoals sport en spel¹⁵.

5. Aantrekkelijke en duurzame verblijfsaccommodaties

Om te kunnen profiteren van de kansen die verblijfstoerisme de Hoeksche Waard biedt, is uitbreiding van het verblijfsaanbod in aansluiting op de wensen van onze gasten essentieel. We zorgen ervoor dat dit niet ten koste gaat van onze kernkwaliteiten¹⁵.



Doel

- **Uitbreiding van het verblijfsaanbod**
Meer aantrekkelijke en duurzame verblijfsaccommodaties binnen de Hoeksche Waard¹⁵. Vooral aan de noordrand van de Binnenbedijkte Maas liggen hiervoor veel kansen⁴.

6. Aanbod ontwikkelen met en voor jongeren en jeugd

We willen dat er in de Hoeksche Waard genoeg te doen is voor onze jeugd. We werken toe naar een passend vrijetijdsaanbod, onder meer in samenhang met ons cultuurbeleid, voor jeugd en jongeren van verschillende leeftijdsgroepen, dat bijdraagt aan de aantrekkelijkheid van de Hoeksche Waard als vestigingsgebied voor jongeren en jonge huishoudens¹⁵.



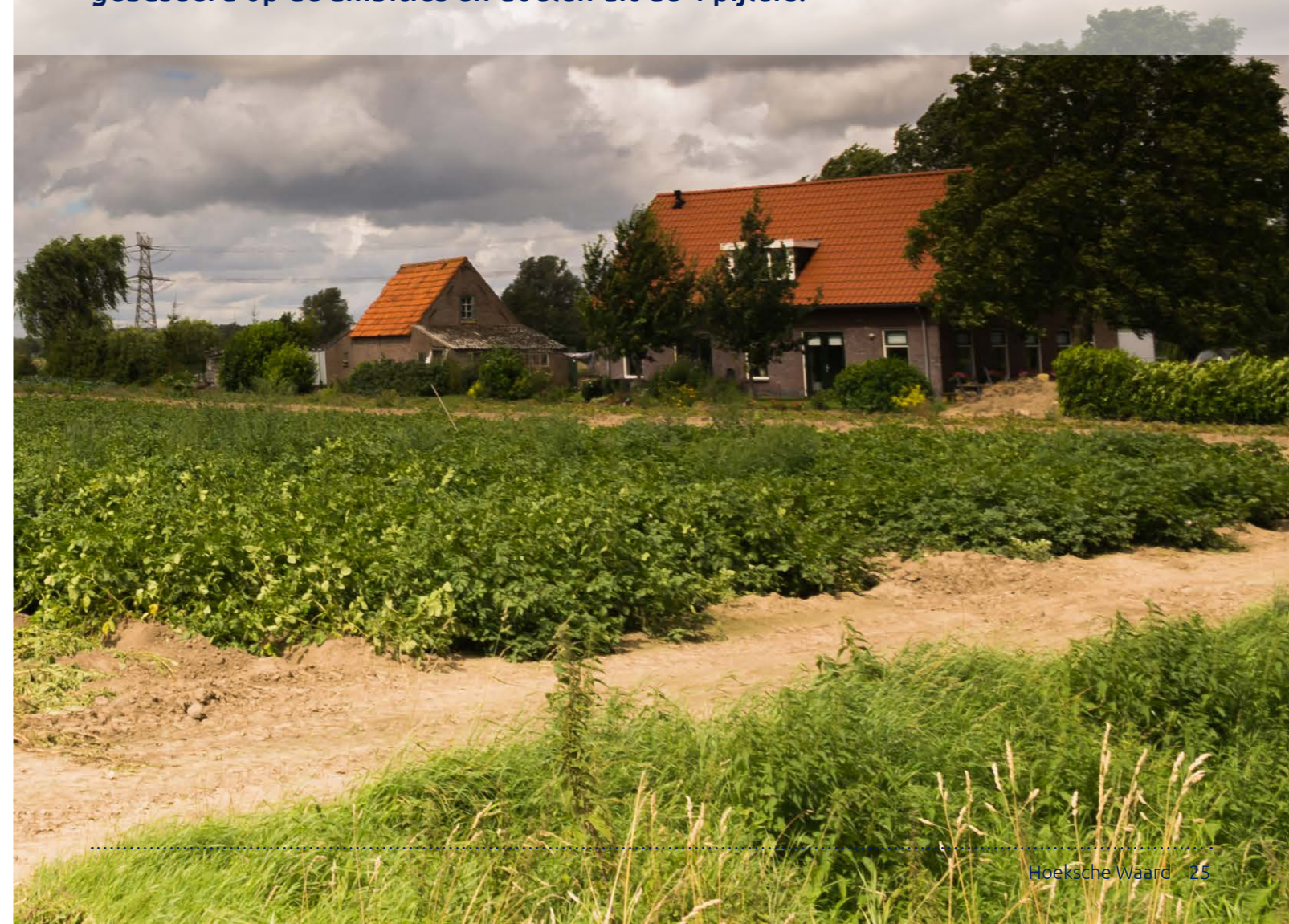
Doelen

- **Aanbod ontwikkelen voor jeugd**
We werken aan een passend vrijetijdsaanbod, in samenhang met het cultuurbeleid, voor jeugd en jongeren van verschillende leeftijdsgroepen¹⁵.
- **Jongerenparticipatie**
Jongeren worden betrokken bij het opzetten van een passend vrijetijdsaanbod¹⁵.

4. Multifunctionele landbouw als aanjager

Het buitengebied van de Hoeksche Waard biedt nu en in de toekomst ruimte voor landbouw, natuur, recreatie en, al dan niet beperkt, wonen, zorg en welzijn. Maar wat als we de ruimte voor landbouw willen combineren met andere activiteiten? Als een boer naast zijn huidige werkzaamheden een dienst of product wil leveren voor mens en natuur, dan komen we uit op het begrip multifunctionele landbouw. Het aantal agrariërs dat een activiteit naast landbouw wil ontplooiën groeit. Het biedt kansen voor de boer met een extra verdienmodel, maar ook voor inwoners, bezoekers en de natuur.

Binnen de Hoeksche Waard hebben agrariërs ook de behoefte om hun werkzaamheden uit te breiden. Maar mag dit zomaar? Het antwoord daarop is niet altijd eenvoudig. In dit hoofdstuk gaan we in op de wenselijkheid van verschillende activiteiten op een agrarisch perceel. De wenselijkheid is gebaseerd op de ambities en doelen uit de 4 pijlers.



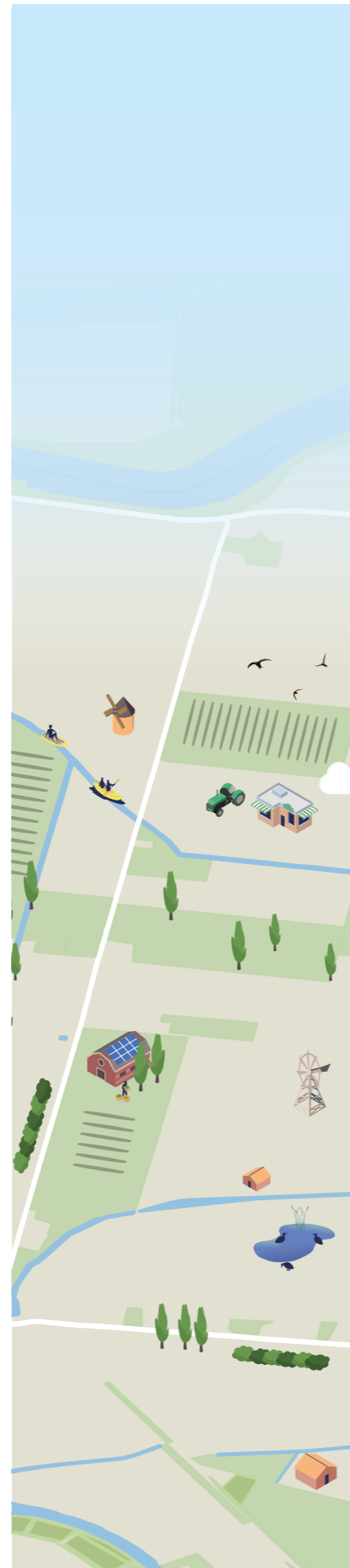
Wat is multifunctionele landbouw?

Agrariërs pakken naast het houden van dieren of het telen van gewassen steeds vaker ook andere activiteiten op. Ze zien nieuwe mogelijkheden om hun bedrijf te versterken door de agrarische productie te combineren met de levering van, vaak maatschappelijke, producten en/of diensten. Deze activiteiten horen op een agrarisch bedrijf thuis of bouwen voort op de landbouwproductie. Hierdoor krijgt het bedrijf een multifunctioneel karakter. Vandaar ook de term 'multifunctionele landbouw'¹⁶.

De nieuwe activiteit die wordt opgepakt door een agrariër wordt vaak een nevenactiviteit genoemd. Deze term kan een beeld van kleinschaligheid oproepen. Maar dit is niet voor elk multifunctionele landbouwactiviteit van toepassing¹⁷. In de geest van de Omgevingswet spreken we in deze visie van een tweede activiteit naast de landbouwproductie op een agrarisch perceel.

Wanneer spreken we van multifunctionele landbouw?

Binnen de Hoeksche Waard willen we een sterke agrarische sector die uit kan groeien tot koploper op het gebied van duurzame en innovatieve landbouw. Daarnaast willen we agrariërs in het licht van de landbouwtransitie ruimte en kansen bieden. Multifunctionele landbouw kan hierbij een helpende hand bieden. Binnen de Hoeksche Waard willen we daarom de mogelijkheid bieden voor multifunctionele landbouwactiviteiten bij agrarische bedrijven. De provincie vindt het belangrijk dat de agrarische activiteit de hoofdactiviteit blijft op het perceel²⁴. We toetsen daarom of er sprake is van een agrarische bedrijf op het perceel en of deze actief blijft naast het uitvoeren van de multifunctionele landbouwactiviteit(en). Dit doen we door te kijken of er volgens het omgevingsplan agrarische activiteiten toegestaan zijn op het perceel. Ook dient u aan te tonen dat er een functionerend agrarisch bedrijf gevestigd is.



Wat zijn multifunctionele landbouwactiviteiten?

De aard en omvang van de multifunctionele landbouwactiviteiten lopen per agrarisch bedrijf sterk uiteen. Er kan een onderscheid gemaakt worden in activiteiten die complementair zijn aan de agrarische werkzaamheden en activiteiten die facilitair zijn:

- **Complementaire activiteiten**
De tweede activiteit voegt toe aan, verbindt met of bouwt voort op de agrarische activiteiten¹⁷.
- **Facilitaire activiteiten**
De tweede activiteit staat los van de agrarische activiteiten of de productie, bijvoorbeeld verhuur van fietsen of kano's¹⁷.

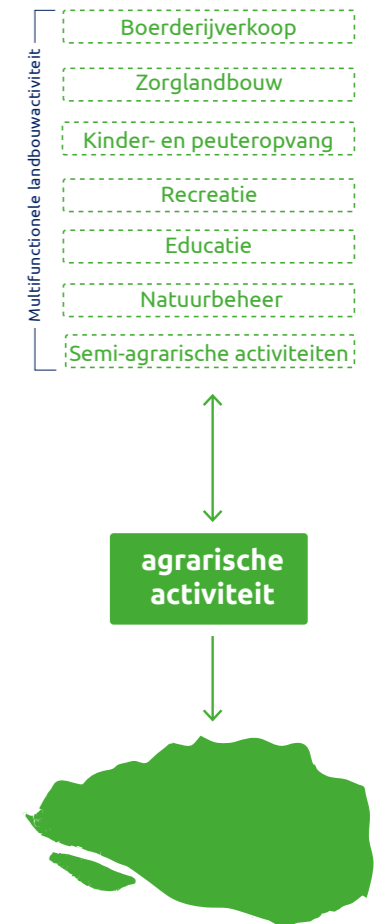
De praktijk laat zien dat agrariërs naast het houden van dieren en/of telen van gewassen verschillende maatschappelijke producten en diensten leveren. In de praktijk gaat het (vooral) om natuur- en landschapsbeheer, dag- en verblijfsrecreatie, educatie, levering van zorg, verkoop van eigen of streekproducten en ook kinderopvang. We hanteren de volgende categorieën voor de multifunctionele landbouwactiviteiten:

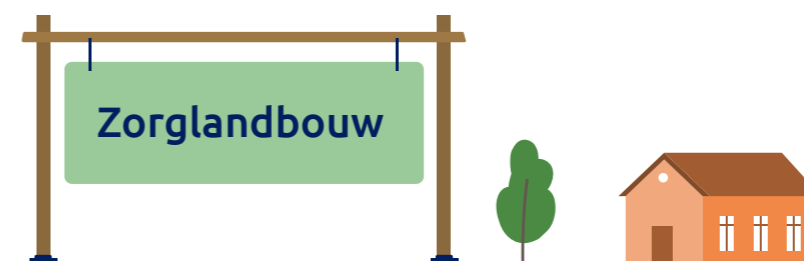
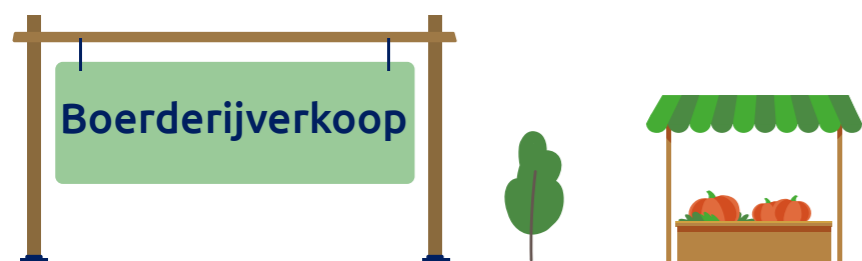
- Boerderijverkoop
- Zorglandbouw
- Agrarische kinder- en peuteropvang
- Recreatie: met een onderscheid in dagrecreatie, verblijfsrecreatie en horeca
- Educatie
- Natuurbeheer
- Semi-agrarische activiteiten

Ook energieopwekking wordt soms onder multifunctionele landbouw geplaatst. Op het moment is energieopwekking vaak nog enkel voor eigen gebruik mogelijk. De huidige wet- en regelgeving staat (nog) niet toe dat particulieren energie leveren aan andere particulieren. Daarom zien we energieopwekking in deze visie nog niet als dienst en daarom ook niet als multifunctionele landbouwactiviteit. Toekomstige wet- en regelgeving en beleid kan hier verandering in brengen.

Multifunctionele landbouw in de Hoeksche Waard

Op de volgende pagina's geven we voor elk van de categorieën van multifunctionele landbouwactiviteiten een afbakening. Zo geven we antwoord op de vragen: Wat verstaan we onder deze activiteiten? En wat zijn de ambities van de Hoeksche Waard voor deze activiteiten?





Wat is boerderijverkoop?

Onder boerderijverkoop wordt verstaan de directe afzet van een boer of tuinder aan consumenten¹⁸. De agrariër verkoopt veelal zijn eigen producten of streekproducten¹⁹. Dit betekent een zeer korte keten waar geen tot weinig schakels zitten tussen de agrariër en de consument¹⁸.

Boerderijverkoop in het buitengebied van de Hoeksche Waard

Boerderijverkoop speelt een belangrijke rol in het behoud van de economische dynamiek in het buitengebied¹⁹. Daarom worden verschillende vormen hiervan toegestaan. Dit is wel onder voorwaarde dat er op het perceel waar de boerderijverkoop gevestigd is, sprake is van een agrarisch bedrijf. Het is niet mogelijk om een vestiging van een boerderijverkoop te starten op een voormalig agrarisch perceel. Daarnaast dienen er lokaal vervaardigde producten verkocht te worden¹⁹.

Vormen van boerderijverkoop

- Boerderijwinkel
- Verkoop langs de weg
- Levering van agrarische producten aan huis

Wat is zorglandbouw?

Onder zorglandbouw verstaan we agrariërs die op hun land zorg bieden aan mensen. Er is variatie in de zorglandbouw. Er kan zorg worden geboden aan verschillende doelgroepen en in diverse vormen, met of zonder woonfunctie. Zo komen mensen voor dagbesteding naar een zorgboerderij toe of krijgen hulp om weer aan het werk te komen¹⁸. Woon-zorgcomplexen kunnen ook beschouwd worden binnen de zorglandbouw. Alleen vaak is er nog wel sprake van het houden van dieren, maar niet meer van een actieve agrarische functie. Deze vorm komt dan ook meer voor op voormalig agrarische percelen (en is daarmee geen multifunctionele landbouw).

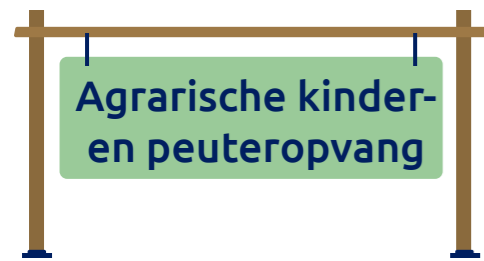
Zorglandbouw in het buitengebied van de Hoeksche Waard

Sinds 2015 zijn gemeenten verantwoordelijk voor de zorg en begeleiding aan inwoners. Zoals toegelicht bij de pijler wonen, zorg en welzijn hanteren we binnen de Hoeksche Waard een dorpsgerichte aanpak als het aankomt op het zorgaanbod. Voor deze aanpak is gekozen zodat zorgvoorzieningen dicht bij de zorgbehoevenden aangeboden worden. Zo is de kans groter dat deze zelfstandig bereikt kunnen worden¹². Bewoners kunnen op deze manier onderdeel uit blijven maken van onze maatschappij.

Het buitengebied wordt binnen de context van de zorg gezien als plek waar maatwerk geleverd kan worden. In combinatie met agrarische bedrijvigheid kan het dan gaan om zorgboerderijen. Om dit maatwerk voor zorg te bieden, is er binnen gemeente Hoeksche Waard een afwegingskader ontwikkeld voor zorginitiatieven. Met dit afwegingskader kan een zorgvuldige afweging gemaakt worden om de kwaliteit van het aanbod aan zorginitiatieven te borgen. Zorglandbouwinitiatieven worden niet automatisch toegestaan in het buitengebied van de Hoeksche Waard. Een zorglandbouwinitiatief dient altijd getoetst te worden aan het afwegingskader voor zorginitiatieven en de Weegschaal voor multifunctionele landbouwinitiatieven.

Vormen van zorglandbouw

- Zorgboerderij



Wat is agrarische kinder- en peuteropvang?

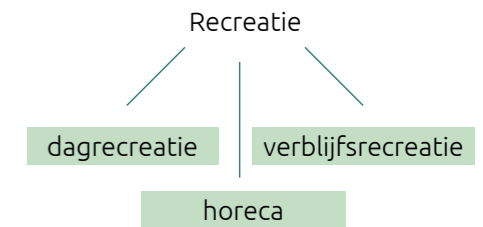
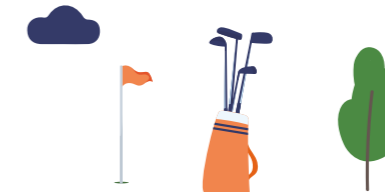
Bij agrarische kinderopvang gaat het om boerderijen die kinderen van anderen opvangen¹⁸. Kinderopvang kan verschillen van vorm en van grootte. Dit kan een kinderdagverblijf, gastouder, buitenschoolse opvang of peuteropvang zijn²⁰.

Agrarische kinder- en peuteropvang in het buitengebied van de Hoeksche Waard

Ons uitgangspunt is dat kinderopvang goed en veilig moet zijn. Kinderen moeten zich veilig voelen en de ruimte krijgen om zich te ontwikkelen. En ouders moeten hun kind met een gerust hart achter kunnen laten bij een vorm van kinderopvang²⁰. Voor kinder- en peuteropvang volgen wij eenzelfde dorpsgerichte aanpak als bij zorgvoorzieningen. Daarom is deze activiteit niet direct toegestaan in het buitengebied en enkel mogelijk onder voorwaarden.

Vormen van agrarische kinder- en peuteropvang

- Kinderdagopvang
- Buitenschoolse opvang
- Peuteropvang
- Gastouderopvang



Wat is recreatie?

Recreatie betreft activiteiten op het gebied van vrije tijd voor zowel inwoners van de Hoeksche Waard als voor toeristen en recreanten. Hierin kan er een onderscheid gemaakt worden in dagrecreatie en verblijfsrecreatie¹⁵. In deze visie behandelen we horeca ook nog als aparte categorie, gezien er een vraag naar het realiseren van horeca op agrarische percelen is en de Hoeksche Waard een visie enkel toegespitst op horeca heeft.

Wat is dagrecreatie?

Met dagrecreatie bedoelen we zowel de vrijetijdsactiviteiten van inwoners als van recreanten van buiten de gemeente die een activiteit ondernemen in de Hoeksche Waard. Denk daarbij bijvoorbeeld aan een wandeling, een bezoek aan een attractie of evenement of recreatief winkelen¹⁵.

Dagrecreatie in het buitengebied van de Hoeksche Waard

Binnen de Hoeksche Waard hebben we de ambitie om het aanbod aan dagrecreatie uit te breiden. De focus voor de concentratie van de activiteiten ligt op de Binnenbedijkte Maas, Tiengemetten en de Zuidrand. In de polders is er ruimte voor kleinschalige dagrecreatie^{15, 10}.

Vormen van dagrecreatie

- Sport en spel, zoals survivalactiviteiten of boerengolf
- Wandel-, fiets- of ruitersporen over boerenland
- Verhuur recreatiegoederen, zoals fietsen of kano's
- Pluktuin of zelf oogsten
- Museum of tentoonstellingsruimte
- Vergaderen en ontvangst
- Evenementen



Wat is verblijfsrecreatie?

Met verblijfsrecreatie bedoelen we (internationale) gasten van buiten de gemeente die ten minste één nacht in de Hoeksche Waard overnachten¹⁵.

Verblijfsrecreatie in het buitengebied van de Hoeksche Waard

Om te kunnen profiteren van de kansen die verblijfsrecreatie de Hoeksche Waard biedt, is uitbreiding van het kleinschalige verblijfsaanbod in aansluiting op de wensen van onze gasten gewenst.

Daarbij zetten we graag in op kleinschalige, bijzondere concepten voor verblijfsrecreatie²⁰. Dit zijn concepten met een unieke belevingswaarde, zoals slapen in erfgoed, op het water of in de natuur.

Vormen van verblijfsrecreatie

- Bed & Breakfast
- Kleinschalige camping
- Groepsaccommodatie



Wat is horeca?

Horeca staat voor hotels, restaurants en cafés. Daar waar in deze visie gesproken wordt over horeca, worden de drank- en maaltijdverstrekkers bedoeld.

Ons droombeeld voor het horeca aanbod in de Hoeksche Waard is als volgt: Horeca-aanbod dat bijdraagt aan de vitaliteit van de kernen, met een goede mix van concepten en doelgroepen. In de kernen en op strategische locaties in het buitengebied, waar inwoners en gasten volop kunnen genieten van onze lokale producten²¹. Hierbij zetten we in op gastvrije horeca met een persoonlijke benadering, lokale producten en aantrekkelijke horeca voor jonge huishoudens en jongeren.

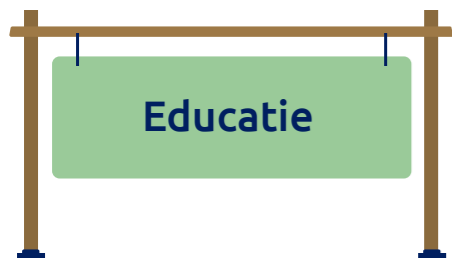
Horeca in het buitengebied van de Hoeksche Waard

In het buitengebied omarmen we passende horecaconcepten die inspelen op de wensen van recreanten en gebruik maken van bijzondere plekken en objecten. Dit houdt in dat we inzetten op horeca, die bijdragen aan de beleefbaarheid van de natuur, het landschap en de cultuurhistorie van de Hoeksche Waard²¹. De specifieke locaties die hiervoor zijn aangewezen zijn: Tiengemeten, de Zuidrand, Numansdorp en de noordrand van de Binnenbedijkte Maas. Ook wordt ingezet op het aantrekkelijker maken van de recreatieve fiets-, wandel-, kano-, en ruiterroutes die door het buitengebied lopen¹⁰. Vooral aan dit laatste zou horeca als multifunctionele landbouwactiviteit kunnen bijdragen. Daarnaast kan horeca mogelijkheden bieden bij het herbestemmen van historisch waardevolle boerderijen of andere karakteristieke gebouwen om de instandhouding van deze gebouwen te waarborgen²¹.

De Hoeksche Waard staat dan ook open voor horecagelegenheden in het buitengebied. Het gaat dan wel om horecagelegenheden die voornamelijk gericht zijn op het vergroten van het serviceniveau richting de klant/consument. Daarnaast mag de horeca enkel plaats vinden vanuit de bestaande bebouwing en een dagfunctie hebben. Activiteiten in de avond zijn niet toegestaan²¹.

Vormen van horeca

- Daghoreca



Wat is educatie?

Bij educatie als activiteit gaat het vaak om recreatieve educatie. Mensen hebben bij recreatieve educatie behoefte aan het vergroten van kennis en vaardigheden of zelfontwikkeling²². Op het boerenland betreft het vaak het bijbrengen van kennis over voedselproductie, natuur en milieu door de agrariër. Vaak terugkerende thema's zijn: de groei van planten en dieren, de herkomst van ons voedsel herkennen, gezond voedsel voor mens en dier, de seizoenen, de boer en zijn omgeving, duurzaamheid en klimaat¹⁸. Maar het kan ook gaan om het bijbrengen van kennis of vaardigheden die losstaan van de agrarische activiteit tijdens bijvoorbeeld workshops.

Educatie in het buitengebied van de Hoeksche Waard

Binnen de Hoeksche Waard willen we ons inzetten voor een sterke boer-burger verbinding. Zoals benoemd is de afstand tussen de agrarische sector en burgers door de jaren heen groter geworden. Educatie op en over de agrarische sector kan bijdragen aan het dichten van deze kloof. Daarnaast draagt het ook bij aan bewustwording over voedselproductie, gezonde voeding en het klimaat en duurzaamheid⁵. Daarom staan we binnen de Hoeksche Waard open voor educatie door de boer. Deze activiteiten worden onder voorwaarden direct toegestaan. Wanneer het gaat om het bijbrengen van kennis of vaardigheden, die losstaan van de agrarische activiteit op het boerenland of de agrarische sector, dan is deze activiteit onder voorwaarden mogelijk.

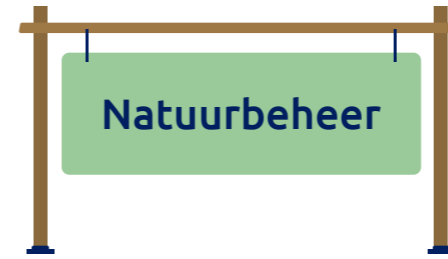


Vormen van educatie

Boerderijeducatie

Natuur- en milieueducatie rondleidingen, mogelijk met klein bezoekerscentrum

Workshops en trainingen



Wat is natuurbeheer?

Agrarisch natuurbeheer betekent dat ondernemers natuur op eigen grond onderhouden, zoals een houtwal of een bloemrijke akkerrand. Agrariërs kunnen hiervoor subsidie ontvangen ter compensatie van derving aan agrarische inkomsten¹⁸.

Natuurbeheer in het buitengebied van de Hoeksche Waard

In de Hoeksche Waard zetten wij ons in om de groenblauwe dooradering van het landschap verder te ontwikkelen en de biodiversiteit te vergroten. Natuurbeheer door agrariërs sluit aan bij deze ambities. Blauwe diensten, agrarisch natuur- en landschapsbeheer en het aanleggen van bloemrijke en/of kruidenrijke akkerranden bieden namelijk antwoord op een aantal complexe opgaven, zoals het verbeteren van de waterzekerheid en waterkwaliteit, tegengaan van erosie en het verhogen van het aantal insecten⁶. Alle vormen van natuurbeheer zijn daarom wenselijk en direct toegestaan.



Vormen van natuurbeheer

Blauwe diensten

Agrarisch natuur- en landschapsbeheer

Kruidenrijke en/of bloemrijke akkerranden



Semi-agrarische activiteiten

Wat zijn semi-agrarische activiteiten?

Semi-agrarische activiteiten zijn activiteiten met een zeer sterke link met de agrarische werkzaamheden die niet onder de andere categorieën van multifunctionele landbouwactiviteiten te vangen zijn.

Semi-agrarische activiteiten in het buitengebied van de Hoeksche Waard

In de basis staan we in de Hoeksche Waard open voor semi-agrarische activiteiten die in het verlengde liggen van de agrarische bedrijfsvoering op het perceel en hiermee de servicegerichtheid van het agrarisch bedrijf verbreden.

Vormen van semi-agrarische activiteiten

Opslag en stalling in bestaande bebouwing (agrarische en niet-agrarische producten)

Ambachtelijke be- en verwerking van agrarische producten

Kinderboerderij

Paardenstalling, paardenpension of manege

Dierenpension of hondenfokkerij

Bronnenlijst

1. [Gebiedsprofiel Hoeksche Waard](#) (Provincie Zuid-Holland, 2013)
2. [Erfgoedbeleid Gemeente Hoeksche Waard 2019-2023](#) (Gemeente Hoeksche Waard en Erfgoedhuis Zuid-Holland, 2019)
3. Cultuurhistorische landschapsbiografie (Gemeente Hoeksche Waard)
4. [Omgevingsvisie Hoeksche Waard](#) (Gemeente Hoeksche Waard, 2019)
5. [Toekomstvisie Hoeksche Waard](#) (LTO Noord)
6. HoekschewAARDE Droom 2050 (Gemeente Hoeksche Waard, 2023)
7. [Factsheet Programma Agrifood](#) (Regio deal Zuid-Hollandse Delta)
8. [Programmaplan Duurzaamheid](#) (Gemeente Hoeksche Waard, 2020)
9. [Foodlab Hoeksche Waard: Uitvoeringsagenda](#) (Gemeente Hoeksche Waard, 2021)
10. [Leidraad voor ontwikkeling Hoeksche Waard](#) (Gemeente Hoeksche Waard, 2023)
11. [Regionale Woonvisie Hoeksche Waard 2030](#) (Gemeente Hoeksche Waard, 2017)
12. [Programmaplan Inclusieve samenleving](#) (Gemeente Hoeksche Waard, 2019)
13. [Omgevingsvisie Zuid-Holland](#) (Provincie Zuid-Holland, 2023)
14. [Bestemmingsplan Buitengebied](#) (geconsolideerde versie) (Gemeente Strijen, 2023)
15. [Visie Vrijtijdseconomie Hoeksche Waard](#) (Gemeente Hoeksche Waard, 2021)
16. [Positon paper: Uitdagen Multifunctionele Landbouw](#) (MFL) (LTO Nederland, 2022)
17. [Handreiking multifunctionele landbouw en de Omgevingswet](#) (VNG, 2023)
18. [Kijk op multifunctionele landbouw](#) (Wageningen University & Research, 2022)
19. [Detailhandelsvisie Hoeksche Waard](#) (Gemeente Hoeksche Waard, 2021)
20. [Kinder- en peuteropvang](#) (Gemeente Hoeksche Waard)
21. Uitvoeringskader Horeca Hoeksche Waard (Gemeente Hoeksche Waard, versie oktober 2023)
22. [Wie wir morgen leben - Prognosen der Wissenschaft](#) (H.W. Opaschowski, 2004)
23. [Visie Wonen, Welzijn en Zorg 2030](#) (Gemeente Hoeksche Waard, 2021)
24. [Zuid-Hollandse omgevingsverordening](#) (Provincie Zuid-Holland, 2024)

 gemeente
Hoeksche Waard

