

## **Bijlage 1: nadere uitwerking criteria bedoeld in artikel 4.1.4**

### **Het criterium verhaal van Súdwest-Fryslân**

#### Inleiding

Het criterium *verhaal van Súdwest-Fryslân* verwijst naar het thuisgevoel in de gemeente. Hierbij gaat het over identiteitsvorming en omgevingsbewustzijn. Die onderdelen staan hieronder verder uitgewerkt.

#### Identiteitsvorming en omgevingsbewustzijn

Identiteitsvorming gaat over normen en waarden. Over wie wij zijn en waar we vandaan komen. Het museum daagt de bezoeker uit om hierover na te denken.

Het museum vertelt het verhaal en de geschiedenis van de lokale omgeving en verbindt deze met actuele thema's. Hoe verhouden wij ons tot onze omgeving en tot de geschiedenis die ons omringt? Het museum stelt haar bezoekers in de gelegenheid om hier op te reflecteren.

Het museum stimuleert identiteitsvorming en omgevingsbewustzijn door het verhaal van de gemeente Súdwest-Fryslân te vertellen middels de collectie en educatieve programma's. Het museum kan daarnaast aantonen wat de toegevoegde waarde is van de collectie voor het narratief van Súdwest-Fryslân.

### **Het criterium inhoudelijke-artistieke kwaliteit**

#### Inleiding

Het criterium inhoudelijke-artistieke kwaliteit wordt beoordeeld op grond van de volgende onderwerpen: visie, collectiebeheer, educatie, vakmanschap, zeggingskracht, vernieuwing, digitalisering en samenwerkingsverbanden. Het museum onderbouwt hoe gestelde ambities en plannen op het gebied van de onderwerpen aannemelijk en (financieel) haalbaar zijn. De kosten moeten marktconform zijn en in redelijke verhouding staan tot de activiteit of het verwachte resultaat.

#### Visie

Het museum weet goed te onderbouwen hoe de doelen van programma's, projecten en activiteiten passen bij de visie van het museum. Dit doen zij door toe te lichten hoe dit past binnen ontwikkeling van de organisatie tot nu toe. Het museum onderbouwt hoe gestelde ambities en plannen aannemelijk en (financieel) haalbaar zijn.

#### Collectiebeheer & digitalisering

Het museum heeft een overtuigend en meerjarig collectieplan dat in ieder geval ingaat op verwerven, registreren, behouden, digitaliseren en afstoten. In geval van afstoten hanteert het museum de Leidraad Afstoten Museale Objecten (LAMO).

Als het gaat om digitalisering heeft het museum oog voor de wijze waarop de collectie het best ontsloten kan worden voor het publiek. De collectie is online goed toegankelijk.

#### Educatie

Het museum heeft een educatieplan. Het museum kan aan de hand van het educatieplan onderbouwen hoe het museum een leeromgeving vormt voor bezoekers van 'jong' (cultuureducatie) tot en met 'oud' (een leven lang leren). Het museum fungeert daarnaast als leerschool; voor bijvoorbeeld jongeren die maatschappelijke stages vervullen of voor wetenschappers die onderzoek doen.

#### Vakmanschap

Vakmanschap gaat over de vaardigheid van het museum om een tentoonstelling samen te stellen en in te richten. Het museum weet daarnaast digitale vaardigheden te onderbouwen, bijvoorbeeld als het gaat om digitale toepassingen binnen het collectiebeheer, tentoonstellingen of activiteiten.

#### Zeggingskracht

Zeggingskracht heeft betrekking op de impact van de tentoonstelling op het publiek. Is de organisatie in staat de gewenste publieksgroepen te prikkelen, ontroeren, verrassen of aan het denken te zetten?

#### Vernieuwing

Vernieuwing gaat over op vernieuwende manieren gebruik maken van de bestaande collectie, vernieuwende manieren van tentoonstellen en vernieuwende activiteiten passend bij het museum.

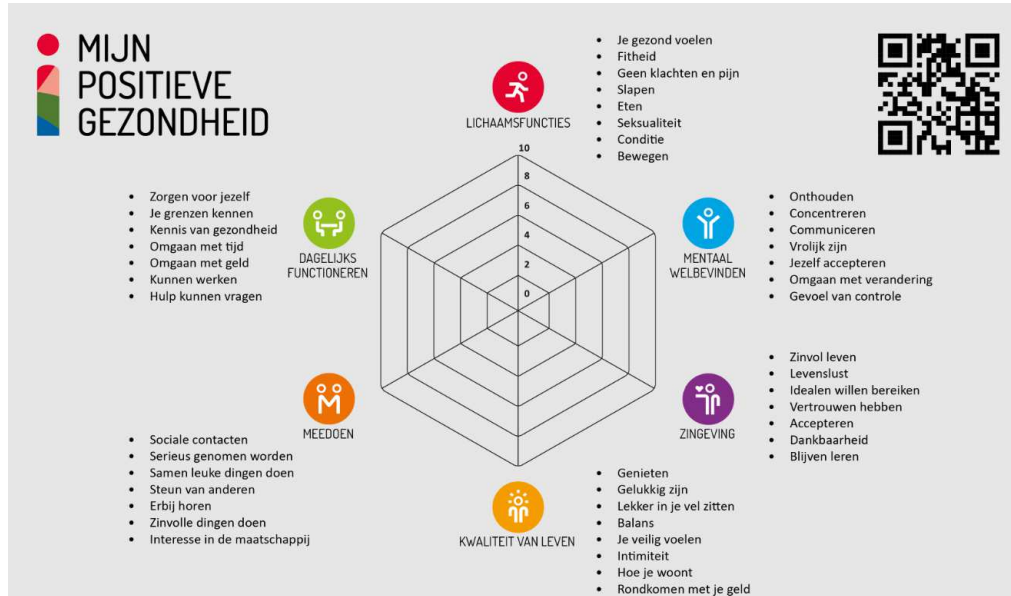
#### Samenwerkingsverbanden

Deze indicator heeft betrekking op de mate waarin het museum verbindingen aangaat en/of onderhoudt binnen de museumsector. Gaat het museum ook verbindingen aan met andere sectoren, zoals met bijvoorbeeld bedrijven in de toeristische sector of met het onderwijs? In de aanvraag wordt duidelijk wat de meerwaarde van de samenwerking is, inclusief gezamenlijk doel en resultaat.

## Het criterium gezondheid en vitaliteit

### Inleiding

Het criterium 'gezondheid en vitaliteit' verwijst naar het impactdoel om de gezondheid en vitaliteit van inwoners te vergroten. Het gaat zowel om de fysieke als de mentale gezondheid. Hierbij hanteren we het concept "positieve gezondheid". Het gaat niet om wat iemand niet meer kan, maar juist om wat iemand wel kan, belangrijk vindt of wil veranderen. In het geval van musea kan het zowel gaan over vrijwilligers als over bezoekers.



Bron: <https://www.iph.nl/assets/uploads/2021/11/iPH-Gespreksinstrument-2.0-Spinnenweb-met-aspecten-met-onderbalk.png>

### Gezondheidsopgaven

Het museum draagt bij aan één of meerdere opgaven in een vorm die bij het museum past en haalbaar is. De vormen kunnen uiteenlopen van bijvoorbeeld vrijwilligersbeleid, tot tentoonstellingen of speciale programma's/evenementen.

### Gemeentelijke opgaven waar musea een bijdrage aan kunnen leveren

De onderstaande drie basisvoorwaarden uit het gemeentelijke preventieakkoord (vindplaats: <https://www.samensudwestfryslan.nl/samendoensamengezond/lokaal+preventieakkoord/> )

Om gezond en gelukkig te zijn, moeten een aantal basisvoorwaarden op orde zijn. Hoe sterker de basisvoorwaarden, hoe beter mensen kunnen omgaan met veranderingen of tegenslagen in hun leven. Dit is de kern van het preventiebeleid van de gemeente Súdwest-Fryslân. In het gemeentelijke preventieakkoord wordt uitgegaan van vijf basisvoorwaarden. De drie voorwaarden waar de aanvragen aan getoetst worden zijn:

1. Onze inwoners hebben een gezonde leefstijl
2. Onze inwoners hebben waardevolle relaties
3. Onze inwoners hebben gezonde vaardigheden

### Tegengaan van eenzaamheid

#### Dementievriendelijke samenleving

Een museum is dementievriendelijk als deze zich zichtbaar inzet om een veilige omgeving te bieden voor alle vrijwilligers en bezoekers, ook als zij dementie hebben. Binnen de organisatie heeft 75% van de medewerkers/vrijwilligers een training 'Goed omgaan met dementie' gevolgd.