

Participatieplan Dijkversterking Blerick - Groot Boller



Bezoekadres

Maria Theresialaan 99
6043 CX Roermond

Postadres

Postbus 2207
6040 CC Roermond

IBAN: NL10NWAB0636750906

KvK: 67682065

088 88 90 100

info@waterschaplimburg.nl

www.waterschaplimburg.nl

titel Participatieplan Dijkversterking Blerick - Groot Boller
subtitel
datum 30 augustus 2024
versie 4
status Definitief
zaaknr. 2024-Z8202
documentnr. WLDOC-1229855802-1670



vrijgave Dit document is vrijgegeven door Waterschap Limburg

Inhoudsopgave

1	Inleiding	4
2	Wat houdt het project Dijkverbetering Blerick – Groot Boller in?	5
2.1	Huidige situatie	5
2.2	Historie 2016 – nu en gevolgen daarvan voor communicatie en participatie	6
3	Participatie verkenningsfase	7
3.1	Participatieniveaus	7
3.2	Participanten	7
3.3	Participatiemomenten	10
3.4	Participatievormen	11
4	Communicatie	13

1 Inleiding

De waterkering bij de industrieterrein van Blerick - Groot Boller bestaat voor een groot deel uit een groene kering en ter hoogte van industriehaven Groot Boller uit een keermuur. Tijdens hoogwater worden op een paar locaties in de haven noodmaatregelen (o.a. plaatsen van big bags) genomen. De kering is afgekeurd op hoogte en moet worden versterkt.

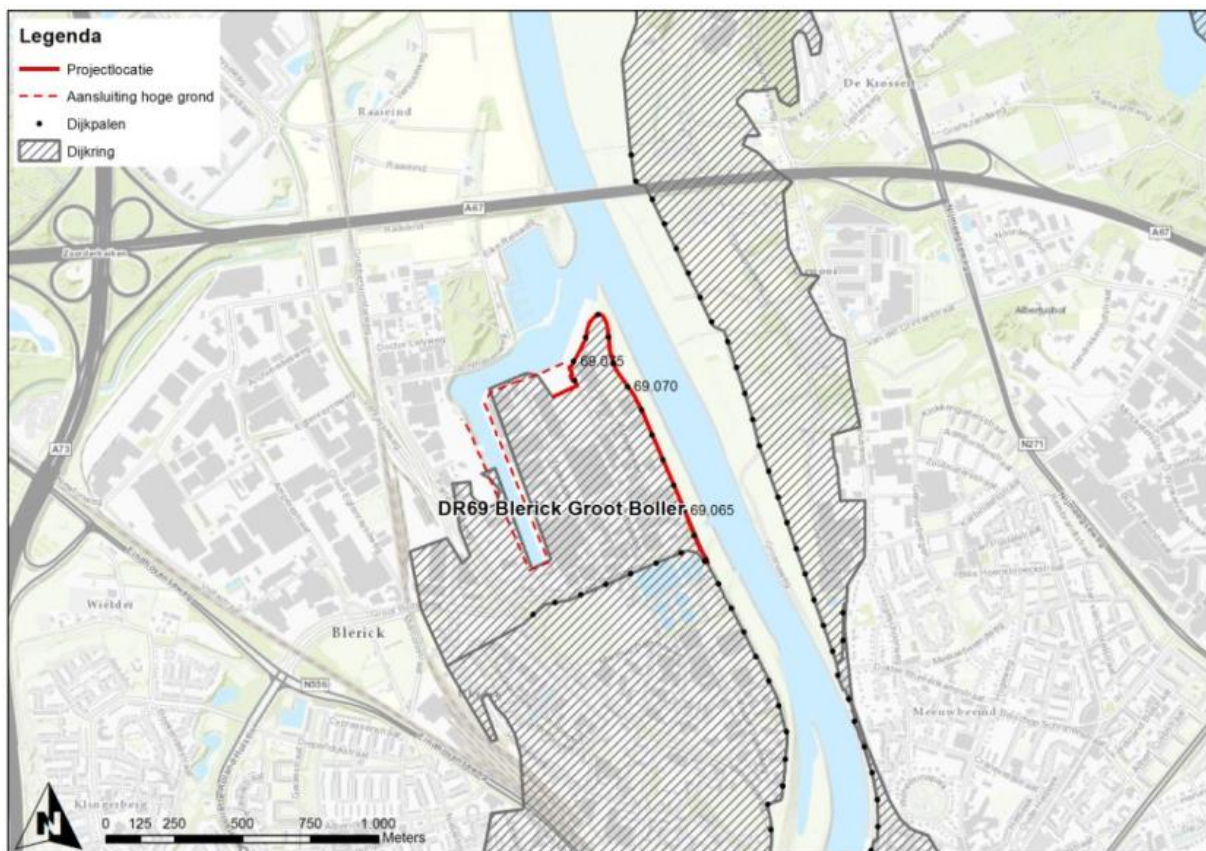
Voorliggend plan gaat over de inrichting van het participatie- en communicatieproces van het project Dijkversterking Blerick – Groot Boller in de verkenningsfase. Op hoofdlijnen staat beschreven wat het project inhoudt, wat er gaat gebeuren, hoe en op welke momenten we de omgeving (partners en betrokkenen) bij het proces betrekken en informeren en hoe de omgeving kan participeren.

Dit participatieplan wordt gelijktijdig gepubliceerd met de formele kennisgeving van het voornemen voor de start verkenning van het project.

2 Wat houdt het project Dijkversterking Blerick – Groot Boller in?

2.1 Huidige situatie

Het dijktraject Blerick – Groot Boller is onderdeel van het dijktraject Blerick (69) en ligt aan de Westoever van de Maas (zie figuur 1). Het beschermt het bedrijventerrein bij de industriehaven, waarvoor uitbreidingsplannen bestaan. Het industrieterrein met onder andere de bargeterminal is onderdeel van Trade Port Noord Venlo, een economische drager van de regio. Daarnaast beschermt dijktraject Blerick het stadscentrum Venlo. Hierdoor geldt er een hoge beschermingsnorm met een signaleringswaarde van 1/1000^e per jaar en een 1/300^e ondergrens.



Figuur 1 Dijktraject Blerick - Groot Boller (rode lijn)

De primaire kering ligt parallel aan de Maas en is eind jaren '90 gerealiseerd. In 2008 is hieraan aan de zuidkant van het bedrijventerrein (langs de Groot Bollerweg) een afslag in de vorm van een harde kering (CSM-keermuur) gerealiseerd om bewoners ten zuiden van het bedrijventerrein beter te beschermen. De primaire kering is afgekeurd op hoogte. Bij hoogwater worden er aan de noordzijde aanvullende maatregelen genomen bij de hellingbaan naar de lage loswal.

Het gaat in het project Dijkversterking Blerick – Groot Boller om versterking van 1,2 kilometer van het huidige primaire dijktraject. De benodigde aansluiting naar de hoge grond is een specifieke opgave binnen de dijkversterking. Het industrieterrein heeft deels watergebonden activiteiten, waardoor de aansluiting naar de hoge grond een complexe opgave is.

Er zijn plannen om de aan de noordkant van de haven gelegen jachthaven en scouting te verplaatsen, zodat de industriehaven kan uitbreiden. De ontwikkeling van de noordkant van de haven wordt door de gemeente Venlo geïnitieerd en volgt een eigen procedure.

Afhankelijk van de keuze voor het voorkeursalternatief bedraagt de versterkingsopgave ca 1,2 kilometer bestaande kering en tot maximaal 2 kilometer nieuwe kering.

In 2024 is de verkenning voor dijkversterking Blerick - Groot Boller gestart. Deze wordt naar verwachting eind 2026 afgerond met een definitieve keuze voor het voorkeursalternatief. Vooruitlopend op de dijkversterking realiseert de gemeente Venlo met behulp van een Europese subsidie een calamiteitenroute via de huidige primaire kering. Het betreft hier een tijdelijke vergunde situatie.

Aanvullende informatie over het project is te vinden op www.waterschaplimburg.nl/dijkversterking-blerick-groot-boller.

2.2 Historie 2016 – nu en gevolgen daarvan voor communicatie en participatie

- HWBP-WL is in 2016 gestart met 15 dijkversterkingsprojecten waaronder ook Dijkversterking Blerick – Groot-Boller. Voor deze projecten is een pre-verkenning uitgevoerd.
- In 2018 heeft gemeente Venlo de regie genomen vanwege meerdere ambities en autonome plannen en ging het project in de regio Venlo verder onder de noemer Meer Maas Meer Venlo. Samenwerkingspartners waren gemeente Venlo, Waterschap Limburg, Provincie Limburg en het Rijk. Het project was vooral gericht op het nemen van integrale maatregelen om de omgeving tussen Venlo-Velden en Groot-Boller te beschermen bij hoogwater. In het project zijn behalve dijken ook hoogwatergeulen opgenomen.
- In 2019 is de verkenning van Meer Maas Meer Venlo gestopt. Dit houdt in dat gemeente Venlo geen trekker meer is van Meer Maas Meer Venlo. Uitvoering van de wettelijk verplichte hoogwaterbeschermingsopgave blijft nog wél aan de orde.
- In 2022 is het project Vierwaarden opgestart met onder andere aandacht voor het gebied Venlo-Velden en Grubbenvorst, het gebied ten noorden van Blerick Groot Boller.
- Begin 2024 heeft het waterschap ook de verkenning van Blerick – Groot-Boller wederom opgestart.

Het speelveld is sinds 2016 aanzienlijk veranderd. De gemeente Venlo ontwikkelde een eigen Havenvisie die in november 2020 werd vastgesteld en Provincie Limburg heeft in juli 2021 een nieuwe provinciale Havenvisie vastgesteld. Uit de vastgestelde visies blijkt een groot aantal ambities waar regio Venlo met het haventerrein in de toekomst naar toe wil groeien. Ook het project Vierwaarden is ondertussen volop in voorbereiding. Tot slot is ook het Rijk (DGWB - Directoraat Generaal Water en Bodem) een belangrijke stakeholder als het gaat over het maken van de (toekomstige) keuze voor de bescherming van havenbedrijven door een primaire waterkering.

Dit alles vraagt om een integrale visie op dit project, breder dan alleen waterveiligheid. Hierbij moeten keuzes worden gemaakt om te bepalen met welke ambities en overige (autonome) ontwikkelingen in de regio Venlo tijdens de verkenning rekening dient te worden gehouden.

3 Participatie verkenningsfase

In de verkenningsfase gaan we op zoek naar de best passende oplossing voor het hele gebied. Aan het eind van deze fase ligt er een voorkeursalternatief voor de dijkversterking. Dan is de ligging en type kering bekend. Inbreng van lokaal bestuur, ondernemers, bewoners en andere betrokkenen zorgt voor betere plannen. Het doel van de participatie in deze fase is om de direct betrokkenen en belanghebbenden de gelegenheid te bieden mee te denken bij de totstandkoming van het voorkeursalternatief.

3.1 Participatieniveaus

Gezien de voorgaande schets van de historie en de context gelden er, afhankelijk van de betreffende stakeholder(groep), meerdere participatieniveaus voor het hele project (zie figuur 2). De mogelijke niveaus voor participatie worden onderstaand toegelicht.

Participatieniveaus nader toegelicht

Beslissen: Waterschappen hebben vanuit de wet- en regelgeving specifieke taken toegewezen gekregen. De bevoegdheid overdragen aan andere partijen, of hen laten meebeslissen, is daarom niet aan de orde bij Waterschap Limburg.

Coproduceren: Waterschap Limburg en betrokkenen bepalen samen de agenda en zoeken samen naar oplossingen. Het waterschap verbindt zich aan deze oplossingen in de besluitvorming. De rol van de belanghebbende is samenwerkingspartner.

Adviseren: Het waterschap bepaalt de agenda, maar belanghebbenden kunnen problemen en oplossingen aandragen. Deze ideeën spelen een volwaardige rol bij het ontwikkelen van beleid. Het waterschap verbindt zich in principe aan de resultaten, maar kan bij de uiteindelijke besluitvorming hiervan beargumenteerd afwijken. De rol van de belanghebbende is adviseur.

Raadplegen: Het waterschap bepaalt de agenda, maar ziet belanghebbenden als gesprekspartner. Mening, ervaringen en ideeën worden geïnventariseerd, maar zijn voor het waterschap niet bindend. De rol van de belanghebbende is geconsulteerde.

Informerend: Het waterschap bepaalt de agenda voor de besluitvorming en houdt belanghebbenden op de hoogte. Belanghebbenden hebben geen inbreng.

Figuur 2: Participatieniveaus

3.2 Participanten

Er worden verschillende groepen participanten betrokken. De verschillende groepen die uitgenodigd worden te participeren zijn:

- Individuele bedrijven/burgers die een direct belang hebben zoals grondeigenaar/-gebruiker, onderneming, bewoner, aanwonende of andere individuele organisatie. Ze participeren vanuit dit belang;
- Belangengroepen namens bedrijven/burgers die een direct belang hebben en (centraal) georganiseerd zijn. Ook kunnen dit belangengroepen zijn uit een deelgebied of rond een thema zoals cultuurhistorie. Ze participeren vanuit dit belang;
- Thema-vertegenwoordigers en/of lokale specialisten die geen direct belang hebben, maar wel een toekomstvisie op het gebied, bijvoorbeeld als regelmatig gebruiker van het gebied. Ook kunnen partijen meedenken met kennis over een projectonderdeel (bijvoorbeeld 'recreatie'). Ze participeren vanuit hun kennis over een thema, zijn betrokken bij gebiedsbrede vraagstukken en stellen zich op als meedenker bij visievorming en ontwerpkeuzes;
- Collega overheden: deze hebben een direct belang als organisatie. Denk aan gemeente Venlo als ook Rijkswaterstaat. Zij participeren vanuit hun belang. Daarnaast hebben deze partijen de rol van adviseur voor het participatieproces. De inbreng en participatie van collega overheden staat

los van hun rol als bevoegd gezag. Alle overheden behouden hun formele verantwoordelijkheid van bevoegd gezag ten aanzien van besluiten en vergunningen.

Het participatieniveau kan per stakeholder verschillen. Voor een aantal stakeholders is een inschatting gemaakt van het huidige niveau:

- Directoraat-generaal Water en Bodem: Meebeslissen over mogelijke tracé keuzes voor het te ontwikkelen voorkeursalternatief;
- Gemeente Venlo: coproduceren. Samen bepalen of dit project een solistisch, afgebakend hoogwaterveiligheidsproject wordt óf dat de hoogwaterveiligheidsmaatregel hier onderdeel wordt van een groter plan. Op basis daarvan bepalen hoe aanpak er verder gaat uit zien;
- Project Vierwaarden: adviseren op basis van voorkeursbeslissing Vierwaarden. Nagaan of keuzes in Vierwaarden van invloed kunnen zijn op de opgave voor Blerick – Groot Boller;
- Provincie Limburg: adviseren op basis van hun provinciale beleid, mogelijk coproduceren voor CEF-subsidie;
- Bedrijven gevestigd óp of gebruikmakend van (denk aan reders) het bedrijventerrein en direct omwonenden: raadplegen, zie de toelichting hieronder;
- Inwoners Blerick: informeren over plannen, gevolgen, etc.

Bij het participatieniveau raadplegen organiseert het projectteam de participatie, geeft informatie en houdt belanghebbenden inhoudelijk en procesmatig op de hoogte. Meningeën, ervaringen en ideeën worden actief geïnventariseerd en waar mogelijk ook verwerkt in het ontwerp en het projectbesluit. Participatie geeft overigens geen garantie dat inbreng altijd wordt overgenomen en/of verwerkt. Wanneer ideeën worden ingebracht gaan wij hierover in gesprek en laten zien welke belangen er nog meer spelen, met welke wettelijke en beleidsmatige spelregels we te maken hebben. En hoe we, rekening houdend met dit alles, komen tot een zorgvuldige afweging en besluitvorming.

Expliciet aandacht in het participatieproces, met name indien maatwerkoplossingen worden voorzien, krijgt de afstemming met toekomstige beheerorganisaties. Eventueel te realiseren objecten kunnen dan bij oplevering van het project worden overgedragen aan deze beheerorganisaties.

Adviseurs

Over het project-MER wordt advies gevraagd aan de Commissie voor de milieueffectrapportage (Commissie mer), betrokken bestuursorganen als provincie Limburg, gemeente Venlo en aan de wettelijke adviseurs, zoals het ministerie voor Landbouw, Visserij, Voedselzekerheid en Natuur (LVVN) = Minister voor natuur en stikstof, Rijksdienst voor Cultureel Erfgoed (RCE) en Rijkswaterstaat (RWS). Daarnaast is er het Q team: dit is een team van specialisten (onafhankelijke adviseurs) op het gebied van ruimtelijke kwaliteit. Zij geven gevraagd en ongevraagd advies over de ruimtelijke kwaliteit in projecten binnen het Hoogwaterbeschermingsprogramma van Waterschap Limburg.

De participanten zijn te verdelen in vijf groepen:

1. Bedrijven, watergebonden;
2. Bedrijven, niet watergebonden;
3. Vertegenwoordigers van belangen en lokale specialisten;
4. Inwoners Blerick;
5. Overheden.

In onderstaand overzicht is te zien welke participanten onder welke groep vallen en op welk thema zij zich focussen.

Groepen	Stakeholders	Deelgebied	Thema
1. Watergebonden bedrijven	Bedrijven met logistieke processen aan/langs het water	Industriehaven	Beschermingsniveau, Inpassing dijk, ruimtebeslag, logistiek, maatwerk, beheer
2. Niet watergeboden bedrijven	Overige bedrijven welke zijn gevestigd binnen het havengebied, zonder logistieke processen aan het water	Overig deel havengebied	Beschermingsniveau, inpassing dijk, ruimtebeslag, logistiek, maatwerk, beheer
3. Vertegenwoordigers	Ondernemersverenigingen (Ondernemend Venlo)	Havengebied	Havenvisie Venlo, ruimtebeslag, projectscope
4. Inwoners	Bewoners Blerick	Ten zuiden Havengebied	Beschermingsniveau
5. Overheden	DGWB (Directoraat Generaal Water en Bodem) RWS (Rijkswaterstaat) Provincie Limburg Gemeente Venlo Adviescommissie Ruimtelijke Kwaliteit (gemeente Venlo) Waterschap Limburg: vergunningen en areaalbeheer		Beschermingsniveau Rivierbeheer Alle thema's Alle thema's Ruimtelijke kwaliteit Waterveiligheid / beleid

Als eerste stap in het participatieproces wordt met gemeente Venlo een ambtelijke afstemsessie georganiseerd, waarbij de gebiedsinventarisatie wordt gekoppeld aan een gedeelde beeldvorming van het geldend beleid (o.a. de vastgestelde Havenvisie Venlo) en autonome ontwikkelingen.

Aansluitend worden ook de gesprekken opgestart met de direct betrokken bedrijven en vertegenwoordigers, om een eerste indruk te verkrijgen van wensen en oplossingsrichtingen.

3.3 Participatiemomenten

De participatiemomenten zijn in de verkenningsfase gerelateerd aan:

- Kennisgeving Voornemen (start verkenning) & Participatieplan
- publicatie Notitie Reikwijdte en Detailniveau (NRD);
- publicatie en ter visie Project MER fase 1 en ontwerp voorkeursalternatief (O-VKA);
- vaststelling voorkeursalternatief (VKA).

De verkenning van Blerick – Groot-Boller willen we verrijken met lokale kennis van de bedrijven, bewoners en organisaties uit het gebied. Inbreng van bedrijven, bewoners en andere betrokkenen zorgt voor betere plannen. De aanpak van de participatie in de verkenningsfase kent twee stappen.

1. Start- en analysefase (planning 3^e kwartaal 2024)

In de startfase van de verkenning houden we een informatieronde en belangenscan. Door deze informatieronde ontstaat in het gebied een gedeeld beeld van de aanleiding en opgaven van het project en alle relevante belangen en urgenties komen op tafel. Ook kunnen al ideeën en oplossingen worden voordragen. In eerste instantie richt het waterschap zich hierbij op gemeente Venlo en op de in de vastgestelde Havenvisie benoemde ontwikkelingen. Tijdens het inventariseren van mogelijke oplossingsrichtingen wordt daarbij rekening gehouden met de opgave voor hoogwaterbescherming en de benoemde autonome ontwikkelingen.

Direct aansluitend wordt in de analysefase van de verkenning aan de direct betrokken omgeving gevraagd ideeën en mogelijke aanvullende oplossingsrichtingen in te dienen. Van belang is dat de oplossingen positief bijdragen aan de hierboven geschetste doelen. Dit proces beschrijven we in een notitie, de zogenaamde Notitie Reikwijdte en Detailniveau (NRD). Deze notitie geeft aan welke oplossingen reeds in beeld zijn en kansrijk worden geacht (reikwijdte) en in de verdere verkenning worden uitgewerkt en onderzocht en naar welke effecten op leefomgeving en milieu (detailniveau) dan wordt gekeken. De NRD wordt naar verwachting in november 2024 ter inzage gelegd. Iedereen kan een zienswijze indienen over de NRD, waarbij kan worden aangegeven of de oplossingen in voldoende mate in beeld zijn gebracht en de genoemde milieuaspecten volledig zijn. Ook kunnen nieuwe, nog niet beschouwde alternatieve oplossingen, ter beoordeling worden aangedragen.

2. Beoordelingsfase (planning 2025-2026)

In de beoordelingsfase vindt een selectie plaats van de te beschouwen kansrijke oplossingen en werken we de geselecteerde oplossingen verder uit. Ook in deze ronde wordt de omgeving betrokken en nodigen we eenieder uit om mee te denken over de nadere uitwerking. Aan de hand van het beoordelingskader worden de kansrijke alternatieven geselecteerd en tegen elkaar afgewogen. De effecten van elk alternatief op de leefomgeving brengen we in kaart in een milieueffectrapport (project MER). Mede op basis van de resultaten uit deze oplossingsronde, de milieueffectrapportage en andere onderzoeken stelt het waterschap een voorkeursalternatief (VKA) vast. De ligging en het type kering zijn dan bekend.

Planning verkenningsfase

De planning van het project Dijkversterking Blerick – Groot-Boller is op hoofdlijnen in figuur 3 weergegeven.

- Q3-2024: kennisgeving Voornemen start Verkenning & Participatieplan;
- Q4-2024: publicatie NRD, ter inzage met mogelijkheid voor het indienen van zienswijzen;
- 2025: verkennen alternatieven (tracé-varianten) en uitvoeren van nadere onderzoeken;
- 2026: opstellen fase 1 project MER (effecten onderzoek van tracé-varianten) en ontwerp VKA, samen ter visie met mogelijkheid voor het indienen van zienswijzen;
- eind 2026 vaststelling VKA (tracé-ligging en type kering vastgesteld);

- 2027 ev.: planuitwerking, incl. fase 2 project MER (effecten onderzoek inpassingsvarianten) en opstellen (ontwerp) Projectbesluit.

Planning Blerick - Groot Boller



* NRD = Notitie Reikwijdte en Detailniveau
** VKA = Voorkeursalternatief

Deze planning is onder voorbehoud en afhankelijk van de ingediende zienswijzen en beroepsprocedures.

Figuur 3: Planning Blerick – Groot Boller

3.4 Participatievormen

In de verkenningsfase worden verschillende participatievormen ingezet. Er is ruimte voor inbreng van ideeën, oplossingen, initiatieven of aandachtspunten. Dit kan door deelname aan bijeenkomsten, zoals informatieavonden en inloopavonden. Maar ook door deelname aan omgevingswerkgroepen. In omgevingswerkgroepen gaan we het gesprek aan met een afvaardiging van ondernemers, bewoners, gemeente en andere belangengroepen.

Om het participatieproces ook volgens meebeslissen, coproduceren en raadplegen vorm te geven wordt er in overleg met gemeente Venlo een klankbordgroep gevormd. Indien er vanuit de omgeving behoefte bestaat voor een persoonlijk gesprek, dan is dat uiteraard ook mogelijk en wordt een persoonlijke afspraak gemaakt voor een keukentafelgesprek.

In tabel A is een overzicht gegeven van de participatieonderwerpen in de verkenningsfase, de vormen en -momenten.

Ronde/onderwerp	Gesprekpartners	Wat ophalen / presenteren?	Participatievormen	Planning
Kennisgeving Voornemen en participatie	Alle groepen en belangstellenden	Mogelijke oplossingen voor inpassing dijk naar aanleiding van kennisgeving	Informerende gesprekken met omgeving en belanghebbenden. Reactie op publicatie Kennisgeving	Q3-2024

Ronde/onderwerp	Gesprekpartners	Wat ophalen / presenteren?	Participatievormen	Planning
Kennisgeving en ter visie NRD	Alle groepen en belangstellenden	Zienswijzen op NRD en mogelijke aanvullende oplossingen voor inpassing dijk	Inloopbijeenkomst Reactie op ontvangen zienswijzen NRD	Q4-2024
Ontwerp VKA en (project) MER-fase 1 ter visie	Alle groepen en belangstellenden	Zienswijzen op ontwerp VKA en (project) MER-fase 1	Inloopbijeenkomst Reactie op ontvangen zienswijzen	Q2-2026
Vaststellen voorkeursalternatief (VKA)	Alle groepen en belangstellenden	Informereren keuze tracé en type kering	Inloopbijeenkomst	Q4-2026

Tabel A.: Participatievormen en momenten

4 Communicatie

Een belangrijk doel in de participatie is helder en transparant communiceren. De communicatie-activiteiten ondersteunen het participatieproces en zorgen voor duidelijkheid over het proces.

In lijn met de genoemde participatieaanpak bestaat de communicatie-aanpak uit een combinatie van strategieën.

- Dialogiseren - Met de partijen die meebeslissen, coproduceren en die we raadplegen gaan we in gesprek en is er echt sprake van tweerichtingsverkeer.
- Informeren - Inwoners worden verder vooral geïnformeerd.

Een ander belangrijk speerpunt is dat we aanwezig en aanspreekbaar zijn als gezamenlijke overheden. Dit doen we door:

- Berichtgeving over de verschillende stappen in het participatieproces op de website van Waterschap Limburg, de websites van de partners, de beschikbare nieuwsbrieven en waar nodig de lokale media;
- Een duidelijke online verzamelplek te bieden waar alle actuele documenten die van belang zijn voor de participatie overzichtelijk bij elkaar staan. Dit is www.waterschaplimburg.nl/dijkversterking-blerick-groot-boller. De vindplaats van deze informatie wordt regelmatig gecommuniceerd;
- Terugkoppeling te geven van participatiemomenten in tekst en beeld via de beschikbare middelen van het project (denk aan de website van Waterschap Limburg en de andere partners), nieuwsbrief en waar gewenst ook via kanalen van lokale (belangen)groepen;
- Duidelijk kaart- en beeldmateriaal aan te bieden tijdens informatiemomenten en online. Hierdoor is voor betrokkenen helder om welke locaties het gaat, wat de impact van de dijkversterking en dijkverlegging is, kunnen betrokkenen de inpassing in het landschap zo goed mogelijk zien/doorleven en krijgen ze inzicht in de samenhang van alle maatregelen die in het gebied worden gerealiseerd;
- Helderheid over wie de afzender is en het vermelden van een contactpersoon voor meer informatie/vragen etc. in elke communicatie-uiting. Heeft u vragen? Omgevingsmanagers Guido Toirkens en Luuk Claessens staan voor u klaar. Neem contact op via 088 – 88 90 100 of stuur een e-mail naar dijkversterking@waterschaplimburg.nl.