

# **Notitie Reikwijdte en Detailniveau OER Omgevingsvisie 2050 Lelystad**

*Lelystad: durven, groeien, genieten*

Titel document: Notitie Reikwijdte en Detailniveau

Sub titel: OER Omgevingsvisie 2050 Lelystad

Status: 1.0 /Definitief

Datum: 10 september 2024

Projectnaam: NRD Lelystad

## Inhoud

<b>0.</b>	<b>Samenvatting</b>	<b>1</b>
<b>1.</b>	<b>Waarom deze notitie Reikwijdte en Detailniveau?</b>	<b>2</b>
1.1	Vertrekpunt Omgevingsvisie Lelystad 2021	2
1.2	Doorontwikkeling van de Omgevingsvisie 2021	2
1.3	Juridische aanleiding in verband met Omgevingswet	3
1.4	De omgevingseffectstudie helpt om beslissingen te nemen	3
<b>2.</b>	<b>Doorontwikkeling Omgevingsvisie</b>	<b>4</b>
2.1	Opgaven en ambities Omgevingsvisie 2040: Koersdocument	4
2.2	Opgaven en ambities Omgevingsvisie 2050: Het Verhaal van Lelystad	4
2.3	Ruimtelijke hoofdprincipes	4
2.4	Omgevingsvisie 2050, inclusief ontwikkelstrategie	6
<b>3</b>	<b>Wat is de rol van o.e.r. bij de Omgevingsvisie 2050?</b>	<b>7</b>
3.1	Interactie Omgevingsvisie en OER	7
3.2	OER in beleidscyclus omgevingsbeleid	8
<b>4</b>	<b>Wat gaan we onderzoeken</b>	<b>10</b>
4.1	Abstractieniveau OER passend bij ambities in Omgevingsvisie	10
4.2	Kwaliteiten leefomgeving, effecten nieuw beleid en doelbereik	10
4.3	Beoordelingskader	10
4.4	Denkrichtingen en verstedelijkingsmodellen	13
<b>5</b>	<b>Proces en tijdspad OER</b>	<b>14</b>

## 0. Samenvatting

Voor u ligt de Notitie Reikwijdte en Detailniveau (NRD) voor de Omgevingsvisie Lelystad 2050.

Kortgezegd is de NRD de eerste stap voor de start van de procedure voor een milieueffectrapportage (m.e.r.). Een milieueffectenrapportage onderzoekt de milieueffecten van een plan of project. De NRD is als het ware een aankondiging dat we een onderzoek gaan doen en een uitnodiging om mee te denken over wat onderzocht moet worden. Vanwege de verbreding van de inhoud met bijvoorbeeld gezondheids- en duurzaamheidsaspecten heet deze milieueffectrapportage, een omgevingseffectrapportage (o.e.r. of OER). Met de kleine letters (o.e.r.) wordt de procedure bedoeld. Met OER met hoofdletters wordt de rapportage bedoeld.

In deze NRD staat globaal het voornemen van de gemeente Lelystad verwoord welke onderwerpen (reikwijdte) de gemeente in het OER op welke manier (detailniveau) wil onderzoeken. De NRD wordt 6 weken ter inzage gelegd. In deze periode kunnen zienswijzen worden ingebracht ter aanvulling of wijziging van de NDR. Ook kunnen onderzoeksvragen worden aangedragen. Na de terinzagelegging zal met de opbrengst van de terinzagelegging de onderzoeksagenda voor de o.e.r. worden samengesteld met daarin de onderzoeksvragen.

Wat is de aanleiding voor de Omgevingsvisie en de o.e.r.?

De gemeenteraad van de gemeente Lelystad heeft op 22 juni 2021 de Omgevingsvisie Lelystad 2040 vastgesteld. Deze Omgevingsvisie was het resultaat van een intensief participatieproces van vier jaar met inwoners en maatschappelijke partners. In november 2020 heeft de raad een amendement aangenomen dat uitgaat van een mogelijke ambitie om op termijn als stad te groeien tot 40.000 extra woningen en daarmee het oorspronkelijke perspectief van Lelystad met 100.000 inwoners (+10.000 woningen) te overstijgen. Er ligt ook een afspraak met het Rijk dat Lelystad in 2040 een financieel onafhankelijke stad is. Om dit te bereiken moet Lelystad minimaal een inwonertal van 120.000 hebben. Lelystad wil zich ontwikkelen tot een kwalitatief sterke stad. De huidige Omgevingsvisie biedt een goede basis, maar mist een ontwikkelstrategie en scherpte in de te maken keuzes. De nieuwe regels van de Omgevingswet en de wens om recht te doen aan de ambities van zowel de ruimtelijke als maatschappelijke opgaven voor de stad na 2040 vragen echter om een actualisering en aanscherping van de visie, maar ook om een adaptieve ontwikkelstrategie. Daarbij gaan we uit van programmasturing zodat de benodigde fysieke en maatschappelijke voorzieningen in de pas blijven lopen met de realisatie van het woningbouwprogramma.

De nieuwe omgevingsvisie (Ovi 2050) heeft een reikwijdte tot 2050. In de nieuwe Omgevingsvisie zal ook nadrukkelijk onderzocht worden of de 3 ruimtelijke hoofdprincipes waarlangs Lelystad ontworpen is, nog steeds passen bij de nu nodige doorontwikkeling van Lelystad. De uitdaging is om de oorspronkelijke idealen te vertalen naar de huidige realiteit vol maatschappelijke, klimatologische en sociaaleconomische opgaven. De Ovi 2050 wil de stad ondersteunen in het vinden van haar weg daarin en wordt daarom doorontwikkeld op basis van nieuwe ambities, actualisatie op bepaalde beleidsonderwerpen en het maken van keuzes in plaats van het stapelen van ambities.

# 1. Waarom deze notitie Reikwijdte en Detailniveau?

## 1.1 *Vertrekpunt Omgevingsvisie Lelystad 2021*

Op 22 juni 2021 heeft de gemeenteraad de Omgevingsvisie Lelystad 2040 vastgesteld. Dit is een strategische visie, met daarin de ambities en beleidsdoelen voor de fysieke leefomgeving. De gemeente Lelystad heeft daarbij de ambitie zich te ontwikkelen tot een zelfstandige, sociaal veerkrachtige, duurzame, aantrekkelijke en economisch sterke stad.

De omgevingsvisie 2040 geeft de visie voor Lelystad als hoofdstad van de Nieuwe Natuur en als een sterke stad in de regio om te groeien naar een stad met 100.000 inwoners. Hierbij zijn verschillende ruimtelijke principes beschreven, en prioritaire gebieden aangewezen.

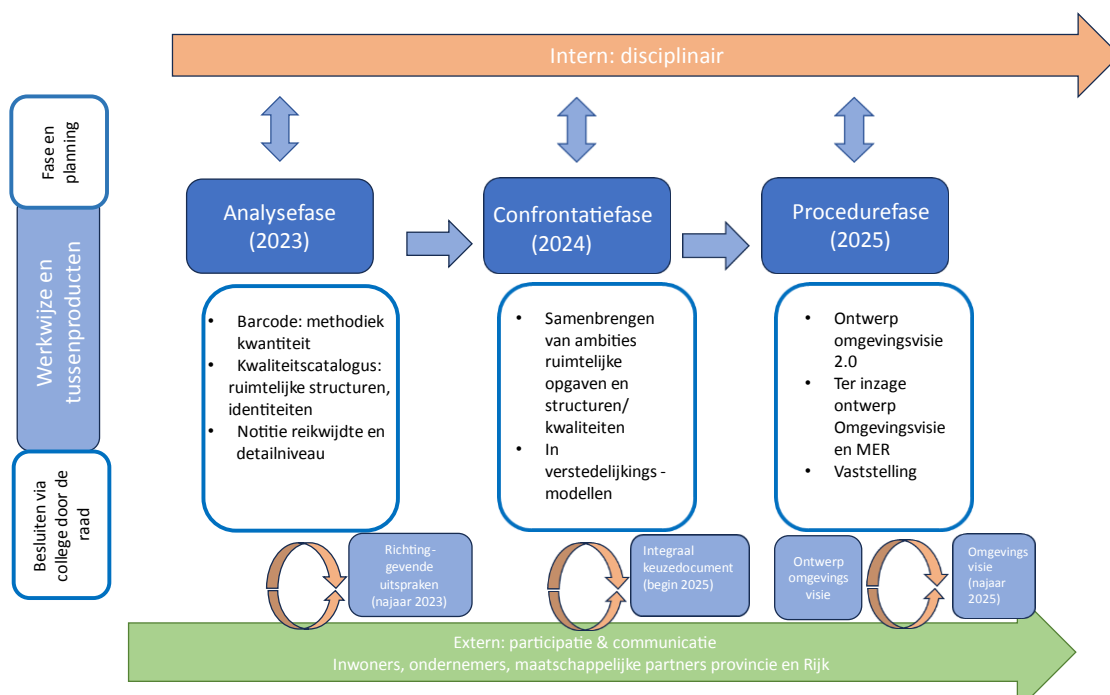
## 1.2 *Doorontwikkeling van de Omgevingsvisie 2021*

### **Noodzaak voor een ontwikkelstrategie: Groeien in balans**

In november 2020 heeft de raad een amendement aangenomen dat uitgaat van een mogelijke ambitie om op termijn als stad te groeien met 40.000 extra woningen. Deze mogelijke ambitie was ten tijde van het proces van de omgevingsvisie 2040 door de raad niet eerder uitgesproken en daarom niet opgenomen in de omgevingsvisie van 2021.

Lelystad is ontworpen met het idee dat er ruimte zou komen voor 100.000 inwoners. In 2023 zijn er nieuwe berekeningen uitgevoerd, waaruit blijkt dat wanneer Lelystad zich ontwikkelt tot een stad met 120.000 inwoners er voldoende draagkracht is voor voorzieningen met kwaliteit en de stad financieel zelfstandig kan zijn. Om Lelystad in balans te kunnen ontwikkelen is wel een ontwikkelstrategie nodig. De strategie geeft verkennend aan hoe de stad verder kan groeien, in balans en adaptief. Daarbij wordt gebruik gemaakt van de kracht van Lelystad als hoofdstad, de natuur en de verbindende positie van Lelystad in de regio als de dragers voor de ontwikkeling van de stad.

In onderstaande figuur is het proces op hoofdlijnen geschetst om te komen tot een nieuwe Omgevingsvisie.



Figuur 1 Proces Omgevingsvisie

### 1.3 Juridische aanleiding in verband met Omgevingswet

De Omgevingsvisie 2050 dient de gemeente Lelystad een integraal afwegingskader en een ruimtelijke vertaling van alle opgaven, dus ook de sociale, te bieden. Het proces om hiertoe te komen wordt ondersteund door een (wettelijk verplicht) Omgevingseffectrapport op te stellen.

De huidige Omgevingsvisie (2021) voldoet niet op alle punten aan de vereisten zoals door de Omgevingswet aan een Omgevingsvisie worden gesteld. Bij de Omgevingsvisie 2040 is bijvoorbeeld geen milieueffectrapportage (mer) uitgevoerd. De Omgevingswet verplicht tot het opstellen van een milieueffectrapportage voor plannen en projecten die naar verwachting belangrijke (nadelige) gevolgen voor het milieu hebben of het kader vormen voor plannen en projecten met dergelijke gevolgen Omdat het gaat om een milieueffectrapport over de gehele fysieke leefomgeving en dit breder is dan milieu alleen wordt dit een Omgevingseffectrapportage genoemd.

Naast de wettelijke verplichting is de o.e.r.-procedure in de praktijk ook een belangrijk hulpmiddel om tot betere plannen en een heldere onderbouwing van de te maken keuzes te komen. Het o.e.r.-proces helpt om de effecten van de opgaven en ambities op een navolgbare manier in beeld te brengen en draagt daarmee bij aan een transparant besluitvormingsproces.

### 1.4 De omgevingseffectstudie helpt om beslissingen te nemen

Het OER wordt tegelijk met de Omgevingsvisie gemaakt. Het laat zien hoe de leefomgeving er nu en in de toekomst voor staat. Het OER laat zien waar en wat de effecten van te maken keuzes zijn. Deze informatie kan de gemeente gebruiken om ambities vast te stellen en keuzes te maken voor nieuw beleid en (gebieds)ontwikkelingen. Het OER laat ook zien welke mogelijkheden er voor nieuw beleid zijn en wat daar de gevolgen van zijn voor de leefomgeving. Met deze informatie kan de gemeente zien wat kan helpen om mogelijke problemen weg te nemen of te verminderen.

## 2. Doorontwikkeling Omgevingsvisie

### 2.1 Opgaven en ambities Omgevingsvisie 2040: Koersdocument

In het Koersdocument Lelystad 2040 zijn uitgangspunten en ambities vastgesteld die de basis vormen voor de Omgevingsvisie 2040. De ambitie van het Koersdocument 2040 is ruimtelijk uitgewerkt in de huidige Omgevingsvisie..

'Lelystad is klaar voor een volgende stap. In 2040 wil en moet Lelystad een zelfstandige, sociaal veerkrachtige, duurzame, aantrekkelijke en economisch sterke stad met 100.000 inwoners zijn. Door de unieke ligging met veel groen en water, maar ook bedrijvigheid positioneert de stad zich als sterke stad in de regio en Hoofdstad van de Nieuwe Natuur.' (Koersdocument Lelystad 2040)

#### Kaderstellende uitgangspunten uit het Koersdocument 2040

- A. Er ligt een uitdaging om meer inwoners een hogere economische status te laten verkrijgen
- B. Er ligt een uitdaging voor meer balans en draagkracht van de bevolking en voldoende kwantitatieve en kwalitatieve publieke en commerciële voorzieningen
- C. Er ligt een uitdaging om het regionaal potentieel als vestigingsplaats voor ondernemers en als aantrekkelijke woongemeente van waaruit de hele regio goed en snel te bereiken is, meer en beter te benutten

#### Ambities en thema's uit het Koersdocument 2040

- A. Versterken urbanisatie: uitnodigende en ondernemende stad
- B. Versterken maatschappelijke kracht: veerkrachtige samenleving met onderscheidend onderwijs en een toekomstbestendig, samenwerkingsgericht, preventie- en zorgnetwerk
- C. Gedeeld eigenaarschap voor de gezamenlijke opgave in Lelystad

### 2.2 Opgaven en ambities Omgevingsvisie 2050: Het Verhaal van Lelystad

Nu staan we voor de uitdaging om deze en onze oorspronkelijke idealen te vertalen naar de huidige realiteit vol maatschappelijke, klimatologische en sociaaleconomische uitdagingen. De door Cornelis Lely en later Van Eesteren ontworpen stad is inmiddels een volwassen en volwaardige stad geworden die versneld wil doorgroeien naar een omvang van 120.000 inwoners. Daarbij weet Lelystad haar herkenbare geschiedenis en de bestaande stad op waarde te schatten en waar nodig te vernieuwen. Bij de doorontwikkeling van de Ovi 2050 plaatsen we de idealen van toen in het perspectief van deze nieuwe uitdagingen. Zowel in fysiek als sociaal opzicht en in verbinding met inwoners, haar partners en regio en Rijk. Zo bouwen we gezamenlijk aan onze samenleving.

### 2.3 Ruimtelijke hoofdprincipes

In het Ruimtelijk Raamwerk Lelystad zijn ruimtelijke hoofdprincipes geformuleerd die de basis vormen voor de ruimtelijke uitwerking 2040 van de huidige Omgevingsvisie. De drie ruimtelijke hoofdprincipes zijn:

### 1. Stad en landschap zijn verweven

Lelystad is de enige stad in Nederland die is ontworpen in combinatie met en gelijktijdig met het landelijk gebied. De stad is op alle lagen verweven met het landschap en deze verweving geeft de stad haar ruimtelijke identiteit. Belangrijke ruimtelijke structuren en elementen waarin dit hoofdprincipe te herkennen is, zijn de bossen verbonden met parken en groenstroken, de groene ring, groene inrichting dreven met lange zichtlijnen, de dijken en het werkeiland.

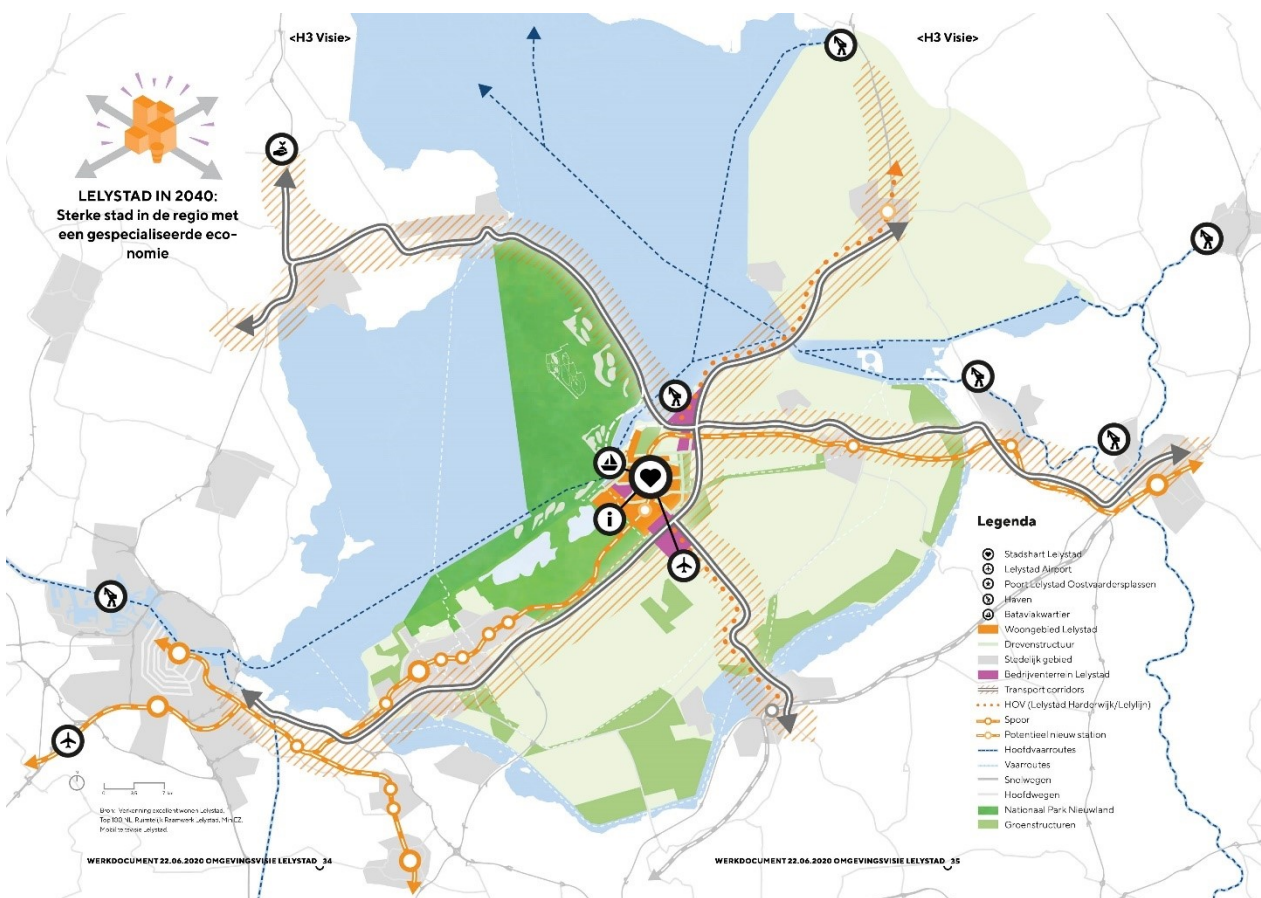
### 2. Functies zijn gescheiden

Lelystad is een goed voorbeeld van de functionele stad met een verregaande functiescheiding, die erg dominant is geweest voor de stadsontwikkeling. Belangrijke ruimtelijke structuren en elementen waarin dit hoofdprincipe te herkennen is, zijn de vrijliggende fietspaden en voetpaden, grid van dreven, monofunctionele wijken

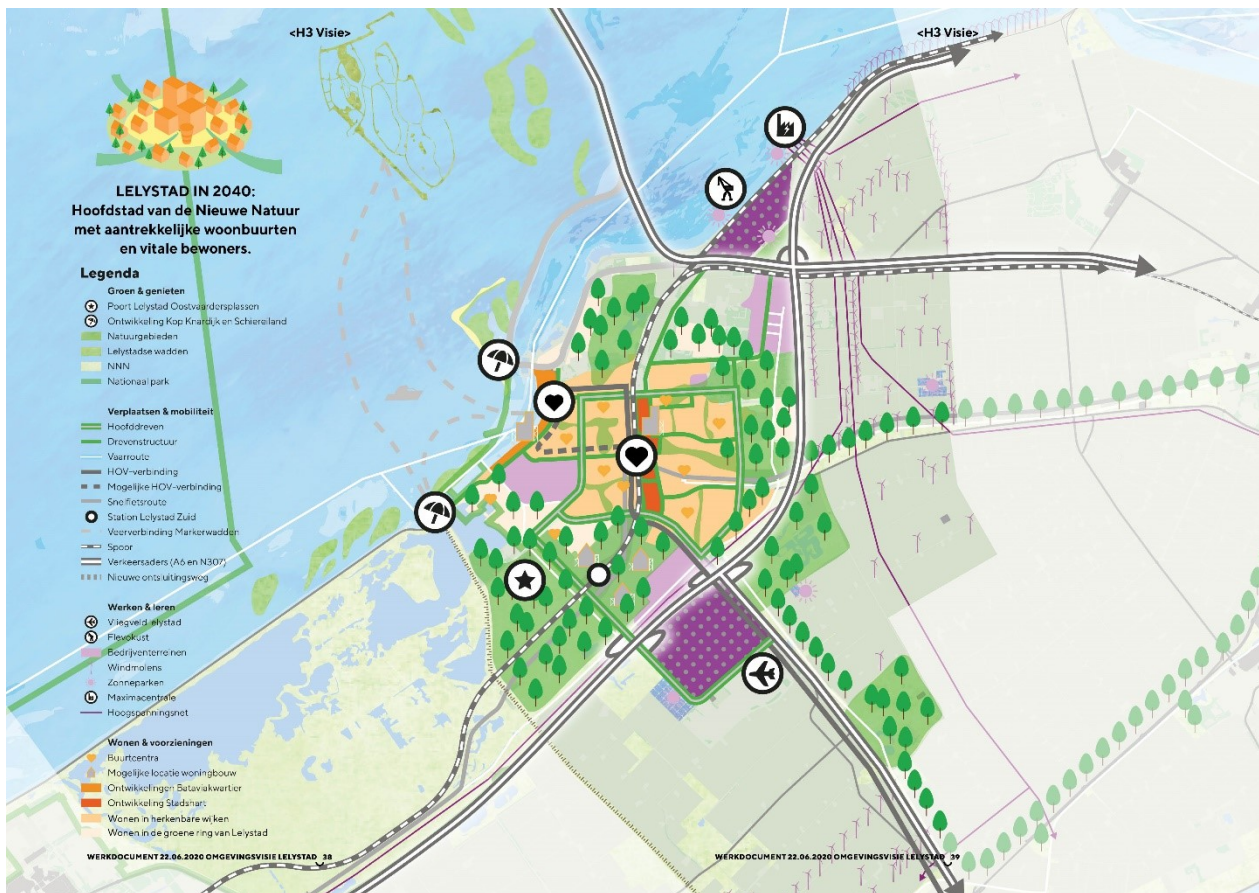
### 3. Wijken zijn herkenbaar

De vooroorlogse tuinstadgedachte, waarin compacte stadsuitbreidingen van elkaar worden gescheiden door grote groenzones, heeft model gestaan voor het groene karakter van de stad. Belangrijke ruimtelijke structuren en elementen waarin dit hoofdprincipe te herkennen is, zijn de dreven die de wijken omzoomen, de buurtringen, wijkcentra en de woonhoven in de Atolwijk en Zuiderzeewijk.

Op basis van deze ruimtelijk hoofdprincipes zijn de ambities van de gemeente Lelystad ruimtelijk uitgewerkt in de Omgevingsvisie 2040 in twee kaarten op verschillende schaalniveaus: regio en stad. In de Omgevingsvisie 2050 zal gekeken worden of deze ruimtelijke hoofdprincipes nog passen bij de doorontwikkeling van Lelystad of mogelijk een nieuwe invulling zullen krijgen.



Figuur 2 Lelystad in 2040: Sterke stad in de regio met een gespecialiseerde economie



Figuur 3 Lelystad in 2040: Hoofdstad van de Nieuwe Natuur met aantrekkelijke woonbuurten en vitale bewoners

Deze hoofdprincipes zijn sterk richtinggevend geweest bij ontwikkeling van Lelystad, maar zoals net aangegeven, willen we nu ook onderzoeken of ze nog passen bij de schaa sprong en ontwikkelstap die Lelystad nu wil maken.

## 2.4 Omgevingsvisie 2050, inclusief ontwikkelstrategie

Op basis van verschillende argumenten heeft Lelystad vrij kort na het vaststellen van de Omgevingsvisie 2040 behoefte aan een doorontwikkeling van deze visie. Argumenten zijn: verkennen of een sterkere groei van de stad mogelijk is om een kwalitatief sterke stad te kunnen worden, keuzes maken in ambities (in plaats van stapelen), juridische verplichting van het uitvoeren van een MER/OER, meer inbrengen van sociale opgaven in de Omgevingsvisie. Met een groeiend aantal inwoners in het vooruitzicht en de ruimtevraag vanuit andere domeinen, staat de gemeente Lelystad de komende twintig tot dertig jaar voor een grote opgave. Lelystad zal haar oorspronkelijke idealen en ruimtelijke hoofdprincipes moeten vertalen naar de huidige realiteit vol maatschappelijke, klimatologische en sociaaleconomische uitdagingen. Een behoefte aan minimaal 20.000 extra woningen, kwalitatieve verbetering van groen in en om de stad, goede maatschappelijke voorzieningen, extra arbeidsplaatsen en maatregelen op het gebied van het verkeer en de bijbehorende infrastructuur, rekening houden met de ruimtelijke effecten van de energietransitie. Denk aan hoogwaardig OV, aantrekkelijke voetgangers- en (snel)fietsverbindingen, minder overlast van doorgaand (vracht)verkeer. Daarbij heeft Lelystad de ambitie om uiterlijk in 2050 klimaatneutraal te zijn. En dat alles met oog voor behoud van de Lelystadse kwaliteiten.

De nieuwe Omgevingsvisie 2050 gaat dus nadrukkelijk over maatschappelijke behoeften en de balans tussen woningbouw en de kwantitatieve en/of kwalitatieve groei van stedelijke functies, zoals groen, werklocaties en verkeer. Dit naast de effecten van grote (maatschappelijke) ontwikkelingen zoals energietransitie, toekomst van het landelijk gebied, fysieke omgeving inrichten ten behoeve van een



betere gezondheid van de mens. Hierbij is het belangrijk om keuzes te maken. Niet alles kan en kan tegelijkertijd. Door een nieuwe Omgevingsvisie 2050 op te stellen met een adaptieve ontwikkelstrategie zorgt de gemeente ervoor dat de groei van het aantal inwoners en woningen een kwalitatieve verbetering van de leefomgeving oplevert.

### **3 Wat is de rol van o.e.r. bij de Omgevingsvisie 2050?**

#### **3.1 Interactie Omgevingsvisie en OER**

Naast de wettelijke verplichting wil de gemeente met de toepassing van het instrument o.e.r. meerwaarde creëren bij de verdere uitwerking van de Omgevingsvisie 2050. Het wensbeeld is om het OER proces gedeeltelijk parallel te laten lopen aan het proces rondom de Omgevingsvisie. Daardoor kan inzicht in mogelijke effecten meegenomen worden in het maken van concrete keuzes rondom de leefomgeving.

##### **Leefomgevingsfoto als input voor aanscherping trends, ontwikkelingen, ambities en opgaven**

In de o.e.r. wordt als eerste stap een 'leefomgevingsfoto' gemaakt. De leefomgevingsfoto geeft een beeld van hoe de leefomgeving er nu voor staat in Lelystad en wat de autonome ontwikkeling is bij voortzetting van het huidige beleid; de zogenaamde 'referentiesituatie'. Dat wordt gedaan op basis van indicatoren als onderdeel van het beoordelingskader van het OER zoals dat in paragraaf 4.3 beschreven is. Er zijn reeds diverse analyses beschikbaar waarin de verleden en heden van Lelystad wordt geschetst. De opgaven en ambities zijn in grote lijnen bekend. Deze vragen nog wel een concretiseringslag ten behoeve van doelbereik. De leefomgevingsfoto laat zien op welke vlakken de kwaliteit 'op orde' is en op welke vlakken er problemen en knelpunten optreden. Het verschil tussen de ambities en de verwachte kwaliteiten bij voortzetting van huidig beleid laat de opgave voor nieuw beleid in de Omgevingsvisie zien en is het vertrekpunt om nieuw strategisch beleid voor de verdere toekomst uit te werken.

##### **Risico's en kansen van nieuw beleid in beeld brengen**

De keuze voor het nieuwe beleid dat de gemeente in de Omgevingsvisie 2050 opneemt, wordt in het OER vergeleken met de situatie zonder Omgevingsvisie. De Omgevingsvisie 2050 helpt koers bepalen voor het integrale fysieke domein. Het beschrijft hoofdlijnen voor nieuw beleid. Die worden later nog verder uitgewerkt in bijvoorbeeld programma's of een omgevingsplan. De gevolgen van het nieuwe beleid zijn daardoor niet precies te berekenen. In het OER wordt daarom door deskundigen beoordeeld of het nieuwe beleid tot kansen voor verbeteringen leidt, of tot risico's op verslechtingen. Dit betekent dat het bij kansen mogelijk is dat de leefomgeving beter wordt door het nieuwe beleid. Bij risico's is het mogelijk dat de leefomgeving slechter wordt door het nieuwe beleid en kan gezocht worden naar mogelijke mitigerende maatregelen.

##### **Het doelbereik**

De Omgevingsvisie 2050 benoemt kaders en doelstellingen voor het integrale ruimtelijke beleid van Lelystad.

Voor het vaststellen daarvan wordt het perspectief voor de ontwikkeling van de stad gezamenlijk verkend. Deze verkenning vindt plaats via een participatieproces met de omgeving en deskundigen. Op basis van alle ambities die wij hebben als gemeente komen een aantal belangrijke thema's naar voren: sterke economie, sociaal veerkrachtig, groen en duurzaam, gezond en leefbaar en sterke ruimtelijke structuur. Om uiteindelijk een keuze te kunnen maken onderzoeken we middels het opstellen van een viertal denkrichtingen de hoeken van het speelveld. De denkrichtingen zijn een uitwerking van hoe de stad eruit zou kunnen zien wanneer we de focus leggen op een van de thema's. Bij deze denkrichtingen kunnen als afgeleide hiervan een of meerdere verstedelijkingsmodellen worden opgesteld die een verschillende impact hebben op de stad. Deze modellen kunnen tegen elkaar afgewogen worden en helpen zo om te komen tot de uiteindelijk gewenste ontwikkelingsrichting van de stad.

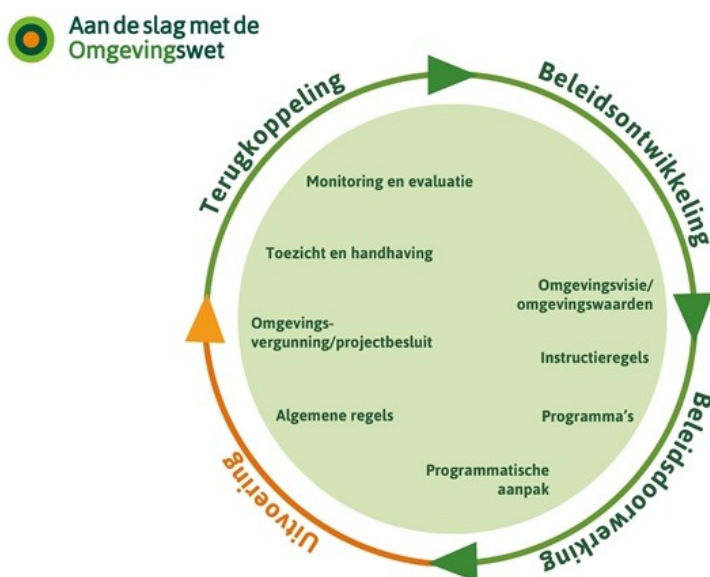
De uitwerking van deze denkrichtingen helpt ook bij het inzichtelijk maken van de (ruimtelijke) effecten en bij het formuleren van de keuzes die gemaakt moeten worden. Deze denkrichtingen worden gebruikt om in gesprek te gaan met collega's, gemeentebestuur, professionele stakeholders en de inwoner. Behalve de effecten van keuzen in de 4 denkrichtingen met bijbehorende verstedelijkingsmodellen (zie paragraaf 4.4.), toetsen we ook in hoeverre met deze modellen de ambities van de Omgevingsvisie gerealiseerd gaan worden. Met andere woorden: geeft het model voldoende invulling aan de geformuleerde ambities en doelstellingen. Dit valt onder de noemer doelbereik. Hiertoe is het van belang dat de ambities gedurende het proces nog nader worden uitgewerkt zodat deze ook toetsbaar zijn.

### 3.2 OER in beleidscyclus omgevingsbeleid

Aansluitend op de Ovi 2050 kan een uitvoeringsagenda worden opgesteld waarin uiteen wordt gezet hoe beleid van de Omgevingsvisie wordt uitgewerkt in programma's en andere instrumenten en op welke termijn. In de programma's kan worden opgenomen hoe het beleid vorm zal krijgen, hoe de gemeente daarin wil sturen en welke acties de gemeente daarbij onderneemt. Deze uitwerkingen kunnen zowel een thematisch als een gebiedsgericht karakter hebben. Uitwerking van dit beleid kan leiden tot vervolgbesluitvorming.

Om in beeld te krijgen of de uitwerking van dit beleid daadwerkelijk leidt tot een betere kwaliteit van de leefomgeving en de gewenste ontwikkeling van de stad, moet er periodiek informatie over de toestand van de leefomgeving en de resultaten van het tot dan uitgevoerde beleid worden verzameld. Met het voortschrijdend inzicht dat daaruit volgt, kan uitwerking en bijsturing gegeven worden aan de Omgevingsvisie. Op deze manier ontstaat er een gesloten beleidscyclus (zie figuur)

- Beleidsontwikkeling (Omgevingsvisie);
- Beleidsdoorwerking (uitwerking van de Omgevingsvisie in programma's en andere instrumenten);
- Uitvoering (ontwikkeling concrete besluiten/regels en ander instrumentarium en toepassing daarvan);
- Terugkoppeling (resultaten van monitoring evalueren op hun betekenis voor nieuwe beleidscyclus).



Figuur 4 Beleidscyclus Omgevingswet<sup>1</sup>.

<sup>1</sup> <https://aandeslagmetdeomgevingswet.nl/omgevingswet/abc-omgevingswet/begrippen/beleidscyclus/>

Om het OER op deze wijze te kunnen gebruiken is van belang om te zien of de gestelde doelen ook daadwerkelijk gerealiseerd worden. Voor het OER betekent dit dat:

- De huidige situatie ('leefomgevingsfoto') zodanig wordt vormgegeven dat periodieke actualisatie aan de hand van uitkomsten van monitoring mogelijk is;
- Indicatoren van monitoring moeten aansluiten op het beoordelingskader voor het OER
- Het beoordelingskader zodanig is opgezet, dat de beoordelingscriteria bruikbaar zijn voor zowel het toetsen van de Omgevingsvisie als van de uitwerkingen ervan;
- Eventuele vervolg OER-ren bij de uitwerking van het beleid van de Omgevingsvisie qua vorm en inhoud aansluit op het OER bij de Omgevingsvisie.

## **4 Wat gaan we onderzoeken**

### **4.1 Abstractieniveau OER passend bij ambities in Omgevingsvisie**

Vanwege de lange termijn waar de Omgevingsvisie op van toepassing is, hebben beleidsuitspraken in een Omgevingsvisie over het algemeen een relatief abstract karakter. In de effecten van dat beleid zitten daarom onzekerheden. In hoeverre verwachte effecten daadwerkelijk optreden is vooral afhankelijk van de (nu nog onbekende) verdere uitwerking van de Omgevingsvisie in bijvoorbeeld programma's die zich op de kortere termijn richten (ongeveer 4 jaar). De beoordeling van effecten in het OER sluit aan op het abstractieniveau van de Omgevingsvisie. Daarom worden de effecten van de Omgevingsvisie in het OER beschreven in termen van kansen op positieve effecten en risico's op negatieve effecten.

### **4.2 Kwaliteiten leefomgeving, effecten nieuw beleid en doelbereik**

Het OER gaat in op:

- De staat van en trends in de leefomgeving van de gemeente Lelystad, nu en bij ongewijzigd beleid in 2050: dit laat de kwaliteiten van de leefomgeving zien, waar het 'op orde' is en blijft, en waar er nu en bij bestaand, ongewijzigd beleid tekorten of problemen zijn, dan wel verwacht worden.
- De effecten van de alternatieven (de te verkennen keuzes) op de voorziene staat van de leefomgeving in 2050: dit laat zien wat de verwachte effecten zijn van (het nieuwe beleid van) de Omgevingsvisie en in welke mate en wijze dat de kwaliteiten van de leefomgeving beïnvloedt. Dit vereist dat de Omgevingsvisie voldoende concrete beleidsuitspraken bevat om een relatie met de (fysieke) leefomgeving mee te kunnen leggen. Zie hiervoor het volgend hoofdstuk.
- De mate waarin nieuw beleid bijdraagt aan het behalen van de ambities van de Omgevingsvisie ('doelbereik')

### **4.3 Beoordelingskader**

De kwaliteiten van de leefomgeving en de effecten (risico's en kansen) van de Omgevingsvisie worden in beeld gebracht aan de hand van een beoordelingskader met leefomgevingsthema's. Naast de aspecten binnen het domein van de Omgevingswet (de fysieke leefomgeving), bevat het beoordelingskader ook sociale en economische aspecten. Met een dergelijk breed beoordelingskader – breder dan gangbaar bij een mer – kan de OER daadwerkelijk bijdragen aan een goede weging van alle belangen in de Omgevingsvisie.

In tabel 4.1 is een aanzet gegeven voor een beoordelingskader voor het beoordelen van de effecten van de beleidsinvulling. Bij het beoordelingskader is het van belang dat het zowel toepasbaar is in de beoordeling van kwaliteiten van de leefomgeving en effecten van nieuw beleid, als voor de beoordeling van de mate van doelbereik. Op basis van de huidige visies en beleidsdocumenten zijn de thema's en subthema's uitgezet langs de huidige ambities. Het is belangrijk dat afstemming plaatsvindt tussen de ambities van de gemeente Lelystad en het beoordelingskader van het OER. Het beoordelingskader wordt derhalve nader uitgewerkt.

Hoewel de Omgevingsvisie streeft naar integraliteit door consistentie in ambities en doelen, kunnen ze ook tegenstrijdig met elkaar zijn. Bijvoorbeeld omdat er weinig ruimte is of omdat verschillende functies minder

goed bij elkaar passen. Daarom wordt in het OER ook beoordeeld in hoeverre er risico's zijn de verschillende ideeën of voornemens in het nieuwe beleid tot strijdigheid in doelbereik leiden.

Tabel 4.1: Voorlopig beoordelingskader

Thema's	Sub-thema	Beoordelingsaspect OER
<b>Wonen &amp; voorzieningen in Lelystad</b>	Wonen	Passend woningaanbod; betaalbare huisvesting; duurzame woningen
	Voorzieningen	Voorzieningenniveau (maatschappelijk en commercieel) en afstand tot voorzieningen
	Welzijn	Sociale samenhang (cohesie en overlast), zelfredzaamheid en inclusiviteit
<b>Werken &amp; leren in Lelystad</b>	Vestigingsklimaat	Kwantiteit en kwaliteit werklocaties, werkgelegenheid
	Toerisme en recreatie	Fietsroutes, wandelroutes, toeristische voorzieningen
<b>Groen &amp; omgevingskwaliteit in Lelystad</b>	Natuur	Biodiversiteit, groen-blauw netwerk, Natura 2000-gebieden ( indien noodzakelijk:Passende beoordeling)
	Landschap, erfgoed, cultuurhistorie en archeologie	Landschappelijke kwaliteiten; cultuurhistorie en erfgoed; archeologie
	Veiligheid	Omgevingsveiligheid, verkeersveiligheid, sociale veiligheid
	Gezondheid	Gezondheidsbescherming en gezondheidsbevordering
	Openbare ruimte	Kwaliteit openbare ruimte
	Klimaatadaptatie	Hitte, droogte, wateroverlast
	Bodem en water	Bodemkwaliteit, bodemdaling, waterkwaliteit
	Energie	Duurzame energieopwekking, energiebesparing
	Afval en grondstoffen	Circulariteit
<b>Mobiliteit &amp; bereikbaarheid in Lelystad</b>	Bereikbaarheid	Kwaliteit fiets- en wandelnetwerk, duurzame en slimme mobiliteit, doorstroming en bereikbaarheid
	Openbaar vervoer	Ontsluitingskwaliteit openbaar vervoer
	Duurzame en slimme mobiliteit.	Aandeel duurzame en slimme mobiliteit.

### AANTREKKELIJKE STAD

uitdaging klimaatrobuuste basis

- bodemdaling
- hittestress
- wateroverlast
- droogte
- ecologische kwaliteit

### SOCIAAL VEERKRACHTIGE STAD

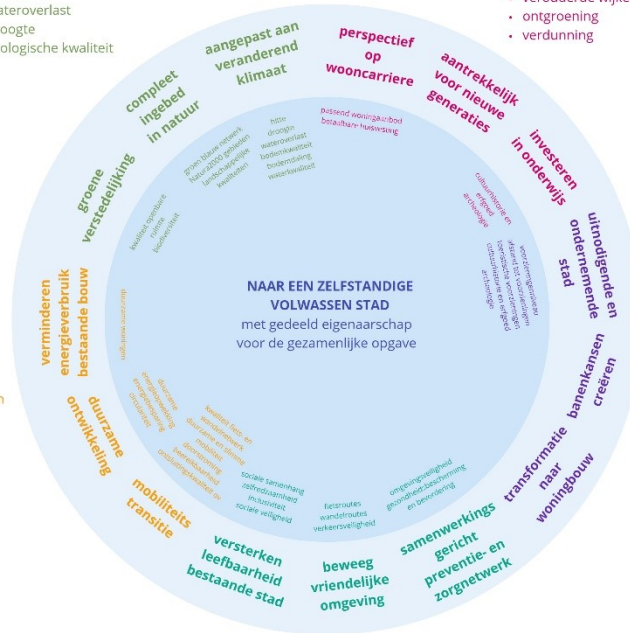
uitdaging meer inwoners met hogere economische status

- aantrekkelijke woonstad
- betaalbaarheid en beschikbaarheid woningen
- kwaliteit onderwijs
- ruimtelijke segregatie
- verouderde wijken
- ontgroening
- verdunning

### DUURZAME STAD

uitdaging problemen niet verergeren

- aardgasvrij en energiezuinig
- verduurzamen mobiliteit
- circulaire economie



### ECONOMISCH STERKE STAD

uitdaging regionaal potentieel beter benutten

- vestigingsplaats voor ondernemers
- hoge werkloosheid, lage inkomens
- transformatie/vervanging kantoren
- diversiteit werkgelegenheden
- landbouw toekomstbestendig
- balans draagkracht bevolking en voorzieningen
- beschermen cultureel erfgoed

### GEZONDE STAD

uitdaging gezondheidsbescherming en -bevordering

- vergrijzing
- gezondheidsproblemen
- afstand tot zorg
- eenzaamheid en sociale uitsluiting

## **4.4 Denkrichtingen en verstedelijkingsmodellen**

De ontwikkeling van de gemeente Lelystad en de opgaven die er liggen, vragen om een integrale toekomstvisie voor Lelystad met strategische keuzes.

De nadruk van de OER Omgevingsvisie Lelystad 2050 ligt bij het onderzoeken van verstedelijkingsalternatieven ten opzichte van de autonome ontwikkeling. Bij visieontwikkeling zoals de Omgevingsvisie Lelystad is het gebruikelijk om te werken met verschillende alternatieven. Die helpen om de voor- en nadelen van bepaalde keuzes inzichtelijk te maken en te bespreken.

Deze verstedelijkingsmodellen zijn een resultante van de uitwerking van een viertal denkrichtingen. Afhankelijk van de denkrichting zal de stad meer verdichten of verder bouwen op de huidige opzet door middel van uitbreiding, meer worden ingezet op alternatieven voor autoverkeer of huidige verkeersstructuur verder uitbreiden, anders omgaan met het groen in de stad (meer inzet op ecologische waarde of gebruikswaarde), zal de inrichting van het buitengebied een ander accent kunnen krijgen, zal de nadruk meer of minder liggen op zelfredzaamheid en een gezonde inclusieve samenleving.

Deze denkrichtingen met verstedelijkingsmodellen worden in de confrontatiefase nader uitgewerkt.

We zien de wisselwerking tussen OER en Omgevingsvisie als volgt:

- Een globale beoordeling van de verschillende ontwikkelingsmodellen. De uitkomsten worden benut om een voorkeursmodel samen te stellen.
- Beoordeling van het voorkeursmodel/concept Omgevingsvisie. Met de uitkomsten worden keuzes definitief gemaakt.
- Review aan de hand van de definitieve Omgevingsvisie. Mogelijk zijn er in de laatste fase nog keuzes gemaakt waarvan de effecten nog niet in beeld waren gebracht.

Bij de totstandkoming van de Omgevingsvisie worden verschillende varianten benut: een referentiescenario met daarnaast alternatieve toekomsten (de denkrichtingen). Iedere denkrichting wordt kort beschreven en uitgewerkt op ruimtelijke effecten. Met deze denkrichtingen gaan we participeren. Vervolgens kunnen deze denkrichtingen met input vanuit de participatie worden verwerkt in ruimtelijke keuzes (verstedelijkingsmodel). We willen deze denkrichtingen en modellen beoordelen aan de hand van een aantal aspecten: brede welvaart, ruimtelijke kwaliteit en doelbereik. Zo kan de Ovi 2050 helpen bij het bereiken van welzijn en welvaart voor de Lelystedeling en een goede ruimtelijke inpassing van de ambities en opgaven.

## 5 Proces en tijdspad OER

De OER.-procedure voor de Omgevingsvisie 2050 verloopt in lijn met de wettelijke vereisten als volgt.

1. *Openbare kennisgeving van het voornemen door bevoegd gezag*

De OER.-procedure start met een bekendmaking van het voornemen via een openbare kennisgeving en publicatie van voorliggende NRD. De bekendmaking vindt plaats zoals dat wettelijk is voorgeschreven. Eenieder wordt in staat gesteld om de NRD te raadplegen.

2. *Raadplegen betrokken instanties over reikwijdte en detailniveau van het planMER en vaststellen reikwijdte en detailniveau*

Bij de planvorming betrokken bestuursorganen en organisaties worden actief geraadpleegd over de reikwijdte en het detailniveau van het planMER. Verder kan eenieder schriftelijk reageren op deze NRD. De ontvangen opmerkingen/adviezen worden meegenomen bij het opstellen van het planMER.

3. *Opstellen OER (Q4 2024-Q2 2025)*

In het OER wordt beschreven wat de leefomgevingseffecten zijn van de ontwerp Omgevingsvisie. De resultaten vormen op hun beurt weer input voor de ontwerp Omgevingsvisie. Het OER beschrijft op welke wijze het o.e.r. heeft bijgedragen aan de Omgevingsvisie. De stappen in het planproces voor de Omgevingsvisie en de uitvoering van het OER zijn nauw met elkaar verbonden.

4. *Ter inzage leggen OER en ontwerp Omgevingsvisie Lelystad (Q2-3 2025)*

Het OER wordt samen met het ontwerp Omgevingsvisie Lelystad zes weken ter visie gelegd. Eenieder wordt in deze zes weken in de gelegenheid gesteld zienswijzen in te dienen. De Commissie voor de mer toetst in deze periode de kwaliteit van het OER en beoordeelt of de juist (milieu)informatie aanwezig is om een besluit over de Omgevingsvisie te kunnen nemen. De ingekomen zienswijzen en het advies van de Commissie voor de mer kunnen aanleiding geven tot bijstellen van het OER.

5. *Definitief besluit en vervolg (Q4 2025)*

De Omgevingsvisie wordt vastgesteld door het bevoegd gezag, gemeenteraad van de gemeente Lelystad