

Participatie- en communicatieplan

Herstel Kwistbeek

Project Baarlo - Hout-Blerick



Bezoekadres

Maria Theresialaan 99
6043 CX Roermond

Postadres

Postbus 2207
6040 CC Roermond

KvK: 67682065

088 88 90 100

info@waterschaplimburg.nl
www.waterschaplimburg.nl

titel Participatie- en communicatieplan Herstel Kwistbeek
subtitel Project Baarlo - Hout-Blerick
datum 15 januari 2024
versie 1
status Definitief
zaaknr. 2022-Z12197
documentnr. WLDOC-617755526-1266



vrijgave Dit document is tot stand gekomen onder verantwoordelijkheid van omgevingsmanager in samenwerking met:

| naam | functie | Organisatie |
|------|------------------------------|--------------------|
| | Adviseur Omgevingsmanagement | Waterschap Limburg |
| | Communicatie adviseur | Waterschap Limburg |
| | Junior omgevingsmanager | Waterschap Limburg |

Dit document is vrijgegeven door

Inhoudsopgave

| | | |
|----------|---|-----------|
| 1 | Inleiding | |
| | | Fout! |
| | Bladwijzer niet gedefinieerd. | |
| 2 | Wat houdt het deelproject Herstel Kwistbeek in?..... | 4 |
| 3 | Participatie planuitwerkingsfase | 5 |
| 1.1 | Stakeholders..... | 6 |
| 1.2 | Participatiemomenten en planning | 8 |
| 1.3 | Participatievormen..... | 9 |
| 4 | Communicatie..... | 11 |

1 Inleiding

In het project Baarlo – Hout-Blerick bouwen we veilige dijken op een toekomstbestendige plek. We versterken de huidige dijk in Baarlo Midden, leggen een nieuwe dijk aan in Baarlo Zuid en verleggen de dijk landinwaarts bij Laerbroeck (Hout – Blerick) om ruimte voor de Maas te behouden (systeemmaatregel).

De monding van de Kwistbeek wordt heringericht en er worden kwelgeulen aangelegd om betere omstandigheden te creëren voor planten en dieren die van oorsprong in de beek en de rivier thuishoren. In Laerbroeck onderzoeken we met de bewoners, ondernemers en natuurinstanties de veilige en toekomstbestendige inrichting van het gebied. Bij de Hummerenweg onderzoeken we samen met de ondernemers en bewoners een verandering van het gebied waarbij herinrichting en de sloop van kassen centraal staan. Voor het buitendijks gebied worden evacuatie routes aangepast om bij hoogwater tijdig en veilig te kunnen evacueren. Deze maatregelen zijn opgenomen in het vastgestelde integraal voorkeursalternatief, dat is vastgelegd in het Programma Baarlo – Hout-Blerick. Het ministerie van Infrastructuur en Waterstaat (IenW), Rijkswaterstaat (RWS), Provincie Limburg, de gemeenten Peel en Maas en Venlo en Waterschap Limburg werken samen aan het project Baarlo – Hout-Blerick. Een integrale gebiedsontwikkeling, gericht op een hoogwaterveilig en aantrekkelijk Maaslandschap, nu en in de toekomst.

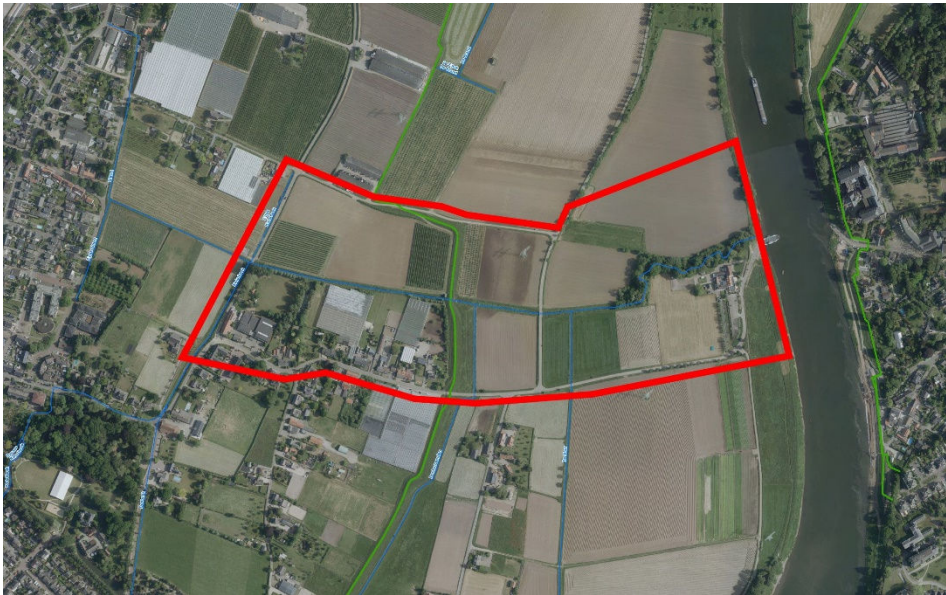
Aanvullende informatie over het Programma Baarlo – Hout-Blerick is te vinden op www.waterschaplimburg.nl/dijkversterking-baarlo-hout-blerick.

Dit participatieplan gaat over de inrichting van het participatieproces voor het deelproject Herstel Kwistbeek in de planuitwerkingsfase. Op hoofdlijnen staat beschreven wat het deelproject Herstel Kwistbeek inhoudt, wat er gaat gebeuren en hoe we de omgeving (partners en betrokkenen) betrekken en hoe de omgeving kan participeren.

2 Wat houdt het deelproject Herstel Kwistbeek in?

In dit deelproject gaat het om het op orde brengen van de benedenloop van de Kwistbeek om te voldoen aan de Kaderrichtlijn Water (KRW). Het gaat om het traject van de Ingweg tot aan de Maas, waarbij de beek de dijk kruist. Dit traject is ongeveer 950 meter lang. Het doel van dit deelproject is het verbeteren van de natuurkwaliteit door de monding van de Kwistbeek in Baarlo meer natuurlijk in te richten. Daarmee verbeteren de leefomstandigheden voor flora en fauna die van nature in de beek thuishoren. Ook wordt bekeken of de beek geschikt gemaakt kan worden voor migrerende vissen, dat wil zeggen voor vissen die optrekken/zwemmen tussen paai-, opgroei-, foerageer- en overwinteringsgebieden. Deze herstelopgave is in lijn met de KRW. Het doel van de KRW is dat waterlichamen in een goede ecologische en chemische toestand moeten verkeren. De deadline voor het voldoen aan de doelen van de KRW is december 2027.

Het traject van de Kwistbeek bovenstrooms van de Ingweg te Baarlo is in 2020 heringericht. Hierbij is de beek tot de stuw aan de Ingweg aangepast en heringericht tot een robuust watersysteem dat goed te beheren en te onderhouden is. Nu pakken we het deel van de beek, benedenstrooms tot aan de Maas, aan.



Figuur 1. Het plangebied Herstel Kwistbeek (de rode stippellijn). De horizontale blauwe lijn in het plangebied is de huidige loop van de Kwistbeek. De groene lijn geeft de locatie van de dijk weer.

3 Participatie planuitwerkingsfase

In de planuitwerkingsfase wordt het tracé vanaf de Ingweg tot aan de Maas bepaald samen met de natuurlijke inrichting van de beek. Daarvoor wordt een ontwerp van de beek uitgewerkt en ingepast in de omgeving. Doel van de participatie in deze fase is om alle belanghebbenden en belangstellenden de gelegenheid te bieden om betrokken te worden bij de totstandkoming van het ontwerp en het uiteindelijke projectbesluit. Om zo uiteindelijk het best mogelijke plan te realiseren, samen met de omgeving.

Het participatieniveau bij het deelproject Herstel Kwistbeek is raadplegen (zie figuur 2). Het projectteam bepaalt de agenda, geeft de benodigde informatie en houdt de belanghebbenden op de hoogte. Meninge, ervaringen en ideeën worden actief geïnventariseerd. Het projectteam verwerkt deze zoveel mogelijk in het te nemen besluit, maar kan bij uiteindelijke besluitvorming hiervan onderbouwd afwijken. De belanghebbenden worden gezien als gesprekspartner, hun rol is geconsulteerde.

Participatieniveaus nader toegelicht

Beslissen: Waterschappen hebben vanuit de wet- en regelgeving specifieke taken toegewezen gekregen. De bevoegdheid overdragen aan andere partijen, of hen laten meebeslissen, is daarom niet aan de orde bij Waterschap Limburg.

Coproduceren: Waterschap Limburg en betrokkenen bepalen samen de agenda en zoeken samen naar oplossingen. Het waterschap verbindt zich aan deze oplossingen in de besluitvorming. De rol van de belanghebbende is samenwerkingspartner.

Adviseren: Het waterschap bepaalt de agenda, maar belanghebbenden kunnen problemen en oplossingen aandragen. Deze ideeën spelen een volwaardige rol bij het ontwikkelen van beleid. Het waterschap verbindt zich in principe aan de resultaten, maar kan bij de uiteindelijke besluitvorming hiervan beargumenteerd afwijken. De rol van de belanghebbende is adviseur.

Raadplegen: Het waterschap bepaalt de agenda, maar ziet belanghebbenden als gesprekspartner. Meninge, ervaringen en ideeën worden geïnventariseerd, maar zijn voor het waterschap niet bindend. De rol van de belanghebbende is geconsulteerde.

Informerende: Het waterschap bepaalt de agenda voor de besluitvorming en houdt belanghebbenden op de hoogte. Belanghebbenden hebben geen inbreng.

Figuur 2. Participatieniveaus

1.1 Stakeholders

In de planuitwerkingsfase worden verschillende groepen participanten betrokken. De verschillende groepen die uitgenodigd worden te participeren zijn:

- Individuele burgers/bedrijven die een direct belang hebben als grondeigenaar/-gebruiker, bewoner, aanwonende, onderneming of andere individuele organisatie. Ze participeren vanuit dit belang;
- Belangengroepen namens burgers/bedrijven die een direct belang hebben en zijn georganiseerd. Ook kunnen dit belangengroepen zijn rond een deelgebied of een thema zoals cultuurhistorie. Ze participeren vanuit dit belang;
- Thema-vertegenwoordigers en/of specialisten die geen direct belang hebben maar wel een toekomstvisie op het gebied, bijvoorbeeld als regelmatig gebruiker van het gebied. Ook kunnen partijen meedenken met kennis over een projectonderdeel (bijvoorbeeld 'natuurinclusieve landbouw'). Ze participeren vanuit hun kennis over een thema, zijn betrokken bij gebiedsbrede vraagstukken en stellen zich op als meedenker bij visievorming en ontwerpkeuzes;
- Collega overheden: deze hebben een direct belang als organisatie. Denk aan gemeente Peel en Maas en gemeente Venlo, als ook Rijkswaterstaat. Zij participeren vanuit hun belang. Daarnaast hebben deze partijen de rol van adviseur in het participatieproces.
De inbreng en participatie van collega overheden in het ontwerpproces staat los van hun rol van Bevoegd Gezag. Alle overheden behouden hun formele verantwoordelijkheid van bevoegd gezag ten aanzien van besluiten en vergunningen.

Expliciet aandacht in het participatieproces krijgt de afstemming met toekomstige beheerorganisaties. Eventueel te realiseren objecten kunnen dan bij oplevering van het project worden overgedragen aan deze beheerorganisaties.

De stakeholders zijn te verdelen in vijf groepen:

1. Grondeigenaren: eigenaren op wiens grond maatregelen zijn voorzien;
2. Eigenaren van percelen, direct grenzend aan de beek (bewoners en bedrijven);
3. Vertegenwoordigers van een belang en lokale specialisten;
4. Inwoners Baarlo – Hout-Blerick;
5. Overheden.

Welke stakeholders onder welke groep vallen en op welk thema zij zich focussen is in Tabel 1 weergegeven.

Tabel 1: Stakeholdergroepen.

| Groep | Stakeholders | Thema |
|---------------------------|---|---|
| 1. Grondeigenaren | <ul style="list-style-type: none"> • Particulieren en overheden | Medewerking, minnelijke grondaankoop, overlast, schade, nadeelcompensatie |
| 2. Aangrenzende eigenaren | <ul style="list-style-type: none"> • Moestuyn Maesveld • Eigenaar pontje Steyl – Baarlo • Aangrenzende eigenaren van het beektracé | Werkzaamheden, overlast, schade |
| 3. Vertegenwoordigers | <ul style="list-style-type: none"> • Dorpsoverleg Baarlo | Natuur en recreatie Natuur en recreatie |

| | | |
|--------------|--|--|
| | <ul style="list-style-type: none"> • Vertegenwoordiging van Werkgroep C Kwistbeek (inwoners Baarlo) vanuit het direct aansluitende deel van de Kwistbeek* • Limburgse Land- en Tuinbouwbond (LLTB) • Stichting Limburgs Landschap • IVN Limburg (stichting t.b.v. natuureducatie) • Natuur en Milieufederatie Limburg • Plattelandscoöperatie Peel en Maas | <p>Landbouw</p> <p>Natuur Natuur</p> <p>Natuur</p> <p>Landbouw en recreatie</p> |
| 4. Inwoners | <ul style="list-style-type: none"> • Baarlo - Hout-Blerick | Wonen, natuur en recreatie |
| 5. Overheden | <ul style="list-style-type: none"> • Rijkswaterstaat • Provincie Limburg • Gemeente Peel en Maas: Adviescommissie Ruimtelijke kwaliteit • Waterschap Limburg | <p>KRW doelen, visoptrekbaarheid, raakvlak Maas</p> <p>Natuur, landbouw, recreatie, cultuurhistorie</p> <p>Natuur, landbouw, recreatie, cultuurhistorie</p> <p>Infrastructuur, vergunningen en beheer dijk en beek</p> |

Tabel 1. Stakeholders

Het deel van de Kwistbeek bovenstrooms van de Ingweg is in 2020 heringericht. Waterschap Limburg en gemeente Peel en Maas zijn destijds samen met inwoners en dorpsoverleggen aan de slag gegaan om een plan te maken om wateroverlast tegen te gaan en de kwaliteit van het gebied te versterken door de biodiversiteit én de recreatieve mogelijkheden te vergroten. Inwoners en belanghebbenden van Baarlo brachten in de zogenaamde Werkgroep C hun ideeën en belangen in. In november 2020 is een [evaluatie Planfase Gebied Kwistbeek](#) uitgevoerd. De opgedane ervaringen en lessen worden meegenomen in dit deelproject. Leden van de werkgroep C, die een belang hebben vanuit het direct aansluitend stukje Kwistbeek dat reeds is aangepakt, worden ook betrokken in dit deelproject.

Klankbordgroep project Baarlo – Hout-Blerick

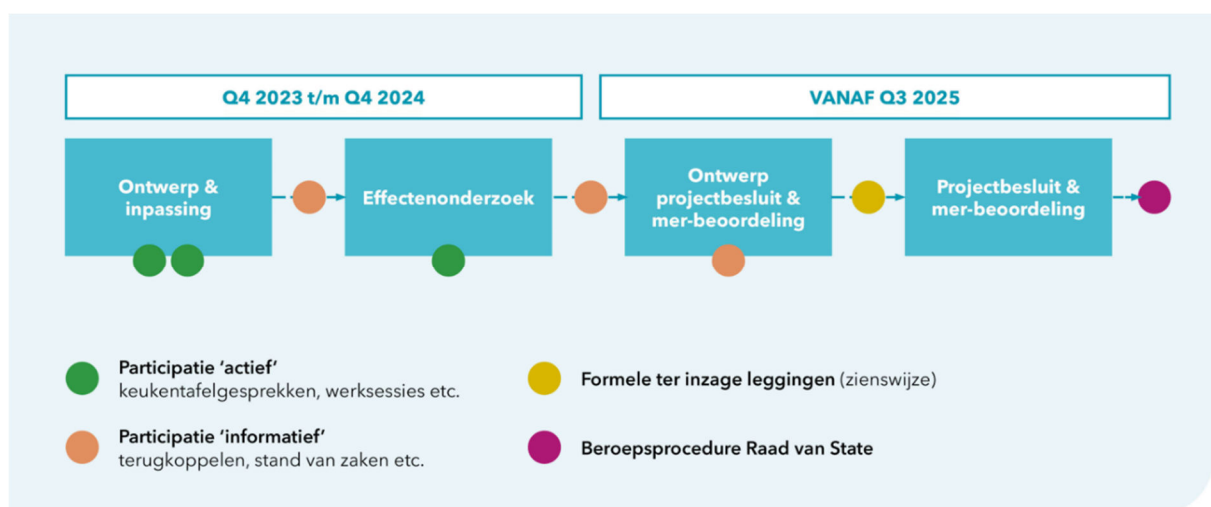
Voor het totale project Baarlo – Hout-Blerick wordt een klankbordgroep opgericht. De klankbordgroep is een representatieve vertegenwoordiging van de belangen die samen komen in het project, waarbij de vertegenwoordigers oog hebben voor het algemeen belang. De klankbordgroep bestaat uit een brede groep vertegenwoordigers met specifieke kennis over en/of vertegenwoordiging van een thema, zoals bijvoorbeeld cultuurhistorie, natuur, landbouw en recreatie. Het vertrekpunt voor de samenstelling van de klankbordgroep is de omgevingswerkgroep uit de verkenningsfase, aangevuld met thema vertegenwoordigers. De klankbordgroep komt enkele keren per jaar samen en vervult een klankbordfunctie voor het totale project, en daarmee ook voor het deelproject Herstel Kwistbeek. De bevindingen van o.a. ontwerpbijsluitingen worden op hoofdlijnen besproken met de klankbordgroep.

1.2 Participatiemomenten en planning

De participatiemomenten zijn in de planuitwerkingsfase gerelateerd aan:

- het ontwerpproces en de inpassing in het landschap;
- de projectprocedure met (ontwerp) projectbesluit, mer-beoordeling en (ontwerp)uitvoeringsbesluiten en bijbehorende vergunningsaanvragen.

Het participatieproces begint met een eerste ontwerp. Vóórdat een eerste ontwerp wordt opgesteld, worden conditionerende onderzoeken uitgevoerd. De resultaten van deze onderzoeken zijn belangrijke informatie voor het ontwerp. Voor de betreding van percelen voor het uitvoeren van conditionerende onderzoeken wordt aan grondeigenaren toestemming gevraagd, voorafgaand aan het onderzoek. De verschillende informele en formele participatiemomenten zijn schematisch weergegeven in figuur 3.



Figuur 3. Participatiemomenten

Ontwerp & inpassing

De genoemde stakeholdergroepen kunnen actief participeren tijdens het ontwerpproces. In beginsel zijn drie ontwerploops met twee participatiemomenten voorzien: een eerste schetsontwerp wordt besproken met participanten, waarbij zij opmerkingen, ideeën en wensen kunnen inbrengen. Het projectteam koppelt terug welke ideeën en wensen wel en niet gehonoreerd kunnen worden en waarom. De ideeën en wensen die wel gehonoreerd kunnen worden, worden meegenomen in het maken van het voorlopig ontwerp. Ook dit wordt besproken met de omgeving. Met de inbreng vanuit de omgeving wordt vervolgens een definitief ontwerp uitgewerkt.

Met de eigenaren op wiens perceel maatregelen worden voorzien vinden, afhankelijk van de situatie en mogelijke gevolgen, individuele gesprekken plaats vóór bijeenkomsten met een grotere groep. Dit zijn zogenoemde keukentafelgesprekken: gesprekken bij mensen thuis of met diverse betrokken partijen in kleiner verband over een specifieke situatie. In deze gesprekken krijgen direct betrokkenen de ruimte om kansen, zorgen en wensen te bespreken. Indien het ontwerp persoonlijke belangen raakt wordt dit besproken in één op één keukentafelgesprekken. Dat geldt ook voor gesprekken over het minnelijk verwerven van voor het project benodigde gronden.

Effectenonderzoek.

De stakeholders kunnen reageren op de milieueffecten van de maatregelen. De reacties worden verwerkt in de mer-beoordeling.

(Ontwerp) Projectbesluit & mer-beoordeling

Voor het deelproject Herstel Kwistbeek wordt een Ontwerp-Projectbesluit samen met ontwerp-besluiten (bijvoorbeeld een bouwvergunning), een mer-beoordeling en een ontwerp-besluit tot wijziging van de werkingsgebieden opgesteld en ter inzage gelegd. Iedereen kan dan formeel met een zienswijze reageren op de ontwerp-besluiten. Zienswijzen kunnen leiden tot nieuwe inzichten en mogelijke aanpassingen in het ontwerp en in de besluiten.

De ingediende zienswijzen worden beoordeeld voorafgaand aan de vaststelling en/of goedkeuring van de definitieve besluiten. In een nota van beantwoording wordt toegelicht in hoeverre de zienswijzen aanleiding hebben gegeven tot wijziging van de ontwerpbesluiten. Degenen die een zienswijze hebben ingediend, ontvangen hier een brief over. Het waterschap is initiatiefnemer van dit project en stelt de benodigde planproducten op. Het Dagelijks Bestuur van Waterschap Limburg stelt als bevoegd gezag het projectbesluit vast. Het projectbesluit is van kracht na goedkeuring door provincie Limburg.

Tegen de definitieve besluiten kan beroep worden ingediend bij de Raad van State. Dit kan worden gedaan door belanghebbenden. Ook niet-belanghebbenden kunnen beroep instellen, als zij een zienswijze hebben ingediend tegen het ontwerp-besluit. Tegen het definitieve besluit wijziging werkingsgebieden Waterschapsverordening kan geen beroep worden ingediend.

Planning

De planning van het deelproject herstel Kwistbeek is op hoofdlijnen in figuur 4 weergegeven. Deze planning is op hoofdlijnen en er kunnen geen rechten aan worden ontleend.



Figuur 4. Planning deelproject Kwistbeek

1.3 Participatievormen

In de planuitwerkingsfase worden verschillende participatievormen ingezet. In tabel 2 is hier een overzicht van gegeven.

Tabel 2: Participatievormen

| Ronde/onderwerp | Gesprekpartners | Wat ophalen? | Participatievormen | Planning |
|--|--|--|---|------------------------|
| Ontwerp & Inpassing | Schetsontwerp 1. grondeigenaren 2. aangrenzende eigenaren 3. vertegenwoordigers | Variantenstudie visoptrek maken Reacties op eerste conceptontwerp | <ul style="list-style-type: none"> • Ontwerpbijeenkomst met groep 1, 2 en 3 | Q1 2024 |
| | Voorlopig ontwerp 1. grondeigenaren 2. aangrenzende eigenaren 3. vertegenwoordigers 4. inwoners 5. overheden | Terugkoppeling en reacties op aangepast ontwerp | <ul style="list-style-type: none"> • Keukentafelgesprek met groep 1 • Ontwerpbijeenkomst voor groepen 1, 2, 3 en 4 • Vergadering met groep 5 | Q1-Q2 2024 |
| | Definitief ontwerp 1. grondeigenaren 2. aangrenzende eigenaren 3. vertegenwoordigers 4. inwoners 5. overheden | Presentatie DO met terugkoppeling en onderbouwing | <ul style="list-style-type: none"> • Ontwerpbijeenkomst voor groep 1, 2, 3 en 4 • Vergadering met groep 5 • Informatiebijeenkomst | Q2 2024 Q4 2024 |
| Effectenonderzoek | Alle groepen | Ophalen reacties en suggesties n.a.v. voorziene effecten | <ul style="list-style-type: none"> • Ontwerpbijeenkomst | Q3 2024 |
| Ontwerp projectbesluit, merbeoordeling en overige ontwerpbesluiten | Alle groepen en Brede omgeving | | <ul style="list-style-type: none"> • Infobijeenkomst met presenteren van Ontwerp Projectbesluit en mogelijkheid van indienen zienswijze | Q1 -2025 |
| Projectbesluit en overige besluiten | Belanghebbenden en indieners zienswijze | Mogelijkheid tot beroep | <ul style="list-style-type: none"> • Per e-mail | Q4 – 2025 |
| | Brede omgeving | Stand van zaken | <ul style="list-style-type: none"> • Nieuwsbrief | |

4 Communicatie

Belangrijk doel in de participatie is transparant en begrijpelijk communiceren. De communicatie-activiteiten ondersteunen het participatieproces en zorgen voor duidelijkheid over het proces. Een ander belangrijk speerpunt is dat we aanwezig en aanspreekbaar zijn als gezamenlijke overheden. Dit doen we door:

- Berichtgeving over de verschillende (verplichte) stappen in het participatieproces op de website van Waterschap Limburg, de websites van de partners, de beschikbare nieuwsbrieven en waar nodig de lokale media;
- Een duidelijke online verzamelplek te bieden waar alle actuele documenten die van belang voor de participatie overzichtelijk bij elkaar staan. Dit is www.waterschaplimburg.nl/dijkversterking-baarlo-hout-bleerick. De vindplaats van deze informatie wordt regelmatig gecommuniceerd;
- Terugkoppeling te geven van participatiemomenten in tekst en beeld via de beschikbare middelen van het project (denk aan o.a. de website van Waterschap Limburg en de andere partners), nieuwsbrief en waar gewenst ook via kanalen van lokale (belangen)groepen;
- Duidelijk kaartmateriaal en beeldende visuals aan te bieden tijdens informatiemomenten en online. Hierdoor is voor betrokkenen helder om welke locaties het gaat, wat de impact van de mogelijke oplossingen is, in het landschap zo goed mogelijk kunnen zien/doorleven en hen inzicht geeft in de samenhang van maatregelen in het projectgebied;
- Helderheid over de afzender en het vermelden van een contactpersoon voor meer informatie/vragen etc. in elke communicatie-uiting. Heeft u vragen? Omgevingsmanager Marita Cals staat voor u klaar. Neem contact op via 088 – 88 90 100 of stuur een e-mail naar dijkversterking@waterschaplimburg.nl.