



Inspiratie door participatie

Betrokken zijn en zorgen
voor betrokkenheid

Inhoudsopgave

1. Inleiding.....	3
De context.....	3
Leeswijzer.....	3
2. Aanleiding en doel.....	4
De Omgevingswet.....	4
3. Participatie in de Omgevingswet.....	5
4. Wat is participatie?.....	7
Verschillende sturingsstijlen van de overheid.....	8
Watervisie 2030 en sturingsstijl.....	9
Participatie: we doen het al, maar nog niet overal.....	10
Basis van participatiebeleid.....	10
5. Bestuur en communicatie.....	12
Communicatie; luisteren verbindt.....	12
Rol Algemeen en Dagelijks Bestuur.....	12
6. Zo gaan we het doen.....	13
Uitgangspunten participatie.....	13
In stappen naar participatie nieuwe stijl.....	13
Stap 1: participatieanalyse.....	13
Stap 2: maak een participatieplan en voer deze uit.....	14
Stap 3: evalueer en leer met collega's en stakeholders.....	14
Vergunningverlening.....	15
Implementatie.....	16

1. Inleiding

Het participatiebeleid geeft vorm aan de in de Watervisie 2030 omschreven ambitie van WDODelta om als waterschap midden in de samenleving te staan. Dit betekent dat het waterschap daar waar dit mogelijk en nodig is, graag samenwerkt met diverse partners aan de toekomst van de leefwereld van bewoners en bedrijven. We willen mensen betrekken, en échte betrokkenheid bij mensen mogelijk maken of creëren. Dit participatiebeleid geeft vorm aan hoe het waterschap de samenwerking ziet en vorm wil geven door haar eigen projecten en werkzaamheden. Het belangrijkste uitgangspunt is maatwerk. Daarom is dit beleid opgesteld op hoofdlijnen, om de afwegingsruimte daar te laten waar die hoort.

De context

Als waterschap willen we in verbinding staan met onze omgeving (Watervisie 2030). Deels doen we dit al (communicatiestrategie en participatiebeleid) en deels volgt dit nog (werken in onze netwerkomgeving) via drie sporen:

- De communicatiestrategie 'Luisteren verbindt' (in 2020 vastgesteld). Zet in op zichtbaarheid WDODelta met een duidelijk profiel. De buitenwereld wordt naar binnen gehaald door te luisteren, zenden en verbinden.
- Ons operationele doel uit de doelenboom: onze belangrijkste partners zijn in 2027 positief over samenwerking met WDODelta via uitvoeren van maatregel N1.4: uitvoeren plan van aanpak 'werken in onze netwerkomgeving'. Dit geeft vorm aan hoe WDODelta zich als organisatie beweegt in ambtelijke en bestuurlijke netwerken, te weten wat er speelt en onze doelen en ambities te verbinden met anderen.
- Participatiebeleid (voorliggend). Dit gaat over hoe WDODelta belanghebbenden betreft bij onze eigen plannen, taken en beleidsvorming.



(De context van het participatiebeleid binnen WDODelta)

Leeswijzer

Het participatiebeleid is als volgt opgebouwd. In hoofdstuk twee wordt de aanleiding en het doel van participatie nader toegelicht. Hoofdstuk drie gaat over wat participatie en de Omgevingswet. Hoofdstuk vier gaat over wat participatie is en hoe WDODelta vorm wil geven aan uitgangspunten.

Hoofdstuk vier geeft kort weer wat participatie is. In hoofdstuk vijf ligt de verbinding tussen WDODelta en participatie. Hoofdstuk vijf gaat over de rol van bestuur en communicatie. In hoofdstuk zes staat het participatie stappenplan en gaan we kort in op de implementatie van het beleid.

-

2. Aanleiding en doel

Aanleiding

De samenleving is anders dan jaren geleden. Meer betrokken, mondiger en beter geïnformeerd en georganiseerd. De tijd dat inwoners dachten dat de overheid wist wat goed voor de mensen was en dat mensen dit accepteerden zonder tegenspraak is verleden tijd. Daarmee is de positie van de overheid ten opzichte van die samenleving, en als onderdeel van diezelfde samenleving aan herziening toe. De verhouding tussen overheid en samenleving is anders. Minder top-down, vaker als gelijke, vaker als samenwerkingspartner en soms zelf bottom-up. De Omgevingswet die per 01-01-2022 ingaat, probeert onder andere deze nieuwe verhouding vorm te geven. Binnen de Omgevingswet krijgt participatie een prominente positie. WDODelta ziet de voordelen van participatie en gaat met dit beleid mee in de geest van de Omgevingswet.

Doel

Er zijn voor WDODelta verschillende redenen om participatiebeleid vorm te geven:

- Het waterschap staat midden in de maatschappij. We willen “in verbinding” zijn met onze omgeving, aldus onze Watervisie. Deze ambitie betekent dat WDODelta open staat voor een nieuwe soort projecten, voor een andere aanpak, voor brede samenwerking met allerlei initiatieven.
- Participatiebeleid zorgt voor transparantie, inzicht en daarmee verwachtingsmanagement. Participanten weten waar ze aan toe zijn.
- Het waterschap vraagt zelf mensen/partijen te participeren in plannen van het waterschap. Daarnaast wordt het waterschap ook gevraagd om te participeren in plannen van derden. We kunnen zo kansen pakken die onze ambities en doelstellingen dichterbij brengen.

Genoeg redenen voor participatie bij WDODelta-projecten of beleidsvorming, en daarmee hebben we al ervaring. Goede participatie zorgt voor:

- Creativiteit, inhoudelijke kennis en gebiedskennis van participanten worden aan projecten/taken toegevoegd en verrijken het project.
- Daar waar mensen écht mee kunnen denken en tekenen, neemt het eigenaarschap (en daarmee het draagvlak) van het plan bij de mensen toe.

De Omgevingswet

De Omgevingswet benadert de leefomgeving integraal. Dit houdt in dat (administratieve) grenzen samenwerking niet in de weg mogen staan. Deze grenzen spelen in het dagelijks leven van onze inwoners ook geen rol. Participatie vormt een belangrijk onderdeel hiervan. Doel van de Omgevingswet is het bereiken van een balans tussen een veilige, gezonde fysieke leefomgeving met een goede omgevingskwaliteit hebben en houden en de fysieke leefomgeving doelmatig beheren, gebruiken en ontwikkelen om maatschappelijke behoeften te vervullen.

Er komt meer afwegingsruimte voor het aanbieden van maatwerk. Twee aspecten van de Omgevingswet zijn belangrijk in relatie tot participatie. De leefomgeving van mensen staat samenhangend centraal en er is ruimte voor maatwerk.

Beide punten betekenen dat ons waterschap open moet staan voor nieuwe werkwijzen en inzichten die inhouden dat je meer samenwerkt. Zowel op initiatief van WDODelta, als bij initiatieven van anderen. Hoe participatie eruit ziet bij onze projecten, is aan het waterschap. Dit participatiebeleid biedt uitgangspunten voor het ‘hoe’. De verandering met de Omgevingswet is dat we projecten meer integraal benaderen. De tabel

Van	Naar
Nee, tenzij	Ja, Mits
Wantrouwen	Vertrouwen
Generieke benadering	Maatwerk
Sectoraal beleid	Integraal beleid
Aanbod gestuurd	Vraag gestuurd
Doen wat is afgesproken	Doen wat wordt gevraagd
Toetsen van plannen	Stimuleren van initiatieven
Sturen	Dienen
Regisseren	Faciliteren
Stringent	Flexibel
Plannen maken	Plannen anderen mogelijk maken

hiernaast laat zien wat de verandering gechargeerd inhoudt ten opzichte van de houding van WDODelta. Alle 'van - naar' termen zijn te zien als een lijn met twee uitersten. Het gaat om de vele tinten grijs tussen deze tegenstellingen. Dat geldt ook voor de andere 'verschuivingen' die in de opsomming hiernaast zijn weergegeven. Iedere tegenstelling vormt per participatiemoment een schuif op een mengpaneel. Het mengpaneel is per participatiemoment anders ingesteld. Maatwerk dat wordt geleverd door de projectteams.

3. Participatie in de Omgevingswet

De visie van WDODelta valt samen met de uitgangspunten uit de Omgevingswet in relatie tot participatie. Onze visie om midden in de samenleving te staan, onze kerntaken, de maatschappelijke kosten en de samenwerking met belanghebbenden zijn belangrijk.

De rol van het waterschap schuift van een enkelvoudige autoriteit op watergebied naar een samenwerkende speler in de netwerksamenleving. Enerzijds door meer verantwoordelijkheid voor inwoners, anderzijds doordat inwoners steeds zelf initiatieven ontplooiën en meer toegang hebben tot kennis en ontwikkelingen. Dat betekent dat inwoners en de overheden elkaar nodig hebben en goed moeten samenwerken om het meest optimale resultaat te behalen.

De traditionele opvatting van inspraak is niet meer vanzelfsprekend. Participatie is niet langer een 'extraatje' maar een noodzaak om binnen de huidige samenleving tot beter en gedragen beleid te komen. Daarnaast maakt de overheid steeds vaker onderdeel uit van processen die vanuit de samenleving komen. Inwoners bepalen wat ze nodig hebben en vragen aan de overheden wat ze daarin kan betekenen. Rollen zijn dus minder strak omliggend. Dat vraagt om flexibiliteit van alle spelers, maar ook om duidelijkheid en heldere afspraken over wat van wie, wanneer verwacht mag worden.

Wetgeving

De wet bevat specifieke regels voor participatie. Zo is voor het projectbesluit en het omgevingsplan geregeld dat in een kennisgeving wordt aangegeven hoe het participatietraject er uit komt te zien. Ook is een motiveringsplicht opgenomen: het bevoegd gezag geeft bij het besluit aan hoe de omgeving is betrokken bij de voorbereiding en wat met de resultaten is gedaan. Deze motiveringsplicht geldt voor de omgevingsvisie, het programma, het omgevingsplan en het projectbesluit. Het is echter aan de decentrale overheid om de participatie concreet in te vullen, daar zijn geen richtlijnen voor. Er is ruimte om het zelf in te vullen; maatwerk te leveren.

Motiveringsplicht

Er is een motiveringsplicht bij de omgevingsvisies en omgevingsprogramma's. Het bevoegd gezag moet aangeven hoe bewoners, bedrijven, maatschappelijke organisaties en bestuursorganen (later belanghebbenden) zijn betrokken bij de voorbereiding en wat de resultaten daarvan zijn. Dit gaat verder dan alleen aangeven hoe participanten te betrekken. De Tweede Kamer heeft op 04 februari 2020 besloten dat gemeenten, provincies en waterschappen verplicht zijn om Participatiebeleid op te stellen waarin vastgelegd wordt hoe participatie vorm te geven en welke eisen daarbij gelden. De motiveringsplicht geldt voor de waterschapsverordening, omgevingsvisie, het programma, het omgevingsplan en het projectbesluit.

Kennisgeving participatie

Bij de start van projecten of bij het opstellen van een omgevingsplan is het algemeen bestuur in principe verantwoordelijk om aan te geven hoe belanghebbenden bij de voorbereiding worden betrokken. Dit is de kennisgevingparticipatie. Bij omvangrijke besluiten zoals het verhogen van een primaire kering, waarvoor een projectbesluit nodig is, geldt naast de plicht tot kennisgeving participatie ook de plicht tot kennisgeving van

voornemen. De kennisgeving geeft aan dat het bevoegd gezag een opgave zal verkennen en in de verkenning gaat het bevoegd gezag potentiele oplossingsrichtingen onderzoeken.

Vergunning initiatiefnemer

Iemand die een vergunning aanvraagt voor een activiteit die men wil doen, is initiatiefnemer. Die heeft zelf de verantwoordelijkheid om belanghebbenden te informeren en te betrekken. Voor het aanvragen van een vergunning geldt er geen plicht tot participatie. Zie hiervoor ook paragraaf 6.3. Participatie is een aanvraagvereiste. Het ontbreken van participatie is geen weigeringsgrond voor een vergunning.

Voor de waterschappen geeft een motiverings- of kennisgevingsplicht formeel aan hoe zij participatie vormgeven. In de tabel hieronder is weergegeven welke verplichtingen er zijn ten aanzien van participatie.

<i>Instrument</i>	<i>Regels</i>	<i>Verantwoordelijk</i>
Waterschapsverordening	Motiveringsplicht: het bevoegd gezag geeft bij het besluit aan hoe burgers, bedrijven, maatschappelijke organisaties en bestuursorganen zijn betrokken bij de voorbereiding en wat de resultaten daarvan zijn.	Bevoegd gezag
projectbesluit	Het bevoegd gezag doet uiterlijk bij de start van de verkenning voor het projectbesluit een 'kennisgeving participatie'. In deze kennisgeving staat: <ul style="list-style-type: none"> • wie worden betrokken, waarover en wanneer • wat de rol is van het bevoegd gezag en de initiatiefnemer • waar meer informatie beschikbaar komt Bij de verkenning mag iedereen mogelijke oplossingen aandragen voor de beschreven opgave. Degene die dit doet, kan het bevoegd gezag vragen daarover advies te vragen aan een onafhankelijk deskundig. Zowel voor de voorkeursbeslissing als voor het projectbesluit geldt een motiveringsplicht. Het bevoegd gezag geeft hierbij aan hoe participanten zijn betrokken, wat de resultaten zijn van de verkenning en gaat in op de door participanten aangedragen oplossingen en de uitgebrachte adviezen daarover.	Bevoegd gezag Als een ander dan het bevoegd gezag initiatiefnemer is, kan het participatietraject wel een gezamenlijke actie zijn. Het bevoegd gezag en de initiatiefnemer bepalen samen de rolverdeling, waarbij het bevoegd gezag uiteindelijk beslist. Het bevoegd gezag geeft in de kennisgeving participatie aan wat de rollen zijn van het bevoegd gezag en de initiatiefnemer.
Vergunning	In de vergunningsregeling wordt een aanvraagvereiste participatie opgenomen. De initiatiefnemer moet aangeven of en zo ja hoe hij aan participatie heeft gedaan. Het bevoegd gezag betreft deze informatie bij de integrale belangenafweging, maar het ontbreken hiervan is geen weigeringsgrond voor de vergunning.	Initiatiefnemer

Het verschil tussen participatie en inspraak

Participatie moet worden onderscheiden van de wettelijk geregelde inspraak, waarbij belanghebbenden in de gelegenheid worden gesteld hun mening te geven over een voorstel dat gereed is voor bestuurlijke besluitvorming, zodat het eventueel nog kan worden aangepast voordat het waterschap er definitief over beslist. Participatie komt niet in de plaats van inspraak, deelnemers aan een participatietraject raken dus ook nooit hun recht op inspraak of beroep kwijt.

4. Wat is participatie?

Dit hoofdstuk gaat over de definitie die wij in dit participatiebeleid hanteren voor participatie, en welke maten van participatie denkbaar zijn via de participatieladder. Belangrijk is ook het bewustzijn over welke rol het waterschap wanneer heeft in een project.

De Omgevingswet-definitie van participatie:

'Het in een vroegtijdig stadium betrekken van belanghebbenden (inwoners, bedrijven, maatschappelijke organisaties en andere overheden) bij het proces van de besluitvorming over een project of activiteit om tijdig belangen, meningen en creativiteit op tafel te krijgen'.

Een kernwoord in de definitie is 'vroegtijdig'. Dit houdt in dat vóór aanvang van een project is nagedacht over of participatie een rol speelt, en zo ja: waarover dit dan wel en niet gaat.

Een ander belangrijk kernwoord is: 'betrekken'. Wat betrekken inhoudt kan variëren van informeren tot zelfbestuur, met tussenliggende treden van de participatieladder zoals die hieronder is weergegeven. Met iedere trede hoger op de ladder, is de inbreng van participanten anders.

WDODelta betreft daar waar nodig belanghebbenden bij het proces van besluitvorming over een project of activiteit, om belangen, meningen en creativiteit uit de omgeving van het project te betrekken en daarmee de projecten te verrijken en draagvlak te krijgen. Dit op een eenduidige en transparante wijze waar maatwerk uitgangspunt is.

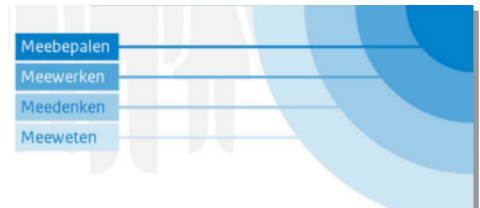
<i>Trede op de participatieladder</i>	<i>Wat houdt de trede in?</i>	<i>Bijvoorbeeld</i>
Zelfbestuur	Het bestuur laat de agenda en besluitvorming over aan initiatiefnemers. Ook de beslissing valt bij de initiatiefnemers. Ambtelijke diensten werken adviserend en ondersteunend.	Bewonersinitiatief
Meebeslissen, coproductie	Het bestuur en initiatiefnemers bepalen samen de probleemagenda. Samen wordt gezocht naar oplossingen en er wordt samen besloten.	Werk/ontwerpatelier
Meedenken	De overheid vraagt advies aan bewoners. De bevolking kan problemen aankaarten, gebiedskennis en ideeën inbrengen en oplossingen aandragen.	Interviews, enquêtes, keukentafelgesprekken, prijsvraag, adviescommissie
Mee weten, informeren	De overheid bepaalt de agenda en houdt de bevolking met goede informatie op de hoogte.	Persberichten, informatiecentra, website, nieuwsbrieven

De participatieladder van WDODelta

Diversiteit aan participanten

Globaal zijn er een aantal groepen participanten te onderscheiden, met ieder een eigen belang. De inwoners (belanghebbenden in de directe omgeving van een plan), overheden, maatschappelijke organisaties (zoals natuurorganisaties, recreatie organisaties, landbouworganisaties) en bedrijven. Bewust zijn hiervan is belangrijk voorafgaand aan de start van een participatietraject. We moeten nastreven om alle belangen te kennen. Met het kennen van de belangen, kunnen verwachtingen beter gemanaged worden. Het managen van verwachtingen ten opzichte van waarover wel of niet geparticipeerd wordt is essentieel, om geen eigen tegenkracht te organiseren.

Onderscheid maken in hoe zwaar welk belang van welke participant weegt, is lastig maar soms ook noodzakelijk. De afbeelding van de ringen van invloed laat dit hiernaast schematisch zien. De invloed van een verre buur met een minder groot belang ten opzichte van een belang dat direct geraakt wordt, mag verschillen.



Meebepalen

Betrokkenen en belanghebbenden die op dit niveau deelnemen aan een traject nemen beslissingen met een doorslaggevende invloed.

Ringen van invloed, www.communicatierijk.nl

bron:

Meewerken

Betrokkenen en belanghebbenden werken daadwerkelijk mee aan het traject. Zij leveren gezamenlijk met medewerkers van het waterschap en andere betrokkenen een plan, ontwerp of ander product op dat ter besluitvorming aan het bestuur wordt voorgelegd.

Meedenken

Betrokkenen en belanghebbenden geven hun mening en delen hun kennis. Ook kunnen zij advies geven aan diegenen die het uiteindelijke product maken en het besluit nemen. De input kan er toe leiden dat het plan of het besluit dat uit het traject voortkomt, beter afgestemd wordt op de wensen van de betrokkenen of verbeterd wordt door de lokale kennis en ervaring.

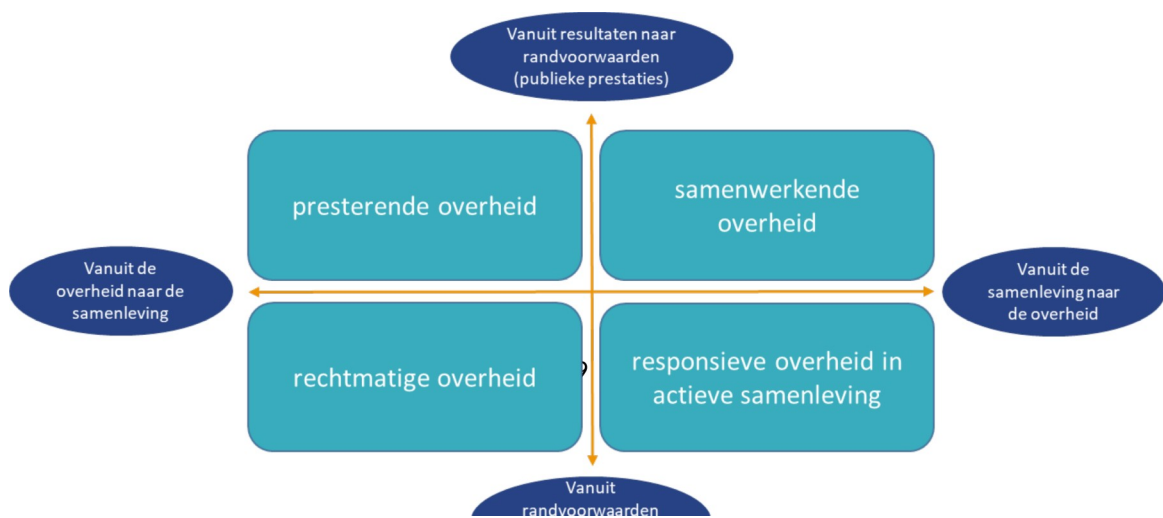
Meeweten

Betrokkenen en belanghebbenden worden door het waterschap (actief) geïnformeerd over plannen en besluiten. Daar waar mogelijk wordt rekening gehouden met de meeweters.

Welke invloed hebben partijen in je netwerk op de ontwikkeling van het project? Willen ze meedenken of meewerken, of kunnen ze zelfs meebeslissen? Of is het voldoende dat ze geïnformeerd blijven en dus meeweten wat er speelt? Deze analyse geeft inzicht in hoe het op dit moment is: welke rollen partijen graag voor zichzelf zouden zien en waar jij denkt dat er ruimte is. De stap van feitelijk naar wenselijk die de basis vormt voor je strategie. Inzicht krijgen in diversiteit aan belangen en participanten is onderdeel van het stappenplan in hoofdstuk 5.

Verschillende sturingsstijlen van de overheid

Zoals omschreven in de Watervisie zijn er diverse sturingsstijlen van WDODelta denkbaar, die een relatie hebben tot de vorm/mate van participatie. Zie hiervoor bijgaande figuur. De sturingsstijlen bestaan naast elkaar, kunnen flexibel worden toegepast en elkaar aanvullen. De onderstaande figuur geeft een viertal sturingsstijlen weer. Wanneer een opgave vanuit de overheid naar de samenleving komt, zal de overheid meer regie nemen. Daar waar een initiatief vanuit de samenleving bij de overheid komt, zal de overheid (als het initiatief past binnen WDODelta doelen) een faciliterende rol oppakken.



Presterende overheid

Deze sturingsstijl omvat een meer resultaatgerichte benadering met belangrijke waarden als resultaatgerichtheid, efficiency en effectiviteit. De overheid neemt initiatief, houdt voortgang scherp in de gaten en is risicobewust. De participant is in dit perspectief een klant die zo goed mogelijk moet worden bediend. Denk hierbij aan de bouw van een RWZI of gemaal.

Samenwerkende overheid

Netwerksturing is het uitgangspunt van deze sturingsstijl. Gezamenlijk met andere overheden en stakeholders doelen bereiken. De overheid opereert samen met anderen in een meer horizontale verhouding en is gericht op de relatie. Daarmee werkt de overheid verbindend en is gericht op co-creatie. De verhouding met de samenleving wordt horizontaler en krijgt vorm in onderhandelingen en compromissen. Denk hierbij aan (onderdelen van) gebiedsprocessen. Onderdelen, omdat gebiedsprocessen vaak vanuit een norm (waterveiligheid, wateroverlast) zijn ingestoken. Niet over alles is onderhandeling mogelijk.

Rechtmatige overheid

Bij deze sturingsstijl stelt de politiek de doelen die uitwerking vinden in beleid, wet- en regelgeving. Belangrijke waarden bij deze stijl zijn rechtmatigheid, rechtsgelijkheid, rechtszekerheid en legitimiteit. In het beleid worden de politieke doelen vertaald naar regels, procedures en de inzet van middelen. Doelen zijn concreet, objectief en transparant. De verhouding met de samenleving is verticaal en krijgt vorm via het bewaken van rechten en plichten. Denk hierbij aan illegale lozingen.

Responsieve overheid

Deze sturingsstijl is het gevolg van een toenemende ontwikkeling naar het uitnodigen en faciliteren van initiatieven uit de maatschappij. De relatie tussen overheid en samenleving wordt hierbij omgekeerd ten opzichte van de klassieke overheid. De overheid sluit aan bij de samenleving, geeft ruimte en vertrouwen en is faciliterend. Er zijn initiatiefnemers die WDO Delta willen betrekken. Dit vraagt een andere houding van het waterschap in het ene en het andere project. Maatwerk dus. Het is belangrijk vooraf bewust te zijn van welke rol het waterschap wanneer aanneemt in relatie tot verwachtingsmanagement. Denk hierbij aan bewonersinitiatieven.

Watervisie 2030 en sturingsstijl

De Watervisie neemt trends en ontwikkelingen als uitgangspunt. Vanuit deze trends en ontwikkelingen zijn verschillende rollen voor WDO Delta denkbaar. Het waterschap wil midden in de maatschappij staan, ten aanzien van de trends zoals hieronder in de tabel zijn weergegeven. Voor taken zoals borgen van waterveiligheid, waterkwaliteit en waterkwantiteit zal vooral sprake zijn van een rechtmatige en/of presterende overheid. Hierbij zijn wij via normen of wetten verantwoordelijk en aansprakelijk. Gevolg hiervan is dat de participatieruimte niet over het 'wat' (=norm) gaat, maar over het 'hoe'. Ook daarvoor gelden kaders, zoals door het AB beschikbaar gesteld budget. De trends en ontwikkelingen laten 'nieuwe' taken van het waterschap zien, waar andere sturingsstijlen leidend zijn.

<i>Trends en ontwikkelingen</i>	<i>Citaat uit de Watervisie 2030</i>	<i>Sturingsstijl</i>
Klimaatverandering	'Er ligt een belangrijke rol voor het waterschap in de aanpak, vanuit de kennis en ervaring en het leggen van een blijvende verbinding hierin met de opgaven voor gemeenten en particulieren.'	Responsieve, samenwerkende overheid
Transitie naar een circulaire economie	'Van het waterschap wordt geen leidende rol verwacht, maar een rol die een slimme samenwerking met	Responsieve, samenwerkende

	partners mogelijk maakt.'	overheid
Multifunctioneel ruimtegebruik en veranderingen landelijk gebied	'Om actief met de veranderingen en problematiek aan de slag te gaan vanuit waterperspectief wordt een regierol gezien voor het waterschap.'	Samenwerkende overheid
Milieu kwaliteit onder druk	'Er wordt van het waterschap een proactieve houding verwacht in de aanpak en het signaleren en agenderen van het onderwerp bij de verantwoordelijke partijen.'	Samenwerkende overheid
Samenweken in de regio	'Dit vraagt per thema maatwerk om positie te kiezen en duidelijkheid te geven over onze rol en taakopvatting.'	Samenwerkende overheid
Veranderingen in de samenleving	'Burgers en bedrijven nemen steeds vaker zelf initiatief. De behoefte aan een overheid die faciliteert neemt toe. Er is behoefte aan aandacht voor participatie van verschillende stakeholders en het mogelijk maken van initiatieven in ons werk.'	Responsieve, samenwerkende overheid

(Indicatieve sturingsstijlen t.b.v. thema's uit de Watervisie)

Participatie: we doen het al, maar nog niet overal

WDODelta werkt al langer op diverse manieren participatief, bijvoorbeeld bij HWBP-projecten, ZON/WOM-projecten, beleidsontwikkeling bij de Watervisie en het Waterbeheerprogramma. Voor beheer zijn lokale maatwerkafspraken mogelijk. WDODelta heeft hiervoor een inspraak- en participatieverordening vastgesteld, maar nog geen beleid. De participatieverordening is door het AB van WDODelta op 4 juni 2016 vastgesteld. Hierin staat dat het dagelijks bestuur beslist of een participatieproces wordt doorlopen (artikel 5). Ook stelt het DB een startdocument vast. In artikel 6 is de inrichting van het participatieproces beschreven. Artikel 7 gaat over de afronding en transparantie over gemaakte keuzes.

WDODelta heeft steeds meer stedelijk water onder haar hoede. Daar waar we het stedelijk water in beheer hebben, kunnen andere wensen gelden vanuit de omgeving dan in het landelijk gebied. Een ander nieuw aspect (dat niet verplicht lijkt te worden) is het zogenaamde 'right to challenge'. De kern houdt in dat een groep (georganiseerde) bewoners taken van het waterschap kan overnemen. Bijvoorbeeld als ze denken dat het anders, beter, slimmer en/of goedkoper kan. De relatie tussen overheid en bewoners verandert daarmee in een opdrachtgever-opdrachtnemer relatie. In de participatieverordening kan worden opgenomen op welke onderwerpen en onder welke voorwaarden burgers of bedrijven dit recht kunnen pakken.

Basis van participatiebeleid

Participatie kan zo breed en zo smal worden vormgegeven als een projectteam realistisch en noodzakelijk acht. Realistische participatie is een belangrijk uitgangspunt voor het participatiebeleid. Realistische participatie houdt in dat de vorm en mate van participatie afhankelijk is van de impact van een project. Hoe groter de impact op een gebied of meerdere belangen, hoe uitgebreider het participatietraject waarschijnlijk wordt. Bij het opknappen van een klein gemaal (waarbij de functie van het gemaal gelijk blijft) 'in the middle of nowhere', wordt mogelijk alleen de eerste trede van de participatieladder betreden: informeren van eigenaren direct rondom het gemaal. Dan geldt dat mededelen dat het waterschap iets gaat doen, gepaard gaat met de vraag of dit de belanghebbende niet tot last is. Zo creëer je een mogelijkheid in gesprek te komen en samen af te stemmen. Want informeren is ook een vorm van participatie.

Bij het opstellen van een Waterbeheerprogramma (voor inwoners abstract, voor belangenorganisaties en medeoverheden dichterbij huis) is de betrokkenheid van inwoners beperkt/niet nodig. Betrokkenheid van medeoverheden, terreinbeherende en

maatschappelijke belangenorganisaties is hier wel aan te raden. Waar bijvoorbeeld een groot gebied wordt geraakt door een project, kan er voor worden gekozen om de participatielader hoog te bestijgen. In dat geval wordt van belanghebbenden serieuze inbreng gevraagd. Op de bovenste trede kan zelfs gelden dat het waterschap (het DB/AB) een (deel van) de besluitvorming uit handen geeft aan de participanten. Het bestuur en de projectteams zijn zich hiervan vooraf bewust en zorgen vooraf voor duidelijke uitgangspunten.

Van inspraak naar participatie

Inspraak zoals we dit kennen houdt in: 'het proces, waarbij individuele burgers of groepen uit de bevolking hun mening kenbaar maken omtrent voorgenomen of voorgesteld beleid, langs de weg van door de overheid geregelde procedures'. Dit verloopt via een openbare voorbereidingsprocedure. Om maatwerk mogelijk te maken, wordt geen procedure omschreven door de Rijksoverheid. Om decentrale overheden niet in de weg te staan, heeft het Rijk besloten om geen aanvullende voorschriften ten aanzien van participatie op te nemen.

De inspraakverordening van voorheen wordt uitgebreid van 'mening kenbaar maken over voorgenomen of voorgesteld beleid' naar de voorbereiding, uitvoering en evaluatie van beleid en projecten. Het verruimt de mogelijkheden voor betrokkenheid van burgers, bedrijven en maatschappelijke organisaties. Waar in de oude situatie uitgangspunt was dat betrokkenheid plaatsvindt in de vorm van inspraak (achteraf), wordt dit met participatie verbreedt naar andere opties, eerder in het proces. De inspraakverordening wordt vervangen door een participatieverordening.

Maatwerk en rechtszekerheid

Met het oog op de rechtszekerheid is het wenselijk dat in de participatieverordening duidelijkheid is over de mogelijkheden van participatie in de verschillende fasen van het planproces en over de rol die het waterschap daarbij speelt. Maatwerk is uitgangspunt. Dat wil zeggen dat het bij het project of werkzaamheden betrokken projectteam participatie vormgeeft met in het achterhoofd dit beleidsdocument, de projectdoelen en fase en de context van het project. Maatwerk biedt de mogelijkheid om de participatie zo vorm te geven dat dit het best past bij de inschattingen zoals gemaakt door eigen professionals.

Een aandachtspunt bij maatwerk is integriteit en rechtszekerheid/mogelijke willekeur. Daar waar maatwerkafspraken gemaakt worden, kan gelden dat in de ene situatie iets anders wordt besloten dan bij een andere voor het oog vergelijkbare situatie. Het verschil kan zitten in de details die niet voor iedereen zichtbaar zijn. Transparantie is nodig om integriteit en rechtszekerheid te waarborgen en zweem van willekeur te voorkomen. Het waterschap moet daarom inzichtelijk maken wat al dan niet met inbreng van participanten wordt gedaan, onderbouwen waarom en dit terugkoppelen aan de participanten.

Werkwijze, met intervisie

Dit participatiebeleid heeft als doel om een eenduidig beeld te bieden voor de projecten of werkzaamheden en op welke wijze een afweging wordt gemaakt voor realistische participatie. Dit betekent geen compleet nieuwe aanpak, maar juist een benadering die aansluit bij de maatwerk-manier zoals al gebeurt en die daar waar nodig aanvult. Maatwerk wordt geleverd door betrokken projectteams. Ervaringen worden daarmee individueel of binnen projecten opgedaan. Geleerde lessen bij het ene project moeten terecht komen bij het andere project en bij onze (algemene en dagelijkse) bestuurders. Dit betekent dat bij de implementatie van het participatiebeleid ook een uitwisseling van kennis en ervaringen tussen al onze professionals hoort. Een structurele uitwisseling van lessen en ideeën tussen WDODelta en andere waterschappen.

Baten en kosten

Betrokkenheid van de omgeving bij projecten levert een voor betrokkenen zichtbaar en aanspreekbaar waterschap op. Mensen die participeren kunnen een plan beter en mooier maken met lokale kennis, creativiteit en inzichten. Idealiter betekent dit later in het planproces minder bezwaren en (kostbare) procedures. Ook al blijft bezwaar altijd mogelijk, ook voor participanten.

Het beeld dat WDODelta heeft geschetst met de wens om midden in de maatschappij te willen staan, betekent ook dat participatie bij veel van ons WDODelta-werk kan komen kijken. Dit kan capaciteit en geld kosten en wordt aansluitend op het maatwerk, per project inzichtelijk bepaald. Realistische participatie houdt in dat participatie enerzijds en te behalen projectdoelen anderzijds altijd in balans zijn. Niet topzwaar (heel klein project met een groots participatietraject), altijd in verhouding tot het project en de projectdoelen. De onderbouwing en afweging voor wat betreft participatie maakt het projectteam en wordt meegenomen in de projectplannen.

5. Bestuur en communicatie

We staan in verbinding met onze omgeving. Dat gaat verder dan alleen het participatiebeleid. Communicatie en 'werken in onze netwerk omgeving' zijn andere sporen ten opzichte van de verbinding met de omgeving, zoals kort aangegeven in hoofdstuk 1.

Communicatie; luisteren verbindt

Zoals de Watervisie stelt, staat WDODelta midden in de samenleving. Dit betekent dat we makkelijk benaderbaar moeten zijn voor adviesvragen, initiatiefnemers, medeoverheden en andere organisaties. Communicatie speelt hierin een belangrijke rol. Onze communicatiestrategie heeft de veelzeggende titel 'Luisteren verbindt'. Inwoners, agrariërs en bedrijven verlangen een luisterende en communicatieve organisatie. Een organisatie die voortdurend werkt aan haar legitimatie, stelselmatig bouwt aan de verbinding met de omgeving en voortdurend verbonden is met wat er leeft. Belangrijk zijn relevantie, snelheid en zichtbaarheid. In een omgevingsgerichte organisatie wordt communicatie steeds meer een primair proces van iedereen en verandert zenden en informeren naar in betrokkenheid creëren. Luisteren naar de omgeving, samen met hen plannen maken en in de volgende fase ook samen de uitvoering realiseren. Dat zijn de ambities van ons waterschap. Dit vraagt van zowel bestuur als medewerkers weten wat er speelt, luisteren, handelen en contact onderhouden. Daarom verbeteren we de communicatiekracht van onze organisatie, ook ten behoeve van de primaire processen. We kunnen onze communicatiekracht ook versterken door sneller in te spelen op actuele ontwikkelingen. Communicatie draagt bij aan het 'in contact' staan met onze omgeving. Dit geldt ook voor vergunningverlening en relatiebeheer, evenals vragen via info@wdodelta.nl. Het strategische communicatieplan 2020-2023 'Luisteren verbindt' beschrijft de rol die communicatie voor WDODelta kan spelen.

Rol Algemeen en Dagelijks Bestuur

Het DB besluit over het projectbesluit na inwerkingtreding van de Omgevingswet, waarvoor voorheen het AB bevoegd was. Het is van belang bij grotere projecten of projecten met veel maatschappelijke effecten, het AB goed op de hoogte houden van de vorderingen gedurende de looptijd van alle projectfasen. Parallel aan dit participatiebeleid komt het DB met een voorstel. Het DB zal samen met het AB gedurende 2021 kijken naar hoe het AB de inhoudelijke voeling kan houden met de projectbesluiten.

De rol van het AB focust zich (los van het hiervoor genoemde parallelle voorstel) op het controleren van de (beleids-)kaders zoals dit participatiebeleid en financiën. Beleidskaders en Euro's zijn hiermee een belangrijk sturingsmiddel van het Algemeen Bestuur.

Participatiedemocratie vs. gekozen bestuurders

Waar lokaal participatie plaatsvindt bij een project, kan dat andere resultaten opleveren dan de representatieve democratie van het Dagelijks en Algemeen Bestuur voor ogen heeft. Dit kan discussie opleveren wanneer inzichten niet overeen komen en gemaakte afspraken tussen projectteams, participanten en bestuur niet duidelijk zijn. Participanten doen en denken mee, leveren ideeën en oplossingen, brengen hun eigen belangen in en investeren tijd en energie in een participatieproces. Dit vergroot hun betrokkenheid en gevoel van eigenaarschap bij het project. Dat moet gebeuren binnen van te voren bij de participanten bekende kaders. Deze kaders moeten duidelijk vooraf door de betrokken WDODelta-projectteams zijn beschreven. Het Dagelijks en Algemeen Bestuur geeft uitgangspunten mee ten opzichte van projecten via door hen vastgesteld beleid, maar ook door hun rol als volksvertegenwoordigers. Deze rol kan discussie opleveren met die van participanten. Om dit te voorkomen stellen het DB en AB dit participatiebeleid vast en geven daarmee kaders mee aan projectteams op basis waarvan ze participatie-maatwerk kunnen bieden.

6. Zo gaan we het doen

Participatie hoeft niet altijd, kan klein en groots. Voorafgaand aan een taak, project of (gebieds-)proces waar WDODelta initiator is, nemen we een afgewogen besluit over participatie. Voorafgaand aan een project moet voor participanten duidelijk en transparant zijn wat de participatieruimte (over welke onderwerpen en uitgangspunten gaat het participatieproces wel/niet) is. In dit hoofdstuk worden de participatie-uitgangspunten toegelicht.

Uitgangspunten participatie

- **Maatwerk**
De betrokken projectteams zijn bepalend in keuzes en vormgeving rondom participatie met betrekking tot het project/proces. Dit is in grote mate afhankelijk van de omvang van de opgave die centraal staat en het gestelde projectdoel.
- **Participatieladder**
De projectteams maken de maatwerk-inschatting welke trede van de ladder wordt betreden. Dit kan afhangen van de omvang van het project, het aantal aanwezige belangen, het aantal betrokken bewoners, de omvang van het waterschapsbelang en daarmee de rol van het waterschap, e.d..
- **Belang en rol van het waterschap**
Dit is bepalend voor de mate en de bandbreedte van participatie. Is WDODelta een presterende overheid, een netwerkende overheid, een rechtmatige overheid of een participerende/responsieve overheid? De rol wordt nader toegelicht door de projectteams.

In stappen naar participatie nieuwe stijl

Wanneer WDODelta initiator is, maken de betrokken projectteams zelf afwegingen en keuzes (maatwerk), die passend zijn. Dit in drie stappen:

- **Stap 1:** maak een participatieanalyse
- **Stap 2:** maak een participatieplan en voer deze uit
- **Stap 3:** evalueer en leer met collega's en stakeholders

Deze stappen komen grofweg overeen met een PDCA-cyclus die we bij het waterschap gewend zijn. We maken een participatieplan (plan), voeren deze uit (do), evalueren samen met collega's en stakeholders (check) en verbeteren onze participatie op basis van die evaluatie (act). Voor een schematische uitwerking, zie de laatste pagina van dit document.

Stap 1: participatieanalyse

Maak voor de start een participatieanalyse van het projectgebied en het projectdoel (kan ook beleidsterrein zijn). Denk hierbij aan in ieder geval:

- *Wat is het belang en de rol van het waterschap?* Hoe stringenter het belang van WDODelta in bijvoorbeeld het behalen van verplichte normen, hoe autoritairder het waterschap kan optreden. Zie de tabel op de volgende pagina.
- *Participatieruimte in relatie tot doelstellingen project, zoals te bereiken normen.* Participatie heeft in iedere projectfase (pré-verkenning, verkenning, ontwerp, realisatie, beheer/onderhoud) een ander bereik, een andere vorm en een ander doel. Hoe vroeger in het proces, hoe minder specifiek en concreet. Hoe belangrijker en concreter een project wordt, hoe minder participatieruimte beschikbaar is voor het wat (de norm moet gehaald), maar mogelijk wel (deels) voor het hoe (zoals vormgeving, meekoppelmogelijkheden en uitvoeringswijze).
- *Netwerkanalyse.* Wie zijn belanghebbenden / zou iets willen vinden over onze voorstellen. Dit geeft een beeld van de personen of organisaties die je wilt betrekken in het participatieproces.

- *Het doel en de reden van de participatie*; wat wil WDO Delta bereiken in relatie tot het project/ proces?
- *Omvang project/concreetheid project* (beleidsplan of plan buiten). Vaak geldt de stelregel: hoe concreter een project in relatie tot de leefwereld van mensen, hoe hoger mogelijke betrokkenheid en participatie is.
- *Omvang gebied* (of beleidsterrein) met mogelijke grote of kleine groep belanghebbenden.
- *Mogelijke effecten project/plan*. Hoe groot is de impact van een project/plan op de leefomgeving van mensen? Hoe groter de effecten, des te belangrijker dat men kan participeren.

Concludeer op basis van de hiervoor beschreven bullets welke trede op de participatieladder je betreedt. Zie onderstaande tabel ter inspiratie.

<i>Trede participatieladder</i>	<i>Rol van bewoners, bedrijven, organisaties</i>	<i>Rol en sturingsstijl van het waterschap</i>
Zelfbestuur	Particulieren of andere partijen organiseren initiatieven die de taken/activiteiten van het waterschap raken. De beslissingsbevoegdheid/verantwoordelijkheid ligt bij de initiatiefnemer.	Rol: responsieve overheid in een actieve samenleving. Het bestuur heeft de volgende opties: niets doen, erop aanhaken met eigen activiteiten of stimuleren. (faciliterende stijl)
Meebeslissen, coproductie	Samenwerkingspartner op basis van gelijkwaardigheid. Vanuit een gezamenlijk overeengekomen agenda wordt gewerkt aan oplossingsrichtingen. Er zijn verschillende samenwerkingsvormen mogelijk waarbij situatieafhankelijk afspraken worden gemaakt over de spelregels voor het plan- en besluitvormingsproces. Samenwerkingspartners kunnen uiteenlopende bijdragen leveren (inzet van mensen, expertise, materieel en/of financiële middelen).	Rol: samenwerkende overheid. Het bestuur werkt en besluit op basis van gelijkwaardigheid met de participant samen aan plannen voor bijvoorbeeld ontwikkeling/inrichting, monitoring, analyse, evaluatie, beheer en/of onderhoud. (samenwerkende of delegerende stijl)
Meedenken	Particulieren en/of organisaties mogen problemen, kansen en oplossingsrichtingen aandragen.	Rol: presterende overheid. Het bestuur bepaalt beleid en de gesprekagenda, maar staat open voor andere ideeën en oplossingen. Het bestuur neemt de adviezen vanuit de maatschappij over of wijkt hiervan beargumenteerd af. (adviserende stijl)
Mee weten, informeren	Particulieren en/of organisaties worden op de hoogte gehouden. Men is doelgroep van onderzoek/voorlichting maar geeft zelf geen input.	Rol: rechtmatige overheid. Het bestuur voert zelfstandig beleid en verschaft hierover (gevraagd en ongevraagd) informatie. (autoritaire stijl)

Stap 2: maak een participatieplan en voer deze uit

Het participatieplan gaat uit van de beschikbare participatieruimte en is hier vanaf de start van een project transparant en duidelijk over naar participanten. Een goed voorbeeld van een al bestaand WDO Delta participatieplan is van de Verkenning Vecht Dalfsen-Zwolle. Het participatieplan managet verwachtingen van de participanten: men weet waar men aan toe is. Geef aan waar wel of niet over geparticipeerd wordt. Het participatieplan omvat ten minst:

- *Een duidelijk beeld* wat aan de orde is waar de participatie wel/niet over gaat (beleid, project, inrichting).
- *Een stakeholderanalyse*: wie heeft waar welke belangen, en hoe verhouden deze zich tot de belangen en doelen van WDO Delta en het project/proces?
- *Een omschrijving van proces en wijze van participatie op hoofdlijnen*. Op hoofdlijnen, omdat gedurende het proces op basis van ervaringen nader/anders invulling gegeven

kan worden aan deze hoofdlijnen. Denk aan 'offline' bijeenkomsten en vernieuwende 'online' mogelijkheden.

- *Een planning*: wanneer wordt wat aan de participanten gevraagd en voorgelegd, met welk doel?
- *Een communicatieplan*: communiceer helder en transparant. Luister actief. Hoe en wanneer communiceren wij, hoe gaan we om met de opgehaalde inbreng. Terugkoppelen aan participanten wat en waarom er wel/niet iets gedaan wordt met hun inbreng is essentieel voor begrip en blijvende betrokkenheid. De WDODelta communicatieafdeling staat projecten graag bij met raad en daad.
 - o Aanpak van verschillende communicatievraagstukken en projecten.
 - o Vertalen van participatiestrategieën naar concrete communicatie-activiteiten.
 - o Leg verbinding in een politiek-bestuurlijke omgeving.

Stap 3: evalueer en leer met collega's en stakeholders

WDODelta is een continu lerende organisatie en heeft daarin veel belang bij het delen van ervaring tussen collega's. Dit kan in de vorm van af en toe een intervisiebijeenkomst en het delen van ervaringen gedurende de looptijd van projecten en processen. Het delen van ervaringen draagt bij aan de participatiepraktijk. Dit geldt ook voor het evalueren van de participatie met de stakeholders die betrokken waren bij een afgerond participatieproces. Zo vindt WDODelta een goede modus als overheid die midden in de samenleving staat.

Vergunningverlening

Voor de vergunningverleners is het verplicht meenemen van participatie als indieningsvereiste bij vergunningverlening nieuw. Het al dan niet 'doen' van participatie door een aanvrager van de vergunning is echter geen weigeringsgrond voor een vergunning. Dit betekent dat de vergunningverleners op de momenten dat er contact is met initiatiefnemers, er niet bindende suggesties gedaan kunnen worden. Dit kan door initiatiefnemers te wijzen op voordelen van participatie (geen ruzie met de burens), een beter/goedkoper plan als uitkomst, snellere realisatie van het initiatief. Kern is dat de verantwoordelijkheid voor het al dan niet doen aan participatie, als de vorm van participatie geheel bij de initiatiefnemer ligt.

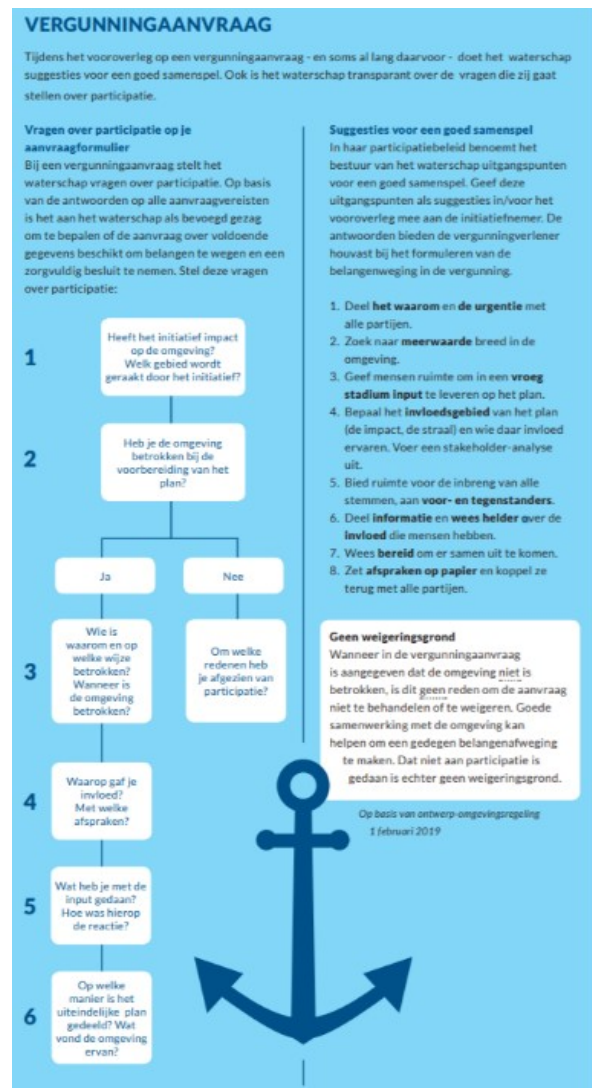
De afbeelding hiernaast kan als leidraad dienen voor hoe vergunningverlening met participatie kan werken. Hieronder staan drie momenten benoemd waarop participatie aangekaart wordt:

- Voorafgaand aan een aanvraag is er vaak al contact tussen waterschap en initiatiefnemer om te verkennen wat wel/niet kan, en waaraan een initiatief moet voldoen. Dit is een moment om te wijzen op de mogelijke meerwaarde van participatie in relatie tot het initiatief.
- Bij aanvraag van een (concept) vergunning wijzen op de mogelijkheden en meerwaarde van participatie en dat de aanvrager moet denken aan mogelijke belanghebbenden in relatie tot zijn vergunningaanvraag (1 in de afbeelding hiernaast). De vraag stellen of de omgeving is betrokken bij het plan (2 in de afbeelding hiernaast).
- Bij beoordeling van de vergunningsaanvraag en de terugkoppeling naar de aanvrager, wederom meegeven dat participatie een belangrijke rol kan spelen in het soepel laten verlopen van de uitvoering. Dit kan bijvoorbeeld door burens of betrokkenen mee te nemen in het ontwerpproces.

Omgevingstafel

Medeoverheden gaan het concept 'omgevingstafels' vormgeven om zo vorm te geven aan de implementatie van de Omgevingswet. De omgevingstafels spelen een belangrijke rol in het vroeg inbrengen van waterschapsbelangen in ruimtelijke initiatieven. Complexere ruimtelijke plannen worden hier besproken. Wie participeert er vanuit WDODelta wanneer bij de omgevingstafel? Relatiebeheer, gebiedscoördinatoren en vergunningverlening opereren in het verlengde van elkaar en vaak ook met elkaar. Het is de verwachting dat WDODelta meer door gemeenten en initiatiefnemers om advies gevraagd wordt over water binnen hun plannen. Wie doet wat?

- Gemeentelijke relatiebeheerders en gebiedscoördinatoren zijn zoveel mogelijk aan de voorkant van planprocessen en ruimtelijke projecten betrokken waarbij (wijzigingen van) bestemmingsplan/omgevingsplan spelen. Dit betekent dat wanneer dit soort projecten op de omgevingstafel liggen, relatiebeheerders en/of gebiedscoördinatoren



aanschuiven (al dan niet geflankeerd door inhoudelijk adviseurs/experts en vergunningverleners).

- Initiatieven op het uitvoerende niveau, zonder bestemmingsplan/omgevingsplanwijzigingen die via vergunningverlening binnenkomen worden door vergunningverleners afgehandeld. Dit kan direct via gemeentelijke omgevingstafels gebeuren, mogelijk in afstemming met relatiebeheerders en gebiedscoördinatoren.

Sommige ruimtelijke initiatieven liggen overduidelijk bij een relatiebeheerder, andere overduidelijk bij vergunningverlening. Ze kunnen ook bij beiden liggen of er tussenin vallen. Hierover moeten relatiebeheerder en vergunningverlener intern per geval het kwalitatieve gesprek aangaan om te besluiten wie in dat geval namens WDODelta participeert.

Implementatie

Beleid opstellen is stap één. De implementatie van het beleid volgt. Via een aantal punten proberen wij de implementatie van het beleid te versterken.

Samen opgesteld

Dit participatiebeleid is tot stand gekomen in goed overleg met de waterschappers die in de praktijk het meest met participatie te maken hebben of krijgen. Omgevingsmanagers, vergunningverleners en beleidsambtenaren. Het participatiebeleid sluit daardoor goed aan bij bestaande werkwijzen, en maakt soms expliciet wat impliciet al gebeurt. De betrokkenheid bij de inhoud van dit beleid moet er aan bijdragen dat ook de implementatie van dit beleid goed vorm krijgt.

Opleiding

In Waterkrachtverband (samenwerkende waterschappen op het gebied van opleiden en trainen) wordt een training van een dagdeel georganiseerd over participatie. Over de opzet van het participatiebeleid en over de mogelijke toepassing in de praktijk van onze werknemers.

Praatplaat

Onderstaande (concept) praatplaat heeft als doel om participatie in een oogopslag inzichtelijk te maken voor de mensen binnen WDODelta die ermee gaan werken. Deze gaat deel uitmaken van interne communicatie over de implementatie van het beleid.

Bent u al betrokken?

Het waterschap moet aan de slag. Praat mee!

Praat na deels
mee over een
toekomst
met water

Stap 1

Project/Proces

Omschrijving van het doel

Meer informatie

- Waar gaat het waterschap aan de slag?
- Wat gaat er mogelijk gebeuren?
- Wie krijgen er mee te maken?
- Wat zijn resultaten en gevolgen?
- Waarover valt mee te denken/praten?

Stap 2

Wat kan ik verwachten ?

Word ik geïnformeerd? | Mag ik meedenken? | Mag ik meebeslissen?

Vooraf zal u duidelijk zijn wat wel of niet mogelijk is, hierover maken we afspraken:

- Waar gaat de participatie wel/niet over, wie neemt het uiteindelijke besluit?
- Welk doel heeft participatie?
- Welke belangen spelen er allemaal in het gebied?
- Er komt een procesomschrijving over hoe de participatie eruit komt te zien.
- Een planning: wanneer komt wat aan de orde?
- Een communicatieplan: hoe en wanneer communiceert het waterschap wat en met wie.

Zelfbestuur

Bij zelfbestuur is het waterschap niet leidend, wellicht wel initiatiefnemer in het stimuleren van projecten en daarna faciliterend in bijvoorbeeld kennis of financiering. Hieraan zijn vooraf heldere voorwaarden verbonden.

Stap 3

Bespreken (mogelijke) verbeterpunten



Heeft u vragen of suggesties?
(088) 233 20 83

 **Drents
Overijsselse
Delta**
waterschap