

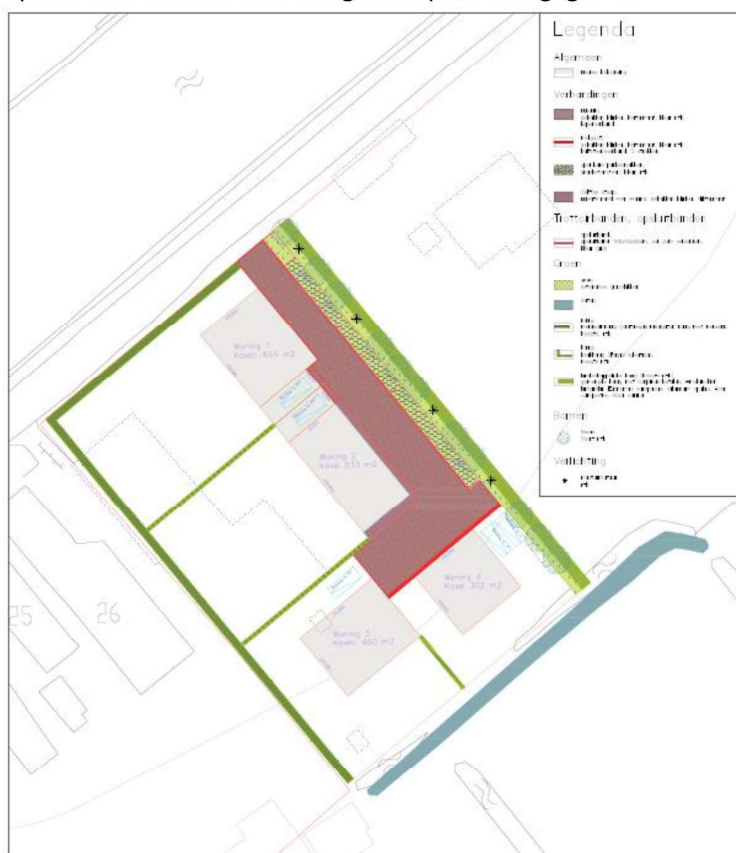
Legalexion  
t.a.v. dhr. [REDACTED]  
Postbus 103  
5300 AC Zaltbommel

Betreft: Memo onderzoek stikstofdepositie Oostvlietweg 26 Leidschendam  
Datum: 12 april 2022  
Nummer: 22039/01  
bijlage(n) AERIUS\_bijlage\_20220412231853\_aanlegfaseRg8DbhqjLnAS.pdf  
AERIUS\_bijlage\_20220412232450\_gebruiksfaseRQmDdeQJMTty.pdf

### 1.1. Aanleiding

In opdracht van Legalexion heeft Langelaar Milieuvadvis onderzoek verricht naar de stikstofdepositie op nabijgelegen kwetsbare natuurgebieden ten gevolge van het voornemen om aan de Oostvlietweg 26a en 26b in Leidschendam de huidige bedrijfsbebouwing te slopen en er 4 vrijstaande woningen te realiseren.

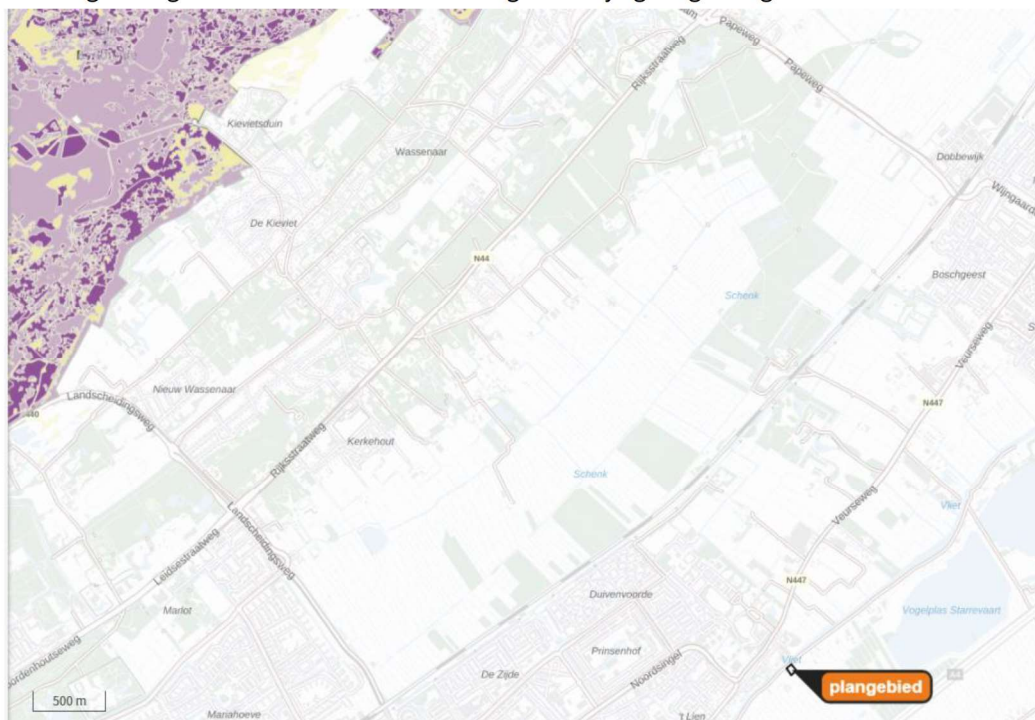
Een bestemmingsplanherziening is nodig om de woningen planologisch mogelijk te maken. Op de onderstaande afbeelding is het plan weergegeven.



Figuur 1 inrichtingsplan buitenruimte Oostvlietweg 26A-C, Leidschendam

Het plangebied ligt op circa 5,2 kilometer afstand van stikstofgevoelige habitats en leefgebieden in Natura 2000-gebied “Meijendel & Berkheide”.

In figuur 2 zijn het plangebied en het Natura 2000-gebied zwart omlijnd weergegeven. De stikstofgevoelige habitats en leefgebieden zijn roze gekleurd. De overige niet stikstofgevoelige delen van het Natura 2000-gebied zijn geel-groen gekleurd.



Figuur 2 ligging plangebied t.o.v. Natura 2000 (bron: AERIUS Calculator)

In dit rapport wordt ingegaan op de stikstofeffecten.

## 1.2. Doel van het onderzoek

In het kader van de Wet Natuurbescherming moet uitgesloten worden dat significante negatieve effecten kunnen optreden in Natura 2000-gebieden. Stikstofdepositie kan verslechterende gevolgen hebben voor stikstofgevoelige habitattypen of leefgebieden waarvoor een Natura 2000-gebied is aangewezen. Deze gevolgen kunnen significant zijn wanneer een plan, project of andere handeling leidt tot een toename van stikstofdepositie op stikstofgevoelige habitattypen of leefgebieden die reeds overbelast zijn.

Het voorliggende onderzoek stikstofdepositie heeft tot doel de NO<sub>x</sub> (stikstof) en NH<sub>3</sub> (ammoniak) emissies naar de lucht door het voornemen inzichtelijk te maken en de toename van stikstofdepositie op stikstofgevoelige habitattypen of leefgebieden te berekenen.

Dit onderzoek ziet toe op de depositie tijdens de aanleg- en bouwphase alsook de gebruiksfase.

Het onderzoek wordt afgesloten met conclusies waarbij duidelijk wordt of in het kader van de Wet Natuurbescherming significante effecten uitgesloten kunnen worden, dan wel een nader (ecologisch) onderzoek nodig is.

### 1.3. Wet en regelgeving Natura 2000 & stikstof

In Nederland zijn 166 Natura 2000-gebieden aangewezen. Dit zijn gebieden met een Europese beschermingsstatus. Veel van die gebieden zijn (ook) gevoelig voor stikstofdepositie. Een verdere toename van de stikstofdepositie kan leiden tot 'significante effecten' op de instandhoudingsdoelstellingen van de Natura 2000-gebieden. Voor plannen geldt op grond van artikel 2.7 lid 1 van de Wet natuurbescherming dat bepalend is of het significante gevolgen kan hebben voor een (of meer) Natura 2000-gebied(en). Is dat het geval, dan geldt dat het bestuursorgaan bij de vaststelling van een plan met toepassing van artikel 2.8 Wnb een passende beoordeling dient te maken.

Voor het onderhavige plan is onderzocht of er sprake kan zijn van een significante depositie van stikstof op relevante delen van Natura 2000-gebieden.

Op basis van de berekende NOx en ammoniak emissies die het gevolg zijn van de met het bestemmingsplan mogelijk gemaakte ontwikkelingen en wordt met een verspreidingsmodel de stikstofdepositie op stikstofgevoelige habitats en leefgebieden in Natura 2000-gebieden berekend. Depositieberekeningen worden uitgevoerd met de meest recente versie van AERIUS Calculator versie 2021.

Elke depositiebijdrage op een door stikstof overbelaste locatie in een Natura 2000-gebied – eventueel na saldering- is in potentie een significant effect. Een kwalitatieve ecologische beoordeling kan uitwijzen of de depositiebijdrage leidt tot significant negatieve effecten.

AERIUS Calculator 2021 geeft informatie over de actuele stikstofdepositie en kritische depositiewaarde (kdw) van stikstofgevoelige habitattypen en leefgebieden in de Natura 2000-gebieden. Ook geeft het inzicht of een depositiebijdrage optreedt op reeds (bijna) overbelast delen van een stikstofgevoelig habitattypen of leefgebieden<sup>1</sup>.

Sinds 1 juli 2021 is de wet De Wet stikstofreductie en natuurverbetering (hierna: Wsn) samen met het Besluit stikstofreductie en natuurverbetering (hierna: Bsn) van kracht. Deze regelgeving moet voorzien in een nieuwe, structurele aanpak van de stikstofproblematiek.

De Wsn introduceert in de Wnb een partiële vrijstelling van de Natura 2000-vergunningplicht voor de gevolgen van stikstofdepositie door bij AMvB aan te wijzen activiteiten van de bouwsector. Het Bsn regelt daarnaast voor welke activiteiten de vrijstelling geldt, namelijk voor het bouwen en slopen van een bouwwerk en voor het aanleggen, wijzigen en opruimen van een werk. De reikwijdte van de partiële vrijstelling is dus niet beperkt tot het bouwen en slopen van woningen en andere bouwwerken, maar geldt ook voor aanlegactiviteiten, bijvoorbeeld voor duurzame energieopwekking en grond-, weg- en waterbouw zoals pleinen, straten, spoorwegen en buisleidingen. De vervoersbewegingen die samenhangen met de werkzaamheden (o.a. het aan- en afvoeren van bouwmaterialen en emissies van werktuigen op de bouwplaats) vallen onder de partiële vrijstelling.

De vrijstelling geldt alleen voor tijdelijke stikstofemissies tijdens de bouw, sloop en aanleg voor projecten (art 2.7 lid 2 wnb), formeel niet voor plannen (2.7 lid 1 Wnb), zoals het onderhavige.

---

<sup>1</sup> Aeries Calculator is het wettelijk voorgeschreven rekenmodel en rekent de gevolgen van emissies door wegverkeer tot vijf kilometer rondom de wegvakken. Op 20 januari 2021 heeft de Raad van State geoordeeld ([ECLI:NL:RVS:2021:105](#)) dat de afkapgrens van vijf km voor stikstofdepositie van verkeersbewegingen in AERIUS2020 onvoldoende is onderbouwd. De huidige AERIUS2021 is hierop aangepast en kent een afkapgrens voor alle type bronnen van 25 kilometer.

## 2. Emissies aanlegfase

Tijdens de aanleg- en bouwperiode ontstaan NO<sub>x</sub> en NH<sub>3</sub>-emissies door de inzet van mobiele werktuigen, auto's en vrachtwagens. Het onderzoek richt zich op de emissies tijdens het slopen van de bestaande opstallen en het bouwen van de woningen.

De NO<sub>x</sub> en NH<sub>3</sub> emissies zijn berekend op basis van de AUB-methode uit TNO rapport R12305<sup>2</sup> conform de meest recente Instructie gegevensinvoer Aerijs Calculator 2021 (versie 1 januari 2022) van het Expertiseteam Stikstof en Natura 2000 van Bij12 (verder genoemd: de instructie) en het Handboek "Werken met AERIUS Calculator Versie 2021" dat grotendeels de eerder verschenen AERIUS factsheets, leeswijzers en handleidingen waar naar wordt verwezen in deze instructie vervangt.

De verkeersgeneratie en de inzet van mobiele werktuigen zijn bepaald met behulp van ervaringscijfers over het bouwen van soortgelijke en onderverdeeld in de sloop en het bouwen. Het dieselverbruik is eveneens conform het TNO rapport R12305 bepaald.

### 2.1. Rekenwijze m.b.t. motorvoertuigen

#### 2.1.1. Verkeersgeneratie op de openbare weg

Conform de instructie wordt met de verkeersgeneratie het aantal vervoersbewegingen met motorvoertuigen uitgedrukt. Dit betekent zowel het heen- en teruggaand verkeer. Het aantal vervoersbewegingen is het aantal ritten heen en terug opgeteld.

#### 2.1.2. Emissies stationair draaien vrachtwagens op de bouwplaats

Tijdens het laden en lossen draaien de motoren van de vrachtwagens gedurende een lange tijd. De gemiddelde laad/lostijd per vracht is ingeschat op circa 15 minuten.

Het overgrote deel hiervan draait de motor op een lage belasting wanneer de vracht wordt in – of uitgeladen. Het deel van de tijd dat de motor stationair draait (idle) tijdens het laden en lossen op de bouwplaats is ingeschat op 80%..

TNO gaat bij de AUB-methode om het brandstofverbruik in liters per uur te berekenen uit van een gemiddelde motorlast van 35%. Een vrachtwagen van 330 kW<sup>3</sup> uit 2010 leidt volgens deze methode tot een dieselverbruik van 33,6 liter per uur.

Het gemiddelde brandstofverbruik tijdens stationair draaien van een vrachtwagen is 3-4 liter per uur. Uitgaande dat 80% van de tijd op de bouwplaats een vrachtwagen leidt een brandstofverbruik van 4 liter per uur en 20% van de tijd tot 33,6 liter per uur, is het gemiddelde brandstofverbruik lager dan 10 liter. Volgens de AUB-methode wordt bij een vrachtwagen van 330 kW uit 2010 dit bereikt bij een gemiddelde motorlast van 9%<sup>4</sup>.

### 2.2. Rekenwijze m.b.t. mobiele werktuigen

Er is uitgegaan van / wordt gewerkt met werktuigen die hoofdzakelijk voldoen aan de emissie-eisen die sinds 2014 gelden (veelal STAGE IV).

<sup>2</sup> TNO 2021 R12305 AUB (AdBlue verbruik, Uren, en Brandstofverbruik): een robuuste schatting van NO<sub>x</sub> en NH<sub>3</sub> uitstoot van mobiele werktuigen

<sup>3</sup> Conform de defaultwaarden in AERIUS Calculator en de TNO emissiefactoren die voor het AERIUS Rekeninstrument 2020 beschikbaar werden gesteld

<sup>4</sup> <https://publications.tno.nl/publication/34638932/J5ZV26/TNO-2021-R12305-tab.xlsx>

### 2.3. Slopen van de bestaande opstallen

De verwachte inzet en diesilverbruik van mobiele werktuigen incl. transport tijdens het slopen is weergegeven in de onderstaande tabel.

type apparaat / (mobiel) werktuig bij slopen	brandstof	draai- uren	bouw- jaar	verm- ogen [kW]	STAGE- klasse	gem. belas- ting	motor- effi- cientie	brandstofverbruik (l)			totale emissie [kg]	
								p/u	totaal	adblu	NOx	NH <sub>3</sub>
Graafmachine	diesel	96	≥2014	200	STAGE IV	35%	0,9606	19,8	1901	114	10,8	0,5
Sloopkraan	diesel	64	≥2014	133	STAGE IV	35%	0,9606	13,4	858	51	5,2	0,2
Shovel/laadschop op band	diesel	32	≥2014	40	STAGE IV	35%	0,9606	4,4	141	0	3,0	0,0
kipper (laden & lossen)	diesel	10	≥2010	330	n.v.t.	9%	1,0000	9,9	99	0	1,2	0,0
<b>totaal</b>											<b>20,5</b>	<b>0,7</b>

*Figuur 3 inzet mobiele werktuigen & transport op de bouwplaats - sloop*

In totaal vinden er circa 40 vrachten plaats. Dit leidt tot 80 ritten door vrachtwagens. Er wordt (worstcase) uitgegaan van 100% zware motorvoertuigbewegingen. Daarnaast vinden er circa 240 ritten plaats met busjes en auto's (lichte motorvoertuigbewegingen).

### 2.4. Bouwen

De verwachte inzet en het diesilverbruik van mobiele werktuigen incl. transport tijdens het bouwen van 4 vrijstaande woningen is weergegeven in de onderstaande tabel.

type apparaat / (mobiel) werktuig bij bouwen	brandstof	draai- uren	bouw- jaar	verm- ogen [kW]	STAGE- klasse	gem. belas- ting	motor- effi- cientie	brandstofverbruik (l)			totale emissie [kg]	
								p/u	totaal	adblu	NOx	NH <sub>3</sub>
Graafmachine	diesel	112	≥2014	200	STAGE IV	35%	0,9606	19,8	2218	133	12,6	0,5
Betonpomp	diesel	24	≥2014	112	STAGE IV	35%	0,9606	11,3	271	16	1,7	0,1
Betonmixer	diesel	24	≥2014	64	STAGE IV	35%	0,9606	6,7	161	10	0,8	0,0
kraan (Mobiel)	diesel	264	≥2014	263	STAGE IV	35%	0,9606	25,9	6838	410	38,4	1,6
Heimachine/funderingsmachine	diesel	32	≥2014	202	STAGE IV	35%	0,9606	20,0	640	38	3,8	0,2
kipper (laden & lossen)	diesel	280	≥2010	330	n.v.t.	9%	1,0000	9,9	2772	0	33,6	0,4
<b>totaal</b>											<b>90,9</b>	<b>2,8</b>

*Figuur 4 inzet mobiele werktuigen & transport op de bouwplaats - bouwen*

In totaal vinden er circa 280 vrachten plaats. Dit leidt tot 560 ritten door vrachtwagens. Er wordt (worstcase) uitgegaan van 100% zware motorvoertuigbewegingen. Daarnaast vinden er circa 2800 ritten plaats met busjes en auto's (lichte motorvoertuigbewegingen).

### 2.5. Periode aanlegfase

Volgens de instructie dient bij tijdelijke emissies de totale emissie per jaar ingevoerd te worden: uitgaande van de aaneengesloten 12 maanden met de hoogste emissie. Bij plannen korter dan een jaar wordt de gehele planemissie aan 1 jaar toegerekend.

Het slopen duurt circa enkele weken.

Het bouwen van de woningen duurt circa 9-12 maanden.

Ale emissies worden toegewezen aan 1 bouwjaar (worstcase).

### 3. Emissies gebruiksfase

#### 3.1. Wegverkeer

De verkeersgeneratie bepaald met behulp van de publicatie 381 “Toekomstbestendig parkeren – Kencijfers parkeren en verkeersgeneratie” van het CROW, december 2018, Ede” en “Statline – Gebieden in Nederland 2020” van het CBS. De verkeersaantrekkelijke werking is afhankelijk van de stedelijkheid van de gemeente, de ligging t.o.v. het centrum en het woningtype.

De voorgenomen ontwikkeling ligt in de gemeente Leidschendam-Voorburg. Het CBS typeert deze gemeente als een ‘zeer sterk stedelijke gemeente’ .

Grootte en stedelijkheid van gemeenten		Stedelijkheid		
Gemeentegrootte		Stedelijkheid		
Regio's	Code	Omschrijving	Code	Omschrijving
code	omschrijving	code	omschrijving	
Leidschendam-Voorburg	5 50 000 tot 100 000 inwoners	1	Zeer sterk stedelijk	

Bron: CBS

Volgens de CROW onderverdeling qua locatie, kan de ligging van de ontwikkelingslocatie worden getypeerd als ‘buitengebied’.

- De verkeersaantrekkende werking voor een vrijstaande woning op een dergelijke locatie is gemiddeld 8,2 voertuigbewegingen per etmaal. 4 vrijstaande woningen genereren 32,8 motorvoertuigbewegingen per etmaal.
- In de CROW publicatie is het volgende over vrachtverkeer opgenomen: “het vrachtverkeer naar en van woongebieden is doorgaans verwaarloosbaar, maar is wel in de cijfers verwerkt. Als gemiddelde kan worden gehanteerd: 0,02 vrachtautobewegingen per woning per werkdag etmaal”. Een werkdag kan naar een weekdag worden omgerekend door te delen met 1,11. Per weekdag etmaal zijn er dus 0,018 vrachtverkeerbewegingen per woning. voornamelijk middelzwaar vrachtverkeer. 4 woningen leiden per etmaal tot 0,1 voertuigbewegingen met een middelzwaar voertuig.

De totale verkeersgeneratie door het plan is 32,8 motorvoertuigbewegingen per etmaal, waaronder 32,7 door lichte motorvoertuigen en 0,1 door middelzware motorvoertuigen (0,1 per etmaal staat gelijk aan 37 per jaar).

#### 3.2. Huishoudens

Conform de Instructie staan de beschikbare emissiefactoren voor woningbouw in de factsheet “ruimtelijke-plannen-emissiefactoren”.

**NO<sub>x</sub>**: De NO<sub>x</sub> emissie van verschillende typen woningen is afgeleid uit het gasgebruik voor verwarming, warm water en koken. De instructie geeft aan dat bij gasloze woningen kan meestal een emissiefactor van 0 gehanteerd worden. Uitzondering hierop zijn de woningen waar een aparte energiebron wordt gerealiseerd. Nieuwbouwwoningen worden standaard niet meer op het gasnet aangesloten. Deze woningen hebben dus in beginsel geen NO<sub>x</sub>-emissie meer. Ook in het geval van woningen met stadverwarming zal er geen sprake zijn van NO<sub>x</sub>-emissie uit de woningen.

**NH<sub>3</sub>**: Conform de instructie hoeft voor woningen binnen de sector wonen en werken geen NH<sub>3</sub> emissie berekend te worden.

## 4. Aeries berekeningen

### 4.1. Uitgangspunten

Met Aeries Calculator zijn de eerder genoemde emissiebronnen gemodelleerd.

- De inzet van machinerie in de aanlegfase en de woningen (gebruiksfase) is gemodelleerd als oppervlaktebron.
  - Het wegverkeer is gemodelleerd als lijnbron binnen de bebouwde kom (worstcase).
  - De doorrekening van het verkeer en de verkeersstromen zijn bepaald conform de “Instructie gegevensinvoer voor AERIOUS Calculator 2021”, (versie 1.0 januari 2022)
- Een algemeen criterium voor verkeer van en naar inrichtingen is dat de gevolgen niet meer aan de inrichting worden toegerekend wanneer het verkeer is opgenomen in het heersende verkeersbeeld.

Hierbij worden 2 situaties onderscheiden, projecten met of zonder netwerkeffect. Infrastructurele projecten of projecten die ook aanpassingen aan de infrastructuur vereisen, leiden veelal tot netwerkeffecten, zoals het aanleggen of aanpassen van een weg (waarmee beoogt wordt de routing van het verkeer of de scheepvaart te bevorderen of te wijzigen) en projecten van zeer grote omvang, zoals woonwijken, grote industriecomplexen of nieuwe (lucht)havens.

- Voor (kleinere) projecten zonder netwerkeffecten, zoals het onderhavige, geldt dat het aan- en afvoerende verkeer is opgenomen in het heersende verkeersbeeld als wordt voldaan aan de onderstaande twee criteria genoemd
  1. Het verkeer door het voornemen onderscheidt zich hier door zijn snelheid en rij- en stopgedrag niet meer van het overige verkeer dat zich op de betrokken weg bevindt.
  2. De verhouding tussen de hoeveelheid verkeer (per etmaal) dat door het voornemen wordt aangetrokken en het reeds op de weg aanwezige verkeer. In de regel wordt het verkeer meegenomen tot het zich verdund heeft tot enkele procenten van het reeds aanwezige verkeer. De Afdeling Bestuursrechtspraak van de Raad van State accepteert deze afbakening van ‘heersende verkeersbeeld’ bij stikstofonderzoek voor dergelijke projecten <sup>5</sup>.
    - Het plangebied wordt ontsloten op de Oostvlietweg en verkeer zal grotendeels in zuidelijke richting rijden via de Star naar Leidschendam en deels in noordelijke richting naar de Kniplaan en verder naar Stompwijk. Als het aan- en afvoerende verkeer op de Oostvlietweg rijdt en op snelheid is, onderscheidt het zich door zijn snelheid en rij- en stopgedrag niet meer van het overige verkeer dat zich op de betrokken weg bevindt. Hier wordt voldaan aan het 1<sup>e</sup> criterium.
    - De verkeersintensiteit op de Oostvlietweg is met circa 540 motorvoertuigen per etmaal te gering<sup>6</sup> om te concluderen dat het verkeer in zuidelijke richting direct is verdund tot enkele procenten van het reeds aanwezige verkeer. Worstcase is het verkeer in zuidelijke richting gemodelleerd tot het op de Star rijdt. Hier rijden circa 1.520 motorvoertuigen per etmaal. De verkeersgeneratie in de aanlegfase en de gebruiksfase op de Star en de Knip is in ieder geval verdund tot enkele procenten van het reeds aanwezige verkeer. Hier wordt voldaan aan het 2<sup>e</sup> criterium.Het verkeer is opgenomen in het heersende verkeersbeeld als het op de Star rijdt.

<sup>5</sup> <https://www.raadvanstate.nl/uitspraken/@125393/201804031-4-r1/>

<sup>6</sup> [www.planviewer.nl/imro/files/NL.IMRO.1916.Idzuid-VG01/b\\_NL.IMRO.1916.Idzuid-VG01\\_tb8.pdf](http://www.planviewer.nl/imro/files/NL.IMRO.1916.Idzuid-VG01/b_NL.IMRO.1916.Idzuid-VG01_tb8.pdf)

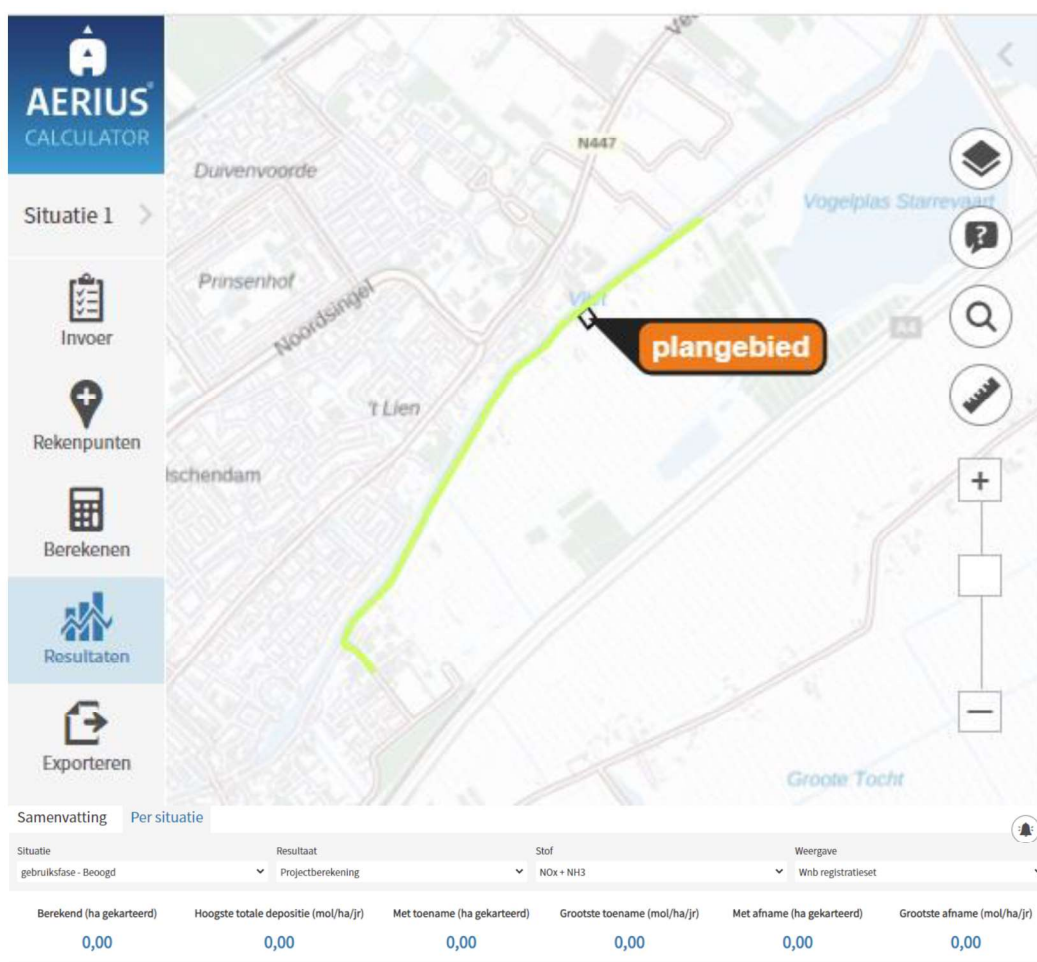
## 4.2. Rekenjaar

Uitgangspunt is dat de depositiebijdrage inzichtelijk wordt gemaakt voor het jaar waarvoor de depositie het hoogst is. Door de technologische ontwikkelingen en milieuregelgeving nemen de emissies van o.a. wegverkeer met de jaren af.

- De verspreidingsberekeningen voor de realisatiefase zijn uitgevoerd voor 2022. Dit is het eerste jaar waarin de bouwactiviteiten kunnen plaats vinden.
- De verspreidingsberekeningen voor de gebruiksfase zijn uitgevoerd voor 2023. Dit is het eerste jaar waarin bewoning kan plaats vinden.

## 4.3. Rekenresultaten aanlegfase en gebruiksfase

Uit de rekenresultaten met AERIUS Calculator versie 2021 blijkt dat ten gevolge van het onderhavige plan in de aanlegfase en de gebruiksfase de depositietoename op stikstofgevoelige habitats of leefgebieden in Natura 2000-gebieden nergens hoger is dan 0,00 mol/ha/jr.



Figuur 5 rekenresultaten Aeries Calculator

Voor gedetailleerde informatie over invoer en rekenresultaten wordt verwezen naar de met AERIUS gegenereerde rapportages (PDF) die als separate bijlage bij dit memo is gevoegd.

## 5. Conclusies

In opdracht van Legalexion heeft Langelaar Milieuadvies onderzoek verricht naar de stikstofdepositie op nabijgelegen kwetsbare natuurgebieden ten gevolge van het voornemen om aan de Oostvlietweg 26a en 26b in Leidschendam de huidige bedrijfsbebouwing te slopen en er 4 vrijstaande woningen te realiseren.

Een bestemmingsplanherziening is nodig om de woningen planologisch mogelijk te maken.

Uit het uitgevoerde onderzoek stikstofdepositie blijkt dat zowel de inzet van machines en transportbewegingen in de aanlegfase als verkeer in de gebruiksfase niet leidt tot een stikstofdepositietoename die groter is dan 0,00 mol/ha/jr op stikstofgevoelige habitats en leefgebieden in Natura2000-gebieden.

Significant negatieve effecten op de instandhoudingsdoelstellingen van Natura 2000-gebieden door stikstof kunnen op voorhand worden uitgesloten.

Er is geen vergunningplicht op grond van de Wet Natuurbescherming ten gevolge van stikstoftoename.

## Projectberekening

Dit document geeft een overzicht van de invoer en rekenresultaten van een Projectberekening met AERIUS Calculator. De berekening is uitgevoerd binnen stikstofgevoelige Natura 2000-gebieden, op rekenpunten die overlappen met habitattypen en/of leefgebieden die aangewezen zijn in het kader van de Wet natuurbescherming, gekoppeld aan een aangewezen soort, of nog onbekend maar mogelijk wel relevant, en waar tevens sprake is van een overbelaste of bijna overbelaste situatie voor stikstof.



- Overzicht
- Samenvatting situaties
- Resultaten
- Detailgegevens per emissiebron

*Meer toelichting over deze PDF kunt u vinden in een bijbehorende leeswijzer. Deze leeswijzer en overige documentatie is te raadplegen via:  
[www.aerius.nl/handleidingen-en-leeswijzers](http://www.aerius.nl/handleidingen-en-leeswijzers)*



## Contactgegevens

Rechtspersoon

Legalexion

Inrichtingslocatie

Oostvlietweg 26b en c,  
2266 GM Leidschendam

## Activiteit

Omschrijving

Oostvlietweg 26

Toelichting

voornemen tot de sloop van de huidige  
bedrijfsbebouwing en bouw van 4 vrijstaande woningen  
(Bestemmingsplanwijziging )

## Berekening

AERIUS kenmerk

Rg8DbhjqLnAS

Datum berekening

12 april 2022, 23:19

Rekenconfiguratie

Wnb-rekengrid

## Totale emissie

aanlegfase - Beoogd

Rekenjaar

Emissie NH3

Emissie NOx

2022

3,3 kg/j

128,2 kg/j

## Resultaten

aanlegfase - Beoogd

Hoogste depositie

Hexagon

Gebied

-

Gekarteerd oppervlak met toename (ha)

0,00 ha

Gekarteerd oppervlak met afname (ha)

0,00 ha

Grootste toename van depositie

0,00 mol/ha/j

Grootste afname van depositie

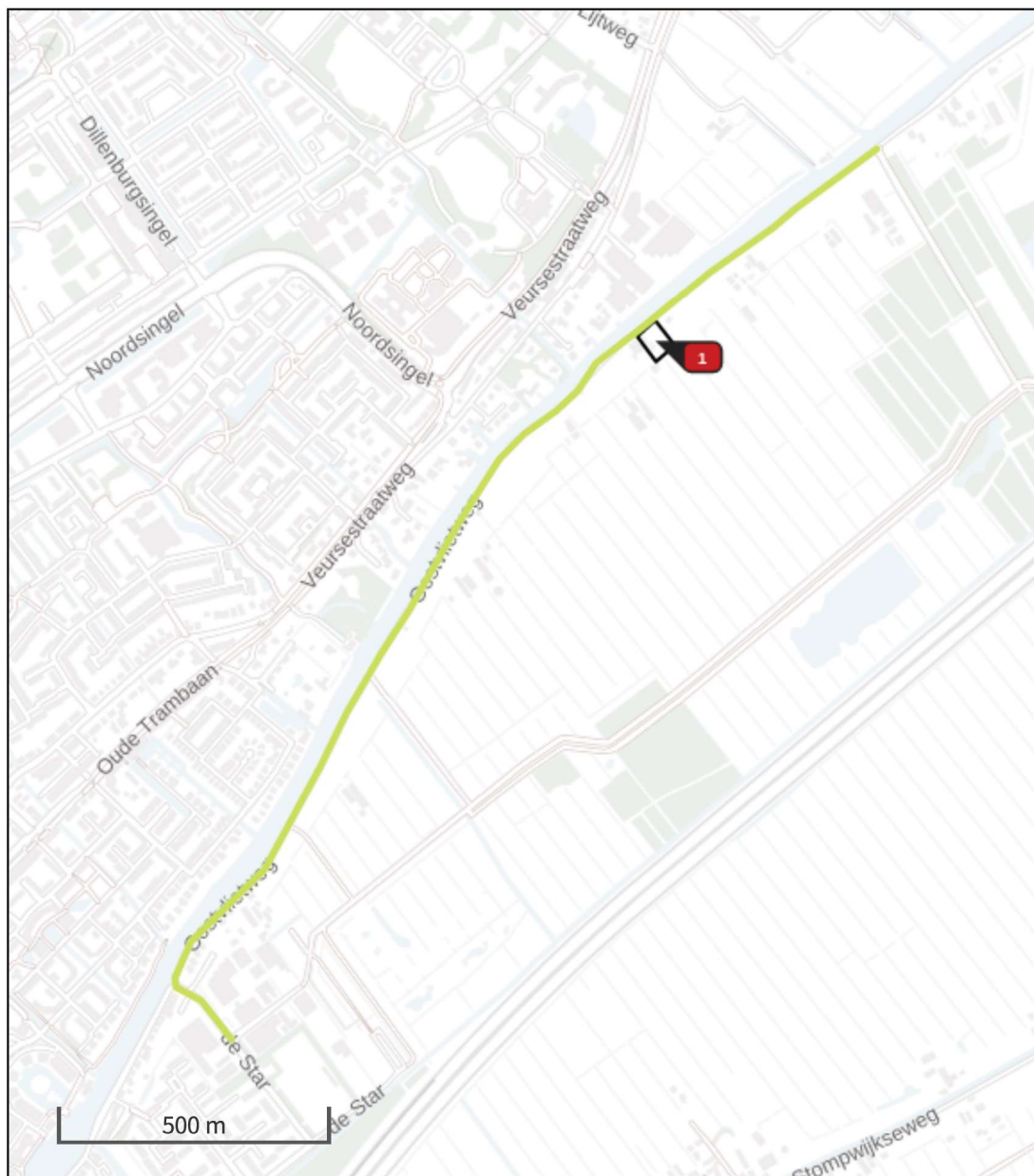
0,00 mol/ha/j



aanlegfase (Beoogd), rekenjaar 2022

Emissiebronnen		Emissie NH3	Emissie NOx
 1	Mobiele werktuigen   Bouw, Industrie en Delfstoffenwinning   plangebied	3,1 kg/j	120,7 kg/j
	Verkeersnetwerk	0,2 kg/j	7,5 kg/j

**Hoogste af- en toename op (bijna) overbelaste stikstofgevoelige Natura 2000 gebieden.**



- |  |  |  |
|--|--|--|
|  Habitatrichtlijn |  Vogelrichtlijn, Habitatrichtlijn |  Grootste afname van depositie  |
|  Vogelrichtlijn   |  Niet bepaald                     |  Grootste toename van depositie |
|  |  |  Hoogste totale depositie       |

De bronnen op de kaart horen bij de Beoogde situatie.



**Resultaten stikstofgevoelige Natura 2000 gebieden situatie "aanlegfase" (Beoogd)  
incl. saldering e/o referentie**

	Berekend (ha gekarteerd)	Hoogste totale depositie (mol/ha/jr)	Met toename (ha gekarteerd)	Grootste toename (mol/ha/jr)	Met afname (ha gekarteerd)	Grootste afname (mol/ha/jr)
Totaal	0,00	0,00	0,00	0,00	0,00	0,00

## aanlegfase, Rekenjaar 2022

### 1 Mobiele werktuigen | Bouw, Industrie en Delfstoffenwinning

Naam	plangebied	Uittreedhoogte	1,0 m	NOx	120,7 kg/j
Wijze van ventilatie	Niet geforceerd	Warmteinhoud	0,000 MW	NH3	3,1 kg/j
Temporele Variatie	<u>Continue Emissie</u>				

Naam	Stageklasse	Brandstofverbruik	Draaiuren	AdBlue verbruik	Stof	Emissie
Graafmachine	Stage-IV, 2014-2018, 75-560 kW, diesel, SCR: ja	4118 l/j	208 u/j	247 l/j	NOx	23,3 kg/j
					NH3	1,0 kg/j
Sloopkraan	Stage-IV, 2014-2018, 75-560 kW, diesel, SCR: ja	858 l/j	64 u/j	51 l/j	NOx	5,2 kg/j
					NH3	0,2 kg/j
Shovel/laadschop op band	Stage-IV, 2014-2018, <= 56 kW, diesel, SCR: nee	141 l/j	32 u/j		NOx	3,0 kg/j
					NH3	0,0 kg/j
Betonpomp	Stage-IV, 2014-2018, 75-560 kW, diesel, SCR: ja	271 l/j	24 u/j	16 l/j	NOx	1,7 kg/j
					NH3	0,1 kg/j
Betonmixer	Stage-IV, 2014-2018, 56-75 kW, diesel, SCR: ja	161 l/j	24 u/j	10 l/j	NOx	0,8 kg/j
					NH3	0,0 kg/j
kraan (Mobiel)	Stage-IV, 2014-2018, 75-560 kW, diesel, SCR: ja	6838 l/j	264 u/j	410 l/j	NOx	38,4 kg/j
					NH3	1,6 kg/j
Heimachine/funderingsmachine	Stage-IV, 2014-2018, 75-560 kW, diesel, SCR: ja	640 l/j	32 u/j	38 l/j	NOx	3,8 kg/j
					NH3	0,2 kg/j
kipper (laden & lossen)	Stage-IIIa, 2006-2010, 75-560 kW, diesel, SCR: nee	2871 l/j	290 u/j		NOx	44,5 kg/j
					NH3	0,0 kg/j



## Disclaimer

Hoewel verstrekte gegevens kunnen dienen ter onderbouwing van een vergunningaanvraag, kunnen er geen rechten aan worden ontleend. De eigenaar van AERIUS aanvaardt geen aansprakelijkheid voor de inhoud van de door de gebruiker aangeboden informatie. Bovenstaande gegevens zijn enkel bruikbaar tot er een nieuwe versie van AERIUS beschikbaar is. AERIUS is een geregistreerd handelsmerk in Europa. Alle rechten die niet expliciet worden verleend, zijn voorbehouden.

## Rekenbasis

Deze berekening is tot stand gekomen op basis van:

AERIUS versie	2021.0.5_20220328_855771c674
Database versie	2021.0.5_855771c674

Voor meer informatie over de gebruikte methodiek en data zie:  
<https://www.aerius.nl/>

## Projectberekening

Dit document geeft een overzicht van de invoer en rekenresultaten van een Projectberekening met AERIUS Calculator. De berekening is uitgevoerd binnen stikstofgevoelige Natura 2000-gebieden, op rekenpunten die overlappen met habitattypen en/of leefgebieden die aangewezen zijn in het kader van de Wet natuurbescherming, gekoppeld aan een aangewezen soort, of nog onbekend maar mogelijk wel relevant, en waar tevens sprake is van een overbelaste of bijna overbelaste situatie voor stikstof.



- Overzicht
- Samenvatting situaties
- Resultaten
- Detailgegevens per emissiebron

*Meer toelichting over deze PDF kunt u vinden in een bijbehorende leeswijzer. Deze leeswijzer en overige documentatie is te raadplegen via:  
[www.aerius.nl/handleidingen-en-leeswijzers](http://www.aerius.nl/handleidingen-en-leeswijzers)*



## Contactgegevens

Rechtspersoon

Legalexion

Inrichtingslocatie

Oostvlietweg 26b en c,  
2266 GM Leidschendam

## Activiteit

Omschrijving

Oostvlietweg 26

Toelichting

voornemen tot de sloop van de huidige  
bedrijfsbebouwing en bouw van 4 vrijstaande woningen  
(Bestemmingsplanwijziging )

## Berekening

AERIUS kenmerk

RQmDdeQJMTty

Datum berekening

12 april 2022, 23:25

Rekenconfiguratie

Wnb-rekengrid

## Totale emissie

gebruiksfase - Beoogd

Rekenjaar

Emissie NH3

Emissie NOx

2023

0,5 kg/j

6,4 kg/j

## Resultaten

gebruiksfase - Beoogd

Hoogste depositie Hexagon

Gebied

-

Gekarteerd oppervlak met toename (ha)

0,00 ha

Gekarteerd oppervlak met afname (ha)

0,00 ha

Grootste toename van depositie



0,00 mol/ha/j

Grootste afname van depositie

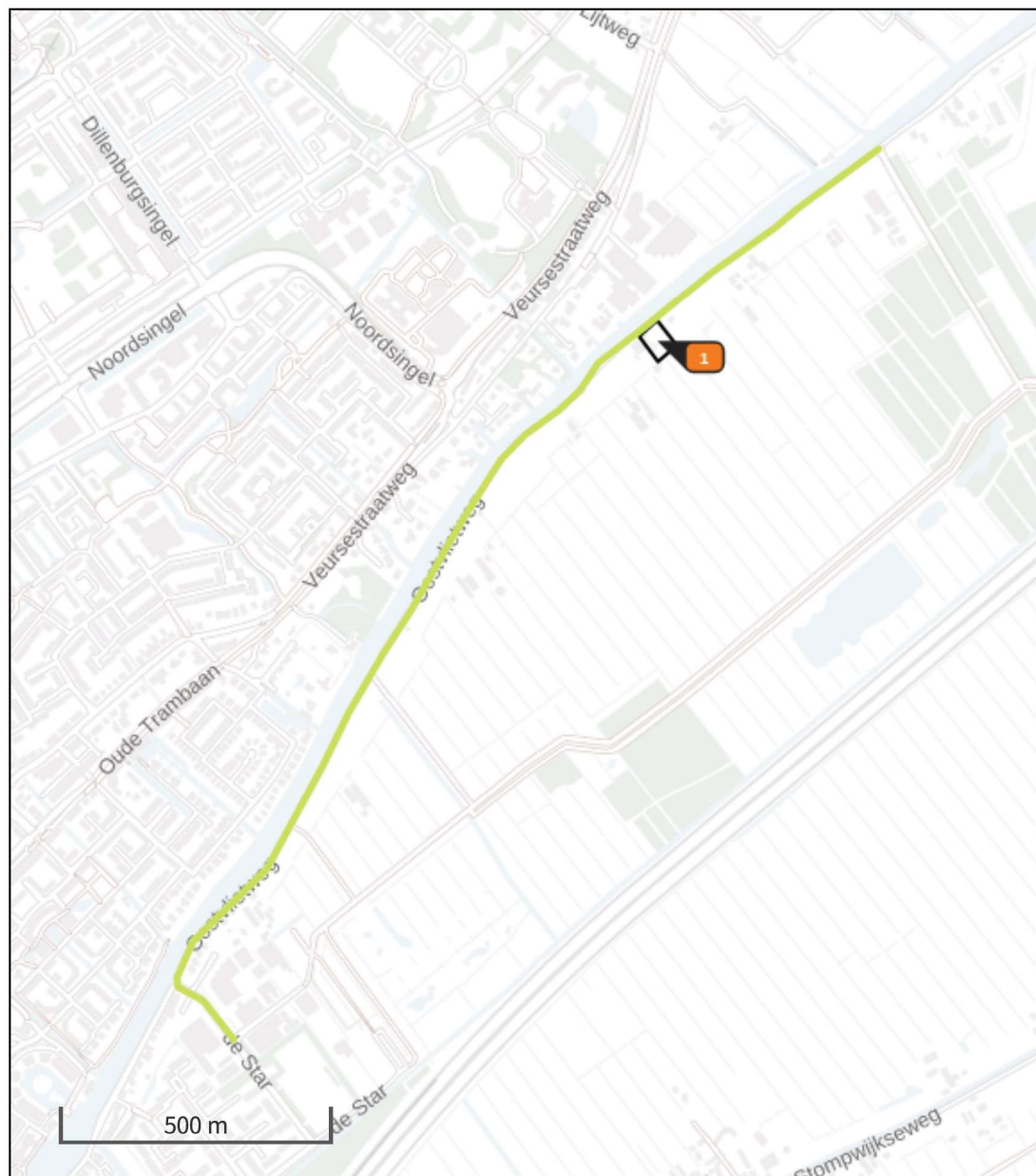
0,00 mol/ha/j



gebruiksfasen (Beoogd), rekenjaar 2023

Emissiebronnen	Emissie NH3	Emissie NOx
 1 Wonen en Werken   Woningen   plangebied	-	-
 Verkeersnetwerk	0,5 kg/j	6,4 kg/j

**Hoogste af- en toename op (bijna) overbelaste stikstofgevoelige Natura 2000 gebieden.**



- |  |  |  |
|--|--|--|
|  Habitatrichtlijn |  Vogelrichtlijn, Habitatrichtlijn |  Grootste afname van depositie  |
|  Vogelrichtlijn   |  Niet bepaald                     |  Grootste toename van depositie |
|  |  |  Hoogste totale depositie       |

De bronnen op de kaart horen bij de Beoogde situatie.



**Resultaten stikstofgevoelige Natura 2000 gebieden situatie "gebruiksfase"  
(Beoogd) incl. saldering e/o referentie**

	Berekend (ha gekarteerd)	Hoogste totale depositie (mol/ha/jr)	Met toename (ha gekarteerd)	Grootste toename (mol/ha/jr)	Met afname (ha gekarteerd)	Grootste afname (mol/ha/jr)
Totaal	0,00	0,00	0,00	0,00	0,00	0,00



## gebruiksfase, Rekenjaar 2023

### 1 Wonen en Werken | Woningen

---

Naam	plangebied	Uittreedhoogte	<u>1,0 m</u>
Wijze van ventilatie	Niet geforceerd	Warmteinhoud	<u>0,000 MW</u>
Temporele Variatie	<u>Continue Emissie</u>		

### Disclaimer

Hoewel verstrekte gegevens kunnen dienen ter onderbouwing van een vergunningaanvraag, kunnen er geen rechten aan worden ontleend. De eigenaar van AERIUS aanvaardt geen aansprakelijkheid voor de inhoud van de door de gebruiker aangeboden informatie. Bovenstaande gegevens zijn enkel bruikbaar tot er een nieuwe versie van AERIUS beschikbaar is. AERIUS is een geregistreerd handelsmerk in Europa. Alle rechten die niet expliciet worden verleend, zijn voorbehouden.

### Rekenbasis

Deze berekening is tot stand gekomen op basis van:

AERIUS versie	2021.0.5_20220328_855771c674
Database versie	2021.0.5_855771c674

Voor meer informatie over de gebruikte methodiek en data zie:  
<https://www.aerius.nl/>