

Ontwerp Beleidsnota Utrecht Circulair 2030

Versie 1.0



26 juni 2024

Colofon

Uitgave

In opdracht van

Anouk Teuns
Ontwikkelorganisatie Ruimte, gemeente Utrecht

Internet

www.utrecht.nl

Rapportage

Team Circulair

Informatie

Wim Beelen
circulair@utrecht.nl

Inhoud

Samenvatting	6
Inleiding	8
A. Doelen voor 2030	11
1. Transitiedoel	11
2. Effectdoel	13
B. Uitwerking van doelen binnen de vier prioriteiten	14
1. Circulaire bedrijvigheid en ondernemerschap	14
B.1.1 Ruimte voor circulaire bedrijvigheid	15
B.1.2 Aantrekkelijk ondernemersklimaat voor circulair ondernemen	18
B.1.3 Weerbare en wendbare circulaire arbeidsmarkt	23
2. Circulaire gebiedsontwikkeling en bouwen	27
B.2.1 Circulaire openbare ruimte	28
B.2.2 Circulaire woning- en utiliteitsbouw	31
B.2.3 Circulair maatschappelijk vastgoed	35
3. Circulair opdrachtgeven en inkoop	38
B.3.1 Circulair opdrachtgeven verankeren in de organisatie	38
B.3.2 Circulair inkopen met minimale ecologische voetafdruk	39
B.3.3 Samenwerken in ketens voor circulaire innovaties en kennisontwikkeling	42
4. Circulaire materiaal- en reststromen	43
B.4.1 Huishoudelijke reststromen	43
B.4.2 Materialen uit de openbare ruimte van de gemeente	45
B.4.3 Materialen uit demontage- en bouwwerkzaamheden	46
B.4.4 Bedrijfsreststromen	47
C. Monitoren, sturen en verantwoorden	48
1. Juridische context en samenhang overig relevant beleid	48
C.1.1 Europees beleid, wetten en regelgeving	48
C.1.2 Nationale beleid, wetgeving en omgevingsvisie	49
C.1.3 Provinciaal beleid en omgevingsvisie	49
C.1.4 Gemeentelijk beleid en omgevingsvisie	49
C.1.5 Participatie	50

2.	Indicatoren, voortgang en verantwoording	51
3.	Risicobeheersing	56
4.	Financiën	59
	C.4.1 Overzichtstabel financiën.	59

Samenvatting

In de gemeente Utrecht gaan veel grondstoffen om. In 2023 brachten we dit in beeld met een materiaalstroomanalyse. Jaarlijks gaat er zo'n 3,8 megaton grondstoffen de stad in, worden er 1,3 megaton aan exportproducten gemaakt en gaat er zo'n 1 megaton aan 'afval' de stad uit. Deze Beleidsnota Utrecht Circulair 2030 is de uitwerking van de Visie Utrecht Circulair 2050, zoals die op 29 februari 2024 in de gemeenteraad is vastgesteld. In deze beleidsnota zijn aan de hand van de vier prioriteiten en ambities uit de Visie Utrecht Circulair 2050 doelen opgesteld voor 2030. Hierbij maken we onderscheid tussen transitie- en effectindicatoren. Dit doen we omdat de transitie naar een circulaire economie nog in een vroege fase is en daardoor niet overal al een effect meetbaar is.

Per prioriteit zetten we in op de volgende transitie- en effectdoelen:

1. Bij **circulaire bedrijvigheid en ondernemerschap** is het van belang om vooral op de circulaire bedrijvzone (Lage Weide, Werkspoorkwartier en nieuw te ontwikkelen Strijkviertel), zowel fysieke als milieuruimte, te houden en te creëren voor circulaire bedrijven. Ook het stimuleren en ondersteunen van circulair ondernemerschap, samenwerken met onderwijsinstellingen en het creëren van circulaire banen, blijft voor de ontwikkeling naar een circulaire stad belangrijk. Bij het creëren van circulaire banen onderscheiden we faciliterende-, kern- en indirecte banen. Als het om circulaire bedrijvigheid gaat, heeft Utrecht drie circulair, bijzonder waardevolle sectoren, blijkt aan de materiaalstroomanalyse en marktverkenning. Dat zijn de bouw-, voedsel- en zorgsector. In de ontwikkeling naar een circulaire stad ligt daar qua bedrijfssectoren de/onze focus.
2. Bij **circulaire gebiedsontwikkeling en bouw** wordt ingezet op de aanpak van duurzame openbare ruimte met het principe 'hergebruik, tenzij'. Bij gebiedsontwikkelingen is de ketensamenwerking een belangrijk onderwerp. Zowel bij het vormen van ketens rondom biobased bouwen met Building Balance, en hergebruik van materialen met de Circulaire Grondstoffencorridor. Intern bij de gemeente worden veel medewerkers circulair opgeleid, onder andere voor de inzet van de Milieu Kosten Indicator (MKI). We willen 50% circulair bouwen in 2030 bereiken in gronduitgifte via tenders. Bij maatschappelijk vastgoed zetten we in op het opzetten van een structurele aanpak circulair bouwen en renoveren.
3. De gemeente koopt jaarlijks voor zo'n 770 miljoen euro in. Daarom zetten we in op **circulair opdrachtgeven en inkopen**. Er is inmiddels een Uitvoeringsprogramma Maatschappelijk Verantwoord Opdrachtgeven en Inkopen (MVOI). Circulair opdrachtgeven en inkopen maakt daar een belangrijk onderdeel van uit. Het opdrachtgeven krijgt naast het inkopen daarbij hogere prioriteit, omdat je daarmee nog beter in de beginfase van planprocessen circulariteit aan de orde kan stellen.
4. Bij **circulaire materiaal- en reststromen** werken we als gemeente samen met vele partijen om te zorgen dat die materiaal- en reststromen zo duurzaam en hoogwaardig mogelijk op de R-ladder worden verwerkt en weer worden hergebruikt als grondstoffen. In samenwerking met de upcycle-partners worden twee upcyclecentra gerealiseerd en daarna in gebruik genomen.

Van de vier prioriteiten is in hoofdstuk C aangegeven hoe wordt gemeten, gerapporteerd en of de benodigde middelen gedekt zijn. De financiële consequenties zijn tot en met 2028 en structureel in beeld gebracht. Daarbij gaat het om de kosten die gemoeid zijn met de activiteiten om de doelen te halen (A),

om de kosten die gedekt zijn (B), de externe bekostiging die beschikbaar is (C) en de financiële middelen waarvoor nog dekking gevonden moet worden (D). Uit de financiële paragraaf blijkt dat er in 2025 nog redelijk wat financiële middelen beschikbaar zijn, maar daarna veel minder. In de loop van de jaren (dus vanaf 2026) zijn veel van de benodigde acties om de circulaire doelen te halen dan ook nog niet gedekt. Er wordt ingezet op het vinden van externe financiering, zoals subsidies en fondsen. Wanneer dekking voor deze doelen is georganiseerd, start de uitvoering ervan of schalen we lopende activiteiten op.

Inleiding

Als samenleving gebruiken wij binnen de gemeente Utrecht veel grondstoffen. De voor de Visie Utrecht Circulair 2050 gemaakte [Circulaire Nulmeting](#) toont aan dat er jaarlijks zo'n 3,8 megaton aan grondstoffen de stad in gaat. In de stad wordt 1,3 megaton aan exportproducten gemaakt en 1,0 megaton aan "afval" gaat de stad uit. Om een beeld te geven van de omvang van 3,8 megaton aan grondstoffen, heb je een karavaan aan Utrechtse vuilniswagens nodig van Barcelona tot Utrecht om die grondstoffen te vervoeren.

Als gemeentelijke organisatie gebruiken we een deel van deze totale hoeveelheid grondstoffen. We kopen jaarlijks gemiddeld zo'n 770 miljoen euro aan producten, diensten en activiteiten, in. De grondstoffen hiervoor worden op dit moment grotendeels onttrokken aan de aarde, geproduceerd en getransporteerd met gebruik van fossiele brandstoffen en na gebruik gerecycled, weggegooid of verbrand. Eindige grondstoffen raken hierdoor uitgeput, en de grote hoeveelheden afval en vervuilende productieprocessen beschadigen mensen, de natuur en onze directe leefomgeving. Dit kunnen we niet voor altijd blijven doen.

Op 29 februari 2024 is de [Visie Utrecht Circulair 2050](#) in de gemeenteraad vastgesteld. Hierin is onze definitie van de circulaire economie en de ambitie om in 2050 een circulaire stad te zijn, uitgewerkt in een gewenst toekomstbeeld waar we gezamenlijk naartoe werken. De ambitie om een circulaire stad te zijn, is namelijk niet alleen hard nodig om verschillende maatschappelijke opgaven op te lossen, maar ook een wens en kans op een inclusieve, rechtvaardige en gezonde samenleving. De overgang naar een circulaire stad raakt iedereen, waaronder de inwoners van Utrecht, de bedrijven, en ook de gemeentelijke organisatie Utrecht.

Definitie circulaire economie

De circulaire economie is een economisch systeem, ontworpen om zo min mogelijk eindige grondstoffen te gebruiken en de waarde van materialen en grondstoffen zo lang mogelijk te behouden in gesloten kringlopen. Daarbij wordt afval en vervuiling voorkomen en worden natuurlijke ecosystemen ondersteund. Het is daarmee een middel om in de behoefte van onze huidige en toekomstige generaties te kunnen voorzien, binnen de draagkracht van de planeet.

In de Visie Utrecht Circulair 2050 stelden we vier prioriteiten vast:

1. Circulaire bedrijvigheid en ondernemerschap,
2. Circulaire gebiedsontwikkeling en bouwen,
3. Circulair opdrachtgeven en inkoop en
4. Circulaire materiaal- en reststromen (afval naar grondstof).

Per prioriteit zijn ambities vastgesteld, waarbij in deze beleidsnota tussendoelen worden uitgewerkt tot 2030. Zo geven we sturing aan hoe we de beschikbare middelen inzetten en maken we de voortgang, lessen en resultaten, inzichtelijk.

De overgang naar een circulaire stad Utrecht vraagt een vergaande maatschappelijke verandering. Onderweg naar 2050 zal veel veranderen. Een verandering in denken en doen binnen de samenleving kost tijd en gaat stap voor stap. Zowel de consument, producent als de gemeente, kan sturing geven en het proces van verandering versnellen. Deze sturing uit zich doordat consumenten andere keuzes maken, doordat bedrijven gemotiveerd kansen benutten en circulaire verdienmodellen ontwikkelen, en doordat de gemeente Utrecht ervoor kiest in te zetten op de ontwikkeling naar een circulaire stad. Vooral aan het begin van een dergelijke verandering is het lastig om binnen de bestaande werkelijkheid verandering te realiseren. Bedrijfs- en verdienmodellen en de productie van producten is nog lineair ingericht en de wet- en regelgeving alsook het gedrag van mensen is hierop afgestemd. Dat we uitdagingen ervaren om uit de hedendaagse situatie los te komen, hoort erbij, en die uitdagingen kunnen zeker overwonnen worden.

Dit vraagt wel dat er naast het kiezen voor circulaire oplossingen waar dat kan, ook wordt gewerkt aan de verandering van de lineaire maatschappij naar een circulaire maatschappij. Daar hoort ook bij dat we inzetten op het actief afbouwen van zaken, bijvoorbeeld het niet meer storten of verbranden van afval. Dit is waar we ons in de Beleidsnota Utrecht Circulair 2030 op richten: **waar nodig** werken we aan randvoorwaarden om circulair denken en doen voor iedereen zo makkelijk mogelijk te maken. **Waar mogelijk** zetten we in op het gebruik van minder nieuwe, niet-hernieuwbare grondstoffen.

Dit resulteert in een uitwerking van onze aanpak en doelstellingen op twee sporen:

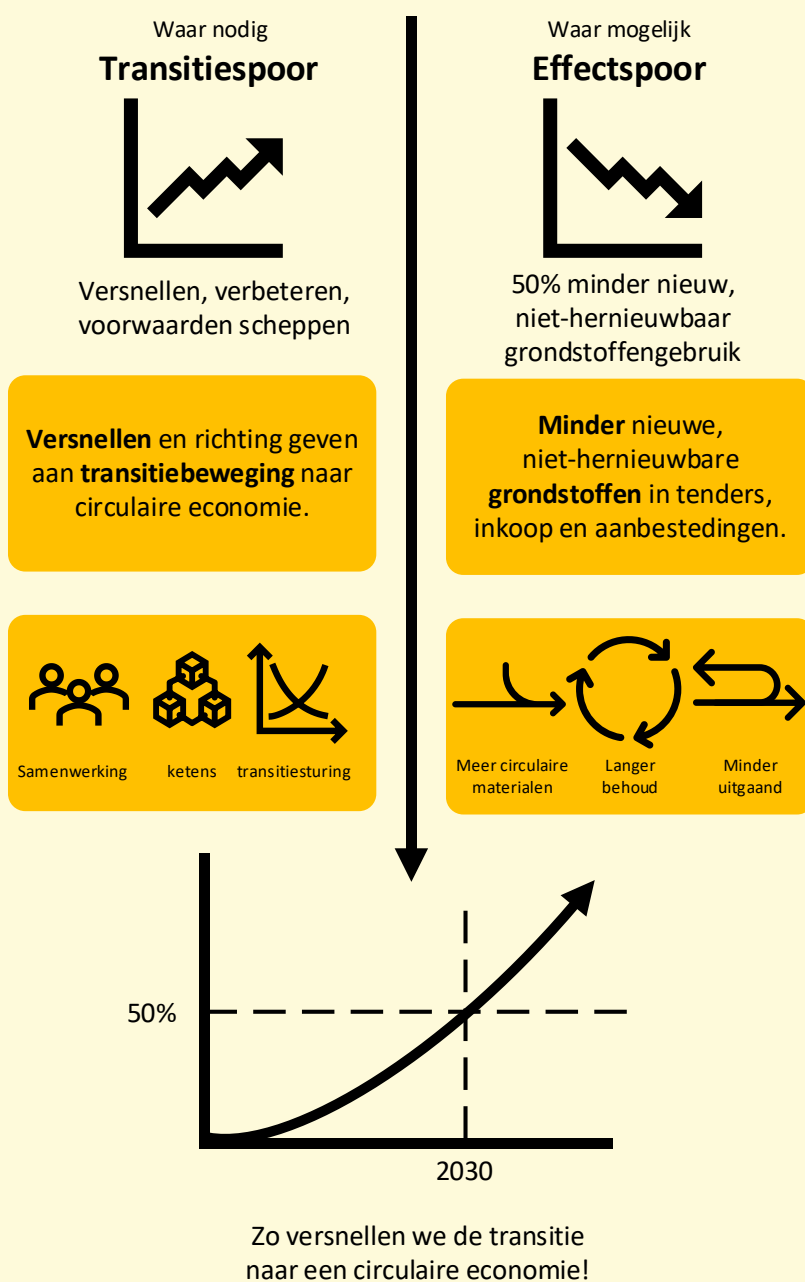
- 1. Richting geven en versnellen van de benodigde maatschappelijke verandering;** *waar nodig* werken we aan randvoorwaarden om de overgang naar circulair denken en doen voor iedereen zo makkelijk mogelijk te maken. Richting geven aan maatschappelijke verandering is een transitiedoel.
- 2. Verminderen grondstoffengebruik;** we hebben direct invloed op ons eigen grondstoffengebruik en een deel van het grondstoffengebruik in de stad. *Waar mogelijk* kiezen we voor circulair grondstoffengebruik. Hier geven we het goede voorbeeld en dragen de lessen en resultaten uit om anderen te inspireren en te helpen. Vermindering van grondstoffengebruik is een effectdoel.

Onderstaande infographic toont de aanpak van deze beleidsnota in één oogopslag.

Beleidsnota Utrecht Circulair 2030

Bevat vier prioriteiten:

1. Circulaire bedrijvigheid en ondernemerschap.
2. Circulaire gebiedsontwikkeling en bouwen.
3. Circulair opdrachtgeverschap en inkopen.
4. Circulaire materiaal- en reststromen.



Figuur 1: infographic Beleidsnota Utrecht Circulair 2030. Afbeelding van gemeente Utrecht.

A. Doelen voor 2030

De gemeente zet in op een transitiepoor en een effectspoor. Beide sporen bevatten doelen tot het jaar 2030. Deze zijn anders van aard: transitiedoelen richten zich op de zachtere kant van een transitie, zoals het maken van netwerken, samenwerkingsverbanden, lobby en regelgeving, waarmee voorwaarden worden geschept om te versnellen. Het effectspoor heeft een concreet, meetbare doelstelling: 50% minder grondstoffengebruik in 2030. Hoofddoelstellingen lichten we hier toe. In hoofdstuk B worden de doelstellingen binnen de vier prioriteiten geconcretiseerd.

1. Transitiedoel

Voor 2030 stellen we *waar nodig* het volgende transitiedoel:

We werken aan de randvoorwaarden om de overgang naar circulair denken, organiseren en doen voor iedereen mogelijk te maken. Zo geven we richting aan en versnellen we de transitie naar een circulaire stad.

Grondstoffengebruik heeft negatieve effecten, zoals beschadiging van landschappen door grondstoffenwinning, en uitstoot van CO₂ en andere schadelijke stoffen door transport. Dit veroorzaakt wereldwijde uitdagingen, zoals klimaatverandering en biodiversiteitsverlies, maar heeft ook directe gevolgen voor het gezonde leefklimaat, de natuur en waterkwaliteit, in Utrecht. Daarnaast zullen in de toekomst eindige grondstoffen door uitputting schaarser worden. Een actueel voorbeeld hiervan is rivierzand, wat een belangrijke grondstof is voor onder andere beton, waarvan de [materiaalstroomanalyse](#) aantoont dat deze ruim 70% van het huidige materiaalgebruik in de Utrechtse gebouwde omgeving is. De Verenigde Naties [ziet](#) bij rivierzand de komende jaren toenemende uitputting ontstaan: er ontstaat schaarste. Toenemende schaarste leidt tot stijgende grondstofprijzen, waarmee 'de armen' op lokaal- en wereldniveau het onderspit delven tegenover 'de rijken'. Dit kan geleidelijk gaan, maar ook via prijsschokken, zoals we hebben ervaren met de gascrisis van 2022. Het is daarom van belang niet te wachten tot grondstoffen zo schaars en onbetaalbaar worden dat het onze economie verstoort, maar vooraf sturing te geven aan grondstoffengebruik.

Dit besef van schaarste schetst waarom het relevant is in te zetten op veranderingen die kwetsbaarheid voor grondstoffenuitputting op duurzame wijze beperken; de circulaire economie. Dit doen we door te werken aan de randvoorwaarden die de overgang van een lineaire naar een circulaire economie mogelijk maken: transitiedoelen.

Door het versnellen van het veranderproces naar een circulaire economie kunnen we de maatschappelijke opgaven oplossen, voordat ze te groot worden. Ook kunnen circulaire oplossingen bijdragen aan doelstellingen van andere transities en maatschappelijke opgaven, zoals de klimaat-, en

energietransitie, de eiwittentransitie, vergroening van de stad, het tegengaan van biodiversiteitsverlies en stikstofdoelen. Zo zorgen we dat de circulaire stad van 2050 ook klimaatneutraal, (natuur)inclusief, sociaal en gezond is.

De afgelopen jaren is als eerste stap al ingezet op de ontwikkeling naar een circulaire stad. En met resultaat. De [raadsbrief - afronding Actieprogramma Utrecht Circulair 2020-2023](#) ligt deze resultaten toe. De afronding van het actieprogramma 2020-2023 is echter slechts het basiskamp. De komende jaren zal de ontwikkeling naar een circulaire stad in een versnelling komen en zorgen voor opschaling. Hierin staat samenwerking binnen de gemeentelijke organisatie, met inwoners en partners in de stad, regio en land, centraal.

De ontwikkeling naar een circulaire stad vraagt nadrukkelijk om een andere manier van denken en doen dan we gewend zijn. Dit noemen we transitiedenken.

Transitiedenken is een benadering, waarbij we grote veranderingen bekijken en aanmoedigen voor een betere toekomst. Hierbij kijken we naar de interactie tussen economische, sociale en ecologische factoren. Transitiedenken omvat het heroverwegen van normen en waarden en het aanmoedigen van samenwerking en innovatie op verschillende niveaus, van individuen tot organisaties en overheden. Het doel is om positieve impact te hebben op de maatschappij en het milieu door de overgang naar een duurzamere en veerkrachtigere samenleving te versnellen.

We onderscheiden daarbij **drie soorten activiteit die nodig zijn voor die ontwikkeling**:

1. **Cultuur en gedragsverandering**: verandering van denken en doen is nodig bij ons als overheid, bij inwoners en bij ondernemers. We inspireren elkaar om de verandering te maken, door resultaten te delen, samen te werken en eerlijk en duidelijk te zijn over wat we van elkaar kunnen verwachten. We nemen het voortouw en geven het goede voorbeeld waar mogelijk, en ondersteunen markt- en wijkinitiatieven waar we die zien ontstaan. Waar mogelijk sturen we op het aanpassen van de regels die het nieuwe gewenste gedrag mogelijk maken;
2. **Lobby- en ketensamenwerking**: de spelregels moeten veranderen. Er is op diverse vlakken aanpassing van wetgeving nodig. Bijvoorbeeld meer ruimte in (afval)wetgeving voor het principe voortgezet gebruik. Ook op financieel vlak vergt het aanpassing van de spelregels. Bijvoorbeeld door de focus meer te leggen op levensduurkosten in plaats van investeringskosten, minder financieel belasten van arbeid in relatie tot grondstoffen. Als gemeente Utrecht werken we samen met en treden we op als verbinder tussen de Rijksoverheid en bedrijven en inwoners in Utrecht. Zo zorgen we dat de lokale kennis en behoeftes vanuit de stad in beeld zijn om de stap naar een circulaire economie te kunnen maken. Daarbij wordt een vertaling gemaakt in landelijk uitvoerbaar beleid. Daarnaast vindt regelmatig overleg plaats in G4-verband, G40-verband, met buurgemeenten, provincie Utrecht, en Europa, in verschillende consortia en andere (in)formele bijeenkomsten. Daarin delen we kennis en stemmen we als gemeenten lobbypunten af. Naast inzet op lobby is er ketenopbouw nodig. Met verschillende doelgroepen in de stad en regio zetten we in op het opbouwen van benodigde ketens om vraag- en aanbod bij elkaar te brengen.

3. **Experimenten:** de circulaire stad is een aantrekkelijk, maar nog grotendeels abstract toekomstbeeld. Om het beeld van de circulaire stad concreter en tastbaar te maken, zullen we veel innovaties moeten ontwikkelen en testen. Experimenten helpen om ruimte te bieden, waar delen van de gewenste toekomst ontwikkeld en getest kunnen worden. We scheppen de voorwaarden, waaronder juridisch, financieel, geografisch en mentaal, om deze experimenten uit te gaan voeren.

Naast inspanning op de transitiedoelen zetten we waar mogelijk in op effectdoelen die een meetbaar effect vormen in de overgang naar een 100% circulaire stad.

2. Effectdoel

Voor 2030 stellen we als gemeentelijke organisatie Utrecht *waar mogelijk* het volgende effectdoel:

We gebruiken in 2030 maximaal de helft aan nieuwe, niet-hernieuwbare grondstoffen.

Het overkoepelende effectdoel voor 2030 gaat over het gewenste tussenresultaat richting 2050. Dat is dat we als gemeente minimaal 50% minder eindige grondstoffen gebruiken. Als stad hebben we echter ook een divers aantal andere doelen die bereikt moet worden, zoals bijvoorbeeld de bouw van vele woningen. Verminderen van het absolute grondstoffengebruik zou dat ernstig belemmeren. We willen dus aan de consumptievraag van de stad kunnen voldoen op circulaire wijze. Daarom maken we onderscheid in het *soort* grondstoffengebruik dat we willen verminderen. Dat doen we door 50% minder 'nieuwe' grondstoffen en minder 'niet-hernieuwbare' grondstoffen te gebruiken ten opzichte van hedendaags gebruik. Dit kunnen we niet alleen. We zijn hierbij deels afhankelijk van de circulaire oplossingen die de markt aanbiedt en van Europese en Landelijke wetgeving die helpt om circulair denken en doen te standaardiseren. Per prioriteit geven we aan hoe en in welke mate we bijdragen aan dit effectdoel.

Nieuwe grondstoffen zijn na winning uit de aarde voor de eerste keer in gebruik. Hierbij kan gedacht worden aan ijzererts dat is verwerkt in staal dat voor het eerst wordt gebruikt om een auto of gebouw te maken. Of aan grondstoffen die voor de eerste keer worden gebruikt om een plastic fles te maken. Hergebruikte grondstoffen (ook wel 'secundaire' grondstoffen genoemd) zijn na de eerste keer gebruik teruggewonnen en voor een tweede (of derde, vierde, enzovoorts) keer verwerkt in een product. Bij gebruik van secundaire grondstoffen zijn dus minder nieuwe grondstoffen nodig.

Niet hernieuwbare grondstoffen zijn niet binnen een voor mensen relevante tijdschaal hernieuwbaar. Ze ontstaan in lange cycli die duizenden of zelfs miljoenen jaren tijd nodig hebben om nieuwe grondstoffen te vormen. Denk aan aardolie, of rivierzand. Deze grondstoffen zijn afhankelijk van trage geologische processen. Hernieuwbare grondstoffen (ook wel 'biotische' grondstoffen genoemd) zijn op relatief korte termijn hernieuwbaar, zoals gewassen of bomen die bij duurzaam beheer binnen (enkele tientallen) jaren groeien.

B. Uitwerking van doelen binnen de vier prioriteiten

Per prioriteit uit de Visie Utrecht Circulair 2050 lichten we in dit hoofdstuk de ambities toe en geven we aan hoe en voor welke transitie- en effectindicatoren in 2030 doelen worden bereikt. De transitie- en effectdoelen worden eerst per prioriteit puntsgewijs benoemd en vervolgens toegelicht.

1. Circulaire bedrijvigheid en ondernemerschap

We stimuleren Utrechtse ondernemers onderdeel te zijn van de circulaire transitie en deze aan te jagen vanuit ondernemerschap. We creëren randvoorwaarden, zoals ruimte, netwerken, ondersteuning, financiering, kennis en talent in samenwerking met organisaties op verschillende schaalniveaus. Hierdoor kunnen bedrijven circulaire producten en diensten ontwikkelen, zo min mogelijk eindige grondstoffen gebruiken en grondstoffen zo lang mogelijk behouden in gesloten kringlopen.

Voor circulaire bedrijvigheid en ondernemen zetten we tot 2030 in op de volgende transitie- en effectdoelen:

Transitiedoelen voor prioriteit 1:

Ruimte voor circulaire bedrijvigheid

1. We optimaliseren de fysieke- en milieuruimte voor de bedrijventerreinen Lage Weide, werkspoorkwartier, De Wetering (Noord en Zuid), Oudenrijn, Haarrijn, Nieuw-Overvecht, Hooggelegen, de Koffieknop, het Demkaterrein, Westraven en straks Strijkviertel, ten behoeve van de circulaire economie en zien het behoud van de fysieke- en milieuruimte van deze bedrijventerreinen als het absolute minimum.
2. We maken gedragsverandering naar circulair makkelijker door Utrechters kennis te laten maken met circulaire activiteiten via behoud en creatie van ruimte voor circulaire activiteiten bij gebiedsontwikkelingsprojecten bij OV, winkelcentra en in woonwijken.

Aantrekkelijk ondernemersklimaat voor circulair ondernemen

3. We nemen een actieve rol in versterking van circulair ondernemerschap via kennisdeling, ontmoeting en ondersteuning, bij het vinden van financiering voor circulaire businessmodellen, opschaling en het wegnemen van belemmeringen hierbij.

Weerbare en wendbare circulaire arbeidsmarkt

4. We stimuleren de ontwikkeling van samenwerkingsverbanden tussen overheid, onderwijs en ondernemers, die bijdragen aan de ontwikkeling van circulair opleidingsaanbod, waarbij we ook communiceren en informeren over de veranderingen op de arbeidsmarkt en de benodigde vaardigheden als gevolg van de circulaire transitie.

Bijdrage aan effectdoel voor 2030:

Het vergroten van het aantal circulaire bedrijven en ondernemers door te werken aan de randvoorwaarden versterkt de arbeidsmarkt, innovatiekracht en (toekomstige) economie. Dit maakt het mogelijk voor consumenten, inclusief onze eigen organisatie, om steeds vaker te kiezen voor circulaire producten en diensten wat het gebruik van nieuwe niet-hernieuwbare grondstoffen verkleint.

Als Utrecht hebben we een sterke concurrentiepositie in Europa en zijn we trots op onze sterke economie. Dit willen we, tijdens de overgang naar een circulaire economie, zo houden. Onze ambitie onderweg naar een circulaire stad in 2050 is voldoende ruimte, een aantrekkelijk ondernemersklimaat en een weerbare en wendbare arbeidsmarkt voor circulaire bedrijven en ondernemers, te bieden. De transitiedoelen sluiten aan op de circulaire doelen uit andere beleidsdocumenten, waaronder de [Actieagenda Utrechtse Economie](#), de in de maak zijnde beleidsnota's werklocaties, en de beleidsnota Arbeidsmarkt.

B.1.1 Ruimte voor circulaire bedrijvigheid

De overgang naar een circulaire stad vraagt nú om ruimtelijke no-regret maatregelen. In lijn met de [Ruimtelijke Strategie Utrecht \(RSU\)](#) reserveert Utrecht locaties voor alle soorten circulaire activiteiten. De belangrijkste locaties voor circulaire activiteiten zijn bedrijventerreinen en in het bijzonder terreinen aan waterwegen, met milieuruimte en aan stadsranden. Ook bedrijfslocaties bij OV, winkelcentra en in woonwijken, vallen hieronder. Het strategisch benutten van deze locaties is extra belangrijk omdat het plannen van nieuwe locaties in stad en regio tientallen jaren duurt én ver achterblijft bij de behoefte naar bedrijfslocaties.

Het behouden van werklocaties is het minimum. Het [PBL verwacht](#) namelijk dat er voor de circulaire economie tot 40% meer ruimte nodig is dan voor de huidige lineaire activiteiten. We zetten in op meer ruimte voor circulaire activiteiten door onderbenutting op Utrechtse bedrijventerreinen tegen te gaan. Dit noemen we het optimaliseren van bedrijfslocaties. Voorbeelden van onderbenutting zijn zelfstandige kantoren op bedrijventerreinen, onderbenutting van milieucategorieën, parkeren op maaiveld en bedrijfskavels aan waterwegen, die niet gebruikt worden voor watergebonden activiteiten. Ook zoeken we meer ruimte voor circulaire activiteiten door bedrijvigheid te intensiveren, de lineaire en fossiele industrie geleidelijk af te bouwen of door te sturen op clustering van overeenkomstige activiteiten of ketens. Leidend principe is het juiste bedrijf op de juiste plaats door milieuruimte voor bedrijven in Utrecht optimaal te benutten, niet zonder zwaarwegende redenen naar beneden bij te stellen voor het mogelijk maken van andere functies.

Utrecht werkt aan een ecosysteem van circulaire bedrijventerreinen. De terreinen versterken elkaar, bedienen de gehele R-ladder en alleen samen maken zij Utrecht een circulaire stad.



Figuur 2: Hof van Cartesius in het werkspoorkwartier. Foto gemaakt door Has Bakker.

Werkspookkwartier

- Binnenstedelijk, stadsverzorgend bedrijventerrein.
- Ontmoeten, leren en experimenteren.
- Utrechters maken kennis met circulaire activiteiten, zoals het upcyclecentrum en het Hof van Cartesius (zie afbeelding).
- Activiteiten rondom hergebruik en reparatie.



Figuur 3: Lage Weide. Foto van terrein Theo Pouw Groep.

Lage Weide

- HMC-locaties met 'natte' bedrijfskavels (multimodaal).
- Circulaire, watergebonden industrie en maakindustrie (MKB).
- Machinekamer van Utrecht.
- Activiteiten, zoals grondstoffen-bedrijven of bedrijven rond revisie en reparatie met zware materialen of chemicaliën.



Figuur 4: het nog lege circulaire bedrijvenpark Strijkviertel. Foto gemaakt door John Korssen.

Strijkviertel

- Stedelijk bedrijventerrein aan de stadsrand.
- Hoogwaardige circulaire (maak)bedrijven.
- Activiteiten gericht op innovatie en deeleconomie.
- Circulaire koplopers en pioniers die streven naar een hoge positie op de R-ladder.

Producten zullen in Utrecht als circulaire stad met minder nieuwe grondstoffen of met meer hernieuwbare materialen worden gemaakt. Hiervoor is er ruimte voor ondernemers nodig die werken aan zulke innovaties. Circulair bedrijvenpark Strijkviertel gaat hier een voortrekkersrol in spelen.

Ook zullen producten zo lang mogelijk in gebruik zijn door het zo hoog mogelijk op de R-ladder te houden, bijvoorbeeld via reparatie. Om deze activiteiten uit te kunnen voeren, is er in de stad ruimte nodig voor werkplaatsen, productiehallen, magazijnen en distributie- en ambachtscentra. Dergelijke locaties vinden veelal plaats op bedrijventerreinen aan de stadsrand. Omdat deze activiteiten inwoners of lokale bedrijven als klant hebben, is de nabijheid van het stedelijk gebied en de bereikbaarheid van belang. Het Werkspoorkwartier speelt hier een voortrekkersrol in door Utrechters kennis te laten maken met de circulaire activiteiten, via bijvoorbeeld het Hof van Cartesius en het upcyclecentrum.

Grondstoffen en producenten zijn na verloop van tijd niet meer te hergebruiken of te repareren. Om de keten rond te maken, moeten deze materialen zo hoogwaardig mogelijk worden verwerkt, middels activiteiten gericht op recycle en recover. Ondanks dat het duurzame activiteiten zijn, hebben ze enige milieuruimte nodig. In een circulaire stad worden daarnaast zware goederen en materiaalstromen, waar mogelijk, over het water vervoerd. Daarbij wordt gebruik gemaakt van plekken voor op- en overslag van grondstoffen en verwerking van secundaire grondstoffen (zogenaamde circulaire bouw- en grondstoffenhubs). Dit bespaart CO₂ en stikstootuitstoot, verlaagt kosten en levert minder vrachtvervoersbewegingen in de stad op. Daarmee blijft, met de grote binnenstedelijke bouwopgave, de stad bereikbaarder en leefbaarder. Bovendien is het benutten van bedrijfskavels die aan het water liggen in Utrecht extra belangrijk, omdat de provincie weinig tot geen eindverwerkers voor huishoudelijk afval herbergt. Hierdoor zijn we afhankelijk van industrieclusters elders in het land. Om toekomstige afvalproblemen te voorkomen, is het cruciaal om de verbinding via het water met deze verwerkers van buiten de provincie te behouden. Lage Weide is hiervoor dé geschikte locatie in Utrecht.

Ook op andere plekken in stad en regio bevinden zich bedrijventerreinen met milieuruimte en kavels aan het water. Voorbeelden zijn Westraven, het Werkspoorkwartier en de Koffieknop. Op dergelijke plekken zijn in de toekomst ook meer circulaire watergebonden activiteiten mogelijk en nodig.

Via onze gebiedsontwikkelingen, bouwprojecten en (her)inrichting van de openbare ruimte, proberen we bewoners van de stad te verleiden om circulaire keuzes te maken. Dit wordt gedaan door het creëren van faciliteiten voor circulaire activiteiten op kleinschalige locaties, zoals winkelcentra, woonwijken en bij ovpunten, waar gedeeld gebruik, reparatie, revisie, recycling en upcycling, mogelijk zijn.

Instrumentarium

De ontwikkeling naar circulaire bedrijventerreinen vraagt om een instrumentarium, waarbij proactief circulair ruimtelijk beleid is te voeren. Hoewel uitvoering altijd maatwerk per terrein of kavel is, zijn er in de stad bij de bedrijventerreinen verschillende instrumenten die kunnen worden ingezet om te sturen op de gewenste circulaire ruimtelijke ontwikkeling, zoals een omgevingsplan, gronduitgifte, aankoop van grond, cofinanciering en subsidies en vormen van samenwerking, zoals bijvoorbeeld met de [Ontwikkelingsmaatschappij Utrecht \(OMU\)](#).

Er is bij de instrumenten onderscheid te maken tussen publiekrechtelijke en privaatrechtelijke maatregelen die circulair kunnen normeren of stimuleren. Het is goed om te vermelden dat grond in

eigendom van de gemeente en grond niet in eigendom van de gemeente ander instrumentarium vraagt om tot de gewenste circulaire ontwikkeling te komen. Immers, het direct sturen op circulaire bedrijvigheid via de publiekrechtelijke weg zonder gemeentelijk grondeigendom, is complex. Ook kan de gemeente samen met de andere overheden en private partners een ondersteunende rol spelen bij de benodigde ontwikkeling naar circulaire bedrijventerreinen in stad en regio.

Tot slot zijn er nog twee belangrijke randvoorwaarden om tot een circulaire stad te komen:

1. **Schuifruimte.** Door schaarse ruimte voor bedrijventerreinen en zeer lage leegstand van bedrijfslocaties is het voor circulaire bedrijven zeer moeilijk om zich te vestigen, te verplaatsen of uit te breiden binnen de stad en regio. Om meer (schuif)ruimte te creëren, zijn regionale bedrijventerreinen in samenwerking met de provincie en regio benodigd. Ook kan er gekeken worden hoe er weer meer circulaire bedrijfsactiviteiten in de wijken is terug te brengen zonder dat dit hinder veroorzaakt. In ieder geval behouden we de fysieke- en milieuruimte van de bedrijventerreinen Lage Weide, werkspoorkwartier, De Wetering (Noord en Zuid), Oudenrijn, Haarrijn, Nieuw-Overvecht, Hooggelegen, de Koffieknop, het Demkaterrein, Westraven en straks Strijkviertel, voor de stad voor bedrijvigheid.
2. **Infrastructuur.** Materialen en producten zullen vaker wisselen tussen werklocaties en woonwijken, omdat deze gerepareerd en hergebruikt worden. Dit vraagt om het goed verbinden van werklocaties met het stedelijk weefsel. Daarnaast worden spoor, weg en water, optimaal benut in een circulaire stad. Voldoende infrastructuur is ook randvoorwaardelijk voor de gewenste intensivering van bedrijventerreinen.

B.1.2 Aantrekkelijk ondernemersklimaat voor circulair ondernemen

Circulair ondernemerschap zal in 2050 de standaard zijn. Op dit moment is dat nog niet het geval en is ongeveer [10% van de bedrijven in de provincie Utrecht circulair](#). Dat betekent dat er nog flinke stappen nodig zijn. Dit vraagt binnen de spelregels voor een vrije markt om stimulerende maatregelen en passende regelgeving, zodat de juiste randvoorwaarden voor die overgang ontstaan. Maar ook de vraag van de markt naar circulaire producten, van consumenten, bedrijven en de overheid, is hierbij cruciaal. Momenteel stuiten circulaire pioniers vaak op obstakels in de huidige samenleving die circulair ondernemerschap nog niet voldoende beloont. Denk aan het feit dat het nieuw kopen van een product goedkoper kan zijn dan reparatie of het gebruik van gerecyclede materialen, bijvoorbeeld gerecycled plastic, duurder is dan nieuw geproduceerd plastic. Dit komt onder andere door het vaak nog ontbreken van passende wet- en regelgeving, stimulerende subsidies en communicatie, waardoor circulaire ondernemingen niet kunnen concurreren met de meer traditionele, lineaire markt.

Het is daarom van belang dat de vraag vanuit de markt wordt vergroot, zodat circulaire bedrijven op eigen kracht kunnen bestaan en aan de toekomst kunnen bouwen. Als gemeente bieden we waar mogelijk ondersteuning aan ondernemers die willen starten met circulair ondernemen, vaak in samenwerking met andere organisaties, zoals de Alliantie Cirkelregio, ROM Utrecht Region en diverse andere netwerken en organisaties, zoals ondernemersverenigingen en banken.

In lijn met de [Actieagenda Utrechtse Economie](#) proberen we met lokale initiatieven ondernemers te inspireren over een duurzame economie en wijze van bedrijfsvoering, met de ambitie om voorop te lopen in deze ontwikkeling. Als onderdeel hiervan is de [Utrechtse Nieuwe Economie Index](#) geïntroduceerd, en

is een externe raad ingesteld om advies te verlenen over onze aanpak op dit gebied. In het stimuleren van een aantrekkelijk circulair ondernemersklimaat zetten we in op de volgende aspecten: digitalisering, startups, circulaire netwerken, bewustzijn, financiering en ondersteuning overige bedrijven. Deze worden hieronder afzonderlijk toegelicht. Daarbij richten we ons op de sectoren bouw-, voedsel-, en zorgsector, zoals voortgekomen uit de Visie Utrecht circulair 2050, als de meest waardevolle sectoren.

Innovatieve circulaire businessmodellen en digitalisering

Om de samenleving meer circulair te maken, is innovatie essentieel en zijn schaalbare oplossingen op diverse fronten nodig. Een voorbeeld is het gebruik van digitale tools die kunnen bijdragen aan oplossingen voor minder materiaalgebruik en langer gebruik van materialen en producten of informatie over het gebruik en de beschikbaarheid van grondstoffen. Met onder meer de digitalisering van data, zoals materialenpaspoorten, circulaire modellering en slimme platformen, wordt hieraan bijgedragen. In onze regio zien wij dat het innovatieprogramma [Digitalisering in de circulaire bouweconomie \(DigiC\)](#) door publiek-private samenwerking digitale circulaire oplossingen ontwikkelt, die schaalbaar zijn. Omdat de regio Utrecht een groot aantal dienstverlenende en IT-gedreven bedrijven heeft, liggen er kansen om juist in onze regio digitale tools voor de circulaire economie te ontwikkelen en in te zetten, bijvoorbeeld door startups.

Wij ondersteunen startende circulaire bedrijven door zogenaamde 'incubatieprogramma's', die ondernemers helpen met netwerken, kennis en ondernemerschap. In de netwerken wordt ook samengewerkt met kennisinstellingen om meer circulaire kennisontwikkeling om te zetten in praktische toepassingen en ondernemerschap, maar ook om circulaire vaardigheden te ontwikkelen. Daarnaast helpen wij circulaire bedrijven op weg op onderwerpen waar wij als gemeente zelf actief in zijn of een netwerk op hebben, zoals huisvestingsvraagstukken, vragen over vergunningen of samenwerking met de gemeente. We verkennen ook hoe hubs voor innovatieve circulaire ondernemers kunnen worden opgezet, waar zij elkaar kunnen ontmoeten en waar programma's worden aangeboden.

Circulaire netwerken

Netwerken spelen een belangrijke rol in het versterken van circulair ondernemerschap. Regionaal onderzoeken wij hoe we circulaire initiatieven en netwerken kunnen versterken. Een voorbeeld van een regionaal netwerk waar wij bij zijn aangesloten, is Cirkelstad. Binnen dergelijke netwerken ontmoeten ondernemers elkaar, doen inspiratie op, en ontwikkelen gezamenlijke initiatieven, bijvoorbeeld op materiaalstromen. Door verschillende initiatieven samen te brengen en te ondersteunen, wordt een basis gecreëerd voor ontmoeting en ondersteuning bij circulair ondernemerschap. Van pilotprojecten is het de bedoeling om op te schalen naar een bredere implementatie. Hierbij is het belangrijk om belemmeringen voor circulaire bedrijven aan te pakken, zoals het aantrekken van financiering en het creëren van een gelijk speelveld, via wet- en regelgeving.

Bewustzijn en ondersteuning bedrijven

Het bewustzijn van circulair ondernemen bij bestaande bedrijven is over het algemeen nog beperkt, omdat zij vaak directe uitdagingen hebben te managen, zoals kostenbesparingen, schulden, personeelstekorten, verduurzaming (met name energiebesparing) en netcongestie. Daarom is het belangrijk om het voor hen aantrekkelijker te maken om met circulariteit aan de slag te gaan, bijvoorbeeld door laagdrempelige ondersteuning beschikbaar te stellen. Het open innovatieplatform [U-forward](#) is een van de initiatieven die bedrijven uitdaagt om met Utrechtse (circulaire) vraagstukken aan

de slag te gaan. We onderzoeken of lokale en regionale instrumenten kunnen worden opgezet om circulair ondernemerschap te stimuleren, zoals vouchers voor onderzoek, advies en ondersteuning bij het ontwikkelen van circulaire bedrijfsmodellen en samenwerking in de keten. Ook het aanstellen van ketenregisseurs kan helpen bij het versterken van samenwerking tussen bedrijven, het ontwikkelen van kennis en het stimuleren van circulariteit in diverse sectoren, zoals bouw, voedsel en zorg. Door publiek-private samenwerking kunnen concrete projecten worden ontwikkeld die op den duur kunnen worden opgeschaald.

Financiering circulaire concepten en bedrijfsmodellen

Financiering blijft een uitdaging voor circulaire concepten en bedrijfsmodellen. Dat heeft verschillende redenen, bijvoorbeeld dat de markt eigenlijk nog niet klaar is voor de circulaire oplossing doordat het verdienmodel zich niet richt op zoveel mogelijk producten verkopen, maar zo lang mogelijk van een product gebruik blijven maken. Of omdat het concept uitgaat van deelgebruik of ook de restwaarde van de grondstoffen in de totale businesscase meeneemt. En ook vraagt het uitproberen van nieuwe oplossingen vaak een investering aan de voorkant, wat risicovol is. Er worden stappen gezet om op andere manieren in te springen op dit soort financieringsvraagstukken, onder meer vanuit de Kopgroep circulair financieren. Wij willen hieraan bijdragen door samen te werken met financiële instellingen en projectmatig subsidies te verkennen. De Regionale Ontwikkelingsmaatschappij (ROM), regio, Utrecht, waar de gemeente Utrecht als aandeelhouder sturing op heeft en waar we bijdragen aan het fondsvermogen, heeft inmiddels in een aantal innovatieve circulaire bedrijven uit onze regio geïnvesteerd om opschaling mogelijk te maken, zoals Neffa, Bikeflip en Wastewatchers. Daarnaast zetten we in op het werven van andere financieringsmogelijkheden voor vernieuwende concepten en bedrijfsmodellen, zowel op Europees niveau, via beschikbare fondsen als LIFE, Interreg EFRO en Horizon, als lokaal via bijvoorbeeld de ROM regio Utrecht, private fondsen, goede doelen en investeerders. Ook zetten we een Social Impact Fonds op, van waaruit onder meer startende circulaire verdienmodellen ondersteund kunnen worden. Impact ondernemers en MKB'ers krijgen hiermee toegang tot groeikapitaal om duurzaam, inclusief en impactvol te ondernemen. Het impact fonds draagt daarmee bij aan een duurzame economie.

We dragen bij aan de actualisatie van de [Regionale Economische Agenda](#), met als doel om opschalingsfaciliteiten voor circulaire ondernemers te verankeren. Dit omvat onder meer het nader verkennen van financieringsmogelijkheden en het stimuleren van samenwerking tussen bedrijven in diverse sectoren.

Drie waardevolle sectoren voor Utrecht

De bouw-, voedsel-, en zorgsector zijn in de Visie Utrecht Circulair 2050 vastgesteld als sectoren die in Utrecht veel lokale waarde vertegenwoordigen en waarop we met focus inzetten om kansen te verzilveren en uitdagingen te overwinnen. Dat blijkt uit de grondstoffenanalyse en uit de marktverkenning voor circulaire bedrijven die we in 2023 lieten uitvoeren. We namen de doelen en activiteiten daarvoor in de vier prioriteiten op. Binnen het hoofdstuk 'circulaire gebiedsontwikkeling en bouwen' staan we uitgebreid stil bij de bouw. De streefbeelden voor de circulaire voedselsector en zorg en de kansen voor sturing hierop, zien we als volgt.

Voedselsector:

Streefbeeld uit de Visie Utrecht Circulair 2050

Voedselproductie gaat niet meer ten koste van de natuur en de bodems, maar versterkt en behoudt de biodiversiteit. Ons voedsel legt niet alleen kortere afstanden af, maar bereikt ons ook met minder tussenschakels tussen producent en consument. In deze korte ketens met duurzame en gezonde voedselproducten zijn tussenstappen en partijen geminimaliseerd en wordt intensief samengewerkt tussen boeren, inwoners, voedselverwerkers, supermarkten en horecagelegenheden.

We hebben invloed op circulaire voedselproductie en consumptie door onder andere:

- Ruimte te bieden voor circulaire ondernemers in de voedselketen.
- Ruimte te bieden voor voedsel in de wijk.
- Stimuleren van ondernemerschap in de verwerking van reststromen.
- Tegengaan van voedselverspilling door voorwaarden op te nemen bij de inkoop, verlening van vergunningen bij evenementen en subsidies.
- Samen te werken met initiatieven in stad en regio die productie en consumptie van lokaal, duurzaam en gezond voedsel stimuleren.
- Samen te werken met voedselbedrijven en onderwijsinstellingen om bij te dragen aan

Eetbare woonwijk Rijnvliet



Figuur 5: Eetbare woonwijk Rijnvliet. Foto van [Eetbare Woonwijk Rijnvliet](#)

De woonwijk Rijnvliet is de eerste eetbare woonwijk in Utrecht. In de openbare ruimte is een voedselbos, eetbare heggen en bermen. Bewoners kunnen voedsel maken van de planten en bomen in de wijk. Ook delen zij voedsel via deelkastjes in de wijk. Dat gaat voedselverspilling tegen en stimuleert lokale voedselproductie en -consumptie en daarmee de circulaire economie. Er zijn afspraken met de gemeente over onderhoud door bewoners.

Zorgsector:

Streefbeeld uit de Visie Utrecht Circulair 2050

Voorheen was de zorgsector een grootverbruiker van (plastic) wegwerpmaterialen, maar tegenwoordig kunnen we materialen hergebruiken zonder daarbij in te leveren op zorgkwaliteit. Er zijn inmiddels vele circulaire bedrijven die zorgen dat afval in de zorgsector wordt voorkomen, onder andere door medische instrumenten na gebruik niet weg te gooien, maar weer steriel te maken. Machines en apparatuur voor medische zorg hebben een langere levensduur doordat ze modulair en eenvoudig te repareren zijn.

We hebben invloed op circulariteit in de zorg door onder andere:

- Ruimte te bieden voor circulaire ondernemers in de zorgsector.
- Samen te werken aan innovatie van producten voor langere levensduur en stimuleren van hergebruik van materialen.
- Voorwaarden te stellen bij financieringsinstrumenten over gebruik van materialen en tegengaan van verspilling.
- Samen te werken met de provincie Utrecht die een ketenregisseur aanstelt voor de zorg/gezondheidssector. Doel is inzicht te krijgen in de kansen en knelpunten in de hele keten en interventies te doen.
- Samen te werken met bedrijven, partijen in de zorg en onderwijsinstellingen, om bij te dragen aan voldoende en goed gekwalificeerd personeel voor circulaire werkzaamheden.
- Het meewerken aan initiatieven uit de sector zelf, zoals de Green Deal voor een duurzame en circulaire zorg en initiatieven als de 'Groene O.K.'

Circulaire zorgsector



Figuur 6: circulaire zorgsector. Foto van gemeente Utrecht.

Momenteel wordt er nog veel afval geproduceerd in de zorgsector. Door meer circulariteit te stimuleren, verkleinen we deze hoeveelheid afval.

B.1.3 Weerbare en wendbare circulaire arbeidsmarkt

Met nieuwe circulaire bedrijvigheid ontstaan nieuwe banen. Zo creëert het repareren en hergebruiken van producten dergelijke nieuwe duurzame banen, ook voor mensen zonder specifieke opleiding of met een afstand tot de arbeidsmarkt. Uiteindelijk veranderen alle banen, kopen inkopers circulair in en dragen technici bij aan het verlengen van de levensduur van producten.

Circulaire banen zijn volledige of deeltijdbanen, waarbij één van de 7 circulaire kernelementen in de kern van de activiteit zit óf die dergelijke activiteiten indirect ondersteunt (Circle Economy).

- Een directe circulaire baan is een baan die kern- en/of faciliterende circulaire strategieën toepast.
- Een indirecte circulaire baan is een baan die de directe circulaire banen ondersteunt of mogelijk maakt.

Dit zijn Utrechtse voorbeelden van bestaande circulaire banen:

Faciliterende banen	Kernbanen circulair	Indirecte banen
Een productontwikkelaar die meubels ontwerpt met een langere levensduur, met gerecyclede materialen en modulaire onderdelen.	Een reparateur die laptops en mobiele telefoons repareert door onderdelen te repareren of vervangen en schade te herstellen.	Een docent bouwkunde in het MBO onderwijs die studenten alles leert over het circulair ontwerpen en bouwen van woningen.
En: architecten, data-analisten, ketenregisseurs, inkopers, softwareontwikkelaars...	En: afvalcoaches, leasing managers, recycling- en demontagemedewerkers...	En: adviseurs, beleidsmakers, koeriers...

Veranderende arbeidsmarkt door de circulaire overgangstransitie

De veranderingen op de arbeidsmarkt vragen om een andere manier van denken en doen in alle sectoren. [Coöperatie Leren voor Morgen](#) (een groep samenwerkende organisaties voor duurzaam onderwijs) ontwikkelde het model [Circular Skills in Context](#) voor de benodigde vaardigheden in de circulaire economie. De invulling hiervan is sector- en beroepsafhankelijk. Het aanbieden van (om- en bij)scholing over de circulaire economie in het beroepsonderwijs aan zowel werkenden als werkzoekenden is cruciaal. De ambitie van een volledig circulaire stad valt of staat met voldoende goed geschoold personeel, maar op dit moment is er een tekort aan kennis, vaardigheden en opleidingsmogelijkheden. Uit [onderzoek van KPMG](#) blijkt dat 56% van de bedrijven niet bezig is met bijscholing van hun personeel rondom circulaire economie. Het zwaartepunt van kennistekorten ligt in de richting van MBO en HBO.

Voor onderwijsinstellingen is het een uitdaging om het onderwijsaanbod vorm te geven in samenwerking met de praktijk en aansluitend op de circulaire trends. Daarbij is het voor bedrijven niet altijd mogelijk te investeren in de ontwikkeling van werknemers. Dit geldt met name bij het midden- en kleinbedrijf. Ook is

een meer inclusieve benadering nodig om iedereen een kans te bieden op circulair werk. In regionale publiek-private samenwerkingen wordt gewerkt aan versterking van onderwijs, kennisontwikkeling en innovatie. Deze samenwerking blijkt een succesvolle manier om de verbinding tussen onderwijs en arbeidsmarkt te maken. De uitdaging ligt in het verder verduurzamen van die samenwerking en het meer betrekken van werkgevers.

Ons beleid voor de arbeidsmarkt komt in brede zin aan bod in de nog in ontwikkeling zijnde beleidsnota Arbeidsmarkt. De circulaire ontwikkelingen zijn hier ook onderdeel van. In deze Beleidsnota Utrecht Circulair 2030 richten we ons op de specifieke uitdagingen van circulair werk, namelijk de kwalitatieve mismatch tussen de arbeidsmarkt en het onderwijs, kennisgebrek over de circulaire economie en het tekort aan opleidingsmogelijkheden.

Binnen het circulaire beleid voor Utrecht ligt de focus op de sectoren bouw, voedsel en zorg. In de bouw is er potentie voor groei in werkgelegenheid, met name in ontwerp, onderhoud, ontmanteling, hergebruik en marktplaatsen voor grondstoffen. In de zorg ligt de groei van werkgelegenheid onder meer in schoonmaakwerkzaamheden, en sterilisatie en assemblage van medische instrumenten. De ontwikkeling van werkgelegenheid in de voedselsector is nog minder bekend en onderzoeken we nog. De vraag naar benodigde kennis en vaardigheden is sector- en beroepsafhankelijk. In eerste instantie lijkt een grotere behoefte te ontstaan in praktische en verwerkende functies. Maar als gevolg van een toenemende complexiteit is er ook behoefte aan meer kennis over de circulaire economie, onder meer theoretisch geschoolden.

Regionale samenwerking voor de ontwikkeling van circulair opleidingsaanbod en duurzaam werk

De gemeente is niet de enige speler op de arbeidsmarkt. Op regionaal niveau werken we al samen op het gebied van arbeidsmarkt, bijvoorbeeld in de Utrecht Talent Alliantie en de Utrechtse Werktafel, en in sectorale samenwerkingen, zoals de Technologieraad Utrecht en de U-TECH community. Ook werken we al veel samen met de onderwijsinstellingen (zowel MBO als HBO). Binnen de Alliantie Cirkelregio Utrecht werken we samen aan de circulaire overgang, maar daar staat de arbeidsmarkt onvoldoende op de agenda. Een nauwe samenwerking tussen bedrijven, kennisinstellingen en overheden, vormt vaak de basis van regionaal succes. Echter, de combinatie van de circulaire overgang en de arbeidsmarkt krijgt nog niet altijd de aandacht die het verdient binnen bestaande samenwerkingsverbanden. Wij willen het onderwijs en werkgevers hierbij ondersteunen door te agenderen, verbinden, aan te jagen, te initiëren en te organiseren.

De samenwerking tussen ondernemers, onderwijs en overheid noemen we de triple helix. Het stimuleren van die triple helix samenwerking is van essentieel belang, niet alleen voor het samenwerken op zich, maar vooral om circulair opleidingsaanbod te ontwikkelen, personeel op te leiden en leerwerkplekken te creëren met uitzicht op circulaire duurzame banen. We willen hierbij ook het netwerk van inclusieve en sociale ondernemers en maatschappelijke organisaties betrekken om inclusie en diversiteit te bevorderen bij circulaire werkgevers. Met meer middelen en capaciteit kunnen we ook projecten opzetten om werkgevers samen te brengen met beroepsopleidingen en werknemers, met als doel circulair opleidingsaanbod en duurzame arbeidsrelaties te creëren. Dit gaat ook samen met onze rol als opdrachtgever in relatie tot het stimuleren van ketensamenwerking.

Communiceren, informeren en agenderen

Het delen van goede voorbeelden en het lobbyen voor de integratie van circulair onderwijs in het curriculum, zijn ook cruciale stappen. Monitoring van de ontwikkelingen in de stad is van groot belang om tijdig te herkennen welke kennis en vaardigheden nodig zijn voor de overgang naar een circulaire economie en welke groepen mogelijk moeite zullen hebben om werk te vinden of te behouden. Door bewustwordingsacties, nieuwsbrieven en loopbaanoriëntatieprogramma's willen we mensen informeren en motiveren om deel te nemen aan de ontwikkeling naar een circulaire economie in Utrecht. Daarbij is het van belang om samenwerking te zoeken met de Rijksoverheid en Europese Unie voor financiering en kennisdeling.

Opleiden in bouwhubs Circulaire Grondstoffencorridor



Figuur 7: blokken van circulair beton. Foto van Level vijf.



Figuur 8: circulaire hub. Foto van Level vijf.

Binnen de Circulaire Grondstoffencorridor Utrecht werken we met partners in de stad om materialen uit circulaire demontageprojecten opnieuw hoogwaardig te gebruiken. Deels gebeurt dat op circulaire hubs of -ontwikkelcentra. Hier worden nieuwe producten gemaakt met restmaterialen uit de bouw, zoals hout, beton en textiel. Centraal staat het experimenteren en opleiden van mensen met kansen tot de arbeidsmarkt. Mensen worden opgeleid tot circulair experts, met veel ruimte om te (her)ontdekken waar ze goed in zijn en wat ze leuk vinden. Door mee te doen in het arbeidsproces pakken mensen de regie over hun leven weer op. Dit soort innovatieve initiatieven, waar ruimte is voor de ontwikkeling van mensen, willen we stimuleren en ondersteunen in de stad.

2. Circulaire gebiedsontwikkeling en bouwen

Voor circulaire gebiedsontwikkeling en bouwen zetten we tot 2030 in op de volgende transitie- en effectdoelen:

Transitiedoelen voor prioriteit 2:

Openbare ruimte:

1. We werken als organisatie aan de openbare ruimte met het waarderen van circulariteit, het wegen van milieu-impact, en het werken volgens het principe "hergebruik, tenzij".
2. We stimuleren hergebruik in de openbare ruimte door logistieke randvoorwaarden in te vullen.

Woning- en utiliteitsbouw:

3. We dragen actief bij aan (regionale) ketensamenwerkingen om circulair bouwen te versnellen en op te schalen.
4. We dragen actief bij aan landelijke indicatoren en raamwerken om circulair bouwen te versnellen en op te schalen.
5. We ontwikkelen een intern opleidingsaanbod om ambtenaren op te leiden in het vakgebied circulair bouwen.

Maatschappelijk vastgoed:

6. We werken met circulariteit als onderdeel van aanbestedingen van nieuwbouw en renovaties van maatschappelijk vastgoed.
7. We vergroten de betaalbaarheid van circulair bouwen door ontwikkeling van een circulair businessmodel, waarmee we een randvoorwaarde voor de realisatie van circulair maatschappelijk vastgoed scheppen.
8. We vergroten de meetbaarheid van circulair bouwen door een circulair toetsingskader te ontwikkelen en hanteren, waarmee de milieubaten van circulair bouwen integraal worden meegewogen in nieuwbouw en renovatie van maatschappelijk vastgoed.

Bijdrage aan effectdoel voor 2030:

Openbare ruimte:

1. Minimaal 50% hernieuwbaar en/of hergebruikt materiaalgebruik in openbare ruimte.

Woning en utiliteitsbouw:

2. Minimaal 55% hernieuwbaar en/of hergebruikt materiaalgebruik in tenders.

Maatschappelijk vastgoed:

3. minimaal 55% hernieuwbare en/of hergebruikte materialen in nieuwbouw en renovatie van maatschappelijk vastgoed.

B.2.1 Circulaire openbare ruimte

We zetten in op circulaire openbare ruimte via twee aspecten. Als eerste sturen we op circulariteit in projecten en werkprocessen en als tweede zorgen we voor de logistieke randvoorwaarden die nodig zijn.

1. We werken als organisatie aan de openbare ruimte met het waarden van circulariteit, het wegen van milieu-impact, en het werken volgens het principe “hergebruik, tenzij”.

Het realiseren en beheren van een circulaire openbare ruimte vraagt continu om afwegingen bij beleidsvorming, programmering, voorbereiding en uitvoering van projecten en bij het beheer. Wat betreft circulariteit maken we die afwegingen op basis van de R-ladder. Dat begint bij heroverwegen: soms is niets doen de meest duurzame optie.

We implementeren de aanpak Duurzame Grond- Weg- en Waterbouw. Daarmee wordt duurzaamheid, waaronder circulariteit, integraal onderdeel van openbare ruimte projecten. Een belangrijk uitgangspunt van die aanpak is dat we de kansen voor duurzaamheid (waaronder circulariteit) vroeg in het project in kaart brengen, onder andere via het ambitieweb. Ook organiseren we bewustwording en kennisontwikkeling.

Een ander belangrijk uitgangspunt van de aanpak is dat we waarde toekennen aan vermindering van grondstoffengebruik en het verlagen van de milieu-impact van materialen en werkzaamheden in de openbare ruimte. Dit doen we door:

- te sturen op hergebruik van vrijkomende materialen (met als belangrijk principe ‘hergebruik, tenzij’).
- de milieu-impact van het project mee te wegen bij ontwerpvarianten en in de aanbesteding. De komende jaren maken we de financiële consequenties van een lagere MKI en meer hergebruik inzichtelijk.

We starten met monitoren van de kwantitatieve resultaten (waaronder circulariteit) in de openbare ruimte. Voor deze monitoring onderzoeken en ontwikkelen we een systematiek, via het landelijk project ‘Samen Versnellen’ met [Het Nieuwe Normaal \(HNN\)](#). [Infrastructuur](#) is een van de thema’s van dit raamwerk voor circulair bouwen. We verkennen het gebruik van diverse indicatoren om eenduidig te gaan rapporteren over resultaten. Indicatoren als de [milieu- en klimaatimpact](#), de [materiaalgebonden CO₂-uitstoot](#), en de [herkomst van materialen](#).

Vanuit onze rol als duurzaam opdrachtgever brengen we de kansen per assetgroep in beeld om beter te sturen op circulariteit en om concrete maatregelen uit te werken.

We passen het handboek openbare ruimte aan, zodat het goed aansluit op circulaire principes. Daardoor houden we bij het maken van plannen voor de openbare ruimte al rekening met het ‘presteren’ ervan in de toekomst. De [commissie BlnG](#) (Beheer, Inrichting, Gebruik) controleert of projecten volgens het handboek openbare ruimte voldoen.

De **MKI (Milieu Kosten Indicator)** van een product geeft een indicatie hoe milieuvervuilend iets is. Dit wordt uitgedrukt in een € per eenheid. Het geldbedrag – schaduwprijs genoemd – geeft aan welke milieukosten er aan een product zijn verbonden. Als het ware hoeveel het 'kost' om de milieuschade ongedaan te maken. Een product met hoge MKI heeft dus meer milieuschade dan een product met lage MKI.

Het principe '**hergebruik, tenzij**' betekent dat aanwezig materiaal, waar mogelijk, wordt hergebruikt, tenzij dit niet mogelijk is.

Assetgroepen zijn categorieën objecten in de openbare ruimte die de gemeente beheert. Zoals wegen, riolen, bruggen en straatverlichting.

2. We stimuleren hergebruik in de openbare ruimte door logistieke randvoorwaarden in te vullen.

Om hergebruik van grondstoffen en materialen bij projecten in de openbare ruimte te stimuleren, zorgen we voor de juiste logistieke randvoorwaarden. We werken toe naar een meerjaren grondstoffen- en materiaalplanning, gekoppeld aan de programmering voor projecten. Daarvoor is het belangrijk dat we weten welke type materialen er waar liggen, wanneer en waar materiaal vrijkomt en wat waar nodig is. Voor de benodigde opslag van her te gebruiken materialen is op Lage Weide een locatie verworven voor een grondstoffendepot. Dit richten we de komende tijd in. Hoe we dit doen beschrijven we in hoofdstuk B.4.2. Om vraag en aanbod van materialen in de openbare ruimte aan elkaar te kunnen koppelen, nemen we een digitaal platform in gebruik.

Herinrichting Bernadottelaan



Figuur 9: impressie herinrichting Bernadottelaan. Afbeelding van Studio Blad.

Bij de herinrichting van de Bernadottelaan en omgeving in Kanaleneiland, zetten we maximaal in op het hergebruiken van materialen die al in het plangebied aanwezig zijn. We zetten trottoirtegels, betonstraatstenen, trottoirbanden en lichtmasten opnieuw in en gebruiken zoveel mogelijk van het zand, de grond en het puin(wegfundering), dat er is. Dit bespaart grondstoffen, CO₂ uitstoot en vermindert zwaar transport van bouwmaterialen door de wijk. Omdat het gebied vergroent, zijn straks minder trottoirtegels nodig dan nu. Zo kunnen we met de 80% beste trottoirtegels alle nieuwe trottoirs bestraten. Door slim te ontwerpen met de materialen die we al hebben en goede afspraken te maken met de aannemer in de aanbestedingsfase, zorgen we voor een zo hoog mogelijk percentage hergebruik, verlaging van CO₂-uitstoot en tegelijk een heringerichte buurt die óók qua beeldkwaliteit toekomstbestendig is.

B.2.2 Circulaire woning- en utiliteitsbouw

Om circulaire woning- en utiliteitsbouw te versnellen, zetten we in op drie onderwerpen:

- Ten eerste in de mate van circulair bouwen binnen onze tenders, en andere woning- en utiliteitsbouw in de stad.
- Ten tweede zetten we in op landelijke en ambtelijke kennisopbouw om de meetbaarheid en draagvlak van circulair bouwen te vergroten.
- Ten derde zetten we in op de ketenopbouw van hernieuwbare en hergebruikte materialen om de overgang naar een circulaire bouwsector te versnellen.

Bij woningbouw maken we gebruik van het [Convenant Toekomstbestendig Bouwen](#) om circulair bouwen meetbaar te maken. Hierin staat een aantal indicatoren die bijdragen aan de versnelling naar hoogwaardig circulair bouwen. Samen met de provincie Utrecht en vele andere stakeholders ontwikkelen we het convenant door tot een versie 2.0 en verder. Het inbedden van [Het Nieuwe Normaal](#) (HNN) is daar onderdeel van.

Het Convenant Toekomstbestendig Bouwen en HNN passen wij onder andere toe in de selectieleidraden van tenders. We belonen partijen daarmee meer circulair te bouwen door punten toe te kennen aan een hoge prestatie op dat thema. Tenders zijn daarom voor de gemeente een krachtig instrument om de overgang naar een circulaire bouwsector te versnellen. We zetten hier op in, met als effectdoel in de tenders vanaf 2030 met een waarde van minimaal 55% hernieuwbare of hergebruikte grondstoffen, te realiseren.



Figuur 10: Open, ontwikkeld door EDGE. Paris Proof bouwen op het jaarbeursplein. Afbeelding van EDGE.

Het effectdoel operationaliseren we op de volgende manier: we gebruiken hiervoor bij woningbouw tenders de parameter massapercentage hernieuwbaar of hergebruikt materiaalgebruik uit het Convenant Toekomstbestendig bouwen. Het doel voor 2030 komt overeen met niveau goud: een massapercentage van minimaal 55% hernieuwbaar of hergebruikt materiaalgebruik (biobased en/of non-virgin). Bij utiliteitsbouw gebruiken we niet het convenant toekomstbestendig bouwen, maar Het Nieuwe Normaal. De parameter [herkomst materialen](#) geeft daarbij eenzelfde waarde, met als doel een massapercentage van minimaal 55% in 2030.

Het percentage van minimaal 55% hergebruikt of hernieuwbaar komt redelijk overeen met een verlaging van 50% minder nieuwe en niet-hernieuwbare grondstoffen ten opzichte van hedendaagse bouw. Reguliere bouw met beton, staal en andere dergelijke materialen hebben een massapercentage hernieuwbaar en hergebruikt van zo'n 3 tot 10 procent (bijvoorbeeld alleen houten deuren, kozijnen, kappen, en geen of nauwelijks hergebruik).

Naast een verlaging in nieuw, eindig grondstoffengebruik zetten we in op verlaging van materiaalgebonden CO₂ uitstoot via [Paris Proof bouwen](#), het verhogen van demontabiliteit en/of andere indicatoren. Hiermee draagt circulair bouwen ook sterk bij aan de Klimaatvisie voor de stad.

We zetten in op hoogwaardige herbruikbaarheid bij tijdelijke woningbouw. De tijdelijke woningen hebben immers bij voorkeur een hoge kwaliteit zodat ze later in de permanente bouwstroom kunnen worden opgenomen. Dit kunnen we doen door hergebruik van deze flexwoningen als randvoorwaarde voor tenders of spe's op te nemen. Dit binnen de geldende juridische kaders. Per tender stellen wij een optimale uitvraag op via maatwerk, in samenhang met andere projectspecifieke belangen en afwegingen. Dit doen we binnen de geldende aanbestedingsrechtelijke kaders.

Naast de tenders zetten wij ons in om circulair bouwen ook bij woning- en utiliteitsprojecten in de stad te versnellen, waarbij wij geen grondpositie hebben. Binnen de samenwerkingsafspraken met de woningcorporaties zetten we ons in om circulair bouwen te versnellen en op te schalen. Ook zetten we samen met Building Balance in op het biobased maken van de renovatieopgave. [Recent onderzoek](#) toont aan dat de potentiële milieu- en klimaatimpact van de renovatieopgave immers nog veel groter is dan die van nieuwbouw.

In tenders zijn de afgelopen jaren al fraaie resultaten bereikt op het gebied van circulair bouwen, zoals in de wijk Leeuwestejn.



Figuur 11: circulair biobased bouwen in het project de Omloop te Leeuwestejn. GeWOONhout in samenwerking met AM. Foto gemaakt door Johan Boterenbrood

Om het effectdoel te bereiken, is naast een ambitieuze uitvraag ook kennis- en ketenopbouw nodig. We zetten hier op de volgende wijze op in:

Kennisopbouw om tot 55% hernieuwbaar en hergebruik van materiaal te komen:

- Regionaal en landelijk zijn er meerdere samenwerkingsverbanden om circulair bouwen meetbaar te maken, te versnellen en op te schalen. Twee belangrijke zijn de netwerken rondom het Convenant Toekomstbestendig Bouwen en Het Nieuwe Normaal. We dragen actief bij aan de ontwikkeling van deze netwerken en inhoud van de raamwerken die daarbinnen worden ontwikkeld.
- Binnen de gemeentelijke organisatie zetten we actief in op kennisontwikkeling. Dit doen we door het organiseren van een basiscursus circulair bouwen, waarin per cursus een tiental collega's inhoudelijk worden opgeleid. Deze cursus wordt enkele keren per jaar aangeboden, waarmee we jaarlijks tientallen collega's bereiken. Daarnaast organiseren we kennissessies en presentaties om laagdrempelig kennisdeling te ondersteunen en enthousiasme te kweken.

Ketenopbouw om tot 55% hernieuwbaar en hergebruik van materiaal te komen:

- Ketenopbouw toepassing hernieuwbaar materiaal. Samen met de uitvoeringsorganisatie van de [Nationale Aanpak Biobased Bouwen: *Building Balance*](#) zetten we regionale- en lokale biobased bouwketens op om biobased gewassen te kweken, om biobased isolatiematerialen te maken en te kunnen toepassen in de bouw. Hiermee wordt regionale- en lokale werkgelegenheid versterkt, de bouw verduurzaamd, klimaatverandering tegengegaan, stikstofproblematiek aangepakt en biodiversiteit- en waterkwaliteit bevorderd. Biobased isolatiematerialen leveren tevens een gezond binnenklimaat en zijn onschadelijk om mee te werken (in tegenstelling tot bijvoorbeeld

glaswol). Dit biedt kansen voor de renovatieopgave van zowel particulieren als woningcorporaties. We stimuleren biobased bouwen zoveel mogelijk in beleidsinstrumenten.

- Ketenopbouw hergebruik van materialen. Hergebruik van materialen in de bouw binnen Utrecht heeft prioriteit. We zetten hier als volgt op in: We belonen partijen die hergebruikte materialen toepassen in tenders, en als gemeente namen we initiatief voor de [circulaire grondstoffencorridor](#). We zijn daarin één van de zeven partners. De circulaire grondstoffencorridor is een projectoverstijgende samenwerking, waarmee hoogwaardig hergebruik van niche naar normaal beweegt. De komende jaren vindt hier veel kennisuitwisseling en samenwerking in plaats. Één van de doelen is het stimuleren van de ontwikkeling van circulaire bouwhubs. Daarmee wordt upcycling van bouwmaterialen binnen de gemeente Utrecht gemakkelijker en zijn minder vervoersbewegingen nodig. Ook bij andere projecten zetten we in op meer hergebruik van bouw materiaal, zoals bij sloop-nieuwbouwprojecten. We maken hierover afspraken met ontwikkelende partijen in anterieure overeenkomsten.

B.2.3 Circulair maatschappelijk vastgoed

Voor circulair maatschappelijk vastgoed werken we tot 2030 toe naar een aanpak circulair bouwen. Hiermee gaan we minder nieuwe, niet-hernieuwbaar materialen gebruiken in de nieuwbouw en renovatie van maatschappelijk vastgoed. Dit vraagt een andere manier van aanbesteden, ontwikkelen en bouwen. Deze aanpak ontwikkelen we in samenhang met andere (duurzaamheids)ambities en binnen de juridisch geldende kaders. Het doel om 55% hernieuwbare en/of hergebruikte grondstoffen te gebruiken in 2030 is zeer ambitieus en is alleen mogelijk indien additionele investeringen in de toekomst worden gedaan. Circulaire en hernieuwbare bouwmaterialen zijn op dit moment vaak duurder, en het ontbreekt de gemeente aan extra investeringsmogelijkheden. Er moet meer inzicht komen onder welke voorwaarden we tegen een zo laag mogelijk kosten dekkende huur voor onze maatschappelijke huurders circulair kunnen bouwen. Alleen met extra investeringen zijn we er echter nog niet, ook zijn we afhankelijk van innovaties in de markt en voldoende aanbod van circulaire oplossingen en hernieuwbare producten. Er moet nog meer ervaring worden opgedaan met bewezen circulaire bouwtechnieken. Ook zal circulair bouwen meer en meer wettelijk moeten worden opgelegd en zullen alternatieve circulaire en hernieuwbare bouwmaterialen de vergunning toetsing moeten doorstaan. Tot slot geldt dat circulariteit soms contrair kan zijn met energetisch verduurzamen waarbij nieuwe materialen en installaties worden toegepast. Het kan voorkomen er wordt gekozen voor energetisch verduurzamen met nieuwe materialen indien dit leidt tot een hogere CO2 reductie t.o.v. circulaire alternatieven.

Belangrijk om te beseffen is dat maatschappelijk vastgoed tot doel heeft een maatschappelijke functie te huisvesten, bijvoorbeeld onderwijs, sport, of een buurthuis. Het inhoudelijk programma dat gehuisvest wordt is dus het allerbelangrijkst, immers: *dat is waarom we bouwen*. Minder programma ten gunste van duurzaam bouwen is daarom geen optie. Dit realiseren we financieel op doelmatige wijze waarbij we naar de kosten over de gehele levenscyclus van het vastgoed kijken. Circulair bouwen is (nog) geen wettelijke verplichting/bouwnorm. Dit maakt dat circulariteit nu niet in kostprijs dekkende huur zit en dus vanuit andere middelen gefinancierd moet worden. Ook vraagt het toetsen op bouwvergunningen van circulaire bouwmethoden de aandacht aangezien het geen wettelijke norm is. Om tot circulair maatschappelijk vastgoed te komen vraagt dit daarom een gedegen en genuanceerde aanpak.

Er zijn tot 2030 nog veel onderzoeksvragen te beantwoorden om tot een gedegen uitvoering te komen. Daarom willen we een leercyclus en implementatietraject opzetten. Dat traject gaat in op minimaal twee essentiële pijlers om circulair bouwen binnen de juridisch geldende kaders te versnellen en op te schalen:

1. Het ontwikkelen van een circulaire businesscase voor maatschappelijk vastgoed. Met deze pijler onderbouwen en verantwoorden we de kosten gemoeid met circulair bouwen. Dit is essentieel om daadwerkelijk tot uitvoering over te kunnen gaan; we voeren geen plannen uit zonder financiële dekking. Doel is een businesscase te ontwikkelen waarmee de financiële middelen vrijgemaakt kunnen worden zonder te leiden tot (teveel) hogere kostprijs dekkende huur.
2. Het ontwikkelen van een afwegingskader voor circulair bouwen bij maatschappelijk vastgoed. Met dit kader kunnen we onderbouwde afwegingen en keuzes maken en uiteindelijk de voortgang meten. Via CO₂-beprijzing dragen we bij aan het effectdoel om grondstoffen toe te passen die tijdens de totale levenscyclus van een gebouw de minste CO₂ uitstoten én aan het verlagen van de hoeveelheid toegepaste nieuwe, niet-hernieuwbare grondstoffen.

Bovenstaande twee pijlers, die hieronder verder worden toegelicht, vragen een projectoverstijgende aanpak met voldoende begeleiding. Om de doelen te behalen werken we op basis van bewijsgedreven onderzoek. Daarbij begeleiden we het proces via [reflexieve monitoring](#) of een vergelijkbare aanpak. Samen met [Cirkelstad](#) evalueren we de projecten op duurzaamheidsprestaties

Reflexieve monitoring is een monitoringsmethode die met name bij noodzakelijke systeeminnovaties toepasbaar is. Bijvoorbeeld bij de overgang naar een circulaire bouwsector. Systeeminnovaties kenmerken zich door een grote mate van complexiteit, veel actoren, nieuwe samenwerkingsverbanden, etc. Centraal daarin is dat het einddoel en de route daarnaartoe vaak niet helemaal helder zijn, of gaandeweg het proces veranderen. Resultaten zijn vaak na jaren zichtbaar, waardoor een korte, traditionele evaluatie op basis van van tevoren bedachte doelen niet geschikt is om tijdig te sturen. Reflexieve monitoring helpt doordat het doorlopend reflecteert op acties gedurende projecten. Hiermee wordt voortdurend geëvalueerd, geleerd *en bijgestuurd* naar het overkoepelende doel. Het kan daarmee inspelen op veranderende omstandigheden.

Meer informatie: [Reflexieve monitoring in actie.](#)

Pijler 1. Een circulaire businesscase.

Bouwen met circulaire materialen en ontwerpstrategieën is nog geen gemeengoed, waardoor het vaak duurder is. Dit betekent een hogere investering aan de voorkant waar middelen voor vrijgemaakt moeten worden. We zien het volgende als kansrijke aanpak om verder te onderzoeken: Door een langere afschrijvingstermijn te hanteren of te rekenen met reële restwaardes bij gelijkblijvende afschrijftermijnen op basis van objectieve circulaire voorwaarden wordt meer investeringsruimte vrijgemaakt. Hiermee hoeft de raad niet meer op subjectieve argumenten, of per casus een beslissing te nemen. Deze verlenging borgen we als volgt:

- Door een hoge mate van adaptief bouwen in een bouwplan te realiseren is de noodzaak tot sloop van een pand kleiner dan nu het geval is. Zo'n gebouw voldoet langer aan de wensen van de tijd; het kan immers gemakkelijk worden getransformeerd naar een andere gebruiksfunctie, of wijzigingen in de huidige functie, zonder sloopnieuwbouw te plegen. We gebruiken voor het meten van de adaptiviteit van een gebouw de indicator [adaptief vermogen](#) van Het Nieuwe Normaal. Deze hoge mate van adaptiviteit stellen we als voorwaarde voor het toestaan van een langere afschrijvingstermijn dan de huidige 40 jaar zoals omschreven in de [nota waava](#). Een langere afschrijvingstermijn bij gelijke of minimaal gestegen kapitaallast biedt meer investeringsruimte voor duurzaam, circulair bouwen. Deze investeringsruimte gebruiken we voor het realiseren van duurzaam maatschappelijk vastgoed op basis van maatschappelijke (milieu)kosten, zoals de eerder genoemde CO₂ kosten. Dit geldt voor circulair materiaalgebruik en ontwerp, maar ook energieverbruik, en andere duurzaamheidsopgaven. Het Nieuwe Normaal biedt handvatten om adaptief vermogen en CO₂-kosten meetbaar te maken. Binnen enkele projecten in Utrecht wordt momenteel ervaring met het hanteren van een langere afschrijvingstermijn opgedaan, zoals bij het [Cultuurcluster Berlijnplein](#).
- Een alternatief voor het verlengen van de afschrijvingstermijn is het afschrijven naar een vooraf ingeschatte restwaarde groter dan €0,-. Dit kan door de restwaarde te verhogen via circulaire

strategieën als [demontabel bouwen](#) en schone herbruikbare materialen toe te passen. Dit betekent wel dat de gemeente met een restwaarde eindigt, die pas wordt geïnd bij verkoop van de te oogsten bouwmaterialen. De theoretische mogelijkheid om restwaarde in te zetten om hogere investeringskosten te financieren (die nu dus worden terug verdient met de restwaarde aan het einde van de levenscyclus) dient nader onderzocht te worden.

Essentieel bij het maken van een circulaire businesscase is het in ogenschouw nemen van de *volledige* levenscyclus van een vastgoedobject bij het maken van ontwerpkeuzes. Andere materiaalkeuzes en ontwerpvormen hebben immers mogelijk andere onderhoudscycli en levensduur dan wat we gewend zijn, wat financiële en contractuele gevolgen heeft.

Pijler 2. Een circulair afwegingskader voor verantwoorde keuzes.

Naast het adaptief vermogen dat als randvoorwaarde geldt zetten we in op het verlagen van eindig niet-hernieuwbaar materiaalgebruik. Dit doen we door gebruik te maken van CO₂ beprijzing in aanbestedingen.

Door gebruik te maken van de door de [Provincie Utrecht vastgestelde maatschappelijke CO₂ prijs](#) van €875/ton zijn we in staat de impact financieel en stuurbaar te maken. Door alternatieven af te wegen op de totale (kosten per) ton CO₂-uitstoot kiezen we onderbouwd voor de oplossing met de kleinste negatieve impact. Dit kan zijn een energiebesparende maatregelen, maar ook een circulaire materiaalkeuze met lage materiaalgebonden CO₂-emissies. Veelal zijn dit hergebruikte of hernieuwbare materialen die zeer lage CO₂ uitstoot veroorzaken, of zelfs CO₂ in het materiaal zelf opslaan. Met indicatoren zoals [materiaalgebonden CO₂-uitstoot](#), en [materiaalgebonden CO₂-opslag](#) uit Het Nieuwe Normaal meten we de materiaalgebonden klimaatimpact van vastgoed. Door deze manier van werken draagt de realisatie van circulair maatschappelijk vastgoed nadrukkelijk bij aan de klimaatvisie. Aandachtspunt hierbij is dat we inschrijvende partijen bij aanbestedingen niet over vragen. Dat kan de kans op een succesvolle aanbesteding verkleinen.

CO₂ beprijzing is een *aanpak* met *resultaat* wat leidt tot minder nieuw niet-hernieuwbaar materiaalgebruik. Gemeente Utrecht heeft als doel 50% minder grondstoffengebruik in 2030. Om dit te operationaliseren meten we dat doel met de indicator [herkomst materialen](#) uit Het Nieuwe Normaal. Deze indicator geeft een massapercentage van hernieuwbare en/of hergebruikte materialen in een gebouw weer. We streven ernaar om minimaal 55% hernieuwbare of hergebruikte materialen toe te passen in nieuwbouw en renovatie van maatschappelijk vastgoed. Dat komt min of meer overeen met 50% minder eindig niet-hernieuwbaar materiaalgebruik ten opzichte van hedendaagse bouw. In 2050 willen we 100% hernieuwbare of hergebruikte grondstoffen gebruiken.

Naast de ontwikkeling van een aanpak circulair bouwen zetten we daar waar mogelijk in op kansen die zich in de dagelijkse praktijk voordoen. Voor de bouw van de twee Upcyclecentra werken we met de uitgangspunten voor circulair bouwen voor maatschappelijk vastgoed. Met de ervaringen die we opdoen met de bouw van deze twee gebouwen gaan we het '*ontwikkelen van een circulair businesscase*' en een '*circulair afwegingskader voor verantwoorde keuzes*' toepassen in de praktijk. Dit doen we in aansluiting bij de Grondstoffencorridor om samen te leren met alle partijen in de keten.

3. Circulair opdrachtgeven en inkoop

Voor circulair opdrachtgeven en inkoop zetten we tot 2030 in op de volgende transitie- en effectdoelen:

Transitiedoelen voor prioriteit 3:
<p>We verankeren circulair inkopen & opdrachtgeven in de gemeentelijke organisatie, waarbij circulair inkopen de norm wordt.</p> <p>Circulair opdrachtgeven:</p> <ol style="list-style-type: none">1. We verhogen het bewustzijns- en het kennisniveau over circulair opdrachtgeven en inkopen in de organisatie, en helpen intern opdrachtgevers met sturen op circulaire doelstellingen. <p>Circulair inkopen:</p> <ol style="list-style-type: none">2. We introduceren en implementeren stapsgewijs effectmonitoring, zodat inzicht ontstaat in de ecologische voetafdruk en grondstoffengebruik die gepaard gaat met onze inkopen en in de effectiviteit van ons beleid. <p>Ketensamenwerking voor circulaire innovatie:</p> <ol style="list-style-type: none">3. We nemen deel aan samenwerkingsverbanden met zowel andere opdrachtgevers als met marktpartijen. Daarmee vergroten we de marktkennis binnen onze organisatie en leidt het tot meer eenduidige sturing op circulariteit en verbeterde samenwerking met opdrachtnemers.
Bijdrage aan effectdoel voor 2030:
<p>Circulair opdrachtgeven en inkopen is een krachtig middel binnen projecten om te sturen op een lagere voetafdruk. De bijdrage van de prioriteit is daarmee ondersteunend in het halen van de effectdoelen van – in eerste instantie - impactvolle inkoop categorieën zoals de openbare ruimte (pagina 26) Maatschappelijk vastgoed, (pagina 26) en afvalstromen (pagina 42).</p>

B.3.1 Circulair opdrachtgeven verankeren in de organisatie

Als organisatie willen we ons ontwikkelen als circulair opdrachtgever. Dit doen we door circulariteit te verankeren in de cultuur en werkprocessen van de hele organisatie en niet alleen binnen het inkoopproces. Uiteindelijk worden alle plan- en werkprocessen in een project ingericht om als opdrachtgever onze maatschappelijke doelen, waaronder circulariteit, waar te maken. Van beleidsadviseurs en inkopers, tot projectleiders en ontwerpers, dragen in de toekomst bij aan onze maatschappelijke, waaronder circulaire, doelen.

Dit vraagt een grote verandering die in de tijd stap voor stap vorm moet gaan krijgen. Samen bewust zijn van en kennis hebben over de maatschappelijke doelstellingen, aanpak en bijdragen die ieder vanuit zijn of haar rol kan leveren, is hierbij een belangrijke eerste stap. Inhoudelijk zullen we werkprincipes, zoals

“hergebruik, tenzij..” zoals vastgesteld in de Ruimtelijke Strategie Utrecht 2040 en aanvullende principes en modellen zoals “herbruikbaar, tenzij ...” of het [bouwwaardemodel](#) in bouwprojecten praktisch gaan toepassen en integreren in onze standaard werkwijze.

Ook is een andere zienswijze op waarde en inrichting van financiële structuren en modellen nodig. Waarde zal niet alleen financieel, maar ook ecologisch en maatschappelijk bepaald moeten worden om de keuze voor duurzame oplossingen te beargumenteren. Daarbij helpt het als niet alleen naar het investeringsmoment of afschrijvingsperiode wordt gekeken, maar naar de hele levensduur van producten en objecten. Het verkennen van een andere omgang met de restwaarde aan het einde van de levensduur, zoals we doen bij het cultuurcluster Berlijnplein, is hierin van groot belang. Zo krijgen we meer inzicht in wat er mogelijk is zonder meerkosten en wat de meerkosten zijn van maatregelen die hierom vragen. Ook helpt dit om samen te bepalen wat de verlaging van milieukosten ons aan investering waard is, zoals is gedaan bij het bepalen van een CO₂-reductie-prijs voor investeringen in gemeentelijk vastgoed, en inzicht in de bespaarde CO₂ en grondstoffen bij projecten in de openbare ruimte die met MKI zijn aanbesteed.

B.3.2 Circulair inkopen met minimale ecologische voetafdruk

Bij het inkopen van producten en diensten sturen we via wensen, criteria en eisen in aanbestedingen op het verminderen van ons eigen grondstoffengebruik. Daarmee dragen we bij aan het effectdoel om in 2030 maximaal de helft aan nieuwe niet-hernieuwbare grondstoffen te gebruiken.

Dit doen we op de eerste plaats door minder grondstoffen in te kopen, door producten en diensten in te kopen waar minder grondstoffen voor nodig zijn, die bestaan uit meer hergebruikte of hernieuwbare grondstoffen, producten die makkelijker te onderhouden of te repareren zijn zodat ze langer meegaan, of die bij het einde van de levensduur makkelijke hoogwaardig te verwerken zijn tot nieuwe producten (door bijvoorbeeld verlijmende grondstoffen te minimaliseren). Verdere uitwerking van de aanpak om circulaire doelen te behalen, is uitgewerkt in het [Uitvoeringsprogramma Maatschappelijk Verantwoord Opdrachtgeven en Inkopen](#).

We kopen als gemeente Utrecht veel verschillende producten en diensten in. Elke inkoopcategorie heeft specifieke kenmerken en daarmee eigen kansen en uitdagingen voor circulair inkopen. Zo verschillen de complexiteit van de samenstelling en productieketens van bijvoorbeeld een baksteen in de openbare ruimte of een laptop binnen het inkoopsegment ICT sterk van elkaar. Ook de voorschriften op het gebied van (digitale) veiligheid en de snelheid van innovatie in een bepaald inkoopsegment verschillen sterk. Dit maakt dat onze inzet en voortgang per inkoop categorie maatwerk is.

Stadshout

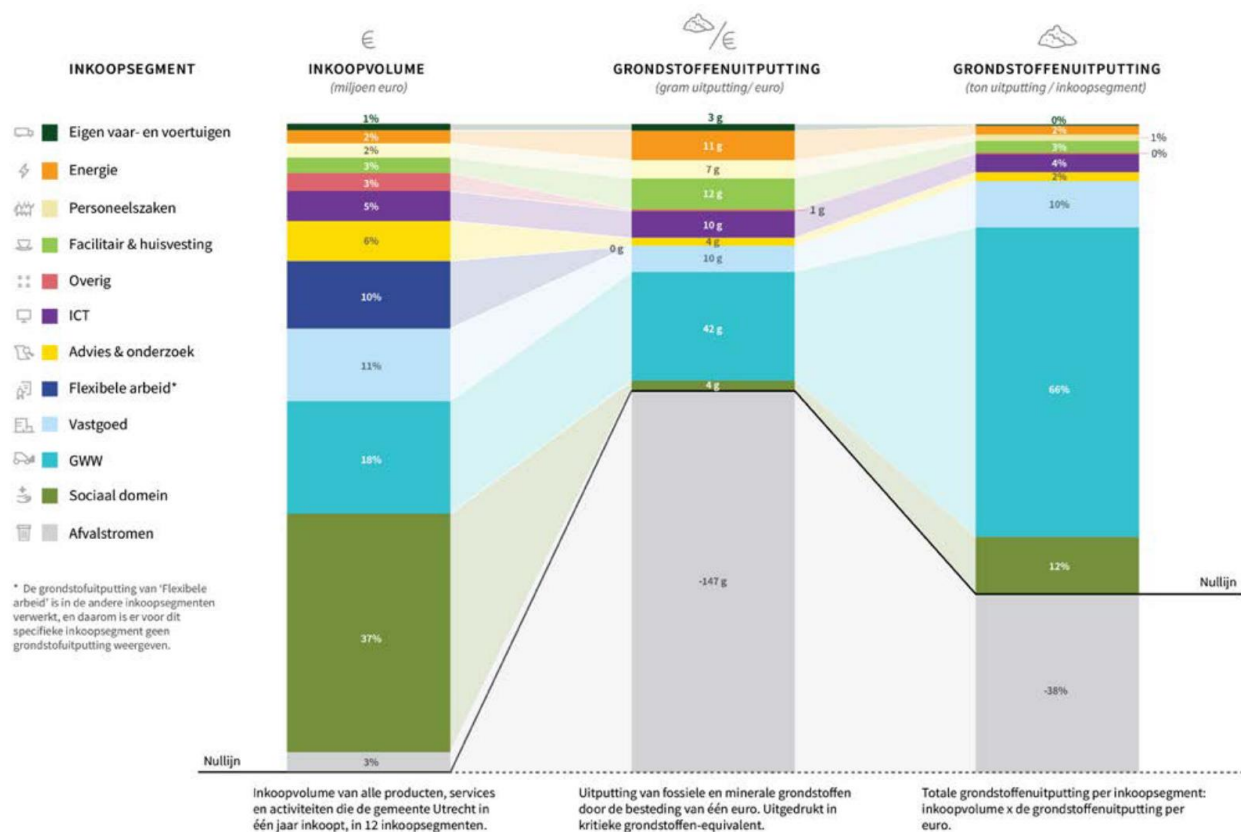


Figuur 12: hergebruik van stadshout. Foto gemaakt door Desirée van de Ven.

We werken samen met stadshoutpartijen voor hoogwaardig gebruik van vers hout van gekapte bomen, voor zover dat noodzakelijk is in de stad, en gebruikt hout van circulaire demontages. Om de keten circulair te maken, zijn interventies nodig om de knelpunten voor droog- en zaagcapaciteit aan te pakken. Ook zijn er afspraken nodig met partijen in de hele keten, van opdrachtgever tot groenaannemer en van projectontwikkelaar tot houtbewerker. Zo kunnen we de vraag naar lokale houten producten vergroten, grondstoffen lokaal hergebruiken en werkgelegenheid creëren.

Overkoepelend zetten we in op de zaken die nodig zijn om de overgang naar circulair inkopen te ondersteunen. Denk hierbij aan ketensamenwerking en het ontwikkelen van effectmonitoring met breed gedragen indicatoren.

We kunnen in deze dynamiek niet alles tegelijk doen en onze inzet vraagt dan ook om een groeimodel, waarbij we klein (binnen de meest impactvolle en kansrijke) met de inkoop categorieën beginnen en dit over tijd uitbreiden. Zoals zichtbaar is in het [uitvoeringsprogramma Maatschappelijk Verantwoord Opdrachtgeven en Inkopen](#) gebruiken we met name in de openbare ruimte (Grond-, Weg en Waterbouw) en bij het beheer van maatschappelijk vastgoed veel grondstoffen. Dit zijn ook inkoop categorieën waar de complexiteit van producten en hun keten relatief laag zijn én waar we als gemeente Utrecht relatief veel directe invloed hebben. We zetten daarom met prioriteit in op deze categorieën.



Figuur 13: grondstofuitputting per inkoopsegment gemeente Utrecht. Afbeelding van de gemeente Utrecht.

De ontwikkeling van inspanning naar effect monitoring en de ontwikkeling van categorie (keten) management heeft prioriteit. Effect monitoring maakt het mogelijk om (meer) inzicht te krijgen in de grondstoffen die we gebruiken en waar kansen liggen om dit te verlagen. Ook krijgen we door de effecten van onze inzet te monitoren meer inzicht in het succes van activiteiten en waar we kunnen bijsturen om de overgang te versnellen. We ontwikkelen actief meetbare indicatoren en zetten erop in om deze te integreren in ons werk- en inkoopproces. Binnen de openbare ruimte zetten we stevig in op de toepassing van de Milieukostenindicator (MKI). Deze indicator geeft inzicht in de kosten die nodig zijn om de negatieve milieueffecten van een product te herstellen. Daarbij zetten we in op een methodiek om

data over grondstoffengebruik te verzamelen, bijvoorbeeld door het voorschrijven van het vastleggen van de gebruikte grondstoffen in een materiaalpaspoort.

B.3.3 Samenwerken in ketens voor circulaire innovaties en kennisontwikkeling

De circulaire stad maken we samen. Zo zijn we als circulair opdrachtgever en inkoper afhankelijk van het aanbod van marktpartijen en zijn marktpartijen gebaat bij een ambitieuze, duidelijke en ondernemende overheid. We geven als gemeente Utrecht het goede voorbeeld met onze eigen opdracht en inkoop. Ook nemen we deel aan samenwerkingsverbanden om marktkennis op te doen en onze bijdrage te leveren aan circulaire innovaties, bijvoorbeeld als organisatie die ruimte maakt voor de inkoop en toepassing van nieuwe producten en diensten. We hebben daarbij oog voor (Europese) innovatie- en projectsubsidies voor initiatieven, waar aanvullende financiering gewenst is.

Ketensamenwerking vindt zowel binnen de gemeentelijk organisatie plaats als er buiten met andere opdrachtgevers, en met marktpartijen.

1. Interne ketensamenwerking: door intern opdrachtgevers te verbinden aan beleidsmedewerkers en inkopers, verbeteren we de sturing op circulaire innovaties.
2. Samenwerking met andere opdrachtgevers: door deelname in landelijke initiatieven, zoals de "buyer groups", werken we mee aan de ontwikkeling van marktvisies. Het doel is gezamenlijke kennisopbouw, marktbenadering en meer eenduidige sturing op circulariteit vanuit overheden.
3. Samenwerking met de markt: door deelname in diverse, brede ketenoverleggen, zoals onderdeel van Bouw Circulair, Convenant Lokaal en Duurzame Voedselketen Provincie Utrecht, en de Circulaire grondstoffencorridor, maar ook door regelmatige dialoog als onderdeel van aanbestedingen, blijft de marktkennis in de organisatie actueel.
4. Samenwerking met het onderwijs: We zetten in op het aanhaken van het onderwijs op onze initiatieven om studenten en werkenden op te leiden tot circulaire experts, met het doel ook het curriculum voor de circulaire economie verder te ontwikkelen.

4. Circulaire materiaal- en reststromen

Voor circulaire materiaal- en reststromen zetten we tot 2030 in op de volgende transitie- en effectdoelen:

Transitiedoelen voor prioriteit 4:
We werken actief samen met partijen in de stad, regio en landelijk met als doel: <ol style="list-style-type: none">1. Minimaal gebruik van (primaire) grondstoffen te stimuleren: door het waarderen van circulariteit in de openbare ruimte en het verankeren van circulair inkopen & opdrachtgeven in de gemeentelijke organisatie aan de voorkant van de keten.2. Hoogwaardig hergebruik van materiaal- en reststromen: door reststromen van huishoudens, uit de openbare ruimte, van bouwwerkzaamheden en bedrijven aan de achterkant van de keten op een zo duurzaam en circulair mogelijke manier te verwerken.
Bijdrage aan effectdoel voor 2030:
De hoogwaardige inzameling en verwerking van materiaal- en reststromen verkleint de hoeveelheid afval en verhoogt het aandeel grondstoffen die hergebruikt kunnen worden. Zo maken we het mogelijk steeds vaker te kiezen voor hergebruikte grondstoffen.

In de grondstoffennota wordt ingegaan op de kwantitatieve beleidsdoelstellingen omtrent afvalstromen. Daarnaast wordt in prioriteit 2 – Circulaire gebiedsontwikkeling en bouwen – en prioriteit 3 – Circulair opdrachtgeven en inkoop - ingegaan op minimaal gebruik van (primaire) grondstoffen. Onderstaand wordt aanvullend beleid op specifieke circulaire aspecten, zoals de upcyclecentra en omgang met inzameling en verwerking van reststromen verder toegelicht.

Hoogwaardig hergebruik van reststromen en materialen stimuleren we via vier lijnen waar we direct en indirect invloed op kunnen uitoefenen:

1. Huishoudelijke reststromen;
2. Materialen uit de openbare ruimte van de gemeente;
3. Materialen uit demontage- en bouwwerkzaamheden;
4. Bedrijfsreststromen.

B.4.1 Huishoudelijke reststromen

Materiaal- en reststromen slim en circulair inzamelen en verwerken

In aanbestedingen voor de verwerking van ingezamelde huishoudelijk afvalstromen leggen we meer nadruk op circulaire toepassing en verwerking van grondstoffen. We vragen meer openheid in de verwerkingsketen en toepassing en afzet van teruggewonnen grondstoffen. Meer inzicht biedt meer mogelijkheden om hierop te sturen. Om materiaal- en reststromen hoogwaardig te kunnen verwerken, is echter ook een goede kwaliteit ingezameld materiaal nodig. Daarom zetten we ook in op meer bewustzijn bij bewoners en optimalisatie van het inzamelsysteem om hoge kwaliteit gescheiden materiaalstromen in te zamelen. Zo bestaat meer dan 30% van het ingezamelde restafval nog uit groente-, fruit- en etensresten (GFE). Dit is waardevol, organisch materiaal. Daarom ontwikkelen we

(samen met de gemeente Rotterdam) een inzamelsysteem voor GFE in de hoogbouw en dicht stedelijk gebied. Naast brengvoorzieningen gaan we innovaties, zoals voedselrestenvermalers in keukens, toepassen in de nieuwbouw van het Beurskwartier.

Het beleid voor inzameling en verwerking van huishoudelijk afval is verder uitgewerkt in de Grondstoffennota. Met de Gebiedsaanpak Grondstoffeninzameling Binnenstad 2023-2040 zorgen we ervoor dat het afval in de binnenstad niet meer ongescheiden in zakken wordt aangeboden en papier niet meer los in bundels op straat wordt gezet. Op de korte en middellange termijn, tot aan 2030, optimaliseren we het huidige inzamelsysteem. We verkennen nieuwe manieren van inzameling, zoals inzameling op afspraak aan huis. Daarbij willen we gebruik maken van licht elektrisch vervoer. De grondstoffen en reststromen worden via een hub, bij voorkeur op het water, overgeslagen en de stad uit getransporteerd. Voor afvalinzameling in de binnenstad na 2040 werken we scenario's uit voor de ontwikkeling van de binnenstad. Dit biedt ons handvaten om tijdig een richting te kiezen en hier een passend inzamelsysteem op te ontwerpen. Efficiëntie en circulariteit staan daarbij centraal. We ontwikkelen twee upcyclecentra voor meer en hoogwaardiger hergebruik van grof huishoudelijk afval. Die komen nabij de afvalscheidingsstations Tractieweg en Lunetten. Daar komt ruimte voor inname van spullen, demontage, reparatie, hoogwaardig hergebruik van reststromen en educatie door workshops en tentoonstellingen. We ontwikkelen de upcyclecentra samen met circulaire ondernemers en maatschappelijke partners uit de stad. Daarbij werken we ook samen in de regio en zijn we aangesloten bij een landelijk netwerk van circulaire ambachtscentra. Sommige grondstoffen (denk aan verwerking en hergebruik van laminaat) vragen om innovatie en kunnen beter regionaal verwerkt worden. Doel is dat de upcyclecentra het ecosysteem van lokale upcyclepartijen verbindt, versterkt, innovatie aanjaagt en zorgt voor versnelling en opschaling van het weer hoogwaardig hergebruiken van goederen.

Upcyclecentra voor hoogwaardig hergebruik van grof huishoudelijk afval



Figuur 14: repareren en upcyclen van producten. Foto gemaakt door Gerbrand Langenberg.

In de upcyclecentra kunnen bewoners hun bruikbare spullen inleveren voor hergebruik en om ze, samen met ondernemers, te laten repareren. Door de vraag naar gebruikte goederen te vergroten en samen te werken met de kringlopen verlagen we het volume grof huishoudelijk afval dat nu wordt afgevoerd via de afvalscheidingsstations. Tegelijk biedt dit kansen voor opleidingsplaatsen en werkplaatsen voor mensen met een afstand tot de arbeidsmarkt.

B.4.2 Materialen uit de openbare ruimte van de gemeente

We zorgen voor de juiste logistieke randvoorwaarden om hergebruik van materialen mogelijk te maken. We zorgen dat we de juiste gegevens hebben over welke materialen waar liggen en wanneer deze vanwege onderhouds- of herinrichtingswerkzaamheden vrijkomen. Zo kunnen we vroegtijdig een koppeling maken met projecten waar dit materiaal mogelijk kan worden hergebruikt. Onze grondstoffendepots richten we zo in dat de materialen die daar worden opgeslagen worden klaargemaakt voor hergebruik. Denk aan activiteiten als paletteren en schoonmaken. We verslepen materiaal zo min mogelijk, om de negatieve impact van vervoersbewegingen, te beperken.



Figuur 15: dronefoto Grondstoffendepot Lage Weide. Foto van gemeente Utrecht.

B.4.3 Materialen uit demontage- en bouwwerkzaamheden

Het ontwikkelen van een circulaire bouwhub is niet een doel op zich, maar het is een middel om hergebruik van secundaire materialen mogelijk te maken. Tussen het moment van oogsten van secundaire bouwmaterialen en het moment van toepassen in een nieuw project is tijd en dus ruimte nodig voor opslag en ook bewerking van de materialen. Daarmee vormen circulaire bouw- en grondstoffenhubs een onmisbare schakel om de kringlopen van materialen lokaal of regionaal zo veel mogelijk te sluiten. Het hebben van een circulaire bouwhub dichtbij betekent ook minder bouwtransport door de bundeling van bouwlogistieke ritten en het verkorten van de rijafstand met bijbehorende vermindering van overlast en uitstoot.

De ontwikkeling van circulaire bouw- en grondstoffenhubs vraagt om extra gemeentelijke aandacht, omdat vraag en aanbod van secundaire bouwmaterialen niet vanzelf bij elkaar komt en de tijdelijke opslag en bewerking vereist bovendien fysieke ruimte die schaars is in de zich verdichtende stad Utrecht. Omdat opslag maar vooral de bewerking van secundaire bouwmaterialen gepaard kan gaan met de productie van geluid, stof en geur, zijn niet alle locaties in de stad ervoor geschikt, maar concurreert deze activiteit om betaalbare ruimte met andere activiteiten met een hoge milieucategorie. Ook heeft de gemeente een rol in het samenbrengen van vraag en aanbod van secundaire materialen via aanbestedingen en tenders. Bovendien zijn de complexe regelgeving, en personeelstekorten in de bouw vaak een belemmering.

Om de hiervoor genoemde belemmeringen weg te nemen, willen we samen met het bedrijfsleven de circulaire bouw- en grondstoffenhubs in Utrecht verder ontwikkelen. We willen goede en innovatieve initiatieven helpen richting verbetering en uitbreiding van hun activiteiten. Dit doen we met name middels ketensamenwerking, middels onze rol als opdrachtgever, en middels het werken aan ruimte voor circulaire bedrijvigheid en in samenwerking met de partijen in de circulaire bouwketen in het netwerk, dat we de Circulaire Grondstoffencorridor noemen. In de Circulaire Grondstoffencorridor onderzoeken we samen met partijen uit de bouwketen (architecten, sloopbedrijven, bouwbedrijven, projectontwikkelaars en bouwhubs) wat ervoor nodig is om meer secundaire materialen toe te passen en welke samenwerkingsvormen daarvoor nodig zijn. Circulaire bouwhubs maken daar deel van uit.

B.4.4 Bedrijfsreststromen

Voor de inzameling en verwerking van huishoudelijk afval heeft de gemeente een wettelijke zorgplicht. Voor bedrijfsafval is die er niet. Ondernemers moeten zelf een contract afsluiten met een inzamelaar voor de inzameling en verwerking van hun afval. Gemeenten mogen die diensten aanbieden voor inzameling van bedrijfsafval in de KWD-sector (kantoor-, winkel en dienstenafval). Hier komt afval vrij dat lijkt op huishoudelijk afval.

De gemeente Utrecht biedt ondernemers de mogelijkheid een contract af te sluiten voor inzameling en verwerking van bedrijfsafval. Met name in de binnenstad doet de gemeente het grootste deel van de inzameling van bedrijfsafval. De regels voor scheiding van bedrijfsafval is anders geregeld dan huishoudelijk afval. We kunnen als gemeente bedrijven niet verplichten gescheiden afval aan te bieden. Daarnaast zijn we vanuit de wet Markt en Overheid verplicht om minimaal kostendekkende tarieven in rekening te brengen. Wel stimuleren we het gescheiden aanbieden door ondernemers te informeren en te adviseren. Ook maken we het scheiden van afval door ondernemers zo aantrekkelijk mogelijk door tarieven voor gescheiden afvalstromen zo laag mogelijk te houden en (binnen de wet Markt en Overheid) concurrerend ten opzichte van reststromen.

Daarnaast hebben we indirect invloed op hergebruik van bedrijfsafvalstromen middels samenwerkingen met circulaire ondernemers die reststromen verwerken. We doen dit ook gebiedsgericht op grotere schaal, zoals bij de uitwerking en invulling van het thema circulaire economie bij de Green Deal Lage Weide. Bedrijven op Lage Weide kijken daarbij naar uitwisseling van grondstofstromen, materialen en producten.

C. Monitoren, sturen en verantwoorden

1. Juridische context en samenhang overig relevant beleid

C.1.1 Europees beleid, wetten en regelgeving

In Europa is in 2016 voor het eerst beleid op het gebied van circulaire economie geformuleerd. In maart 2020 is het [Actieplan Circulaire Economie](#) gepubliceerd. Dat Actieplan bevat een lijst met voornemens en voorstellen, waarvan sommige zoals het Ecodesign for Sustainable Products Regulation (ESPR) als EU-verordeningen die direct bindend en rechtstreeks toepasbaar zal zijn in Nederland. Ook via de Construction Product Regulation (CPR) kunnen prestatie- en informatie-eisen worden gesteld voor fabrikanten, importeurs en andere marktpartijen. Inmiddels bevindt het Actieplan zich in de implementatiefase met publicatie van wetgevingsvoorstellen en andere initiatieven. Qua beleid is er in Europa al veel ervaring met afvalregelgeving. Het EU-beleid ontwikkelt zich nu meer op preventie, sturen aan de voorkant van de keten, passend bij de overgang naar een circulaire economie.

Eind 2020 is door de Europese Commissie het [Green City Accord \(GCA\)](#) initiatief gelanceerd. Met dit akkoord binden Europese steden zich aan de Europese Green Deal doelstellingen om onder andere meer circulair te worden. Utrecht ondertekende het GCA. Bij ondertekening van de GCA verbindt een stad zich aan specifieke Europese doelstellingen op de vijf milieuonderwerpen, waaronder circulaire economie en afval. Hiervoor monitoren en verantwoorden we voortgang op afvalinzameling en recycling.

Europese milieubeginselen

Bij deze beleidsnota, onderdeel van de omgevingsvisie, dient op grond van [art. 3.3. van de Omgevingswet](#) rekening te worden gehouden met de (Europese) milieubeginselen. Deze beginselen zijn afkomstig uit het Verdrag betreffende de werking van de Europese Unie (VwEU). Het betreft het voorzorgsbeginsel, het beginsel van preventief handelen, het beginsel dat milieuaantastingen bij voorrang aan de bron dienen te worden bestreden, en het beginsel dat de vervuiler betaalt.

De grondslag voor het opstellen van de Beleidsnota Utrecht Circulair 2030 is de circulaire ambitie, zoals in het coalitieakkoord 2022-2026 is opgenomen. Utrecht wil het grondstoffengebruik verminderen, ook voor de gezondheidseffecten van de bewoners en gebruikers van Utrecht. Door de vermindering van grondstoffengebruik ten faveure van de gezondheidsbescherming, wordt invulling gegeven aan het voorzorgsbeginsel.

De in de inleiding genoemde oplossingsrichtingen, zoals in de inleiding zijn benoemd, geven invulling aan het preventief handelen en voorrang aan het voorkomen van milieuaantastingen bij de bron. Door in te zetten op vermindering van het eigen grondstoffengebruik en het stimuleren en ondersteunen van vermindering van grondstoffengebruik bij consumenten en producenten, komen de kosten grotendeels voor rekening van de grondstofgebruikers (veroorzakers) van vervuilingen. Hiermee wordt invulling gegeven aan het beginsel 'de vervuiler betaalt'. Een van de sturende principes van de Beleidsnota is, dat wordt toegewerkt naar een emissievrije stad. Dit is ingegeven door het preventiebeginsel.

C.1.2 Nationale beleid, wetgeving en omgevingsvisie

Nederland heeft vrij snel na het eerste Europese beleid op het gebied van circulaire economie ook beleid gemaakt op dat gebied. Deze is puntsgewijs als volgt:

- Op 24 januari 2017 ondertekenden allerlei betrokken partijen, waaronder de gemeente Utrecht, het grondstoffenakkoord. Het [Grondstoffenakkoord](#) bevat afspraken van de Rijksoverheid met andere partijen over maatregelen om de overgang naar de circulaire economie te versnellen.
- Op 28 juni 2019 presenteerde het kabinet het [Klimaatakkoord](#) en in uitvoering gebracht. Circulaire economie is nodig om de klimaatdoelen te halen.
- Op 15 september 2020 publiceerde het Rijk de [Nationale omgevingsvisie](#) (NOVI). Daarin is een ruimtelijk toekomstbeeld geschetst voor Nederland en maakt circulaire economie daar thematisch onderdeel van uit.
- In 2023 is het [Nationaal programma circulaire economie 2023-2030](#) opgesteld en in de Tweede Kamer besproken.
- In november 2023 presenteerden de ministers Adema en De Jonge de [Nationale aanpak biobased bouwen](#). Deze is gericht op verbinden van de landbouw en bouw, waarbij gewassen worden geweekt, waar vervolgens materialen van worden gemaakt voor de bouw.
- 1 januari 2024 is de [Omgevingswet](#) van kracht. Utrecht heeft een omgevingsvisie, waarbij de Ruimtelijke Strategie Utrecht 2040 de ruimtelijke koers is voor de stad. Circulaire economie maakt daar onderdeel van uit.

Komende jaren komt er, gebaseerd op en passend binnen de Europese initiatieven, nog de nodige regelgeving aan omtrent de circulaire economie: [Circulair Materialenplan \(2025\)](#), [Nationaal Programma Circulaire Economie \(2025\)](#), [Nationale Circulaire Plastic Norm \(2027\)](#) en [Circulaire Economie-wet \(2027\)](#).

C.1.3 Provinciaal beleid en omgevingsvisie

In 2021 presenteerde de provincie Utrecht haar visie en beleid met de '[Beleidsvisie Circulaire Samenleving 2050](#)'. Dit maakt ook deel uit van de [provinciale omgevingsvisie](#). De provincie draagt vanuit verschillende beleidsvelden met concrete acties bij aan het versnellen van de circulaire economie. Zo is er onder leiding van de provincie ook in 2022 door vele partijen, zowel gemeenten als marktpartijen, het [Convenant toekomstbestendig bouwen](#) ondertekend.

C.1.4 Gemeentelijk beleid en omgevingsvisie

De [Visie Utrecht Circulair 2050](#) is 29 februari 2024 vastgesteld in de raad en maakt daarmee onderdeel uit van de [omgevingsvisie Utrecht](#). Met deze beleidsnota wordt vervolgens die visie circulair in concreet beleid vastgelegd tot 2030. Voortgang op de in deze nota omschreven doelen wordt gerapporteerd via twee lijnen:

1. Via de beleids- en beheerscyclus met voorjaarsnota en programmabegroting;
2. Via het jaarlijks gemeentelijke duurzaamheidsverslag.

A. Verantwoording via de beleids- en beheerscyclus met voorjaarsnota en programmabegroting

Binnen het programma Werk, toekomstbestendige economie en bestaanszekerheid wordt gerapporteerd over de voortgang op de doelstelling circulair. Tot 2024 werd dit gedaan op twee indicatoren, namelijk circulair inkopen (uitvraag) en Milieu Prestatie Gebouwen voor de nieuwbouw van woningen (MPG). Ook in 2025 zal gerapporteerd worden op het percentage van het totale inkoopvolume waarin een circulaire uitvraag is meegenomen. De MPG methodiek is onderhevig aan een wijziging. Deze indicator zal worden vervangen voor een indicator over het massapercentage hernieuwbare en/of hergebruikte materialen toegepast in gronduitgifte via tenders.

B. Verantwoording via het jaarlijkse gemeentelijk duurzaamheidsverslag

De overige verantwoording van de ontwikkeling van een circulaire stad in 2050 blijft jaarlijks plaatsvinden via het gemeentelijk duurzaamheidsverslag. Gebaseerd op de prioriteiten, ambities en transitie-indicatoren, zoals die in deze beleidsnota zijn aangegeven. Waar mogelijk kwantitatief, maar voor een deel, zal het ook om een kwalitatieve beschrijving gaan.

C.1.5 Participatie

Volgens de [Utrechtse participatieleidraad](#) is er bij het opstellen van deze beleidsnota participatie uitgevoerd. Deze participatie hebben we op niveau 'raadplegen' uitgevoerd.

Participatieniveau: raadplegen. De gemeente bepaalt zelf de agenda, maar ziet betrokkenen als gesprekspartners bij ontwikkeling van beleid. Meninge, ervaringen en ideeën worden geïnventariseerd, maar zijn voor de gemeente niet bindend. De rol van de participant is geconsulteerd. Plannen worden door de gemeente opgesteld en voorgelegd aan belanghebbenden. De reacties van belanghebbenden worden meegenomen in het vervolgproces.

Meer informatie: [Utrechtse participatieleidraad](#)

In maart 2024 is een groep externe experts benaderd om feedback te geven op de toenmalige beleidsnotatekst. In mei 2024 organiseerden we een tweede participatieronde, waarbij nogmaals een groep experts reageerden. Beide groepen experts bestaan uit individuen binnen verschillende medeoverheden, adviesbureaus, kennisinstituten die allen expertise op de inhoud bevatten. Deelname aan deze participatierondes zijn op basis van vrijwilligheid en collegialiteit uitgevoerd. Feedback vanuit deze twee rondes leidde tot aanscherping in de tekst en ambities. Per participant is schriftelijk teruggekoppeld wat concreet met de feedback is gedaan binnen de beleidsnota.

2. Indicatoren, voortgang en verantwoording

We rapporteren de voortgang op de prioriteiten genoemd in hoofdstuk B aan de hand van de bijdrage aan de twee overkoepelende transitie- en effectdoelen. We rapporteren dit op basis van daarvoor geschikte indicatoren wanneer die beschikbaar zijn, zoals aangegeven in onderstaande tabel. Omdat de circulaire economie een overgang is, is het lastig bij transitiedoelen concrete indicatoren toe te voegen. Bij sommige doelen kan dat wel, bij anderen minder goed. Het gaat hier vaak om kwalitatieve aspecten die zich lastig in een indicator laten vatten. Desalniettemin proberen we waar mogelijk concrete resultaten aan te geven.

Transitiedoel: we werken aan de randvoorwaarden om de overgang naar circulair denken, organiseren en doen, voor iedereen mogelijk te maken. Zo geven we richting aan en versnellen we de overgang naar een circulaire stad.

Prioriteit en doel

Activiteiten en beoogde resultaten

Overkoepelend transitiedoel

We zetten op een toename in bewustzijn en actieve betrokkenheid bij de circulaire transitie binnen de organisatie, bij consumenten en bedrijven. De betrokkenheid van consumenten meten we via de bewoners enquête. We streven hier naar een toename van bewustzijn én actieve betrokkenheid. Het aantal betrokken bedrijven wordt gemeten via de NEx (zie pagina 53). De interne betrokkenheid via de prioriteit opdrachtgeven en inkopen

Prioriteit 1. Circulaire bedrijvigheid en ondernemerschap

We stimuleren Utrechtse ondernemers onderdeel te zijn van de circulaire overgang en deze aan te jagen vanuit ondernemerschap. We creëren randvoorwaarden, zoals ruimte, netwerken, ondersteuning, financiering, kennis en talent in samenwerking met organisaties op verschillende schaalniveaus.

We werken aan een ecosysteem van circulaire bedrijventerreinen en het ondersteunen van circulaire activiteiten in de wijk; het ondersteunen van (startende) circulaire bedrijven en netwerken; en het ontwikkelen van triple helix samenwerking voor het opleiden voor de circulaire economie. We monitoren deze ontwikkelingen op kwalitatieve wijze.

Prioriteit 2. Circulaire gebiedsontwikkeling en bouwen

We werken als organisatie aan de openbare ruimte volgens het waarden van circulariteit, het wegen van milieu-impact en het principe "hergebruik, tenzij".

We maken circulariteit integraal onderdeel van alle projecten in de openbare ruimte. Dit doen we door het implementeren van de aanpak Duurzaam GWW.

<p>We dragen actief bij aan (regionale) ketensamenwerkingen om circulair bouwen te versnellen en op te schalen.</p>	<p>We nemen actief deel in samenwerking met Building Balance, en de Circulaire Grondstoffencorridor. In 2030 10 biobased ketensamenwerkingen en 1500 hectaren vezelteelt in provincie Utrecht. Minimaal 4 pilotprojecten binnen de Grondstoffencorridor gericht op implementatie van circulaire concepten.</p>
<p>We dragen actief bij aan landelijke indicatoren en raamwerken om circulair bouwen te versnellen en op te schalen.</p>	<p>We ondertekenden het Convenant Toekomstbestendig Bouwen en Het Nieuwe Normaal en dragen bij aan de doorontwikkeling daarvan. Hier worden de komende jaren nieuwe versies van ontwikkeld, waar wij actief input voor leveren. Dit doen we onder andere via bijeenkomsten, feedback en evaluaties van projecten.</p>
<p>We hebben een intern opleidingsaanbod om ambtenaren op te leiden in het vakgebied circulair bouwen.</p>	<p>Vanaf 2025 nemen jaarlijks minimaal 20 ambtenaren deel aan de introductie cursus circulair bouwen.</p>
<p>We werken met circulariteit als onderdeel van aanbestedingen van nieuwbouw en renovaties van maatschappelijk vastgoed.</p>	<p>We starten in 2025 met de aanpak circulair maatschappelijk vastgoed. We schalen deze aanpak op tot 2030, waarbij gedurende het proces geleerd en bijgestuurd wordt via reflexieve monitoring. In 2030 is circulariteit in alle maatschappelijk vastgoedprojecten een onderdeel.</p>
<p>We vergroten de betaalbaarheid van circulair bouwen door het ontwikkelen van een circulair businessmodel, waarmee we een randvoorwaarde voor de realisatie van circulair maatschappelijk vastgoed scheppen.</p>	<p>We starten in 2025 met het ontwikkelen van een circulair businessmodel om circulair maatschappelijk vastgoed te realiseren. Dit schalen we, afhankelijk van de resultaten, zo snel mogelijk op tot 2030.</p>
<p>We vergroten de meetbaarheid van circulair bouwen door een circulair toetsingskader te ontwikkelen en hanteren, waarmee de milieubaten van circulair bouwen integraal worden meegewogen in nieuwbouw en renovatie van maatschappelijk vastgoed.</p>	<p>We starten in 2025 met het ontwikkelen van een circulair toetsingskader om circulair maatschappelijk vastgoed te realiseren. Dit schalen we, afhankelijk van de resultaten, zo snel mogelijk op tot 2030.</p>

Prioriteit 3. Circulair opdrachtgeven en inkoop

We vergroten het bewustzijn en het kennisniveau over circulair opdrachtgeven en inkopen in de organisatie.

Als onderdeel van het uitvoeringsprogramma MVOI werken we in 2024 aan een kennisontwikkelingsplan. Periodiek peilen we de kennis over en betrokkenheid bij circulair opdrachtgeven & inkopen onder de eigen medewerkers.

We introduceren en implementeren stapsgewijs effectmonitoring, zodat inzicht ontstaat in de ecologische voetafdruk en grondstoffengebruik die gepaard gaat met onze inkopen en in de effectiviteit van ons beleid.

We starten met het implementeren van MKI als effectindicator voor openbare ruimte projecten in 2024. Het exacte groeipad is nog niet bekend. Dit hangt af van de eerste leerervaringen in 2024.

We nemen deel aan samenwerkingsverbanden met zowel andere opdrachtgevers als met marktpartijen. Daarmee vergroten we de marktkennis binnen onze organisatie en leidt het tot meer eenduidige sturing op circulariteit en verbeterde samenwerking met opdrachtnemers.

We nemen deel aan diverse keten overleggen en zorgen dat deze deelname zo veel mogelijk in de lijnorganisatie wordt belegd.

Prioriteit 4. Circulaire materiaal- en reststromen

We werken actief samen met partijen in de stad, regio en landelijk om materiaal- en reststromen op een zo duurzaam en circulair mogelijke manier te verwerken.

We bouwen twee upcyclecentra waar we huishoudelijke goederen hoogwaardig hergebruiken en activiteiten organiseren voor bewoners. We meten vanaf 2026 jaarlijks hoeveel bewoners de upcyclecentra bezoeken.

Minimaal vier pilotprojecten binnen de Grondstoffencorridor gericht op implementatie van circulaire concepten

Effectdoel: we gebruiken in 2030 maximaal de helft aan nieuwe, niet-hernieuwbare grondstoffen.

Prioriteit en doel

Activiteiten en beoogde resultaten

Prioriteit 1. Circulaire bedrijvigheid en ondernemerschap

Door ruimte en circulaire bedrijvigheid en werkgelegenheid te prioriteren, maken we het mogelijk meer hergebruikte materialen in de stad te verwerken. Ook leidt dit tot meer (innovatieve) circulaire producten, die minder nieuwe, niet-hernieuwbare materialen gebruiken.

Aantal circulaire bedrijven in provincie Utrecht.
2024: 10,1% (meting 2023 o.b.v. [Utrechtse NEx](#)).
Beoogd effect: percentage neemt jaarlijks toe.

De hoeveelheid bedrijfsafval en de mate waarin grondstoffen (papier, karton, glas, gft enzovoorts) apart van het restafval worden ingezameld. Gescheiden ingezamelde stromen kunnen worden gekoppeld aan initiatieven die een hoogwaardige toepassing mogelijk maken.

2024: 15,7 mln kg, waarvan gescheiden ingezameld 17,3% (meting 2023 o.b.v. [Utrechtse NEx](#)).
Beoogd effect: afname totale hoeveelheid bedrijfsafval en toename van gescheiden ingezameld bedrijfsafval.

Prioriteit 2. Circulaire gebiedsontwikkeling en bouw

Minimaal 50% hernieuwbare en/of hergebruikte materialen in de openbare ruimte.

2024: In 2025 maken we een nulmeting van 2024.
2026: $\geq 30\%$
2028: $\geq 40\%$
2030: $\geq 50\%$

Minimaal 55% hernieuwbare en/of hergebruikte materialen in gronduitgifte via tenders. Deze rapporteren we jaarlijks in de P&C-cyclus aan de raad.

2024: in 2025 maken we een nulmeting op basis van gewonnen tenders van 2024.
2026: $\geq 30\%$
2028: $\geq 45\%$
2030: $\geq 55\%$

Minimaal 55% hernieuwbare en/of hergebruikte materialen in nieuwbouw en gerenoveerde delen van maatschappelijk vastgoed.

2024: in 2025 maken we een nulmeting op basis van projecten tot 2024.
2026: $\geq 30\%$
2028: $\geq 45\%$

2030: $\geq 55\%$

Prioriteit 3. Circulair opdrachtgeven en inkoop

Circulair inkopen (Percentage van totaal inkoopvolume met circulaire uitvraag). Deze rapporteren we jaarlijks in de P&C-cyclus aan de raad.

2024: 47%

2026: 50%

2027: herijking streefwaardes in verhouding tot potentiële impact in overig inkoopvolume.

Circulair opdrachtgeven en inkoop draagt bij aan het verminderen van nieuw, niet-hernieuwbaar materiaalgebruik.

Vanuit het uitvoeringsprogramma MVOI wordt gewerkt aan het ontwikkelen van effectmonitoring. Het doel daarvan is dat we over de grote grondstofstromen inzicht krijgen in het grondstoffenverbruik van onze inkopen en de besparingen.

Prioriteit 4. Circulaire materiaal- en reststromen

Hoogwaardig hergebruik van reststromen en materialen draagt bij aan het verminderen van nieuw, niet-hernieuwbaar materiaalgebruik.

Door het optimaliseren van het inzamelsysteem voor huishoudelijk afval, het bewustzijn vergroten bij bewoners, het stimuleren van afvalpreventie, en hogere eisen in aanbestedingen voor het verwerken van reststromen, dragen we bij aan het verminderen van nieuw, niet-hernieuwbaar materiaalgebruik. Echter, zijn we afhankelijk van gedrag van bewoners en van de vraag naar en toepassing van hergebruikte materiaal- en reststromen door producenten verderop in de keten. Daarom kunnen we geen hard prestatiedoel toezeggen.

3. Risicobeheersing

Risicobeheersing is essentieel in het behalen van doelstellingen. Onderstaande tabel geeft een inventarisatie van risico's weer en aanhangende beheersmaatregelen.

Risico-omschrijving	Toelichting	Maatregelen
We kunnen het als Utrecht niet alleen.	Samenwerking met andere organisaties en overheden is vereist om onze circulaire ambities haalbaar te maken. Een voorbeeld is het ruimtelijk vraagstuk, waar naar schatting maximaal nog zo'n 40% extra ruimte voor circulaire bedrijvigheid nodig is, voor op- en overslag, verwerking en productie. Die ruimte kunnen wij als stad beperkt bieden en we hebben weinig eindverwerkers; daarom moeten we voor bepaalde materiaalstromen in de regio afspraken maken om deze ketens te kunnen sluiten. Ditzelfde vraagstuk geldt ook op het gebied van belemmerende en stimulerende wet- en regelgeving, waarbij we afhankelijkheid zijn van landelijk of Europees beleid om een gelijk speelveld voor bedrijven te creëren, bijvoorbeeld op het gebied van 'Recht op reparatie', 'Uitgebreide Producentenverantwoordelijkheden (UPV)' en CO ₂ -beprijzing.	We werken samen in regionale samenwerkingsverbanden, zoals de U10, alliantie cirkelregio en netwerken als UCAN op thema's als ruimte, regelgeving en aanpakken. Daarnaast sluiten we aan bij landelijke initiatieven die inhaken op het Nationaal Programma Circulaire Economie die ingaan op de Rijk-regio samenwerking, de algemene governance van de transitie en specifieke thema's. Belemmeringen, bijvoorbeeld in wet- en regelgeving, agenderen we in die verbanden.
Onvoldoende ambtelijke capaciteit en budget om alle doelen tegelijk en op tijd tot uitvoering te brengen.	Door een tekort aan budget dreigt een aantal doelen buiten bereik te raken. Zie hoofdstuk financiën.	Externe financiering aantrekken.
Te weinig samenwerking met ondernemers op gebied van ruimte, circulair ondernemen en opleiden.	Ondernemers hebben een belangrijke rol in de circulaire overgang. Te weinig samenwerking tussen de gemeente en ondernemers kan leiden tot een mismatch tussen beleid en activiteiten en de behoefte van ondernemers, waardoor circulair ondernemen niet goed van de grond komt.	In nauw contact met ondernemers voeling blijven houden met behoeften en verwachtingen. Samenwerken met andere organisatieonderdelen die met ondernemers werken en netwerkontwikkeling daarbij. Dienstverlening aanbieden bij bedrijven via bekende en herkenbare kanalen voor

		<p>ondernemers (ondernemer centraal, concernopgave werk voor iedereen). En signalen ophalen bij verbonden partijen, zoals de ROM regio Utrecht.</p>
<p>Als we de focus op korte termijn investeringen in de openbare ruimte prioriteren boven het kijken naar de gehele levensduur van de objecten, inclusief de maatschappelijke kosten.</p>	<p>Op projectniveau kan hergebruik soms op korte termijn extra kosten veroorzaken die nu nog niet zijn voorzien. Dit zou tot keuzes kunnen leiden die uiteindelijk een grotere milieu-impact en hogere maatschappelijke kosten als gevolg hebben. Soms zijn de kosten van hergebruik van grondstoffen en materialen al wel lager.</p>	<p>Utrecht omarmt de aanpak duurzame openbare ruimte, waarbij de inzet van het ambitieweg (voor de afwegingen), het maken van Levens Cyclus Analyses (LCA) en het meewegen van de milieukostenindicator (MKI) bij ontwerp en aanbesteding van projecten de standaard wordt.</p>
<p>Prioriteren van andere maatschappelijke doelen bij gronduitgifte via tenders.</p>	<p>Sommige maatschappelijke doelen staan met elkaar op gespannen voet, zoals betaalbaarheid, woninggrootte en duurzaamheid, zoals toegelicht in de raadsbrief Bovenwettelijke eisen bij gebieds- en project-ontwikkeling. Door hier onvoldoende een integrale afweging in te maken, kunnen bepaalde doelen ten koste gaan van andere doelen. Dit vormt een risico voor het behalen van 55% hernieuwbaar of hergebruikt materiaalgebruik in tenders.</p>	<p>Binnen tenderprojecten een gedegen, open afweging maken tussen verschillende beleidsdoelen.</p>
<p>Onvoldoende beschikbare fysieke ruimte voor circulair ondernemen.</p>	<p>Ruimte voor circulaire bedrijvigheid ligt deels buiten de invloedssfeer van de gemeente en zij is hierin ook afhankelijk van ontwikkelingen in de markt en in de regio. Zonder voldoende fysieke ruimte om circulair te ondernemen, komt de circulaire overgang niet van de grond.</p>	<p>We werken samen met partijen zoals de provincie, andere gemeenten in de regio en de ROM, voor het behoud en ontwikkelen van werklocaties ten behoeve van de circulaire economie.</p>
<p>Er is te weinig draagvlak bij bewoners voor circulaire maatregelen, zoals in de beleidsnota benoemd.</p>	<p>Bewoners zullen ook meer de circulaire keuze moeten gaan maken. Daar is niet altijd de motivatie of middelen voor aanwezig. Om de ambities en doelstelling te behalen, is draagvlak nodig omdat bewoners in aanraking komen met maatregelen in de openbare ruimte</p>	<p>We betrekken bewoners via participatie vroegtijdig bij projecten waar zij direct mee in aanraking komen. We communiceren duidelijk over maatregelen of mogelijkheden om bij te dragen. Denk aan het aanbieden en kopen van</p>

	of voor diensten voor verwerking van huishoudelijke reststromen.	goederen aan de kringlopen, het upcyclecentrum of ter reparatie. We werken samen met circulaire initiatieven uit de stad en vergroten zo de directe betrokkenheid van bewoners in hun omgeving.
Onze invloed op de voedsel- en zorgsector is beperkt, zodat we te weinig impact kunnen maken.	De gemeente is verantwoordelijk voor huishoudelijke reststromen en niet voor bedrijfsafval van voedsel- en zorgproducenten. Daarom kunnen we mogelijk weinig invloed uitoefenen op reststromen en verwerking ervan in deze sectoren.	We werken samen met partijen zoals de provincie, de ROM, Alliantie Cirkelregio Utrecht en andere initiatieven om te werken aan het tegengaan van verspilling en hergebruik van reststromen in de voedsel- en zorgsector en ondersteunen circulaire ondernemers op deze thema's.
Netcongestie	Netcongestie dreigt een algehele bouwstop tussen 2025 en 2029 te veroorzaken. Dit belemmert rechtstreeks de realisatie van veel circulaire doelen (en andere maatschappelijke doelen).	Programma circulair staat in nauw contact met programma energie om mitigerende maatregelen te vinden voor dit probleem. Circulair bouwen kan bijdragen aan mitigatie van netcongestie door biobased passiefbouwen, of netneutraal bouwen, te realiseren.

4. Financiën

C.4.1 Overzichtstabel financiën.

Bedragen x €1000,-	2025	2026	2027	2028	Structureel
Gehele programma					
Totaal benodigd budget (A):	4.039	3.549	2.389	2.329	2.264
Reeds in begroting gedekt (B):	1.981	1.558	1.028	1.028	953
Bijdragen van derden (C):	667	500	0	0	0
Nog niet gedekte kosten (D=A-B-C):	1.391	1.491	1.361	1.301	1.311
Algemeen programma circulair					
Totaal benodigd budget (A):	443	350	360	370	380
Reeds in begroting gedekt (B):	363	200	200	200	200
Bijdragen van derden (C):	80	0	0	0	0
Nog niet gedekte kosten (D=A-B-C):	0	150	160	170	180
Prioriteit 1: circulaire bedrijvigheid en ondernemerschap					
Totaal benodigd budget (A):	1.448	1.398	873	873	863
Reeds in begroting gedekt (B):	260	200	175	175	175
Bijdragen van derden (C):	500	500	0	0	0
Nog niet gedekte kosten (D=A-B-C):	688	698	698	698	688
Prioriteit 2: circulaire gebiedsontwikkeling en bouwen					
Totaal benodigd budget (A):	955	818	678	608	543
Reeds in begroting gedekt (B):	383	373	373	373	298
Bijdragen van derden (C):	167	0	0	0	0

Nog niet gedekte kosten (D=A-B-C):	405	445	305	235	245
Prioriteit 3: circulair opdrachtgeven en inkoop					
Totaal benodigd budget (A):	390	370	370	370	370
Reeds in begroting gedekt (B):	230	230	230	230	230
Bijdragen van derden (C):	0	0	0	0	0
Nog niet gedekte kosten (D=A-B-C):	160	140	140	140	140
Prioriteit 4: circulaire materiaal- en reststromen					
Totaal benodigd budget (A):	803	613	108	108	108
Reeds in begroting gedekt (B):	745	555	50	50	50
Bijdragen van derden (C):	0	0	0	0	0
Nog niet gedekte kosten (D=A-B-C):	58	58	58	58	58

A. Totaal benodigd budget

Om de gemeentelijke rol in te vullen bij de ontwikkeling naar een circulaire stad in de periode tot 2030, zullen er allerlei kosten gemaakt moeten worden en is er in totaal circa 15 miljoen euro nodig. Zie , bovenstaande tabel voor de benodigde middelen per prioriteit (voor de uitvoering van de daarin vallende doelstellingen) en de algemene kosten voor circulair.

De dekking van de kosten die gedekt zijn, bestaat grofweg uit twee delen: a. Gemeentelijke begroting en b. Bijdragen van derden (via subsidies en fondsen). De gemeentelijke begroting zijn niet alleen de middelen vanuit de doelstelling circulair uit het programma Werk, toekomstbestendige economie en bestaanszekerheid. Ook kosten voor circulair die elders in de programmabegroting vallen en gedekt zijn, vallen daaronder. Per prioriteit geven we aan hoe de dekking is opgebouwd:

B. Reeds in begroting gedekt

Bovenstaande dekking komt per prioriteit uit de volgende programmaonderdelen:

Prioriteit 1: circulaire bedrijvigheid en ondernemerschap

- Het programma Werk, toekomstbestendige economie en bestaanszekerheid doelstelling circulair (inclusief de incidentele middelen coalitieakkoord circulair en upcyclecentra en eenmalige projectbijdrage EFRO) en doelstelling werknemers en werkgelegenheid.

Prioriteit 2: circulaire gebiedsontwikkeling en bouwen

- Het programma Ontwikkelen en Wonen voor iedereen, doelstelling stedelijke omgeving (gebiedsontwikkeling).
- Programma levendige en gezonde stad (maatschappelijk vastgoed).

Prioriteit 3: circulair opdrachtgeven en inkoop.

- Programma algemene middelen en overhead (inkoop).

Prioriteit 4: circulaire materiaal- en reststromen.

- Programma groene leefomgeving en erfgoed, doelstelling afval voorkomen.

C. Bijdragen van derden

Voor de benodigde gemeentelijke activiteiten in het kader van deze beleidsnota is voor een beperkt deel externe financiering beschikbaar, vooral verworven via Europese subsidies. Alleen circulaire gebiedsontwikkelingen en bouwen kreeg hier een subsidie voor: de EFRO subsidie vanuit de EU voor de Circulaire Grondstoffencorridor.

D. Nog niet gedekte kosten

Een aanzienlijk deel van de kosten voor activiteiten die nodig zijn om de circulaire doelen voor 2030 te halen, zijn niet gedekt. Voor de ongedekte kosten van activiteiten zal de komende jaren nog dekking gevonden moeten worden. Lukt dat niet, dan zullen de bijbehorende activiteiten niet starten en de doelen niet behaald worden. Bij het zoeken naar bekostiging wordt, in verband met de gemeentelijke bezuinigingen, ook heel nadrukkelijk naar externe middelen gekeken. Pas wanneer dekking voor onderstaande punten is gevonden, kunnen we de activiteiten ervoor starten of opschalen.

Prioriteit 1: circulaire bedrijvigheid en ondernemerschap

1. Ruimte vraag circulaire economie volwaardiger en breder meenemen in gebiedsontwikkelingen.
2. Versterken ecosysteem circulair ondernemerschap door middel van netwerken en events.
3. Organisatie deelprogramma circulaire economie als onderdeel van de green Deal Lage Weide vanaf 2026.
4. Circulaire ondernemerschapsprogramma's zijn grotendeels ongedekt.
5. Het aanstellen van ketenregisseurs Bouw, Voedsel en Zorg, om circulaire ketensamenwerking binnen de voor Utrecht belangrijk drie sectoren te ondersteunen en te stimuleren.
6. Vanaf 2027 is er geen dekking meer voor intensivering en verduurzaming bedrijventerreinen.
7. Het voldoende begeleiden van de samenwerking tussen overheid, onderwijs, en bedrijfsleven en het stimuleren van samenwerkingsverbanden daartussen. Dit uit zich in het ontwikkelen van circulaire opleidingsmogelijkheden en leerwerkplekken, het opstarten van loopbaanoriëntatieprogramma's omtrent circulaire banen, campagnes voor bewustwording van de circulaire economie, en nieuwsbrieven voor partners en andere stakeholders. Daarnaast lobby bij het Rijk, onderwijs en relevante arbeidssectoren, om de circulaire economie te versnellen en jaarlijks kwalitatief onderzoek naar een weerbare en wendbare arbeidsmarkt voor de circulaire economie.

Prioriteit 2: circulaire gebiedsontwikkeling en bouwen

1. Projectbegeleiding particuliere plannen op het gebied van circulair bouwen.
2. Digitalisering en de organisatie van een meerjarig grondstoffen- en materiaalplanning in de GWW. Depotbeheer van grondstoffendepots om verwerking van materiaal voor hergebruik mogelijk te maken.

3. De ingebruikname van een digitaal matchingsplatform om vraag- en aanbod in de openbare ruimte aan elkaar te koppelen.
4. Onderzoek hoe naast het gebruik van een MKI gestuurd kan worden op minder grondstofuitputting in openbare ruimte-projecten. Ook is monitoring en het opzetten van instrumentarium daarvoor nog niet georganiseerd.
5. Interne trainingen om circulaire openbare ruimte, en opdrachtgeven in bewustzijn, kennis en processen te borgen.
6. Monitoring op circulariteit met behulp van de MKI in openbare ruimte.

Prioriteit 3: circulair opdrachtgeven en inkoop

1. Opzetten van een instrumentarium zowel voor vooraf programmeren van projecten aan de hand van milieu impact & een dashboard voor monitoring achteraf.
2. Communicatie over circulair opdrachtgeven en inkoop, delen van behaalde resultaten.
3. Jaarlijks minimaal één project intensief begeleiden en adviseren vanuit circulariteit.
4. Intensiveren van deelname aan keten overleggen en buyer groups.

Prioriteit 4: circulaire materiaal- en reststromen.

1. Tegengaan van voedselverspilling en hergebruik van reststromen.
2. Deelname aan week van de voedselverspilling.

E. Onderzoek naar externe bekostiging

Voor de benodigde dekking van gemeentelijke kosten wordt onderzocht welke externe financieringsbronnen kansrijk zijn. Daarbij wordt vooral provinciaal/regionaal, landelijk en Europees gekeken. In de bijlage zijn per schaalniveau kansrijke financieringen voor de komende jaren benoemd. Ook hierbij is, net als onder C. (Externe financiering), aan te geven, dat maar een deel van dergelijke financiële middelen ten goede komen van de gemeentelijke begroting, waaronder inzet van capaciteit.

De volgende, externe middelen zijn kansrijk:

- Landelijk: Nationaal Groeifonds, SPUK-regelingen (bijvoorbeeld voor duurzame infra);
- Europees: Met programma's als Horizon, Interreg (Europe, North West Europe, North Sea), European Urban Initiative, LIFE, Europees Fonds voor Regionale Ontwikkeling Kansen voor west (EFRO) en Urbact.