



PrincenPark

BREDA

[www.princenpark.nl](http://www.princenpark.nl)



## Beeldkwaliteitsplan

19 januari 2023

PrincenPark : Breda

Ontwikkelaar  
HMV Invest BV

Architect  
havermans : hielkema architecten

Landschapsarchitect  
MTD landschapsarchitecten

076 520 80 37  
info@havermanshielkema.nl  
www.havermanshielkema.nl  
Cingelstraat 30  
4811 MC Breda



havermans : hielkema



Opgave

Context

Historie  
Omgeving

Planbeschrijving

Concept  
Bouwhoogtes  
Ontsluiting  
Private buitenruimtes  
Collectieve tuinen  
Publiek en privé  
Groen differentiatie  
Groene ruimtes  
Nieuwe boomstructuur  
Parkeren  
Langzaam verkeer  
Verharding  
Verlichting

Beeldkwaliteit

Algemeen  
Materialisatie  
Verhoogde aansluiting  
Collectieve entrees  
Buitenruimtes  
Overzicht  
Architectonische differentiatie

Bijlage

Voor u ligt het beeldkwaliteitsplan PrincenPark; een verdiepingsslag op de ontwikkelvisie van de huidige Lucia locatie te Princenhage.

Een stapje terug in de tijd.  
Met een ruime voorbereiding werd in oktober 2017 het initiatiefplan ingediend van de derde fase voor de herontwikkeling van de 'Lucia locatie' te Princenhage.

De 'Lucia locatie' is een typische zorgomgeving met een zeer besloten institutioneel karakter. Een nieuwe visie op de zorg gecombineerd met een behoefte naar kleinschaligheid deed de zorgverlener Thebe besluiten de 'Lucia locatie' met ontwikkelpartner HMV Invest te herontwikkelen naar een gecombineerde woon- zorg omgeving. Het herontwikkelingsproces kent een lange adem door een gecombineerde sloop- en nieuwbouw fasering. De eerste fase betrof de realisatie (2017) van het nieuwe woon-zorgcomplex Haga met 46 zorgappartementen. De tweede fase betreft de realisatie van het Expertise centrum met een verwachte oplevering in 2023.

De ontwikkelvisie beschrijft de derde fase met de beoogde realisatie van een gedifferentieerd woonprogramma in 7 afzonderlijke bouwdelen. Het woonprogramma omvat overwegend appartementen en enkele grondgebonden woningen, van bereikbare huur tot vrije sector.

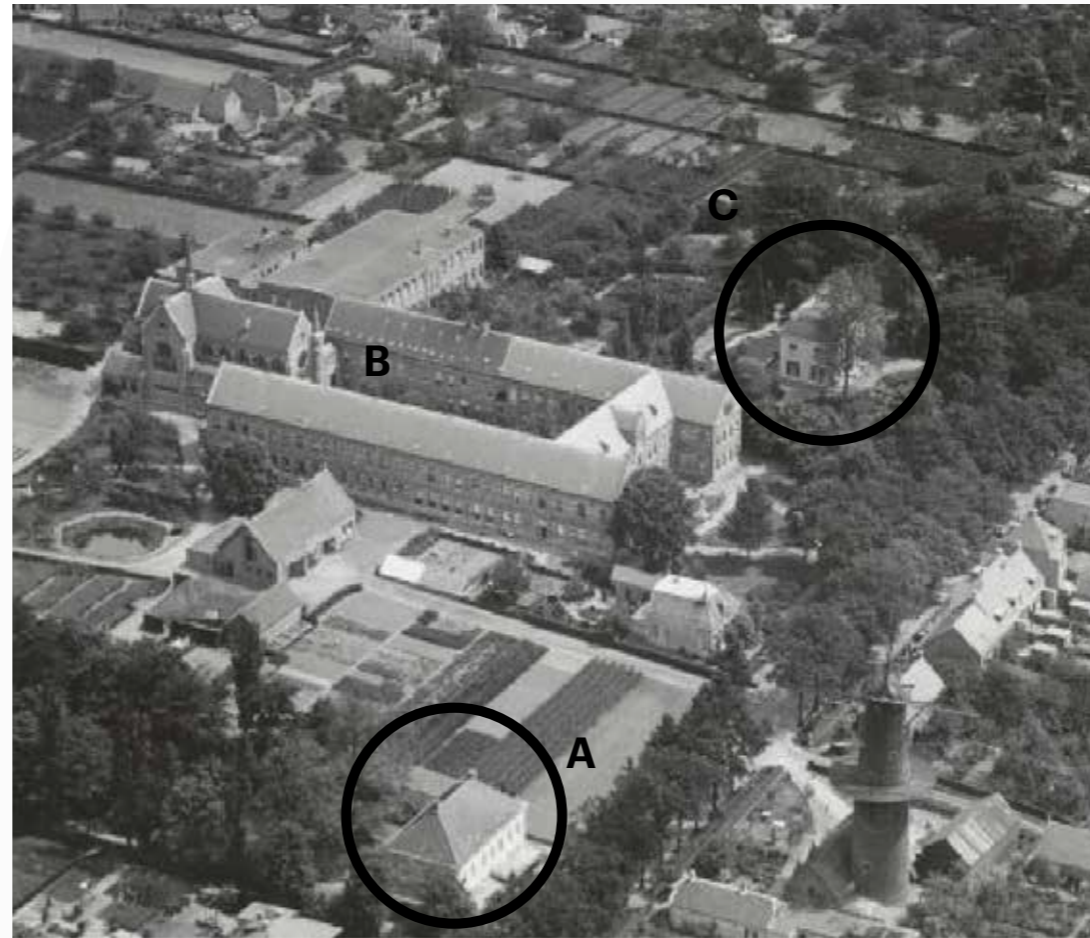
Dit beeldkwaliteitsplan zal als basis dienen voor de verdere architectonische uitwerking van de gebouwen in het PrincenPark.

# CONTEXT





Afbeelding : Historische lint en oorspronkelijke verkavelingsstructuur (luchtfoto 1951)



Afbeelding : Villa's Liesboslaan als bijzondere elementen (luchtfoto eerste helft 20ste eeuw)

Het historische lint en de oorspronkelijke verkaveling als drager.

De historische karakteristiek van de Liesboslaan als verbinding naar de dorpskern van Princenhage is nog steeds goed zichtbaar. De bebouwing aan het lint is in de loop van de jaren sterk gewijzigd. Veel van de parallel gelegen langgevelboerderijen hebben plaats gemaakt voor gecombineerde of zelfstandige woonhuizen. Enkele karakteristieke langgevelboerderijen staan nog steeds aan de Liesboslaan.

Dicht tegen de dorpskern aan werd aan het lint de eerste bebouwing van het huidige Lucia complex gerealiseerd met aan weerszijde 2 kenmerkende villa's, het voormalige hotel Bellevue en villa Vredenburcht. De beide villa's flankeren nog steeds de huidige Lucia locatie.



Afbeelding A : Voormalig Hotel Bellevue (foto 2022)



Afbeelding B : Luciagesticht aan Liesboslaan (foto ca. 1930)



Afbeelding C : Villa Vredenburcht (foto 2022)





Schema : Relatie oorspronkelijk Lucia terrein met dorp Princenhage



Afbeelding : Liesboslaan



Afbeelding : Zoompark



Afbeelding : Zicht op molen vanuit klassieke laan



Afbeelding : Zicht op kerk



Afbeelding : 46 zorgappartementen (fase 1)



Afbeelding : Woonzorgcentrum Haga (fase 1)



Afbeelding : Expertisecentrum in uitvoering (fase 2)



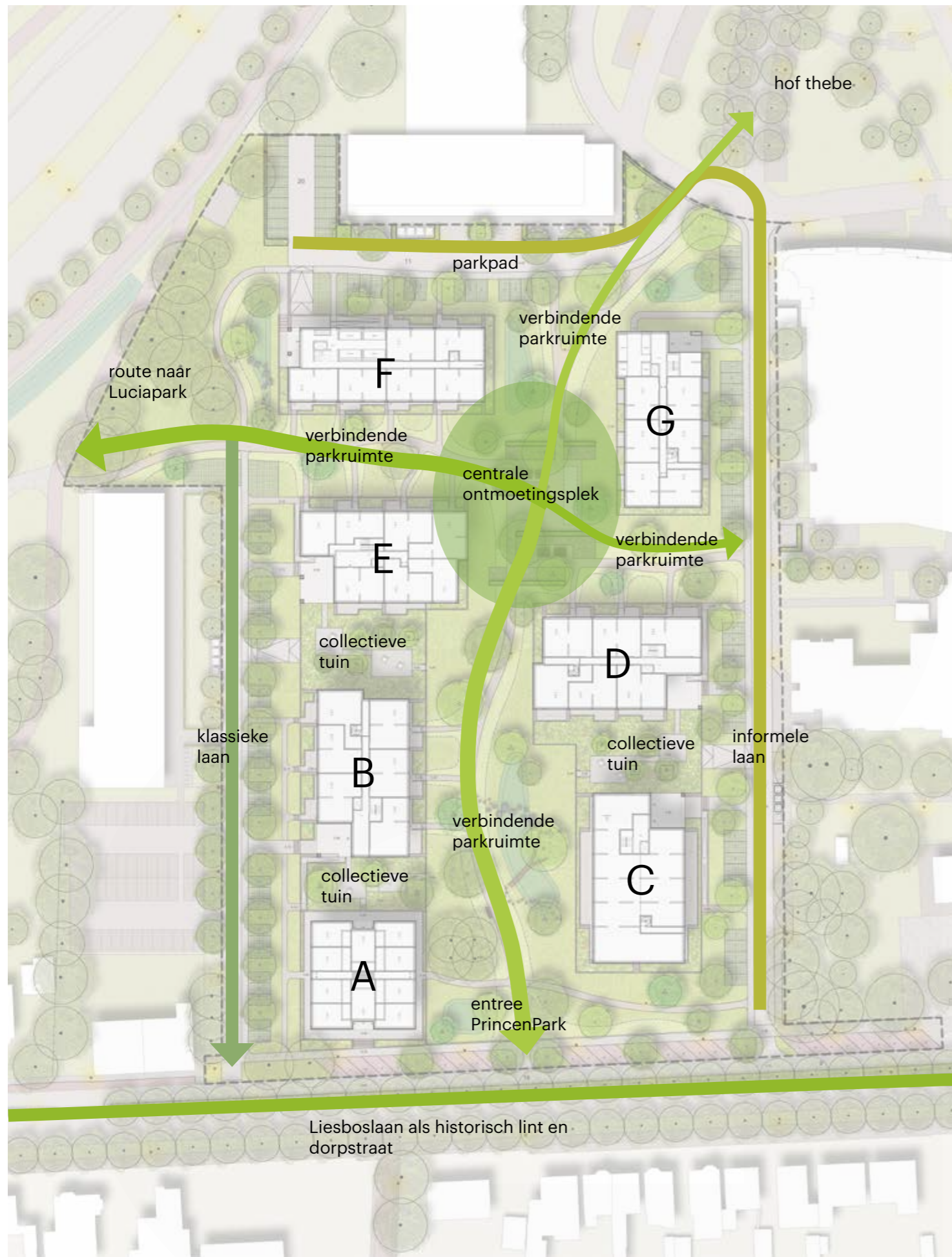
Afbeelding : Expertisecentrum in uitvoering (fase 2)

In de loop van de afgelopen decennia is de Lucia locatie uitgebreid met meerdere woonzorgcomplexen die overwegend aan de rand van de locatie zijn opgericht. Deze bouwvolumes vormen samen met de inmiddels volgroeide groenzone het kader rondom deze laatste ontwikkellocatie.

Dit centraal gelegen gebied zal een nieuwe uitnodigende relatie aan gaan met de Liesboslaan, waarbij de bestaande laan in het plangebied met zicht op de molen aan de Liesboslaan zijn prominente betekenis als structurerend element zal behouden. Deze oorspronkelijke lineaire structuur van laan en bebouwingen aan de Liesboslaan vormen een belangrijk thema binnen het planconcept.

# PLANBESCHRIJVING





Een bijzonder woon- en parkmilieu: van een gesloten omgeving naar een open gastvrij groengebied voor wonen en verblijven.

Het historische kader dient als inspiratiebron :

De Liesboslaan met de nog leesbare karakteristiek van het oorspronkelijke bebouwingslint en de hierop aansluitende haakse lineaire structuur vormen de basis voor het park en de posities van de nieuwe bebouwing.

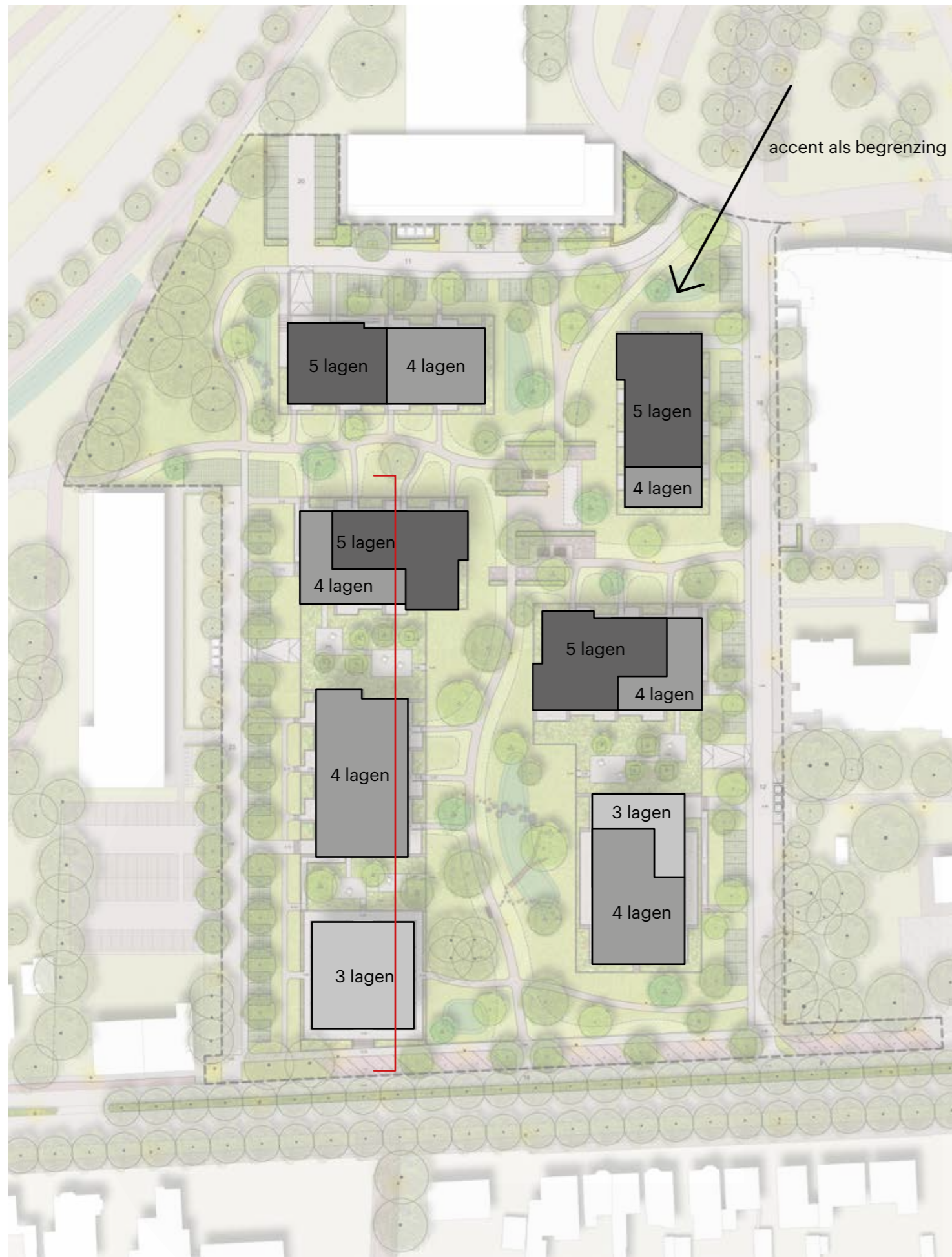
De bestaande muur als overgang van het lint naar de planlocatie verdwijnt om een open en natuurlijke aansluiting te kunnen maken. De nieuwe bouwvolumes staan in wisselende posities aan het lint waarmee wordt aangesloten op de oorspronkelijke en latere woonbebouwing aan de Liesboslaan.

De eerste twee nieuwe bouwvolumes in het park refereren in bouwmassa en karakteristiek aan de bestaande villa's aan de Liesboslaan. De overige bouwdelen in het plangebied gaan een relatie aan met het parkgroen, de bestaande lanen (de klassieke en de informele laan) en lopen op in bouwhoogte om aan te sluiten op de bestaande bouwmassa's.

De laan met zicht op de molen blijft bestaan als structurerend element en wordt getypeerd als klassieke laan en wordt losgekoppeld van de rondgang waarmee het parkgroen in de noordwesthoek verbinding kan maken met het recentelijk gerealiseerde Luciapark.

De noordoosthoek van de planlocatie sluit aan op het centrale Hof van Thebe van waaruit de zichtrelatie met de kerktoren van Princenhage behouden blijft.





Het parkgroen direct aan de Liesboslaan vormt samen met de groene ruimte van de villa Vredenburg de aansluiting op de directe omgeving. De oorspronkelijke parallelle structuur haaks op de Liesboslaan is de basis voor de lanen en routes. Het nieuwe parklandschap wordt dominant, de lanen worden korte ontsluitingen naar de verdiept gelegen parkeervoorzieningen waaroverheen groene collectieve tuinen komen te liggen. De verbindende parkroute loopt via de centrale publiek toegankelijke ontmoetingsplek naar het Luciapark en het Hof van Thebe.

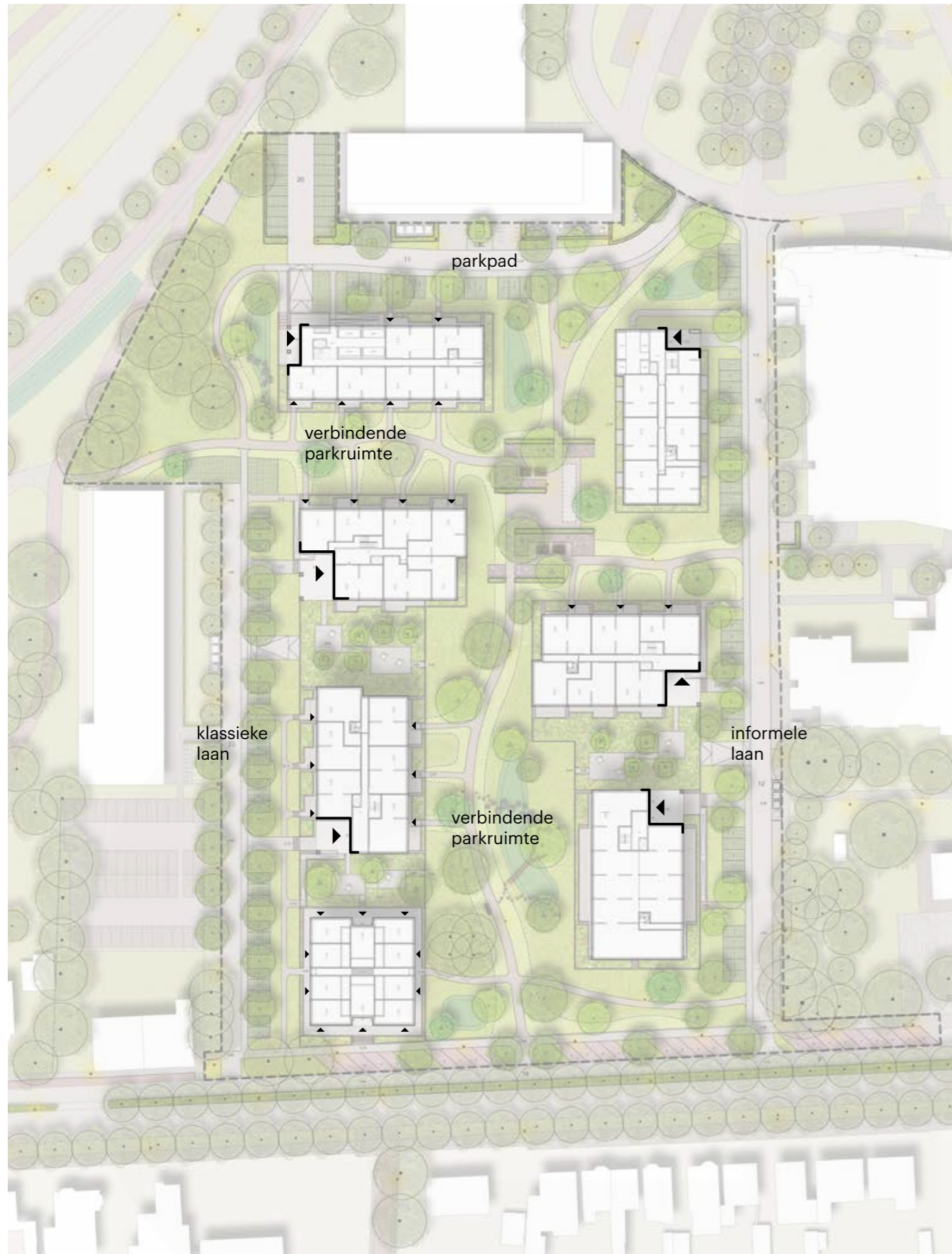
Van groot belang is de aansluiting van de bebouwing op het park in de wens om wonen en groenbeleving maximaal te integreren. De op de begane grond gelegen woningen die deel uitmaken van de gebouwde verdiepte parkeergarages worden direct vanuit het park ontsloten en krijgen een private buitenruimte aan het park. De collectieve tuinen en de centrale ontmoetingsplek versterken de sociale cohesie.

De oplopende bouwhoogtes van de nieuwe bouwvolumes lopen mee met het natuurlijke hoogteverschil vanaf de Liesboslaan. Het hoogteverschil binnen de planlocatie maakt ook een pragmatische oplossing voor de verdiepte parkeergarages mogelijk.



Doorsnede : Oplopende bouwhoogtes en maaiveld met doorlopende muurtjes, treden en trappen





Themakaart : Ontsluiting



Impressie : Open hoek met collectieve entree



Impressie : Open hoek met collectieve entree



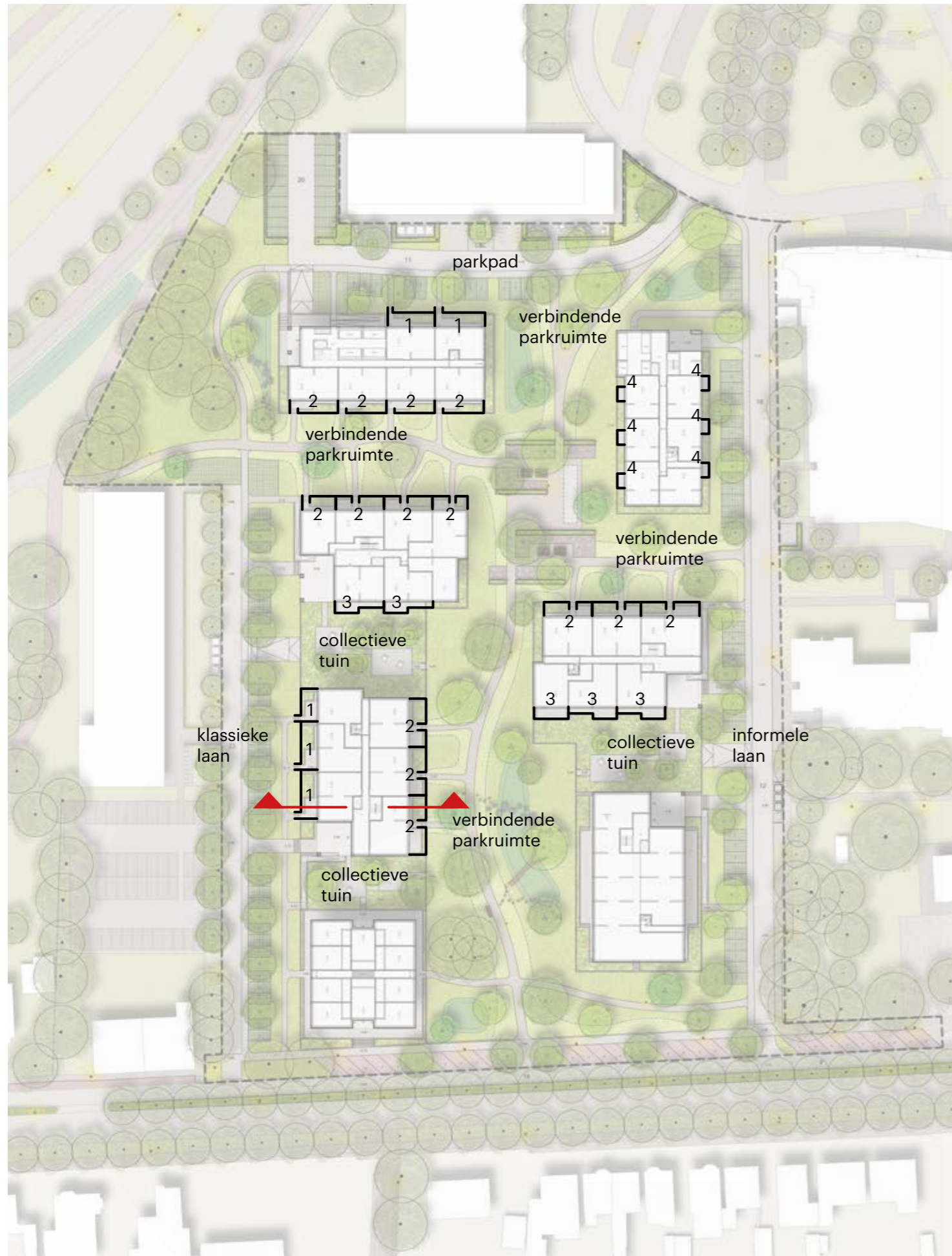
Impressie : Entree woning via buitenruimte aan klassieke laan



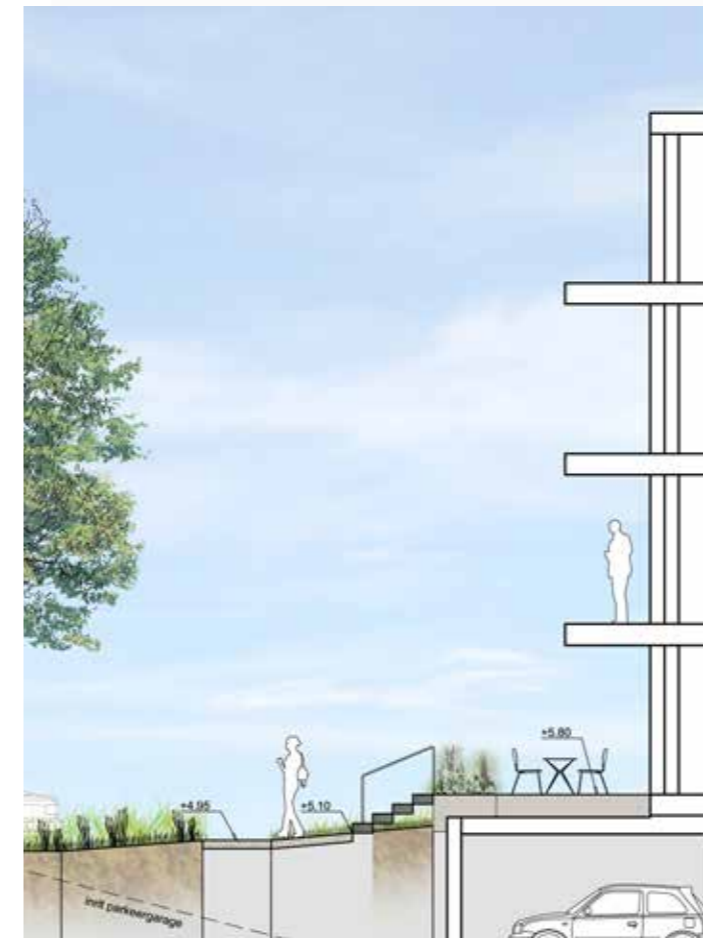
Impressie : Entree woning via buitenruimte aan park

Vanuit de gewenste interactie tussen park en wonen zijn de iets verhoogd gelegen woningen op de begane grond direct aan het park ontsloten in combinatie met een private buitenruimte aan het park. De overige alzijdig georiënteerde woongebouwen worden via een open collectieve entree aan de laan ontsloten. De open hoek van deze collectieve entrees geeft een maximaal doorzicht naar het park.

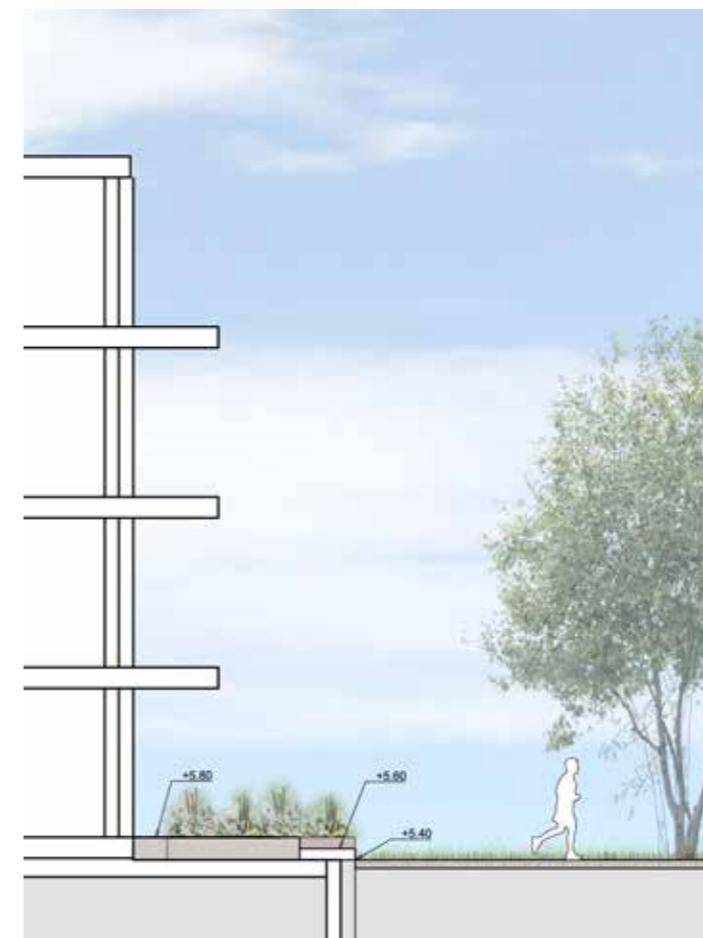




Themakaart : Individuele buitenruimtes op maaiveld



Principe 1 : Overgang laan naar private buitenruimte



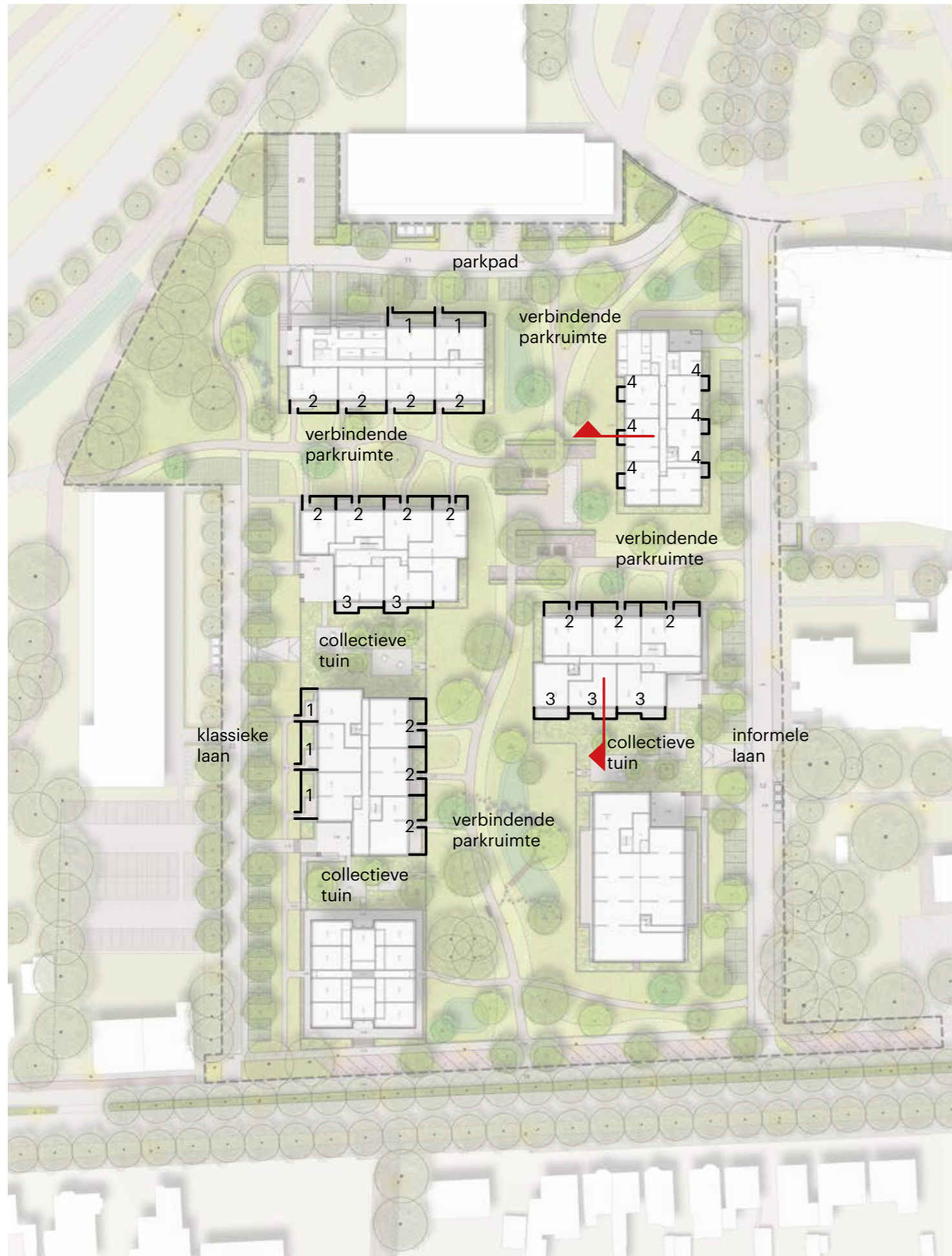
Principe 2 : Overgang parkruimte naar private buitenruimte

De woningen in het plan die gelegen zijn op begane grond sluiten met hun private buitenruimte en ontsluiting op verschillende wijze aan op het maaiveld.  
 Voor de private buitenruimtes met aansluitingen op het maaiveld zijn enkele principes ontwikkeld. Voor al deze private buitenruimtes geldt dat ze met een tuinmuur worden omzoomd.

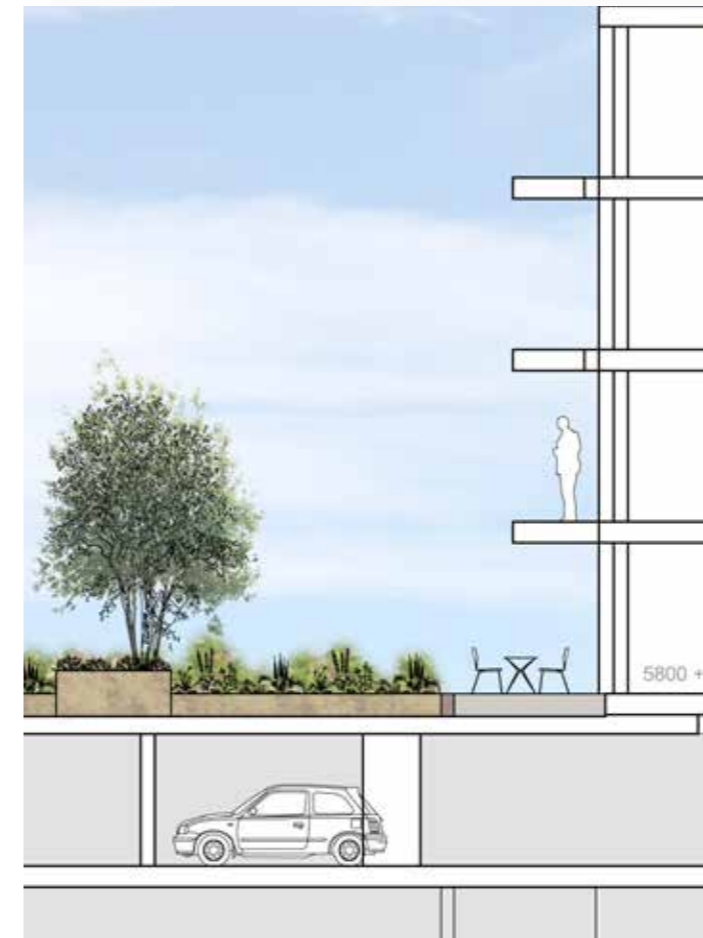
**Principe 1**  
 De buitenruimtes van de woningen langs de klassieke laan en het parkpad liggen op ruime afstand van de straat. Het maaiveld ligt hier circa 1 meter lager dan het vloerniveau van de woningen. De woningen worden ontsloten via de buitenruimte. Deze buitenruimte is doormiddel van een trap met enkele treden verbonden met de openbare ruimte. Deze woningen hebben ook allemaal een ontsluiting via de interne corridor.

**Principe 2**  
 De buitenruimtes van de woningen grenzen aan het park. De woningen worden ontsloten via de buitenruimte. Het vloerniveau van de woningen en de buitenruimtes liggen circa 40 centimeter hoger dan de verbindende parkruimte. De buitenruimte is daarom doormiddel van 2 tredes verbonden met het park. Deze woningen hebben ook allemaal een ontsluiting via de interne corridor. De verbindende parkruimte ligt op haar beurt circa 60 centimeter hoger dan de lanen en het parkpad.





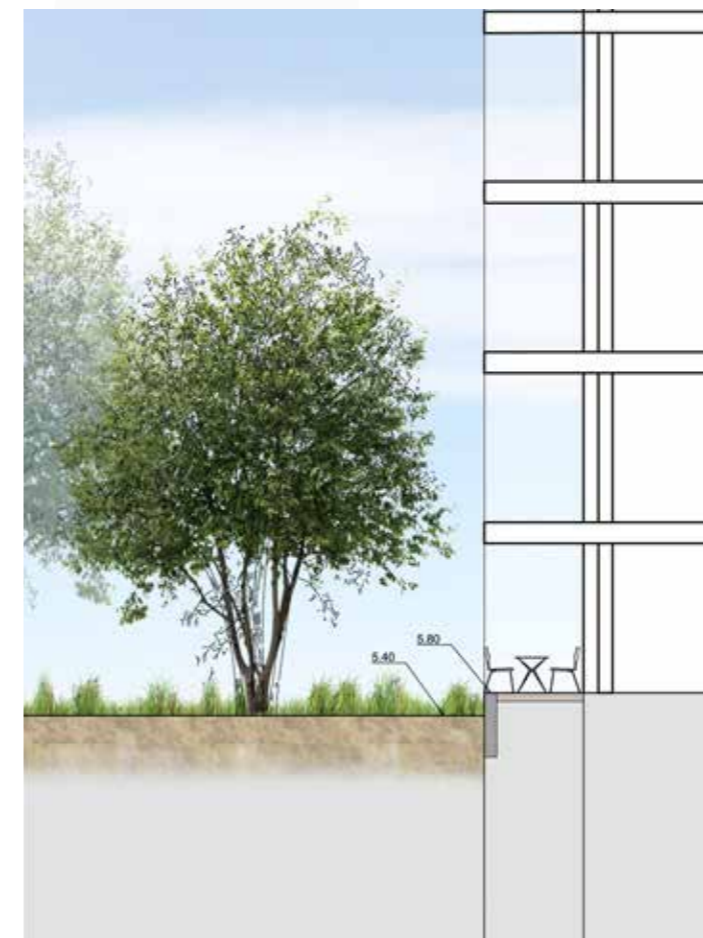
Themakaart : Individuele buitenruimtes op maaiveld



Principe 3 : Overgang laan naar private buitenruimte

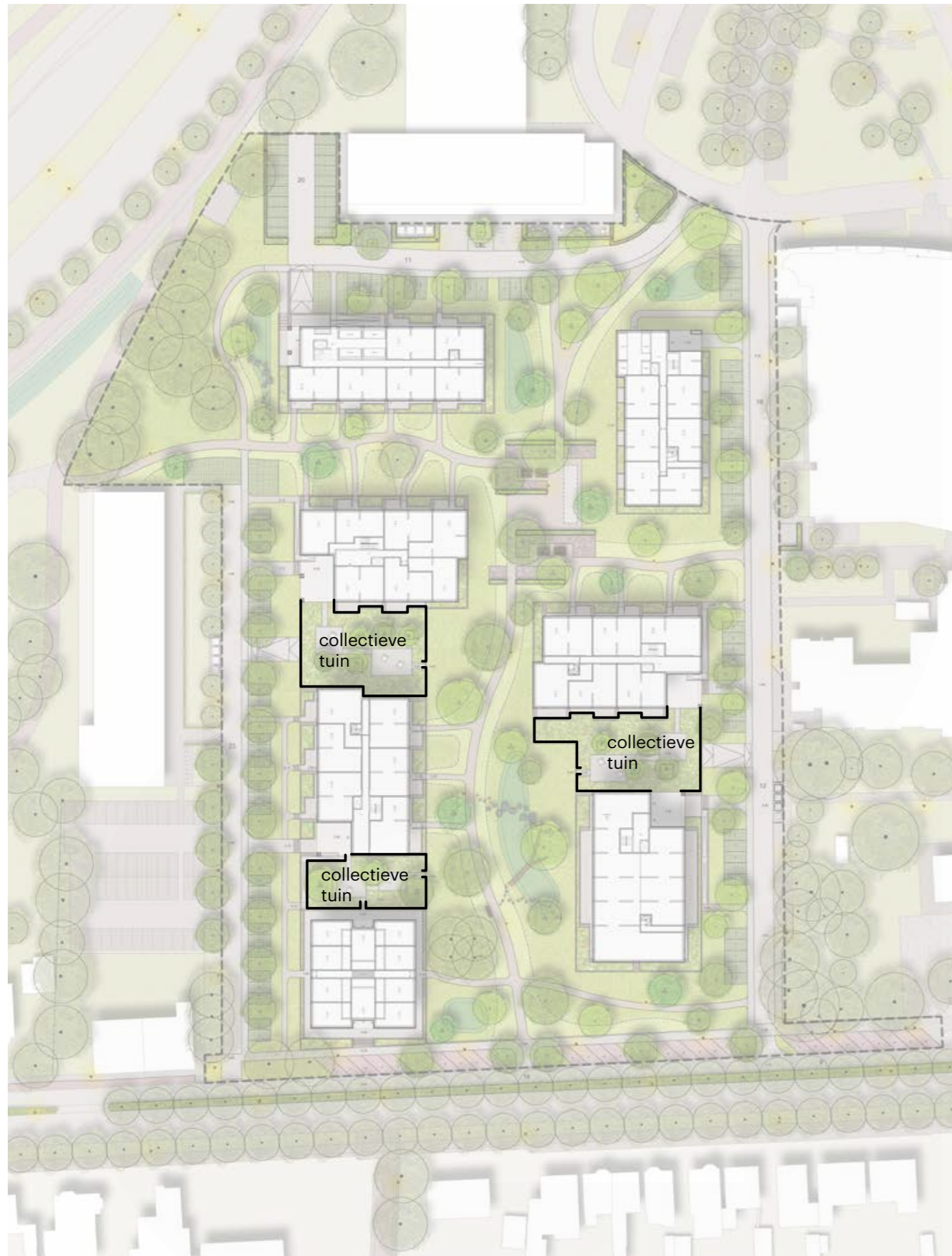
Principe 3  
Op het dak van de ondergrondse parkeergarage is een collectieve tuin voorzien die ook 40 centimeter verhoogd ligt ten opzichte van de verbindende parkruimte. De buitenruimtes van de woningen liggen hier binnen. De collectieve tuinen, de private buitenruimtes en de woningen liggen allen op hetzelfde niveau. De betreffende woningen worden via de hoofdtree middels een interne corridor ontsloten.

Principe 4  
De buitenruimtes van de woningen grenzen deels aan de verbindende parkruimte en deels aan de informele laan. De woningen worden ontsloten via een interne corridor. Het gebouw wordt omzoomd met een tuinmuur waarin de buitenruimtes liggen.



Principe 4 : Overgang parkruimte naar private buitenruimte





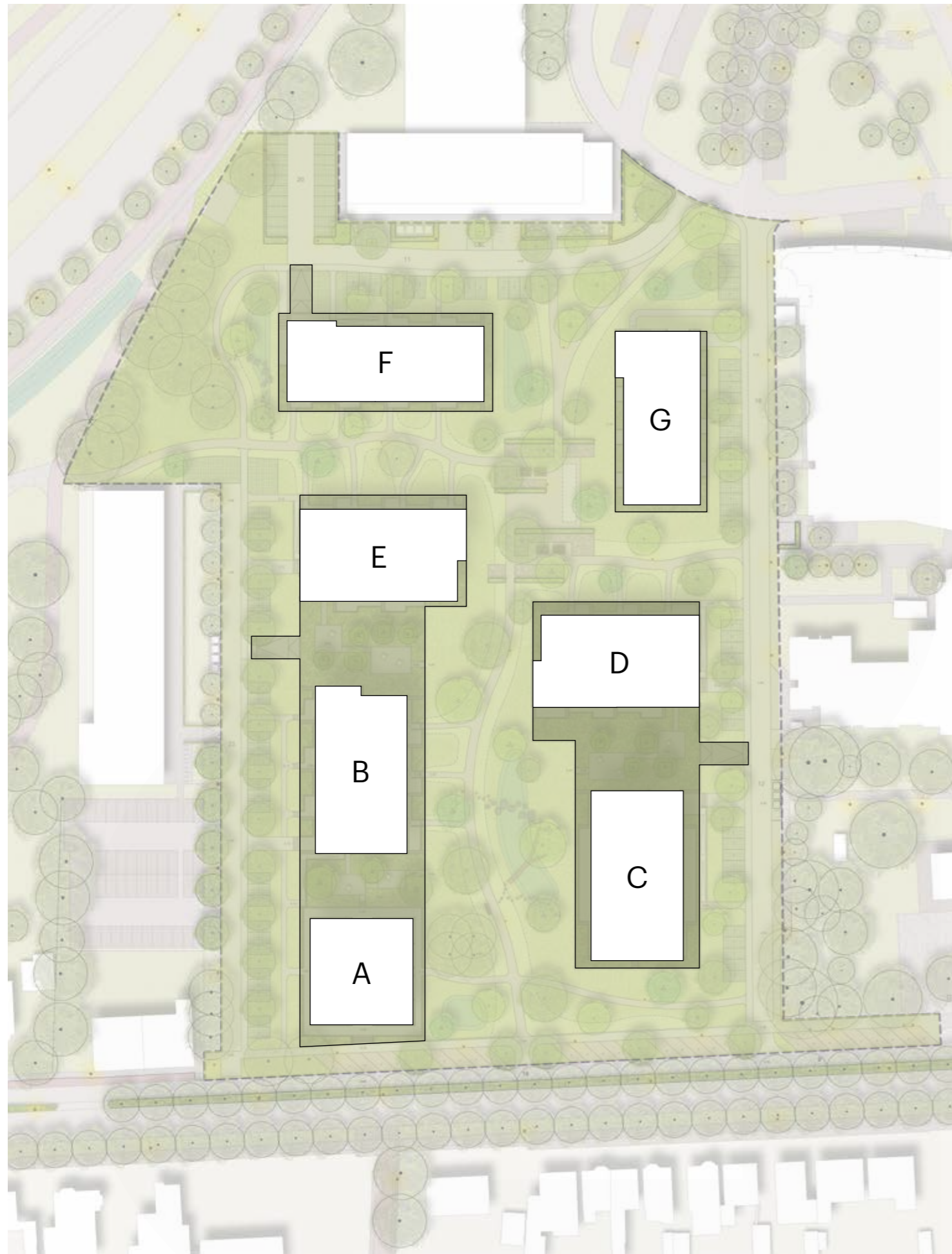
Themakaart : Individuele buitenruimtes op maaiveld



Impressies : Collectieve tuinen

De collectieve tuinen, als de semi openbare groene ruimtes, vormen de overgang van het openbare park naar de private buitenruimtes. De voorzieningen in het park ondersteunen de sociale cohesie.





Themakaart : Publiek en privé



Impressie : Openbaar gebied verbindende parkruimte



Impressie : Overgang openbaar gebied naar collectieve tuin



Impressie : Overgang openbaar gebied naar privéterras

- openbaar gebied
- privéterrassen, beplanting en collectieve terrassen

Het PrincenPark wordt grotendeels openbaar toegankelijk. Deze openbare ruimte wordt groen ingevuld en op de randen na volledig autovrij.

De gebouwen worden nagenoeg overal omsloten door een laag muurtje waarin privéterrassen, beplanting en collectieve terrassen gesitueerd zijn. De overgang tussen openbaar en privé is dus ook duidelijk te herkennen door het lage muurtje en daardoor gemakkelijk te beheren.





Themakaart : Groen differentiatie











Referentie : Insectenhotel



Referentie : Bloemrijk grasland



Referenties : Beplanting op parkeerdek

- |   |  |
|---|--|
|  ruig gras       |  beplanting op dek      |
|  gemaaid gras    |  hogere plantenbakken   |
|  wadibeplanting  |  parkeren op grasstenen |
|  seizoensplanten |  hagen                  |

Binnen het PrincenPark wordt maximaal ingezet op een duurzame, klimaatadaptieve, natuurinclusieve en gezonde woon- en leefomgeving. Voorbeelden hiervan zijn vertragen, bergen en infiltreren van hemelwater, voorkomen van hittestress, maar ook het vasthouden van water in droge periodes.

De vergroening van de openbare ruimte en ook de groene daktuinen boven de parkeergarages bieden uitstekende mogelijkheden voor het creëren van meer biodiversiteit in de stedelijke omgeving, ook wel stadsnatuur genoemd. Er wordt ingezet op zoveel mogelijk inheemse beplantingen, zowel in de boom- en struiksoorten als in de onderlaag die ingericht wordt met een biodivers bloemrijk grasland met aan de randen van de paden gemaaid gras voor een open karakter. Deze beplantingen bieden schuil-, voeder- en voortplantingsmogelijkheden voor insecten, vogels en andere kleine zoogdieren. Op de private daktuinen komen vaste planten in combinatie met grassen om privacy te creëren. Deze planten zullen allen een 'natuurlijke' uitstraling hebben om bij de sobere inrichting van de openbare ruimte aan te sluiten.

Om de openbare ruimte duurzaam te maken wordt gekeken naar de behoeften van bewoners en gebruikers. Er zijn heldere keuzes gemaakt op het gebied van verkeer (openbare ruimte autovrij), beleving en gebruik van het groen, toegankelijkheid en veiligheid. Deze keuzes waarborgen een duurzame ruimtelijke kwaliteit en functionaliteit van de openbare ruimte en de leefomgeving.

De bewoners en gebruikers van de wijk worden gestimuleerd om te recreëren in de buitenruimte door een aantrekkelijk landschap met diverse mogelijkheden voor ontspannen, spelen, ontmoeten en (natuur-)beleving. De openbare ruimte is ingericht op langzaam verkeer, de auto's en vrachtverkeer worden in de parkeergarages en aan de randen van het gebied opgevangen. De routes door het PrincenPark leggen vanzelfsprekende verbindingen met de omgeving, richting het Luciapark, Hof Thebe en andere groengebieden en wijken, waardoor het langzaam verkeer wordt gestimuleerd. Ook de centrale fietsenstallingen in de woongebouwen vergroten het comfort van het gebruik maken van de fiets.





Impressie : overgang privéterrassen naar randen gebied



Impressie : overgang privéterrassen naar verbindende parkruimte



Impressie : centrale ontmoetingsplek



Impressie : collectieve (dak)tuin



Impressie : overgang privéterrassen naar randen gebied



Impressie : spelen in verbindende parkruimte



Impressie : centrale ontmoetingsplek



Impressie : collectieve (dak)tuin



Referentie : bloemrijk grasland



Referentie : gemaaid gras en bloemrijk grasland



Impressie : centrale ontmoetingsplek



Referentie : collectieve (dak)tuin



Referentie : parkeren op grasstenen



Referentie : wadibeplanting



Referentie : bloemen om te plukken



Referentie : combinatie grassen, vaste planten en heesters










Themakaart : Nieuwe boomstructuur



Referentie : Bomen verspreid door gebied



Kaart : Huidige 'Plukroute Princenhage'

-  nieuwe boom laan (16 stuks, hoogstam)
-  nieuwe boom parkrand (21 stuks, hoogstam)
-  nieuwe boom verbindende parkruimte (40 stuks, 9 met ster waardevol, hoog- en meerstam)
-  nieuwe meerstammige kleine boom/heester (12 stuks)
-  nieuwe fruitboom (8 stuks)
-  bestaande boom
-  4 - 6 - 10 meter afstand tot de gevel

In de omgeving van het PrincenPark staan erg veel grote en mooie bomen. Ook op het terrein zelf zijn een aantal bestaande bomen aanwezig die gehandhaafd blijven, waardoor er direct wat 'body' wordt gegeven aan het plangebied en gebouwen. Natuurlijk worden er ook nieuwe bomen toegevoegd aan het plan, ten eerste ter compensatie van de te kappen bomen, maar ook om de biodiversiteit te vergroten, meer risicospreiding van plagen/ziekten te verkrijgen en een duurzamer plan te ontwikkelen. De nieuwe bomen zullen een 'sobere' uitstraling hebben met voornamelijk een gele / oranje herfstkleur. Een uitzondering hierop zijn de fruitbomen (± 8 stuks), met hun bloesem en vruchten zijn deze natuurlijk opvallender.

In de verbindende parkruimte staan al een aantal bestaande bomen, welke worden aangevuld met nieuwe bomen. Dit wordt een combinatie van hoogstam en meerstammige bomen van verschillende groottes (1e, 2e en 3e grootte). Aan de klassieke laan komen hoogstam bomen die de laan begeleiden en dus op een rij staan met een gelijke tussenruimte. Hier komen verschillende soorten bomen, die wel dezelfde uitstraling hebben. Aan de parkrand komen ook verschillende soorten hoogstam bomen, zodat auto's hieronder kunnen parkeren, maar dan los in de ruimte geplaatst. In de collectieve tuinen worden meerstammige bomen van de 3e grootte en meerstammige heesters geplaatst in bakken recht boven de kolommen, zodat er genoeg draagkracht is en er meer grond aangebracht kan worden. In de collectieve tuin tussen gebouw A en B komen meerstammige bomen van de 2e en 3e grootte. Verspreid over het gebied komen 1e grootte bomen die de waardevolle kastanjes compenseren.

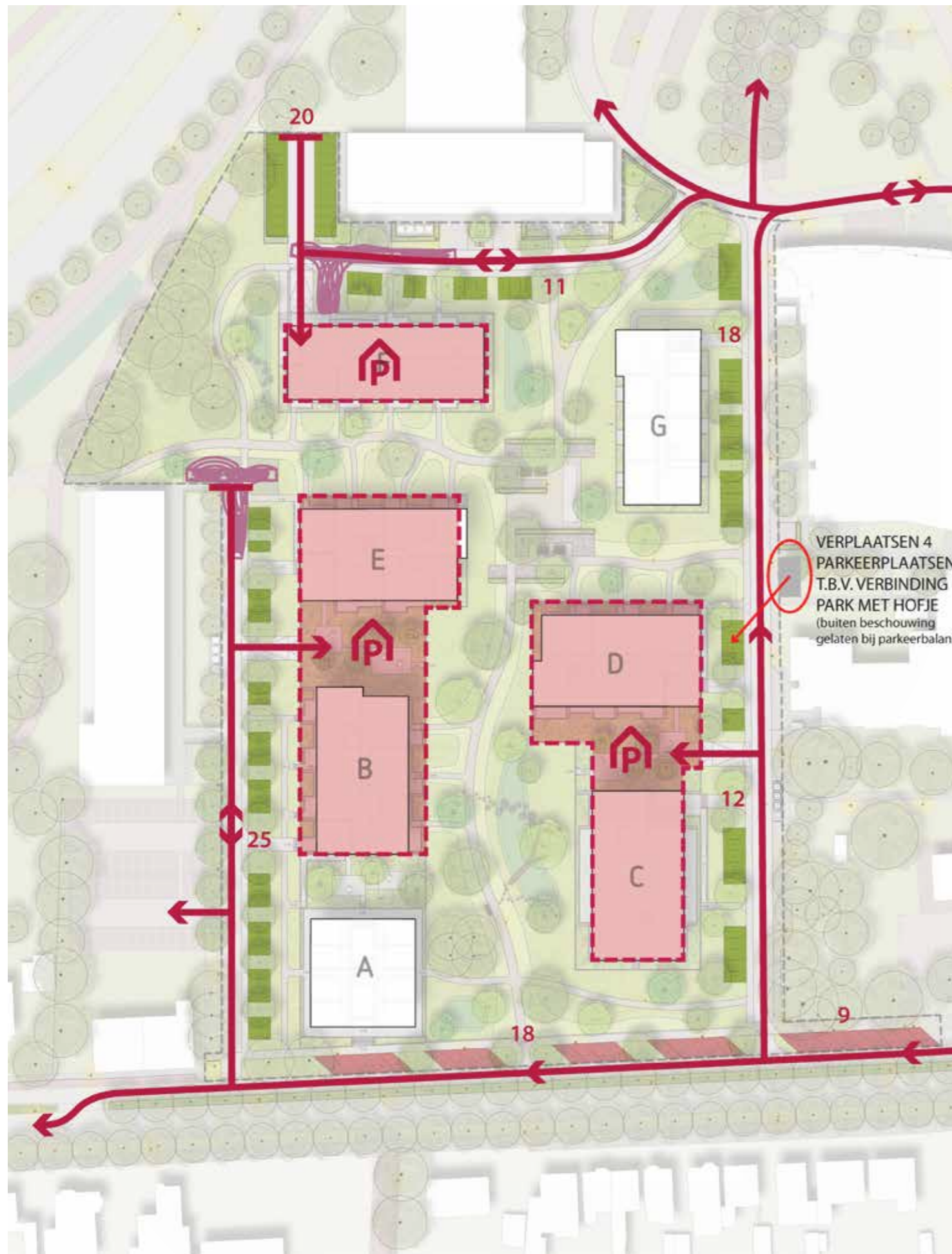
De bomen van veelal inheemse soorten met een (meestal) hoge biodiversiteitswaarde die toegepast worden zijn:

- 1e grootte: esdoorn, kers, eik, linde, plataan
- 2e grootte: hazelaar, moerbeï, els, berk, es
- 3e grootte: kornoelje, meidoorn, appel, kers, peer

Om aan te sluiten op 'Plukroute Princenhage' worden over het terrein verspreid fruitbomen geplant. Zo wordt het PrincenPark nog meer verbonden met zijn omgeving.

Aanvullende informatie over de nieuwe boomstructuur is te vinden in de bijlage.





Themakaart : Parkeren



Referentie : Haaksparkeren op grassplittegels



Referentie : Schuinparkeren aan de parallelweg van de Liesboslaan

- parkeren onder dek
  - routing motoriseerd verkeer, pijlen geven richting aan
  - keerzone vrachtwagens
  - schuinparkeren op klinkers
  - haaksparkeren op grassplittegels
- totaal aantal parkeerplaatsen op maaiveld: 113 stuks

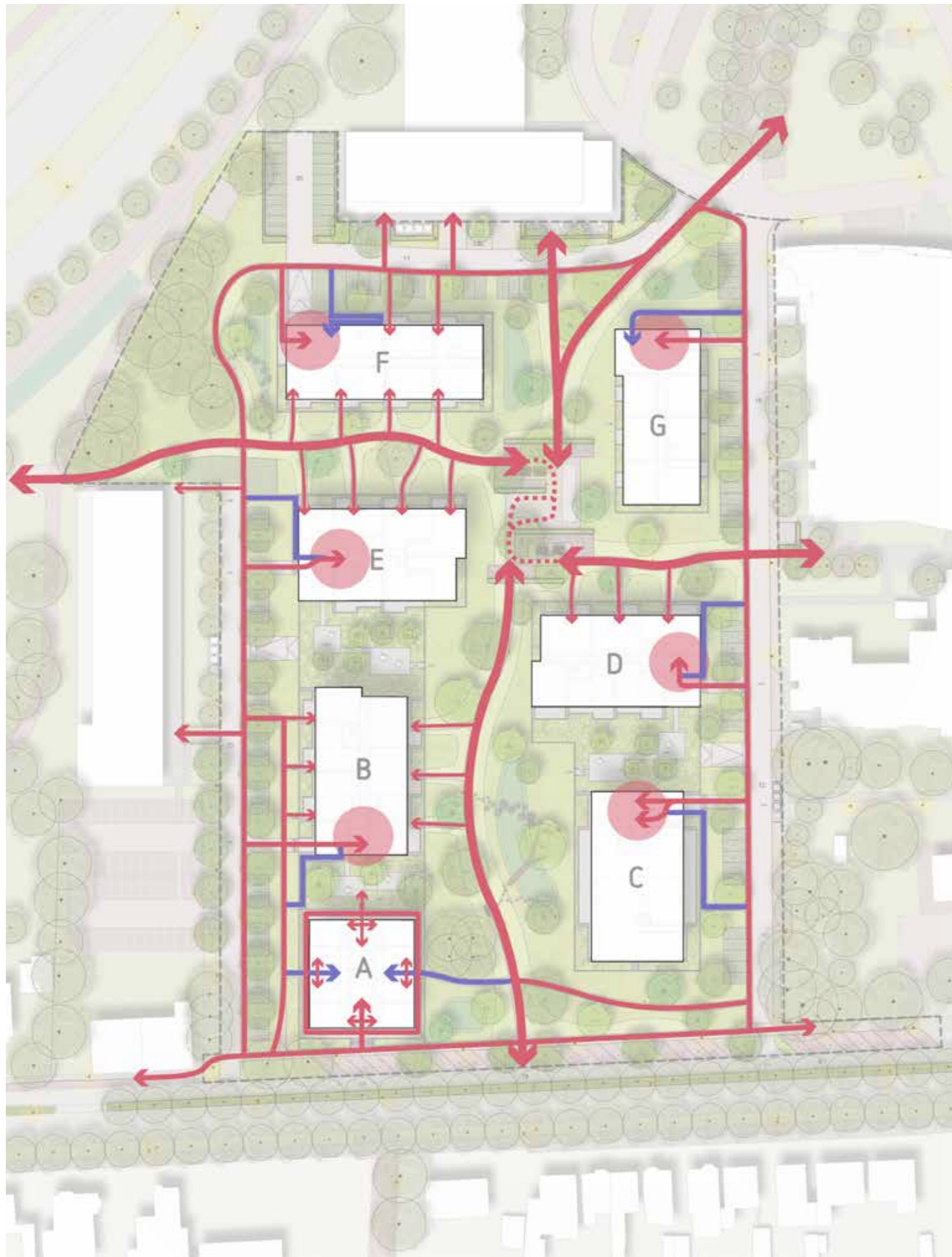
Het binnengebied van PrincenPark wordt volledig autovrij, de randen met parkeren worden vanuit meerdere kanten ontsloten. In de parallelweg van de Liesboslaan is in de huidige situatie al parkeren voorzien, dit gedeelte zal geoptimaliseerd worden tot volwaardige parkeerplaatsen en worden vergroend. Dit blijft een éénrichtingsweg met schuin parkeren, waarbij de klinkers worden hergebruikt in de nieuwe parkeerplaatsen.

Vanuit de parallelweg van de Liesboslaan is het plangebied te bereiken aan de west- en oostkant. Aan de westkant (Luciastraat) wordt de straat doodlopend met een mogelijkheid om te keren voor de vuilniswagen en het autoverkeer op grassplittegels. Aan deze straat komen haakse parkeerplaatsen gemaakt van grassplittegels, om het groene karakter te waarborgen van het park. Deze straat geeft ook toegang tot de parkeergarage onder gebouw B en E, alsook aan de parkeerplaats en entrees van het bestaande gebouw. Aan de oostkant wordt de straat niet doodlopend, maar wel één richting. Ook hier is haaks parkeren op grassplittegels en dit is de toegang tot de parkeergarage onder gebouw C en D, alsook de entrees van bestaande gebouwen.

De noordkant van het plangebied wordt ontsloten vanuit de Princenuin middels een doodlopende straat. Deze straat geeft toegang tot de parkeergarage onder gebouw F en tot de parkeerkoffer en laad- en losplek voor woonzorgcentrum Haga. Hier is zoals in de rest van het plan haaks parkeren op grassplittegels.



## LANGZAAM VERKEER



Themakaart : Langzaam verkeer



Impressie : Langzaamverkeersroute door PrincenPark



Referentie : Asfaltpad met split toplaag voor 'natuurlijke uitstraling'



Referentie : Langzaamverkeersroute

- langzaamverkeersroute
- langzaamverkeersroute (rolstoeltoegankelijk)
- - - struinroute
- hoofdentree bouwblok

Het gehele park is te bereiken vanaf een langzaam verkeersroute langs de randen. Midden door het plangebied lopen 2 hoofdroutes, de eerste is vanuit de Liesboslaan naar boven naar het Hof van Thebe (en omgekeerd) en de tweede is vanuit het Luciapark naar het oosten tussen de twee woongebouwen (en omgekeerd). De hoofdentrees van de gebouwen zijn aan de randen gesitueerd, hier kan men middels een trappartij of middels een hellingbaan het gebouw bereiken. Vanaf de randen en vanaf de hoofdroutes zijn de entrees op de begane grond middels kleine secundaire routes te bereiken. Alle paden zijn zo gematerialiseerd dat deze goed toegankelijk zijn, ook voor mensen in een rolstoel of met een kinderwagen.





Themakaart : Verharding



Referentie : Split toplaag Ardenner geel



Referentie : Betontegels 40x60 cm op terrassen



Referentie : Bestaande betonklinkers KF lichtgrijs Luciastraat



Referentie : Bestaande gebakken klinkers parallelweg Liesboslaan



Referentie : Grassplittegels

- voetpad asfalt met toplaag van Ardenner split geel
- grassplittegels
- herbruikte gebakken klinkers
- trappen

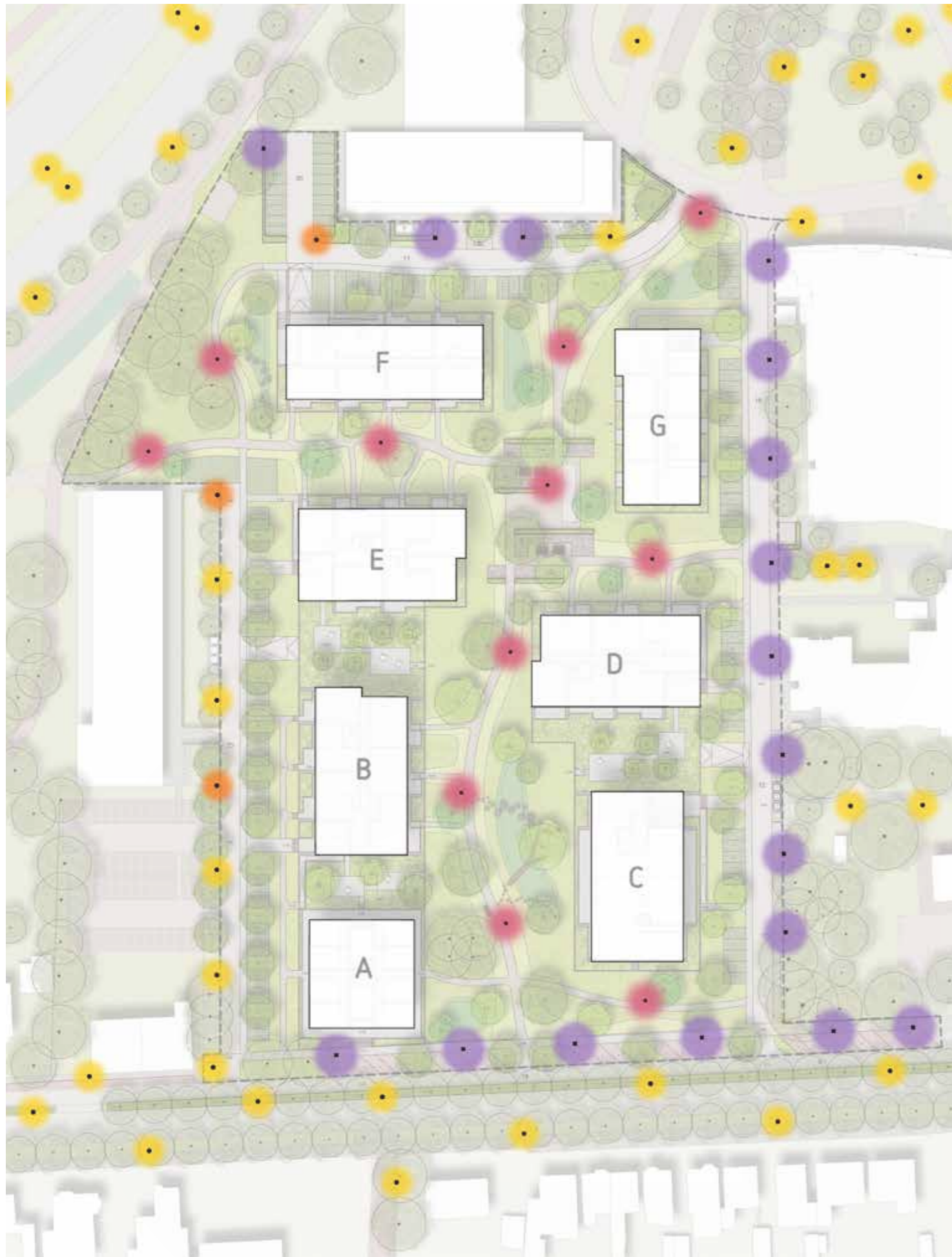
Voor de rijbaan wordt gebruik gemaakt van de bestaande keiformaat lichtgrijze betonklinkers in keperverband, welke voor een deel blijven liggen en voor een deel kunnen worden hergebruikt, aangevuld met dezelfde soort voor de overige bestrating. Het voetpad rondom zal, aansluitend op de verharding van de rijbaan, met dikformaat lichtgrijze betonklinkers worden verhard, maar dan in een elleboogverband. De route naar de hoofdentree van de gebouwen zal ook met de dikformaat lichtgrijze betonklinkers in elleboogverband verhard worden. De parkeervakken aan de randen worden gemaakt van grassplittegels, voor een (meer) natuurlijke uitstraling. Een eventuele uitzondering hierop zijn de 10 parkeerplaatsen bij gebouw C; wanneer dit een zorginstelling wordt zullen deze parkeerplaatsen gemaakt worden van keiformaat lichtgrijze betonklinkers in een elleboogverband. De parkeervakken aan de Liesboslaan worden gemaakt van de bestaande klinkers. De bestaande bestrating bedraagt ongeveer 485 m<sup>2</sup> en in de nieuwe situatie is ongeveer 435 m<sup>2</sup> nodig. Wanneer rekening gehouden wordt met 10% breukverlies is er genoeg om de nieuwe parkeerplaatsen met de bestaande klinkers te maken.

De slingerende hoofdpaden en secundaire paden naar de entrees op de begane grond worden gemaakt van asfalt met een toplaag van split in de kleur Ardenner geel om de parkachtige sfeer te vergroten.

Muurtjes en trappen worden gemaakt in een materiaal aansluitend op de architectuur.

- voetpad betonklinkers DF lichtgrijs elleboogverband
- rijbaan betonklinkers KF lichtgrijs keperverband
- privéterrassen en entree betontegel 40x60 cm
- muurtjes





Themakaart : Verlichting



Foto : Bestaande lichtmast Luciastraat

De randen van het plangebied waar de rijwegen zijn zullen worden verlicht volgens hetzelfde principe als nu in de Luciastraat is toegepast (zie foto Luciastraat).  
 Voor de verlichting van de paden binnen het PrincenPark is gekozen voor bollards van AART Designers. Deze paden worden heel minimalistisch aangelicht, puur ter oriëntatie.

Alle lichtmasten en bollards worden in dezelfde kleur gecoat als de bestaande lichtmasten in de Luciastraat.



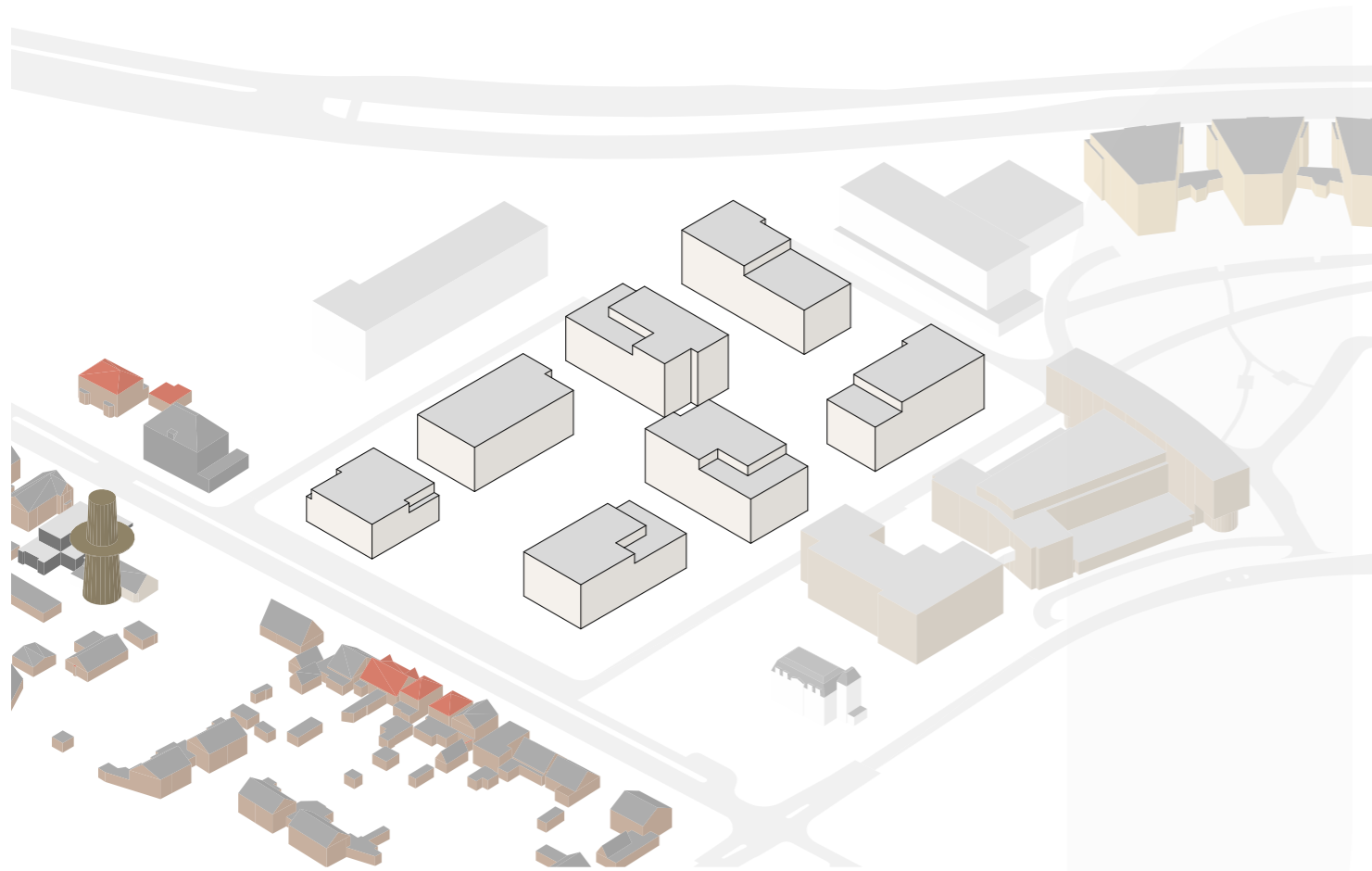
Referentie : Sky Bollard - AART Designers

- bestaande lichtmast
- bestaande lichtmast te verplaatsen
- nieuwe lichtmast conform type Luciastraat
- nieuwe bollard - 1 m hoog (Sky Bollard - AART Designers)



# BEELDKWALITEIT





Schema : Lichtgekleurd metselwerk basis



In de basis worden alle zeven bouwvolumes uitgevoerd in metselwerk. Het type gevelsteen, de kleurstelling en het voegwerk moeten daarbij niet overheersend zijn ten opzichte van het groen. Daarom is gekozen voor een lichte kleur gevelsteen in combinatie met geborstelde, platvolle voeg.



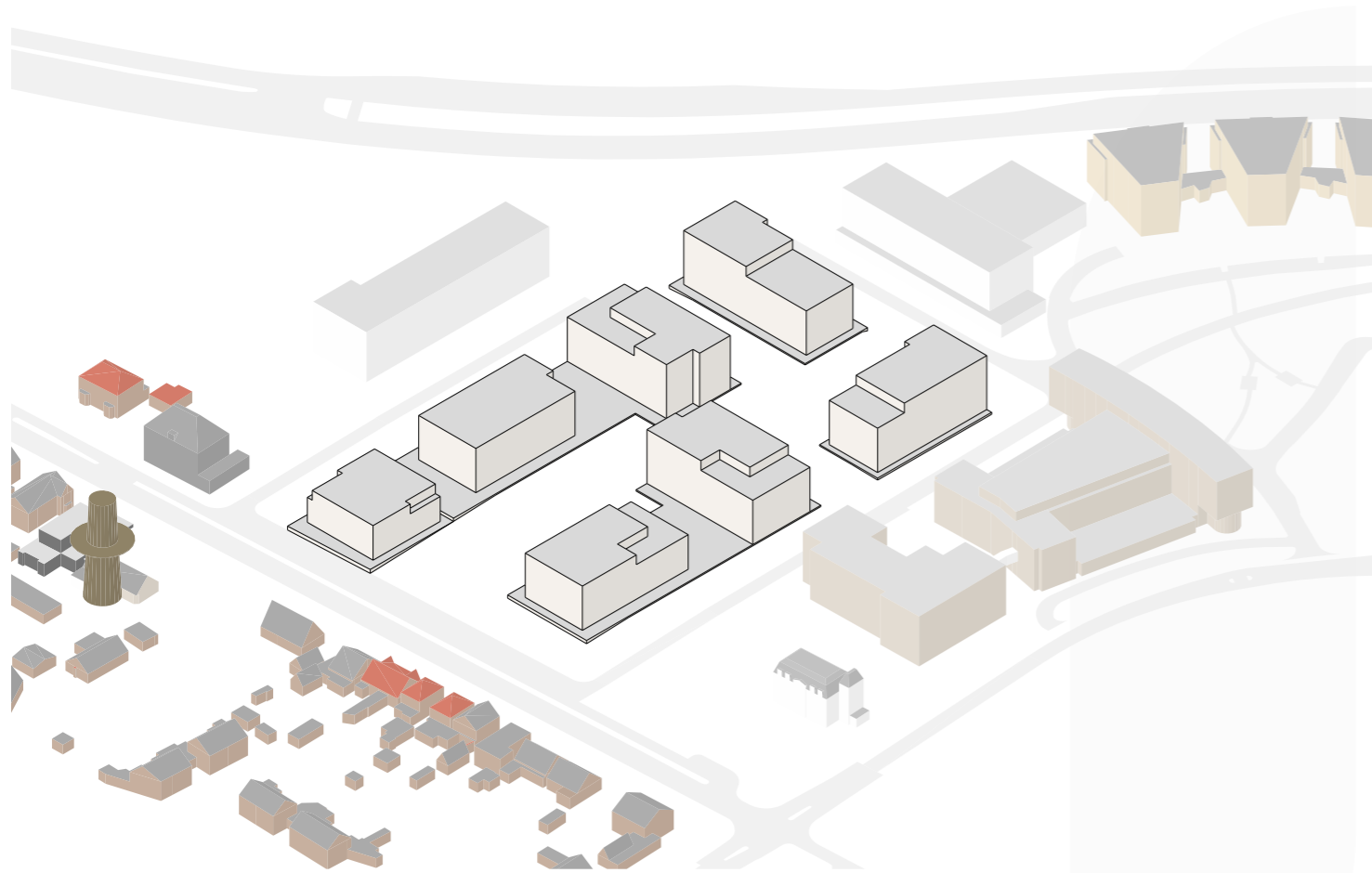
Afbeelding : Monsterbord lichtgekleurd metselwerk basis



Referenties : Lichtgekleurd metselwerk basis



## MAAIVELD AANSLUITING

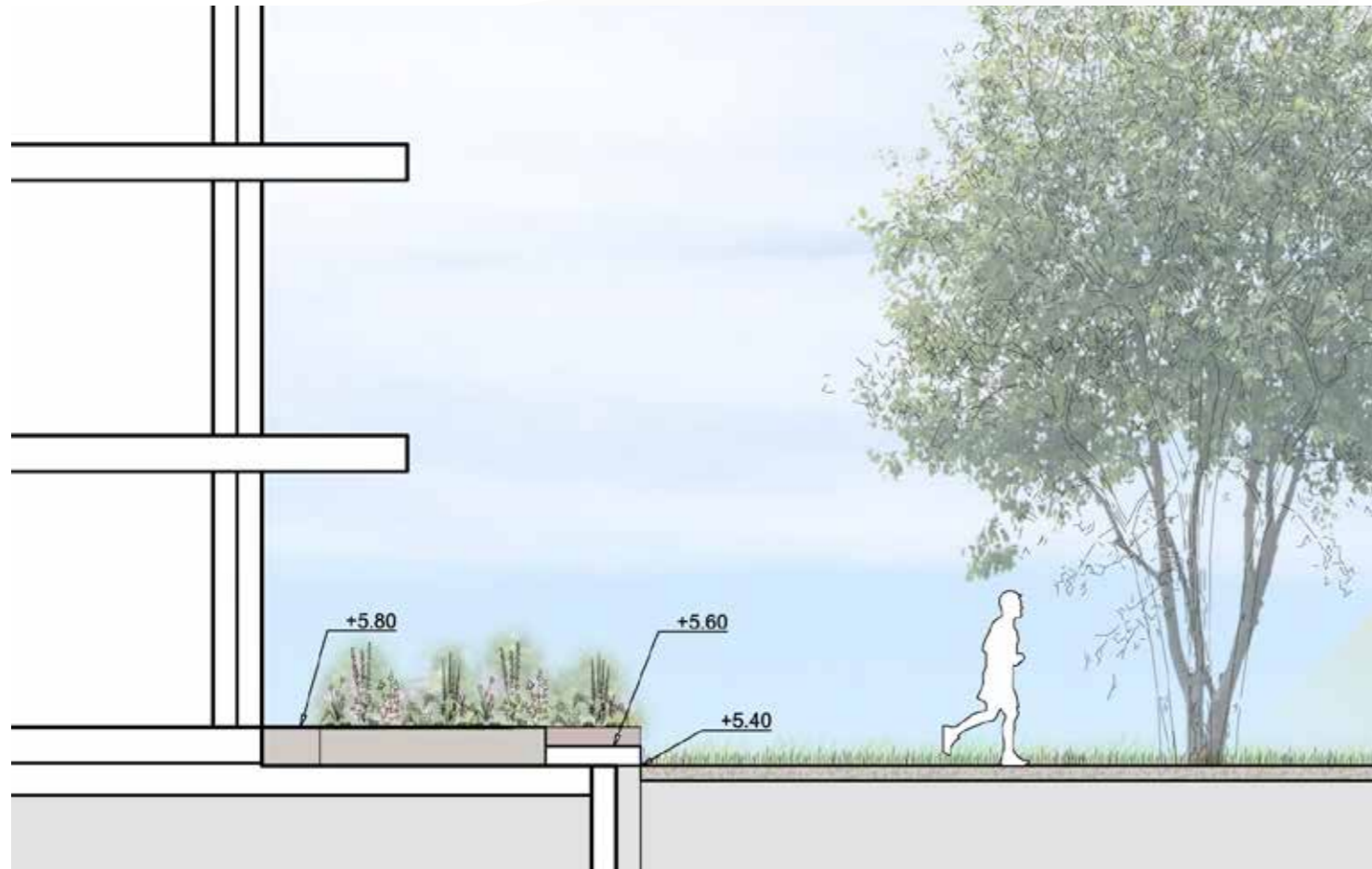


Schema : Aansluiting maaiveld



Ieder van de zeven bouwdelen ligt verhoogd ten opzichte van het maaiveld. Deze verhoging wordt ingekaderd met doorlopende tuilmuren.

De verbindende tuilmuren die de overgang vormen van het open park naar de private entrees en buitenruimtes van de woningen maken deel uit van de architectuur. Zodoende worden deze uitgevoerd in hetzelfde type metselwerk als de gebouwen. De tuilmuren zijn altijd voorzien van een rollaag.



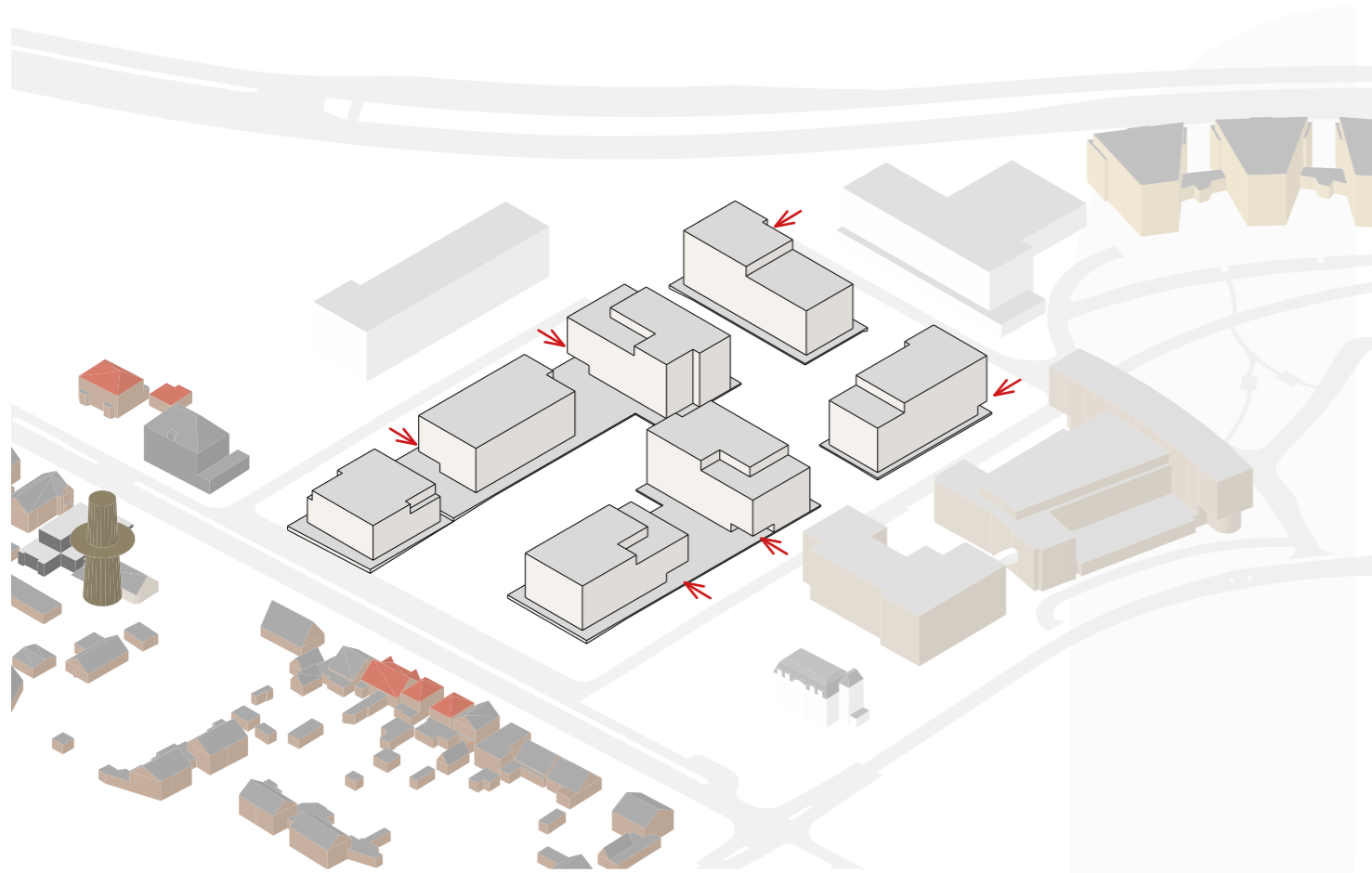
Afbeelding : Doorsnede aansluiting maaiveld (MTD)



Referenties : Gelijk metselwerk bebouwing en tuilmuren



## COLLECTIEVE ENTREES



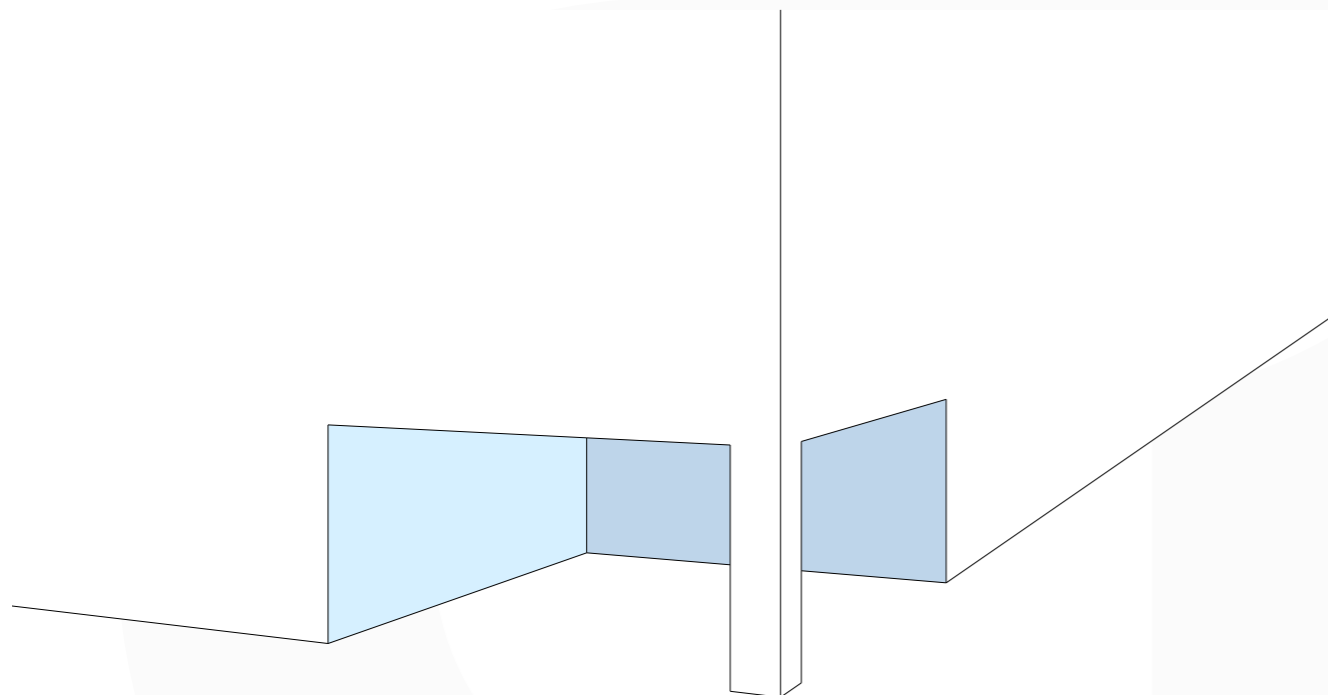
Schema : Collectieve entrees



De collectieve entrees liggen allemaal aan de rand van de locatie ten behoeve van de ontsluiting en de herkenbaarheid. Deze collectieve entrees liggen terug ten opzichte van de gevellijn. De open hoek in de bouwmassa die hierdoor ontstaat zorgt voor een maximale relatie met het achter gelegen parkgroen. Met een afwijkend materiaal en/of kleurstelling dragen deze entrees bij aan de individuele herkenbaarheid.



Referenties : Open hoek met collectieve entree

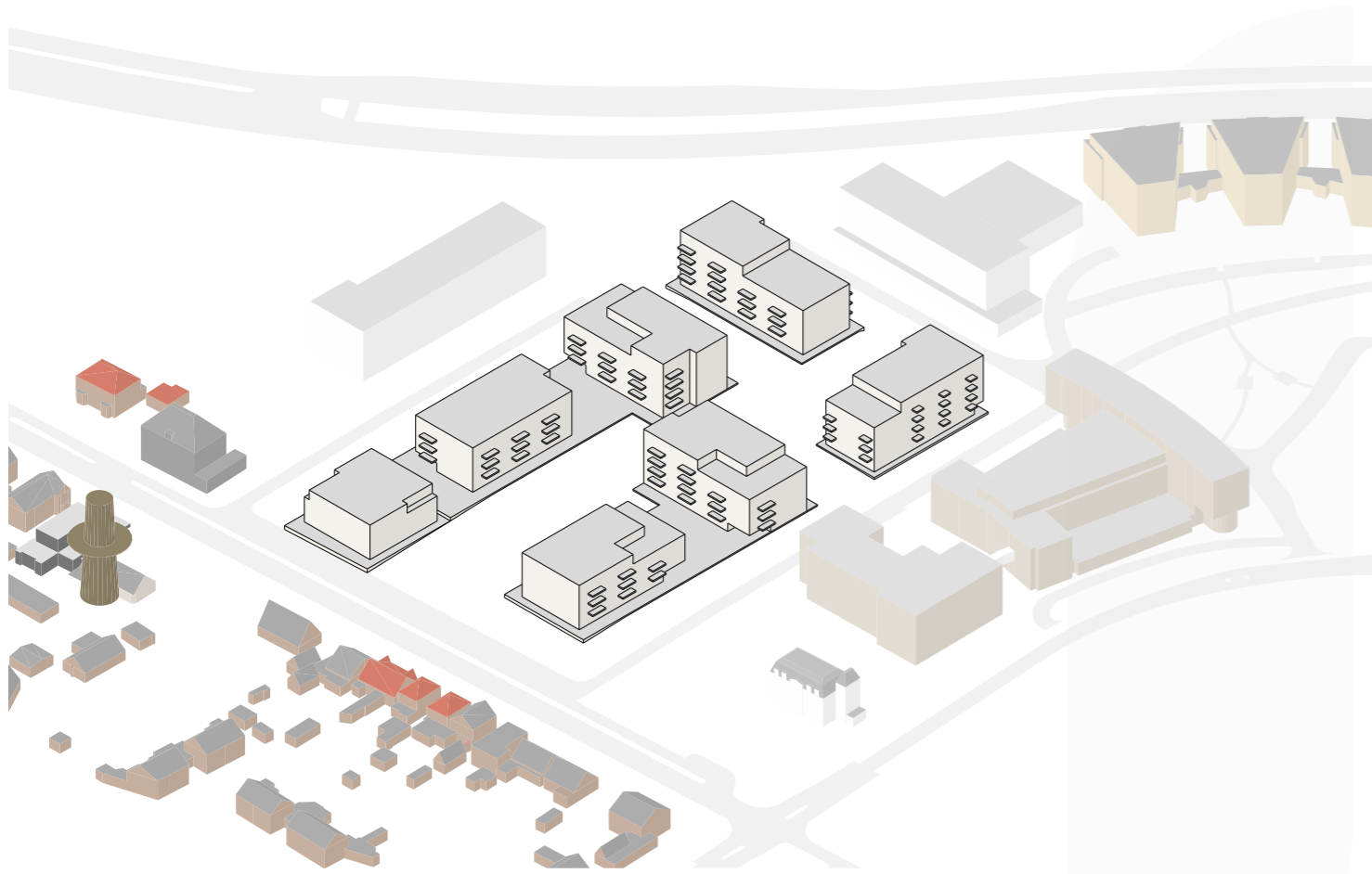


Schema : Open hoek met collectieve entree met onderscheidende materiaal per gebouw

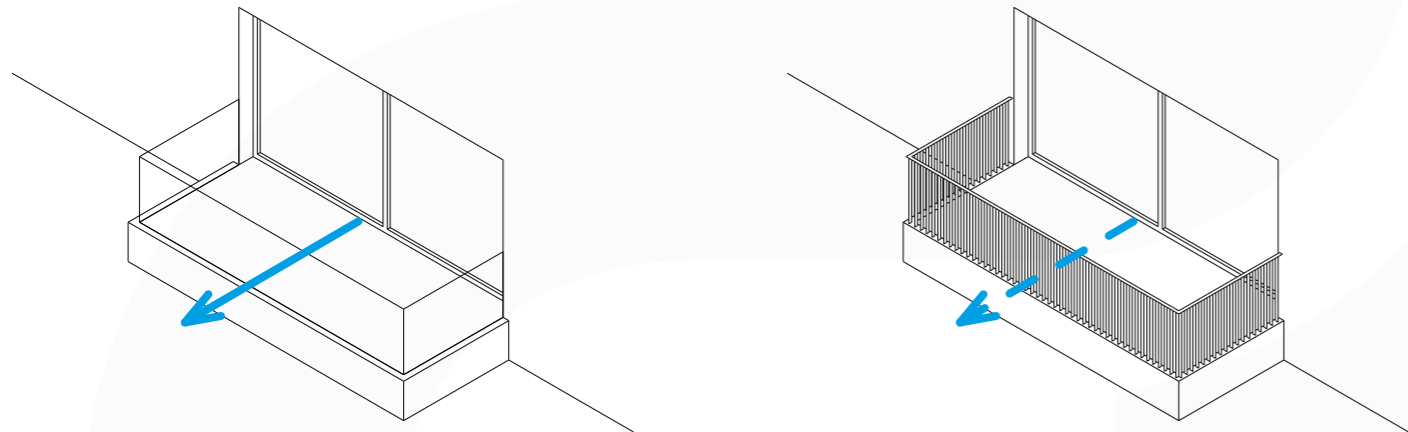


Referenties : Collectieve entree met afwijkende materialisatie





Schema : Collectieve entrees



Schema : Uitkragende buitenruimtes, open en meer gesloten



Schema : Buitenruimtes binnen massa, open en meer gesloten

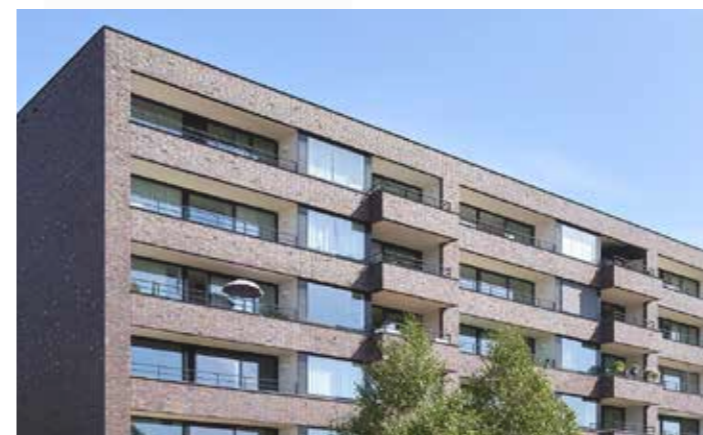


Op enkele uitzonderingen na worden alle appartementen voorzien van uitkragende balkons. Dit zorgt niet alleen voor meer interactie met de openbare ruimte, maar ook voor een betere beleving van het parkgroen.

De alzijdige oriëntatie van de bouwvolumes betekent dat ook de buitenruimtes van de woningen hierin meelopen. Zoals de gevelvlakken zich kunnen aanpassen aan de positie en oriëntatie, zo kunnen de buitenruimtes op verschillende manieren worden vormgegeven. Zo zijn de buitenruimtes aan het park bijvoorbeeld maximaal open om de relatie met het groen zo optimaal mogelijk te laten zijn. Bij de buitenruimtes aan de lanen, waar ook de verkeersafwikkeling plaatsvindt, is het voorstelbaar om de buitenruimtes iets minder open te maken voor meer afscherming.



Referenties : Balkons met open karakter



Referenties : Balkons gesloten karakter



Het parklandschap is de drager van de planontwikkeling, waarmee ook het uitgangspunt voor de architectuur van de gebouwen is gedefinieerd tot een niet overheersende beeldtaal. De architectuur en de inrichting van het parklandschap zijn gelijkwaardig aan elkaar.

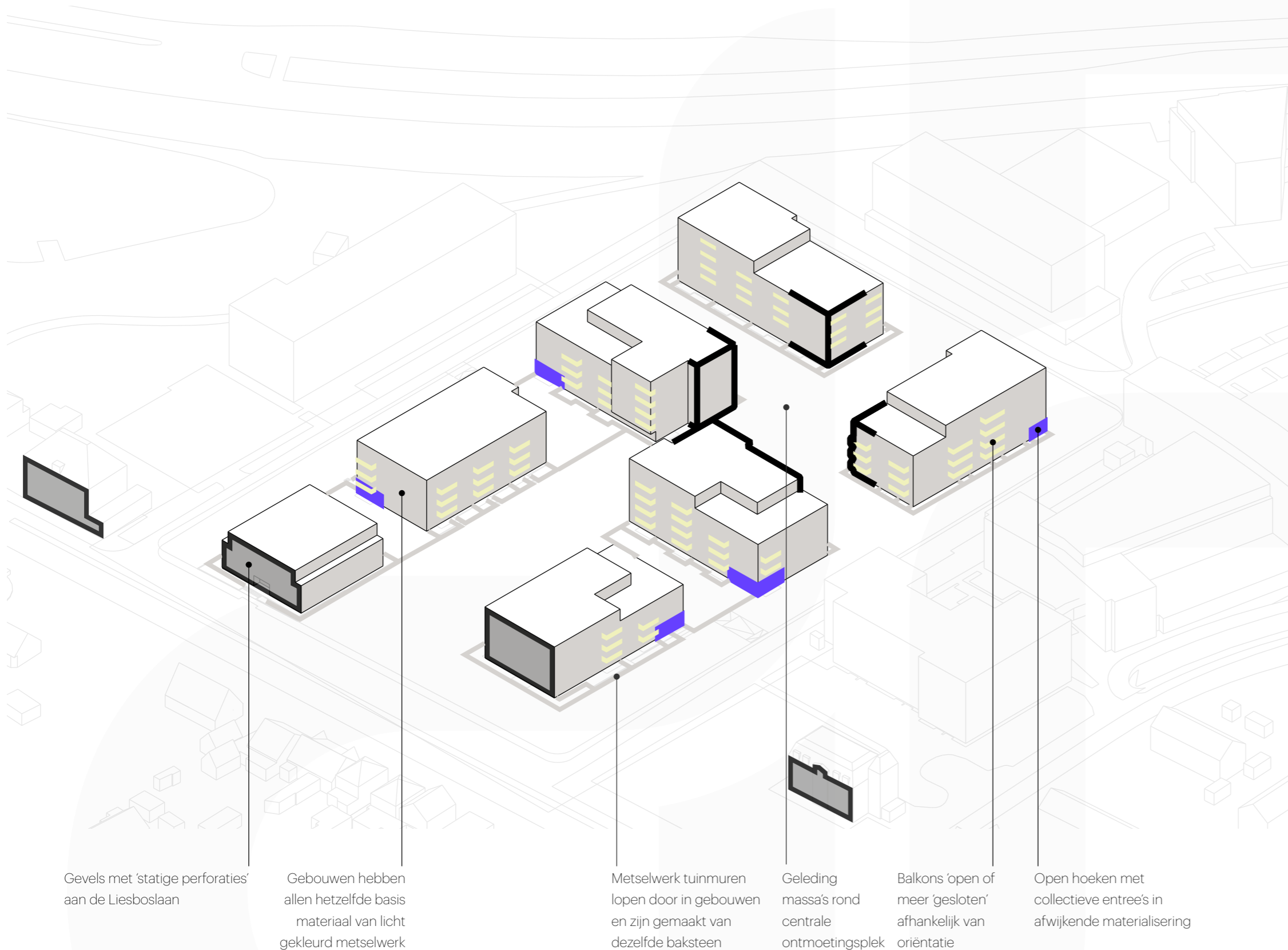
De verschijningsvorm, het materiaalgebruik, de perforaties van de massa en de relatie naar de omgeving vanuit de woning zijn enkele te behandelen thema's.

De begeleidende muurtjes als onderdeel van de overgang van park naar gebouw maken deel uit van de architectuur waarmee deze overgang vloeiend wordt gemaakt. De open collectieve entrees nodigen uit tot een verbijzondering en geven daarmee de bouwmassa's een mate van individualiteit; dit kan in kleur of in een afwijkend materiaalgebruik.

De getoonde referenties zijn richtinggevend binnen het onderzoek.

De onderstaande thema's die worden behandeld zijn:

- Lichte metselwerk basis en tuilmuren
- Statige perforaties Liesboslaan
- Gevels aan parkzijde maximaal open, gevels aan lanen meer gesloten
- Balkons 'open of meer 'gesloten' afhankelijk van oriëntatie
- Horizontale banden met verticaal metselwerk verbinden bouwblokken
- Geleding rond centrale ontmoetingsplek
- Collectieve entree's krijgen accent



Gevels met 'statige perforaties' aan de Liesboslaan

Gebouwen hebben allen hetzelfde basis materiaal van licht gekleurd metselwerk

Metselwerk tuilmuren lopen door in gebouwen en zijn gemaakt van dezelfde baksteen

Geleding massa's rond centrale ontmoetingsplek

Balkons 'open of meer 'gesloten' afhankelijk van oriëntatie

Open hoeken met collectieve entree's in afwijkende materialisering





Themakaart : Oriëntatie

## ARCHITECTONISCHE DIFFERENTIATIE



De eerder genoemde algemene uitgangspunten voor de beeldkwaliteit zorgen voor een samenhangend beeld voor de gehele ontwikkeling.

Daarnaast wordt een architectonische differentiatie geïntroduceerd gebaseerd op de oriëntatie binnen het plangebied.

Binnen het plangebied wordt onderscheid gemaakt in de volgende oriëntaties:

- het historisch lint van de Liesboslaan
- de lanen aan de oost- en westflank
- de verbindende parkruimte
- de centrale ontmoetingsplek in het hart

Op de volgende pagina's wordt de architectonische differentiatie verder toegelicht door middel van de in het schema aangegeven gevelaanzichten.

-  historische lint
-  laan
-  park
-  ontmoetingsplek



Statische perforaties  
Liesboslaan

Individuele entrees  
grondgebonden woningen  
natuursteen accent

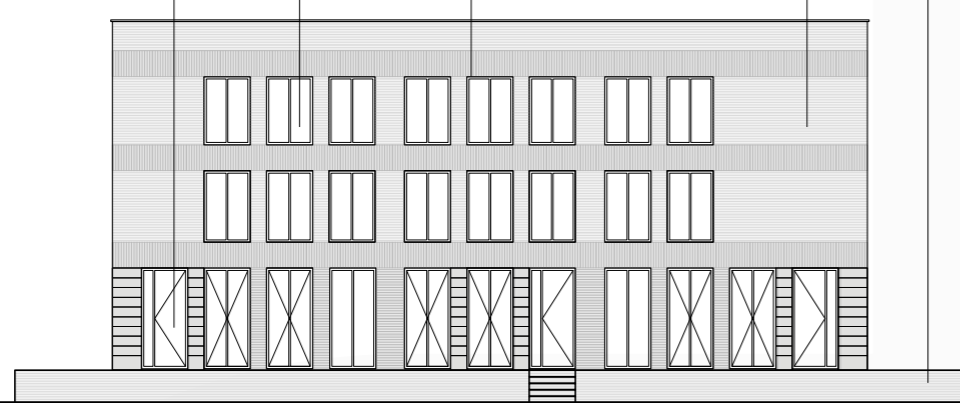
Verticaal metselwerk  
banden ter verbinding

Licht metselwerk als  
basismateriaal

Licht metselwerk  
als basismateriaal in  
tuinmuurtjes

Maximaal open richting  
parkzijde

Afwijkende metselwerk  
banden en plint; rijkere  
detailering bouwdeel A

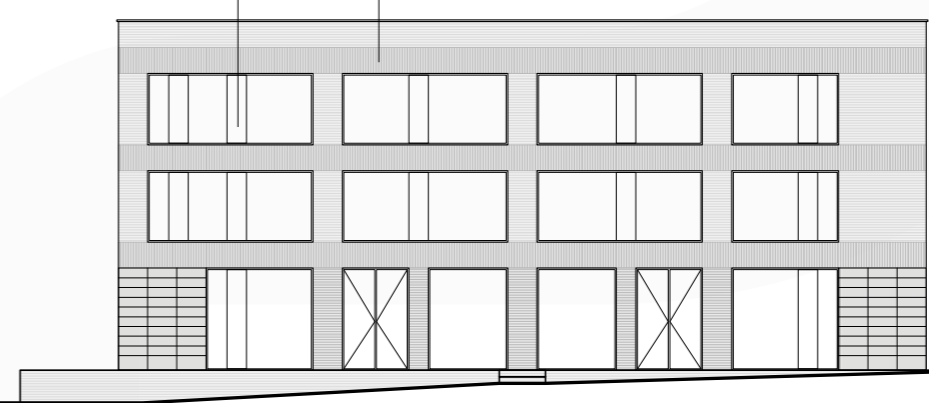


10750+  
b.k. dakrand  
9750+  
b.k. vloer

6750+  
b.k. vloer

3750+  
b.k. vloer

P=0



4800-  
N.A.P.

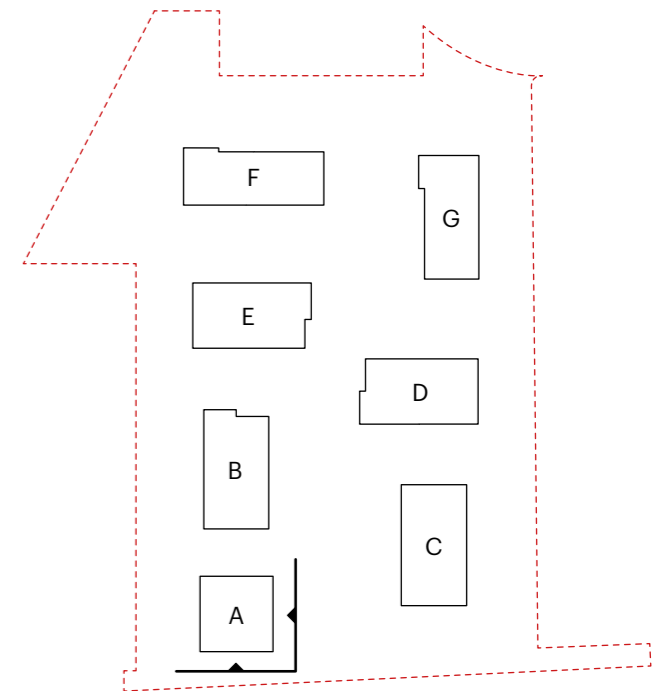
Afbeelding : Gevelaanzicht zuid en oost bouwdeel A (indicatief)



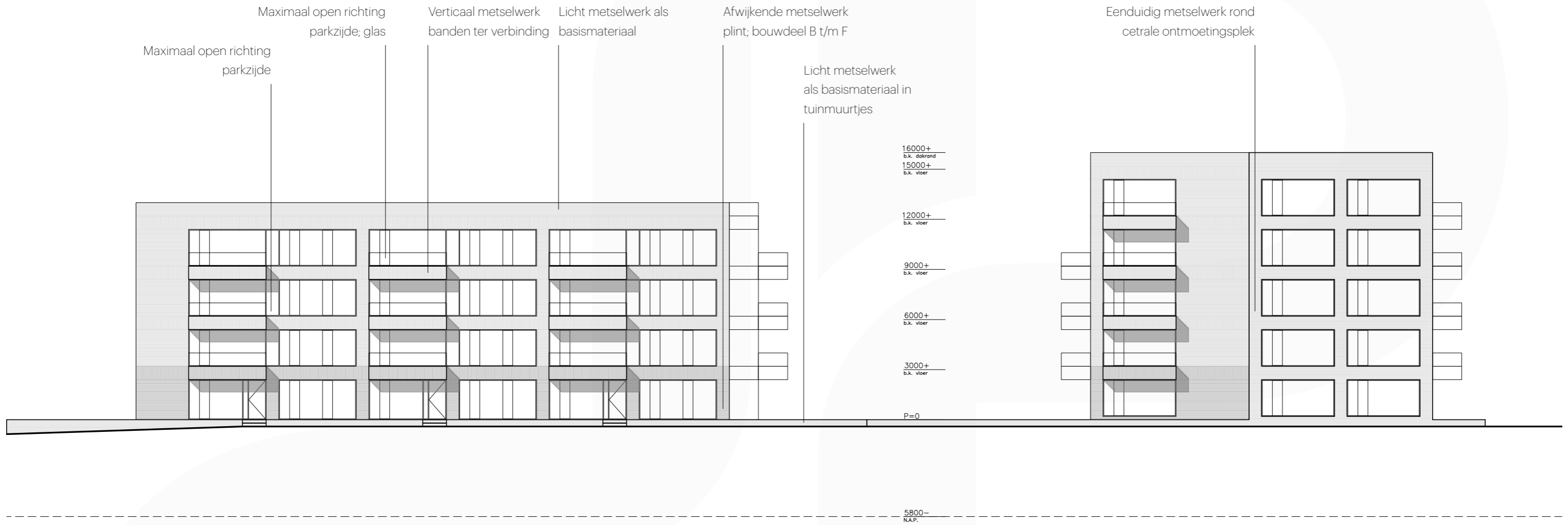
Referenties : Natuursteen bij entree, toepassing in accenten



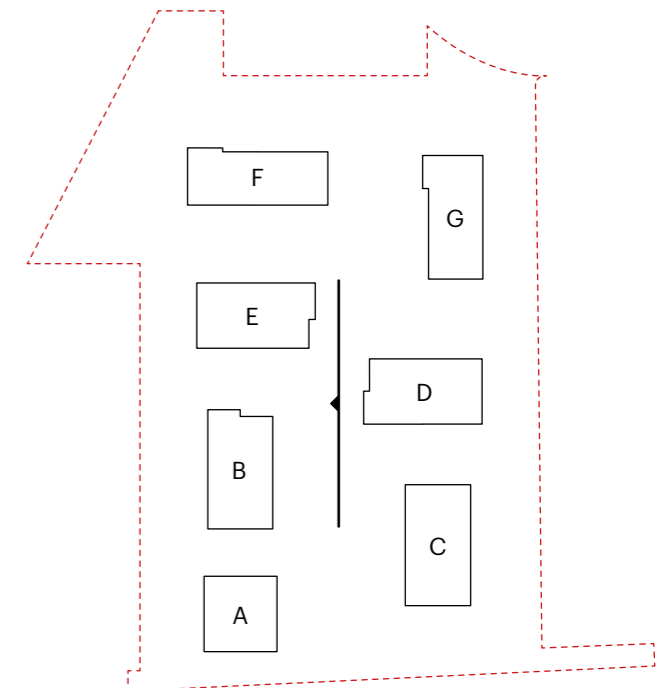
Referenties : Bouwdeel A





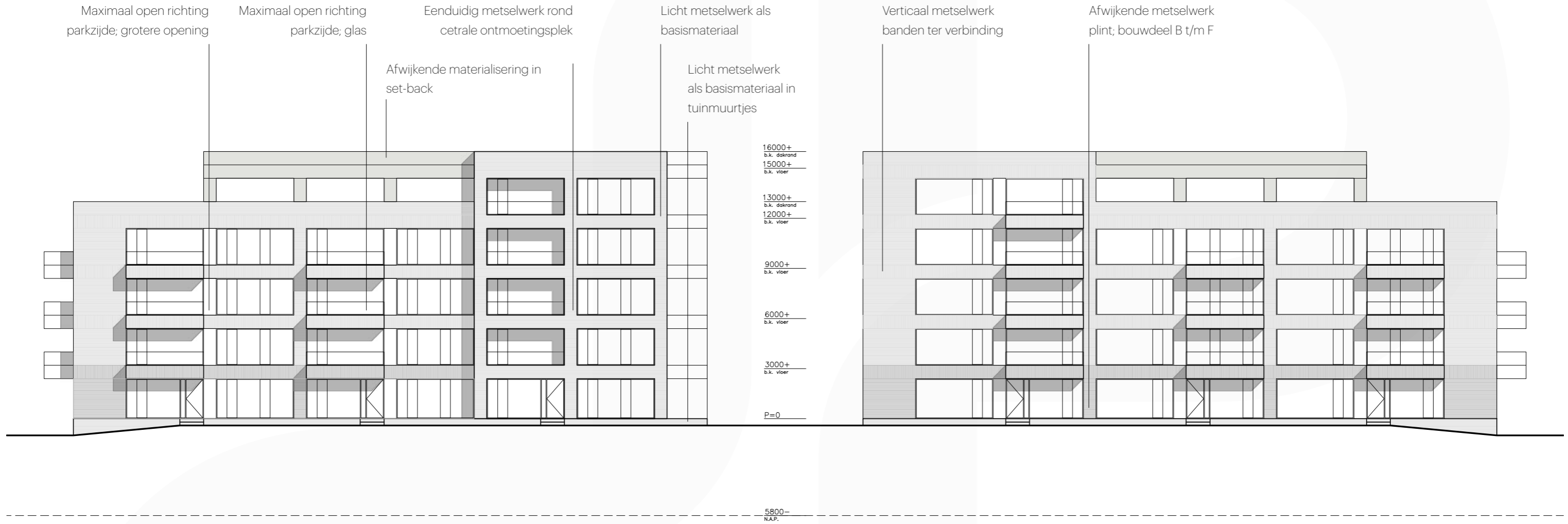


Afbeelding : Gevelaanzicht oost bouwdeel B en E (indicatief)

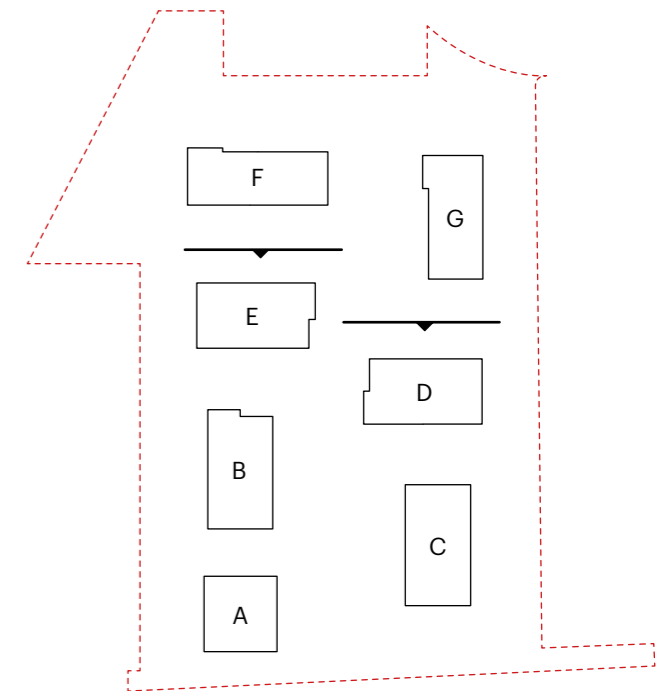


Referenties : Bouwdeel B en E



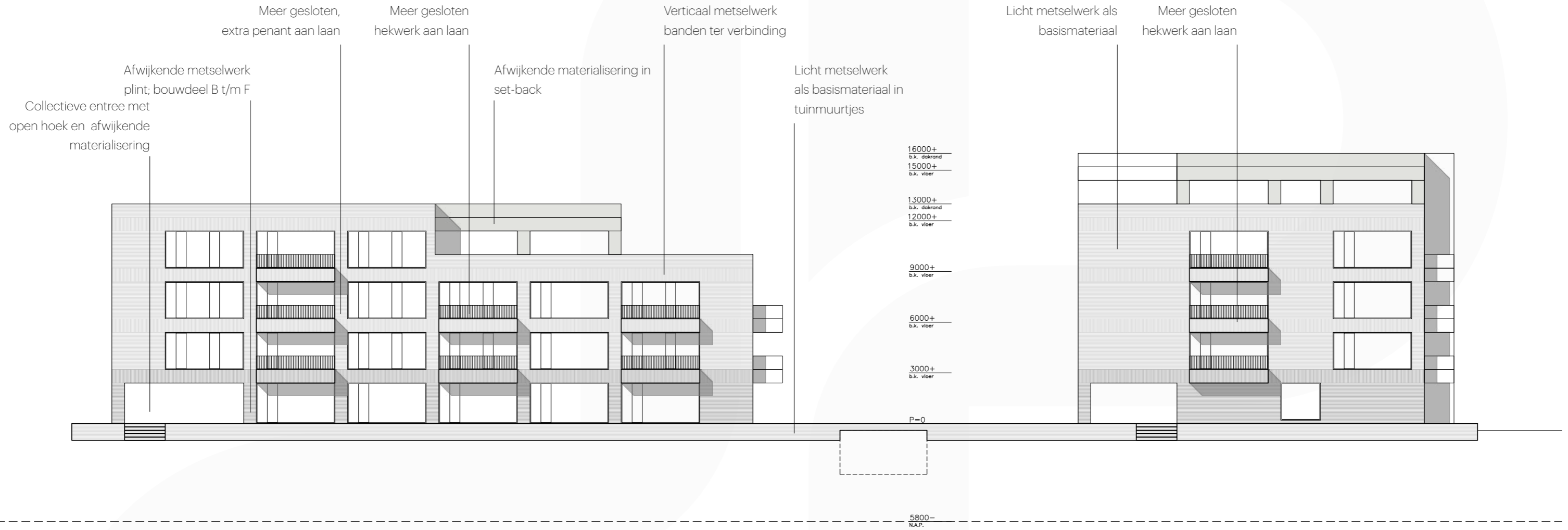


Afbeelding : Gevelaanzicht noord bouwdeel D en E (indicatief)

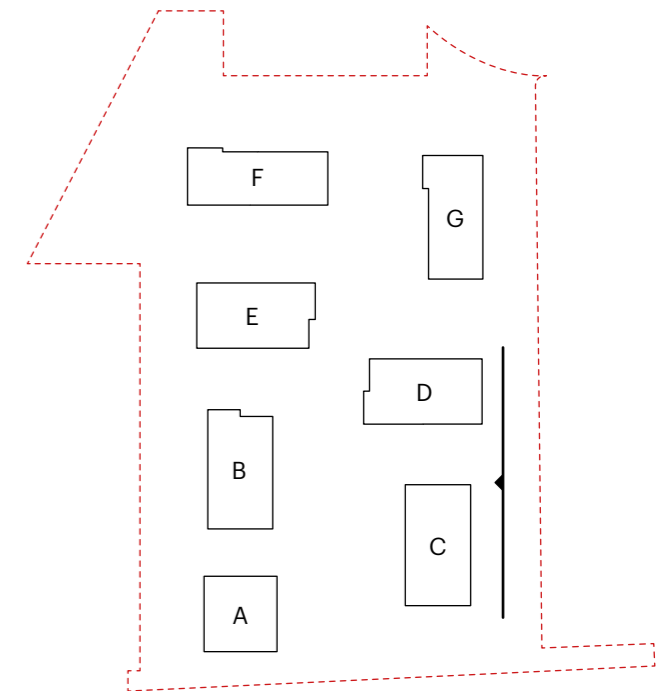


Referenties : Bouwdeel D en E



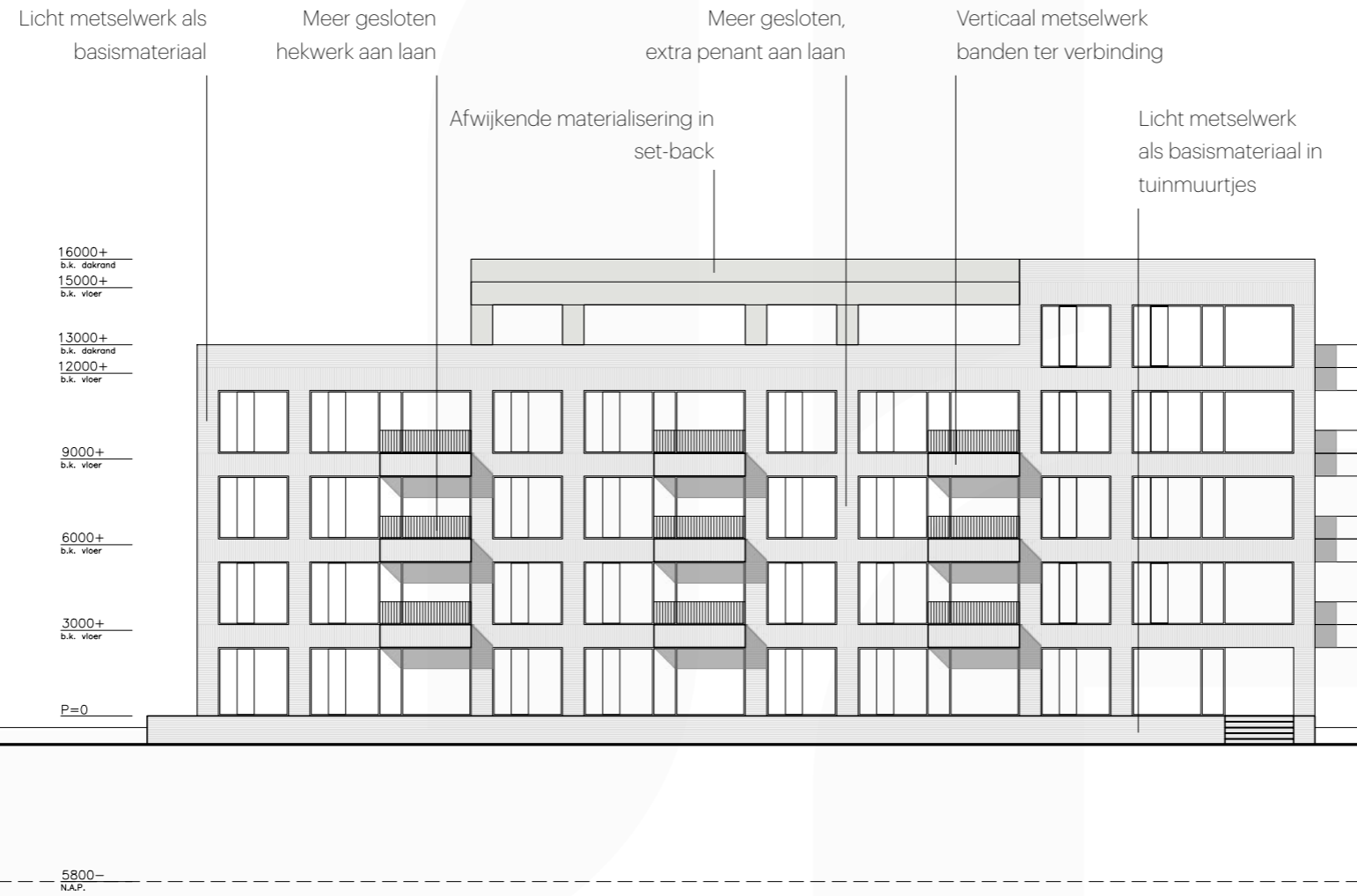


Afbeelding : Gevelaanzicht oost bouwdeel C en D (indicatief)

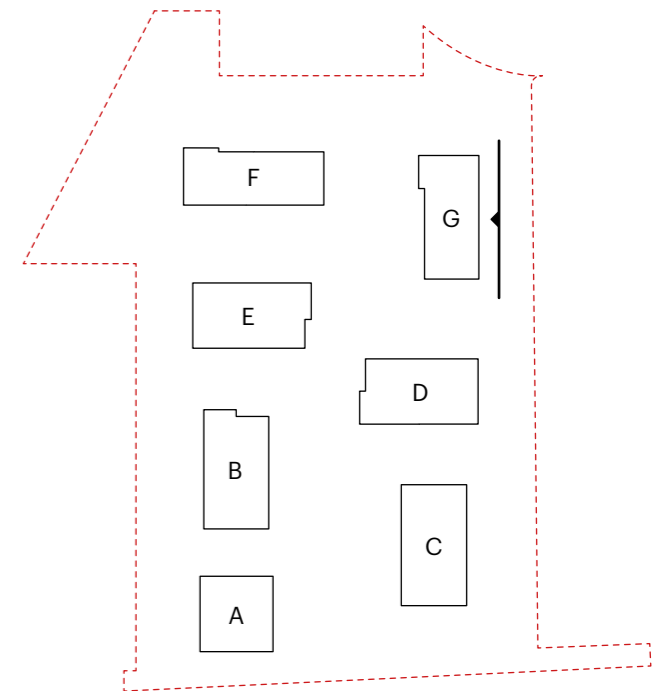


Referenties : Bouwdeel C en D





Afbeelding : Gevelaanzicht oost bouwdeel G (indicatief)



Referenties : Bouwdeel G



# BIJLAGE





**Acer pseudoplatanus**  
gewone esdoorn  
hoogstam

klimaatboom  
verdraagt droogte, wind en  
luchtverontreiniging

max. hoogte 25-30 m  
max. breedte 20-25 m

biodiversiteit:  
bijen, vlinders en vogels  
nectarwaarde 5  
pollenwaarde 5

bijzonderheden:  
- gele herfstkleur  
- inheemse soort



**Quercus robur**  
zomereik  
hoogstam

klimaatboom  
verdraagt droogte, hitte,  
luchtverontreiniging en wind

max. hoogte 25-35 m  
max. breedte 25-35 m

biodiversiteit:  
bijen, vlinders, vogels en  
kleine zoogdieren

bijzonderheden:  
- heldergroen blad wat  
verkleurd naar geelbruin in  
de herfst  
- kleine eikels  
- inheemse soort



**Tilia platyphyllos**  
zomerlinde  
hoogstam

klimaatboom  
verdraagt  
luchtverontreiniging,  
wind en heeft  
weinig tot zelden  
luisaantasting

max. hoogte 25-30 m  
max. breedte 20-25 m

biodiversiteit:  
bijen, vogels  
nectarwaarde 5  
pollenwaarde 5

bijzonderheden:  
- aangename geur in  
de zomer  
- gele herfstkleur  
- inheemse soort



**Platanus x hispanica**  
plataan  
hoogstam

verdraagt  
droogte, hitte,  
luchtverontreiniging,  
wind en kortstondige  
overstromingen

max. hoogte 20-30 m  
max. breedte 18-25 m

bijzonderheden:  
- mooie afschilferende  
bast  
- bolvormige vruchten  
die in de winter aan  
de boom blijven  
hangen  
- gele herfstkleur



**Prunus avium**  
zoete kers  
meerstammig

verdraagt  
luchtverontreiniging  
en wind

max. hoogte 15-20 m  
max. breedte 10-15 m

biodiversiteit:  
bijen, vlinders, vogels  
en kleine zoogdieren  
nectarwaarde 5  
pollenwaarde 5

bijzonderheden:  
- opvallende bloesem  
- eetbare vruchten  
- geeloranje  
herfstkleur





**Corylus colurna**  
gewone esdoorn  
meerstammig of hoogstam

klimaatboom  
verdraagt droogte, wind en  
luchtverontreiniging

max. hoogte 13-18 m  
max. breedte 10-12 m

biodiversiteit:  
bijen, vogels, kleine  
zoogdieren en mensen

bijzonderheden:  
- eetbare noten  
- inheemse soort



**Morus alba**  
moerbei  
meerstammig of hoogstam

klimaatboom  
verdraagt hitte, droogte en  
wind

max. hoogte 8-15 m  
max. breedte 6-12 m

biodiversiteit:  
vogels, kleine zoogdieren en  
mensen

bijzonderheden:  
- eetbare vruchten  
- gele herfstkleur



**Alnus cordata**  
hartbladige els  
hoogstam

klimaatboom  
verdraagt droogte  
en wind

max. hoogte 10-15 m  
max. breedte 4-8 m

biodiversiteit:  
vogels

bijzonderheden:  
- blad blijft lang aan  
boom  
- einde winter katjes  
en elzenproppen



**Betula nigra**  
zwarte berk  
hoogstam of  
meerstammig

verdraagt wind,  
luchtverontreiniging,  
hitte en  
kortstondige  
overstromingen

max. hoogte 15-18 m  
max. breedte 7-10 m

biodiversiteit:  
vlinders

bijzonderheden:  
- katjes  
- mooie afschilferende  
bast  
- gele herfstkleur



**Fraxinus ornus**  
pluimes  
hoogstam of  
meerstammig

klimaatboom  
verdraagt droogte,  
luchtverontreiniging,  
hitte, wind en is  
ongevoelig voor  
essentaksterfte

max. hoogte 8-12 m  
max. breedte 10-15 m

biodiversiteit:  
bijen en vogels

bijzonderheden:  
- opvallende witte  
bloesem  
- oranje-rode  
herfstkleur





**Cornus mas**  
gele kornoelje  
meerstammig of hoogstam

klimaatboom  
verdraagt droogte, hitte en wind

max. hoogte 4-8 m  
max. breedte 4-6 m

biodiversiteit:  
bijen, vlinders, vogels, kleine  
zoogdieren en mensen  
nectarwaarde 4  
pollenwaarde 4

bijzonderheden:  
- opvallende gele bloei  
- eetbare vruchten  
- herfstkleur roodviolet  
- inheemse soort



**Crataegus x persimilis**  
**'Splendens'**  
pruimbladige meidoorn  
hoogstam

klimaatboom  
verdraagt droogte en wind

max. hoogte 6-8 m  
max. breedte 8-10 m

biodiversiteit:  
bijen, vlinders, vogels en  
kleine zoogdieren

bijzonderheden:  
- lekker geurende bloemen  
- opvallende rode vruchten  
- oranje herfstkleur  
- doornen op twijgen, daarom  
kiezen voor hoogstam



**Malus domestica**  
**'Elstar'**  
appelboom Elstar  
half- of hoogstam

verdraagt wind

max. hoogte 6-8 m  
max. breedte 6-8 m

biodiversiteit:  
bijen, vlinders,  
vogels, uilen, kleine  
zoogdieren en  
mensen  
nectarwaarde 3  
pollenwaarde 3

bijzonderheden:  
- opvallende bloesem  
in het voorjaar  
- eetbare appels  
- zelfbestuivend



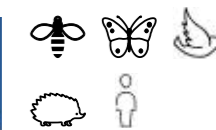
**Pyrus communis**  
**'Conference'**  
zwarte berk  
perenboom  
Conference  
half- of hoogstam

verdraagt wind

max. hoogte 10-12 m  
max. breedte 6-8 m

biodiversiteit:  
bijen, vlinders, vogels,  
kleine zoogdieren en  
mensen  
nectarwaarde 5  
pollenwaarde 5

bijzonderheden:  
- opvallende bloesem  
in het voorjaar  
- eetbare peren  
- zelfbestuivend



**Prunus domestica**  
**'Opal' & 'Victoria'**  
pruim Opal en Victoria  
meerstammig of  
halfstam

max. hoogte 4-6 m  
max. breedte 4-6 m

biodiversiteit:  
bijen, vlinders, vogels,  
kleine zoogdieren en  
mensen  
nectarwaarde 5  
pollenwaarde 5

bijzonderheden:  
- opvallende bloesem  
in het voorjaar  
- eetbare pruimen  
- niet zelfbestuivend,  
daarom 2 soorten  
nodig voor bestuiving