

# Waarom maakt het waterschap werk van participatie?

Door klimaatverandering en verdroging verandert er veel in het beheergebied van Waterschap De Dommel. Dat merken boeren, de natuur en inwoners. Het watersysteem is kwetsbaar geworden. De urgentie om anders om te gaan met water neemt toe.

Om een toekomstbestendige waterhuishouding te realiseren is een fundamentele verandering nodig: de watertransitie. Net als een andere manier van samenwerken tussen overheden, maatschappelijke organisaties, marktpartijen en inwoners. Het waterschap pakt het voortouw in de watertransitie. Het agendaert, stelt kaders voor functies die aansluiten op wat het watersysteem aankan en brengt kennis in bij het zoeken naar innovatieve oplossingen. Ondertussen willen allerlei partijen in het beheergebied van het waterschap ook een inspanning doen om bij te dragen aan een robuust en stuurbaar watersysteem. Of voelen behoefte om actief te worden betrokken bij het werk dat het waterschap doet.

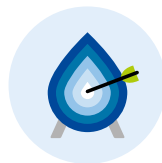
“

*Participatie is de manier waarop en de mate waarin onze omgeving met het waterschap samenwerkt, meedenkt of meedoet bij het realiseren van de waterdoelen.”*

”

## PARTICIPATIE-AMBITIES

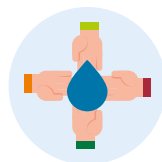
Vier ambities vormen de basis voor het handelen van medewerkers en bestuur. Ze leggen uit wat waterpartners in samenwerking van Waterschap De Dommel kunnen verwachten.



### 1. Waterdoelgericht

Met gebiedspartners werkt het waterschap aan slimme en innovatieve oplossingen voor een flexibel en klimaatrobuust\* watersysteem.

- We gaan actief op pad om partijen uit een gebied samen te brengen en kansen te verkennen voor een integrale gebiedsgerichte aanpak. We versterken en benutten daarvoor de kennis in het gebied en brengen onze eigen deskundigheid in.
- We agenderen de watertransitie en leggen verbindingen tussen waterpartners om samen te werken aan innovatieve oplossingen.
- We werken opgabegegericht: integraal en vanuit de bedoeling.



### 2. Samen

Met onze omgeving spannen we ons in om het functioneren van het watersysteem op langere termijn te garanderen.

- We rusten onze omgeving toe om zelf aan de slag te gaan en zich aan te passen aan de veranderende omstandigheden.
- We nemen plannen en verantwoordelijkheden niet over: initiatiefnemers zijn zelf aan zet en als waterschap kijken we hoe we kunnen faciliteren.
- Het waterschap kiest voor verleiden, stimuleren, begrip tonen en kansen koppelen. Met een aanpak die uitgaat van vrijwilligheid, maar niet vrijblijvend is.



### 3. Dienstverlenend

We zijn benieuwd naar elk initiatief dat bijdraagt aan de kwaliteit van het waterlandschap.

- We zijn benaderbaar en staan naast onze waterpartners in het zoeken naar hún handelingsperspectief in de watertransitie.
- We gaan slagvaardig te werk en kijken samen naar de mogelijkheden van elk plan, en zijn ook duidelijk over wat er niet kan en waarom.
- Per gebied bepalen we met waterpartners wat de prioriteiten zijn en organiseren ons werk daarop.



### 4. Betrouwbaar

Onze waterpartners kunnen op ons bouwen.

- We zijn helder over wat je van ons als waterschap mag verwachten én wanneer iets niet kan.
- We richten ons proces zó in dat besluiten tijdig worden genomen en we onze afspraken nakomen.
- We geven inzicht in de afwegingen om tot een besluit te komen en de invloed die anderen hierop hebben gehad.



**\*Klimaatrobuust, wat is dat?**

Een watersysteem dat tegen een stootje kan. Dat flexibel is in het opvangen en vasthouden van water. Dat vanuit zichzelf een natuurlijk evenwicht vindt.

Lees meer over de water-principes dienstverlening

## Twee vormen van participatie

Het waterschap onderscheidt twee soorten participatie, afhankelijk van het startpunt van samenwerking. Is de organisatie of het bestuur aan zet, of ligt het initiatief bij anderen? En welke rol pak je dan als waterschap?

OMGEVINGSPARTICIPATIE	WATERSCHAPSPARTICIPATIE	
Omgeving betrekken bij het werk van het waterschap	Waterschap sluit aan bij opgaven uit de omgeving	
<b>WATEROPGAVEN</b> Het waterschap nodigt bewoners, ondernemers, andere overheden en partners uit en organiseert de participatie.	<b>MAATSCHAPPELIJKE OPGAVEN</b> Meerdere overheden werken samen	<b>INITIATIEVEN DERDEN</b> WDD is alert op meekoppelkansen
<b>VOORBEELDEN</b> Essche Stroom, Droogteaanpak (motorkapoverleg), omleggen watergang, aantakken meanders.	<b>VOORBEELDEN</b> Stikstofaanpak, N2000, N69, Nationaal Park Van Gogh, Blauwe sportparken in stedelijk gebied, klimaatadaptatie, Embassy of Water	<b>VOORBEELDEN</b> Zuidrand Goirle

## De rollen van het waterschap

Wat kunnen we betekenen voor onze omgeving?

### Presterend waterschap

Als projectleider stem ik de uitvoering van het waterschapswerk af met onze waterpartners, om ook hún doelen zo veel mogelijk in te passen.



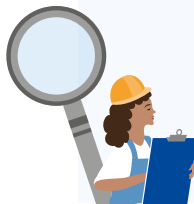
### Netwerkend waterschap

Als vertegenwoordiger zoek ik actief de samenwerking met andere overheden op om maatschappelijke opgaven aan te pakken. Iedere overheid neemt hierbij z'n verantwoordelijkheid.



### Rechtmatig waterschap

Als inspecteur help ik onze waterpartners om aan de regels te voldoen en zich te houden aan de afspraken. In het uiterste geval leg ik regels op.



### Participerend waterschap

Op bijeenkomsten kom ik als verbinder in contact met allerlei waterpartners. Interessante en innovatieve plannen die bijdragen aan de watertransitie steun ik, als hieraan behoefte is.



# BOUWSTENEN PARTICIPATIEAANPAK

Zes uitgangspunten wanneer we een participatieproces ontwerpen



Een doordacht participatieproces draagt bij aan de kwaliteit van oplossingen en acceptatie van uitkomsten. Basis voor een participatieaanpak op maat vormen deze zes uitgangspunten.

## 1. Motieven: waarom werken we samen?

Besprek met partners waarom je samen wilt optrekken, en heb oog voor redenen en behoeften van anderen om aan te haken. Denk aan het delen van verantwoordelijkheden of het inbrengen van alternatieve oplossingen.

## 2. Speelruimte: waarop is invloed mogelijk?

Voor een soepele samenwerking met waterpartners is het essentieel om te verkennen wat kenmerken en kaders zijn. Zoals uitgangspunten voor een klimaatrobuust watersysteem en afspraken die in andere gebiedsprocessen zijn gemaakt. Tegelijk is er vrijwel altijd ruimte om gedachten te wisselen en samen te optrekken. Het is nuttig om steeds te bespreken welke inspanning nodig is en na te gaan of die inspanning in verhouding staat tot de impact van het werk is op de omgeving en wat het oplevert voor het gebied.

## 3. Betrokkenen: aan de slag met de juiste spelers

Binnen elke fase wisselen momenten van ideëenuitwisseling en keuzemomenten elkaar af.

### Besprek met waterpartners:

- Wat voor gedachtwisseling of informatie is nodig, dat aansluit bij het werk dat moet worden gedaan?
- Is er nog iets anders nodig om nieuwe deelnemers te betrekken?

## 4. Samenspel: wie doet wat?

Ga met partners in gesprek over de rol die het waterschap voor zichzelf ziet, én waarvoor anderen het waterschap nodig hebben.

## 5. Besluitvorming: Zo betrekken we het bestuur!

Binnen het waterschap zet het dagelijks bestuur de koers en controleert zij of de uitvoering van het werk volgens afspraak verloopt. Voor sommige projecten is het DB ook verplicht de opbrengst van participatie te beoordelen op:

- naleven van de proceskaders
- behalen van het doel van participatie
- invloed van waterpartners op uitkomsten
- kwaliteit van het samenspel
- resultaat van participatie
- mate van transparantie van het proces. het participatieproces en hoe de resultaten daarvan kunnen meewegen in de besluitvorming.

## 6. Communicatie: zorgen voor een transparant proces

In alle samenwerking zorgt het waterschap regelmatig voor procesupdates en het toegankelijk maken van opgehaalde informatie, kennis en inzichten. Dat versterkt de kwaliteit van dialoog en maakt besluitvorming inzichtelijk.