

SPEELRUIMTE EN SPELERS

We beginnen eigenlijk nooit op 0. Op het moment dat het waterschap in een gebied aan de slag wil, heeft het altijd te maken met een bestaande situatie: het bestaande gebruik van het gebied, de mensen die er wonen en ondernemen. En ook met de wateropgave: zorgen voor een klimaatrobuust watersysteem. Wanneer het waterschap en waterpartners samenwerken, is het daarom belangrijk om deze kenmerken en kaders – het speelveld – en de spelers met hun ambities en belangen eerst in beeld te brengen. Om daarna samen te verkennen waarin waterschap en partners samen optrekken.



Laat je inspireren door de [provinciale watermachines](#)

KENMERKEN EN KADERS

1 Begin bij water

In het werken met partners heeft het waterschap geleerd dat water boeren, ondernemers en bewoners in het gebied verbindt. Het speelveld in kaart brengen begint dan ook bij water.

- **Wat zijn de geografische en watereigenschappen van het gebied?**
- **Hoe gebruiken partijen het gebied?**
Welke rol speelt het water hier in?

Ga eens samen met een gebiedsbeheerder en/of werkvoorbereider door het gebied en laat je door hen informeren over wat er speelt. Maak foto's van herkenbare plekken en zorg voor een schets van het gebied als basis voor gesprek met de waterpartners.



Gemeente



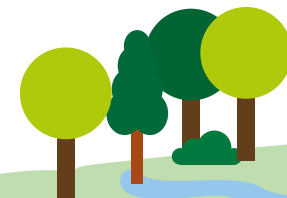
Ondernemer



Boeren



Bewoners



SPEELRUIMTE

2 Wat ligt er vast? Waar is ruimte?

Als waterschap doe je eerst je huiswerk, zodat je weet wat er in het gebied echt moet om het watersysteem klimaatrobuust te maken. Want met een goede waterhuishouding is uiteindelijk iedereen geholpen.

- **Verken de kaders die staan in het WBP5, Wateragenda Brabant 2030, Leven De Dommel, projectplan.**
- **Voer een gesprek hierover met een interne projectteam (welke vakcollega's moet je in ieder geval betrekken?)**
- **Breng de kaders overzichtelijk in beeld op het speelveld.**



Laat je inspireren door de handelingsperspectieven voor klimaatadaptatie van **Leven De Dommel**

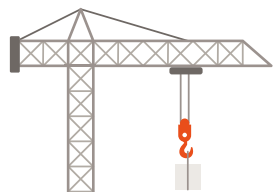


SPELERS

3

Ontmoet 'de waterpartners' in het gebied

- **Bespreek in het rondje met de gebiedsbeheerder en/of werkvoorbereider ook wie belangrijke spelers zijn.** Nodig hen gericht uit voor een kennismakingsgesprek.
- Ga ondertussen ook het gebied in en **kom in contact met mensen op plekken waar zij elkaar van nature ontmoeten.**
- **Plaats een oproep in de lokale media** waarin je aankondigt dat je binnenkort in het gebied bent voor een goed gesprek.



Gebiedspartners

Terreinbeheerders
Particuliere en commerciële grondbezitters



Medeoverheden

Gemeenten
Andere waterschappen
Provincie
Ministerie I&W



Belangenorganisaties

LTO
Natuur- en Milieuorganisaties
Recron



Gebruikers

Ondernemers
(zoals boeren en industrie)
Bewoners
Recreanten



Ketenpartners

Veiligheidsregio
GGD
RWS



4

Verken samen doelen en ambities

Organiseer daarna eens een paar ontmoetingen met alle partijen die geïnteresseerd zijn en/of betrokken willen worden.

- **Start met het gemeenschappelijk belang en de urgentie.** Deel daarbij de speelruimte: wees helder over wat wel en niet kan.
- **Inventariseer dan de doelen en belangen van de waterpartners.** Waarom willen zij meedoen? Wat staat er voor hun op het spel?
- **Waar kunnen waterschap en partners goed samen optrekken?** Waar lopen belangen uiteen? En op welke manier is daar eventueel nog aan tegemoet te komen?

Benut het werkblad **transparant proces** om een concrete ontmoeting te organiseren