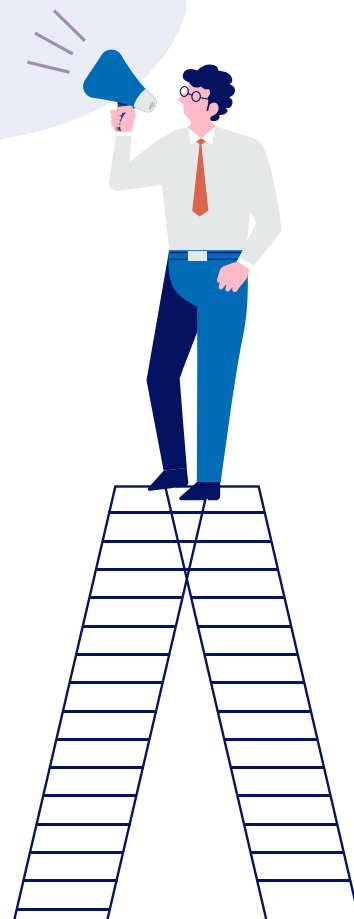




# Inhoud

Inleiding	3
Hoofdstuk 1: Veiligheid in context	4
Hoofdstuk 2: De veiligheidsanalyse	5
Hoofdstuk 3: De prioriteiten voor 2024–2027	6
Hoofdstuk 4: Reguliere activiteiten	10



# Inleiding

Een veilige (leef)omgeving is belangrijk voor iedereen. Daarom geven we prioriteit aan het vergroten van de veiligheid en het veiligheidsgevoel. Of het nu gaat om zichtbare criminaliteit zoals woninginbraken of de minder zichtbare criminaliteit zoals ondermijning. Door op tijd in te grijpen voorkomen we zwaardere problematiek, overlast en criminaliteit. Wij willen een balans tussen preventie, repressie en zorg. We helpen waar nodig en pakken aan waar dat moet. Wij bieden hulp en ondersteuning aan personen die dat nodig hebben, maar zijn streng voor degene die zich niet aan de regels houdt.

Om de regie op het veiligheidsbeleid te kunnen voeren is een integraal veiligheidsplan (hierna: IVP) onmisbaar. Het doel van dit plan is om met verschillende veiligheidspartners af te spreken hoe wij een veilige (leef)omgeving kunnen bereiken en welke thema's prioriteit hebben de komende vier jaar. De veiligheidsanalyse maar ook de wensen en ervaringen van onze inwoners zijn hiervoor mede het uitgangspunt geweest.

## Missie Integraal Veiligheidsplan 2024-2027

"Wij streven naar een gemeente waarin onze inwoners zich thuis en veilig voelen en iedereen zich verantwoordelijk voelt voor zijn of haar bijdrage aan de veiligheid in de gemeente Lingewaard. De gemeente voert regie, werkt nauw samen met veiligheidspartners en grijpt in waar nodig."



# Hoofdstuk 1: Veiligheid in context

Veiligheidsvraagstukken stoppen vaak niet bij de gemeentegrenzen. Daarom werken we samen in verschillende samenwerkingsverbanden.

Dit doen we onder andere in het basisteam politie Rivierenland-West waarin wij samen met de gemeente Overbetuwe, de politie en het Openbaar Ministerie (OM) samenwerken op het gebied van veiligheid.

Ook werken we samen op de schaal van Oost-Nederland en Gelderland-Midden. Verder is er is een actieve afstemming en uitwisseling met de interne en externe veiligheidspartners, verwoord in verschillende beleidsplannen en convenanten. Denk hierbij onder meer aan het Meerjarenbeleidsplan Politie Oost-Nederland (MJBPP), het Gemeentelijk Mobiliteit Plan-Plus (GMP-plus) en het Gemeentelijke Handhavingsuitvoeringsprogramma (HUP).

## Hoe is dit plan tot stand gekomen?

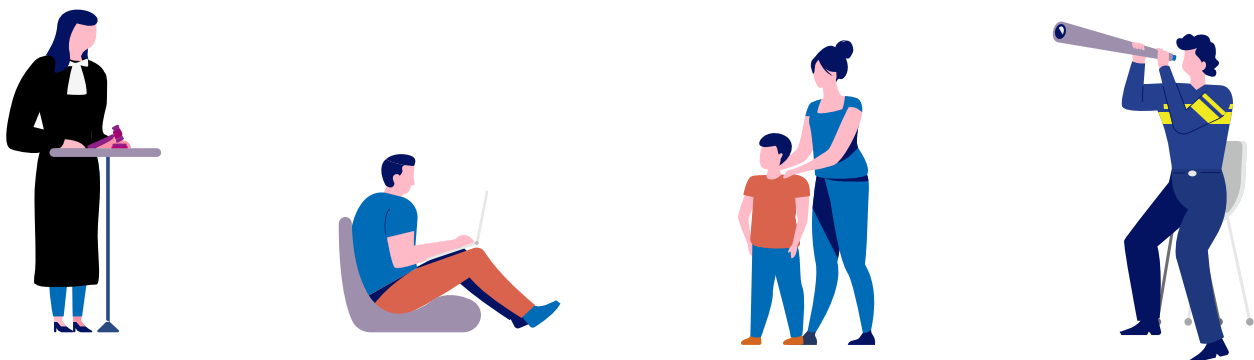
Dit IVP is tot stand gekomen door het doen van onderzoek naar de veiligheidssituatie in de gemeente Lingewaard. Hiervoor hebben we een cijfermatige analyse van de cijfers van onze netwerkpartners uitgevoerd. In de veiligheidsanalyse is dit uitgebreid terug te lezen. Ook hebben we onderzoek gedaan naar de subjectieve veiligheidsbeleving door het uitvoeren van de veiligheidsmonitor 2021. Verder spraken we inwoners en interne en externe partners. Dit waren bijvoorbeeld de politie, het Openbaar Ministerie (OM), Stichting Welzijn Lingewaard (SWL), de wijkplatforms in de verschillende kernen en de verschillende teams van de gemeente Lingewaard.

## Wat is de reikwijdte van dit plan?

Het woord integraal zegt het eigenlijk al. De reikwijdte van veiligheid is groot. Veiligheid kent een onderverdeling in een sociaal en een fysiek deel. Sociale veiligheid omvat de aandacht voor de veiligheid rond intermenselijke activiteiten. Denk hierbij aan criminaliteit zoals digitale oplichting. Fysieke veiligheid gaat over de kans dat iemand slachtoffer wordt van een ongeval, zoals in het verkeer. Dit IVP richt zich vooral op de sociale veiligheid.

Daarnaast gaf de gemeenteraad tijdens de informatieve sessie van 27 september 2023 aan dat het belangrijk is om ook de eigen verantwoordelijkheid van inwoners op het gebied van veiligheid mee te nemen in het Integraal Veiligheidsplan 2024-2027. Deze informatieve sessie heeft uiteindelijk geleid tot vier prioriteiten voor de aankomende vier jaar. Hierbij is er binnen de prioriteiten geen rangorde. De prioriteiten zijn beschreven in hoofdstuk 3.

Het IVP krijgt een nadere uitwerking in een uitvoeringsplan. Daarin werken we de maatregelen en doelstellingen binnen de veiligheidsthema's uit en maken deze meetbaar.



# Hoofdstuk 2: De veiligheidsanalyse

Om te komen tot dit IVP is er een veiligheidsanalyse opgesteld. Deze analyse bestaat uit objectieve gegevens zoals politiecijfers en bronnenonderzoek en subjectieve gegevens zoals de resultaten van de veiligheidsmonitor en gesprekken met samenwerkingspartners. Hieronder geven we op hoofdlijnen aan wat de uitkomsten van de veiligheidsanalyse zijn.

- > De 'traditionele' misdaad neemt in zijn algemeenheid steeds verder af. Denk hierbij aan woninginbraken. Hier hebben wij structureel in geïnvesteerd en dit blijven we doen. Ook landelijk zien we een dalende trend.
- > Het aantal overlastmeldingen van jeugd is stabiel. Ook hier hebben wij structureel in geïnvesteerd. Toch ervaren inwoners overlast. Daarnaast is het landelijke beeld dat drugsgebruik (waaronder lachgas en harddrugs) onder jongeren toeneemt. Dit blijkt ook uit gesprekken met samenwerkingspartners waaronder politie en SWL.
- > In Lingewaard is ondermijnende criminaliteit aanwezig. Dit blijkt niet altijd uit de cijfers. De meldingsbereidheid is laag en dit vraagt aandacht. De aanpak van ondermijning vraagt om voortzetting van de intensieve en systematische aanpak. Vooral op het gebied van drugs (vervaardigen en handel) en drugsafval. Op landelijk en regionaal niveau hebben de thema's mensenhandel, zorgfraude en witwassen prioriteit.
- > De geregistreerde overlast van personen met verward gedrag is stabiel, maar ligt nog steeds hoog. De hoogte van het aantal meldingen kan onder meer voortkomen uit het feit dat we de afgelopen jaren hebben geïnvesteerd in de meldingsbereidheid. De meldingen over kwetsbare personen die binnenkomen bij de politie en andere meldpunten komen eerder bij de gemeente in beeld. Hierdoor krijgen deze personen eerder hulp.
- > Evenementen verlopen momenteel zonder noemenswaardige veiligheidsproblemen. In de aanloop naar evenementen brengen we risico's in kaart en reduceren deze, als dit nodig is, met gerichte maatregelen.
- > De verkeersveiligheid in de kernen heeft blijvende prioriteit. Het uitgangspunt voor onze lokale infrastructuur en verkeersveiligheid is de Mobiliteitsvisie Lingewaard (2030). Sociale verkeersonveiligheid (zoals te hard rijden en onveilig gedrag) blijft prioriteit hebben. Dit geven onze inwoners duidelijk aan.
- > Digitale veiligheid blijft belangrijk. Criminelen blijven innoveren. Hierdoor blijven inwoners en bedrijven kwetsbaar. Bijna twee op de tien Nederlanders worden jaarlijks slachtoffer van digitale criminaliteit. Ook in Lingewaard is het aantal meldingen van digitale criminaliteit nog steeds hoog.

Burgemeester  
Nelly Kalfs:

"veiligheid vraagt inzet van iedereen. van inwoners, ondernemers, gemeente, wijkagenten en boa's."



# Hoofdstuk 3: De prioriteiten voor 2024-2027

## Prioriteit 1: Ondernijning

### Opgave:

De invloed van de georganiseerde criminaliteit moet worden teruggedrongen. Ondernijnde criminaliteit gaat over vormen van georganiseerde misdaad waarbij de onderwereld en bovenwereld met elkaar verweven raken. Het ondernijnt onze samenleving en rechtstaat. In de gemeente Lingewaard zien we dit onder meer terug in de drugsproblematiek (handel, vervaardigen, gebruik en drugsdumpingen) en zorg- en vastgoedfraude. We hebben de afgelopen jaren structureel aandacht gehad voor ondernijning. We blijven daarom intensief en systematisch inzetten op het tegengaan en terugdringen van ondernijnde criminaliteit. Dit willen wij bereiken door onder meer onze informatiepositie verder te verstevigen en (bestuursrechtelijke) instrumenten in te zetten. Daarnaast investeren we in de bewustwording van de gevaren van ondernijnde criminaliteit bij inwoners en ondernemers. Enerzijds om te voorkomen dat ze in zee gaan met criminelen en anderzijds om te meldingsbereidheid te vergroten.

### Ambitie:

1. Lingewaard minder aantrekkelijk maken voor drugscriminelen, waarbij de focus ligt op vastgoedeigenaren en gebruikers van panden;
2. Voorkomen en aanpakken van zorgfraude door zorgaanbieders;
3. Aanpak van mensenhandel, gericht op slachtoffer en dader;
4. Versterken van de aanpak van vastgoedfraude en witwassen;
5. Inwoners en partners uit het buitengebied wapenen tegen georganiseerde criminaliteit.

### **1. Lingewaard minder aantrekkelijk maken voor drugscriminelen, waarbij de focus ligt op vastgoedeigenaren en gebruikers van panden**

Nederland is een drugsland geworden en het heeft zijn weerslag in de gemeente Lingewaard (hennep-plantage, xtc-labs en dumpingen van drugsafval). Drugscriminelen proberen bij inwoners, waaronder jongeren, en bij ondernemers voet aan de grond te krijgen door hen te verleiden met drugsgeld en

status. Door de gemeenschap te betrekken bij het signaleren van drugscriminaliteit willen we een schild maken tegen de verleidingen van drugscriminaliteit. We treden op tegen drugscriminaliteit daar waar het kan. Dit doen we onder meer door panden te sluiten en gezamenlijk op te trekken met de politie en veiligheidspartners (zoals scholen) tegen alle vormen van drugscriminaliteit. Tevens blijven wij van de mogelijkheid gebruik maken om een BIBOB- of integriteitstoets uit te voeren bij verkoop van vastgoed en omgevingsvergunningen.

### **2. Voorkomen en aanpakken van zorgfraude door zorgaanbieders.**

De laatste jaren zien we geregeld krantenartikelen over zorgfraude. Zorgfraude is willens en wetens frauderen van zorgaanbieders om er zelf financieel beter van te worden. Zorgcriminaliteit heeft grote maatschappelijke gevolgen omdat kwetsbare burgers niet de zorg krijgen die zij nodig hebben. Er wordt ingezet op het signaleren van zorgfraude door de zorgaanbieder. Lokaal wordt dit gedaan door bewustwordingstrainingen en een periodiek signalerings-overleg zorgfraude voort te zetten. Regionaal wordt dit jaar nog een toezicht- en handhavingskader Wet Maatschappelijke Ondersteuning (WMO) en Jeugdwet vastgesteld. Hierdoor ontstaat er regionaal een handelingskader waardoor zorgfraude beter voorkomen kan worden.

### **3. Aanpak van mensenhandel, gericht op slachtoffer en dader**

Mensenhandel is een ernstige schending van mensenrechten en van de menselijke waardigheid. Seksuele-, criminele- en arbeidsuitbuiting komt overal voor; ook in onze gemeente. Vooral mensen in kwetsbare posities zijn vatbaar voor uitbuiting. Omdat dit achter de voor-deur plaatsvindt, is het vaak niet zichtbaar. Ook is de meldingsbereidheid en aangiftebereidheid laag. In de gemeente Lingewaard ligt de focus vooral op de kwetsbare groep van jongeren en arbeidsmigranten. Periodiek vindt er een districtelijk overleg over mensenhandel plaats waarin een plan van aanpak wordt gemaakt ingeval van signalen van uitbuiting. Ook worden medewerkers die in direct contact staan met de

inwoners en ondernemers getraind op signaleren van mensenhandel.

#### 4. Versterken van de aanpak van vastgoedfraude en witwassen

Vastgoedcriminaliteit is het gebruiken en/of misbruiken van vastgoed bij het begaan van strafbare feiten. Denk bijvoorbeeld aan illegale prostitutie, hennepkwekerijen of drugslabs of het illegaal huisvesten van arbeidsmigranten. Het aan- en (door)verkopen van vastgoed biedt tevens mogelijkheden om crimineel verkregen vermogen wit te wassen. Met witgewassen geld kunnen criminelen invloed krijgen op personen, ondernemingen en legale sectoren. Witwassen is een ernstige bedreiging voor de economie en tast de integriteit aan van de bovenwereld. Door onder meer de inzet van de wet Bibob, integriteitstoetsen en integrale controles werpen we barrières op.

#### 5. Inwoners en partners uit het buitengebied wapenen tegen georganiseerde criminaliteit

In het buitengebied is het goed wonen, ondernemen en recreëren. Helaas komt de veiligheid van het buitengebied onder druk te staan door de toename van criminele activiteiten. Door de uitgestrektheid van uiterwaarden kunnen criminelen er vaak onge-

**Burgemeester  
Nelly Kalfs:**

*“We investeren in het verhogen van de meldingsbereidheid. Onveilige situaties melden blijft belangrijk. Inwoners zijn de oren en ogen in de wijk. Alleen samen kunnen we zorgen voor meer veiligheid.”*



zien opereren. Boerenbedrijven en tuinders krijgen te maken met diefstal van diesel en kostbare landbouwmachines. Ook steken hennepkwekerijen en xtc-labs vaker de kop op in een afgelegen schuur of stal. Al dan niet met (gedwongen) medewerking van de eigenaar. Het buitengebied is ook in trek als het gaat om de dumping van chemisch afval en drugsafval. Door onder meer gezamenlijke integrale controles en voorlichting willen we ondermijning voorkomen en bestrijden in het buitengebied. Bewoners en ondernemers moeten zichzelf ook 'wapenen' tegen georganiseerde criminaliteit.

### Prioriteit 2: Zorg & veiligheid

#### Opgave:

De meeste inwoners in Nederland, en ook in Lingewaard, redden zichzelf goed. Er is ook een klein percentage inwoners dat kwetsbaar is en hulp van buitenaf nodig heeft. Dit kunnen jongeren en volwassenen zijn. We focussen ons hier op de doelgroep die kwetsbaar is, niet uit zichzelf om hulp vraagt en voor overlast zorgt of afglijdt naar de criminaliteit. Onze opgave is om deze doelgroep snel in beeld te krijgen en waar mogelijk een groepsaanpak en/of persoonsgerichte aanpak op te zetten. Met als doel de overlast te verminderen, de juiste hulp te organiseren en te voorkomen dat iemand (verder) afglijdt. Meldingsbereidheid vanuit inwoners en een goede samenwerking tussen het zorg- en veiligheidsdomein is daarbij een voorwaarde.

#### Ambitie:

1. Preventie en vroegsignalering in de wijken;
2. Persoonsgerichte aanpak op kwetsbare personen;
3. Bewustwording gebruik verdovende middelen.

#### 1. Preventie en vroegsignalering in de wijken

Voor vroegsignalering van kwetsbare personen is het belangrijk dat er voldoende oren en ogen in de wijk zijn. Het gaat dan om inwoners en professionals die signaleren en het vervolgens ook melden bij de juiste instanties. Het verhogen van de meldingsbereidheid vraagt een doorlopende investering. Naast het melden van zorgelijke signalen, blijft ook het vroegtijdig delen van signalen en/of meldingen cruciaal in de samenwerking tussen verschillende partijen. Doordat professionals waaronder wijk-GGZ'ers en RIBW-bemoeizorg (Regionale Instelling voor Beschermd

en Begeleid Wonen) op eigen initiatief inwoners opzoeken en (ongevraagd) hulp aanbieden organiseren we vroegtijdig en laagdrempelig hulp bij zorgmijndend gedrag.

Om te voorkomen dat vooral kwetsbare jongeren (samen) overlast veroorzaken en afglijden in de criminaliteit hebben we ook een gerichte aanpak op jeugd. Zichtbare inzet van jongerenwerkers en straatcoaches in de wijken en op scholen staat hierbij centraal. Het doel is om jeugd te bereiken, te motiveren en perspectief te bieden. Ook scholen spelen hier een belangrijk rol in zoals in het VioS project (Veilig in en om School). Wanneer sprake is van structurele overlast en criminaliteit treden de boa's en de politie daadkrachtig op.

## 2. Persoonsgerichte aanpak op kwetsbare personen

Soms is een persoonsgerichte aanpak nodig voor kwetsbare jongeren of volwassenen. Maatwerk leveren is dan belangrijk. Als een kwetsbare inwoner aan het afglijden is, hulp nodig heeft en overlast veroorzaakt en/of in de criminaliteit is beland, kan deze persoon in verschillende gremia besproken worden. Dit kan op lokaal en regionaal niveau. Het netwerk wordt daarbij zo veel mogelijk betrokken. Daarnaast bieden we nazorg aan inwoners die dit na detentie nodig hebben om weer goed terug te keren in de samenleving. Daarmee proberen we de kans op recidive te verkleinen. Op dit moment is er in Lingewaard een goede sluitende aanpak rondom kwetsbare personen georganiseerd van lokaal tot regionaal niveau. Deze samenwerking en aanpak willen wij voortzetten.

## 3. Bewustwording gebruik verdovende middelen

Alcohol en drugs zijn schadelijk voor de gezondheid. Mensen die onder invloed zijn veroorzaken regelmatig overlast. Landelijk, maar ook lokaal, blijkt dat een te grote groep minderjarigen (regelmatig) alcohol drinkt en/of drugs gebruikt. Dit blijkt uit monitoring van de Veiligheids- en Gezondheidsregio Gelderland-



Midden (VGGM). Sociale omgangsnormen bepalen vaak of jongeren alcohol drinken voor hun 18e verjaardag en de mate waarin zij dat doen. Om jongeren gezond en veilig te laten opgroeien is het van belang om ook het netwerk om de jongeren heen zoals ouders, scholen en sportverenigingen, bewust te maken en handvatten te geven zodat zij mee kunnen werken aan het veranderen van deze sociale omgangsnormen. Maar ook plekken waar alcohol wordt verstrekt kunnen daar een belangrijke rol in spelen, zoals horeca en supermarkten.

## Prioriteit 3: Digitale criminaliteit

### Opgave:

De samenleving is volledig afhankelijk geworden van digitale middelen. Gedigitaliseerde criminaliteit komt steeds vaker voor. Dit zal naar verwachting steeds meer toenemen. Als gemeente willen we eraan bijdragen dat inwoners en ondernemers zich online veilig kunnen bewegen. Daarom willen we de digitale weerbaarheid vergroten. Dit geldt niet alleen voor onze inwoners en ondernemers maar ook voor onze eigen organisatie. We focussen hierbij op preventie.

### Ambitie:

1. Het versterken van de digitale weerbaarheid bij inwoners;
2. Het versterken van de digitale weerbaarheid bij ondernemers;
3. Het verwerken van de digitale weerbaarheid van onze eigen organisatie.



### 1. Versterken digitale weerbaarheid bij inwoners

Uit onderzoeken (landelijk en lokaal) is gebleken dat senioren en jongeren een grotere kans hebben om slachtoffer te worden van digitale criminaliteit. We focussen ons daarom op deze doelgroepen, waarbij we overige inwoners niet vergeten. Het doel is om bewustwording te creëren van de online gevaren en de aangiftebereidheid te vergroten.

### 2. Versterken digitale weerbaarheid bij ondernemers

Jaarlijks krijgt één op de vijf ondernemers te maken met digitale criminaliteit. Specifiek kleine en middelgrote ondernemers hebben een verhoogde kans op slachtofferschap. Kosten voor gehackte ondernemers zijn hoog. Daarom focussen we ons ook op deze



doelgroep. We willen bewustwording creëren en een handelingsperspectief bieden.

### 3. Versterken digitale weerbaarheid van onze eigen organisatie

Digitale criminaliteit raakt organisaties, dus ook de overheid. Daarvan zijn we ons als gemeente Lingewaard bewust. Daarom zorgen we ervoor dat we onze systemen en informatie voortdurend blijven beveiligen. Ook besteden we intern aandacht aan informatiebeveiliging.

## Prioriteit 4: Verkeersveiligheid

### Opgave:

Het is de verwachting dat het hoofd- en onderliggend wegennet in de regio Arnhem-Nijmegen in de nabije toekomst daardoor ernstig onder druk komt te staan. Dit komt door alle geplande ontwikkelingen, waaronder de woningbouwplannen en de ontwikkelingen van bedrijventerreinen in de regio Arnhem-Nijmegen. Hierdoor neemt het (vracht)verkeer toe. Deze regionale ontwikkelingen hebben ook effect op onze gemeente. Door het toenemende aantal verkeersbewegingen kunnen verkeersknelpunten ontstaan die de verkeersveiligheid in gevaar brengen. Het nemen van maatregelen is nodig om de verkeersveiligheid te waarborgen en te verbeteren. Het uitgangspunt voor de aanpak van onze lokale infrastructuur en verkeersonveiligheid is het Gemeentelijk Mobiliteitsplan 2017, het Maatregelenprogramma GMP-Plus Lingewaard (2022-2025) en de Mobiliteitsvisie Lingewaard (2030). In het voorliggende IVP richten we ons vooral op onveilig verkeersgedrag zoals te hard rijden, rijden onder invloed en appen op de fiets. Samen met de politie proberen wij de bewustwording te vergroten en het aantal verkeersincidenten te verminderen.

### Ambitie:

1. Het verbeteren van de verkeersveiligheid in de gemeente;
2. Inwoners bewust maken van onveilig gedrag in het verkeer.

### 1. Het verbeteren van de verkeersveiligheid in de gemeente

Verkeersveiligheid heeft prioriteit. Daarom is het van belang om dit onderwerp structureel terug te laten komen in het Gemeentelijk Mobiliteitsbeleid samen met een structureel budget. Door de mobiliteitsvisie iedere vijf jaar te evalueren en actualiseren kunnen verkeersveiligheidsknelpunten in Lingewaard stelselmatig aangepakt worden.

### 2. Inwoners bewust maken van onveilig gedrag in het verkeer

Alleen door een goede samenwerking tussen bijvoorbeeld gemeente, politie, inwoners, scholen en maatschappelijke organisaties kunnen we de veiligheid in het verkeer verder verbeteren. Door mee te doen met landelijke en regionale verkeersveiligheidscampagnes hopen we onze inwoners bewuster te maken van onveilig gedrag in het verkeer en hierdoor de sociale verkeersveiligheid te verbeteren. Maar ook door regelmatig verkeerscontroles te houden op verschillende thema's.



# Hoofdstuk 4: Reguliere activiteiten

Op het gebied van veiligheid doen we veel voor een veilig Lingewaard. Naast de vier veiligheids-prioriteiten, waar we extra preventieve en repressieve maatregelen op inzetten, zetten we ook in op reguliere activiteiten. Hieronder worden een aantal voorbeelden genoemd.

- Voorbereiden op en het voorkomen van rampen en (langdurige) crises.
- Beperken en oplossen van overlast en overige vormen van criminaliteit.
- Terugdringen van veelvoorkomende criminaliteit en high impact crimes zoals woninginbraken en voertuigcriminaliteit.
- Informatie-gestuurd werken Dit doen we door gebruik te maken van het 'Dashboard Veiligheid' dat wordt gevuld met data van de politie en de gemeente. Hierdoor zien we welke trends er spelen op het gebied van veiligheid.
- Waarborgen van veiligheid bij evenementen door risico's in kaart te brengen en waar nodig te reduceren. Dit doen we samen met de organisatoren.
- De burgemeester heeft specifieke bevoegdheden indien de openbare orde in het geding is. De inzet daarvan wordt zorgvuldig afgewogen.
- Oog hebben voor maatschappelijke onrust, polarisatie en radicalisering. Hierover blijven we in contact met onze inwoners en zetten we vroegtijdig interventies in als dat nodig is.

**Burgemeester  
Nelly Kalfs:**

*"We willen vooral inzetten op het voorkomen van criminaliteit en investeren in preventie. Omdat voorkomen nog altijd beter is dan genezen."*



