

GFE Containers

2 juni 2022

Onderwerp	Plaatsing GFE Containers Buitenruimte
Algemeen beleid	<p>Rotterdam wil door groente-, fruit- en etensresten (GFE) te scheiden van het restafval een belangrijke stap zetten naar een gezondere en duurzame leefomgeving. Vandaar dat aanvullend op de restafvalcontainers GFE Containers in de buitenruimte geplaatst worden. Deze containers zijn bedoeld voor de woningen die niet hun eigen individuele huiscontainers (klike container) hebben. Het gaat dan voornamelijk om Galerijflats en portiekwoningen.</p> <p>Wijk voor wijk worden deze GFE-containers geplaatst. GFE-containers zijn al geplaatst in Hoek van Holland, Pernis, Blijdorp, een deel van Bergpolder, en vier wijken in Prins Alexander. De richtlijnen zijn door samenwerking van SB Schone stad en SO/RW tot stand gekomen.</p> <p>Deze richtlijn is gemaakt omdat de inpassing van GFE-containers in de bestaande stad geen eenvoudige opgave is. Het blijkt een ingewikkelde afweging te zijn tussen gebruikersgemak, lediginggemak, toegankelijkheid en ruimtelijke kwaliteit. Deze richtlijn geeft een opsomming van de voornaamste inpassingseisen en geeft inzicht in het planproces.</p>
Richtlijnen	<p><u>Locatie (op volgorde van voorkeur)</u></p> <ol style="list-style-type: none"> 1. Naast ondergrondse restafval-, papier- en/of glascontainers (sorteerstraat). 2. Naast een bestaande restafvalcontainer (ondergrondse of half verdiept). 3. Als geen plek is naast een bestaand ondergrondse restafval, dan tussen een bestaande restafvalcontainer en de ingang van een wooncomplex. 4. In het geval van in pandige rolcontainers, zo dicht mogelijk bij een wooncomplex. <p><u>Inpassing</u></p> <p>A. Voor de bewoner (gebruiker) (zie ook de bijlages voor tekeningen en foto's)</p> <ul style="list-style-type: none"> • Minimale/ voorkeurs loopafstand naar de GFE-container is er niet. De loopafstand wordt voornamelijk bepaald door de locatie van de bestaande restafval containers. • De inwerpopening van de verschillende containers bij voorkeur aan dezelfde zijde. • Vrije doorloopruimte op het trottoir is bij voorkeur 1.80 meter. Over maximaal 10 meter lengte kan deze maat teruggebracht worden naar 1.20 meter. In de praktijk kan dat betekenen dat bijvoorbeeld een flessenpaal van een verkeersbord verplaatst moet worden. • Met een rolstoel of een rollator moet de GFE-container bereikbaar zijn. Dat wil zeggen voldoende doorrijbreedte (1.20 meter) en op- en afritten op de juiste locatie, maximale bestrating helling 3%. Dat zal in de praktijk niet altijd

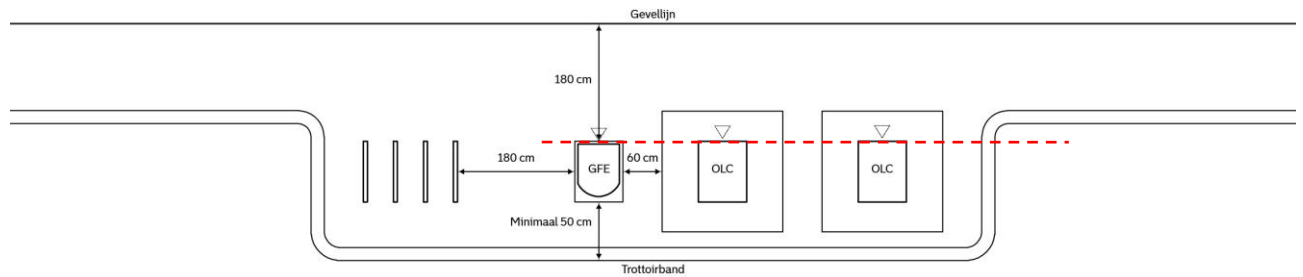
	<p>eenvoudig zijn omdat de bestaande containers vaak al niet voldoen aan de eisen. In sommige gevallen zullen de GFE containers dan ook niet aan de toegankelijkheidseisen voldoen. De ondergrens hierbij moet zijn dat het niet nog minder toegankelijk gaat worden. Het zorgen voor op- en afritten en voldoende doorrijbreedte zal dus deels buiten de scope van het GFE-project vallen en moet (stads breed) op een andere manier worden aangepakt.</p> <ul style="list-style-type: none"> • Overig straatmeubilair moet blijven functioneren. <p>Afstand tot fietshekken minimaal 1.80 meter zodat gebruik mogelijk blijft en schade aan de container voorkomen wordt.</p> <p>B. Voor de ophaaldienst (zie ook de bijlages voor tekeningen en foto's)</p> <ul style="list-style-type: none"> • Minimaal 50 cm (1 tegel + trottoirband) afstand tussen rijweg en de GFE-container. Deze zogenaamde obstakelvrij ruimte tussen rijweg en objecten op het trottoir is standaard en voorkomt aanrijdschade door autoverkeer. • Minimaal 50 cm afstand voor uitrollen minicontainers. Minicontainer moet uit de behuizing getrokken kunnen worden en naar de rijweg gerold kunnen worden. • Voor containers die naast OLC staan is de standaard afstand 60 cm (2 tegels) tussen de grondplaat van de OLC en GFE-container. Dit voorkomt schade aan de GFE-container tijdens ledigen van de OLC. Deze afstand is minimaal 45 cm (1,5 stoeptegels). • Minimaal 80 cm (2 tegels + trottoirband) afstand tussen parkeervak en de GFE-container. Dit voorkomt aanrijdschade tijdens inparkeren <p>C. Voor de aanliggende woningen</p> <ul style="list-style-type: none"> • Voorkom plaatsing dicht bij de gevel/raam/balkon i.v.m. overlast van stank en geluid. <p>D. Voor de belevingswaarde (zie ook de bijlages voor foto's)</p> <ul style="list-style-type: none"> • In geval van conflicterende eisen hebben de hierboven genoemde functionele eisen voorrang op hierna genoemde eisen • De GFE-container uitlijnen met de bestaande containers. Het gaat dan om uitlijnen van boven de verharding uitstekende delen van de container en niet om de grondplaat. De kant van de inworpszijde van de GFE-container uitlijnen met de kant met de inworpszijde van de bestaande container(s). • Niet in een groenvoorziening. Het laten vervallen of verkleinen van een parkeerplaats heeft dan de voorkeur. • Vermijd zoveel mogelijk plaatsing onder de kroonprojectie van een boom. • Vermijd plaatsing in het groene singelprofiel. De voorkeur heeft plaatsing op het trottoir aan de woningzijde of in de parkeerstrook. Eventueel door opheffen van parkeerplaatsen • Voorkom plaatsing achter bestaande containers. Als het niet anders kan, dan de GFE-container met het inwerpopening richting de rijweg plaatsen.
Financiering	In de standaard situatie door SB Schone Stad.

Procedure	<p>Standaard:</p> <ul style="list-style-type: none"> • SB Schone Stad doet een locatie onderzoek door middel van sjablonen van de container op een gewenste locatie op het trottoir te leggen. Dit wordt gefotografeerd en in de app FieldMaps van ArcGis gezet. • Voor de locatie wordt een voorlopig ontwerpbesluit gemaakt. Via een eerste brief wordt het ontwerpbesluit en de locaties met de bewoners gedeeld. Vervolgens krijgen de bewoners zes weken de tijd om een zienswijze in te dienen. • De ingediende zienswijzen worden door de projectmedewerker en een jurist in behandeling genomen. Als bedenkingen gaan leiden tot aanpassing van een locatie die niet in lijn zijn met de ruimtelijke richtlijnen is advisering van ROA (landschapsontwerper SO) gewenst. Landschapsontwerpers zijn binnen één week beschikbaar om in gesprek te gaan en een advies te geven. • Als bedenkingen niet leiden tot aanpassing van een locatie, dan gaan we door naar het definitief besluit. • Het definitieve ontwerpbesluit wordt middels een tweede brief naar de bewoners gecommuniceerd. Hier wordt ook de Nota van Beantwoording meegestuurd waarin de besluiten over de zienswijzen in staan. • Na het versturen van het definitief ontwerpbesluit hebben bewoners zes weken de tijd om een bezwaar bij de Raad van Staten in te dienen. Dit komt zelden voor. In de gevallen waarbij de ruimtelijke kwaliteit in geding is zal argumentatie van ROA gewenst zijn. Tegelijkertijd wordt begonnen met het plaatsen van de poeren en containers. • Mocht een bewoner bij de Raad van Staten gelijk krijgen, dan wordt een nieuwe locatie gezocht in samenwerking met ROA. <p>Bij lastige situaties:</p> <ul style="list-style-type: none"> • Bij lastige ruimtelijke situaties wordt eerst met ROA (gebiedslandschapper SO) overlegt. Indien de adviezen realiseerbaar en eensluidend zijn dan worden die verwerkt tot een definitief voorstel. Dit voorstel gaat de standaardprocedure in. • De overige situaties waar ROA moeilijk een advies kan geven, worden in het KenDoe van het gebied besproken. <p>Aandachtpunten in het proces:</p> <ul style="list-style-type: none"> • Opheffen parkeerplaats leidt tot soms tot bezwaar van bewoners. Dit soort bezwaren worden ook tijdens het KenDoe besproken. Belangrijk hierbij is dat collega's van Mobiliteit tijdens het KenDoe overleg aanwezig zijn. • Opheffen parkeerplaats leidt tot extra kosten. Of de Kosten voor project (SB Schone Stad) zijn moet nog worden uitgezocht. • Optimale locatie vraagt soms om verplaatsing van straatmeubilair en dus tot extra kosten. Kosten in principe voor project (SB Schone Stad). Bij zeer hoge kosten is kan daar van afgeweken worden. SB Schone Stad gaat dan op zoek bij andere diensten naar de benodigde financiën.
Partijen (Ambtelijk)	SB Schone Stad, Gebiedsorganisatie, KenDoe, ROA (gebiedslandschapper) SO Mobiliteit.
Stedelijk beleidskader	Grondstoffennota, Toegankelijkheidsrichtlijnen, Toolkit Rotterdamse Stijl
Juridische basis	<p>In principe heeft de gemeente niet een vergunning nodig, omdat we bevoegd zijn om GFE-Containers te plaatsen. Dit op grond van artikel 10.23 van Wet Milieubeheer (Wm):</p> <p><i>De gemeenteraad stelt in het belang van de bescherming van het milieu een afvalstoffenverordening vast. In regel 2 van artikel 10.24 Wm staat:</i></p> <p><i>Bij de afvalstoffenverordening kunnen voorts regels worden gesteld omtrent het inzamelen van huishoudelijke afvalstoffen.</i></p> <p>SB Schone Stad heeft besloten de volgende ontwerpbesluitprocedure te volgen:</p> <ol style="list-style-type: none"> 1. Voorlopig ontwerpbesluit en voorlopige locaties wordt met bewoners

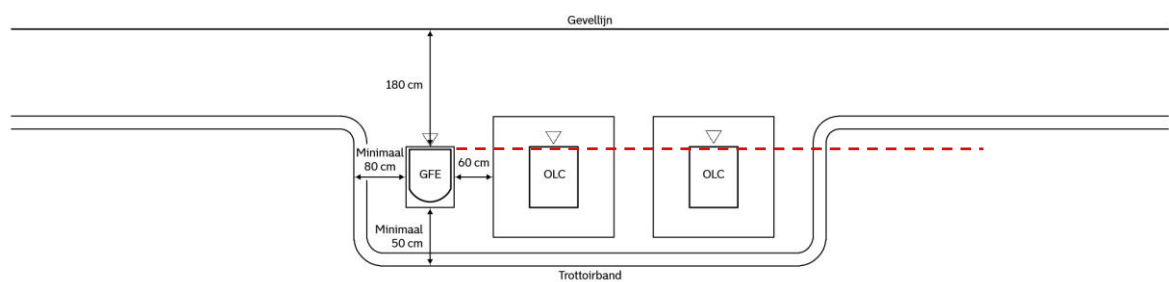
	<p>gecommuniceerd.</p> <ol style="list-style-type: none"> 2. Zes weken tijd om zienswijze in te dienen. 3. Ontwerpbesluit wordt in sommige gevallen aangepast naar aanleiding van een zienswijze 4. Definitief ontwerpbesluit en definitieve locaties worden met bewoner gecommuniceerd. 5. Zes weken tijd om bezwaar bij Raad van Staten in te dienen.
Handhaving	SB T&H en/of SB Schone Stad
Afwijken	Deze richtlijn is een werkinstructie: er kan afgeweken worden als iedereen binnen het integrale planteam/KenDoe het daar unaniem over eens is.
Vaststelling	Akkoord ACOR op 17 april 2022
Communicatie	Intern: RIO

Deze richtlijn is uitgangspunt bij advisering. Afwijken van de richtlijn is mogelijk maar alleen grondig gemotiveerd en in goed en integraal overleg. Het besluit om te mogen afwijken van deze richtlijn kan op niveau van de advisering worden genomen. In veel gevallen is dat het Kendoe niveau. Deze richtlijn is in goed overleg gemaakt. Mocht blijken dat de richtlijn op bepaalde onderdelen niet werkzaam is of onvolledig is kan de richtlijn worden aangepast. Verzoeken kunnen gestuurd worden naar de ACOR (acorstadsontwikkeling@rotterdam.nl).

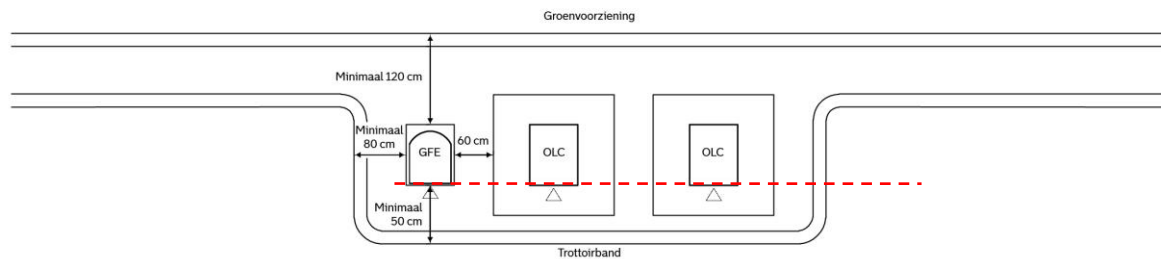
BIJLAGE 1 Principe details



Afbeelding 1: Plaatsing naast bestaande OLC-containers en bestaande fietshekken.



Afbeelding 2: Plaatsing naast bestaande OLC-containers en parkeergelegenheid.

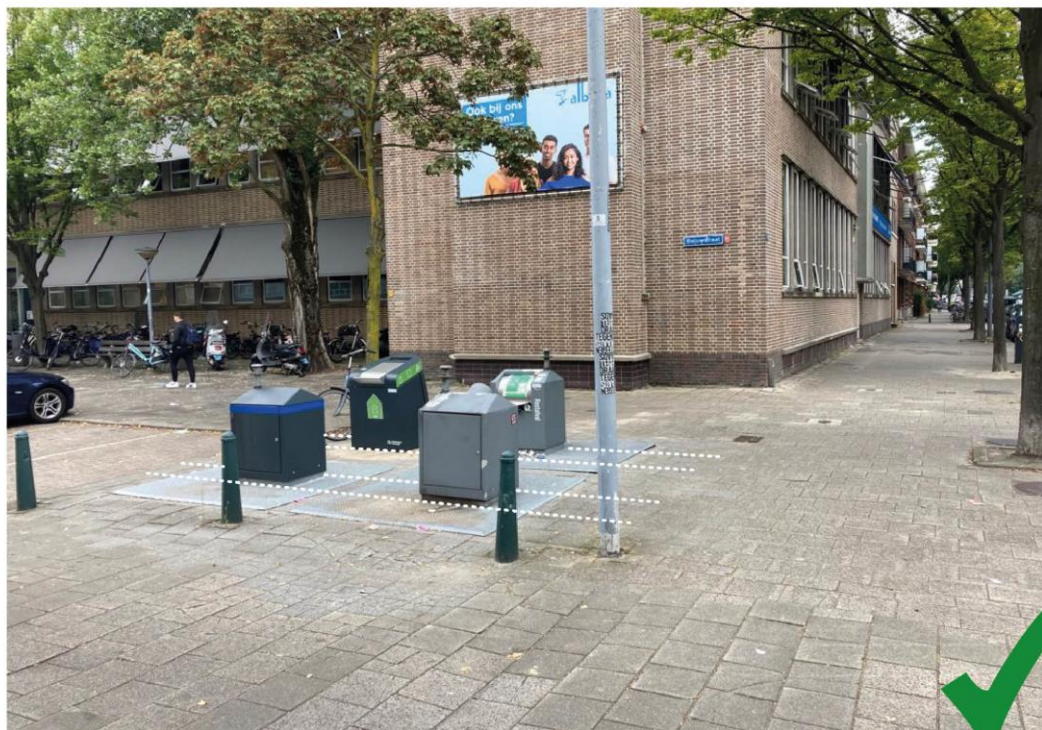


Afbeelding 3: Plaatsing tegen groenvoorziening met, in dit geval, inwerpopening naar de straat toe. Deze oplossing is helaas niet goed toegankelijk!

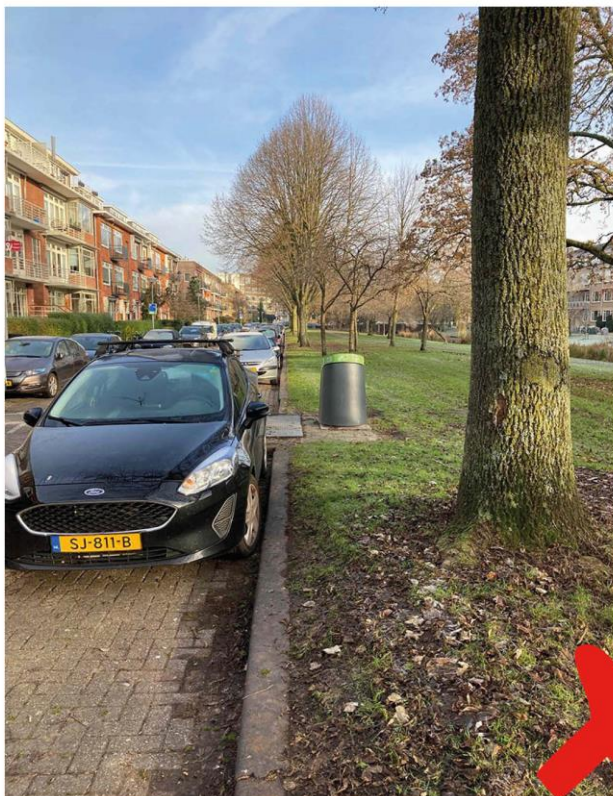
BIJLAGE 2 Praktijkfoto's



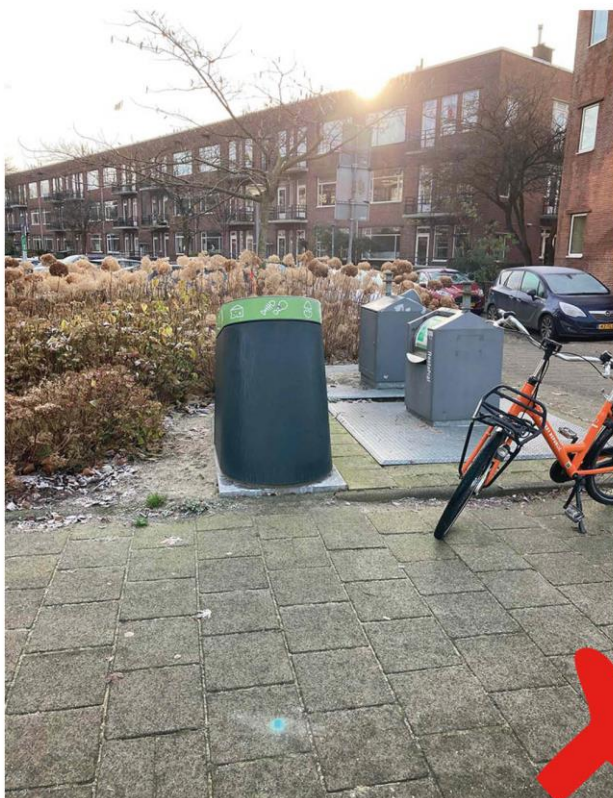
Afbeeldingen 4 en 5 zijn voorkeurplaatsingen van GFE-containers.



Afbeeldingen 6 en 7 zijn redelijk geplaatste GFE-containers. De containers op afbeelding 6 en 7 lijken niet 100% uitgelijnd te zijn. Afbeeldingen 7 is niet 100% toegankelijk doordat de rolstoel zich tussen te traanplaten moet wurmen. Traanplaten zijn door hun gladheid sowieso niet goed toegankelijk maar in dit geval moeten er ook nog deels verplaatsingen op traanplaten plaatsvinden. De inwerpopeningen naar buiten richten verbeterd de toegankelijkheid.



Niet in een groenvoorziening plaatsen. Het laten vervallen of verkleinen van een parkeerplaats heeft dan de voorkeur. Niet bereikbaar met rolstoel of rollator.



Niet in een groenvoorziening plaatsen. Niet bereikbaar met rolstoel of rollator. Niet uitgelijnd met andere containers. Voorkom plaatsing achter bestaande containers.



Niet bereikbaar met rolstoel of rollator. Niet uitgelijnd met andere containers. Te dicht op flessenpaal van verkeersbord. Verplaatsen van flessenpaal en opschuiven van container in lijn met bestaande containers levert betere resultaat op.



Te dicht op fietshekken. Afstand tot fietshekken minimaal 1.80 zodat gebruik mogelijk blijft en schade aan de container voorkomen wordt. Overig straatmeubilair moet blijven functioneren.

Afbeelding 9 en 10: Ongewenste situaties



Niet bereikbaar met rolstoel of rollator. Te dicht op parkeervakken. Minimaal 80cm afstand tussen parkeervak en de GFE-container. Dit voorkomt aanrijdschade tijdens inparkeren. Bij groenvoorzieningen inwerpopening naar de andere kant toe richten.



Rommelig straatbeeld. Voorkom plaatsing achter bestaande containers. Voorkeur gaat naar fietshekken verplaatsen en GFE-container uitlijnen met bestaande containers.



Container funderingsvoet steekt te veel boven de bestrating uit. Gevaar voor struikelen en niet makkelijk bereikbaar met rolstoel of rollator.