

GEMEENTE
VIJF
HEE
REN
LAN
DEN



BügelHajema

Ruimte voor de leefomgeving

OMGEVINGSVISIE VIJFHEERENLANDEN

8 februari 2024

Voorwoord

Voor u ligt de omgevingsvisie Vijfheerenlanden: het kader voor nieuw beleid en voor ruimtelijke ontwikkelingen. In veel andere gemeenten is een omgevingsvisie het uitgangspunt voor themavisies zoals een woonvisie en een mobiliteitsvisie. In Vijfheerenlanden ging dat andersom: door de herindeling moesten alle themavisies al in 2021 geharmoniseerd zijn. Toen dat gedaan was, zijn we gestart met de omgevingsvisie: één verhaal voor de ruimtelijke toekomst van Vijfheerenlanden. Deze omgekeerde volgorde vormde een grote uitdaging. Dit maakte het proces extra complex: het was een puzzel om alles een goede plek te geven. Het voordeel was wel, dat we alles wat er lag erin konden stoppen en dus niet bij nul begonnen. Zo is er dankbaar gebruik gemaakt van landelijke, provinciale en regionale plannen, maar ook van eigen koersdocumenten als de strategische visie Vijfheerenlanden en het coalitieakkoord.

Deze omgevingsvisie is bij uitstek een integrale visie, waarin veel disciplines zijn verwerkt, zowel uit het sociaal als het fysiek domein. De waarden van Vijfheerenlanden zijn opgehaald in een participatieproces, via de weekmarkten, een enquête en meerdere bijeenkomsten. Daarbij is de verscheidenheid van alle woonplaatsen nog duidelijker geworden. Ook de groene omgeving, de rust en de ruimte worden gewaardeerd. De waarden zijn verankerd in een waardenkaart. Nieuwe ontwikkelingen moeten een meerwaarde hebben voor de waarden die we willen behouden of versterken. Een nieuwe duurzame woonwijk moet bijvoorbeeld op een geschikte plek komen voor woningbouw, in een groene en waterrijke omgeving.

Deze omgevingsvisie vormt ook het kader voor het omgevingsplan. Wat er precies wel en niet mag, wordt namelijk opgenomen in het omgevingsplan. Dit gaat ons helpen om te zorgen voor een gezonde, veilige en duurzame leefomgeving met 2040 als stip op de horizon.

Een mooie uitdaging!

Teus Meijdam

wethouder

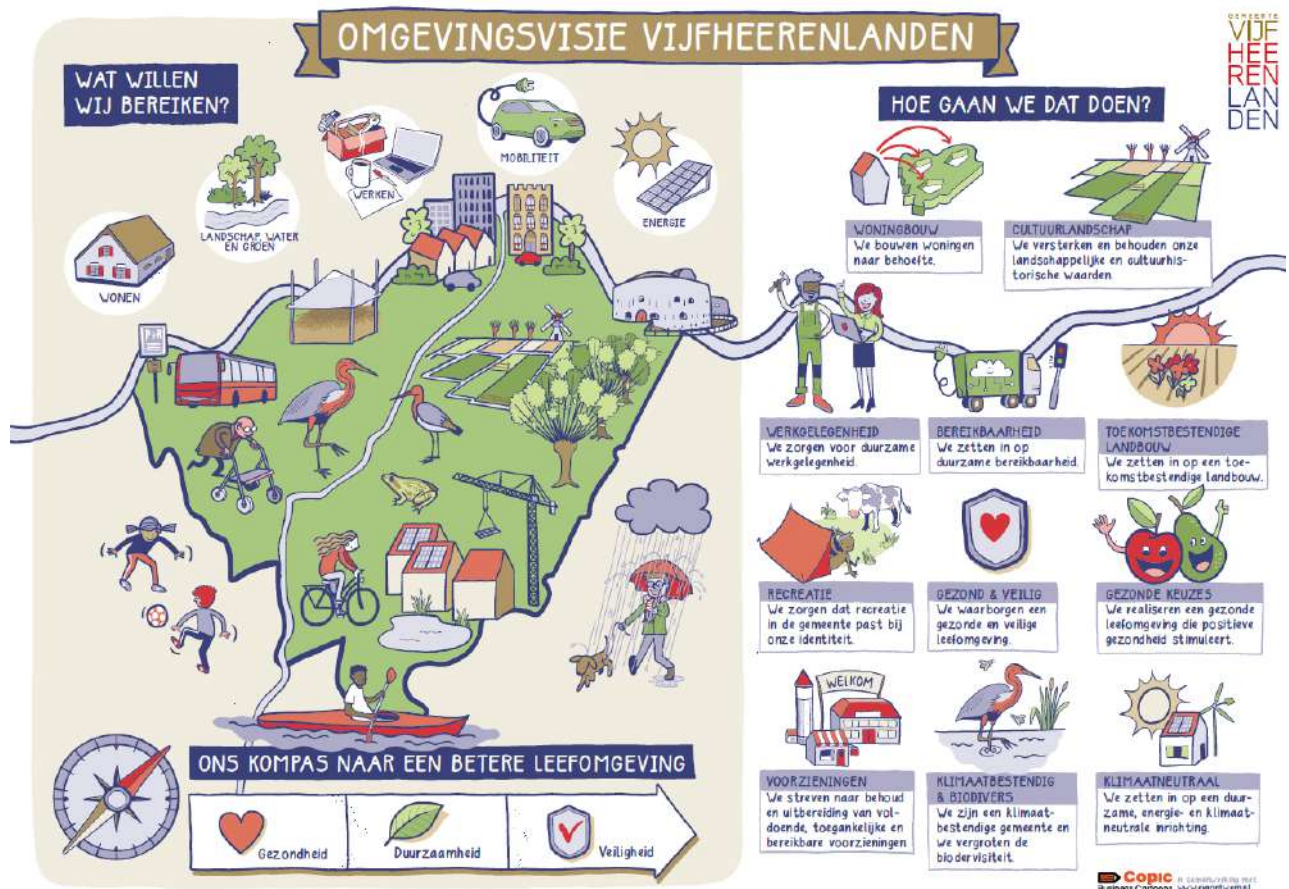


Samenvatting

De Omgevingsvisie van gemeente Vijfheerenlanden gaat over de toekomst van onze dorpen en steden en van het buitengebied en laat zien wat we belangrijk vinden voor de fysieke leefomgeving. De visie richt zich op mogelijkheden om te wonen, werken, recreëren, ondernemen, maar ook op een gezond, duurzaam en veilig leefklimaat. De omgevingsvisie vormt het kader voor toekomstige ruimtelijke ontwikkelingen, toekomstig beleid en het omgevingsplan.

We kijken ver vooruit, tot 2040. Welke doelen heeft de gemeenteraad dan behaald en wat voor gemeente is Vijfheerenlanden? Bij het realiseren van deze doelen (wat willen we bereiken?) houden we als leidraad het behouden van een vitale samenleving aan, dit is als het ware ons kompas naar een betere leefomgeving. Hoe we dat bereiken is uitgewerkt in 11 ambities (hoe gaan we dat doen?) en een visiekaart. Voor elke ambitie is uitgewerkt wat we willen bereiken en hoe we dat gaan doen. Daarnaast is een waardenkaart opgesteld, waarop is aangegeven welke (landschappelijke) waarden wij belangrijk vinden in onze gemeente. Deze waarden willen we zoveel mogelijk behouden en versterken.

In onderstaande figuur wordt dit alles zeer beknopt weergegeven.



Figuur 1: Schematische weergave opbouw en inhoud omgevingsvisie

Om de keuzes en ambities aan te laten sluiten bij hoe de inwoners en andere belanghebbenden, zoals ondernemers de toekomst zien, is een communicatie- en participatietraject uitgevoerd. Aan alle inwoners is gevraagd wat zij van belang vinden voor hun leefomgeving. Dit is onder meer terug te zien in de waardenkaart.

De gemeente-atlas beschrijft de huidige situatie in de gemeente Vijfheerenlanden op basis van beschikbare kennis en data. De atlas gaat in op de thema's wonen, voorzieningen, mobiliteit, leefbaarheid, economie, gezondheid, milieu, biodiversiteit, energie en klimaat. Zoveel mogelijk zijn de gegevens op kaart of in grafieken opgenomen.

Door middel van een omgevingseffectrapportage (de plan-OER) zijn de verschillende ambities onderzocht. Het plan-OER laat zien of er voor alle ontwikkelingen en ambities voldoende ruimte is en toont op hoofdlijnen wat de (milieu)effecten zijn. De gegevens in de gemeente-atlas zijn als uitgangspunt gebruikt voor de plan-OER.



Inhoudsopgave

Voorwoord.....	1
Samenvatting	2
1. Inleiding.....	8
1.1 Opbouw omgevingsvisie	8
Participatie.....	8
Gemeente-atlas	9
Omgevingseffectrapportage	9
1.2 Leeswijzer	9
1.3 Website omgevingsvisie.....	9
2. Vijfheerenlanden in 2040	10
2.1. Hoe zien we 2040 voor ons?.....	10
2.2. Onze doelen: wat willen we bereiken voor 2040	11
Landschap, water en groen.....	11
Wonen	11
Werken	11
Mobiliteit	11
Energietransitie	11
2.3. Kompas voor een vitale samenleving	12
Leefbaarheid	12
Een gezonde leefomgeving	13
Een veilige leefomgeving.....	13
Een duurzame leefomgeving	13
3. Onze ambities	14
3.1. We bouwen woningen naar behoefte.....	14
Wat speelt er?	14
Wat willen we bereiken?.....	14
Hoe gaan we dat doen?.....	16
3.2. We versterken en behouden onze landschappelijke en cultuurhistorische waarden.....	18
Wat speelt er?	18
Wat willen we bereiken?.....	18
Hoe gaan we dat doen?.....	19

3.3. We zorgen voor duurzame werkgelegenheid	20
Wat speelt er?	20
Wat willen we bereiken?	21
Hoe gaan we dat doen?	22
3.4. We zetten in op duurzame bereikbaarheid	23
Wat speelt er?	23
Wat willen we bereiken?	23
Hoe gaan we dat doen?	24
3.5. We zetten in op een toekomstbestendige landbouw.....	26
Wat speelt er?	26
Wat willen we bereiken?	27
Hoe gaan we dat doen?	28
3.6. De recreatie in de gemeente past bij onze identiteit	29
Wat speelt er?	29
Wat willen we bereiken?	30
Hoe gaan we dat doen?	30
3.7. Er zijn voldoende, toegankelijke en bereikbaar voorzieningen	31
Wat speelt er?	31
Wat willen we bereiken?	31
Hoe gaan we dat doen?	31
3.8. De leefomgeving stimuleert positieve gezondheid	33
Wat speelt er?	33
Wat willen we bereiken?	34
Hoe gaan we dat doen?	34
3.9. We waarborgen een gezonde en veilige leefomgeving	36
Wat speelt er?	36
Wat willen we bereiken?	37
Hoe gaan we dat doen?	39
3.10. We zijn een klimaatbestendige gemeente en we vergroten de biodiversiteit	41
Wat speelt er?	41
Wat willen we bereiken?	41
Hoe gaan we dat doen?	42
3.11. We zetten in op een duurzame, energie- en klimaat neutrale inrichting.	44
Wat speelt er?	44

Wat willen we bereiken?	45
Hoe gaan we dat doen?	46
4. De waardenkaart	47
4.1. Wat staat er op de waardenkaart?	47
Werking van de waardenkaart	49
Waarden van Vijfheerenlanden	49
4.2. Waarden van dorpen en wijken	50
4.3. Uiterwaarden	53
Te beschermen waarden	54
Mogelijke ontwikkelingen	54
4.4. Stroomruggen	54
Te beschermen waarden	55
Mogelijke ontwikkelingen	56
4.5. Halfopen griendenlandschap	56
Te beschermen waarden	57
Mogelijke ontwikkelingen	57
4.6. Veenweidelandschap	57
Te beschermen waarden	58
Mogelijke ontwikkelingen	58
5. De visiekaart	59
5.1. Relatie met de plan-OER	59
Passende beoordeling	61
5.2. Ontwikkelen buiten de zoekgebieden	62
6. Proceswijzer	64
6.1. Ik heb een plan	64
6.2. Stappen om verder te komen met uw idee	64
7. Achtergronden	66
7.1. Wat is een omgevingsvisie?	66
7.2. Hoe is de visie tot stand gekomen?	66
Omgevingseffectrapportage	67
Passende beoordeling	68
8. Uitvoering	69
8.1. Wijk- en dorpsgericht werken	69
Wat willen we bereiken?	69
Hoe gaan we dat doen?	69

8.2. Regionale samenwerking	69
Wat willen we bereiken?	69
Hoe gaan wij dit doen?.....	70
8.3. Samenhang met ander beleid	71
Evalueren en monitoring	71
Programma's.....	71
Omgevingsplan.....	72
9. Financiën.....	73
9.1. Financiële bijdrage gebiedsontwikkeling	73
9.2. Vestiging voorkeursrecht	73
10. Verantwoording	75
10.1. Lokaal beleid en visies	75
10.2. Regionaal en provinciaal beleid	75
10.3. Landelijk beleid en wetgeving	76
De Omgevingswet	76
Het klimaatakkoord	76
Klimaatadaptatie.....	77
10.4. Mondiale Global goals	77
Bijlagen	78
Bijlage 1: Begrippenlijst.....	79
Bijlage 2: Global goals in de Omgevingsvisie	82
Bijlage 3: Participatieverslag.....	86
Bijlage 4: Gemeenteatlas	86
Bijlage 5: Omgevingseffect rapportage (plan-OER).....	86
Bijlage 6: Locatieonderzoek wind Vijfheerenlanden.....	86
Bijlage 7: Passende beoordeling	86



1. Inleiding

De omgevingsvisie van gemeente Vijfheerenlanden laat zien wat de gemeente belangrijk vindt voor onze fysieke leefomgeving. Het gaat over de toekomst van onze dorpen en steden en van het buitengebied. De visie richt zich op mogelijkheden om te wonen, werken, recreëren, ondernemen, maar ook op een gezond, duurzaam en veilig leefklimaat. Het is dus een integrale visie die breder kijkt dan alleen vanuit de (klassieke) ruimtelijke ordening. Het laat onze ambities zien voor de toekomst. We kijken ver vooruit, tot 2040.

De Omgevingsvisie is zelfbindend: ze bindt alleen het bestuursorgaan dat het document heeft vastgesteld, de gemeenteraad van Vijfheerenlanden. De omgevingsvisie bevat dus geen regels voor inwoners, bedrijven of andere overheden. De gemeente moet bij het opstellen van nieuw beleid en bij het opstellen van het omgevingsplan rekening houden met de omgevingsvisie. De omgevingsvisie vormt het kader voor toekomstige ruimtelijke ontwikkelingen in de gemeente.

Over de rol die de gemeente heeft bij het realiseren van de opgaven en ambities, zegt de gemeenteraad in de strategische visie 'De juiste balans voor goed samenleven in Vijfheerenlanden' (februari 2021) het volgende:

"De gemeente heeft een eigen plaats bij het bevorderen van het goede leven. (...) Soms als partner bij het stimuleren van gewenste ontwikkelingen. Soms als overheid die vanuit het algemeen belang keuzes maakt en belangentegenstellingen beslecht."

1.1 Opbouw omgevingsvisie

De visie geeft ons toekomstbeeld voor 2040. Welke doelen heeft de gemeenteraad dan behaald en wat voor gemeente is Vijfheerenlanden? Bij het realiseren van deze doelen houden we als leidraad het bereiken van een vitale samenleving aan, dit is als het ware ons kompas. Dit is uitgewerkt in 11 ambities en een visiekaart. Daarin leest en ziet u met welke doelen en ambities we aan de slag willen gaan de komende jaren. Op onze waardenkaart kunt u vinden welke waarden wij belangrijk vinden in onze gemeente. Deze waarden willen we zoveel mogelijk behouden en versterken.

Met deze visie willen we iedereen uitnodigen om bij te dragen aan een duurzame, gezonde en veilige leefomgeving in onze gemeente. In onze proceswijzer leest u hoe u als initiatiefnemer, een ruimtelijk plan of idee kunt indienen bij de gemeente.

Participatie

Om de keuzes en ambities aan te laten sluiten bij hoe de inwoners (en andere belanghebbenden, zoals ondernemers) de toekomst zien, is een communicatie- en participatietraject uitgevoerd. Aan alle inwoners is gevraagd wat zij van belang vinden voor hun leefomgeving. In het participatieverslag, opgenomen als bijlage 3, staat beschreven wat is gebracht. Dit is onder meer terug te zien in de waardenkaart.

Gemeente-atlas

Voordat de omgevingsvisie is opgesteld heeft de gemeente de huidige staat van de leefomgeving in beeld gebracht in de gemeente-atlas. De gemeente-atlas beschrijft de huidige situatie in de gemeente Vijfheerenlanden op basis van beschikbare kennis en data. De atlas gaat in op de thema's wonen, voorzieningen, mobiliteit, leefbaarheid, economie, gezondheid, milieu, biodiversiteit, energie en klimaat. Zoveel mogelijk zijn de gegevens op kaart of in grafieken opgenomen. De gemeente-atlas is opgenomen als bijlage 4.

Omgevingseffectrapportage

Door middel van een omgevingseffectrapportage (de plan-OER) zijn de verschillende ambities onderzocht. Het plan-OER laat zien of er voor alle ontwikkelingen en ambities voldoende ruimte is en toont op hoofdlijnen wat de (milieu)effecten zijn. Ook wordt inzicht gegeven in strijdigheid tussen doelen en ambities. De gegevens in de gemeente-atlas zijn als uitgangspunt gebruikt voor de plan-OER. De plan-OER is opgenomen als bijlage 5. Het locatieonderzoek wind Vijfheerenlanden (bijlage 6) en de passende beoordeling (bijlage 7) zijn onderdeel van de plan-OER.

1.2 Leeswijzer

In hoofdstuk 2 geven we een beschrijving van ons wensbeeld, wat voor gemeente willen we dat Vijfheerenlanden in 2040 is? Ziet de gemeente er nog net zo uit als nu of is er veel veranderd? Hier beschrijven we de doelen waar we als gemeente op inzetten en het kompas dat ons richting geeft bij het bereiken van onze doelen. Om dit te realiseren beschrijven we in hoofdstuk 3 de 11 ambities die we daarbij hebben. Hoofdstuk 4 gaat over de waardenkaart. Deze beschrijft de belangrijke bestaande waarden en kwaliteiten van de gemeente Vijfheerenlanden, die we graag behouden en versterken. Hoofdstuk 5 toont de visiekaart. Op deze kaart staan de keuzes die specifiek gebiedsgericht zijn. De andere keuzes zijn meer algemeen en overkoepelend.

Hoofdstuk 6 beschrijft de proceswijzer voor het indienen van ruimtelijke initiatieven. Hoofdstuk 7 beschrijft hoe we de omgevingsvisie tot uitvoering brengen, hoofdstuk 8 gaat in op de achtergronden, hoofdstuk 9 op financiën en hoofdstuk 10 betreft de verantwoording. Hier wordt beschreven wat uitgangspunten zijn geweest bij het opstellen van de omgevingsvisie. Als bijlage 1 is een begrippenlijst opgenomen.

1.3 Website omgevingsvisie

De omgevingsvisie krijgt de vorm van een website, deze is nog in ontwikkeling. Onderhavig rapport is een print-weergave van alle teksten die opgenomen worden. Op de website kunt u de visiekaart en de waardenkaart gedetailleerd bekijken door in te zoomen. De gemeente-atlas, de plan-OER en het participatieverslag worden opgenomen als pdf.

2. Vijfheerenlanden in 2040

2.1. Hoe zien we 2040 voor ons?

In 2040 is het goed leven in Vijfheerenlanden. Vijfheerenlanden wordt gekenmerkt door een groen hart met rust en ruimte. Een bijzonder landschap met hoge cultuurhistorische en natuurwaarden, ook op nationaal niveau. Hierin liggen kleine tot middelgrote woongemeenschappen (buurtschappen, bebouwingslinten, dorpen en historische steden) met benodigde voorzieningen, met een eigen identiteit die door de jaren heen levend is gehouden.

Iedereen, inwoners en bezoekers genieten van dit mooie gebied, de rust en de ruimte. Hier kun je heerlijk fietsen en wandelen en genieten van een ijsje bij de boer. Op zo'n manier, dat het hier goed toeven is voor wie in Vijfheerenlanden woont en werkt.

In het buitengebied hebben agrariërs hun bedrijfsvoering in de loop van de jaren aangepast en verduurzaamd. Deels is het grasland omgevormd tot teelten die beter bestand zijn tegen de klimaatverandering. De natuurwaarde en de biodiversiteit van het agrarisch gebied is versterkt. Natuurgebieden zijn uitgebreid en met elkaar verbonden. Het buitengebied is grotendeels toegankelijk voor wandelaars en fietsers.

Grote hoeveelheden neerslag kunnen goed worden verwerkt, zowel in het buitengebied als binnen het stedelijk gebied. We zijn weerbaar tegen overstromingen en er zijn voldoende koele plekken voor mens en dier.

Ontwikkelingen rondom de woonplaatsen zijn en worden zoveel mogelijk in balans met de natuur en de cultuurhistorie uitgevoerd. Zo zijn er een aantal werklandschappen ontwikkeld, geïntegreerd in het landschap, waar ruimte is voor lokaal en regionaal ondernemen.

In de wijken en dorpen hebben inwoners een grote rol bij het ontwikkelen van hun leefomgeving. Aandacht voor een veilige, gezonde en duurzame leefomgeving is daarbij vanzelfsprekend. Noodzakelijke voorzieningen zijn in de woonomgeving aanwezig of goed te bereiken. Denk aan de boodschappen, zorg, sociale ontmoeting en beweging. Door de overstap van fossiele brandstoffen naar duurzame vormen van energie is de uitstoot van schadelijke stoffen fors minder geworden. Dit is positief voor de kwaliteit van de leefomgeving. Het opwekken van duurzame energie doen inwoners deels zelf of samen, passend in de eigen woonomgeving.

Op het gebied van mobiliteit is er veel veranderd. Duurzame mobiliteit is een logische keuze. Voor de korte afstand worden alternatieve vormen van vervoer gebruikt, waarbij de fiets nog altijd populair is.

Dit alles heeft het landschap in een aantal gebieden een ander aanzien gegeven. In andere gebieden is het cultuurhistorisch waardevolle landschap zoals het altijd al was en zijn oude structuren nog zichtbaar en juist versterkt.

2.2. Onze doelen: wat willen we bereiken voor 2040

De bloei leidt tot groei en dat betekent een grote vraag naar ruimte voor wonen, werken en een aantal complexe maatschappelijke opgaven. Opgaven die voortkomen uit ontwikkelingen zoals klimaatverandering en de transitie van de landbouw. De ruimte die dit vraagt heeft effect op de leefbaarheid en op het landschap in onze gemeente. De ontwikkelingen zijn vertaald in vijf doelen die wij als gemeente tot 2040 willen bereiken:

Landschap, water en groen

De komende jaren werken we aan een buitengebied waarin natuur, de agrarische activiteiten en recreatie met elkaar in balans zijn. Hierbij hebben we oog voor het landschap dat door de eeuwen heen zijn huidige vorm heeft gekregen en deels van nationaal belang is. Ons buitengebied wordt steeds meer aangepast aan de effecten op bodem, water en we zetten in op een toename van de biodiversiteit.

Wonen

We bouwen ongeveer 5.000 woningen tot 2040. Dit zal zowel via inbreiding (binnen de dorpen en steden) als uitbreiding (tegen de randen van de dorpen en steden) gebeuren. Ook hierbij geldt dat we oog hebben voor het landschap dat door de eeuwen heen zijn huidige vorm heeft gekregen.

Werken

We breiden onze werklandschappen uit met 70-75 ha voor lokale en regionale bedrijvigheid. Ook bij deze uitbreiding hebben we oog voor het landschap. Daarnaast zetten we in op intensivering en verduurzaming van bestaande werklandschappen. Digitale bereikbaarheid is van belang, ten behoeve van wonen en werken.

Mobiliteit

Een goede bereikbaarheid is belangrijk om wonen, werken, voorzieningen, recreatie en onderwijs toegankelijk te maken voor iedereen. Er is een mobiliteitstransitie nodig voor een duurzaam vervoersnetwerk waarbij verschillende vervoersmiddelen op elkaar aansluiten.

Energietransitie

Het landelijk doel is om in 2050 energieneutraal te zijn. We bieden daarom ruimte aan het opwekken van duurzame energie en behalen daarmee ons RES-bod (Regionale Energie Strategie) van minimaal 0,072 TWh in 2030. Met de aanwezige windturbines wordt in 2023 een groot deel hiervan al opgewekt. Tot 2030 zetten we nadrukkelijk in op de versnelling van het opwekken van zonne-energie op grote (bedrijfs)daken en zo nodig op het plaatsen van nieuwe windturbines. Daarnaast geven we ruimte aan innovaties op het gebied van duurzame energie. Ook zetten we in op het aardgas-vrij maken van alle bestaande gebouwen, energiebesparing en energieneutraal bouwen in de toekomst.

Deze doelen zorgen voor veranderingen in de manier waarop we onze leefomgeving gebruiken.

Onderstaande figuur vat deze doelen samen:



Figuur 2: Samenvatting doelen 2040

Wij gaan bij de realisatie van de doelen uit van een duurzame, veilige en gezonde leefomgeving. Het realiseren van deze doelen doen we waar nodig in samenhang met andere vraagstukken en op een regionale schaal. Op dit moment vindt de meeste samenwerking plaats in de deelname aan 2 regio's, Netwerksamenwerking U10 (U10) en GR Regio Alblasserwaard/Vijfheerenlanden (GR AV). In deze samenwerkingen haken op meerdere opgaven ook provincie(s) en waterschap(pen) aan en soms ook andere gemeenten of zelfs regio's.

2.3. Kompas voor een vitale samenleving

Bij het realiseren van de beschreven doelen houden we het behoud van een vitale samenleving aan als leidraad, dit is als het ware ons kompas. Het geeft ons richting bij het bereiken van onze doelen. Alle ontwikkelingen in de ruimte worden hieraan getoetst en ze zijn de basis voor afwegingen die we maken. De kern hiervan is, dat we staan voor een leefbare gemeente, en een vitale samenleving. De basis hiervoor is een gezonde, veilige en duurzame leefomgeving.

Leefbaarheid

We zijn een landelijke gemeente met steden, dorpen en een groot aantal buurtschappen. We zijn een gemeente waarin iedereen plezierig kan wonen, of je jong bent of oud, met en zonder handicap, zorg of begeleiding en ongeacht je achtergrond, waar leefbaarheid een belangrijk onderwerp is. We zijn een gemeente die in gesprek is met onze inwoners en luistert naar de behoeften die leven. We hebben een vitale samenleving waarin de hoeveelheid woningen, voorzieningen en werkgelegenheid in balans is. Wij streven naar een passende en betaalbare woning voor iedereen. De voorzieningen en het openbaar gebied zijn voor iedereen bereikbaar en toegankelijk. Voldoende goede verbindingen tussen de woonplaatsen en richting de omliggende steden. Werknemers die in Vijfheerenlanden in een werklandschap werken, doen dat in een prettige omgeving.

Een gezonde leefomgeving

Wij bieden een gezonde leefomgeving voor al onze inwoners, mensen die in de gemeente werken en bezoekers. Zo kan iedereen in Vijfheerenlanden plezierig wonen, werken en recreëren. Gezondheid betekent in dit kader ontwikkelen met respecteren voor de gezondheid van mens (zowel fysiek als geestelijk), dier en leefomgeving en een bijdrage leveren aan een inclusieve en toegankelijke samenleving. Daarbij zetten we tevens in op het bevorderen van de gezondheid van onze inwoners. Voldoende groene ruimte, voor iedereen mogelijkheden om te bewegen, te sporten en spelen en elkaar te ontmoeten. Waarin we met elkaar verbonden kunnen zijn. Een goede leefomgevingskwaliteit waarin geluidsoverlast, luchtvervuiling en overlast door bedrijvigheid in de woonomgeving beperkt is en minimaal binnen de landelijke normen blijft. Kortom, een leefomgeving waarin we gezond oud kunnen worden en waarin iedereen de kans heeft een betekenisvol leven te leiden.

Een veilige leefomgeving

Wij bieden een veilige leefomgeving voor al onze inwoners, mensen die in de gemeente werken en bezoekers. Zo kan iedereen in Vijfheerenlanden plezierig wonen, werken en recreëren. Ontwikkelingen dragen bij aan een veilige omgeving. Het gaat daarbij om verkeerveiligheid, sociale veiligheid en het minimaliseren van risico's door klimaatverandering en het gebruik en vervoer van gevaarlijke stoffen.

Een duurzame leefomgeving

We zijn een duurzame gemeente, waar natuur, mens en economie in balans zijn. Ontwikkelingen dragen zoveel mogelijk bij aan een circulaire, energie- en klimaat neutrale samenleving. We willen toewerken naar een toekomstbestendige leefomgeving, weerbaar en voorbereid op het veranderende klimaat. Ontwikkelingen zijn daarom klimaatbestendig, spelen in op de natuurlijke omstandigheden van bodem en water. Daarnaast zijn we een aantrekkelijke, groene en rustige gemeente met grote natuurlijke, landschappelijke en cultuurhistorische waarden. Wij koesteren de karakteristieken van onze gemeente en de herkenbaarheid van onze kernen en hebben aandacht voor de ruimtelijke kwaliteit van inrichting en bebouwing van ons grondgebied. Dat is een belangrijke basis van onze identiteit. Wij willen onze kwaliteiten behouden, benutten en versterken bij nieuwe ruimtelijke ontwikkelingen. In onderstaande figuur is samengevat wat dit betekent:



Figuur 3: Ons kompas voor het bereiken van onze doelen

3. Onze ambities

We willen onze doelen bereiken met ons kompas als leidraad. Om dit te realiseren hebben we de volgende ambities en keuzes beschreven:

- We bouwen woningen naar behoefte.
- We versterken en behouden onze landschappelijke en cultuurhistorische waarden.
- We zorgen voor duurzame werkgelegenheid.
- We zetten in op duurzame bereikbaarheid.
- We zetten in op een toekomstbestendige landbouw.
- De recreatie in de gemeente past bij onze identiteit.
- Er zijn voldoende, toegankelijke en bereikbare voorzieningen.
- We realiseren een leefomgeving die positieve gezondheid stimuleert.
- We waarborgen een gezonde en veilige leefomgeving.
- We zijn een klimaatbestendige gemeente en we vergroten de biodiversiteit.
- We zetten in op een duurzame, energie- en klimaat neutrale inrichting.

Deze worden in de volgende paragrafen verder uitgewerkt.

3.1. We bouwen woningen naar behoefte

Wat speelt er?

Vijfheerenlanden is een aantrekkelijke gemeente om te wonen, ook voor mensen uit de regio Utrecht. Het ligt centraal in Nederland met goede verbindingen naar andere delen van het land. Het heeft een landelijk en groen karakter en een relatief betaalbare woningvoorraad in vergelijking met omliggende steden. Dit heeft invloed op de beschikbaarheid van (betaalbare) woningen.

Vijfheerenlanden is een gemeente met in verschillende dorpen en wijken en een hechte gemeenschap, waar de jongeren als zij volwassen zijn, vaak willen blijven wonen. Daarnaast neemt het aantal ouderen steeds verder toe; ook zij willen vaak in hun dorp of wijk blijven wonen. De behoefte aan kleinere, betaalbare woningen en nieuwe woonvormen neemt mede daardoor toe.

Bij de invulling van de woningbouwopgave moet rekening worden gehouden met andere opgaven die een beslag leggen op de ruimte zoals bedrijvigheid, de energietransitie en klimaatadaptatie. Ook de effecten op stikstofgevoelige natuurgebieden kunnen leiden tot een aanpassing van de woningbouwplannen. De capaciteit van het elektriciteitsnetwerk is momenteel mede randvoorwaardelijk voor de realisatie van woningbouw.

Bij de inrichting van woningbouwlocaties is de ruimte voor voorzieningen, de ontsluiting en bereikbaarheid een randvoorwaarde.

Wat willen we bereiken?

We zetten in op de bouw van voldoende woningen, passend bij de behoeften en mogelijkheden van alle doelgroepen. Daarom bouwen we voor eigen inwoners en voor de

regionale vraag. We willen hierbij woningbouw die het karakter van het dorp versterkt. We betrekken onze inwoners bij de invulling van de woningbouwopgave.

We bouwen in de gemeente de komende jaren ongeveer 2.000 woningen, zowel op plekken in de woonplaatsen (inbreiding) als op uitbreidingslocaties. Daarnaast zoeken we ruimte voor nog eens 3.000 woningen. In de plan-OER (bijlage 5) is uitgegaan van 1.600 woningen die niet via inbreiding gerealiseerd kunnen worden. Er is bekeken waar uitbreiding niet mogelijk is. De gebieden die dan overblijven zijn potentiële zoekgebieden voor woningbouw, deze locaties zijn opgenomen op de visiekaart. Hierbij heeft het onderzoek zich beperkt tot de in de provinciale omgevingsverordening opgenomen kernrandzone. De realisatie van woningbouwlocaties is afhankelijk van de lokale omstandigheden zoals bodem en water. Voor elk woningbouwplan is dan ook onderzoek nodig naar diverse milieu- en landschappelijke aspecten. Waar de woningen precies gerealiseerd worden zal nader bekeken moeten worden. Hierbij worden de inwoners betrokken via het opstellen van gebiedsvisies voor de kernen Meerkerk, Vianen en Leerdam en dorps(woon)visies voor de overige 13 dorpen. Concrete zoekgebieden zullen voorafgaande aan ontwikkeling kwalitatief en kwantitatief in regionaal verband afstemt worden via het Provinciaal Programma Wonen Werken.

We proberen de woningmarkt toegankelijker te maken voor alle doelgroepen en de doorstroming te bevorderen. Daarnaast is behoefte aan flexibele opvang van bijzondere doelgroepen zoals arbeidsmigranten en vluchtelingen.

Bij de woningbouwopgave kijken we ook naar de functie van de woonplaatsen binnen Vijfheerenlanden:

- Vianen heeft een meer stedelijk aanzicht en we zetten in op verbetering van verbinding met Utrecht.
- Leerdam blijft de glasstad aan de Linge en het centrum voor detailhandel.
- Meerkerk is een grotere woonplaats die gericht is op werken en verbindingen tussen verschillende vervoersmogelijkheden (HUB).
- Daarnaast is er nog een aantal voorzieningenkernen, waar we inzetten op behoud en aanwezigheid van alle benodigde voorzieningen. Dit zijn Ameide, Hoef en Haag en Lexmond.
- De overige woonplaatsen typeren we als woonkernen, ook hier is meestal een aantal voorzieningen aanwezig. Voor andere voorzieningen maken inwoners gebruik van nabijgelegen voorzieningenkernen.
- In het buitengebied liggen buurtschappen en bebouwingslinten, hier wordt in principe niet verdicht.

Woningbouw vindt bij voorkeur plaats op inbreidingslocaties. Hierbij zoeken we naar locaties nabij bestaande voorzieningen. Dat kan onder andere door transformatie van werklocaties naar wonen. We zullen hierbij inzetten op (vrijwillige) verplaatsing van bedrijven binnen de bebouwde kom naar werklandschappen aan de rand van de dorpen en steden. Binnen de regio U10 moet ruimte worden gezocht voor verplaatsing van deze bedrijven bijvoorbeeld naar Gaasperwaard 3. Als inbreiding onvoldoende mogelijk is, bieden we ruimte aan het bouwen van nieuwe woningen op uitbreidingslocaties, waarbij de meeste woningen gebouwd zullen worden in of bij Vianen, Leerdam en Meerkerk.

In de kleine woonplaatsen wordt naar behoefte ruimte gegeven aan het ontwikkelen van woningen waar dat mogelijk is. We stimuleren en faciliteren hierbij initiatieven die vanuit de gemeenschap zelf komen. We voorkomen dat woonplaatsen aan elkaar groeien en we zetten in op behoud van eigen identiteit en vitaliteit.

Voorwaarden voor ontwikkelingen zijn daarnaast:

- Lichte bedrijvigheid is acceptabel in de woongebieden, waardoor er een verweving van functies ontstaat tussen wonen en werken.
- Bij de ontwikkeling van nieuwe woningbouwlocaties besteden we vanaf het begin aandacht aan het benodigde voorzieningenniveau (scholen, winkels etc.) en hier reserveren we voldoende ruimte voor. We behouden de leefbaarheid in alle woonplaatsen door voorzieningen bereikbaar te houden, ook vanuit de omliggende woonkernen.
- Bereikbaarheid met openbaar vervoer en fiets is een randvoorwaarde op de grotere uitbreidingslocaties.
- De gemeente heeft het convenant Duurzame Woningbouw ondertekend. Ook de 'Afspraken Klimaatbestendig Bouwen Utrecht' en de 'Regionale Adaptatie Strategie' zijn ondertekend door de gemeente. Dit alles geeft concrete doelen waaraan nieuwe ruimtelijke ontwikkelingen moeten voldoen. Hiermee dragen we bij en werken we aan toekomstbestendige woonwijken.
- Bij nieuwbouwplannen wordt vergroening een voorwaarde. Bij stedelijke ontwikkelingen groeit het groen evenwichtig mee, zowel kwantitatief als kwalitatief. Daarbij moet zowel ruimte zijn voor recreatie als voor de ontwikkeling van natuurwaarden. Dit is het principe van 'Groen groeit mee'. In paragraaf 3.10 'We zijn een klimaatbestendige gemeente en we vergroten de biodiversiteit' wordt hier dieper op ingegaan.

Hoe gaan we dat doen?

- We geven ruimte aan initiatieven voor woningbouw, zowel bij de voorzieningenkernen als bij de woonkernen, passend bij de maat en schaal van de woonplaats.
- Uitbreiding buiten de woonplaatsen is onder voorwaarden mogelijk, als inbreiding geen optie is. Hierbij vormt de visiekaart de basis voor te onderzoeken gebieden.
- We bieden ruimte aan transformatie van werklocaties naar wonen. We zullen hierbij inzetten op (vrijwillige) verplaatsing van bedrijven binnen de bebouwde kom naar werklandschappen aan de rand van de dorpen en steden. In de kern Lexmond is dit bijvoorbeeld het geval. Hier zetten we aan de noordzijde van de Nieuwe Rijksweg in op transformatie van het werklandschap naar wonen.
- We zetten in op de verbetering van de kwaliteit van de bestaande woningvoorraad (energietransitie, warmtetransitie en herstructurering).
- We zorgen voor voldoende woningen voor de verschillende doelgroepen. Dit werken we uit in de woonzorgvisie, die samenhangt met het rijksprogramma 'Een Thuis Voor Iedereen'.
- We betrekken onze inwoners bij het invullen van de woningbouwopgave via het gezamenlijk opstellen van dorps- en gebiedsvisies.
- We stellen bij woningbouwinitiatieven voorwaarden om te zorgen dat een gezonde, duurzame en veilige leefomgeving gerealiseerd wordt.

- Bij de grotere woningbouwlocaties is voldoende ruimte voor voorzieningen.
- Nieuwbouwlocaties zijn goed bereikbaar met fiets en/of andere (duurzame) vervoersmiddelen.



3.2. We versterken en behouden onze landschappelijke en cultuurhistorische waarden

Wat speelt er?

Onze inwoners waarderen de ruimte, de rust en het landelijke karakter van onze gemeente. We zijn een groene en rustige gemeente met grote landschappelijke en cultuurhistorische waarden. Ons landelijk gebied biedt tevens een goed tegenwicht aan de verstedelijking in de regio, het is een geschikte plek om te ontsnappen aan de hectiek van het dagelijks leven in de stad. De historie van Vijfheerenlanden vormt een belangrijk onderdeel van onze identiteit. Deze historie is terug te zien in de historische kernen, het werelderfgoed 'Nieuwe Hollandse Waterlinie', de monumentale boerderijen in de linten, de kenmerkende verkaveling in het buitengebied en de cultuurhistorische landschappen.

Onze landschappelijke waarden komen onder druk te staan door alle ontwikkelingen die in de woonplaatsen en in ons buitengebied nodig zijn. In het buitengebied is ruimte nodig voor woningbouw, bedrijvigheid, duurzame energieopwekking, de wateropgave, recreatie en natuur. Vooral in de gebieden rondom de woonplaatsen (de kernrandzones) wordt gezocht naar ruimte voor woningbouw en nieuwe werklandschappen. Daarnaast is er behoefte om vanuit de woonplaatsen het omliggende landschap te bereiken via wandel- of fietspaden. Zorgvuldige inpassing van deze ontwikkelingen is nodig, om de landschappelijke waarden zoveel mogelijk te behouden en te ontsluiten.

Wat willen we bereiken?

We willen voortbouwen op het verleden vanuit de kracht en kwaliteit die in het gebied aanwezig zijn. We gebruiken hierbij de natuurlijke dynamiek als uitgangspunt (bodem, water, natuur) en geven ruimte aan deze natuurlijke elementen.

Bij ruimtelijke ontwikkelingen zetten we in op behoud en versterking van de landschappelijke en cultuurhistorische waarden door hieraan voorwaarden te verbinden, waaronder:

- Wanneer we bouwen aan de rand van een dorp, laten we de bebouwing niet abrupt stoppen maar langzaam overgaan naar het buitengebied. Zo ontstaat een natuurlijke en groene overgang.
- We behouden de doorgang en openheid tussen de woonplaatsen.
- Bij ontwikkelingen maken we gebruik van de oorspronkelijke woongeschiedenis en is het historische landschap uitgangspunt.
- In lintbebouwing is iedere bebouwing een uitbreiding. In lintbebouwing ontwikkelen we geen inbreidingslocaties. Hier is de inpassing in het landschap juist van belang.

Het uitgangspunt voor onze archeologische erfgoedwaarden is behoud in de bodem. Aan het begin van elk ruimtelijk initiatief toetsen we hieraan. Zie hiervoor de proceswijzer (hoofdstuk 6) en de waardenkaart (hoofdstuk 5) waarop staat met welke bestaande waarden rekening gehouden moet worden. Voor een meer gedetailleerde beoordeling wordt ook gebruik gemaakt van de Cultuurhistorische waardenkaart.

We zien ook veel kansen voor ontwikkelingen die onze waarden versterken. We willen ons landschap en ons erfgoed beter toegankelijk en beleefbaar maken voor onze inwoners en voor bezoekers. Dit doen we door aantrekkelijke wandel- en fietsroutes die de woonplaatsen met het buitengebied verbinden.

Hoe gaan we dat doen?

- De lintbebouwing in het buitengebied wordt in principe niet verdicht.
- Op basis van de uitgevoerde inventarisatie cultuurhistorische waarden wordt erfgoedbeleid opgesteld, waarin onder andere ook aandacht wordt geschonken aan de wijze waarop cultuurhistorische waarden in ruimtelijke ontwikkelopgave meegewogen dienen te worden. Daarnaast nemen we in het op te stellen Omgevingsplan, regels op voor bescherming van cultuurhistorische en archeologische waarden.
- Nieuwe bebouwing moet aansluiten op de landschappelijke kenmerken en de cultuurhistorische waarden en bebouwing/bebouwingsstructuur.
- We geven ruimte aan kleinschalige bedrijvigheid die bijdraagt aan het behoud van bestaande cultuurhistorische waarden zowel in het landschap als in de bebouwde omgeving.
- We versterken ons cultuurhistorische landschap bijvoorbeeld door oorspronkelijke beplantingsstructuren in stand te houden en waar mogelijk te herstellen. We nemen dit op als randvoorwaarde bij nieuwe ontwikkelingen. We stimuleren natuurlijk beheerde akkerranden in combinatie met wandelpaden voor ommetjes nabij woongebieden.
- Bij hergebruik van cultuurhistorische erfgoed streven we naar het behoud en versterking van het landschappelijke karakter.

3.3. We zorgen voor duurzame werkgelegenheid

Wat speelt er?

Door een toenemend aantal inwoners in de regio ontstaat er een grotere behoefte aan banen. De gemeente heeft een taak om voor voldoende werklocaties en een goede arbeidsmarktregio te zorgen.

Werken is waardevol. Werk zorgt niet alleen voor inkomenszekerheid, maar ook voor een sociaal netwerk en voor zelfwaardering. Ook onbetaald werk maakt het mogelijk een zinvolle bijdrage te leveren aan de samenleving. Mensen hebben steeds vaker flexibele contracten, meerdere banen of combinaties van baan en zorgtaak. Werk en privé lopen steeds vaker in elkaar over, onder andere doordat er steeds meer vanuit huis gewerkt wordt.

Voor werkgevers is het van belang voldoende personeel met de juiste competenties te vinden en aan zich te binden. Het traditionele model van eerst leren en dan werken, verandert in een leven lang ontwikkelen. Door de veranderende vraag naar arbeid van het bedrijfsleven, robotisering en automatisering is een goede aansluiting tussen scholing, werk en ondernemerschap nodig.

Werk moet ook gemakkelijk en goed bereikbaar zijn. Zowel via verbindingen over de weg als via digitale verbindingen. Momenteel vormt de beperkte capaciteit van het elektriciteitsnetwerk mede een belemmering voor vestiging van bedrijven.

Bij de vestiging van bedrijven en de uitbreiding van bestaande- en ontwikkeling van nieuwe werklandschappen houden we rekening met de opgaven op het gebied van woningbouw, energietransitie en klimaatadaptatie en met de effecten op stikstofgevoelige natuurgebieden. Verouderde bedrijventerreinen voldoen niet altijd meer aan de huidige eisen en inzichten op het gebied van biodiversiteit, duurzaamheid en klimaatadaptatie. Ze vragen om aanpassingen. In sommige gevallen bestaat dan de wens om binnenstedelijk gelegen bedrijfslocaties te transformeren naar woongebieden. Daarbij is van belang dat een alternatieve locatie voor deze bedrijvigheid beschikbaar is of er komt.

In Vijfheerenlanden zijn diverse werklandschappen waar verschillende soorten bedrijvigheid mogelijk zijn. Voor de zwaardere industrie (waaronder 'grote lawaaimakers') zijn drie gezonde bedrijventerreinen aanwezig in de gemeente, te weten De Biezen/De Hagen in Vianen, Glasfabriek Leerdam en Kaasfabriek Schoonrewoerd. In de toekomst zullen er meer bedrijven komen die zich bezighouden met afvalverwerking tot hernieuwbare grondstoffen (circulaire economie). Ook bij dit type bedrijven kan de impact van geur en geluid op de omgeving een rol spelen. In dat geval kan het nodig zijn om deze bedrijven een plek te geven op een gezond industrieterrein.

Een groot deel van het buitengebied is in gebruik door de agrarische sector. Het gaat voornamelijk om grasland. Daarnaast zijn verspreid in het buitengebied niet-agrarische bedrijven aanwezig. Bedrijven die ondersteunend en aanvullend zijn voor de agrarische

sector, maar ook bedrijven die niet per se een directe binding hebben met het buitengebied.

Wat willen we bereiken?

We zetten in op het verkrijgen, behouden en versterken van de lokale werkgelegenheid. Dat betekent ook dat onze inwoners zich een leven lang kunnen ontwikkelen in de eigen omgeving. We versterken de relatie tussen onderwijs, werkgelegenheid en arbeidsmarkt zodat vraag en aanbod flexibel op elkaar kunnen inspelen. We streven naar passende werkgelegenheid voor iedereen. Dat kan zowel betaald als onbetaald werk zijn.

Het lokale bedrijfsleven is daarbij essentieel, ook voor de leefbaarheid en vitaliteit van de eigen steden en dorpen. Het moet aantrekkelijk zijn voor bedrijven om in onze gemeente te blijven of zich te vestigen. Zij zorgen voor de werkgelegenheid voor onze inwoners. We versterken ons ondernemersklimaat door ruimte te geven aan ontwikkelingen. Dat doen we door de mogelijkheden te onderzoeken op de huidige werklocaties of op nieuw te ontwikkelen werklandschappen. We zetten waar nodig in op revitalisering of herstructurering van bestaande werklandschappen of bieden bedrijven die op de huidige locatie niet kunnen uitbreiden/intensiveren, de mogelijkheid te verplaatsen naar een nieuw werklandschap (bijvoorbeeld vanuit het buitengebied).

We zetten in op werklandschappen aansluitend op bestaande werklandschappen of nieuwe (regionale en lokale) werklandschappen, vooral bij grote verkeersaders zoals de A27. In de Plan-OER (bijlage 5) zijn we uitgegaan van ongeveer 30 hectare voor lokale bedrijvigheid en 40-45 hectare voor regionale bedrijvigheid tot 2040. Hiermee maken we zowel intensivering van als transformatie naar bestaande of nog te ontwikkelen bedrijventerreinen mogelijk.

Transformatie komt in beeld voor bedrijven binnen een woonplaats of in het buitengebied die gezien hun activiteiten beter passen op een bedrijventerrein. Daarnaast kan de behoefte aan woningbouw aanleiding zijn om werklocaties binnen de bebouwde kom te transformeren. Bijvoorbeeld: De ontwikkeling van Gaasperwaard 3 werklandschap biedt ruimte aan de transformatie van een deel van de bedrijventerreinen De Biezen en De Hagen. Hierdoor kan er ruimte komen voor woningbouw dicht bij het centrum en dus bij voorzieningen. Een ander voorbeeld is Lexmond, waar vanuit het dorp de behoefte bestaat om via transformatie, ruimte te creëren voor woningen aan de noord-west zijde van het dorp. Bedrijvigheid concentreert zich dan aan de noord-oostkant van het dorp. Het huidige bedrijventerrein aan deze zijde van het dorp zal dan verruimd worden.

Bij zowel uitbreiding als nieuwvestiging van bedrijven, zowel in het buitengebied als binnen de woonplaatsen, gaan we uit van een goede balans tussen de bedrijven als de omliggende woningen. We gaan uit van de indeling 'rust': woongebieden, 'reuring': mengvorm wonen en werken, en 'rumoer': alleen bedrijvigheid.

Een werklandschap zien we als een gebied waar het prettig is om te werken en te verblijven, verweven met de omgeving. Hierbij is aandacht voor biodiversiteit, duurzaamheid en klimaatadaptie. Werklandschappen zijn goed bereikbaar voor fietsers, openbaar vervoer en (vracht)auto. We streven naar bedrijvigheid die past in de omgeving en willen overlast zoveel mogelijk voorkomen.

Op nieuwe werklandschappen zetten we in op intensiever of hoger bouwen. Ook bestaande bedrijven stimuleren we om hun ruimtegebruik te intensiveren. Nieuwe werklandschappen zijn bij voorkeur energiepositief of in ieder geval energieneutraal. We willen de mogelijkheid openhouden om overproductie lokaal te gebruiken, bijvoorbeeld in nabijgelegen woonwijken of voor andere functies. Dat is afhankelijk van de lokale situatie en de verwachte vergroting van de netcapaciteit.

We stimuleren bedrijven om hun bedrijfsvoering te verduurzamen. We stellen als voorwaarde bij nieuwbouw dat de daken geschikt zijn voor het dragen van zonnepanelen. De gemeente wil daarnaast bedrijven stimuleren om in te zetten op circulariteit.

Hoe gaan we dat doen?

- We stimuleren initiatieven die de relatie tussen onderwijs, werkgelegenheid en arbeidsmarkt versterken.
- We zorgen voor voldoende ruimte op bestaande of nieuwe werklandschappen voor de vestiging van lokale en regionale bedrijven.
- Met beleidsmaatregelen zorgen we voor een goede balans tussen bedrijvigheid en omliggende woningen.
- We brengen voor de huidige bedrijventerreinen in beeld welke maatregelen op het gebied van onder andere biodiversiteit, duurzaamheid en klimaatadaptie nodig zijn om de omvorming naar werklandschap mogelijk te maken.
- We zetten in op de ontwikkeling van Gaasperwaard 3 als regionaal werklandschap.
- We koesteren werklocaties met zwaardere bedrijvigheid, zoals de eerdergenoemde gezoneerde bedrijventerreinen.
- We geven ruimte voor ontwikkeling van zwaardere bedrijven die activiteiten in relatie tot circulaire economie vervullen.

3.4. We zetten in op duurzame bereikbaarheid

Wat speelt er?

Een goede bereikbaarheid is belangrijk om wonen, werken, voorzieningen, recreatie en onderwijs toegankelijk te maken voor iedereen. Een veilig vervoersnetwerk waarbij verschillende vervoersmiddelen op elkaar aansluiten is daarbij van groot belang. Een veilig en aantrekkelijk fietsroutenetwerk is hier een belangrijk onderdeel van. Op verschillende plekken in onze gemeente voelt de situatie op de weg onveilig voor fietsers, mede als gevolg van te smalle fietspaden en het ontbreken van vrij liggende fietspaden. De openbare ruimte en het vervoersnetwerk moet voor iedereen toegankelijk blijven, vooral voor mensen die minder mobiel zijn.

Het openbaar vervoernetwerk is ontoereikend in het landelijk gebied. Uit de bewonersenquête (bijlage 3) blijkt dat er grote behoefte is aan meer fietspaden en betere OV-verbindingen, vooral onder jongeren. Veel respondenten geven aan dat de fiets voorrang moet krijgen op de auto, zowel in nieuwbouwwijken als in de huidige woonplaatsen.

Binnen Vijfheerenlanden is sluiptverkeer op een aantal plekken een probleem. Gevolgen hiervan zijn onveilige situaties, geluidsoverlast, trillinghinder en luchtvervuiling.

Om bij te dragen aan de klimaatdoelen moet onze mobiliteit verduurzamen. Dat betekent: zuinige, schone of elektrische auto's, meer en aantrekkelijke mogelijkheden om op de fiets grotere afstanden af te leggen en goede (bij voorkeur schone) openbaar vervoersmogelijkheden.

Wij vinden een veilig en aantrekkelijk fietsklimaat belangrijk. Met name voor het overbruggen van langere afstanden op de fiets, willen we een aantal doorgaande, zogenoemde snelfietsroutes realiseren. Dit doen we in samenwerking met de provincies en het waterschap.

Wat willen we bereiken?

We willen onze inwoners stimuleren schone vervoersmiddelen te gebruiken. We zetten in op een optimale combinatie van (deel)fiets, (schoon) openbaar vervoer en (deel)auto/(deel)scooter. Dit stimuleren we door samen met onze partners in de regio de faciliteiten en verbindingen voor schone mobiliteit te verbeteren.

Wij vinden een veilig en aantrekkelijk fietsklimaat belangrijk. Met name voor het overbruggen van langere afstanden op de fiets, willen we een aantal doorgaande, zogenoemde snelfietsroutes realiseren. Dit doen we in samenwerking met de provincies. Daarmee stimuleren we mensen ook over langere afstanden de fiets te nemen. Hiermee dragen we bij aan verschillende ambities en doelen: bevorderen gezondheid door het fietsen te stimuleren (zowel woon-werk verkeer als recreatief) en aan het realiseren van de klimaatdoelen door de auto vaker thuis te laten. Tevens betekent dit een verbetering van de luchtkwaliteit en vermindering van geluidsoverlast (zie ook paragraaf 3.9).

We bieden ruimte aan voorzieningen voor elektrisch vervoer, waaronder openbare laadpalen voor auto's. Hierbij sluiten we aan op het Regionale Mobiliteitsplan. We gaan in gesprek met werkgevers over een werkgeversaanpak 'Goed op Weg' en zetten in op een aangescherpte parkeernorm om het gebruik van de auto te ontmoedigen.

We investeren in de ontwikkeling van openbaar vervoerknooppunten (HUB's). We zetten in op de combinatie van voorzieningen, wonen, werken op deze knooppunten. We willen de bereikbaarheid van de knooppunten verbeteren en de verbinding richting woon- en werklocaties zo goed mogelijk maken. Daarom bieden we ruimte aan voorzieningen voor (elektrische) fietsen, deelvervoer, P+R en goede overstapmogelijkheden.

Voor optimale bereikbaarheid is het noodzakelijk de wegen en voorzieningen voor autoverkeer op orde te houden. We houden de mogelijkheid voor uitbreiding van infrastructuur open, wanneer dit nodig is vanuit verkeersveiligheid en/of onoplosbare verkeersknelpunten. In het openbaar gebied zorgen we voor voldoende parkeervoorzieningen. In woonwijken gaan we uit van parkeren op eigen terrein of op een centrale parkeerplaats op afstand. We streven bij nieuwbouw naar een autoluwe woonomgeving, waarvoor ook de parkeernorm aanscherpen/verlagen waar dat mogelijk is.

De A27 vormt momenteel een knelpunt. We zetten in op het volwaardig maken van knooppunt Everdingen. Dit zal zorgen voor vermindering van onnodig doorgaand verkeer in Vianen, tussen Vianen en Lexmond en in Hei en Boeicop. Dit is ook nodig voor de ontwikkeling van het regionale bedrijventerrein Gaasperwaard 3. De verbreding van de A27 tussen knooppunt Everdingen en Houten is ook gewenst.

Samen met de provincie werken we aan de ontwikkeling van HUB Vianen als volwaardig regionaal transferium. Hierbij spreken we over de regiopoort Vianen, een locatie aan de rand van het stedelijk gebied met potentie voor gebiedsontwikkeling en het verbeteren van de knoopwaarde van de HUB.

Daarnaast werken we aan de ontwikkeling van HUB Leerdam, HUB Lexmond en HUB Meerkerk als volwaardige overstappunten voor onze inwoners. Voor het stationsgebied Leerdam is in de toekomst een betere aansluiting voor de fiets en de bus nodig. Bij de HUB Meerkerk verbeteren we de veiligheid en de aanrijroute naar de HUB, ook op de fiets. We onderzoeken daarnaast of er nog meer plekken nodig en beschikbaar zijn voor (lokale) HUBs al dan niet met P+R.

Naast de regiopoort Vianen zien we voor de toekomst ook potentie voor een (lokale) HUB nabij Hoef en Haag. Ten zuiden van het volwaardig knooppunt Everdingen zien wij voor de verdere toekomstkansen voor een regionaal, multifunctioneel transferium. Hier kan verkeer richting Metropool Regio Utrecht (MRU) afgevangen worden. Ook kan het transferium dienstdoen als ontsluiting voor inwoners en toeristen naar ons buitengebied.

Hoe gaan we dat doen?

- We willen door middel van een risicoanalyse verkeersknelpunten in beeld brengen en aanpakken.
- We zetten in op een veilig en samenhangend routenetwerk voor fietsers en openbaar vervoer, we werken aan aantrekkelijke, veilige, toegankelijke en groene

verbindingen binnen en tussen woonplaatsen voor fietsers en wandelaars. De fietsverbinding over de Lek via de brug met de A2 is een belangrijke schakel hierin. De plannen van Rijkswaterstaat om een fietsverbinding over de A27 aan te leggen bij de nieuw toekomstige brug over de Lek, sluiten hierbij aan.

- We bieden ruimte aan initiatieven die bijdragen aan de verbetering van de bereikbaarheid van de kleine woonplaatsen.
- We bieden ruimte aan voorzieningen voor schone mobiliteit.
- We streven naar verkeersluwe zones met parkeren op afstand.
- In nieuwbouwprojecten stimuleren we het gebruik van schone vervoersmiddelen door in te zetten op een fietsvriendelijke omgeving en optimale fietsbereikbaarheid en een goede aansluiting op openbaar vervoer en deelvervoer. We zetten in op autoluwe wijken.
- We lobbyen voor het behouden en verbeteren de huidige OV-verbindingen. We onderzoeken de uitbreiding van de mogelijkheid voor laagdrempelige flexdiensten.
- We willen in samenwerking met partners in ieder geval inzetten op de vermindering van het sluipverkeer.
- We zetten samen met de provincie in op ontwikkeling van Regiopoort Vianen en OV-HUB Meerkerk en Leerdam. We starten met het opstellen van een gemeentelijke visie op de HUBs.
- We lobbyen voor een volwaardig knooppunt Everdingen om zo onnodig doorgaand verkeer in onze woonplaatsen te voorkomen.
- We realiseren een ongelijkvloerse kruising bij het Recht van ter Leede in Leerdam zodat de spoorveiligheid en de doorstroming verbetert. Ook wordt de spoorwegovergang bij de Koendersweg verbeterd en komt er een fietstunnel van Broekgraaf naar Broekgraaf-Noord.
- We gaan onderzoeken of we de ontsluiting van de kern Leerdam naar de A27 kunnen optimaliseren door een nieuwe randweg om de kern Nieuwland aan te leggen.

3.5. We zetten in op een toekomstbestendige landbouw

Wat speelt er?

De landbouw is en blijft ook in de toekomst een belangrijke drager van ons landelijk gebied en vormt het agrarische karakter van onze gemeente. Onder landbouw verstaan we veeteelt, tuinbouw en akkerbouw. Zij is voedselproducent en de beheerder van een groot deel van ons landschap. In de loop der tijd is het landschap veranderd. In het verleden was er meer akkerbouw dan nu en bijvoorbeeld hennepeteelt. Het gebied is in de loop van de tijd steeds lager en natter geworden waardoor het nu voornamelijk in gebruik is als grasland ten behoeve van veeteelt. Het landgebruik heeft gezorgd voor het karakteristieke en waardevolle cultuurhistorische landschap van Vijfheerenlanden wat op veel plekken nog altijd zichtbaar is. We vinden het van belang dat dit unieke landschap zoveel mogelijk in stand wordt gehouden.

De landbouw staat aan de vooravond van een transitie naar een duurzamere landbouw. De belangrijkste redenen zijn momenteel de stikstofcrisis in relatie tot natuurgebieden en bodemdaling in relatie tot klimaatverandering. Dit laatste speelt in Vijfheerenlanden in mindere mate dan elders in de provincie.

De landelijke overheid beoogt met het Nationaal Programma Landelijk Gebied (NPLG) een integrale aanpak voor de verbetering van natuur, water en klimaat. De stikstofopgave maakt hier ook integraal onderdeel van uit. Het streven is een meer natuur inclusieve kringlooplandbouw. Het realiseren van de NPLG-opgaven betekent dat het landelijk gebied zal moeten veranderen. De landelijke en provinciale overheid hebben hier een leidende rol in. De provincie is verantwoordelijk voor het opstellen van programma's voor het landelijk gebied om hiermee invulling te geven aan nationale doelen. Door de provincie Utrecht is dit uitgewerkt in het Utrecht Programma Landelijk Gebied (UPLG). Hierin stelt de provincie de doelen voor stikstof, natuur, water en klimaat vast.

Voor een toekomstbestendig landelijk gebied en landbouw in Vijfheerenlanden willen we als gemeente bijdragen aan het UPLG en daarmee aan nationale opgaven voor natuur, water en klimaat. We geven daarom ook invulling aan de structurerende keuzes van de beleidsbrief Water en Bodem Sturend en de Nationale Omgevingsvisie. Dit heeft ook (mogelijk veel) gevolgen voor de agrarische sector in onze gemeente.

Een sterke toekomstbestendige landbouw is het uitgangspunt bij het invullen van onze rol als gemeente bij deze ontwikkelingen. Een duurzame landbouw is een vitale, toekomstbestendige landbouw, waar voedsel- en gewasproductie en landschapsbeheer plaatsvindt in combinatie met een gezonde bodem, schoon water, schone lucht, hoge mate van biodiversiteit en een aantrekkelijk landschap. Het streven is daarom een meer natuur inclusieve kringlooplandbouw. Veel ondernemers in Vijfheerenlanden doen al aan Agrarisch Natuur- en Landschapsbeheer. Er ligt daarmee al een basis voor verdere ontwikkeling richting natuur inclusieve landbouw.

De verwachting is dat het aantal agrarische bedrijven zal afnemen door gebrek aan opvolging. De vrijkomende gronden kunnen onder andere gebruikt worden voor (een deel van) deze extensivering en voor (een deel van) de voormalige agrarische gebouwen kunnen nieuwe gebruiksmogelijkheden worden gezocht.

Wat willen we bereiken?

Samen met alle belanghebbenden wil de gemeente werken aan een aantrekkelijk, vitaal en toekomstbestendig buitengebied. Dat betekent dat de agrariër zijn werk kan doen, er plek is voor recreatie en er ook ruimte is voor herstel van de natuur en biodiversiteit. Het streven daarbij is behoud van landbouwgrond. Hierbij geldt het uitgangspunt dat we streven naar natuur inclusieve landbouw. Dat betekent het vervlechten van landbouw en natuur en niet het scheiden ervan. Hiervoor is een andere manier van ondernemen nodig, waarbij de landbouw in balans is met de natuurlijke omstandigheden.

Op deze manier zetten we in op een goede balans tussen landbouw en natuur, waarbij aandacht is voor waterbeheer en het tegengaan van de effecten van bodemdaling. Verder zoveel mogelijk combineren van ruimte vragende opgaven. Andere functies in het buitengebied zoals recreatie en het opwekken van duurzame energie worden bij voorkeur verweven in het landschap.

Om transportbewegingen te beperken en de afstand van productie en markt te verkleinen, biedt meer regionale afzet voor een deel van de bedrijven kansen. Hier willen we samen met de agrarische sector mee aan de slag waarbij we agrariërs ondersteunen in de transitie naar een toekomstbestendige landbouw. Daarbij bieden we ruimte voor ontwikkeling en bij het gebied passende nevenactiviteiten.

Stoppende agrariërs willen we kansen bieden. Afhankelijk van de plek kan een voormalig agrarisch bedrijf omgevormd worden naar wonen of passende bedrijvigheid. We zien ook ruimte voor agrariërs of voormalige agrariërs om bij te dragen aan de opgaven voor energieopwekking, waterberging, versterking van de biodiversiteit en landschappelijke versterking. Ook wordt ingezet op rendabele innovatieve vormen van 'nat' agrarisch gebruik en nieuwe (vezel)gewassen die CO2 opslaan en gebruikt worden voor circulair en biobased bouwen en bv. Agroforestry en andere ecosysteemdiensten (CO2 vastlegging, waterberging, agrarisch natuurbeheer).

De teelt van deze gewassen kan strijdig zijn met de ambitie om het open weidelandschap te beschermen en versterken. Deze nieuwe teelten hebben immers invloed op het aanzien van het cultuurhistorisch waardevolle landschap en de gevolgen voor aanwezige en te beschermen weidevogels is onvoldoende bekend. Onderzoek hiernaar zal uitgevoerd moeten worden. Daarmee kunnen we vervolgens de randvoorwaarden bepalen om de teelt van nieuwe gewassen mogelijk te maken.

Het is van belang dat deze vorm van ondernemen economisch rendabel is. De vrijkomende landbouwgronden worden primair ingezet om bij te dragen aan de transitie naar een toekomstbestendige landbouw. Landbouwgronden buiten de kernrandzones blijven bij voorkeur in landbouwkundig gebruik.

Hoe gaan we dat doen?

- In de gemeentelijke landbouwvisie werken we uit hoe we de landbouwsector ondersteunen met de transitie naar toekomstbestendige landbouw, natuurinclusiviteit, de vermindering van uitstoot van stikstof en geur en het zoeken naar nieuwe verdienmodellen. Met de uitwerking van de landbouwvisie zoekt de gemeente zoveel mogelijk aansluiting bij de Gebiedsgerichte Aanpak.
- Dit resulteert in een concrete uitvoeringsagenda. De agenda is gericht op het behoud en waar mogelijk versterking van de agrarische sector naar een aantrekkelijk, vitaal en toekomstbestendig landschap voor mens, plant en dier.
- We bieden in het omgevingsplan ontwikkelingsruimte aan agrarische ondernemers die bijdragen aan duurzaamheid, circulariteit, landschappelijke versterking, en die passen bij de mogelijkheden van het lokale bodem- en watersysteem. Vrijkomende agrarische bebouwing kan een nieuwe functie krijgen, passend bij de lokale omstandigheden van bodem, landschap en water.

3.6. De recreatie in de gemeente past bij onze identiteit

Wat speelt er?

De behoefte aan recreatie en ontspanning neemt toe door de groeiende bevolking in de regio. Bij de besteding van vrije tijd zoeken mensen steeds vaker mogelijkheden in de eigen omgeving. Vanuit huis een wandeling of fietstocht kunnen maken wordt belangrijker. Vanuit de woonplaatsen kan men niet overal gemakkelijk het buitengebied in voor een wandeling of een fietstocht. Men kan een wandeling in de uiterwaarden van de Lek maken, maar de uiterwaarden van de Linge zijn niet toegankelijk voor wandelaars. Niet alle fietsroutes zijn vrij liggend. Bovendien is er geen rechtstreekse fietsverbinding tussen Leerdam en Vianen. Daarnaast is het niet mogelijk om vanuit of naar het noorden, over de Lek, een rondje te fietsen zonder de Lek met de pont over te steken.

Naast lokale vrijetijdsbesteding zien we een groei van recreanten die van verder komen en soms meerdere dagen willen blijven. Onze gemeente heeft hiervoor een aantal campings, B&B 's, recreatiegebieden, toegankelijke natuurgebieden en aantrekkelijke fietsroutes. Leerdam en Vianen zijn gericht op dagrecreatie. Hier kun je winkelen, een museum bezoeken en er zijn voldoende horecagelegenheden.

We zien dat de wensen van recreanten heel divers zijn. De vraag naar kwaliteit, luxe en comfort neemt toe. Er is vraag naar duurzame concepten, kamperen bij de boer of juist een all-inclusive verblijfsbestemming. Men gaat steeds vaker buiten het hoogseizoen op een korte vakantie. De aandacht voor beleving neemt toe. Men wil iets unieks beleven.

Het is belangrijk dat de recreatie in balans is met de mogelijkheden en draagkracht van de leefomgeving. Recreatie kan immers ook overlast geven. Recreatiegebieden en routes worden intensief gebruikt door motorrijders, wielrenners, e-bikes, skaters en wandelaars. Daarnaast is de bereikbaarheid voor hulpdiensten en de veiligheid bij evenementen een belangrijk aandachtspunt.

Naast recreatie en toerisme kent de gemeente een aantal terugkerende evenementen van diverse aard en omvang. Evenementen zijn periodieke of eenmalige gebeurtenissen op het gebied van kunst, cultuur, sport, feesten, kermis etc. Deze evenementen vinden plaats in de dorpen en steden, waaronder de historische paardenmarkt en de sleepbootdagen in Vianen. Daarnaast vinden er de laatste jaren in het buitengebied enkele succesvolle muziek evenementen plaats.

De evenementen bedienen verschillende doelgroepen binnen de gemeente. Zo is er voor jong en oud wat te doen. Het zijn ontmoetingsplekken, ze geven reuring, naamsbekendheid en economische spin off, zo voegen ze wat toe aan het sociaal-culturele leven binnen de gemeente.

Evenementen kunnen echter ook voor overlast zorgen of schade, om die reden is vaak een evenementenvergunning nodig waaraan voorschriften worden verbonden met betrekking tot onder meer geluid, verkeer en parkeren, en indien aan de orde dat het

evenement met behulp van een deskundige ecologisch op zorgvuldige wijze wordt ingepast.

Wat willen we bereiken?

We zorgen voor voldoende aantrekkelijke, groene fiets- en wandelroutes die de woonplaatsen met het landelijk gebied verbinden, waardoor bewegen en recreëren voor onze eigen inwoners in hun eigen omgeving gemakkelijker en aantrekkelijker wordt. Hierbij houden we nadrukkelijk rekening met onze minder mobiele inwoners, zodat ook zij overal kunnen komen. We sluiten aan op de doelen van het Integraal Ruimtelijk Perspectief, waarin onze gemeente zich als buitenpoort van de regio kan ontwikkelen. We willen de recreatieve routes naar omliggende gemeenten verbeteren, om ook bovenlokale routes mogelijk te maken.

We willen ruimte bieden aan toeristisch recreatieve ontwikkelingen die passen bij onze waarden. Dat betekent dat we vooral kansen zien voor kleinschalige recreatie passend in ons rustige, prachtige buitengebied. We staan geen grootschalige vakantieparken, dagrecreatie of horeca toe. Voorwaarde voor (recreatieve) ontwikkelingen is dat zorgvuldig omgegaan wordt met de landschappelijke en cultuurhistorische waarden. We stellen daar vooraf voorwaarden aan. Zie hiervoor het stappenplan (hoofdstuk 6) en de waardenkaart (hoofdstuk 5). Elk plan is een kans om de waarden te versterken. We willen dat de toeristische sector gericht is op de omgeving en bijdraagt aan de lokale economie. In samenwerking met andere gemeenten in de regio stimuleren we meerdaags bezoek, waarbij bezoek aan het buitengebied wordt gecombineerd met cultureel erfgoed en oude stadjes met aantrekkelijke centra. Onze landschappelijke en cultuurhistorische kwaliteiten versterken, maakt het beleven ervan nog aantrekkelijker voor toerisme.

Hoe gaan we dat doen?

- Recreatieve ontwikkelingen dienen landschappelijk te worden ingepast, dienen aan te sluiten op een recreatief netwerk en een bijdrage te leveren aan de lokale economie.
- We zetten in op groei van het toerisme en recreatie in de komende jaren, passend bij de schaal en identiteit van de gemeente.
- We zetten, samen met omliggende gemeenten, in op een compleet, meerdaags recreatief aanbod met verbinding tussen verschillende plekken, routes en recreatievoorzieningen. We doen dat in samenhang met de ontwikkeling van natuur en water, zowel binnen als buiten de woonplaatsen. We zetten ook in op groene verbindingen tussen Lek en Linge.
- We willen de knooppunten ontwikkelingen tot recreatieve transferia, passend bij de schaal van de gemeente.
- We willen de identiteit en specifieke hoge kwaliteiten van ons gebied verder promoten.
- We stimuleren en/of bieden ruimte aan initiatieven die extensieve, kleinschalige recreatie ondersteunt of versterkt, zoals vaarrecreatie, bijvoorbeeld kleinschalige overnachtingsmogelijkheden bij woningen of nieuwe fietsverhuurplekken.
- De verschillende opgaven in het gebied gaan we waar mogelijk combineren.

3.7. Er zijn voldoende, toegankelijke en bereikbaar voorzieningen

Wat speelt er?

Vijfheerenlanden heeft een aantal voorzieningenkernen: Vianen, Leerdam, Meerkerk, Ameide, Hoef en Haag en Lexmond. Deze hebben een goed (boven)lokaal voorzieningenniveau. Naast de basisvoorzieningen zijn hier ook supermarkten en (kleinschalige) detailhandel aanwezig. De overige woonplaatsen zijn woonkernen, waarin het accent ligt op wonen. Hier is een beperkt aantal voorzieningen aanwezig, zoals een school, café, dorps huis en een lokale winkel. Doordat steeds meer aspecten van ons leven online plaatsvinden, met name winkelen en sociale interactie, neemt het draagvlak van voorzieningen af. Leegstand komt, met name in de grotere centra (Leerdam en Vianen) vaker voor. Het ledenaantal van (sport)verenigingen blijft stabiel, maar het is moeilijker om aan voldoende vrijwilligers te komen. Een goed voorzieningenniveau draagt bij aan de gezondheid en het welzijn van mensen en een goede sociale samenhang. Zeker voor de steeds ouder wordende inwoners en inwoners met een beperking, is het belangrijk om in de eigen omgeving toegang te hebben tot voorzieningen waarbij ontmoeting plaatsvindt. Maar ook jongeren hebben behoefte aan ontmoetingsplekken. Daarnaast is het van belang dat voorzieningen en het openbaar gebied ook toegankelijk en bereikbaar zijn voor mensen met een handicap.

Wat willen we bereiken?

Gemeente breed hebben we voldoende, voor iedereen toegankelijke en bereikbare voorzieningen. Datzelfde geldt voor het openbare gebied. In de voorzieningenkernen behouden we het aanwezige voorzieningenniveau. Deels betreffen dit boven dorpse voorzieningen zoals voortgezet onderwijs en bepaalde winkels.

We zorgen voor aantrekkelijke binnensteden met voldoende detailhandel, horeca en een groene uitstraling. In de woonkernen zetten we in op behoud van de basisvoorzieningen. Onder basisvoorzieningen verstaan we: een basisschool, zorg, een sportveld of sportaccommodatie, een sociale ontmoetingsplek en een marktplein of standplaats.

We bieden ruimte aan initiatieven om de bereikbaarheid van voorzieningen in stand te houden, denk aan thuisbezorging of buurtbus. We streven naar multifunctioneel gebruik van voorzieningen, om bestaande locaties ook in te zetten voor andere (sociale) activiteiten. Denk aan het gebruik van een sporthal of sportveld voor evenementen of activiteiten van andere lokale organisaties.

Bij nieuwbouwwontwikkelingen worden basisvoorzieningen bij de planvorming meegenomen. Ontwikkelingen dragen bij aan de leefbaarheid van de wijk of dorp.

Hoe gaan we dat doen?

- We zetten in op het behoud en de versterking van de basisvoorzieningen in de woonplaatsen.

- We streven naar inclusiviteit, bereikbaarheid en toegankelijkheid van basis-, zorg- en maatschappelijke voorzieningen. We streven naar nabijheid van basisvoorzieningen bij zorg-, woon-zorg- en welzijnsinstellingen.
- We faciliteren initiatieven die bijdragen aan een goede bereikbaarheid van de voorzieningen in de voorzieningenkernen vanuit de overige woonplaatsen.
- In nieuwbouwprojecten nemen we voldoende ruimte op voor (maatschappelijke) voorzieningen.
- We stimuleren meervoudig gebruik van gebouwen.
- We werken aan aantrekkelijke, levendige binnensteden van Vianen en Leerdam, waarbij balans is tussen wonen, detailhandel, cultuur, recreatie, sport en bewegen en voldoende mogelijkheden voor groen en water.

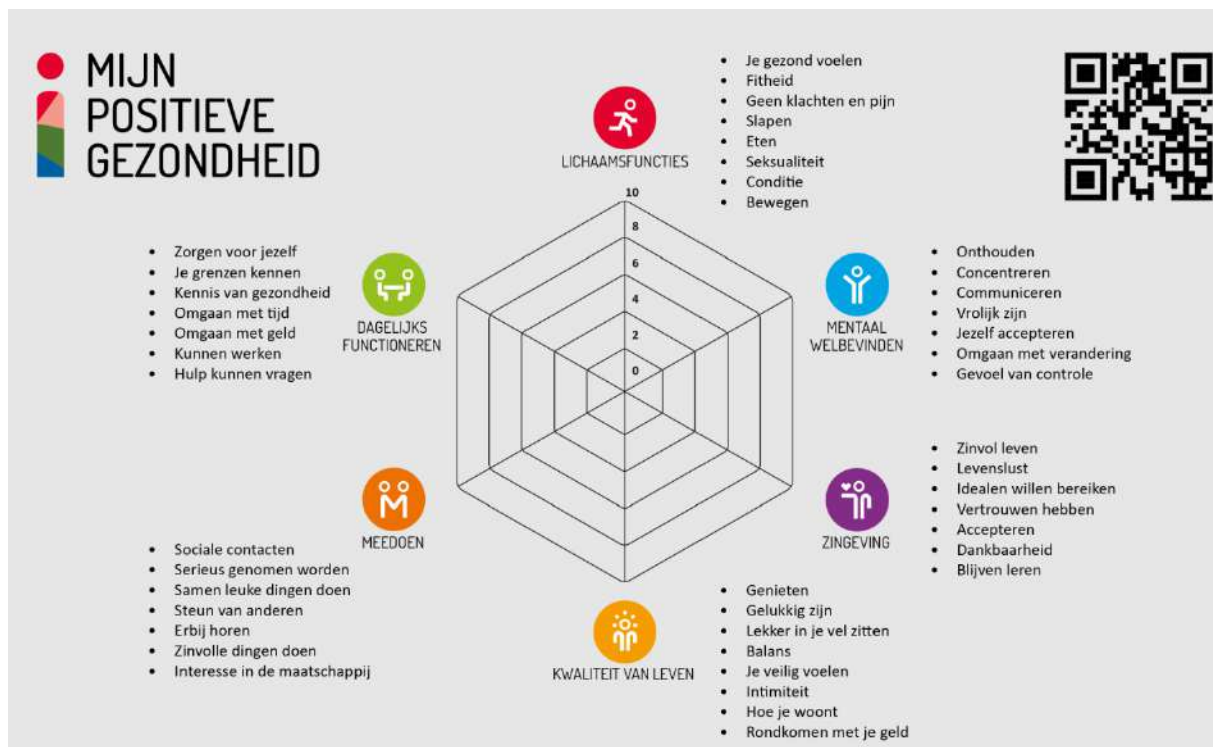


3.8. De leefomgeving stimuleert positieve gezondheid

Wat speelt er?

In een leefomgeving die positieve gezondheid stimuleert worden mensen uitgenodigd tot beweging, elkaar ontmoeten en ontspanning in een prettige, groene omgeving. Positieve gezondheid gaat over (zie figuur 3):

- Lichaamsfuncties
- Mentaal welbevinden
- Dagelijks functioneren
- Meedoen
- Kwaliteit van leven
- Zingeving.



Figuur 4: Mijn positieve gezondheid (bron: <https://www.iph.nl/positieve-gezondheid/wat-is-het/>)

Al deze onderdelen dragen bij aan een positieve gezondheid van onze inwoners. De leefomgeving heeft invloed op verschillende onderdelen. Ruimte voor groen en beweging en mogelijkheden voor onderlinge ontmoeting hebben veel invloed op de positieve gezondheid van mensen. Positieve gezondheid gaat ook over sociale contacten en inclusiviteit, de mogelijkheid om mee te doen en je veilig voelen. Ruimte voor ontmoeting en contact in de publieke ruimte, zowel georganiseerd als ongeorganiseerd draagt bij aan een goede sociale cohesie en betrokkenheid op elkaar (zie ook paragraaf 3.7).

Nu we steeds ouder worden, wil men ook zo lang mogelijk gezond blijven. Mensen bewegen meer en roken minder. Daar staat tegenover dat meer mensen te zwaar zijn. Het is daarom belangrijk om gezond gedrag te stimuleren, bewegen is daarvan één onderdeel. Door fietsen, wandelen, spelen en sporten in de directe omgeving mogelijk te maken, kan de fysieke ruimte hier een bijdrage aan leveren. Daarbij gaat het ook over de normale dagelijkse verplaatsingen, bijvoorbeeld naar het werk, naar school of naar de sportclub. Daarnaast kan gezond gedrag bij jongeren gestimuleerd worden door een rookvrije omgeving te creëren, bijvoorbeeld rond scholen.

De gemeente kent een groot aantal sportverenigingen die goed bezocht worden. In onze gemeente zijn op dit moment echter te weinig mogelijkheden voor spelen en bewegen in de directe woonomgeving. De ruimte voor sport, beweging, ontmoeting en recreatie zijn bij voorkeur aantrekkelijke, veilige plekken, plekken waar mensen graag zijn. Mogelijk gecombineerd met groen en water(opvang).

Wat willen we bereiken?

In de gemeente Vijfheerenlanden moet iedereen kunnen meedoen. We willen een samenleving waarin iedereen dezelfde mogelijkheden heeft. Dat vinden wij belangrijk. Dit betekent voldoende ruimte voor ontmoeting, spelen en bewegen in het groen. We zorgen voor aantrekkelijke groene routes die vanuit de woonplaatsen toegankelijk zijn. Een natuurvriendelijke ingerichte woonomgeving stimuleert niet alleen tot beweging, er worden tevens koele plekken gerealiseerd waardoor hittestress in de bebouwde omgeving vermindert.

De openbare ruimte moet voor iedereen toegankelijk en sociaal veilig zijn en bijdragen aan verbinding tussen mensen. Waar nodig wordt de kwaliteit verbeterd. We streven ook naar inclusiviteit en toegankelijkheid van voorzieningen, en een ligging bij zorg- , woon- zorg- en welzijnsinstellingen. We willen mensen stimuleren gezonde keuzes te maken.

Investeren in de korte voedselketen (passend binnen toekomst bestendige landbouw), buurt-moestuinen, gezonde school- en sportkantines op het basis- en voortgezet onderwijs, fastfoodketens gedoseerd toelaten, snackbars niet te dicht bij de scholen te situeren zijn voorbeelden van hoe we hier invulling aan kunnen geven.

Hoe gaan we dat doen?

- We vergroten het aanbod van toegankelijke en bereikbare mogelijkheden voor sport, spel, ontmoeting en beweging. Daarbij combineren we dit waar mogelijk met een natuurvriendelijk ingerichte groenstructuur in aansluiting op de woonplaatsen. Denk aan ommetjes vanuit het dorp naar het buitengebied.
- We zetten in op kwaliteitsverbetering van de openbare ruimte.
- We bieden ruimte aan kleinschalige initiatieven die spelen, ontmoeten en bewegen (binnen en buiten) mogelijk maken.
- We bieden ruimte aan sportieve en culturele activiteiten en verenigingsleven in de wijken en dorpen.
- We gaan rookvrije zones realiseren rondom scholen, overheidsgebouwen, sportaccommodaties en speeltuinen. Dit werken we uit in het omgevingsplan.

- We zetten in op gezonde voeding en op de beschikbaarheid van water rondom scholen en speelplekken. Dit werken we uit in het Omgevingsplan.
- Gezondheid is uitgangspunt bij planvorming. Nieuwe ontwikkelingen moeten bijdragen aan een gezonde omgeving die bewegen, sport en gezonde keuzes mogelijk maakt. Nieuwbouwprojecten bieden voldoende ruimte voor groen, beweging en ontmoeting.



3.9. We waarborgen een gezonde en veilige leefomgeving

Wat speelt er?

Een gezonde en veilige inrichting van de leefomgeving is een belangrijke maatschappelijke opgave. Gezondheid gaat over meer dan niet ziek zijn, het gaat over onze woon- en werkomgeving, over de gebouwen, de openbare ruimte, de lucht, de bodem, het water en omgevingsveiligheid. In een gezonde leefomgeving zijn voldoende mogelijkheden om te bewegen, sporten en spelen, elkaar te ontmoeten (zie hiervoor "De leefomgeving stimuleert een positieve gezondheid") in een omgeving met een goede omgevingskwaliteit. Naast een veilige en gezonde fysieke leefomgeving betreft dit tevens het belang van aspecten als cultureel erfgoed, architectonische kwaliteit van bouwwerken, stedenbouwkundige kwaliteit en kwaliteit van natuur en landschap.

Milieukwaliteit

Rond de snelwegen en andere doorgaande wegen is sprake van een minder goede luchtkwaliteit en een hoge geluidbelasting. Scheiden van wonen en druk verkeer of overlast gevende bedrijven verbetert de luchtkwaliteit en zorgt voor een afname van de geluidhinder in woongebieden. In een aantal dorpen en buurtschappen is sprake van (sluip)verkeer en/of zwaar verkeer waardoor sprake is van geluid, trillingen en onveilige situaties. Steeds vaker geven inwoners aan overlast te ervaren vanwege rook en stank als gevolg van het stoken van hout.

De bodem heeft verschillende functies. Een gezonde bodem is van belang voor ons drinkwater, een gezond ecosysteem, maar ook voor onze voedselvoorziening en om op te bouwen. De kwaliteit van de bodem en ondergrond moet passen bij het gebruik. Onze ondergrond wordt steeds intensiever gebruikt, voor bodemenergiesystemen, kabels en leidingen. Verschillende functies kunnen elkaar in de weg zitten. Waar kabels en leidingen in de grond liggen, kunnen geen bomen meer worden geplant. De klimaatverandering leidt bovendien tot verdroging of juist tot wateroverlast, bodemdaling en verandering van grondwaterstanden (zie ook "We zijn een klimaatbestendige gemeente en we vergroten de biodiversiteit")

Veiligheid

Het begrip veiligheid heeft meerdere betekenissen: omgevingsveiligheid die samenhangt met risico's vanwege (zware) industrie en transport, opslag en gebruik van gevaarlijke stoffen. Maar het gaat ook steeds vaker over risico's als gevolg van klimaatverandering, zoals overstromingsrisico's, wateroverlast en hittestress. Onze gemeente heeft een middelgrote kans op overstroming vanwege de ligging aan de Lek en dijkkring 16. Daarnaast zijn er risico's voor de buitendijkse gebieden van de Linge en het Merwedekanaal. Om veilig en prettig te kunnen wonen in onze gemeente, zijn daarom voorzorgsmaatregelen van belang. Een derde aspect is sociale veiligheid, waarbij inwoners zich veilig voelen op straat en criminaliteit geen ruimte krijgt. Ten vierde is verkeersveiligheid een belangrijk aspect (zie hiervoor "We zetten in op duurzame bereikbaarheid").

Voor omgevingsveiligheidsrisico's is het belangrijk om risico's zoveel mogelijk te voorkomen. Dat kan in de eerste plaats om risicovolle activiteiten goed te beschermen en op afstand van kwetsbare functies (wonen, scholen, zorginstellingen) te zetten. Als een gevaarlijke situatie ontstaat, dan moet het negatieve effect zoveel mogelijk worden beperkt en vertraagd, zodat mensen kunnen vluchten. Bovendien moeten hulpdiensten de plek van het incident snel kunnen bereiken. In de inrichting van de leefomgeving moet hier rekening mee worden gehouden.

Stikstof

De hoeveelheid stikstof die we uitstoten heeft negatieve gevolgen voor onze gezondheid en voor de natuur. Ontwikkelingen mogen geen negatieve effecten hebben voor stikstofgevoelige natuur. Op dit moment kan dat zorgen voor een stagnatie van bouwprojecten, omdat de stikstofuitstoot hierbij te hoog is. Het gaat dan om de bouwfase en de periode na realisatie vanwege de toename van verkeer.

Wat willen we bereiken?

Milieukwaliteit

De overheid heeft de verantwoordelijkheid voor een veilige en gezonde basis. Samen met onze partners in de regio, waterschappen, provincie en Rijkswaterstaat werken we aan verbetering van de omgevingskwaliteit van onze leefomgeving. Voor verschillende milieuaspecten gelden landelijke en Europese regels.

Als het om milieu gaat heeft Nederland in de Europese Unie afspraken gemaakt die altijd en voor alle gemeenten gelden. Deze zijn opgenomen in artikel 3.3 van de Omgevingswet. Dit zijn afspraken over de manier waarop we zorgdragen voor ons milieu. Er zijn vier regels. Deze regels worden de vier milieubeginselen genoemd. Onze omgevingsvisie gaat uit van de vier beginselen:

- Het voorzorgsbeginsel. Dit betekent dat we activiteiten voorkomen waarvan we verwachten dat ze negatief zijn voor het milieu.
- Het beginsel van preventief handelen. We proberen milieuvervuiling zoveel mogelijk te voorkomen. Dit betekent dat we vooraf maatregelen nemen om een negatief gevolg van een activiteit te voorkomen. Denk aan de inzet van de beste technieken zodat er geen luchtvervuiling ontstaat.
- Het beginsel van bestrijding aan de bron. Dit betekent dat we bij een negatief gevolg als eerste kijken of er iets bij of in de directe omgeving van de activiteit zelf kan worden veranderd. Bijvoorbeeld door vuile lucht af te vangen of door geluiddempende maatregelen bij het bedrijf zelf toe te passen.
- Het beginsel van de vervuiler betaalt. Dit betekent dat degene die de activiteit uitvoert ook moet betalen voor het voorkomen of opruimen van de negatieve gevolgen.

Omdat de Omgevingswet niet alleen over het milieu gaat, is de doorwerking van het voorzorgsbeginsel en het preventiebeginsel breder dan in het Europese recht.

We hebben als gemeente ook de ruimte om op onderdelen een eigen lijn te kiezen en verschillen te maken waar dat nodig is. Want elk gebied is anders en vraagt maatwerk.

Daarom werken we naast bovengenoemde beginselen vanuit de volgende uitgangspunten:

- De kwaliteitseisen die door het Rijk zijn vastgesteld, vormen het minimale niveau. Waar mogelijk gaan we verder dan de wettelijke normen.
- Bij ruimtelijke ontwikkelingen streven we naar behoud van de aanwezige milieukwaliteit en wordt deze bij voorkeur zelfs verbeterd.
- We zorgen dat de milieukwaliteit in een gebied aansluit bij de functie van een gebied.
- We willen onze bodem gezond houden. We hebben een gezonde bodem en ondergrond en een veerkrachtig watersysteem nodig voor de productie van gezond voedsel, een toename van de biodiversiteit en een goede drinkwaterkwaliteit. De kwaliteit van de bodem is zodanig dat bescherming van gezondheid van mens, dier en plant geborgd is.

Veiligheid

We liggen in een gebied met een middelhoog risico op overstroming vanwege de rivieren. Veilig wonen in het rivierengebied betekent bescherming tegen dit overstromingsrisico op orde hebben. Samen met onze partners zorgen we dat de evacuatie routes op orde zijn. We werken mee aan de dijkversterkingstrajecten en ruimte voor waterberging, waarbij we nadrukkelijk aandacht vragen voor het behoud van de ruimtelijke kwaliteit van de leefomgeving voor omwonenden.

Samen met onze veiligheidspartners werken we aan een leefomgeving met zo min mogelijk veiligheidsrisico's. Vroegtijdig in het proces nemen we het veiligheidsaspect mee, zodat de inrichting kan bijdragen aan het zoveel mogelijk voorkomen, beperken en vertragen van risico's.

Zowel vanuit het waterschap als vanuit het Rijk worden regels gesteld over buitendijkse ontwikkelingen, deze zijn uitgangspunt bij initiatieven. Dit houdt in dat er weinig tot geen ruimte is voor buitendijkse ontwikkelingen. Echter, we zullen niet per definitie ook alle (kleine) buitendijkse ontwikkelingen verbieden. Hierbij moet gedacht worden aan (vervangende) nieuwbouw van schuurtjes en recreatieve bebouwing zoals stacaravans. Per initiatief moet bekeken worden of het toelaatbaar is.

Bij ruimtelijke inrichting hanteren we daarom het uitgangspunt 'bodem en water sturend'. Op voorhand sluiten wij echter, op basis van dit principe, geen gebieden uit voor woningbouw/ werklandschappen. Belangrijkste reden hiervoor is, dat we dan in Vijfheerenlanden geen enkele geschikte uitbreidingslocatie hebben, waardoor onze woningbouwopgave niet te realiseren is. We geven invulling aan het begrip 'bodem en water sturend' door het stellen van bindende voorwaarden aan klimaat adaptieve inrichting bij ruimtelijke initiatieven.

Stikstof

Het is van belang om maatregelen te treffen om de uitstoot van stikstof, en daarmee de stikstofdepositie, te beperken. Vanuit het rijk zijn maatregelen aangekondigd. In de eerste plaats moet het aantal piekbelasters uit de industrie verminderen. Daarnaast wil het rijk de hoeveelheid vee verminderen. Dat leidt tot veranderingen van agrarische

gebieden en heeft grote gevolgen voor landbouwbedrijven. Inzetten op een toekomstbestendige landbouw is één van de maatregelen (paragraaf 3.5). Een toekomstbestendige landbouw. Bij bouwprojecten kan de uitstoot van stikstof beperkt worden door gebruik te maken van elektrische machines in plaats van machines die lopen op diesel.

Hoe gaan we dat doen?

Milieukwaliteit

- In het omgevingsplan hanteren we de wettelijke normen voor geluid, luchtkwaliteit, geurhinder en bodemkwaliteit als uitgangspunt. Hierbij bekijken we de onderwerpen uit de bruidsschat en maken daar nog keuzes over. Daarnaast gelden bij nieuwe woningbouwinitiatieven het bestaande hogere waardenbeleid en de geurverordening als uitgangspunt.
- Bij nieuwe ontwikkelingen zetten we in op een goede omgevingskwaliteit als onderdeel van een gezonde leefomgeving. Dat betekent het voorkomen of beperken van geluidsoverlast vanwege verkeer en van risico's en overlast door bedrijvigheid.
- We gaan een toetsingskader opstellen (in U10 verband en/of in samenwerking de provincie) om een gezonde en veilige leefomgeving vooraan in het planproces mee te kunnen nemen.
- Om luchtvervuiling en geluidsoverlast terug te dringen werken we onder andere met de provincie samen.
- Om te borgen dat bedrijfsactiviteiten geen overlast of risico's vormen voor omliggende woningen gaan we beleid opstellen over milieuzonering.
- We stellen een visie op de ondergrond op om bij nieuwe ontwikkelingen de belangen, functies en doelen van de ondergrond af te kunnen wegen.
- We stellen voorwaarden aan de toepassing van grond. Toepassing van grond kan alleen als dat milieu hygiënisch verantwoord is. Dit is vastgelegd in het regionale bodembeleid.

Veiligheid

- We werken samen met Rijkswaterstaat en het waterschap aan veiligheid achter de dijken.
- Samen met onze partners werken we aan goede evacuatieroutes.
- Bij dijkversterkingsprojecten zoeken we naar mogelijkheden voor de combinatie met recreatie en natuurontwikkeling.
- We gaan het (nieuwe) begrip omgevingsveiligheid verdere invulling geven (o.a. kwetsbare functies, routing gevaarlijke stoffen).
- We nemen de veiligheidsaspecten vooraan in het planproces mee in de afweging en doen dit in overleg met onze veiligheidspartners. Belangrijk onderwerp hierbij is het uitwerken van het principe 'bodem en water sturend' bij ruimtelijke inrichting. Het opstellen van bindende voorwaarden aan klimaat adaptieve inrichting bij ruimtelijke initiatieven is hier een onderdeel van.
- We zetten in op het voorkomen van ondermijning en criminele activiteiten en we hebben hierbij bijzondere aandacht voor vakantieparken, leegstaande panden en dergelijke.

Stikstof

- Bij ontwikkelingen houden we rekening met de gevolgen voor stikstofgevoelige natuurgebieden.
- Voor de landbouw stellen we een landbouwvisie op (zie "We zetten in op een toekomstbestendige landbouw").



3.10. We zijn een klimaatbestendige gemeente en we vergroten de biodiversiteit

Wat speelt er?

Klimaatadaptatie

Vijfheerenlanden is een waterrijke gemeente, met twee rivieren, grote watergangen en een grote hoeveelheid sloten en weterringen. Bodemtypes die voorkomen in Vijfheerenlanden zijn klei- en veengrond. De veengrond in Vijfheerenlanden is in sommige delen afgedekt met klei. Bodemdaling door veenoxidatie komt op ongeveer de helft van het oppervlak voor en is grotendeels tussen 0-4 mm en op een paar punten 4-6 mm per jaar. Dit is relatief laag in vergelijking met het gebied met puur veen en dikkere veenpakketten in andere gebieden. De veenweidegebieden in de gemeente zijn daardoor beperkt gevoelig voor bodemdaling. Het stedelijk gebied is op een aantal plekken gevoelig voor wateroverlast bij heftige regenval.

Droogte en wateroverlast vragen beide dat we ons hierop voorbereiden en onze leefomgeving hiertegen weerbaar maken (klimaat adaptief). Voldoende ruimte voor groen en water zorgt ervoor dat water beter wordt vastgehouden en opgenomen in de bodem. Niet alleen in het buitengebied is dit van belang, ook in het stedelijk gebied moet voldoende groen en open water zijn (of andere manieren om water op te vangen en vast te houden) om de warmte, de droogte en hevige regenval op te kunnen vangen en het water vast te houden. Groen en water gaan hittestress en verdamping tegen.

Biodiversiteit

De variatie aan planten en dieren neemt steeds verder af. Het is belangrijk dat natuurgebieden verbonden zijn en er voldoende rust en ruimte is voor de ontwikkeling van natuurwaarden. Niet alleen de beschermde natuurgebieden, maar elk stukje groen is waardevol als leefgebied voor dieren en planten. De veenweidegebieden zijn door hun weidse openheid en stilte geschikt voor weidevogels. Om de weidevogels zo min mogelijk te hinderen, zijn delen van het gebied aangewezen als weidevogel- en/of stiltegebied. De snelwegen en het Merwedekanaal vormen een barrière voor de verspreiding van soorten. Ook is de biodiversiteit op klassiek beheerde agrarische gronden en de naastgelegen sloten laag.

Wat willen we bereiken?

Klimaatadaptatie

De gemeente heeft met het ondertekenen van de Regionale Adaptatie Strategie (de RAS) afgesproken dat we in 2040 een klimaat adaptieve samenleving zijn, waarin we de gevolgen van klimaatverandering onder controle hebben en houden. Dat betekent dat we de komende jaren gaan werken aan voldoende groen en ruimte voor (de opvang van) water, zowel binnen als buiten de bebouwde kom en zowel binnen als buiten de dijken, voldoende koelte- en schaduwplekken en zwemwater.

Biodiversiteit

We zijn ons steeds meer bewust dat het belangrijk is biodiversiteit te behouden en te vergroten, zowel binnen als buiten de woonplaatsen. Waardevolle natuurgebieden worden behouden en beschermd en ecologische verbindingen hiertussen en met de dorpen en wijken, worden gelegd of verbeterd. Door de transitie van de klassieke landbouw naar een meer natuur inclusieve landbouw vorm te geven, zal ook in agrarische gebieden de biodiversiteit verhogen. Andere functies, zoals recreatie, mogen de natuurwaarden niet aantasten. In de woonplaatsen willen we een toename van groen met natuurwaarden. Voor het verbeteren van de biodiversiteit gaan we de Natura 2000- en andere natuurgebieden meer met elkaar in verbinding brengen, zodat een robuust groen ecologisch netwerk ontstaat. Om dit daadwerkelijk te kunnen realiseren zullen de barrières bij de snelwegen en het Merwedekanaal moeten worden weggenomen. Als regionale groenstructuur gaat het om de bescherming en versterking van de zone Zouweboezem-Lek en ten zuiden van Vianen, de verbinding van de Zouweboezem, via Bolgerijnen naar de Hollandse Waterlinie (Diefdijk - Linge). De natuurgebieden dienen ook als 'spons' om regenwater op te vangen tijdens natte perioden en als waterbuffer voor droge perioden.

Naast deze 'grote' groenstructuur is een fijnmazige groenblauwe dooradering van het gebied noodzakelijk (voor ecologie en recreatie). Denk aan natuurlijke oevers langs sloten en vaarten ('prachtlinten') en nieuwe beplantingen met knotwilgen, geriefhout en pestbosjes, hakhout en houtsingels ('kleine landschapselementen'). De open veenweidegebieden zijn een belangrijk leefgebied voor weidevogels zoals onder andere de grutto. Het is daarom van belang om deze gebieden open te houden, te vernatten en om te vormen tot gevarieerd grasland.

In het landelijk gebied streven we zo naar 10% groenblauwe dooradering. In de woonplaatsen streven we naar meer vergroening en afname van de verharding. Daarmee nemen hittestress, droogte en wateroverlast af. Het groenblauwe netwerk binnen de woonplaatsen moet aansluiten op het groenblauwe netwerk in het buitengebied. Bij nieuwbouwplannen wordt vergroening een voorwaarde ('Groen groeit mee'). Bij stedelijke ontwikkelingen groeit het groen evenwichtig mee, zowel kwantitatief als kwalitatief. Daarbij moet zowel ruimte zijn voor recreatie als voor de ontwikkeling van natuurwaarden. Het bodem- en watersysteem krijgt een sturende rol bij de inrichting van de leefomgeving, om klimaatadaptatie zo goed mogelijk vorm te geven.

Hoe gaan we dat doen?

- Nieuwe ruimtelijke ontwikkelingen worden zoveel mogelijk natuur inclusief en klimaat adaptief uitgevoerd. Dit doen we door invulling te geven aan de door de gemeente ondertekende afspraken in het convenant Duurzame Woningbouw, de 'Afspraken Klimaatbestendig Bouwen Utrecht' en de 'Regionale Adaptatie Strategie'. Nieuwe ontwikkelingen dragen daardoor bij aan de verbetering van de biodiversiteit en een gezonde en veilige leefomgeving.
- Groen is van onomstotelijke waarde als het gaat om de gezondheid van inwoners, klimaatadaptatie en biodiversiteit. Samen met de provincie Utrecht en de regio zetten we gezamenlijk de schouders onder een versnellingsprogramma gericht op meer groen bij nieuwe ruimtelijke ontwikkelingen: Groen Groeit Mee! Zo werken

we aan een goede mix van toegankelijk groen, duurzame landbouw, veerkrachtige natuur, beleefbaar landschap en zichtbaar water.

- Bodem en water zijn sturend bij inrichting (zie ook paragraaf 3.9 onder 'veiligheid'). Dit geldt voor wonen, werken en landbouw. Dit werken we uit in de bodemvisie.
- We realiseren een robuust raamwerk van groenstructuren, groene stapstenen en (monumentale) bomen waar mogelijk in combinatie met wandel- en fietspaden. Aanleg en beheer is zoveel mogelijk natuur inclusief en gericht op behoud en/of herstel van de biodiversiteit. We zetten in op de bescherming, versterking van en verbinding tussen natuurgebieden. We bieden ruimte aan nieuwe vormen van landgebruik die bijdragen aan het beheer en behoud van voor de natuur waardevolle gebieden.
- We hanteren een richtlijn voor stedelijke natuur ten behoeve van een gezonde leefomgeving en werken dit uit in de Groenstructuurvisie.
- We zoeken naar mogelijkheden om ruimtegebruik te intensiveren in combinatie met ruimte voor groen en water, om het oppervlakte verharding te minimaliseren. Bijvoorbeeld door multifunctioneel gebruik van gebouwen of hoger bouwen.
- We stimuleren initiatieven van inwoners, organisaties en bedrijven die bijdragen aan de versterking van natuurwaarden, biodiversiteit en klimaatbestendigheid. Denk aan het gezamenlijk vergroenen van een speeltuin in de buurt, groenblauwe schoolpleinen of het gezamenlijk realiseren van groene daken.
- We zetten ons in om wateroverlast in woonwijken en stads-/dorpscentra te voorkomen.



3.11. We zetten in op een duurzame, energie- en klimaat neutrale inrichting.

Wat speelt er?

De samenleving wordt zich steeds bewuster van het belang van het gebruik van duurzame energie, en de overgang naar een circulaire samenleving om de gevolgen van klimaatverandering zoveel mogelijk te beperken. De rijksoverheid heeft in het Klimaatakkoord (www.klimaatakkoord.nl) het volgende afgesproken:

- De CO₂ uitstoot moet in 2050 ten opzichte van 1990 95% en in 2030 55% minder zijn.
- In 2050 is de mobiliteit vrij van emissies.
- In 2050 is de industrie circulair en heeft een zo laag mogelijke uitstoot.
- In 2050 functioneert het landgebruik en de landbouw in zo klein als mogelijk en zo groot als nodige gesloten kringlopen.
- Bovendien is afgesproken dat in 2050, 7 miljoen woningen en 1 miljoen gebouwen van het aardgas af zijn.
- Als eerste stap is de doelstelling dat in 2030 de eerste 1,5 miljoen bestaande woningen verduurzaamd zijn.

Duurzame energie

Per regio zijn afspraken gemaakt over het opwekken van duurzame energie via wind en zon, via de Regionale Energie Strategie (RES). Het RES-bod van Vijfheerenlanden voor duurzame opwek bedraagt minimaal 0,072 TWh in 2030.

Steeds meer bedrijven en particulieren hebben zonnepanelen. Ook andere vormen van duurzame energie worden gebruikelijker, zoals onder andere een warmtepomp of warmte-koudeopslag. Doordat we steeds meer energie zelf opwekken en terug leveren aan het energienet, ontstaat erop steeds meer plekken in Nederland een overbelasting van het elektriciteitsnet. Dit kan grote gevolgen hebben, bijvoorbeeld doordat zonnepanelen en/of windturbines hun elektriciteit niet kunnen leveren of dat er voor nieuwe gebouwen geen ruimte meer is op het elektriciteitsnet. Op dit moment is er in Vijfheerenlanden nog voldoende netcapaciteit. In de toekomst kan het realiseren van woningbouw- en werklocaties stagneren als de huidige netcapaciteit niet vergroot wordt. Huidige wetgeving biedt vooralsnog geen ruimte om een lokaal zelfvoorzienend netwerk te realiseren.

Niet alleen moeten we energie duurzaam opwekken in plaats van via fossiele brandstoffen, we moeten ook inzetten op energiebesparing. Ook de inrichting en het ontwerp van de openbare ruimte en bebouwing moeten hieraan bijdragen. Nieuwe woningen krijgen geen gasaansluiting meer en er is aandacht voor isolatie en duurzaam materiaalgebruik. Toch ligt het aandeel hernieuwbare energie nog iets achter op het Nederlands gemiddelde.

Circulaire samenleving

Het doel van circulariteit is: streven naar een wereld zonder afval. Restproducten zijn de grondstoffen voor nieuwe producten, of worden weer opgenomen door de natuur.

Wat willen we bereiken?

Vijfheerenlanden heeft de volgende ambities om de doelstellingen uit het Klimaatakkoord te kunnen bereiken:

- In U16-verband werken we aan de doelstelling om in 2030 70% van alle elektriciteit duurzaam op te wekken. Tot 2030 geven we invulling aan de realisatie van het RES-bod van Vijfheerenlanden voor duurzame opwek van 0,072 TWh in 2030.
- In 2030 is 70% van het maatschappelijk vastgoed voor zover mogelijk CO₂-neutraal.
- In 2030 is in Vijfheerenlanden het energieverbruik bij bedrijven en in de gebouwde omgeving met 45% gereduceerd ten opzichte van 1990.

Dat doen we in de eerste plaats door in te zetten op het verminderen van energieverbruik, bijvoorbeeld door het stimuleren van isolatie van woningen. We streven naar een sterke stijging van het aandeel hernieuwbare energie en het aandeel elektrisch vervoer en deelvervoer.

We bieden ruimte aan innovaties en experimenten om energieproductie, -opslag en -gebruik in een lokaal netwerk mogelijk te maken. Wanneer landelijke wetgeving hier ruimte voor biedt nemen we bij de ontwikkeling van nieuwe werklandschappen hiervoor de benodigde maatregelen.

Duurzame energie

We bieden ruimte aan het opwekken van duurzame energie en behalen daarmee ons RES-bod van minimaal 0,072 TWh in 2030. Met de windturbines bij Autena wordt in 2023 een groot deel hiervan al opgewekt. Voor de realisatie van het RES-bod wordt tot 2030 maximaal ingezet op invulling van het onbenut potentieel voor zon op dak. Vooral grote(re) onbenutte dakvlakken komen in aanmerking. Vijfheerenlanden stimuleert de invulling van deze ruimte door o.a. voorlichting, ontzorging en subsidie.

Naast de mogelijkheden voor zon op dak geeft Vijfheerenlanden ruimte voor het opwekken van energie door zon op grond projecten t.b.v. eigen gebruik. De bijdrage aan het RES-bod van deze mogelijkheid is naar verwachting beperkt maar voorziet wel in een behoefte. Ook wordt ruimte gegeven voor kleine windturbines t.b.v. eigen gebruik. Daarnaast geven we ruimte aan innovaties op het gebied van duurzame energie.

Vijfheerenlanden onderkent het belang van elektrische energie opwek door windprojecten en heeft daarvoor kaders gesteld. In hoeverre in de periode tot 2030 daadwerkelijk windprojecten nodig zijn zal blijken uit jaarlijkse monitoring op het spoor 'zon'. Voor het plaatsen van windturbines zijn drie zoekgebieden vastgelegd op de visiekaart, deze maken onderdeel uit van de het locatieonderzoek wind Vijfheerenlanden (bijlage 6).

In het kader van de Transitievisie Warmte gaan we het aardgasvrij maken van woningen en het zoeken naar alternatieve warmtebronnen stimuleren.

Circulaire samenleving

We gaan stappen zetten naar een circulaire gemeente. We hebben de volgende doelen:

- In 2030 is de gemeente Vijfheerenlanden 50% circulair en in 2050 is de gemeente Vijfheerenlanden 100% circulair. Dit betekent dat in 2050 in Vijfheerenlanden geen (rest)afval en verspilling meer bestaat.
- In 2030 is de leefomgeving in Vijfheerenlanden schoon en wordt overlast door zwerfafval verminderd.
- In 2050 is de mobiliteit in Vijfheerenlanden innovatief en schoon. Vervoersbewegingen zijn zonder emissies en vrij van fossiele brandstof.
- In 2050 is de bedrijvigheid in Vijfheerenlanden zoveel mogelijk schoon en emissie-loos.

We stimuleren onze inwoners en bedrijven om materiaal opnieuw te gebruiken, afval te scheiden en minder afval te produceren. Om circulariteit mogelijk te maken, bieden we ruimte aan bedrijven die hierin een belangrijke schakel vormen. Hiervoor werken we samen in de regio.

Hoe gaan we dat doen?

- Nieuwe ruimtelijke ontwikkelingen worden tenminste energieneutraal en zoveel mogelijk circulair uitgevoerd. We streven ernaar dat ontwikkelingen energie produceren. Daarbij passen we maatwerk toe.
- We zetten in op het terugdringen van het energiegebruik en het aardgasvrij maken in het bestaande bebouwde gebied, de bestaande woningvoorraad en overige bebouwing.
- We geven invulling aan het RES-bod en zetten daarbij tot 2030 in op 'zon op dak'. Daarnaast anticiperen we op de eventuele noodzaak om voor 2030 ook in te zetten op windenergie, mochten we het RES-bod niet halen met alleen zon op dak. In drie zoekgebieden zal via een project-MER onderzocht worden of initiatieven voor het plaatsen van windturbines kansrijk zijn.
- We faciliteren de benodigde ruimte voor het energienetwerk en de opslag van energie. Het uitgangspunt daarbij is vraag en aanbod dichtbij elkaar te realiseren. We staan open voor nieuwe manieren van vervoer en opslag. Daarbij is veiligheid een randvoorwaarde.
- We stimuleren een lokale, circulaire en energie neutrale economie door voorzieningen te realiseren die inwoners en ondernemers stimuleren circulair te handelen. Zo kunnen bedrijven terecht bij het lokale materialencentrum om grondstoffen voor hun bedrijfsvoering te zoeken.
- Via het energieloket Vijfheerenlanden Jouw Huis Slimmer helpen we inwoners met vragen over energiebesparing en het energiezuinig maken van hun woning.
- We gaan, als onderdeel van een op te stellen Bodemvisie, beleid ontwikkelen voor het toepassen van koude-warmte opslag in de bodem bij nieuwbouwprojecten en in bestaande woonwijken.

4. De waardenkaart

4.1. Wat staat er op de waardenkaart?

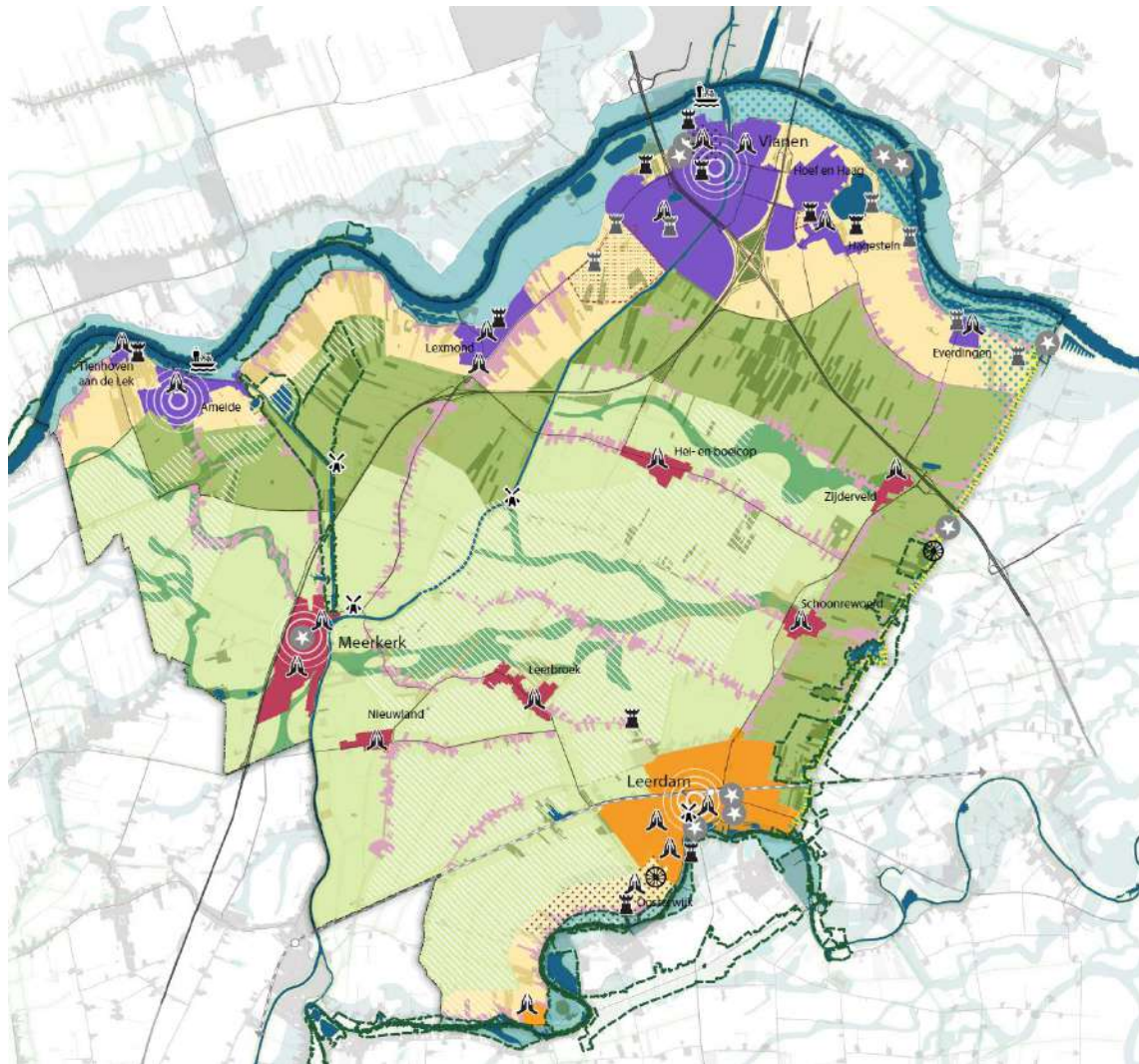
De waardenkaart beschrijft de belangrijke bestaande waarden en kwaliteiten van de gemeente Vijfheerenlanden, die we graag behouden en versterken. De waardenkaart is tot stand gekomen op basis van een brede inbreng vanuit de ambtelijke organisatie en bewoners, ondernemers, organisaties en andere belanghebbenden.

Vijfheerenlanden kent binnen een relatief klein gebied heel veel rijkdommen. Dat omvat waardevolle landschappen, sociaal-maatschappelijke waarden, cultuurhistorisch waardevolle plekken en monumenten. De waardenkaart geeft de belangrijkste waarden weer op kaart en beschrijft deze in tekst.

Op de waardenkaart hebben we deelgebieden opgenomen, namelijk: Halfopen griendenlandschap, Stroomruggen, Uiterwaarden en Veenweidelandschap. Deze deelgebieden zijn gebaseerd op het gebruik en de landschappelijke kenmerken. Ook zijn de woonplaatsen, waardevolle plekken en stiltegebieden aangeduid. De waarden die we willen beschermen zullen een plek krijgen in het omgevingsplan, waardoor deze bij een ruimtelijke ontwikkeling beschermd worden.

Het is niet mogelijk om alle cultuurhistorische waarden op de waardenkaart aan te geven. Om daar recht aan te doen verwijzen wij naar de Cultuurhistorische waardenkaart.





Legenda

Deelgebieden

- Halfopen griendenlandschap
- Stroomruggen
- Uiterwaarden
- Veenweidelandschap
- Veenweidedorpen
- Lekdorpen
- Lingedorpen
- Linten
- Bomen en bosjes
- Veenstroomruggen
- Water
- Stiltegebied

- Veerboot
- Religieuze gebouwen
- Molens
- Verdwenen kastelen en buitenplaatsen
- Kastelen en buitenplaatsen
- Bijzondere objecten
- Beschermd stad- of dorpsgezicht
- Nieuwe Hollandse waterlinie
- Zeer bijzonder cultuurhistorisch gebied
- Diefdijk
- Natura 2000 gebied
- Spoorlijn
- Weg
- Voorzieningscentrum
- Wielen

Figuur 5: De waardenkaart

Werking van de waardenkaart

Wij vinden het belangrijk dat initiatieven en ontwikkelingen aansluiten bij de waarden en kernkwaliteiten van Vijfheerenlanden, zoals deze zijn verbeeld op de waardenkaart en zijn beschreven. De te beschermen waarden staan centraal. Ontwikkelingen worden getoetst aan de waarden en versterken de waarden zo mogelijk. Daarnaast worden ontwikkelingen getoetst aan beleid en regels van de gemeente. Ook wordt beoordeeld of meerdere ontwikkelingen in een gebied niet leiden tot stapeling van negatieve effecten op de waarden.

Waarden van Vijfheerenlanden

Het land van Vijfheerenlanden is gemaakt door de rivieren. Het veenpolderland tussen de Gelderse grens en het gekanaliseerde riviertje Zederik is sterk beïnvloed door de rivieren, waaronder de Lek. Door inklinking van het ook aanwezige veen kwamen de rivierafzettingen relatief hoog te liggen. De Vijfheerenlanden werden daardoor een gebied van hoger gelegen stroomruggen en lagergelegen veengebieden.

Vooraf in de buurt van de Lek en Linge is lokaal sprake van een vrij onregelmatige verkaveling, terwijl op de lagergelegen gronden grienden met populierenplantages voorkomen. In Vijfheerenlanden vinden we karakteristieke strookvormige kavels met lintdorpen.

Zowel op de Linge- als Lekoeverwal liggen oud steden, waarvan de woonplaats een rechthoekig stratenpatroon vertoont. Op de Lekoeverwal zijn dat Ameide en Vianen. Op de Lingeoeverwal is dat Leerdam. De streek wordt tegenwoordig doorsneden door de autosnelwegen, die Utrecht met Breda en Den Bosch verbinden.

Te beschermen kwaliteiten:

- Diversiteit van droge en natte landschappen, rijk aan natuurwaarden met diverse beschermde natuurgebieden.
- Rijk aan cultuurhistorische waarden.
- Onderdeel van de Nieuwe Hollandse Waterlinie.
- Onderdeel van het inundatiegebied van de Oude Hollandse Waterlinie.
- Rivieren, waterwegen en aanwezigheid van veel water.
- Fiets- en wandelmogelijkheden, recreatiemogelijkheden op en langs de rivieren.
- Aanwezigheid van cultuurhistorisch waardevolle dorpskernen en stadscentra.
- Merwedekanaal als cultuurhistorische lijn in het landschap.
- Grote sociale samenhang.
- Voldoende voorzieningen, ook in dorpen.
- Voldoende werkgelegenheid.
- Groot 'stil gebied', met alleen 'gebiedseigen geluiden'.

4.2. Waarden van dorpen en wijken

De inwoners geven in de enquête over de omgevingsvisie aan wat zij van waarde vinden in hun dorp, stad of wijk. Deze waarden zijn niet altijd weer te geven op kaart, maar zeggen wel iets over de identiteit van de verschillende dorpen en wijken. In het participatieverslag wordt dit uitgebreid weergegeven (bijlage 3), hieronder volgt een samenvatting per dorp of wijk.

Ameide

De inwoners benoemen als kernwaarden van hun stad vooral rust en ruimte, groene omgeving en omzien naar elkaar. Woorden die bij Ameide horen zijn gemoedelijk, rustig, nuchter en ons kent ons.

Inwoners zijn het meest trots op het rustige mooie dorp en omgeving, de sociale cohesie en de voorzieningen.

Everdingen

De inwoners benoemen als kernwaarden van hun dorp vooral omzien naar elkaar, groene omgeving en rust en ruimte. Woorden die bij Everdingen horen zijn modern, ondernemend, gezellig en rustig. Het meest trots zijn de inwoners op de gemeenschapszin, het dorpswinkeltje en de groene ligging.

Hagestein

De inwoners benoemen als kernwaarden van hun dorp vooral rust en ruimte, groene omgeving en ons kent ons. Woorden die bij Hagestein horen zijn rustig, gemoedelijk en veilig. Inwoners zijn trots op de sociale cohesie en de groene en mooie omgeving.

Hei- en Boeicop

De inwoners benoemen als kernwaarden van hun dorp vooral rust en ruimte, groene omgeving en ons kent ons. Woorden die bij Hei- en Boeicop horen zijn gemoedelijk, nuchter en rustig. Inwoners zijn het meest trots op de sociale cohesie, de rustige, mooie en groene omgeving en de aanwezigheid van voorzieningen.

Hoef en Haag

De inwoners benoemen als kernwaarden van hun dorp vooral rust en ruimte en de groene omgeving. Daarnaast vinden verschillende inwoners het van waarde dat alles nieuw is. De inwoners vinden Hoef en Haag modern, ondernemend, gezellig en rustig. Zij zijn trots op de uitstraling en de mooie bouw, de omgeving met groen en water, de kindvriendelijke opzet en de bereidheid van inwoners echt iets van het nieuwe dorp te maken.

Kedichem

De inwoners benoemen als kernwaarden van hun dorp vooral omzien naar elkaar de rust en ruimte en het rijke verenigingsleven. Woorden die bij Kedichem horen zijn gemoedelijk, nuchter en betrokken.

Inwoners zijn het meest trots op de sociale cohesie, de rustige, mooie en groene omgeving en de aanwezigheid van voorzieningen.

Leerbroek

De inwoners benoemen als kernwaarden van hun dorp vooral rust en ruimte, groene omgeving en de kerkgemeenschap. Woorden die bij Leerbroek horen zijn gelovig, traditioneel en veilig.

Inwoners zijn het meest trots op het groene en landelijke karakter, de rust en de behulpzaamheid van de inwoners.

Leerdam centrum

De inwoners benoemen als kernwaarden van hun wijk vooral alles bij de hand, de ontstaansgeschiedenis en de groene omgeving. Woorden die bij Leerdam (centrum) horen zijn traditioneel, gewoon en gelovig. Inwoners zijn het meest trots op de voorzieningen (de winkels, de markt op donderdag en vrijdag) en de geschiedenis. Specifiek worden de haven, de oude stadsmuur, en De Glasblazerij genoemd.

Leerdam-Noord

De inwoners benoemen als kernwaarden van hun wijk vooral de groene omgeving, de rust en ruimte en alles bij de hand. Woorden die bij Leerdam-Noord horen zijn rustig, gewoon en gemoedelijk. Inwoners zijn het meest trots op het groen, de rust en de sociale cohesie/saamhorigheid. Bewoners helpen elkaar, indien nodig. Ook het glas wordt veelal genoemd.

Leerdam-Oost

De inwoners benoemen als kernwaarden van hun wijk vooral de groene omgeving, alles bij de hand en de rust en ruimte. Woorden die bij Leerdam-Oost horen zijn rustig, gewoon en veilig. Inwoners zijn het meest trots op de natuur (het groen en de Linge), de rust en de omgangsvormen van bewoners (bewoners die elkaar helpen, sociale controle, vriendelijkheid).

Leerdam-West

De inwoners benoemen als kernwaarden van hun wijk vooral alles bij de hand, groene omgeving en de rust en ruimte. Woorden die bij Leerdam-West horen zijn gewoon, traditioneel, levendig en rustig. Inwoners zijn het meest trots op de saamhorigheid (groepsgevoel, omzien naar elkaar), de voorzieningen (goede winkel- en zorgvoorzieningen, alles bij de hand) en het multiculturele karakter van de wijk.

Lexmond

De inwoners benoemen als kernwaarden van hun dorp vooral groene omgeving, rust en ruimte en omzien naar elkaar. Woorden die bij Lexmond horen zijn gemoedelijk, veilig, ondernemend en rustig.

Inwoners zijn het meest trots op de saamhorigheid/ons-kent-ons (men kent elkaar en kijkt naar elkaar om), de natuur en het mooie dorp/omgeving aan de Lek.

Meerkerk

De inwoners benoemen als kernwaarden van hun dorp vooral rust en ruimte, groene omgeving en omzien naar elkaar. Woorden die bij Meerkerk horen zijn gemoedelijk, gewoon, rustig en nuchter.

Inwoners zijn het meest trots op ons kent ons dorp, waar mensen naar elkaar omkijken, de mooie groene omgeving en het verenigingsleven met veel betrokken/enthousiaste mensen.

Nieuwland

De inwoners benoemen als kernwaarden van hun dorp vooral groene omgeving, ons-kent-ons en rust en ruimte. Woorden die bij Nieuwland horen zijn rustig, nuchter, gelovig en gemoedelijk.

Inwoners zijn het meest trots op het gemeenschapsgevoel, de rust en het omzien naar elkaar.

Oosterwijk

De inwoners benoemen als kernwaarden van hun dorp vooral rust en ruimte, groene omgeving en omzien naar elkaar. Woorden die bij Oosterwijk horen zijn gemoedelijk, rustig en pittoresk.

Inwoners zijn het meest trots op de mooie groene omgeving, de sociale betrokkenheid, het ons-kent-ons.

Schoonrewoerd

De inwoners benoemen als kernwaarden van hun dorp vooral groene omgeving, rust en ruimte en de kerkgemeenschap. Woorden die bij Schoonrewoerd horen zijn gemoedelijk, gelovig, ons-kent-ons en rustig. Inwoners zijn het meest trots op de betrokkenheid (het omzien naar elkaar, gemoedelijkheid en belangstelling), de voorzieningen (een levendig dorp, de dag winkel) en de rustige omgeving.

Tienhoven aan de Lek

De inwoners benoemen als kernwaarden van hun dorp vooral rust en ruimte, groene omgeving en omzien naar elkaar. Woorden die bij Tienhoven a/d Lek horen zijn rustig, gemoedelijk, gewoon en veilig.



Inwoners zijn het meest trots op de rust, het groene landschap en de saamhorigheid. Ook benoemd wordt dat de bewoners bijdragen aan de leefbaarheid. Ze proberen met elkaar de verenigingen in stand te houden.

Vianen - Centrum, Hogeland en Blankenborch

De inwoners benoemen als kernwaarden van hun wijk vooral alles bij de hand, de ontstaansgeschiedenis en de groene omgeving. Woorden die bij Vianen (centrum, Hogeland en Blankenborch) horen zijn gemoedelijk, gezellig, gewoon en veilig. Inwoners zijn het meest trots op de geschiedenis (en de historische binnenstad, met monumentale gebouwen), de rust en de natuur.

Vianen – Oost, De Hagen en De Biezen

De inwoners benoemen als kernwaarden van hun wijk vooral alles bij de hand, de ontstaansgeschiedenis en de rust en ruimte. Woorden die bij Vianen (Oost, De Hagen en De Biezen) horen zijn gewoon, veilig en rustig. Inwoners zijn het meest trots op de historische binnenstad, het groen en de voorzieningen.

Vianen – West, Monnikenhof en Amaliastein

De inwoners benoemen als kernwaarden van hun wijk vooral groene omgeving, alles bij de hand en de rust en ruimte. Woorden die bij Vianen (West, Monnikenhof en Amaliastein) horen zijn gewoon, rustig en gemoedelijk. Inwoners zijn het meest trots op de groene omgeving, de voorzieningen (op loopafstand) en de rust.

Zijderveld

De inwoners benoemen als kernwaarden van hun dorp vooral rust en ruimte, groene omgeving en de kerkgemeenschap. Woorden die bij Zijderveld horen zijn gemoedelijk, ons-kent-ons, rustig en gelovig. Inwoners zijn trots op het gemeenschapsgevoel en het omzien naar elkaar.

4.3. Uiterwaarden

De Uiterwaarden bestaat uit de rivieren de Lek en de Linge en het bijbehorende buitendijkse gebied. Het gebied is van belang voor de waterafvoer en kent grote natuurwaarden. Openheid wisselt af met beslotenheid van (griend)bossen en kronkelende dijklichamen.

De Uiterwaarden heeft een overwegen natuurrijk en onbebouwd karakter. De aanwezigheid van geulen, moerassen en stroomdalgraslanden maken het een gevarieerd gebied, waarin rust en openheid overheersen.

De Lek is weids en heeft ruime uiterwaarden waar in de droge maanden vee graast en wordt gerecreëerd. De rivier heeft een belangrijke functie voor waterafvoer en waterberging en voor de scheepvaart. De Lek blijft bevaarbaar door het rijkmonument stuwcomplex Hagestein. De steenfabriek op het schiereiland Ossenwaard is een karakteristiek industrieel gebouw. De A2 en A27 steken de Lek over door middel van bruggen, met langs de A2 een fietspad. Het Lekkanaal en het Merwedekanaal komen ter

hoogte van Vianen uit op de Lek. Ter hoogte van Ameide stroomt de Zouweboezem de Lek in. Over de rivier gaan twee voetveren, bij Ameide en bij Vianen. Ook zijn er recreatieve pontjes, zoals de Liniepont.

Fort Everdingen werd tussen 1841 en 1847 gebouwd en moest ervoor zorgen dat vijandelijke legers niet over de Lekdijk of over de rivier door de waterlinie heen konden breken. Vanuit het fort kon het omliggende gebied onder water worden gezet met een stelsel van drie sluizen. Het fort werd tijdens de Tweede Wereldoorlog nog gebruikt. Daarna gebruikte de Explosieven Opruimingsdienst Defensie het complex als trainingscentrum.

Het landschap langs de Linge doet meer romantisch aan met grienden en broekbossen. De Linge is kleinschaliger met een smallere bedding en soms smalle uiterwaarden. Het slingerende lieflijke karakter maken het aantrekkelijk voor vaarrecreatie. Voor wie goed overzicht wil van het gebied en de omgeving kan vanaf de winterdijk een panoramisch uitzicht verwachten. Aan de zuidzijde van Leerdam gaat er een brug over de Linge.

Te beschermen waarden

- Natuurwaarden, rust, openheid.
- Ruime rivierbedding van de Lek, functie voor waterafvoer, waterberging en bevaarbaarheid.
- Kleinschalige, slingerende karakter van de Linge.
- Panoramische uitzichten vanaf de winterdijk.
- Cultuurhistorische bebouwing en elementen.
- Extensief gebruik voor landbouw.
- Veerponten voor langzaam verkeer.

Mogelijke ontwikkelingen

- Meer mogelijkheden voor (water)recreatie bij de Linge.
- Beter toegankelijk maken van uiterwaarden, door bijvoorbeeld wandelpaden, in combinatie met natuurontwikkeling, vanuit de naastgelegen dorpen en stadjes.
- Versterking van de biodiversiteit op de dijken.
- Kleinschalige, extensieve waterrecreatie.
- Kleinschalige, extensieve verblijfsrecreatie, zoals bed & breakfast of kamperen bij de boer met vooral toeristische plaatsen.
- Versterking recreatie en natuur als onderdeel van dijkversterkingsprojecten.

4.4. Stroomruggen

Het gebied Stroomruggen bestaat uit de stroomruggen langs de rivieren. In dit gebied ligt de meeste bebouwing: de stadjes Vianen en Leerdam, de dijkdorpen en nieuwe uitbreidingsgebieden. Het gebied wordt gekenmerkt door een kleinschalig en afwisselend landschap met diverse functies.

Langs de Lek en de Linge is een binnendijks gebied dat wordt gekenmerkt door een kleinschalig en afwisselend landschap. Het mozaïek van akkers, weiden, bosschages en fruitboomgaarden bepaalt hier het beeld. De blokverkaveling gaat geleidelijk over naar

de lagere en nattere komgronden, wat zorgt voor een grote diversiteit aan landschappelijke en ecologische waarden. Langs de kronkelige dijkwegen is veel bebouwing aanwezig. Op de plekken van vroegere dijkdoorbraken zijn wielen te vinden. Op de stroomruggen zijn enkele recreatieplassen aanwezig, waar dagrecreatie mogelijk is. Bij Hagestein is ook een camping.

Langs de rivieren liggen veel dorpen en steden. Langs de Lek liggen: Ameide, Hagestein, Everdingen, Hoef en Haag, Lexmond, Tienhoven aan de Lek en Vianen. Langs de Linge liggen: Leerdam, Kedichem en Oosterwijk. De dorpen kennen een actieve samenleving met veel sociale samenhang.

In dit gebied zijn het grootste deel van de werklandschappen te vinden. Vianen is goed bereikbaar via de snelwegen, Leerdam is bereikbaar over provinciale wegen en heeft een treinstation.

In de steden en dorpen langs de rivieren zijn veel historische en monumentale panden aanwezig. Vianen en Leerdam hebben allebei een historische binnenstad waarin veel voorzieningen te vinden zijn. Aan de zuidwestkant van Vianen is sprake van zeer hoge cultuurhistorische waarden bij buurtschap Helsdingen en daarom sluiten we dit gebied uit voor woningbouwontwikkeling en andere ontwikkelingen die een inbreuk doen op het cultuurhistorisch landschap. Dit is weergegeven op de waardenkaart.

Het verhaal van Hagestein (stad en kasteelterrein) is onlosmakelijk verbonden met de geschiedenis van de Vijfheerenlanden. Hagestein heeft in tegenstelling tot Vianen niet de kans gekregen om tot een volwaardige stad uit te groeien omdat de ontwikkeling van deze stad als het ware 'in de kiem is gesmoord.' De oorzaak hiervan is de vernietiging van het kasteel en de stad in 1405 gedurende de Arkelse oorlog (1401-1412). Vandaag de dag zijn tussen Hoef en Haag en Hagestein alleen voor het geoefende oog nog resten van het oude kasteelterrein te herkennen in het landschap. Het kasteelterrein heeft hoge archeologische waarden en is daarom een AMK terrein (opgenomen op de landelijke Archeologische Monumenten Kaart). Daarnaast heeft het gebied ook hoge cultuurhistorische waarden en is daarom uitgesloten van woningbouwontwikkeling en andere ontwikkelingen die een inbreuk doen op het cultuurhistorisch landschap. Dit is weergegeven op de waardenkaart.

Te beschermen waarden

- Kasteelterrein Hagestein, gelegen tussen Hoef en Haag en Hagestein en buurtschap Helsdingen gelegen ten zuidwesten van Vianen.
- Afwisselende landschappen met kronkelige wegen en karakteristieke verkaveling en fruitboomgaarden.
- Grote diversiteit aan droge en natte landschappen, natuur en ecologische waarden.
- Gemengd gebied met veel verschillende functies.
- Uitzicht vanaf de dijken.
- Cultuurhistorische bebouwing en centra in de kernen.
- Historische binnensteden Vianen en Leerdam met winkels, musea en recreatie en goed voorzieningenniveau.
- Dijklinten met bebouwing aan de voet van de dijk.

- Afwisseling van dorpen, bedrijventerreinen en andere gebieden.
- Goede sociale samenhang in de wijken en dorpen.

Mogelijke ontwikkelingen

- Toeristische toegankelijkheid vergroten door versterken en uitbreiden van recreatieve voorzieningen, TOP's en recreatieve transferia.
- Kleinschalige verblijfsrecreatie.
- Ontwikkelingen die bijdragen aan het opwaarderen van plekken langs het water.
- Collectieve woonvormen in combinatie met zelfvoorzienend zijn, zoals een voedselbos of een moestuin.
- Herstellen van de beeldbepalende beplantingsstructuren in het landschap.
- Vergroten van de biodiversiteit.
- Kleinschalige, toekomstbestendige landbouw, bijvoorbeeld het telen van nieuwe (hoge) gewassen.
- Aantrekkelijker maken en beter benutten van de binnensteden van Vianen en Leerdam.
- Herstructurering Leerdam-West (Leerdam) en De Hagen (Vianen).

4.5. Halfopen griendenlandschap

De Halfopen griendenlandschap is een halfopen veenweidegebied, met grienden, rietvelden, natte bosjes en open graslanden. Het gebied kent hoge natuurwaarden. De Diefdijk is als onderdeel van de Nieuwe Hollandse Waterlinie een belangrijk cultuurhistorisch element. In het gebied liggen geen dorpen of stadjes.

Het halfopen landschap wordt gevormd door een mozaïek van natte blokvormige landschapselementen in de vorm van grienden, rietvelden en bossen. De natte broekbosstroken bestaan uit hakhout-, broek- of geriefhoutbosjes met een rijke variantie aan gebiedseigen bomen en struiken: Zouweboezem (beschermd), Autenapolder, Bolgerijnpolder, Kortgerechtpolder. Door de hoge natuurwaarden is het ook een mooi gebied om te wandelen of te fietsen.

Een belangrijk cultuurhistorisch element in het gebied is de Diefdijk in het oosten, die het gebied heeft beschermd tegen overstromingen. Daarnaast is het gebied met de Diefdijk en Lingedijk onderdeel van het werelderfgoed Nieuwe Hollandse Waterlinie en is, net als het Veenweidelandschap ook dit gebied onderdeel van het inundatiegebied van de oude Hollandse Waterlinie.

Door het gebied lopen een aantal bebouwingslinten, waarin een hechte gemeenschap te vinden is. Het gebied wordt doorsneden door beide snelwegen en het Merwedekanaal. Deze vormen een barrière, zowel voor mens als voor plant en dier. Door de nabijheid van op- en afritten op de snelwegen is het gebied goed bereikbaar.

Te beschermen waarden

- Hoge natuurwaarden, zowel in als om de beschermde natuurgebieden.
- Mozaïekvormige natte blokvormige landschapselementen van grienden, rietvelden en bossen.
- Werelderfgoed Nieuwe Hollandse Waterlinie (Diefdijk en Lingedijk) en omgeving en gehele gebied inundatiegebied Oude Hollandse Waterlinie.
- Behoud van bebouwingslinten één- of tweezijdig. Bebouwingslinten worden niet volgebouwd.

Mogelijke ontwikkelingen

- Toekomstbestendige landbouw, zoals duurzame natuur inclusieve landbouw, agrarisch natuurbeheer, kringlooplandbouw of alternatieve (natte) teelten.
- Transformatie van stoppende agrarische bedrijven naar een woning of andere passende functie, waarbij het landschap wordt versterkt.
- Functies die bijdragen aan het beheer en versterking van natuurwaarden, zoals nieuwe landgoederen, voedselbossen, herenboeren.
- Collectieve woonvormen in combinatie met zelfvoorzienend zijn (voedselbos, moestuinen e.d.).
- Kleinschalige, extensieve waterrecreatie, zoals vaarrecreatie, fiets- en wandelmogelijkheden en speelplaatsen in de natuur, gecombineerd met ondersteunende voorzieningen (TOP's).

4.6. Veenweidelandschap

Het gebied het Veenweidelandschap heeft een rijk cultuurhistorisch landschap, waar openheid, rust en stilte wordt afgewisseld met lange bebouwingslinten, (agrarische) bedrijvigheid en actieve dorpen.

De veenweiden zijn voor het grootste deel in gebruik door onze agrariërs. Zij zijn de beheerder van het landschap en onderhouden de graslanden voor hun vee. Het cultuurhistorische landschap is onder andere te herkennen in de tiendwegen, veenstroompjes, (achter-)kaden en woonheuvels. De dorpen liggen op de oorspronkelijke (veen) stroomruggen. Achter de lintbebouwing zorgen langgerekte agrarische kavels voor openheid. Kenmerkende historische gebouwen in dit gebied zijn de watertoren Meerkerk, de historische kerkgebouwen, molens en restanten van kastelen. Het gebied is onderdeel van het inundatiegebied van de Oude Hollandse Waterlinie. De open weiden worden afgewisseld met de beslotenheid van boomgaarden en wegen met bebouwing en beplanting. Het open en rustige karakter is van belang voor onder meer weidevogels als de grutto, maar ook voor bewoners om tot rust te komen.

In het Veenweidelandschap liggen de dorpen Leerbroek, Hei- en Boeicop, Meerkerk, Nieuwland, Schoonrewoerd en Zijderveld. De dorpen en buurtschappen zijn landelijk en kleinschalig. De dorpen kennen een grote saamhorigheid en hebben een duidelijke eigen identiteit. Kleinschalige bedrijventerreinen en bedrijven in of nabij de dorpen zorgen voor lokale werkgelegenheid. Meerkerk is een aantrekkelijke plek voor werkgelegenheid door de nabijheid van de A27. Hier bevindt zich een ruim werklandschap. Meerkerk functioneert als lokaal voorzieningencentrum. Het Merwedekanaal vormt een recreatieve

vaarroute dwars door het veenweidegebied. Via de landelijke, slingerende wegen zijn de A2 en de A27 nooit ver en kan men gemakkelijk naar nabijgelegen steden of verder weg.

Te beschermen waarden

- Agrarisch karakter en gebruik.
- Rustige en natuurlijke karakter, ruimte voor weidevogels.
- Afwisseling tussen openheid en beslotenheid.
- Open en natte weides.
- Cultuurhistorische landschap.
- Lange bebouwingslinten één- of tweezijdig met open ruimtes.
- Cultuurhistorische gebouwen en elementen.
- Grote sociale saamhorigheid en eigen identiteit van dorpen en buurtschappen, goede sociale samenhang in de wijken.
- Goede bereikbaarheid via OV-knooppunt Meerkerk.
- Lokale werkgelegenheid.

Mogelijke ontwikkelingen

- Vormen van toekomstbestendige landbouw, zoals duurzame natuur inclusieve landbouw, agrarisch natuurbeheer, kringlooplandbouw of alternatieve teelten.
- Transformatie van stoppende agrarische bedrijven naar een woning of andere passende bestemming waarbij het landschap versterkt wordt.
- Versterken karakteristieke strokenverkaveling en de lijnen van de 'prachtlinten'.
- Verhogen natuurwaarden en vergroten biodiversiteit.
- Kleinschalige vaarrecreatie en routes.
- Uitbreiding van routes en ondersteunende voorzieningen bij routes waar mogelijk in combinatie met versterking van het natuurnetwerk.
- Kleinschalige verblijfsrecreatie, zoals kamperen bij de boer.
- Collectieve woonvormen in combinatie met zelfvoorzienend zijn (voedselbos, moestuinen e.d.).
- Voorzieningen voor openbaar vervoer en elektrisch (deel)vervoer in aansluiting op het bestaande netwerk.
- (Kleinschalige) zonneweides langs de snelweg.

5. De visiekaart

Vanuit de doelen en de voorgaande 11 ambities is een visiekaart voor heel Vijfheerenlanden opgesteld. Op de visiekaart staat waar we onze doelen en de ambities willen of kunnen realiseren die specifiek gebiedsgericht zijn. De andere ambities zijn meer algemeen en overkoepelend. Figuur 6 toont de visiekaart.

5.1. Relatie met de plan-OER

De resultaten van het plan-Omgevings-effectrapport (plan-OER) (bijlage 5) hebben belangrijke input geleverd aan de visiekaart. In het plan-OER worden aanbevelingen gegeven om de ambities en doelstellingen uit de omgevingsvisie concreter te maken.

Zo zijn diverse zoekgebieden voor woningbouw en bedrijven bij de woonplaatsen in de gemeente onderzocht op haalbaarheid. Deze zoekgebieden zijn opgenomen in de visiekaart. Hierbij is gekeken naar beschermde gebieden waar ruimtelijke ontwikkelingen niet toegestaan zijn. De omgevingsverordening provincie Utrecht 2022 (vastgesteld door Provinciale Staten op 30 maart 2022) is hierbij een belangrijk kader geweest.

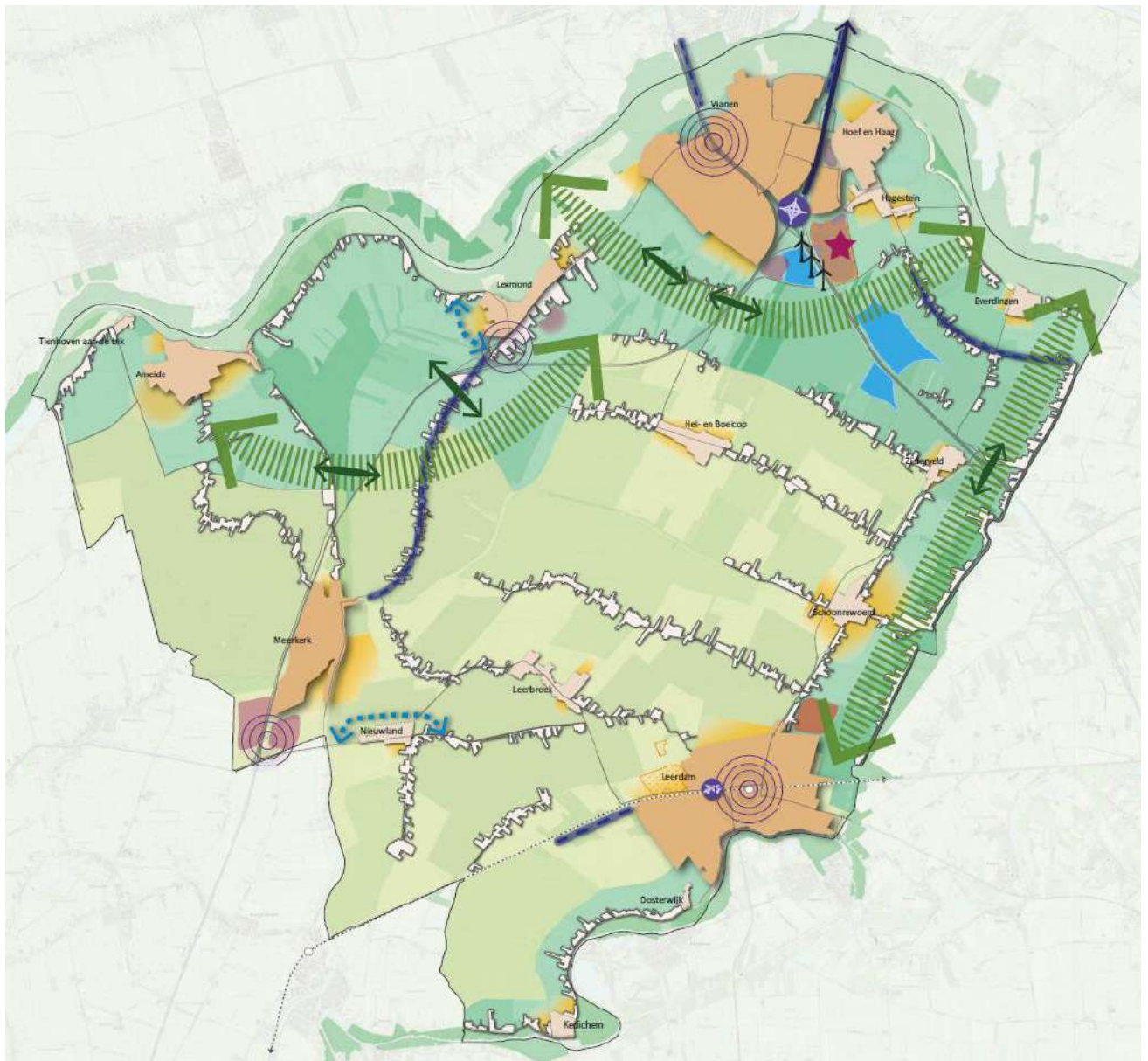
In de Omgevingsverordening is per stad en dorp (indicatief) een kernrandzone aangegeven. Hier is woningbouwontwikkeling onder voorwaarden mogelijk. Het betreft de steden Leerdam, Vianen en Ameide en de dorpen Everdingen, Hagestein, Hei- en Boeicop, Hoef en Haag, Kedichem, Leerbroek, Lexmond, Meerkerk, Nieuwland, Schoonrewoerd, en Zijderveld. Rondom de buurtschappen en de dorpen Oosterwijk en Tienhoven aan de Lek is geen kernrandzone opgenomen.

Het gaat hierbij per dorp om een eenmalige uitbreiding van 50 woningen in het landelijk gebied ten behoeve van de lokale vitaliteit. Rond de dorpen is geïnventariseerd waar een uitbreiding met ca. 50 woningen het meest passend is. Uitbreiding bij sommige kernen kan vanwege de lokale situatie onwenselijk zijn.

Op basis van de omgevingsverordening zijn stiltegebieden (stille kern en bufferzone), Natuur-Netwerk-Nederland (NNN) en Groene Contour gebieden, weidevogelkerngebieden en waterwingebieden uitgesloten van ontwikkelingen. Dit geldt tevens voor Natura-2000 gebieden en Unesco gebied de Nieuwe Hollandse Waterlinie. Deze gebieden zijn op figuur 7 weergegeven.

In aanvulling hierop komen een aantal gebieden in de kernrandzones niet voor op de visiekaart. Een reden kan bijvoorbeeld zijn dat hier nu sportvelden liggen of dat een gebied vanuit cultuurhistorisch belang niet ontwikkeld mag worden. Daarnaast gelden in de, op de visiekaart aangegeven zoekgebieden vaak nog wel randvoorwaarden voor het ontwikkelen van de locatie, zie onder andere paragraaf 6.2. stap 3.

Een onderdeel van de plan-OER is het locatieonderzoek windturbines, uitgevoerd ten behoeve van de invulling van het RES-bod (bijlage 6). Op basis van het raadsbesluit van 9 februari 2023 zijn 3 van de zoekgebieden op de visiekaart opgenomen. Verder zijn mobiliteitsopgaven onderzocht, waarbij met name aanbevelingen zijn gedaan, zoals het sturen op de verschuiving van de vervoerswijze keuze naar OV en fiets, met name ook bij nieuwe ontwikkelingen. In de omgevingsvisie wordt zo onder andere ingezet op verbetering van het fietsnetwerk.



Wonen en werken

- Regionaal voorzieningskern
 - Lokale voorzieningskern
 - Woonkern
 - Landbouw
 - Zoekgebieden uitbreiding woongebouwen
 - WVG gebieden
 - Zoekgebieden wonen of werken
 - Zoekgebieden uitbreiding werklandschap
 - Regionaal bedrijventerrein
- Agrarisch**
- Ruimte voor voedselbos, boomgaarden en andere hoge gewassen
 - Transitie naar natuurinclusieve- en kringlooplandbouw met behoud open karakter

Agrarisch

- Ruimte voor voedselbos, boomgaarden en andere hoge gewassen
- Transitie naar natuurinclusieve- en kringlooplandbouw met behoud open karakter

Natuur en duurzaamheid

- Verbeten van groen door middel van ecologische verbindingzones
- Ophellen van barrières in de ecologische verbindingzones
- Bestaande windturbines
- Zoekgebieden windturbines

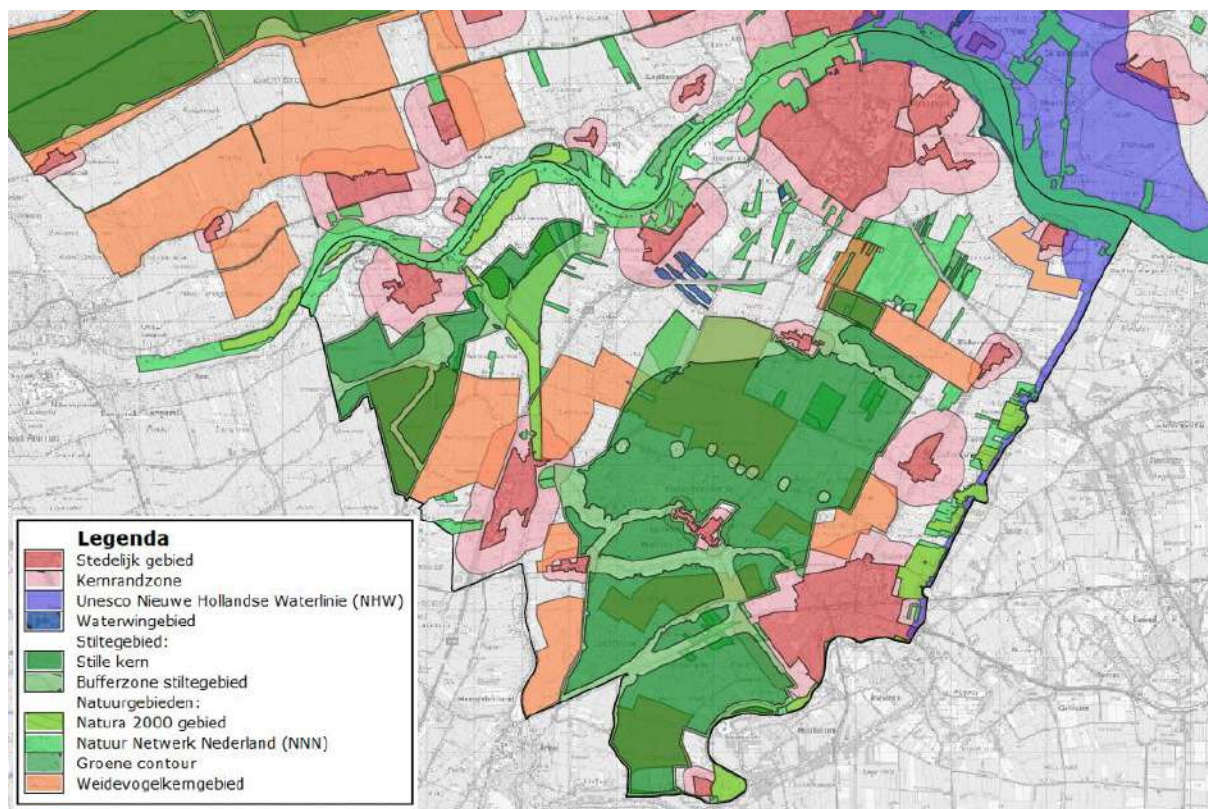
Bereikbaarheid

- HUB/transitiekern voor Openbaar Vervoer
- Uitbreiden van verkeer (mogelijk) langs raam verkeersroutes
- Gewenste verbreding A27
- Indicatief tracé nieuwe randweg
- Realiseren volwaardig klaverblad A2 - A27
- Realiseren ongelijkvloerse spoorwagwegovergang

BügelHajema
Bureau voor de Landbouw



Figuur 6: Visiekaart Vijfheerenlanden



Figuur 7: Beschermde gebieden waar bouwactiviteiten in principe niet toegestaan zijn.

Daarnaast zijn opgaven in het landelijk gebied beoordeeld, zoals de hierboven genoemde energietransitie en de veranderingen in de agrarische sector.

Passende beoordeling

In Vijfheerenlanden en in de omgeving ligt een aantal Natura-2000 gebieden. Bij ruimtelijke ontwikkelingen, ook als deze binnen de zoekgebieden liggen, dient rekening gehouden te worden met de gevolgen ervan op aanwezige Natura-2000 gebieden. Hiervoor is, als onderdeel van de plan-OER, een Passende beoordeling uitgevoerd (bijlage 7). De conclusies van de Passende beoordeling zijn (zeer beknopt) weergegeven in onderstaande tabel.

Tabel 1: Niet uit te sluiten effecten op Natura 2000-gebieden van ontwikkelingen in de omgevingsvisie Vijfheerenlanden

Effect	Relevante ontwikkeling	Relevante Natura 2000-gebieden
Oppervlakteverlies (verlies foerageergebied)	Woningbouw, werkland-schappen, windenergie	Zouweboezem
Verzuring/vermesting door stikstof	Woningbouw, werkland-schappen, realisatiefase windenergie, recreatie	Alle Natura 2000-gebieden in en in omgeving Vijfheerenlanden
Verstoring door geluid, licht, trillingen, optische effecten	Woningbouw, werkland-schappen, windenergie, recreatie nabij Natura 2000	Zouweboezem, Lingegebied en Diefdijk Zuid en, in mindere mate, Uiterwaarden Lek
Verdroging	Woningbouw, werkland-schappen	Zouweboezem, Lingegebied en Diefdijk Zuid en, in mindere mate, Uiterwaarden Lek
Mechanische effecten (recreatiedruk)	Woningbouw en recreatie nabij Natura 2000	Zouweboezem, Lingegebied en Diefdijk Zuid, Uiterwaarden Lek
Mechanische effecten / populatiedynamiek (aanvaringslactoffers)	Windenergie	Met name Zouweboezem en Biesbosch, in mindere mate, Oostelijke Vechtplassen en Nieuwkoopse Plassen & De Haeck

Of daadwerkelijk effect optreedt moet nader onderzocht worden in vervolgfases van plan- en besluitvorming. Toetsing vindt pas plaats bij vastlegging van de ontwikkeling in een ruimtelijk besluit en vergunning.

De conclusie van de Passende beoordeling is dat er geen indicatie is dat de voorgestelde ontwikkelingen in de omgevingsvisie op voorhand niet uitvoerbaar zouden zijn. Er bestaan voor de verschillende mogelijk optredende effecten diverse mitigerende maatregelen om effecten te voorkomen dan wel te beperken tot niet-significant. Er zijn beleidskeuzes die een groter risico op significante gevolgen en een verhoging van de milieudruk met zich meebrengen; met name de woningbouw, de toevoeging van werklandschappen en windturbines. Hiervoor zijn mogelijkheden verkend – op het niveau van de omgevingsvisie - om deze effecten te beperken. Duidelijk is dat er mogelijkheden aanwezig zijn. Deze verkenning neemt niet weg dat er in het vervolg op de omgevingsvisie gewerkt moet worden aan maatregelen om de milieudruk te beperken.

Stikstof is voor alle ontwikkelingen en zoekgebieden een aandachtspunt en mogelijk risico, gezien de nabijheid van stikstofgevoelig en -overbelast Natura 2000-gebied, de grote "reikwijdte" van stikstofeffect en de vanuit jurisprudentie steeds strenger wordende regels hoe met stikstof om te gaan.

De omgevingsvisie omvat ook ontwikkeling met een (mogelijk) positief effecten op omliggende Natura 2000-gebieden, zoals inzetten op transitie van de landbouw (afname stikstof, verontreiniging en verdroging), energietransitie (afname stikstof), duurzame mobiliteit (afname stikstof) en realisatie van groen, natuur en water (vergroting leef- en foerageergebied, afname verdroging).

5.2. Ontwikkelen buiten de zoekgebieden

Soms kan er vanuit de gemeente een voorkeur zijn voor een ontwikkeling buiten de in de visie beschreven kaders, zoals bijvoorbeeld opgenomen zoekgebieden.

Een ontwikkeling is dan niet altijd per definitie onmogelijk, immers niet alle situaties zijn voorzien in de omgevingsvisie. In zo'n geval moet goed gemotiveerd worden waarom

deze ontwikkeling toch gewenst is en hoe die integraal afgewogen is. Hiermee kunnen wij of andere bevoegd gezagen (provincie, rijk) uitgenodigd worden om hieraan alsnog medewerking te verlenen aan het initiatief. Deze situatie kan zich bijvoorbeeld voordoen als een ontwikkeling in strijd is met de provinciale omgevingsverordening. Dit is één van de kaders geweest voor de omgevingsvisie (zie vorige paragraaf). Willen we bijvoorbeeld woningen bouwen in een stiltegebied, dan zal de provincie af moeten wijken van de provinciale verordening en zullen de grenzen van het stiltegebied aangepast moeten worden. Wil zij hieraan meewerken, dan is een ontwikkeling in dit gebied niet uitgesloten.



6. Proceswijzer

6.1. Ik heb een plan

Als gemeente kunnen we deze omgevingsvisie niet alleen waarmaken. We doen dit samen met de samenleving. We willen u daarom uitnodigen tot ruimtelijke initiatieven die passen in deze visie. Hoe u uw initiatief of plan kunt voorbereiden, staat in het stappenplan: ik heb een plan.

Kijk eerst in het Omgevingsplan Vijfheerenlanden. Het omgevingsplan is het plan van de gemeente met algemene regels voor de fysieke leefomgeving, vergelijkbaar met het bestemmingsplan dat we nu kennen. Voor iedere locatie staat erin welke activiteiten worden toegestaan, bijvoorbeeld wonen, recreatie of bedrijvigheid. Er staan regels in over welke ontwikkelingen zijn toegestaan en wat er beschermd moet worden. Het omgevingsplan vervangt onder andere het bestemmingsplan als de Omgevingswet in gaat op 1 januari 2024. Als u een (bouw)plan heeft dat past in het omgevingsplan, dan hoeft u dit stappenplan niet te volgen. U kunt uw plan dan direct indienen via het Omgevingsloket (website volgt zodra deze bekend is).

Het gaat hier verder om aanvragen die niet passen in het (tijdelijk) omgevingsplan.

6.2. Stappen om verder te komen met uw idee

Heeft u een plan of een initiatief dat u wilt realiseren in de gemeente Vijfheerenlanden? We helpen u graag op weg via dit stappenplan. Onze grondhouding is 'Ja, mits'. Uitgangspunt hierbij is dat u met uw plan een positieve bijdrage levert aan de leef- en/of werkomgeving en/of aan andere ambities, zoals het versterken van de natuur in Vijfheerenlanden. De in deze omgevingsvisie opgenomen doelen en ambities (of keuzes?) vormen daarbij een toetsingskader. In het stappenplan leest u hoe dat in zijn werk gaat.

Stap 1: Kan uw idee de kwaliteiten van onze gemeente versterken? (check waardenkaart)

Onze gemeente heeft veel kwaliteiten die we willen behouden en versterken. We vinden het daarom belangrijk dat plannen passen bij de kwaliteiten van het gebied. Deze kwaliteiten kunt u vinden in de beschrijvingen bij de waardenkaart. Daar vindt u voor uw locatie de belangrijkste kwaliteiten. Ook ziet u waar u in de uitwerking van uw idee rekening mee moet houden. Uw plan versterkt deze kwaliteiten. De kwaliteiten geven ook mogelijkheden om uw idee te verbeteren. Als u rekening houdt met deze kwaliteiten of als uw plan deze kwaliteiten versterkt, heeft uw idee of plan grotere kans van slagen.

Stap 2: Draagt uw idee bij aan wat wij willen?

In de omgevingsvisie staan 11 ambities/ keuzes. Deze laten zien waar de gemeente zich de komende jaren op richt. Het zijn punten die voor iedereen van belang zijn om ook in de toekomst gezond, duurzaam en veilig te kunnen blijven wonen, leven en ondernemen in onze gemeente. Per punt hebben we concrete doelen geformuleerd. Kijk of uw idee aansluit bij een of meerdere punten of de doelen daarbinnen. Dat maakt uw idee meer toekomstgericht. De punten hebben we ook gebiedsgericht uitgewerkt. Dat staat op onze visiekaart. Kijk of uw idee aansluit bij de visiekaart. Dat maakt uw plan kansrijker.

Stap 3: Past uw plan binnen een goede leefomgeving?

Heeft u de vorige stappen doorlopen? In Nederland gelden wetten en regels, waar we niet omheen kunnen. Deze gaan bijvoorbeeld over natuur en milieu. Het is belangrijk dat uw plan past in een goede leefomgeving en voldoet aan de basisnormen op het gebied van veiligheid, gezondheid en milieu. Op uw plan kunnen ook wettelijke regels van toepassing zijn die te maken hebben met veiligheid of milieuhinder. Breng in beeld welke wetten en regels er voor uw initiatief gelden en hoe u daarop kunt inspelen. U kunt zich laten bijstaan door een adviseur. U krijgt zo een beeld van al het (wettelijk verplichte) onderzoek dat nodig is voorafgaande aan de uitvoering van uw plan. In deze fase hoeft u nog geen onderzoeken uit te voeren, daarmee kunt u starten als duidelijk is of uw initiatief past binnen de gemeentelijke visie en het gemeentelijk beleid (fase 4).

Stap 4: Dien uw plan in bij de gemeente

Vervolgens kunt u uw plan voorleggen aan de gemeente door het indienen van een principeverzoek. Uw plan wordt dan beoordeeld, waarbij onder andere wordt bekeken in hoeverre het plan past binnen de omgevingsvisie en ander relevant gemeentelijk beleid. Indien de gemeente in principeakkoord is met uw plan, dan informeren wij u over het verdere proces. U zult in ieder geval in gesprek moeten gaan met uw omgeving. Mogelijk zijn onderzoeken nodig om de haalbaarheid van uw plan te bepalen.

Ga hiervoor naar: [Principeverzoek - Gemeente Vijfheerenlanden](#)

7. Achtergronden

7.1. Wat is een omgevingsvisie?

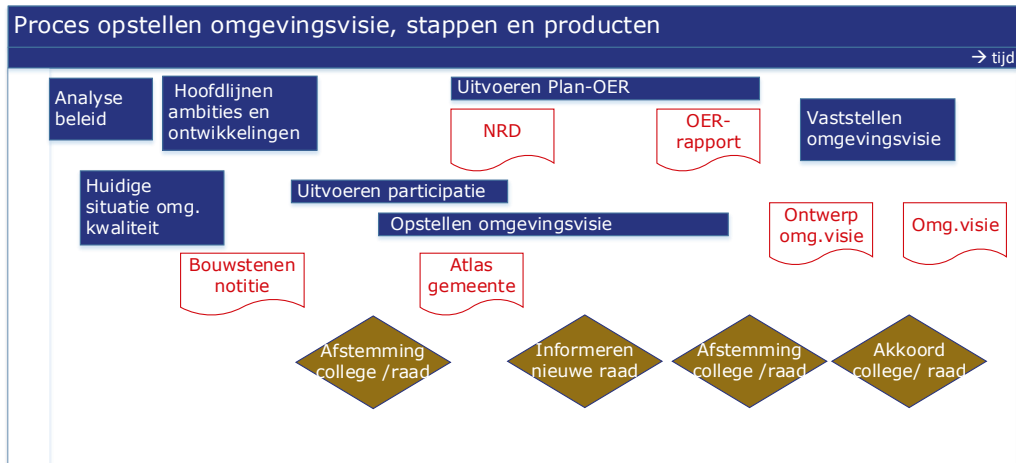
De omgevingsvisie is één van de instrumenten uit de Omgevingswet. Deze nieuwe wet treedt in 2024 in werking. De omgevingsvisie heeft een juridische status en is het kaderstellend document voor de gemeente bij beheer en inrichting van de fysieke leefomgeving. Alle gemeenten in Nederland moeten vóór 31 december 2024 een door de gemeenteraad vastgestelde omgevingsvisie hebben.

De omgevingsvisie is een visie op hoofdlijnen voor de hele gemeente. De visie gaat over onze woon- en leefomgeving en de mensen die daarin samenleven, werken, ondernemen en verblijven. Het gaat bijvoorbeeld over woningen, bedrijven, wegen, water, bodem en lucht. Maar ook landschap, natuur en cultureel erfgoed vallen eronder. We beschrijven ook hoe we onze samenleving veilig en gezond houden, nu en in de toekomst. In de visie staat wat wij als gemeente en als samenleving belangrijk vinden om te behouden, te versterken en te ontwikkelen en we geven aan hoe we hier samen mee aan de slag willen.

De gemeenteraad stelt de omgevingsvisie vast als een visie voor de toekomst, waarbij we vooruitkijken naar 2040. De omgevingsvisie wordt nu nog vastgesteld als een structuurvisie in artikel 2.1 van de Wet ruimtelijke ordening. Tegen een besluit tot vaststelling van de omgevingsvisie staat geen bezwaar, beroep of hoger beroep open. De visie bindt alleen de gemeente zelf en bevat geen regels voor burgers, bedrijven of andere overheden. De gemeente moet bij het inzetten van instrumenten van de Omgevingswet zoals het omgevingsprogramma en het omgevingsplan, rekening houden met het beleid in de omgevingsvisie.

7.2. Hoe is de visie tot stand gekomen?

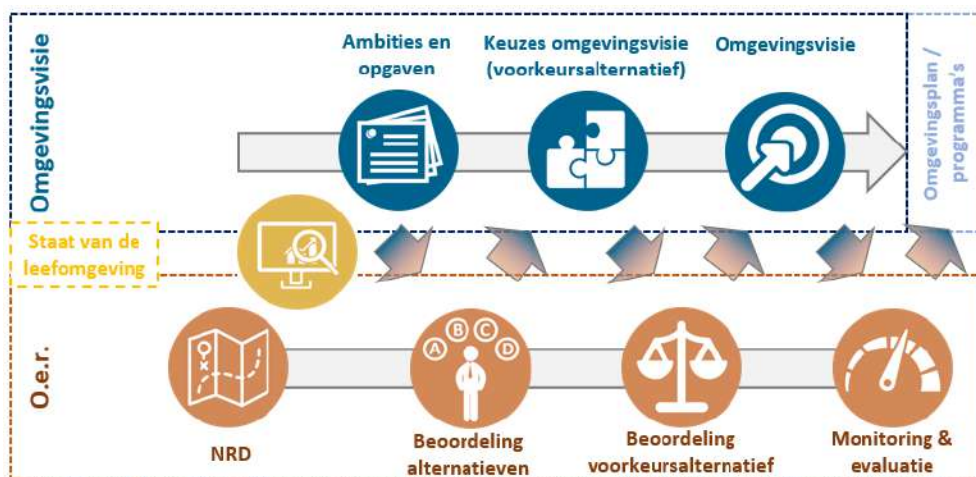
Bij het opstellen van de omgevingsvisie zijn een aantal stappen doorlopen. Er is een inventarisatie gemaakt van de gebiedswaarden en het geldende beleid. We hebben de huidige staat van de leefomgeving in beeld gebracht in de gemeente-atlas. Ook is inbreng gevraagd van veel betrokkenen, inwoners en organisaties via het participatietraject. Men is gevraagd de waarden van Vijfheerenlanden en van hun dorp te benoemen. Ook is gevraagd naar hun wensen voor de toekomst van de gemeente. Deze input hebben we verwerkt bij het opstellen van de omgevingsvisie. Zo is samengewerkt om deze omgevingsvisie te maken. Het proces is schematisch weergegeven in onderstaande figuur.



Figuur 7: Proces opstellen omgevingsvisie

Omgevingseffectrapportage

Voor gebiedsgerichte keuzes is een Plan-OER opgesteld. Deze omgevingsvisie stelt kaders aan toekomstige ontwikkelingen die gevolgen kunnen hebben voor het milieu. De gemeente doorloopt de procedure van de milieueffectrapportage om het milieubelang volwaardig en vroegtijdig te betrekken bij de totstandkoming van de omgevingsvisie. De omgevingseffecten van de beleidsopgaven en mogelijke strategieën voor deze visie worden integraal in beeld gebracht. Het resultaat van deze procedure is een Milieueffectrapport (MER). Omdat het gaat om een MER over de gehele fysieke leefomgeving wordt dit een omgevings-effectrapport (plan-OER) genoemd. In een plan-OER wordt niet alleen ingegaan op de 'klassieke' milieuthema's (zoals verkeer en geluid), maar bijvoorbeeld ook op gezondheid en energie. Het plan-OER is als bijlage 5 bij deze omgevingsvisie opgenomen. Het opstellen van het plan-OER liep parallel aan het opstellen van de omgevingsvisie, in onderstaande figuur is het gevolgde proces weergegeven.



Figuur 8: Proces plan-OER en omgevingsvisie (bron: Notitie Reikwijdte en Detailniveau plan-OER, Antea)

De ontwerp-omgevingsvisie en het plan-OER liggen gezamenlijk ter inzage. In het plan-OER worden aanbevelingen gegeven om de ambities en doelstellingen uit de omgevingsvisie concreter te maken. Hierdoor ontstaat inzicht in de haalbaarheid van de visie en de kansen en risico's die de visie met zich meebrengt. Zo zijn diverse zoekgebieden voor woningbouw en bedrijven bij de woonplaatsen in de gemeente onderzocht op haalbaarheid. De zoekgebieden zijn opgenomen in de omgevingsvisie op de visiekaart. Sommige zoekgebieden zijn afgefallen, omdat ze niet haalbaar bleken. Deze zijn niet opgenomen op de visiekaart. Andere zoekgebieden zijn wel mogelijk, maar vaak gelden randvoorwaarden voor het ontwikkelen van de locatie. Die randvoorwaarden zijn niet opgenomen in het plan-OER.

Ook zijn duurzame energiebronnen onderzocht, zoals locaties voor windturbines. Hiervoor is, in het kader van de RES, een locatieonderzoek wind Vijfheerenlanden opgesteld (bijlage 6). Mede op basis van deze onderzoeksresultaten is 9 februari 2023 een raadsbesluit genomen over invulling van het RES-bod. Naar aanleiding van dit raadsbesluit zijn 3 zoekgebieden voor windturbines op de visiekaart opgenomen.

Verder zijn mobiliteitsopgaven onderzocht, waarbij met name aanbevelingen zijn gedaan, zoals het sturen op de verschuiving van de vervoerswijze keuze naar OV en fiets, met name ook bij nieuwe ontwikkelingen. In de omgevingsvisie wordt zo onder andere ingezet op verbetering van het fietsnetwerk.

Daarnaast zijn opgaven in het landelijk gebied beoordeeld, zoals de energietransitie en de veranderingen in de agrarische sector. De omgevingsvisie is hierop aangepast.

Passende beoordeling

Als onderdeel van de plan-OER is een passende beoordeling uitgevoerd (bijlage 7). De Wet natuurbescherming (Wnb) regelt de bescherming van Natura 2000-gebieden, ten aanzien van plannen en projecten die mogelijke effecten hebben op de natuurlijke kenmerken van de gebieden, gelet op de instandhoudings-doelen die in de Natura 2000-gebieden van kracht zijn.

De omgevingsvisie Vijfheerenlanden bevat richtinggevende en kader stellende beleidskeuzes. Op voorhand is niet uit te sluiten dat deze afzonderlijk of in samenhang kunnen leiden tot significante negatieve gevolgen op Natura 2000-gebieden in en in de omgeving van de gemeente. Daarom dient op grond van de Wnb een Passende Beoordeling te worden opgesteld.

Het doel van deze beoordeling is het signaleren van beleidskeuzes waarvan de uitvoerbaarheid, vanwege effecten op het Natura 2000-netwerk, onzeker is.

8. Uitvoering

8.1. Wijk- en dorpsgericht werken

Het realiseren van ambities voor de fysieke leefomgeving doen we samen met onze inwoners en ondernemers. Wijk- en dorpsgericht werken is de norm in Vijfheerenlanden. Deze manier van werken zorgt ervoor dat de inwoners gestimuleerd worden eigen initiatieven te ontplooiën in hun buurt of wijk en daarbij, als dat nodig is, gefaciliteerd worden door de gemeente (overheidsparticipatie). De omgevingsvisie geeft (bij een deel) van deze initiatieven kaders. Daarnaast zullen inwoners, ondernemers en maatschappelijke organisaties betrokken worden bij het vormgeven en uitvoeren van een groot aantal ambities en speerpunten die opgenomen zijn in de omgevingsvisie.

Wat willen we bereiken?

Een betrokken samenleving die terecht kan bij de gemeente als dat nodig is. Een goede samenwerking tussen de inwoners en de gemeente dat gebaseerd is op vertrouwen. Draagvlak in de buurten, door het houden van de goede gesprekken, op het moment dat wij als gemeente daar aan de slag gaan. En een meedenkhouding van de gemeente als de inwoner of ondernemer met een plan naar ons toe komt. We betrekken onze inwoners en ondernemers in een zo vroeg mogelijk stadium bij onze projecten en beleidsontwikkeling (inwonersparticipatie) en zetten daarbij in op goed verwachtingenmanagement en heldere communicatie. We respecteren de verschillen tussen alle dorpen en wijken. Maatwerk is in alle gevallen de standaard.

Hoe gaan we dat doen?

We betrekken onze inwoners en ondernemers in een zo vroeg mogelijk stadium bij onze projecten en beleidsontwikkeling (inwonersparticipatie) en zetten daarbij in op goed verwachtingenmanagement en heldere communicatie. We respecteren de verschillen tussen alle dorpen en wijken. Maatwerk is in alle gevallen de standaard. We zijn zichtbaar en benaderbaar in de dorpen en wijken aanwezig. We weten daardoor welke behoeften er leven en houden daar rekening mee. We stimuleren de inwoners van onze dorpen en wijken om te komen met een eigen dorps- of wijkagenda. Deze dorps- of wijkagenda wordt door de gemeente uitgebouwd naar een dorps- of wijkvisie op het moment dat er een grote opgave ligt in het gebied, zoals bijvoorbeeld woningbouw. En we introduceren het inwonersberaad.

8.2. Regionale samenwerking

Vijfheerenlanden is een gemeente die bewust is van de omgeving, haar strategische ligging en de nabijheid van haar samenleving. De grenzen van de gemeente en zelfs provincie mogen niet beperkend zijn voor alle belanghebbenden van onze gemeente.

Wat willen we bereiken?

Een groot groen landschap, drinkwateropslag, een bloeiende maakindustrie, centraal gelegen midden in Nederland, doorkruist met 2 belangrijke snelwegen van noord naar

zuid, een gemeente omringd door drie provincies en gekenmerkt door het rijke cultuurhistorische karakter. Wij kunnen niet anders dan grens-ontkennend samenwerken en onze ligging ten volle benutten. Daarnaast is het is ook een dynamische periode, met toenemende maatschappelijke opgaven die effect hebben op de ruimtelijke ordening en daarmee op de leefomgeving. Samen met andere (decentrale) overheden zetten wij in om een aangename leefomgeving te behouden en versterken. Wij verkennen samen de mogelijkheden en kansen en spelen in op de maatschappelijke opgaven.

Hoe gaan wij dit doen?

De inhoudelijke opgaven bepalen de gewenste samenwerkingen die dan ook kunnen variëren. Wij bezien onze eigen(wijze) oplossingen in samenhang met andere vraagstukken en op een regionale of nationale schaal met focus en zorg. Aansluiten waar de meerwaarde groot is en waar nodig de wetgeving ons voorschrijft.

Op dit moment vindt de meeste samenwerking plaats in de deelname aan 2 regio's, Netwerksamenwerking U10 (U10) en GR Regio Alblasserwaard/Vijfheerenlanden (GR AV). In deze samenwerkingen haken op meerdere opgaven ook provincie(s) en waterschap(pen) aan en soms ook andere gemeenten of zelfs regio's.

In de netwerksamenwerking U10 hebben wij de laatste jaren gewerkt aan een Integraal Ruimtelijk Perspectief (IRP). Samen met 16 Utrechtse gemeenten hebben wij een start gemaakt met de ruimtelijke puzzel met een ontwikkelrichting tot 2040. Als doel een gezonde ontmoetingsplek in een stedelijke regio voor iedereen. Een integrale blik met als thema's wonen, werken, duurzame bereikbaarheid, energie en water, groen en landschap zijn hierin opgeschreven. Ambities zijn hierin afgestemd en keuzes gemaakt in de vorm van redeneerlijnen. Slim met onze ruimte omgaan met oog voor de identiteit van iedere gemeente. Vanaf 2023 wordt het perspectief actief in bijvoorbeeld allianties verder vormgegeven en tot uitvoering gebracht. Daarnaast vormt het IRP een belangrijk kader voor de omgevingsvisie.

U10 zorgt ook, waar nodig, voor coördinatie en aansluiting op provinciaal- en rijksbeleid, gericht op de regio Utrecht. Samen gaan we voor het verwerven van financiële middelen om de ambities vorm te kunnen geven en uit te voeren. Op alle thema's, bijvoorbeeld de coördinatie van het MIRT-traject waarin alle (grote) infrastructurele projecten worden geprogrammeerd, de woondeal regio Utrecht om samen tot een impuls en goed verdeeld woningbouw te komen, aansluiting bij de EBU/ROM om de bedrijvigheid in de regio te stimuleren en ondersteunen et cetera.

De GR Regio Alblasserwaard/Vijfheerenlanden (GR AV) is een samenwerking die gebouwd is op het verleden. Ons landschap, die voor een deel gekenmerkt wordt door landbouw, heeft veel overeenkomsten met de gemeente Molenlanden. Gorinchem is een gemeente waar veel inwoners op steunen voor zorg in het ziekenhuis, maar biedt ook toekomst door opleiding aan onze jongeren die aansluit op de maakindustrie in onze gemeente.

Wanneer een opgave erom vraagt, sluiten ook andere gemeenten bij de samenwerking aan, zoals bij de klimaatopgaven binnen de dijkkring 16. De GR AV is het hart van de samenwerkingen binnen deze regio, waarin nieuwe projecten ten gunste van de regio in worden ontplooid.

Onze overtuiging: samenwerking is de weg waarlangs belangrijke resultaten geboekt kunnen worden.

8.3. Samenhang met ander beleid

De Omgevingswet gaat uit van een dynamisch systeem van plannen maken. Geen vastomlijnde plannen meer met een vaste doorlooptijd zoals we gewend waren. Maar denken in een beleidscyclus. Deze cyclus zorgt ervoor dat we steeds aansluiten bij de wensen en uitdagingen van dat moment.

De beleidscyclus start met de kaders en ambities in een omgevingsvisie. Deze vertalen we waar nodig of gewenst in programma's en in het omgevingsplan en uiteindelijk in de vergunningverlening.

Evalueren en monitoring

De insteek van de Omgevingswet is dat beleidsstukken steeds actueel zijn en worden bijgesteld. Ook de omgevingsvisie moet altijd 'bij de tijd' zijn. Door tussentijds te monitoren, weten we waar we staan met de uitvoering. Door te evalueren en dan onze keuzes bij te stellen, ontstaat een beleidscyclus. Als het nodig is, zullen we dan de omgevingsvisie aanpassen aan dan actuele vragen.

Wij stemmen de evaluatie en monitoring van de visie af op de verschillende onderdelen van de visie. Onze doelen zijn voor ons een belangrijk deel van de visie. Iedere keer als er een nieuw gemeentebestuur komt, normaal gesproken eens in de vier jaar, worden de doelen gecheckt. We herijken dan de ambities/keuzes die eraan zijn gekoppeld. Zo nodig passen we dan de doelen en acties aan.

Het monitoren van de voortgang doen we aan de hand van de door ons gestelde doelen. Dat doen we tussentijds en we rapporteren hierover ieder jaar aan de gemeenteraad. Hierbij maken we gebruik van de bestaande planning en control cyclus, waarmee de gemeenteraad periodiek wordt geïnformeerd over behaalde resultaten en voortgang.

Programma's

Deze doelen en acties kunnen concreet gemaakt worden in programma's.

De Omgevingswet geeft de gemeente de mogelijkheid om voor specifieke gebieden of specifieke onderwerpen een programma te maken. Denk bijvoorbeeld aan een programma wonen of een programma buitengebied. Een programma vormt een verlengstuk van de omgevingsvisie. Hierin maken we onze doelen en acties concreet. Er staat in hoe we dat doel willen bereiken, wanneer en waarmee dat wordt gemeten. Programma's worden door het college van burgemeester en wethouders opgesteld. Onze bestaande beleidsstukken beschouwen we ook als programma's.

Nieuw beleid met een relatie tot de fysieke leefomgeving, wordt altijd opgesteld binnen de kaders van de omgevingsvisie als uitwerking of als programma. Mocht nieuw beleid afwijken, dan leidt dat tot herziening van de omgevingsvisie.

Omgevingsplan

In het omgevingsplan vertalen we de doelen en ambities uit de omgevingsvisie van de gemeente in regels. In het omgevingsplan staat precies wat wel en niet mag op een locatie. Het lijkt daarmee op het bestemmingsplan zoals dat eerder bestond. Als de Omgevingswet ingaat, worden de bestaande bestemmingsplannen van rechtswege het tijdelijke gemeentelijk Omgevingsplan. De gemeente heeft tot 2029 om dit tijdelijke omgevingsplan te herzien.



9. Financiën

De omgevingsvisie schetst de ruimtelijke ambitie van de gemeente tot 2040. De wijze van uitvoering wordt opgenomen in de Omgevingsprogramma's en/of uitvoeringsparagraaf en geven aan op welke wijze we invulling gaan geven aan de ambities. Het is niet mogelijk om in de omgevingsvisie exact te benoemen welke ambities we de komende twintig jaar gaan realiseren en welke financiële impact deze ambities hebben.

9.1. Financiële bijdrage gebiedsontwikkeling

(Omgevings)programma's, projecten en fysieke maatregelen die volgen uit de omgevingsvisie kunnen investeringen en kosten met zich meebrengen. Het gaat om:

- Gebiedseigen kosten: kosten voor het plangebied, zoals grondwerken, bouw- en woonrijp maken, plankosten.
- Bovenwijkse voorzieningen: kosten voor meerdere gebieden, zoals een rotonde, rondweg.

Tenslotte is er een categorie bovenplanse verevening, waarmee over meerdere gebieden kosten kunnen worden verhaald of verevend. Bovenplanse verevening en Bijdrage Ruimtelijke Ontwikkelingen zijn kosten die op initiatiefnemers verhaald kunnen worden. Deze kosten zijn in de Wro en in het Omgevingsbesluit benoemd. Met inwerkingtreding van de Omgevingswet en Aanvullingswet Grondeigendom worden deze kosten geïntegreerd in 'Financiële bijdragen ontwikkeling'.

De Omgevingswet verplicht overheden om bepaalde kosten voor naar evenredigheid te verhalen op initiatiefnemers. Het heeft de voorkeur om de plankosten en evt. vereveningsbijdragen op vrijwillige basis te regelen (dat is veelal met een anterieure overeenkomst). Wanneer dat nodig is wordt uitgegaan van een afdwingbare bijdrage. Dat kan in de vorm van een exploitatieplan of andere vorm van kostenverhaal. Ook kan dit via vereveningsbijdragen, bv. voor een naar prijsklasse evenwichtige samenstelling van de woningvoorraad of fondsbijdragen. Kosten verhalen financiële bijdragen worden vooruitlopend op het omgevingsplan nader geregeld in uitvoeringsregels dan wel een verordening.

9.2. Vestiging voorkeursrecht

De gemeente kan een voorkeursrecht vestigen op gronden van anderen. Dat betekent dat de zakelijk gerechtigden van deze gronden bij een voornemen tot vervreemding de aangewezen gronden als eerste aan de gemeente te koop moeten aanbieden. Hiermee kan de gemeente ervoor zorgen dat bepaalde gronden een functie krijgen die de gemeente voor ogen heeft. Het gaat om gronden of gebouwen (onroerende zaken) waaraan een niet-agrarische functie is toegedeeld of toegedacht, of waarvan het huidige gebruik afwijkt van die beoogde functie. Het vestigen van voorkeursrecht is de eerste stap in de richting van de nieuwe functie. De Omgevingswet biedt meerdere grondslagen om een voorkeursrecht te kunnen vestigen. Een Omgevingsvisie kan een van de vestigingsgrondslagen zijn, maar ook gedacht kan worden aan een programma of

omgevingsplan. De gemeenteraad kan ook een zelfstandig besluit nemen, als nog geen sprake is van een omgevingsvisie of –plan.

De gemeente heeft een voorkeursrecht gevestigd onder de Wet voorkeursrecht gemeenten door het nemen van een (zelfstandige) voorkeursrechtbeschikking op drie gebieden.

Het voorkeursrecht wordt bestendigd via de omgevingsvisie voor de volgende gronden, met het oog op de volgende functies:

Locatie	Type besluit*)	Besluit gemeenteraad	Toegedachte functie
toekomstige woningbouwlocatie Broekgraaf Noord	voorkeursrechtbeschikking	10-06-2021	Uitbreiding woningbouw (blijkt o.a. uit visiekaart)
toekomstig werklandschap Gaasperwaard 3	voorkeursrechtbeschikking	14-12-2021	Uitbreiding werklandschap (blijkt o.a. uit visiekaart)

*)voorkeursrechtbeschikking, bestemmingsplan of Omgevingsvisie

Het gaat hierbij om een niet-agrarische functie of moderniseringslocatie die is toegedacht en waarvan het toekomstig gebruik afwijkt van de huidige (agrarische) functie en de nieuwe niet-agrarische functie nog niet is toegedeeld in het omgevingsplan.

Door de toegedachte functies in deze omgevingsvisie wordt de termijn van het voorkeursrecht bestendigd voor de door de gemeenteraad in de bovengenoemde besluiten opgenomen gronden. Het voorkeursrecht geldt daarmee tot drie jaar na het ingaan van de omgevingsvisie. De gemeente is voornemens binnen die 3 jaar de nieuwe functie vast te leggen in het omgevingsplan. Deze gronden zijn als zodanig opgenomen in de visiekaart.

Voor het gebied Lexmond-West geldt eveneens de Wvg:

Locatie	Type besluit*)	Besluit gemeenteraad	Toegedachte functie
toekomstige woningbouwlocatie Lexmond West	voorkeursrechtbeschikking	21-04-2022	Alleen nog zoekgebied uitbreiding woningbouw (blijkt o.a. uit visiekaart)

*)voorkeursrechtbeschikking, bestemmingsplan of Omgevingsvisie

Dit gebied is op de visiekaart weergegeven als zoekgebied uitbreiding woningbouw. Deze (vage) aanduiding betekent nog niet dat dit een 'toegedachte functie' is en is daarmee niet bedoeld als 'bestendiging van het voorkeursrecht'. Voor dit gebied geldt dat tijdens de lopende Wvg-termijn een programma opgesteld zal worden, wat vervolgens zal leiden tot aanpassing van het Omgevingsplan.

10. Verantwoording

Uitgangspunten voor de omgevingsvisie zijn geleverd vanuit gemeentelijk beleid en visies, landelijke kaders zoals de Landelijke Nota Gezondheidsbeleid – Gezondheid Breed op de Agenda (LNG) en het Klimaatakkoord, de Landelijke en de Provinciale omgevingsvisie (NOVI en POVI) en het regionale Ruimtelijk Economische Programma voor U10, dat wordt uitgewerkt met 16 Utrechtse gemeenten.

Daarnaast zijn er ontwikkelingen in de maatschappij die van invloed zijn op de toekomstige inrichting van de fysieke leefomgeving. Een voorbeeld is de vergrijzing van de bevolking. De verwachting is dat over 20 jaar het aantal inwoners boven de 75 jaar verdubbeld is ten opzichte van nu.

10.1. Lokaal beleid en visies

De strategische visie van de gemeenteraad 'De juiste balans voor goed samenleven in Vijfheerenlanden' (februari 2021) is een belangrijk uitgangspunt geweest bij het opstellen van de omgevingsvisie. Hierin staan de volgende uitgangspunten:

"Vijfheerenlanden is een prachtige diverse gemeente, waar het leven goed is. Dat is zo in 2021. En dat wordt op weg naar 2035 alleen nog maar sterker, door steeds te zoeken naar de juiste balans en keuzes te maken.

Met deze strategische visie maakt de gemeente duidelijk waarvoor zij staat en waarvoor zij gaat. Dat is samen te vatten in de volgende uitgangspunten:

- We bereiken doelen in samenspraak met onze inwoners;
- We stellen welzijn centraal;
- We zien duurzaamheid en kwaliteit van leven als leidend in het vormgeven van sociaal en economisch beleid;
- We gaan uit van de kracht en mogelijkheden van de locatie;
- We werken grenzeloos samen."

In de afgelopen jaren is het sectorale beleid op veel relevante thema's geactualiseerd en geharmoniseerd vanwege de gemeentelijke samenvoeging. We hebben dit beleid als uitgangspunt genomen voor de inhoud van de omgevingsvisie. Dit nieuwe beleid houdt veelal rekening met de komst van de Omgevingswet. Het gaat o.a. om de economische visie, de woonvisie, de landschapsvisie, het mobiliteitsplan, het duurzaamheidsbeleid, lokaal gezondheidsbeleid en de sociaal maatschappelijke agenda.

10.2. Regionaal en provinciaal beleid

De beschreven doelen staan niet op zich, maar maken onderdeel uit van de opgaven die we in de regio willen realiseren. In de regio U10 is samen met 15 andere Utrechtse gemeenten het Integraal Ruimtelijk Perspectief (IRP) gemaakt. Dit geeft een beeld hoe de regio gezamenlijk en krachtig de opgaven op kan pakken. Op korte en lange termijn, met uiteindelijk een schets van 2040. Hier staan vergezichten en redeneerlijnen die wij zo goed mogelijk toepassen.

Ook de Regionale Maatschappelijke Agenda (RMA), opgesteld in de regio Alblasserwaard Vijfheerenlanden, is gebruikt als input voor de omgevingsvisie. In dat kader zijn een aantal gesprekken gevoerd met de projectleiders omgevingsvisie van Gorinchem en Molenlanden.

De provinciale omgevingsvisie (POVI) en de bijbehorende omgevingsverordening vormen een belangrijk kader, wat met name gebruikt is bij het toetsen van de inpasbaarheid van opgaven en ambities in de plan-OER.

10.3. Landelijk beleid en wetgeving

De Omgevingswet

De omgevingsvisie is één van de zes kerninstrumenten binnen de Omgevingswet. De kerninstrumenten relevant voor de gemeente zijn naast de omgevingsvisie het programma, het omgevingsplan, en de omgevingsvergunning. De Omgevingswet bundelt en moderniseert de wetten voor de leefomgeving. Hierbij gaat het onder meer om wet- en regelgeving over bouwen, milieu, water, ruimtelijke ordening en natuur. De Omgevingswet staat voor een goed evenwicht tussen het benutten en beschermen van de leefomgeving.

De wetgever wil dat de Omgevingswet bijdraagt aan duurzame ontwikkeling, bewoonbaarheid van het land, en bescherming en verbetering van het leefmilieu (artikel 1.3, Omgevingswet). Deze maatschappelijke doelen vertalen zich in het bereiken van een balans tussen het beschermen en het benutten van de fysieke leefomgeving:

- Beschermen: het bereiken en in stand houden van een veilige en gezonde fysieke leefomgeving en een goede omgevingskwaliteit. Dit betreft het belang van aspecten als cultureel erfgoed, architectonische kwaliteit van bouwwerken, stedenbouwkundige kwaliteit en kwaliteit van natuur en landschap.
- Benutten: het doelmatig beheren, gebruiken en ontwikkelen van de fysieke leefomgeving om er maatschappelijke behoeften mee te vervullen.

Het klimaatakkoord

Een aantal opgaven waar de gemeente voor staat komen voort uit het Klimaatakkoord. De overheid neemt maatregelen om Nederland te beschermen tegen de gevolgen van klimaatverandering. Daarnaast kan verdere opwarming van de aarde beperkt worden door de uitstoot van broeikasgassen te verminderen. Hiervoor zijn nationale en internationale doelen afgesproken. De belangrijkste doelstelling is een vermindering van de CO₂-uitstoot ten opzichte van 1990: in 2030 49% en in 2050 95% minder CO₂-uitstoot.

Om dit doel te halen, hebben de overheid, bedrijven en maatschappelijke organisaties een Klimaatakkoord gesloten. Hier staan ook afspraken in die partijen onderling hebben gemaakt. Het geven van uitvoering aan het klimaatakkoord is een belangrijke en immense opgave.

De realisatie van de afspraken uit het Klimaatakkoord betekent een grote transitie van de fysieke leefomgeving zoals wij die nu kennen. Steden, dorpen en landschappen zullen er door de transitie anders uit gaan zien. Duurzame energie vraagt om meer ruimte dan fossiele energie. Ook klimaatadaptatie en toekomstbestendig handelen vraagt verandering in het omgaan met de omgeving. Daarin zullen ook belangrijke keuzes gemaakt moeten worden. Voor meer informatie zie www.klimaatakkoord.nl.

Klimaatadaptatie

Door klimaatverandering neemt de kans op wateroverlast, hitte, droogte en overstromingen toe. Dat levert risico's op voor onze economie, gezondheid en veiligheid. Met het klimaatakkoord wordt ingezet op het verminderen van de oorzaken van klimaatverandering als gevolg van ons menselijk handelen (brongerichte maatregelen), zodat we de gevolgen verminderen en een halt toe te roepen.

Gevolgen van klimaatverandering zijn echter al aan de orde en niet eenvoudig te stoppen of om te keren. We zullen er mee moeten leven. Dit noemen we klimaatadaptatie en de maatregelen die we hierbij moeten nemen voor een veilige leefomgeving zijn effectgerichte maatregelen.

Het is dus van groot belang dat we ons aanpassen aan deze veranderingen. Dat kan onder meer door het klimaatbestendig en water robuust inrichten van onze bebouwde en landelijke gebieden. Op nationaal niveau wordt hieraan gewerkt in het nationaal Deltaprogramma onder de noemer 'ruimtelijke adaptatie'. In het beleid (de deltabeslissing Ruimtelijke adaptatie) is de ambitie opgenomen dat rijk, provincies, gemeenten en waterschappen in 2050 klimaatbestendig en water robuust zijn ingericht. Deze doelstelling is opgenomen in het gemeentelijk duurzaamheidsplan, het rioleringsplan en is ook door de provincie vertaald naar de POVI. Ook in de omgevingsvisie is klimaatadaptatie een belangrijk onderwerp bij het realiseren van de opgaven voor de komende 15-20 jaar.

10.4. Mondiale Global goals

De Sustainable Development Goals (SDG's), ook wel global goals genoemd, zijn zeventien doelen om van de wereld in 2030 een betere plek te maken. Ze zijn een mondiaal kompas voor uitdagingen als armoede, onderwijs en de klimaatcrisis. In Vijfheerenlanden onderschrijven we deze doelen. Een groot aantal doelen heeft een relatie met de ruimtelijke inrichting, soms direct, soms indirect en via de omgevingsvisie geven we hier lokaal invulling aan. Als bijlage 2 is een overzicht van de SDG's en hoe deze in de omgevingsvisie zijn opgenomen.

Bijlagen



Bijlage 1: Begrippenlijst

Biodivers/biodiversiteit

Biodiversiteit wordt meestal beschreven als de "verscheidenheid aan leven, in allerlei vormen, op aarde". Het omvat het aantal soorten, hun genetische variatie en de interactie van deze levensvormen binnen complexe ecosystemen. Biodiversiteit zorgt voor schone lucht, fris water, een goede kwaliteit van de bodem en de bestuiving van gewassen. De afname van biodiversiteit wordt net als de toenemende hitte, droogte en wateroverlast deels veroorzaakt door klimaatverandering. Andere oorzaken zijn de verandering van het gebruik van land en de zee, vervuiling en het niet duurzaam gebruik van de natuur – zoals overbevissing.

Bodemdaling

Daling van het maaiveld ten opzichte van N.A.P., ten gevolge van vooral zetting of klink van het bodemmateriaal door oxidatie (veen) en - of verdichting (klei). Op veel plekken in Nederland daalt de bodem. Dat kan meerdere negatieve gevolgen hebben, zoals schade aan funderingen. Bodemdaling heeft verschillende oorzaken, en klimaatopwarming kan de processen van bodemdaling versterken. (Bron: <https://klimaatadaptatienederland.nl/kennisdossiers/bodemdaling/>)

Bodem en water als randvoorwaarden

Als we klimaatadaptatie zo goed mogelijk willen aanpakken, zou het water- en bodemsysteem een sturende rol moeten krijgen bij de ruimtelijke ordening. De processen van bodemdaling, zeespiegelstijging en extremer weer kunnen we niet beheersen. In plaats van ons land en water aan te passen aan ons en onze wensen, is het daarom nodig dat wij ons gaan aanpassen aan de grenzen van bodem en water. En dat we de mogelijkheden van dit natuurlijk systeem benutten. We moeten bodem en water dus als uitgangspunt nemen, als basis. (bron: <https://klimaatadaptatienederland.nl/kennisdossiers/water-bodem-basis/>)

Bruidsschat

Onder de Omgevingswet verhuist een aantal regels van het Rijk naar gemeenten en waterschappen. Dit heet ook wel de 'bruidsschat'. Het Rijk zorgt er met het Invoeringsbesluit voor dat de regels voor gemeenten automatisch in het tijdelijk deel van het omgevingsplan komen.

(bron: <https://iplo.nl/regelgeving/omgevingswet/totstandkoming/hoofdpijnen-invoeringsbesluit/bruidsschat/>)

Circulaire maatschappij

Circulaire maatschappij is een model van productie en consumptie, waarbij bestaande materialen en producten zo lang mogelijk worden gedeeld, verhuurd, hergebruikt, hersteld, opgeknapt en gerecycleerd om meer waarde te creëren. Op deze manier wordt de levenscyclus van producten uitgebreid. In de praktijk betekent dit dat het afval tot

een minimum wordt beperkt. Wanneer een product het einde van zijn levensduur bereikt, worden de materialen zoveel mogelijk binnen de economie gehouden. Deze kunnen keer op keer productief worden gebruikt, waardoor meer waarde wordt gecreëerd. (bron: nieuws Europees parlement, Circulaire economie: definitie, belang en voordelen, Economie Bijgewerkt op: 22-04-2022).

Energieneutraliteit

Het verbruik van energie en de hoeveelheid energie die duurzaam wordt opgewekt is gelijk aan elkaar en dus in balans. Een woning is bijna energieneutraal als die zelf de energie opwekt die nodig is voor het gebouw. Dat wil zeggen: voor verwarmen en koelen van de woning, ventilatie, warm water en verlichting, inclusief de energie die nodig is voor het verwarmings- en ventilatiesysteem (bijvoorbeeld de ventilatoren en de warmtepomp).

Fysieke leefomgeving

In dit kader bedoelen we met de fysieke leefomgeving het grondgebied van gemeente Vijfheerenlanden en alles wat daarin tastbaar/zichtbaar is. Het gaat over de activiteiten zoals wonen, werken, recreëren, mobiliteit etc. De omgevingsvisie gaat over de toekomst van onze dorpen en wijken en van het buitengebied.

Hittestress

Met name in stedelijk gebied is de hitte een probleem. Donkere en versteende omgevingen die bestaan uit asfalt, stoeptegels en bouwmaterialen absorberen meer hitte dan het buitengebied. Deze donkere en versteende omgeving blijft nog lang warm. Hoge gebouwen houden verkoelende wind tegen. Door de hitte raken kwetsbare groepen zoals ouderen, kinderen, hart- en longpatiënten extra verzwakt. Zij kunnen namelijk veel slechter tegen extreme hitte. Hun lichaam kan die hitte minder goed afvoeren dan het lichaam van gezonde volwassenen.

Kernrandzones

Zone gelegen in het landelijk gebied rondom en direct aansluitend op het stedelijk gebied. Hieronder vallen ook dorpskernen. De omvang van deze zone is indicatief aangegeven en kan variëren, onder meer afhankelijk van de al aanwezige functies, de kwaliteiten en de aanwezige bebouwingsdichtheid. In deze zone komen, naast agrarische activiteiten, kernrandactiviteiten voor (bron: Interim Omgevingsverordening provincie Utrecht, 10 maart 2021).

Klimaatbestendig

Beschermd tegen de effecten van klimaatverandering, zodanig ingericht dat de effecten van de klimaatverandering opgevangen kunnen worden: extreme hitte in de zomer, of langdurige en hevige regen. Dit kan gaan over een enkel gebouw of over een heel gebied.

Klimaatneutraliteit of CO2-neutraal

CO2-neutraal zijn betekent dat jouw handelen per saldo niet zorgt voor een verhoging van de wereldwijde CO2-uitstoot en daarmee geen invloed heeft op het klimaat. CO2-neutraal wordt daarom ook wel klimaatneutraal genoemd. Klimaatneutraal bouwen betekent dus CO2-neutraal bouwen. Dit houdt in dat het bouwproces niet bijdraagt aan de klimaatverandering, óf dat de uitstoot van broeikasgassen, zoals CO2, wordt gecompenseerd. Kenmerken van klimaatneutraal bouwen zijn onder andere: Het kiezen van duurzame materialen, zoals duurzame isolatiematerialen.

Natuur inclusief bouwen/ontwikkelen

Natuur inclusief bouwen is een vorm van duurzaam bouwen waarbij zodanig gebouwd en ingericht wordt dat een bouwwerk bijdraagt aan de lokale biodiversiteit en natuurwaarden. Natuur inclusief bouwen draagt ook bij aan de kwaliteit van de leefomgeving waaronder de gezondheid van bewoners, bevordering van sociale contacten, bevordering van toerisme, het temperen van de temperatuur in een stad en vermindering van de luchtvervuiling in de stad (bron: Wikipedia).

Omgevingskwaliteit

Het begrip Omgevingskwaliteit volgt uit de maatschappelijke doelstellingen van de Omgevingswet. Naast een veilige en gezonde fysieke leefomgeving is ook 'het bereiken en in stand houden van een Goede Omgevingskwaliteit' toegevoegd als centrale doelstelling. Dit betreft, naast een gezonde en veilige leefomgeving, het belang van aspecten als cultureel erfgoed, architectonische kwaliteit van bouwwerken, stedenbouwkundige kwaliteit en kwaliteit van natuur en landschap.

Toekomstbestendige landbouw

Een toekomstbestendige landbouw gaat uit van vitale, economisch rendabele bedrijven die op lange termijn kunnen blijven bestaan. Bedrijven die inspelen op klimaatverandering en bodemdaling en in balans zijn met natuurwaarden. Hier zijn verschillende vormen voor mogelijk, zoals kringlooplandbouw, natuur-inclusieve landbouw, precisie landbouw, etc.

Bijlage 2: Global goals in de Omgevingsvisie

De Sustainable Development Goals (SDG's), ook wel global goals genoemd, zijn zeventien doelen om van de wereld in 2030 een betere plek te maken (zie voor meer informatie <https://www.sdg-nederland.nl/>).

Ze zijn een mondiaal kompas voor uitdagingen als armoede, onderwijs en de klimaatcrisis. In Vijfheerenlanden onderschrijven deze doelen. Een groot aantal doelen hebben een relatie met de ruimtelijke inrichting, soms direct, soms indirect en via de Omgevingsvisie geven we hier lokaal invulling aan.

De 17 doelen zijn de volgende:



Een aantal van de 17 global goals, waaraan we in 2030 invulling gegeven hebben, hebben een relatie met de ambities die we hebben voor het realiseren van onze opgaven:

Per (relevant) doel wordt hieronder weergegeven via welke van de ambities we hier een bijdrage aan leveren.

1 Geen armoede

Dit doel is gericht op de afname van armoede in al haar vormen. Zowel financiële aspecten als de impact van armoede op het leven van mensen maken daar deel van uit. Indirect wordt hieraan een bijdrage geleverd in de Omgevingsvisie via:

1. We bouwen woningen naar behoefte.
3. We zorgen voor duurzame werkgelegenheid.
7. Er zijn voldoende, toegankelijke en bereikbare voorzieningen.

2 Geen honger

De nadruk van dit doel ligt op de duurzaamheid van de voedselproductie en de impact ervan op de kwaliteit van de leefomgeving en het dierenwelzijn. In de Omgevingsvisie wordt hierop ingezet via:

5. We zetten in op een toekomstbestendige landbouw.
10. We zijn een klimaatbestendige gemeente en we vergroten de biodiversiteit.

3 Goede gezondheid en welzijn

Het voorkomen van voortijdige sterfte veroorzaakt door overdraagbare en niet-overdraagbare ziektes en psychische problemen.

In de Omgevingsvisie wordt hierop (indirect) ingezet via:

7. Er zijn voldoende, toegankelijke en bereikbare voorzieningen.
8. We realiseren een leefomgeving die positieve gezondheid stimuleert.
9. We waarborgen een gezonde en veilige leefomgeving.

6 Schoon water en sanitair

Water vormt de kern van duurzame ontwikkeling. Zo kunnen watervoorraden op verschillende manieren een bijdrage leveren aan armoedebestrijding, economische groei en milieubescherming. Van voedsel- en energiezekerheid tot de gezondheid van de mens en het milieu, water draagt bij aan de bevordering van sociale welvaart en gelijkaardige economische groei en heeft invloed op het levensonderhoud van miljarden mensen. In de Omgevingsvisie wordt hierop (indirect) ingezet via:

9. We waarborgen een gezonde en veilige leefomgeving.
10. We zijn een klimaatbestendige gemeente en we vergroten de biodiversiteit.

7 Betaalbare en duurzame energie

De ontwikkeling en het gebruik van technologieën voor energiebesparing en hernieuwbare energiebronnen zijn een wezenlijk middel om energieverbruik en de afhankelijkheid van fossiele brandstoffen te verminderen. In de Omgevingsvisie wordt hierop ingezet via:



11. We zetten in op een duurzame, energie- en klimaat neutrale inrichting.

8 Eerlijk werk en economische groei

Economische groei is pas duurzaam als kapitaal, arbeid en grondstoffen verantwoordelijk worden ingezet en als winsten en inkomens eerlijk verdeeld worden tussen burgers en bedrijven. In de Omgevingsvisie wordt hierop ingezet via:

3. We zorgen voor duurzame werkgelegenheid.

9 Industrie, innovatie en infrastructuur

Het verbeteren van de mobiliteit en infrastructuur en de nadelen ervan – zoals druk op het milieu – verminderen. Ook moet het bedrijfsleven innoveren en verduurzamen. In de Omgevingsvisie wordt hierop ingezet via:

3. We zorgen voor duurzame werkgelegenheid.

4. We zetten in op duurzame bereikbaarheid.

5. We zetten in op een toekomstbestendige landbouw.

8. We realiseren een leefomgeving die positieve gezondheid stimuleert.

9. We waarborgen een gezonde en veilige leefomgeving.

11 Duurzame steden en gemeenschappen

Het aanbod van betaalbare woningen bepaalt waar mensen gaan wonen, naast de werklocatie en sociale relaties. Beweging op de woningmarkt is belangrijk voor starters en doorstromers. Buitenshuis is een gezonde en veilige leefomgeving van belang. In de Omgevingsvisie wordt hierop ingezet via:

1. We bouwen woningen naar behoefte.

7. Er zijn voldoende, toegankelijke en bereikbare voorzieningen.

8. We realiseren een leefomgeving die positieve gezondheid stimuleert.

9. We waarborgen een gezonde en veilige leefomgeving.

10. We zijn een klimaatbestendige gemeente en we vergroten de biodiversiteit.

11. We zetten in op een duurzame, energie- en klimaat neutrale inrichting.

12 Verantwoorde consumptie en productie

We verspillen vandaag 30% van de wereldwijde voedselproductie. We produceren en consumeren zonder voldoende rekening te houden met de impact op de natuurlijke rijkdommen van de planeet. De huidige situatie is onhoudbaar en daarom moeten we "meer doen, met minder". Duurzame productie en consumptie, met een efficiënter gebruik van grondstoffen, verlaagt de druk op het milieu en vermindert de afhankelijkheid van die grondstoffen. In de Omgevingsvisie wordt hierop ingezet via:



5. We zetten in op een toekomstbestendige landbouw.

11. We zetten in op een duurzame, energie- en klimaat neutrale inrichting.

13 Klimaatactie

Klimaatverandering heeft een effect op elk land, op elk continent. Het ontwricht nationale economieën en beïnvloedt levens, met grote kosten voor mensen, gemeenschappen en landen, nu en in de toekomst. In de Omgevingsvisie wordt hierop ingezet via:

5. We zetten in op een toekomstbestendige landbouw.

10. We zijn een klimaatbestendige gemeente en we vergroten de biodiversiteit.

11. We zetten in op een duurzame, energie- en klimaat neutrale inrichting.

15 Leven op het land

De mens heeft de aarde nodig om te kunnen overleven. Om al het leven op het land te beschermen richt dit doel zich op de verschillende bedreigingen waar onze planeet mee te maken krijgt, zoals ontbossing, verwoestijning, landdegradatie en het verlies aan biodiversiteit. In de Omgevingsvisie wordt hierop ingezet via:

5. We zetten in op een toekomstbestendige landbouw.

6. De recreatie in de gemeente past bij onze identiteit.

10. Een klimaatbestendige en groene leefomgeving met een toename van de biodiversiteit.



Bijlage 3: Participatieverslag

Bijlage 4: Gemeenteatlas

Bijlage 5: Omgevingseffect rapportage (plan-OER)

Bijlage 6: Locatieonderzoek wind Vijfheerenlanden

Bijlage 7: Passende beoordeling

