

Annex: Memo aan de gemeenteraad d.d. 7 februari 2023 ('Nieuwe Groenfondsprojecten 2023-2026')

memo aan de gemeenteraad

aan de gemeenteraad
dossiernummer 6784
onderwerp Nieuwe Groenfondsprojecten 2023-2026

van het college van burgemeester en wethouders
7 februari 2023

datum

memo

In het nieuwe bestuursakkoord: Geef Gouda door! wordt opnieuw ingezet op het toevoegen van extra vierkante meters biodivers groen in de stad om onder andere hittestress en wateroverlast tegen te gaan. Groenstructuren worden uitgebreid en verbonden om op deze manier ecologische verbindingen te creëren en zo de biodiversiteit in de stad te verhogen. Een van de gekozen middelen hiervoor is het Groenfonds, waarin opnieuw €2.000.000,- beschikbaar is om grijs om te zetten in groen.

Beoordeling en selectie

Tijdens een brainstormsessie met verschillende disciplines zijn locaties aangewezen als mogelijke vergroeningslocaties. Met behulp van kaarten is gezocht naar knelpunten in de stad. Uit deze locaties is een selectie gemaakt. Op de gekozen locaties spelen vaak meerdere kwesties tegelijkertijd, zoals: wateroverlast, hittestress of gezondheidsrisico's bijvoorbeeld bij verzorgings- en verpleeghuizen. Ook worden hier kansen gezien voor beleving en de biodiversiteit. Locaties die al in concrete projecten liggen zijn achterwege gelaten, in deze projecten is vergroening het uitgangspunt. Parallel aan de voorgestelde groenfondsprojecten, lopen de grijs-wordt-groen initiatieven door. Hiervoor wordt opnieuw een bedrag beschikbaar gesteld. Veel van deze initiatieven worden door bewoners samen ingediend en onderhouden. Komende tijd wordt nader bezien hoe vergroening van schoolpleinen (buiten IHP) verder kan worden gebracht. Dit betreft geen openbare ruimte, en valt dus nu nog buiten de scope van het Groenfonds. De drempel voor scholen in relatie tot de bestaande Impulsregeling Klimaatadaptatie gericht op scholen lijkt vooralsnog te hoog.

In totaal zijn er 21 locaties gekozen om te vergroenen. De gekozen locaties zijn in een matrix op meerdere factoren beoordeeld, namelijk: verlagen hittestress, verbeteren groen-verbindingen, verminderen wateroverlast, beleving & recreatie en gezondheid (zie tabel 2 onderaan dit document). Op basis hiervan is een selectie gemaakt. Dit worden de groenfondsprojecten voor deze bestuursperiode.

Impulsregeling Klimaatadaptatie

Voor een aantal projecten die in 2023 zullen starten, is er een bijdrage vanuit de impulsregeling klimaatadaptatie beschikbaar. Dit jaar zal opnieuw aanvullend budget worden aangevraagd, waardoor er ook voor projecten die starten in 2024-2026 extra adaptatiemaatregelen genomen kunnen worden.

Nieuw groen en bomen

Als alle projecten zijn uitgevoerd, is er naar schatting 5.600 m² groen toegevoegd en zijn er 90 nieuwe bomen geplant. Het grootste gedeelte hiervan zal in de zes aandachtswijken (Binnenstad, Kadenbuurt, Kort Haarlem, Korte Akkeren, Gouda Noord en Goverwelle) worden gerealiseerd en zal op deze manier zorgen voor flinke vergroeningslag.

Participatie

In de nieuwe groenfondspromen zal participatie een grote rol spelen. Op deze manier wordt de betrokkenheid van de omwonenden vergroot. Zeker op locaties als 'de Markt' zal er veel worden gparticipeerd met inwoners, organisaties in de stad en ondernemers. De mate van participatie kan zorgen voor een langere doorlooptijd van het project.

Planning

Onderaan dit document (tabel 2) is een overzicht gegeven van de nieuwe projecten en het verwachte start- en realisatiejaar. Er zal worden gestart met de projecten met prioriteit '1' (startjaar 2023). Er is voor deze projecten gekozen om meerdere redenen. Bijvoorbeeld omdat een project op een iconische locatie is, vaak gecombineerd met hittestress (plein voor het Huis van de Stad, de Markt, Museumhaven/de Bogen), omdat er veel tijd voor participatie wordt verwacht (de Markt, speelplek Margrietplein) of omdat werk met werk kan worden gemaakt en het groenfondspromen direct meegenomen kan worden in ophoog- en rioleringsprojecten (speelplek Chopinstraat).

De groenfondspromen vragen een goede voorbereiding. Dit vanwege hun vaak belangrijke locatie in de stad en een hoge benodigde mate van participatie. Het zal dus niet altijd mogelijk zijn om te beginnen met de uitvoering in het aangegeven startjaar. Uiteindelijk zullen alle 21 projecten worden gerealiseerd in de komende jaren.

Overzicht Groenfondspromen

1	De Markt	12	Speelplek Chopinstraat
2	Vergroenen winkelstraten (grijs-wordt-groen)	13	Groene verbinding Aschpotpad naar Goudse Hout
3	Herinrichting Lem Dulstraat	14	Kruising Sophiastraat / Graaf Florisweg
4	Cappenerhof	15	Speelplek Vlinderplein
5	Museumhaven / de Bogen	16	Leo Vromanpark
6	Parkeerterrein Futselaarlocatie	17	Hoek Karnemelksloot / Eerste Kade
7	Groene boulevard Kromme Gouwe	18	Plein voor het Huis van de Stad
8	Het Rode Plein	19	Rondom zorgcentrum Ronssehof
9	Speelplek Margrietplein	20	Pilot grasbetontegels
10	Middenmolenlaan – extra budget	21	Bedrijventerrein Gouwespoor
11	Speelplek Ravelplein		

Tabel 1.

Groenfondprojecten 2023-2026

1.1 Binnenstad - De Markt

De Markt is een belangrijk plein in de binnenstad. Veel wegen komen hier samen en meerdere dagen per week wordt hier een markt georganiseerd. De Markt is een versteend plein met weinig groen. In de steeds hetere zomers stijgt de temperatuur op de markt tot soms wel 52 graden (zie hittestress afbeelding rechts). Vergroening is hier belangrijk om de beleving te verhogen en hittestress en wateroverlast tegen te gaan. Dit groen gaat dienen als een belangrijke groene verbinding en zal onderdeel zijn van een grotere groenstructuur door de stad. Nieuw groen kan op die manier meer biodiversiteit brengen naar de binnenstad en bijdragen aan de beleving. Een adequate en proportionele ruimtelijke inpassing van groen, afgewogen tegen enerzijds cultuurhistorie en anderzijds ander ruimtelijk gebruik voor o.a. Warenmarkt, evenementen (o.a. Kermis) en logistiek is noodzakelijk.



Binnenstad - Vergroenen winkelstraten

Steeds vaker kopen mensen hun producten online. Om deze reden is de beleving van winkelstraten en pleinen voor bezoekers steeds belangrijker. Een klimaatadaptieve en groene inrichting van het winkelgebied kan bijdragen aan een optimale beleving. Groen heeft een rustgevend effect op mensen en planten en bomen nodigen uit tot een langer verblijf. Vanwege de steeds warmere zomers, is het belangrijk het winkelgebied hierop aan te passen. Bij een gevoelstemperatuur van boven de 35 graden willen mensen er nauwelijks nog verblijven omdat stilstaan te warm is. Belangrijk is wel om in elke straat te kijken naar welk type groen past bij de ruimtelijke inrichting en functies. Het vergroenen van winkelstraten gebeurt op initiatief van ondernemers of de gemeente. Dit in lijn ook met de acties uit het Samenwerkingsprogramma Binnenstad met de SBG.

1.2 Binnenstad - Herinrichting Lem Dulstraat

Bij een herinrichting van de Lem Dulstraat, is het mogelijk meer groen en fietsparkeerplekken te realiseren. Met een aantal aanpassingen aan de verkeerssituatie, kan de straat eventueel minder breed worden. Dit biedt meer ruimte voor groen, verblijven en fietsen. De aansluitende straten zijn al eenrichtingsverkeer. Mede daarom is de straat al aangeduid als doodlopend. Dit nieuwe groen zorgt voor een sterkere groenstructuur tussen de Houtmansgracht en Nieuwe Markt / Achter de Waag.



1.3 Binnenstad - Cappenerhof

Cappenerhof is een vrij versteend pleintje in het midden van het centrum. Inwoners hebben al in 2020 aangegeven dit plein graag groener te zien. Momenteel wordt het plein niet optimaal gebruikt en nodigt niet uit om hier te verblijven. Een combinatie van groen met een speelaanleiding zou een optie kunnen zijn. Omdat het plein op die manier meer wordt gebruikt, kan dit eventueel overlast van hangjongeren tegengaan. Omwonenden worden bij dit proces betrokken.



1.4 Binnenstad - Museumhaven / de Bogen

Zowel vanuit booteigenaren als bewoners van de omliggende huizen, zijn meerdere verzoeken binnengekomen om dit gebied te vergroenen en opnieuw in te richten. Het is een belangrijke locatie waar zowel inwoners als toeristen veel verblijven. In de zomer kan het er erg heet worden, zoals op de afbeelding hiernaast te zien is. In de toekomst wordt dit samen met vergroening van de Nieuwe Veerstal een belangrijke groenverbinding de stad in.



2.1 De Korte Akkeren - Parkeerterrein Futselaarlocatie

Dit parkeerterrein is in 2013-2014 aangelegd met waterdoorlatende bestrating. De piek qua parkeren is op zaterdagmiddag, met circa 80% bezetting. Dit heeft waarschijnlijk te maken met de nabijheid van de voetbalvelden. Gemiddeld is de parkeerplaats zo rond de 50% bezet. Ondanks dat het parkeerterrein klimaatadaptief is ingericht, is het niet groen en is de leefbaarheid laag. Zeker in de Korte Akkeren, is het belangrijk meer openbaar groen toe te voegen. Aan de achterzijde zit hier ook de Futseltuin, een actieve buurttuin via Groen-Moet-Je-Doen.

2.2 De Korte Akkeren - Groene boulevard Kromme Gouwe

De Nieuwe Gouwe W.Z. dient als een belangrijke entree van het centrum, ondanks de positie aan de overkant van het water. Met extra vergroening en opwaardering van het huidige groen, kan de Nieuwe Gouwe W.Z. dienen als een groene boulevard. De vergroening kan worden doorgetrokken over het bedrijventerrein, zodat een sterke groene verbinding ontstaat en daarmee ook een groene wandeling voor bewoners en werknemers van bedrijven op het terrein.

2.3 De Korte Akkeren - Het Rode Plein

Dit plein is een versteend plein tussen het Vogelplein en de Koningin Wilhelminaweg. Vanuit de bewoners is er de wens om iets met dit plein te doen. De kinderen hebben aangegeven er meer te willen spelen. Voor dit project is het belangrijk dat er goed wordt geparticipeerd. Een combinatie van groen met andere functies is hier een mogelijkheid.



2.4 De Korte Akkeren - Speelplek Margrietplein

Speelplekken zijn bij uitstek geschikt voor vergroening en vervullen een belangrijke rol bij de klimaatadaptatie van de openbare ruimte. Een aantal speelplekken zijn grote versteende vlakten en zeer geschikt om te vergroenen. Een goed voorbeeld is de speelplek Margrietplein in Korte Akkeren. Het gehele plein zal een groene aangename verblijfplek worden. Dit nodigt kinderen en hun ouders uit hier te verblijven en te ontmoeten.



Deze speelplek is een grote versteende oppervlakte.

Vergroening draagt, naast klimaatadaptatie en gezondheid, ook bij aan het versterken van de groenstructuren de stad in vanuit het Steinse Groen. Deze speelplek valt net buiten het ophoogproject Goverwelle, maar biedt een mooie kans om ook aan te sluiten op het groen dat daar extra wordt gecreëerd.



3.2 Goverwelle - Middenmolenlaan – extra budget

Middenmolenlaan staat momenteel al op de planning om vergroend te worden uit het Groenfonds van de vorige periode. Met extra budget kan er een hogere kwaliteitsimpuls worden gerealiseerd en het projectgebied worden uitgebreid. Op die manier kan er meer groen worden gecreëerd en extra bomen worden geplant. Daarnaast is er voor deze locatie geld vanuit de impulsregeling beschikbaar, waardoor in combinatie met vergroening ook extra waterbergende maatregelen kunnen worden uitgevoerd.

3.3 Goverwelle - Speelplek Chopinstraat

Ook deze speelplek is een grote versteende oppervlakte en ligt daarbij ook naast een versteend parkeerterrein. Deze speelplek is onderdeel van het ophoogproject Goverwelle en staat dus op de planning om opgehoogd te worden en weer aan te sluiten bij de omgeving. Budget vanuit het Groenfonds zou ervoor kunnen zorgen dat deze speelplek ook vergroend wordt. Deze vergroening wordt direct meegenomen in het project. De groenstructuur in Goverwelle wordt hierdoor versterkt.



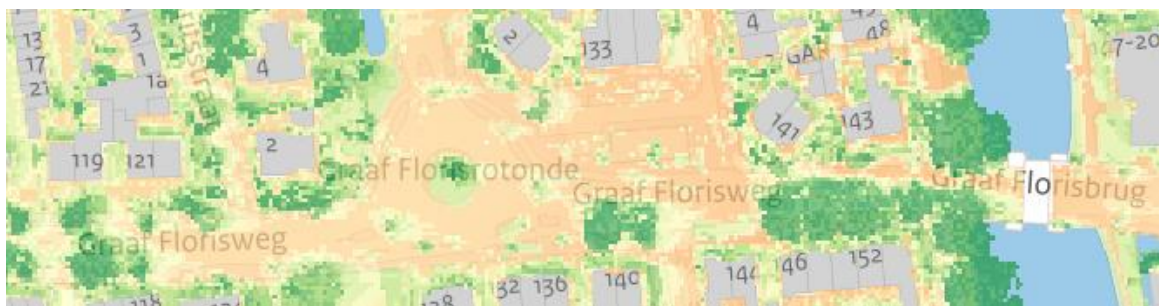
4.1 Gouda Noord - Groene verbinding Aschpotpad naar Goudse Hout

Het creëren van groenverbindingen is belangrijk voor de biodiversiteit en het motiveren van mensen om te gaan wandelen. Het Aschpotpad en de Goudse Hout zijn beide groene locaties waar men graag beweegt en verblijft. Het is belangrijk om deze te verbinden door middel van het vergroenen van het Driewegplein en Heemraadslag. Daarnaast bevindt zich hier een supermarkt, een locatie waar veel mensen samenkomen. Het huidige groen bestaat voornamelijk uit lage struiken en is niet van hoge kwaliteit.

De Heemraadslag staat over enkele jaren op de lijst om opgehoogd te worden. Dit Groenfonds project kan daar mooi op aansluiten door vergroening van het Driewegplein.

4.2 Gouda Noord - Kruising Sophiastreet / Graaf Florisweg

Dit plein is erg versteend en ingericht op parkeren. Daarnaast bevindt zich hier een speelplek die op zomere dagen erg heet wordt en niet aantrekkelijk is om in te spelen. De parkeerdruk is hier hoog en de parkeerplaats staat vaak vol. Het is daarom niet wenselijk om parkeerplaatsen weg te halen. Op de hittestresskaart is goed zichtbaar dat hier een belangrijke groene verbinding wordt verbroken door verkeer en versterking. Door middel van een nieuwe inrichting van het plein, kan de groene verbinding worden hersteld, en het aantal parkeerplaatsen worden behouden.



4.3 Gouda Noord - Speelplek Vlinderplein

Deze speelplek is zeer versteend en wordt op zomere dagen erg heet. Voor kinderen en hun ouders is dit geen aangename plek om te verblijven en te spelen. Vanuit gezondheid is het wenselijk dat kinderen veel buitenspelen. Door het plein te vergroenen, kan dit een belangrijke verblijfplek worden voor de buurt. Daarnaast draagt het bij aan het verminderen van hittestress op deze plek.



5.1 Kort Haarlem - Leo Vromanpark

Het Leo Vromanpark is een redelijk groen park, maar wordt momenteel niet op de juiste manier beleefd en gebruikt. Het Vromanpark is een park met rijke historie en diende ooit als een klein stadspark. Momenteel ligt er een doorgaande weg, veel asfalt en parkeerplekken. Het park kan in ere worden hersteld en dienen als een groene entree van de stad.



5.2 Kort Haarlem - Hoek Karnemelksloot / Eerste Kade

Momenteel wordt er een wegafscheiding gemaakt door middel van paaltjes. In plaats daarvan is het mogelijk een groene strook te realiseren met eventueel een wandelpad en een fijne plek om te verblijven met een bankje. Deze groene strook beschermt de kade, trekt het wandelpad door en zorgt er tegelijkertijd voor dat het groen verbonden wordt en aansluit op het groen aan de andere kant van de brug.



6.1 Plaswijk – Pilot grasbetontegels

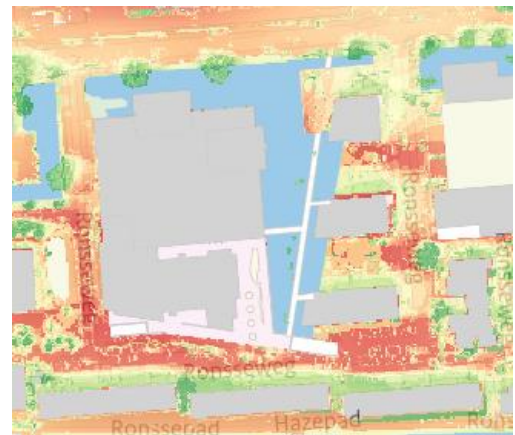
In de wijk Plaswijk wordt een locatie met wateroverlast aangewezen voor een pilot met grasbetontegels. Deze zijn voorzien van gaten waar gras door kan groeien en waardoor het hemelwater op een gemakkelijke manier kan wegvloeien in de bodem. Naar aanleiding van deze pilot kan dit wellicht op meer plekken in de stad worden toegepast.

7.1 Bloemendaal - Plein voor het Huis van de Stad

Al enkele jaren is er de wens om het plein voor het Huis van de Stad te vergroenen. Gemeente Gouda heeft een hoge ambitie op het gebied van groen, biodiversiteit en klimaat en het is belangrijk dat ze het goede voorbeeld geeft. Er is al een start gemaakt met een ontwerp. Momenteel lopen ook gesprekken met de ontwikkelaars van de naastgelegen kavels, zodat er samenhangende groene buitenruimte in de Noordelijke Spoorzone gecreëerd wordt.

7.2 Bloemendaal - Rondom zorgcentrum Ronssehof

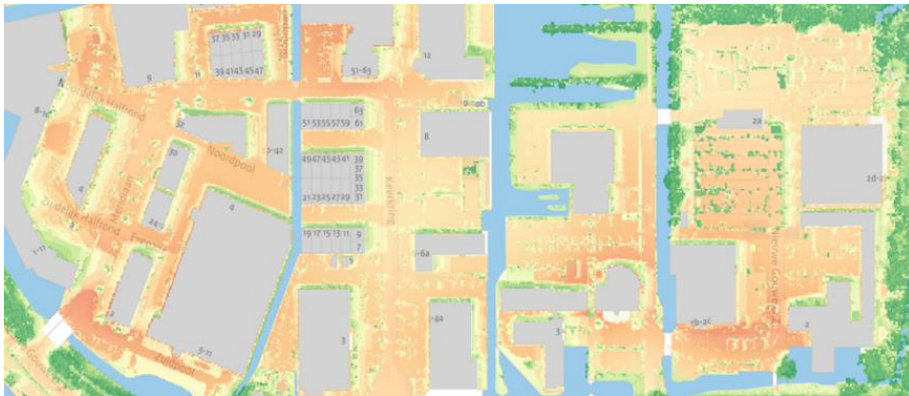
Ronssehof is een specialistisch geriatrisch revalidatiecentrum. Daarnaast biedt het centrum verpleeghuiszorg voor mensen met dementie en verzorgingshuiszorg. Vermindering van hittestress is hier dus belangrijk. Zeker aan de zuidzijde kan het erg heet worden op warme zomerse dagen. Door middel van vergroening en een herinrichting van dit gebied, kan de beleving van het gebied sterk worden verbeterd door het creëren van ontmoetingsplekken in het groen. De oostzijde is al onderdeel van een VCP-project, waarbij vergroening een grote rol speelt. Indien de west- en zuidzijde ook worden vergroend, wordt de groenstructuur sterk verbeterd en aantrekkelijker voor flora en fauna.



8.1 Bedrijventerreinen - Gouwespoor

In het nieuwe bestuursakkoord wordt ingezet op de verduurzaming en het klimaatbestendig maken van bedrijventerreinen in Gouda in samenwerking met de ondernemers. Alle bedrijventerreinen scoren slecht op hittestress. Voorgesteld wordt om met een pilot te beginnen op het bedrijventerrein Gouwespoor waarbij wordt samengewerkt met de afdeling Economie.

Bedrijventerrein Gouwespoor loopt de temperatuur op warme dagen snel op. Bovendien is de omgeving behoorlijk versteend en is weinig groen aanwezig. Dat maakt het terrein een weinig aantrekkelijke werkomgeving en bovendien een onprettig terrein om te werken tijdens warmere dagen. De ondernemersvereniging Gouwespoor wil graag samen met het parkmanagement en de gemeente aan de slag om te vergroenen. Er liggen op dit terrein voldoende kansen om zowel in de openbare ruimte als op particulier terrein maatregelen uit te voeren die bijdragen aan een leefbaar en klimaatadaptief bedrijventerrein.



Enkel de openbare ruimte vergroenen, is niet genoeg. Het vergroenen van gevels en daken van privaat vastgoed is een belangrijk onderdeel bij het tot stand brengen van een klimaatadaptieve en groene stad. Er liggen hiervoor veel mogelijkheden in de stad, maar hiervoor moet samenwerking worden gezocht met de private partijen. Momenteel is er al een subsidie groen blauwe daken beschikbaar, maar deze kan extra worden gestimuleerd en eventueel aangelegd vanuit het groenfonds.

memo aan de gemeenteraad

aan de gemeenteraad
dossiernummer 6784
onderwerp Nieuwe Groenfondsprojecten 2023-2026

van het college van burgemeester en wethouders
7 februari 2023

datum

memo

In het nieuwe bestuursakkoord: Geef Gouda door! wordt opnieuw ingezet op het toevoegen van extra vierkante meters biodivers groen in de stad om onder andere hittestress en wateroverlast tegen te gaan. Groenstructuren worden uitgebreid en verbonden om op deze manier ecologische verbindingen te creëren en zo de biodiversiteit in de stad te verhogen. Een van de gekozen middelen hiervoor is het Groenfonds, waarin opnieuw €2.000.000,- beschikbaar is om grijs om te zetten in groen.

Beoordeling en selectie

Tijdens een brainstormsessie met verschillende disciplines zijn locaties aangewezen als mogelijke vergroeningslocaties. Met behulp van kaarten is gezocht naar knelpunten in de stad. Uit deze locaties is een selectie gemaakt. Op de gekozen locaties spelen vaak meerdere kwesties tegelijkertijd, zoals: wateroverlast, hittestress of gezondheidsrisico's bijvoorbeeld bij verzorgings- en verpleeghuizen. Ook worden hier kansen gezien voor beleving en de biodiversiteit. Locaties die al in concrete projecten liggen zijn achterwege gelaten, in deze projecten is vergroening het uitgangspunt. Parallel aan de voorgestelde groenfondsprojecten, lopen de grijs-wordt-groen initiatieven door. Hiervoor wordt opnieuw een bedrag beschikbaar gesteld. Veel van deze initiatieven worden door bewoners samen ingediend en onderhouden. Komende tijd wordt nader gezien hoe vergroening van schoolpleinen (buiten IHP) verder kan worden gebracht. Dit betreft geen openbare ruimte, en valt dus nu nog buiten de scope van het Groenfonds. De drempel voor scholen in relatie tot de bestaande Impulsregeling Klimaatadaptatie gericht op scholen lijkt voorsnog te hoog.

In totaal zijn er 21 locaties gekozen om te vergroenen. De gekozen locaties zijn in een matrix op meerdere factoren beoordeeld, namelijk: verlagen hittestress, verbeteren groen-verbindingen, verminderen wateroverlast, beleving & recreatie en gezondheid (zie tabel 2 onderaan dit document). Op basis hiervan is een selectie gemaakt. Dit worden de groenfondsprojecten voor deze bestuursperiode.

Impulsregeling Klimaatadaptatie

Voor een aantal projecten die in 2023 zullen starten, is er een bijdrage vanuit de impulsregeling klimaatadaptatie beschikbaar. Dit jaar zal opnieuw aanvullend budget worden aangevraagd, waardoor er ook voor projecten die starten in 2024-2026 extra adaptiemaatregelen genomen kunnen worden.

Nieuw groen en bomen

Als alle projecten zijn uitgevoerd, is er naar schatting 5.600 m² groen toegevoegd en zijn er 90 nieuwe bomen geplant. Het grootste gedeelte hiervan zal in de zes aandachtswijken (Binnenstad, Kadenbuurt, Kort Haarlem, Korte Akkeren, Gouda Noord en Goverwelle) worden gerealiseerd en zal op deze manier zorgen voor flinke vergroeningslag.

Participatie

In de nieuwe groenfondspromen zal participatie een grote rol spelen. Op deze manier wordt de betrokkenheid van de omwonenden vergroot. Zeker op locaties als 'de Markt' zal er veel worden gparticipeerd met inwoners, organisaties in de stad en ondernemers. De mate van participatie kan zorgen voor een langere doorlooptijd van het project.

Planning

Onderaan dit document (tabel 2) is een overzicht gegeven van de nieuwe projecten en het verwachte start- en realisatiejaar. Er zal worden gestart met de projecten met prioriteit '1' (startjaar 2023). Er is voor deze projecten gekozen om meerdere redenen. Bijvoorbeeld omdat een project op een iconische locatie is, vaak gecombineerd met hittestress (plein voor het Huis van de Stad, de Markt, Museumhaven/de Bogen), omdat er veel tijd voor participatie wordt verwacht (de Markt, speelplek Margrietplein) of omdat werk met werk kan worden gemaakt en het groenfondspromen direct meegenomen kan worden in ophoog- en rioleringsprojecten (speelplek Chopinstraat).

De groenfondspromen vragen een goede voorbereiding. Dit vanwege hun vaak belangrijke locatie in de stad en een hoge benodigde mate van participatie. Het zal dus niet altijd mogelijk zijn om te beginnen met de uitvoering in het aangegeven startjaar. Uiteindelijk zullen alle 21 projecten worden gerealiseerd in de komende jaren.

Overzicht Groenfondspromen

1	De Markt	12	Speelplek Chopinstraat
2	Vergroenen winkelstraten (grijs-wortd-groen)	13	Groene verbinding Aschpotpad naar Goudse Hout
3	Herinrichting Lem Dulstraat	14	Kruising Sophiastraat / Graaf Florisweg
4	Cappenerhof	15	Speelplek Vlinderplein
5	Museumhaven / de Bogen	16	Leo Vromanpark
6	Parkeerterrein Futselaarlocatie	17	Hoek Karnemelksloot / Eerste Kade
7	Groene boulevard Kromme Gouwe	18	Plein voor het Huis van de Stad
8	Het Rode Plein	19	Rondom zorgcentrum Ronssehof
9	Speelplek Margrietplein	20	Pilot grasbetontegels
10	Middenmolenlaan – extra budget	21	Bedrijventerrein Gouwespoor
11	Speelplek Ravelplein		

TABEL 1

Groenfondprojecten 2023-2026

1.1 Binnenstad - De Markt

De Markt is een belangrijk plein in de binnenstad. Veel wegen komen hier samen en meerdere dagen per week wordt hier een markt georganiseerd. De Markt is een versteend plein met weinig groen. In de steeds hetere zomers stijgt de temperatuur op de markt tot soms wel 52 graden (zie hittestress afbeelding rechts). Vergroening is hier belangrijk om de beleving te verhogen en hittestress en wateroverlast tegen te gaan. Dit groen gaat dienen als een belangrijke groene verbinding en zal onderdeel zijn van een grotere groenstructuur door de stad. Nieuw groen kan op die manier meer biodiversiteit brengen naar de binnenstad en bijdragen aan de beleving. Een adequate en proportionele ruimtelijke inpassing van groen, afgewogen tegen enerzijds cultuurhistorie en anderzijds ander ruimtelijk gebruik voor o.a. Warenmarkt, evenementen (o.a. Kermis) en logistiek is noodzakelijk.



Binnenstad - Vergroenen winkelstraten

Steeds vaker kopen mensen hun producten online. Om deze reden is de beleving van winkelstraten en pleinen voor bezoekers steeds belangrijker. Een klimaatadaptieve en groene inrichting van het winkelgebied kan bijdragen aan een optimale beleving. Groen heeft een rustgevend effect op mensen en planten en bomen nodigen uit tot een langer verblijf. Vanwege de steeds warmere zomers, is het belangrijk het winkelgebied hierop aan te passen. Bij een gevoelstemperatuur van boven de 35 graden willen mensen er nauwelijks nog verblijven omdat stilstaan te warm is. Belangrijk is wel om in elke straat te kijken naar welk type groen past bij de ruimtelijke inrichting en functies. Het vergroenen van winkelstraten gebeurt op initiatief van ondernemers of de gemeente. Dit in lijn ook met de acties uit het Samenwerkingsprogramma Binnenstad met de SBG.

1.2 Binnenstad - Herinrichting Lem Dulstraat

Bij een herinrichting van de Lem Dulstraat, is het mogelijk meer groen en fietsparkeerplekken te realiseren. Met een aantal aanpassingen aan de verkeerssituatie, kan de straat eventueel minder breed worden. Dit biedt meer ruimte voor groen, verblijven en fietsen. De aansluitende straten zijn al eenrichtingsverkeer. Mede daarom is de straat al aangeduid als doodlopend. Dit nieuwe groen zorgt voor een sterkere groenstructuur tussen de Houtmansgracht en Nieuwe Markt / Achter de Waag.



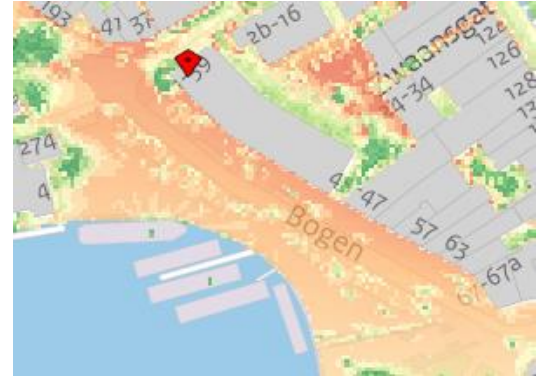
1.3 Binnenstad - Cappenerhof

Cappenerhof is een vrij versteend pleintje in het midden van het centrum. Inwoners hebben al in 2020 aangegeven dit plein graag groener te zien. Momenteel wordt het plein niet optimaal gebruikt en nodigt niet uit om hier te verblijven. Een combinatie van groen met een speelaanleiding zou een optie kunnen zijn. Omdat het plein op die manier meer wordt gebruikt, kan dit eventueel overlast van hangjongeren tegengaan. Omwonenden worden bij dit proces betrokken.



1.4 Binnenstad - Museumhaven / de Bogen

Zowel vanuit booteigenaren als bewoners van de omliggende huizen, zijn meerdere verzoeken binnengekomen om dit gebied te vergroenen en opnieuw in te richten. Het is een belangrijke locatie waar zowel inwoners als toeristen veel verblijven. In de zomer kan het er erg heet worden, zoals op de afbeelding hiernaast te zien is. In de toekomst wordt dit samen met vergroening van de Nieuwe Veerstal een belangrijke groenverbinding de stad in.



2.1 De Korte Akkeren - Parkeerterrein Futselaarlocatie

Dit parkeerterrein is in 2013-2014 aangelegd met waterdoorlatende bestrating. De piek qua parkeren is op zaterdagmiddag, met circa 80% bezetting. Dit heeft waarschijnlijk te maken met de nabijheid van de voetbalvelden. Gemiddeld is de parkeerplaats zo rond de 50% bezet. Ondanks dat het parkeerterrein klimaatadaptief is ingericht, is het niet groen en is de beleefbaarheid laag. Zeker in de Korte Akkeren, is het belangrijk meer openbaar groen toe te voegen. Aan de achterzijde zit hier ook de Futseltuinen, een actieve buurttuin via Groen-Moet-Je-Doen.

2.2 De Korte Akkeren - Groene boulevard Kromme Gouwe

De Nieuwe Gouwe W.Z. dient als een belangrijke entree van het centrum, ondanks de positie aan de overkant van het water. Met extra vergroening en opwaardering van het huidige groen, kan de Nieuwe Gouwe W.Z. dienen als een groene boulevard. De vergroening kan worden doorgetrokken over het bedrijventerrein, zodat een sterke groene verbinding ontstaat en daarmee ook een groene wandeling voor bewoners en werknemers van bedrijven op het terrein.

2.3 De Korte Akkeren - Het Rode Plein

Dit plein is een versteend plein tussen het Vogelplein en de Koningin Wilhelminaweg. Vanuit de bewoners is er de wens om iets met dit plein te doen. De kinderen hebben aangegeven er meer te willen spelen. Voor dit project is het belangrijk dat er goed wordt geparticipeerd. Een combinatie van groen met andere functies is hier een mogelijkheid.



2.4 De Korte Akkeren - Speelplek Margrietplein

Speelplekken zijn bij uitstek geschikt voor vergroening en vervullen een belangrijke rol bij de klimaatadaptatie van de openbare ruimte. Een aantal speelplekken zijn grote versteende vlakten en zeer geschikt om te vergroenen. Een goed voorbeeld de speelplek Margrietplein in Korte Akkeren. Het gehele plein zal een groene aangename verblijfplek worden. Dit nodigt kinderen en hun ouders uit hier te verblijven en te ontmoeten.



3.1 Goverwelle - Speelplek Ravelplein

Deze speelplek is een grote versteende oppervlakte. Vergroening draagt, naast klimaatadaptatie en gezondheid, ook bij aan het versterken van de groenstructuren de stad in vanuit het Steinse Groen. Deze speelplek valt net buiten het ophoogproject Goverwelle, maar biedt een mooie kans om ook aan te sluiten op het groen dat daar extra wordt gecreëerd.



3.2 Goverwelle - Middenmolenlaan – extra budget

Middenmolenlaan staat momenteel al op de planning om vergroend te worden uit het Groenfonds van de vorige periode. Met extra budget kan er een hogere kwaliteitsimpuls worden gerealiseerd en het projectgebied worden uitgebreid. Op die manier kan er meer groen worden gecreëerd en extra bomen worden geplant. Daarnaast is er voor deze locatie geld vanuit de impulsregeling beschikbaar, waardoor in combinatie met vergroening ook extra waterbergende maatregelen kunnen worden uitgevoerd.

3.3 Goverwelle - Speelplek Chopinstraat

Ook deze speelplek is een grote versteende oppervlakte en ligt daarbij ook naast een versteend parkeerterrein. Deze speelplek is onderdeel van het ophoogproject Goverwelle en staat dus op de planning om opgehoogd te worden en weer aan te sluiten bij de omgeving. Budget vanuit het Groenfonds zou ervoor kunnen zorgen dat deze speelplek ook vergroend wordt. Deze vergroening wordt direct meegenomen in het project. De groenstructuur in Goverwelle wordt hierdoor versterkt.



4.1 Gouda Noord - Groene verbinding Aschpotpad naar Goudse Hout

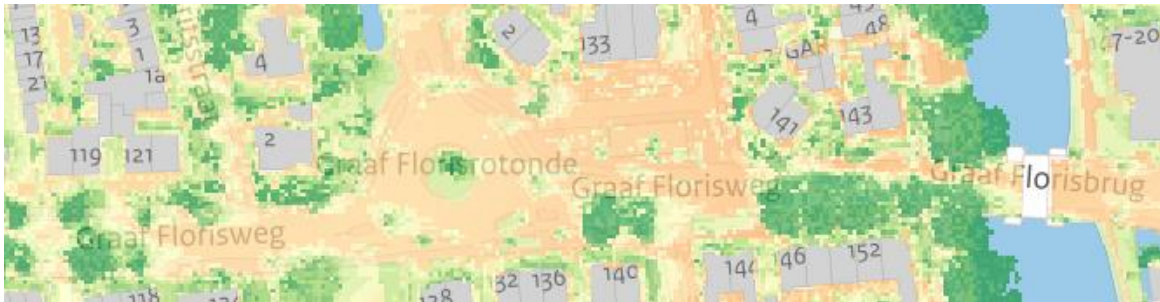
Het creëren van groenverbindingen is belangrijk voor de biodiversiteit en het motiveren van mensen om te gaan wandelen. Het Aschpotpad en de Goudse Hout zijn beide groene locaties waar men graag beweegt en verblijft. Het is belangrijk om deze te verbinden door middel van het vergroenen van het Driewegplein en Heemraadslag. Daarnaast bevindt zich hier een supermarkt, een locatie waar veel mensen samenkomen. Het huidige groen bestaat voornamelijk uit lage struiken en is niet van hoge kwaliteit.

De Heemraadslag staat over enkele jaren op de lijst om opgehoogd te worden. Dit Groenfonds project kan daar mooi op aansluiten door vergroening van het Driewegplein.

4.2 Gouda Noord - Kruising Sophiastreet / Graaf Florisweg

Dit plein is erg versteend en ingericht op parkeren. Daarnaast bevindt zich hier een speelplek die op zomere dagen erg heet wordt en niet aantrekkelijk is om in te spelen. De parkeerdruk is hier hoog en de parkeerplaats staat vaak vol. Het is daarom niet wenselijk om parkeerplaatsen weg te halen. Op de hittestresskaart is goed zichtbaar dat hier een belangrijke groene verbinding wordt verbroken door verkeer en verstening. Door middel van een nieuwe inrichting van het plein, kan de groene verbinding worden hersteld, en het aantal parkeerplaatsen worden behouden.





4.3 Gouda Noord - Speelplek Vlinderplein

Deze speelplek is zeer versteend en wordt op zomere dagen erg heet. Voor kinderen en hun ouders is dit geen aangename plek om te verblijven en te spelen. Vanuit gezondheid is het wenselijk dat kinderen veel buitenspelen. Door het plein te vergroenen, kan dit een belangrijke verblijfplek worden voor de buurt. Daarnaast draagt het bij aan het verminderen van hittestress op deze plek.



5.1 Kort Haarlem - Leo Vromanpark

Het Leo Vromanpark is een redelijk groen park, maar wordt momenteel niet op de juiste manier beleefd en gebruikt. Het Vromanpark is een park met rijke historie en diende ooit als een klein stadspark. Momenteel ligt er een doorgaande weg, veel asfalt en parkeerplekken. Het park kan in ere worden hersteld en dienen als een groene entree van de stad.



5.2 Kort Haarlem - Hoek Karnemelksloot / Eerste Kade
Momenteel wordt er een wegafscheiding gemaakt door middel van paaltjes. In plaats daarvan is het mogelijk een groene strook te realiseren met eventueel een wandelpad en een fijne plek om te verblijven met een bankje. Deze groene strook beschermt de kade, trekt het wandelpad door en zorgt er tegelijkertijd voor dat het groen verbonden wordt en aansluit op het groen aan de andere kant van de brug.



6.1 Plaswijk – Pilot grasbetontegels

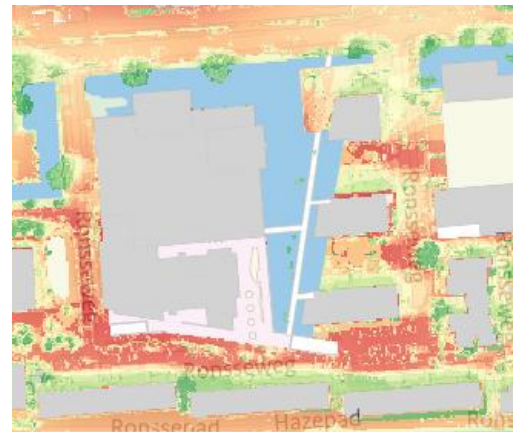
In de wijk Plaswijk wordt een locatie met wateroverlast aangewezen voor een pilot met grasbetontegels. Deze zijn voorzien van gaten waar gras door kan groeien en waardoor het hemelwater op een gemakkelijke manier kan wegvloeien in de bodem. Naar aanleiding van deze pilot kan dit wellicht op meer plekken in de stad worden toegepast.

7.1 Bloemendaal - Plein voor het Huis van de Stad

Al enkele jaren is er de wens om het plein voor het Huis van de Stad te vergroenen. Gemeente Gouda heeft een hoge ambitie op het gebied van groen, biodiversiteit en klimaat en het is belangrijk dat ze het goede voorbeeld geeft. Er is al een start gemaakt met een ontwerp. Momenteel lopen ook gesprekken met de ontwikkelaars van de naastgelegen kavels, zodat er samenhangende groene buitenruimte in de Noordelijke Spoorzone gecreëerd wordt.

7.2 Bloemendaal - Rondom zorgcentrum Ronssehof

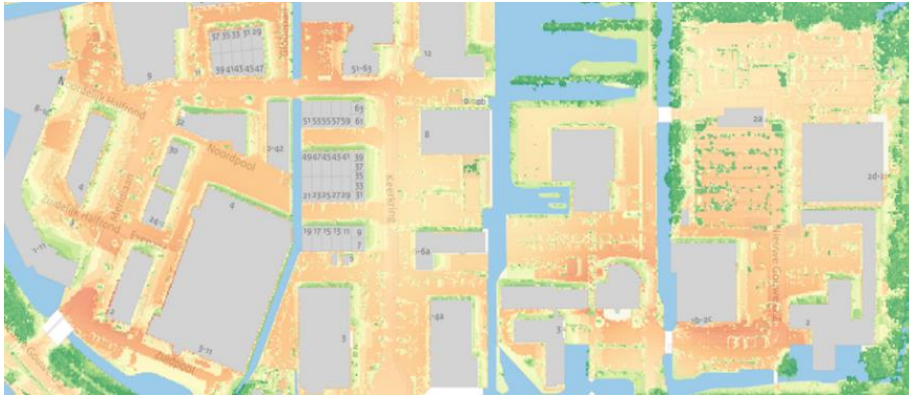
Ronssehof is een specialistisch geriatrisch revalidatiecentrum. Daarnaast biedt het centrum verpleeghuiszorg voor mensen met dementie en verzorgingshuiszorg. Vermindering van hittestress is hier dus belangrijk. Zeker aan de zuidzijde kan het erg heet worden op warme zomerse dagen. Door middel van vergroening en een herinrichting van dit gebied, kan de beleving van het gebied sterk worden verbeterd door het creëren van ontmoetingsplekken in het groen. De oostzijde is al onderdeel van een VCP-project, waarbij vergroening een grote rol speelt. Indien de west- en zuidzijde ook worden vergroend, wordt de groenstructuur sterk verbeterd en aantrekkelijker voor flora en fauna.



8.1 Bedrijventerreinen - Gouwespoor

In het nieuwe bestuursakkoord wordt ingezet op de verduurzaming en het klimaatbestendig maken van bedrijventerreinen in Gouda in samenwerking met de ondernemers. Alle bedrijventerreinen scoren slecht op hittestress. Voorgesteld wordt om met een pilot te beginnen op het bedrijventerrein Gouwespoor waarbij wordt samengewerkt met de afdeling Economie.

Bedrijventerrein Gouwespoor loopt de temperatuur op warme dagen snel op. Bovendien is de omgeving behoorlijk versteend en is weinig groen aanwezig. Dat maakt het terrein een weinig aantrekkelijke werkomgeving en bovendien een onprettig terrein om te werken tijdens warmere dagen. De ondernemersvereniging Gouwespoor wil graag samen met het parkmanagement en de gemeente aan de slag om te vergroenen. Er liggen op dit terrein voldoende kansen om zowel in de openbare ruimte als op particulier terrein maatregelen uit te voeren die bijdragen aan een leefbaar en klimaatadaptief bedrijventerrein.



Groene voorzieningenclusters

Enkel de openbare ruimte vergroenen, is niet genoeg. Het vergroenen van gevels en daken van privaat vastgoed is een belangrijk onderdeel bij het tot stand brengen van een klimaatadaptieve en groene stad. Er liggen hiervoor veel mogelijkheden in de stad, maar hiervoor moet samenwerking worden gezocht met de private partijen. Momenteel is er al een subsidie groen blauwe daken beschikbaar, maar deze kan extra worden gestimuleerd en eventueel aangelegd vanuit het groenfonds.

	Locatie	Verwacht jaar van realisatie	Verlagen hittestress	Verbeteren groen-verbindingen*	Verminderen wateroverlast	Beleving & Recreatie	Gezondheid	Participatie**	Werk met werk	PRIO		
0	Grijs wordt groen ideeën samenleving											
1	Binnenstad											
1.1	De Markt	2025	+++	++	++	+++	+++	+++		1		
1.2	Herinrichting Lem Dulstraat	2026	++	++	++	++	++	++	++	2		
1.3	Cappenerhof	2025	++	+	++	+	+	++		2		
1.4	Museum Haven/de bogen	2026	+++	++	++	++	++	++		1		
2	Korte Akkeren											
2.1	Parkeerterrein Futselaarlocatie	2025	++	++	+	++	+	++	++	2		
2.2	Groene boulevard Kromme Gouwe	2027	+	+++	+	+++	+++	++	++	3		
2.3	Rode Plein	2024	++	+	++	++	+	++	+++	3		
2.4	Speelplek Margrietplein	2024	+++	++	++	+++	+++	+++		1		
	Af Bijdrage veiligheid en wijken Margrietplein											
3	Goverwelle											
3.1	Speelplek Ravelplein	2027	+++	++	++	+++	+++	++		4		
3.2	Middenmolenlaan	2024	++	+	++	++	++	+	++	1		
3.3	Speelplek Chopinsstraat	2024	+++	++	++	+++	+++	++	+++	1		
4	Gouda Noord											
4.1	Groene verbinding Aschpotbad naar Goudse Hout	2026	+	+++	+	++	++	+	++	3		
4.2	Kruising Sophiastreet/Graaf Florisweg	2027	+++	+++	++	++	+++	++		4		
4.3	Speelplek Vlinderplein	2027	+++	++	++	+++	+++	++		4		
5	Kort Haarlem											
5.1	Leo Vromanpark	2027	+	+	+	+++	+	+++	+++	2		
5.2	Hoek Karnemelksloot/ Eerste kade	2024	++	++	+	++	+	++		2		
6	Plaswijck											
6.1	Pilot grasbetontegels	2024	++	+	+++	+	++	+	+++	1		
7	Bloemendaal											
7.1	Plein voor het Huis van de Stad	2025	+++	+++	++	+++	++	+++	+++	1		
7.2	Rondom zorgcentrum Ronssehof	2024	+++	+++	++	+++	++	++	+++	2		
8	Bedrijventerreinen											
8.1	Gouwespoor	2024	+++	+++	+++	++	++	+++		1		
* Groenverbindingen werken als 'stepping stones' voor flora en fauna en bevorderen zo de biodiversiteit												
** Verwacht niveau van participatie												
bilaaen: -												

TABEL 2

