



Begroting 2024

Vandaag keuzes maken met het oog op de toekomst

Datum 17 oktober 2023
Ons kenmerk
Opgemaakt door
afdeling

Inhoudsopgave

1.	Inleiding	6
2.	Kaders en monitoring	8
3.	Prioritering	10
4.	Programma-overstijgende doelen	13
4.1.	Circulaire economie	14
4.2.	Energietransitie	15
4.3.	Biodiversiteit	15
4.4.	Assetmanagement	16
5.	Programmabegroting	17
5.1.	Veiligheid	17
5.2.	Watersysteem landelijk gebied	21
5.3.	Wonen en zuiveren	27
5.4.	Besturen en belastingen	32
6.	Begroting en meerjarenraming per kostendrager	35
6.1.	Resultaat per kostendrager	35
6.2.	Investeringen t/m 2032	35
6.3.	Meerjarenraming per kostendrager	36
6.4.	Belastingeenheden, -tarieven en lastendrukprofielen	40
6.5.	Ontwikkeling schuldpositie	41
6.6.	Kwijtschelding en oninbaar	42
7.	Besluit ter vaststelling en goedkeuring	43
8.	Bijlagen: verplichte paragrafen	45
8.1.	Weerstandsvermogen	45
8.2.	Risicoparagraaf	45
8.3.	Financiering	46
8.4.	EMU-saldo	48
8.5.	Verbonden partijen	49

8.6.	Kostentoerekening.....	51
8.7.	Bedrijfsvoering.....	51
8.8.	Openbaarheidsparagraaf.....	52

Woord vooraf

Voor u ligt de eerste begroting van ons, van uw, Algemeen Bestuur. In maart 2023 waren er waterschapsverkiezingen en dat heeft geleid tot de komst van vele nieuwe gezichten in het AB, naast de terugkeer van oude bekenden. De onderhandelende partijen kozen bewust niet voor een coalitieakkoord, maar voor een richtinggevende en verbindende bestuursagenda. Een agenda die, na een uitvoerig debat, unaniem is aangenomen. Een agenda die dus steun geniet van alle partijen in het Algemeen Bestuur. [Lees hem hier.](#)

Naast een controlerende en vertegenwoordigende taak, heeft het Algemeen Bestuur een belangrijke kaderstellende taak, die onder meer tot uiting komt in de uitoefening van het budgetrecht. Van dat recht wordt gebruikt gemaakt door het vaststellen van een voorjaarsbrief, die weer input is voor de begroting.

De voorjaarsbrief 2024, die het AB op 3 juli 2023 vaststelde, had als kernboodschap: *“Er komt de komende jaren structureel meer en complexer werk op ons af. Dat vraagt om bewuste keuzes en meerjarig een investering in onze assets, onze professionals en onze bedrijfsvoering. Maar ook om ruimte om slagvaardig en adequaat te kunnen handelen in een snel veranderende omgeving. Met de organisatieontwikkeling zetten we de stap naar een wendbare netwerkorganisatie om adaptief in te kunnen spelen op de snel veranderende wereld om ons heen.”*

Centraal in de voorliggende begroting staat de laatste zin: het vermogen adaptief in te kunnen spelen op de snel veranderende wereld om ons heen. Want we leven in een snel veranderende wereld.

Het KNMI presenteerde afgelopen 9 oktober de nieuwe klimaatscenario's voor Nederland. Deze klimaatscenario's laten zien dat weersextremen vaker gaan voorkomen en we daardoor vaker te maken krijgen met extreme neerslag en droogte. De zeespiegel zal ook harder stijgen dan aanvankelijk gedacht. Dit heeft grote consequenties voor het waterbeheer, onder andere voor waterveiligheid en de zoetwatervoorziening.

Maar ook het politieke klimaat heeft invloed op ons werk. De val van het kabinet beïnvloedt de voortgang van belangrijke dossiers, zoals de landbouwtransitie, de natuurherstelopgave en de verstedelijkingopgave. Dossiers die allen een sterke relatie hebben met het werk van het waterschap en ons credo water en bodem sturend bij de ruimtelijke inrichting van Nederland.

De oorlogen in Oekraïne en nu ook in Israël hebben impact op de mondiale stabiliteit. De aanblik van al het menselijk leed en verwoestingen raken enorm, en beïnvloeden het vertrouwen. De effecten op de prijzen en inflatie zijn nog steeds voelbaar, ook weer bij deze begroting. De komende jaren blijven onzeker en onvoorspelbaar, wat wederom een beroep doet op onze wendbaarheid en flexibiliteit.

Dat maakt ook dat de Begroting 2024 in enige mate afwijkt van de vastgestelde voorjaarsbrief. Door autonome ontwikkelingen, zoals prijsstijgingen en

marktontwikkelingen. En onder andere ook door de noodzaak te investeren in onze assets en brede bedrijfsvoering.

Investerings die nodig zijn om ons waterschap toekomstbestendig te houden en maken. Want wij blijven ons met onverminderd inzetten voor goed waterbeheer voor onze inwoners, ondernemers, bedrijven, dieren en natuur. Zo beschermen we hen tegen overstromingen, zorgen we voor voldoende en schoon water en zuiveren we ons rioolwater. Essentieel voor onze gezondheid, veiligheid en welbevinden. Nu en in de toekomst.

Marijn Ornstein
Dijkgraaf

1. Inleiding

Zoals in de voorjaarsbrief (hierna: VJB) al is vastgesteld zijn de thema's van de begroting 2023 nog steeds actueel. De geopolitieke situatie, veranderingen in het klimaat, prijsstijgingen en de krapte op de arbeidsmarkt beïnvloeden het werk van het waterschap. Daarnaast zorgt de huidige politieke situatie in ons land met een demissionair kabinet ervoor dat de structurele keuzes en besluitvorming rondom onder meer het Nationaal Programma Landelijk Gebied later plaatsvindt dan eerder verwacht. Ook wordt landelijk steeds meer duidelijk dat het Hoogwaterbeschermingsprogramma (HWBP) onbetaalbaar wordt en dat het doel om uiterlijk in 2050 te voldoen aan de norm voor waterveiligheid onder druk staat.

We willen een realistische begroting neerleggen binnen deze context van een grotere mate van onzekerheid richting eind van de planperiode en de jaren daarna. In de bestuursagenda zijn de grote maatschappelijke opgaven die op ons afkomen uitgewerkt. Hiervoor heeft het bestuur in de VJB extra financiële ruimte opgenomen.

Sinds de VJB is sprake van voortschrijdend inzicht op het gebied van assetmanagement en de bedrijfsvoering. De inspecties die in 2023 in gang zijn gezet binnen watersysteem en zuiveringsbeheer geven steeds meer zicht op de staat en de risico's van de assets. Daarnaast vraagt de bedrijfsvoering een extra impuls om sterk te staan voor de maatschappelijke opgaven. Als we deze stap nu niet zetten zijn de randvoorwaarden om het werk uit te voeren in de toekomst niet gegarandeerd. Dit zorgt voor een spanningsveld met de vastgestelde kaders in de VJB.

Grenzen aan groei

Door bovenstaande ontwikkelingen is er een grotere behoefte aan mensen en middelen. Maar er zit een grens aan de groei van het waterschap. Het bestuur heeft in de bestuursagenda de wens uitgesproken de lastenstijging zoveel mogelijk te beperken. Daarnaast is de draagkracht van de organisatie begrensd. Dat vraagt in lijn met de bestuursagenda om een zorgvuldige afweging en scherpere bestuurlijke keuzes. Tegelijkertijd zijn de hiervoor geschetste ontwikkelingen nog niet volledig uitgekristalliseerd en kan dit leiden tot nadere aanscherping van de opgaven in de VJB van volgend jaar.

Continu prioriteren en adaptief programmeren

Vorig jaar is het proces van prioriteren gestart, daar bouwen we nu op voort. Het prioriteren binnen werksoort 1 (onze wettelijke taken, beheer en onderhoud en bedrijfsvoering) vraagt om een andere manier van keuzes maken. Dit proces is nog in ontwikkeling. We werken toe naar een continu proces, waarin we integraal naar de benodigde en beschikbare middelen kijken. Door het jaar heen wordt er daarbij ingespeeld op kansen en risico's, dit noemen we adaptief programmeren. We kijken binnen de kaders van de VJB waar de beschikbare middelen het meest nodig zijn. Daarover gaan we bij de reguliere P&C momenten, zoals de VJB en de BURAP, met u in gesprek over (principiële) keuzes en de impact hiervan. In hoofdstuk 3 wordt verder ingegaan op de doorontwikkeling van het prioriteringsproces.

Leeswijzer

Bij de opzet van de begroting volgen we de lijn van vorige jaren. Naast dit document is ook een infographic beschikbaar met de kern van de begroting.

In hoofdstuk 2 beschrijven we de kaders voor de begroting 2024 en meerjarenraming.

Hoofdstuk 3 gaat in op de doorontwikkeling van het prioriteringsproces.

In hoofdstuk 4 hebben we de programma-overstijgende onderwerpen en veranderopgaven opgenomen.

De toelichting per programma op de plannen voor 2024 staat in hoofdstuk 5.

In hoofdstuk 6 presenteren wij de begroting en meerjarenraming van de taken watersysteembeheer en zuiveringsbeheer. Hier is ook het investeringsoverzicht opgenomen t/m 2032. Op basis van de kostenraming van deze taken berekenen wij de belastingtarieven en bijbehorende lastendruk voor 2024 en de jaren daarna. We verschaffen inzicht hoe en in welke mate we reserves inzetten, zodat we de lastendrukontwikkeling volgens de uitgangspunten kunnen beheersen. In deze begroting behandelen we het investeringsniveau voor de periode tot en met 2028 en het effect op de schuldpositie. Daarnaast presenteren we de belastingopbrengsten en de kwijtscheldingskosten die we specifiek voor 2024 verwachten.

Hoofdstuk 7 geeft het voorstel weer, waarover het bestuur een goedkeuringsbesluit neemt tijdens de jaarlijkse begrotingsvergadering.

In de bijlagen komen de volgende onderwerpen aan de orde: weerstandsvermogen, risico's, financiering, EMU-saldo, verbonden partijen, kostentoekeningssystematiek en de bedrijfsvoering.

2. Kaders en monitoring

Algemene kaders

Onze Blauwe Omgevingsvisie (BOVI2050) en de doorvertaling ervan in ons Blauwe omgevingsprogramma (BOP) 2022-2027 vormt de basis van onze programmering en daarmee voor deze begroting.

Financiële kaders

De financiële kaders voor deze begroting zijn gebaseerd op het begrotingskader 2024-2028 uit de VJB.

In de uitwerking van de VJB naar de begroting heeft een actualisatie plaatsgevonden op de kosten en opbrengsten. Deze actualisatie heeft geleid tot:

- + € 1,7 miljoen autonome kostenontwikkelingen: o.a. hogere loonkosten als gevolg van aangepaste CPB-raming, stijging van kosten door prijsstijgingen en marktontwikkeling (waaronder chemicaliën, transport slibkosten en onderhoud hard- en software met de grootste financiële impact);
- + € 2 miljoen om gericht prioriteit te kunnen geven aan direct noodzakelijke investeringen in assets en brede bedrijfsvoering.

Daarnaast wordt het weerstandsvermogen zuiveringsbeheer voor 2024 t/m 2026 jaarlijks met € 1 miljoen aangevuld (vanuit de bestemmingsreserve tariefsegalisatie) om op termijn aan de minimumnorm van 1,4 te voldoen.

De overige financiële uitgangspunten voor deze begroting zijn:

- CAO en CPB leidend voor loon-, prijs- en rentestijgingen. In 2024 is gerekend met een inflatie van 5,9% en een loonkostenstijging van 6,1%;
- Schuldbelasting¹ van maximaal 195% van onze totale inkomsten.

In onderstaande tabel is de begroting 2024 weergegeven in hoofdlijnen. Het negatieve resultaat wordt ten laste gebracht van de bestemmingsreserves tariefsegalisatie.

<i>(bedragen in miljoenen €)</i>	Watersysteembeheer	Zuiveringsbeheer
Netto kosten*	86,3	117,9
Belastingopbrengst	80,8	117,8
Resultaat	-5,5	-0,1

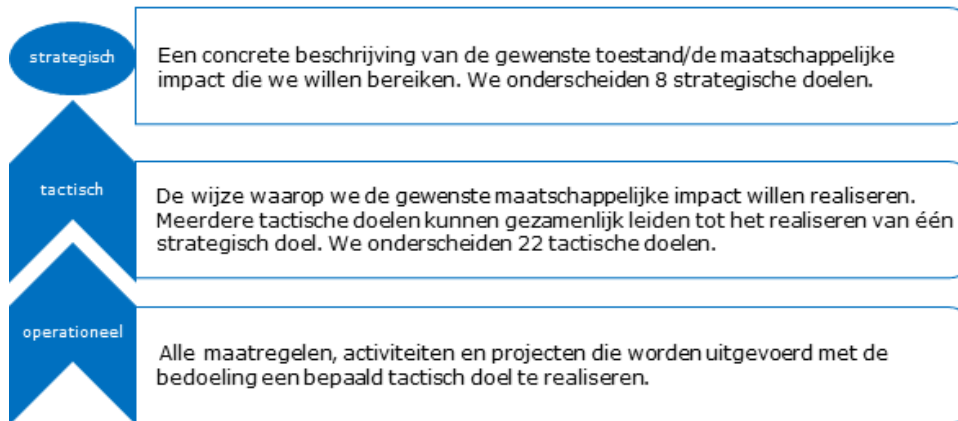
*Inclusief kosten kwijtschelding, oninbaar en opbrengst dividend.

Monitoring Blauw Omgevingsprogramma (BOP)

In de begroting 2023 is een eerste aanzet gedaan om de doelen vanuit het BOP te concretiseren, die in de BURAP 2023 verder zijn aangevuld en aangescherpt. We hanteren een hiërarchisch model van drie lagen: strategische, tactische en operationele doelen. In deze begroting zijn de strategische en tactische doelen weergegeven inclusief de

¹ Conform de definitie in de Nota Schuldbelasting (vastgesteld AB 10 oktober 2019).

indicatoren. Met behulp van deze (kwalitatieve en kwantitatieve) indicatoren volgen we de voortgang van de realisatie van het BOP.



Figuur 1. Samenhang tussen strategische, tactische en operationele doelen.

Inmiddels is een vervolgstap gezet en zijn de indicatoren aangescherpt en aangevuld voor de programma's Watersysteem en Wonen en zuiveren. In de begroting is een tabel opgenomen van de indicatoren met de nulsituatie en streefwaarden voor de komende jaren. In de komende periode voegen we nieuwe indicatoren aan de monitoring toe, met name op het gebied van assetmanagement en biodiversiteit. In de volgende fase digitaliseren we het model en wordt er gewerkt aan visualisatie van de doelen en doelrealisatie, data governance en het koppelen van operationele doelen aan capaciteit en middelen.

3. Prioritering

Om de balans tussen onze doelen, financiën en beschikbare capaciteit optimaal in te zetten, maakt ons waterschap keuzes uit de activiteiten die we programmeren, ook wel prioritering genoemd. Vorig jaar is deze manier van prioriteren voor het eerst toegepast. Het knelpunt in de begroting 2023 was met name een capaciteitsprobleem. Op basis van de uitkomst van het prioriteringsproces is daarom een aantal activiteiten stopgezet, met name projecten in werksoort 2 en 3. Deze keuzes werken door in de huidige begroting. Dit jaar is het proces verder ontwikkeld en ontstaan er vernieuwde inzichten die ons helpen het begrotingsproces aan te scherpen.

Realistisch begroten

We zien een 'boeggolf' in de geplande meerjaren investeringen, die in de praktijk niet uitvoerbaar zijn. Om een realistisch volume te begroten zijn in deze begroting per opgave de pieken in de investeringen afgevlakt door activiteiten uit latere jaren van de planperiode te temporiseren.

Daarnaast zien we voor 2024 twee knelpunten in de exploitatie. Ten eerste zien we meer vraag in de brede bedrijfsvoering dat in lijn is met de gestarte organisatieontwikkeling. Hiervoor is onder meer inzet nodig op het gebied van stuurinformatie, monitoring, juridische advisering, control, contractbeheer, inkoop, centrale regie en beheer. Uit keuringen en inspecties die in gang zijn gezet, blijkt dat er ook extra middelen voor onze assets nodig zijn, ten opzichte van de VJB. Deze twee knelpunten in de exploitatie vragen om een andere wijze van prioriteren dan de afwegingen die bij werksoorten 2 en 3 worden toegepast. Hiervoor zetten we met deze begroting een proces van adaptief programmeren in gang.

Werken middels adaptief programmeren

Het oplossen van de knelpunten binnen een zo beperkt mogelijke financiële groei vraagt om een zekere mate van flexibiliteit in de programmering. Daarvoor richten we een proces in waarin we continu integraal kijken naar de benodigde en beschikbare middelen. Gedurende het jaar wordt zo ingespeeld op actuele kansen en risico's. Daarbij zijn het budgetrecht en het mandaat vanuit het algemeen bestuur kaderstellend. Voor dit proces van adaptief programmeren is een 'programmeertafel' ingericht. Op deze tafel komen ontwikkelingen binnen opgaven en vraagstukken rondom de benodigde capaciteit bij elkaar. Randvoorwaarde hierbij is een actuele informatievoorziening op het gebied van activiteiten en capaciteit. De programmeertafel maakt analyses van knelpunten, bereidt integrale keuzes voor en adviseert Waterschap Management Team en bestuur. Dit proces wordt komend jaar toegepast en wordt waar nodig aangescherpt.

Koers 'water en maatschappij'

De basis voor de keuzes op de programmeertafel vormen de speerpunten van de door het bestuur vastgestelde koers 'water en maatschappij'. De koers geeft samen met de leidende principes richting aan de programmering. De belangrijkste elementen hieruit zijn:

- We zetten onze mensen en middelen daar in waar we de grootste maatschappelijke impact behalen. Daarbij streven we naar een balans tussen de werksoorten 'wettelijke

verplichtingen, bedrijfsvoering, beheer en onderhoud' (werksoort 1), 'doelrealisatie BOP' (werksoort 2) en 'onderzoek en ontwikkeling' (werksoort 3).

- *We zien momenteel een knelpunt in de brede bedrijfsvoering en het assetmanagement (werksoort 1). Voldoende inzet hierop is echter noodzakelijk om ook in werksoort 2 en 3 de werkzaamheden uit te kunnen voeren op de middellange en lange termijn. Als we dit knelpunt volledig binnen de kaders van de VJB oplossen, betekent dit een verschuiving van inzet en middelen naar werksoort 1. Door de extra plus van € 2 miljoen euro voor dit knelpunt wordt de verschuiving van de balans tussen de werksoorten gedempt.*
- We zetten in op de aan water en bodem gerelateerde opgaven uit het Nationaal Programma Landelijk Gebied (NPLG) en verstedelijking. Vanuit 'water en bodem sturend' willen we aan de voorkant van ruimtelijke ontwikkelingen aan tafel zitten.
 - *Deze ontwikkeling is vertraagd door de landelijke ontwikkelingen en levert op de middellange termijn ruimte om andere knelpunten op te vangen.*
- We verkrijgen inzicht in de actuele staat van onze assets en risico's en ontwikkelen assetmanagement in een versneld tempo door.
 - *Onze assets zijn essentieel voor de uitvoering van onze taken en het behalen van onze doelen. Door de inspecties krijgen we een beter beeld van de assets. Hier vloeien nieuwe urgente werkzaamheden uit voort die dit jaar worden opgenomen in de begroting. Vanuit het kernteam Assetmanagement wordt gewerkt aan een structureel proces voor de analyse van risico's en de prioritering hiervan.*
- We richten ons op toekomstbestendigheid. Dit betekent dat we toewerken naar een gezond water-bodemsysteem, waarbij we als waterschap het principe van 'niet afwentelen' hanteren, niet op toekomstige generaties, niet naar andere gebieden of functies en niet van privaat naar publiek. Correctieve maatregelen bouwen we gericht af waar dat kan².
 - *Vorig jaar is er een aantal correctieve activiteiten gericht afgebouwd. Ook bij de nieuwe afweging krijgen systeemmaatregelen voorrang op correctieve maatregelen.*
- We ontwikkelen een visie op 'onderzoek & ontwikkeling' voor werksoort 3. Hierin focussen we op de trajecten die bijdragen aan transitie vanuit 'water en bodem sturend'.
 - *Vanuit het traject rondom de organisatieontwikkeling is er een nieuw team 'transitie en innovatie' opgericht om in te spelen op de maatschappelijke veranderopgaven van het waterschap. Dit team werkt momenteel aan een visie en strategie op 'onderzoek & ontwikkeling'.*

De leidende principes die het college van dijkgraaf en heemraden begin dit jaar heeft vastgesteld, zijn binnen de programma's verwerkt. Dit betekent dat de geprogrammeerde activiteiten zoveel mogelijk...

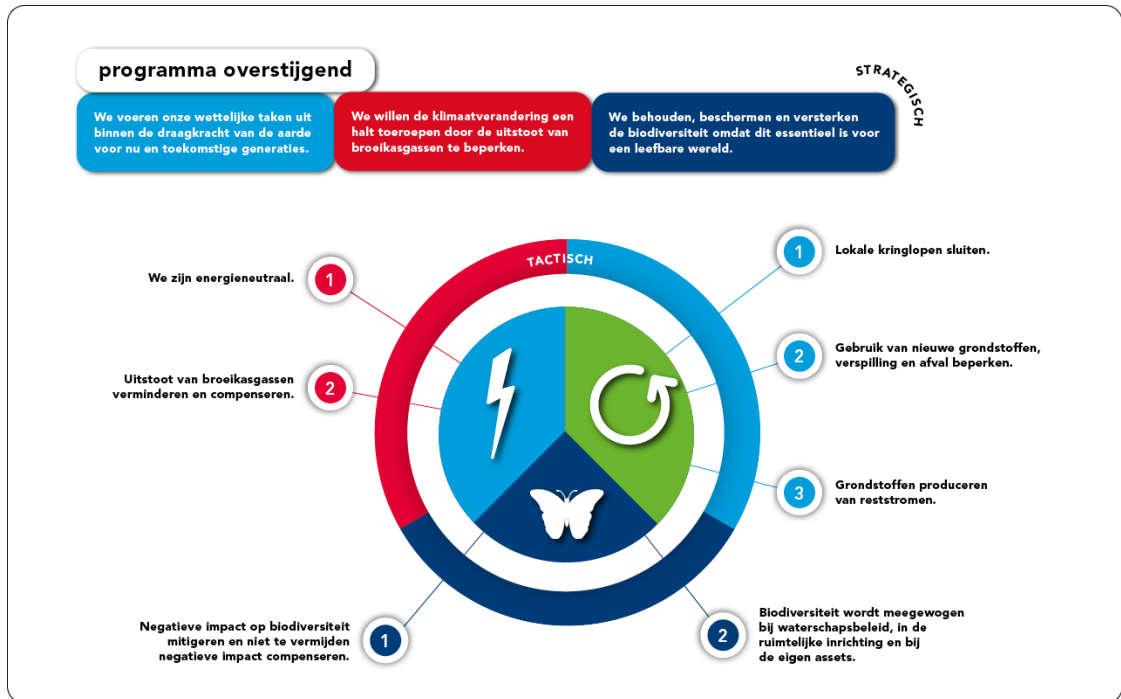
² Een correctieve maatregel is een maatregel die wordt genomen om een opgetreden fout of afwijking te herstellen. Een corrigerende maatregel wordt genomen om de oorzaak van een opgetreden fout of afwijking weg te nemen. Dit is daarmee een preventieve maatregel. Binnen het waterschap bestaan verschillende soorten correctieve maatregelen. Bijvoorbeeld het herstellen van een dijk of het vervangen van een persleiding.

- ... toekomst bestendig zijn en dus passen bij klimatologische, maatschappelijke, demografische en technologische ontwikkelingen.
- ... bijdragen aan een kleinere voetafdruk door het denken en handelen in kringlopen, het bereiken van energie-efficiëntie, het verminderen en compenseren van uitstoot van broeikasgassen en het behouden en versterken van de biodiversiteit.
- ... rekening houden met de geografische en planologische kenmerken van het gebied en waar mogelijk aansluiten op de brede gebiedsagenda's.

4. Programma-overstijgende doelen

In dit hoofdstuk worden de programma-overstijgende doelen weergegeven. De financiële impact is meegenomen in de reguliere programmabegroting (hoofdstuk 5).

Dit willen we bereiken



Indicator	Nulsituatie (2020)	Streefwaarde 2023	Streefwaarde 2024	Streefwaarde 2025	Streefwaarde 2026	Doel 2027
1 Lokale kringlopen sluiten (circulaire economie)						
Aandeel maaisel dat hoogwaardig wordt hergebruikt	90%	90%	90%	90%	90%	90%
Aandeel bagger dat hoogwaardig wordt hergebruikt	90%	90%	90%	90%	90%	90%
2 Gebruik van nieuwe grondstoffen, verspilling en afval beperken (circulaire economie)						
Afname zuiveringslibafzet naar eindverwerking	69.661 ton	66.763 ton	65.797 ton	64.830 ton	64.830 ton	62.898 ton
Afname inzet chemicaliën in zuiveringsproces	445 ton	378 ton	358 ton	338 ton	318 ton	298 ton
Afname gebruik primaire grondstoffen in zuiveringsproces (mineraal, fossiel en metalen)	598 ton	404 ton	379 ton	354 ton	329 ton	299 ton
Toename aandeel circulaire inkopen bij marktpartijen		100%	100%	100%	100%	100%
1 We zijn energieneutraal (energietransitie)						
Energieverbruik is minimaal gelijk aan eigen energieopwekking	110%	100%	100%	100%	100%	100%
Afname energieverbruik ten opzichte van 2018	6%	10%	14%	18%	21%	25%
Toename eigen energieopwek uit primaire bronnen (zon, wind, water en bodem)	5%	10%	14%	18%	21%	25%
Afname gebruik van diesel		15% reductie	21% reductie	27% reductie	33% reductie	40% reductie
2 Uitstoot van broeikasgassen verminderen en compenseren (energietransitie)						
Afname uitstoot methaan- en lachgas uit zuiveringsproces	59.045 CO ₂ equivalent	-2.000 CO ₂ equivalent tov vorig jaar	-2.000 CO ₂ equivalent tov vorig jaar	-2.000 CO ₂ equivalent tov vorig jaar	-2.000 CO ₂ equivalent tov vorig jaar	-2.000 CO ₂ equivalent tov vorig jaar
Afname hoeveelheid gespuid en afgekkeld biogas	1.300.000 m ³	985.000 m ³	916.000 m ³	846.000 m ³	777.000 m ³	680.000 m ³
1 Negatieve impact op biodiversiteit mitigeren en niet te vermijden negatieve impact compenseren						
Strategisch: in 2050 hebben we minimaal 1 doelsoort in 100% van onze wateren	25%	25%	30%	35%	40%	50%
Gebruik chemische bestrijdingsmiddelen is nul in 2027	Incidenteel o.b.v. plaagsoorten-beleid	Incidenteel o.b.v. plaagsoorten-beleid	Incidenteel o.b.v. plaagsoorten-beleid	Incidenteel o.b.v. plaagsoorten-beleid	Incidenteel o.b.v. plaagsoorten-beleid	Incidenteel o.b.v. plaagsoorten-beleid

4.1. Circulaire economie

Gebruik van nieuwe grondstoffen, verspilling en afval beperken

We willen een circulair waterschap worden. Dat betekent dat we voortdurend streven naar het minimaliseren van negatieve impact op de leefomgeving. We willen het gebruik van primaire grondstoffen verminderen, waarbij we werken volgens de principes van de R-ladder: voorkomen, verminderen en hergebruik van grondstoffen, materialen en producten.

Onze nieuwe assets, zoals bijvoorbeeld rwzi Terwolde, bouwen we ook in de toekomst zoveel mogelijk modulair, bovengronds en losmaakbaar volgens de @Verdygo bouwwijze. We leggen het materiaalgebruik eenduidig vast via een materialenpaspoort om op deze manier de milieu-impact te monitoren en de kans op hergebruik in de toekomst te vergroten. We kiezen bij ons handelen en onze besluitvorming voor de laagste milieu-impact om afwentelen op toekomstige generaties te voorkomen.

Grondstoffen produceren van reststromen

Samen met de andere koploperwaterschappen formaliseren we de samenwerking voor Kaamera met als doel om structureel afzet te genereren voor deze nieuwe unieke en waardevolle grondstof uit Nereda zuiveringsslib.

4.2. Energietransitie

We zijn energieneutraal

We zijn energieneutraal en streven ernaar dat te blijven. We gaan zo efficiënt mogelijk om met ons energieverbruik. We blijven inzetten op projecten voor de opwekking van duurzame energie op onze assets, zodat we minder afhankelijk zijn van het openbare energienet. We richten ons op niet-fossiel brandstofgebruik en gebruik van hernieuwbare bronnen zonder negatieve impact op de lucht, water, bodem en toekomstige generaties. Ons streven is om als waterschap in 2035 klimaatneutraal te zijn voor onze eigen klimaatvoetafdruk. We zijn klimaatneutraal als ons handelen niet bijdraagt aan de opwarming van de aarde. Samen met partners voeren we energieprojecten uit op drie rwzi's.

Eén van de indicatoren is daarbij de afname van het energieverbruik ten opzichte van referentiejaar 2018. We willen daarmee een energie-efficiency verbetering realiseren van 30% in 2030 (175 terajoule (TJ) minder ten opzichte van 2018 (582 TJ).

Uitstoot van broeikasgassen verminderen en compenseren

We brengen de uitstoot van CO₂, methaan en lachgas vanuit de waterketen in beeld en formuleren maatregelen om deze uitstoot te verminderen.

Bij het uitvoeren van onze projecten, en ook bij de beheer- en onderhoudswerkzaamheden, werken we zoveel mogelijk met apparatuur die minder of geen emissie veroorzaken.

We certificeren ons op trede 5 van de CO₂ prestatieladder. Daarmee nemen we de verantwoordelijkheid om niet alleen onze eigen voetafdruk te verkleinen, maar motiveren en stimuleren we onze partners hetzelfde te doen. Op die manier vergroten we onze impact en werken actief mee aan het behalen van onze eigen klimaat-neutrale doelen en die van de regionale en landelijke overheid.

4.3. Biodiversiteit

De grootste winst voor biodiversiteit zit in de verbinding met andere beleidsopgaven, zoals voor Kaderrichtlijn Water (KRW), Natura2000, verdrogingsbestrijding en beter bodembeheer. Maar ook minder voor de hand liggende koppelkansen dragen bij, bijvoorbeeld het ecologisch herinrichten van een voormalig rwzi-terrein. Eveneens maatregelen gericht op klimaat (water vasthouden) zijn essentieel voor de versterking en behoud van biodiversiteit.

Door het delen van goede voorbeelden en actieve communicatie creëren we bewustzijn dat biodiversiteit ons werk over de hele breedte raakt en dat het steeds meer een

vanzelfsprekendheid wordt om hier rekening mee te houden. We zien daarin ook een voorbeeldfunctie voor ons weggelegd.

Om het effect van onze maatregelen goed te kunnen volgen, wordt een monitoring opzet voor biodiversiteit. Daarbij zoeken we de samenwerking met andere organisaties zoals de provincie. De samenwerking met de provincie Gelderland versterken we door toe te werken naar een gezamenlijke uitvoering van monitoringsprojecten. Deze gaan we opnemen in de samenwerkingsovereenkomst.

De nationale lijn voor de versterking van de groen-blauwe dooradering is onderdeel van het NPLG-plan. Vooruitlopend op de besluitvorming werken wij ons belang bij houtopstanden (bossen, hagen en wallen) verder uit, zodat het bruikbaar is voor de uitwerking in gebiedsprocessen. In stedelijk gebied blijven we initiatieven die bijdragen aan biodiversiteit, stimuleren. Dit heeft direct een positief effect op de leefbaarheid. Ook hierbij gaan klimaatadaptatie en biodiversiteit hand in hand.

4.4. Assetmanagement

Voor waterketen, watersysteem en in mindere mate voor de algemene assets is een risicoanalyse volgens de bedrijfswaardenmatrix uitgevoerd. Voor de meeste urgente risico's zijn beheersmaatregelen geformuleerd. In deze begroting zijn hiervoor zowel in de exploitatie als in de investeringen middelen opgenomen. De middelen in de exploitatie maken onderdeel uit van de reservering van € 2 miljoen zodat we gericht prioriteit kunnen geven aan direct noodzakelijke investeringen in assets en brede bedrijfsvoering. Het kernteam Assetmanagement werkt aan een structureel proces voor de analyse van risico's en prioritering.

Dit gaan we realiseren

De veilige leefomgeving op orde brengen

In 2024 werken wij verder aan de aanpak om te zorgen dat onze primaire waterkeringen uiterlijk in 2050 voldoen aan de nieuwe normen. We gaan daarbij door op de ingeslagen weg om in ruimtelijke processen waterveiligheid prominenter op de agenda krijgen.

Daardoor kunnen we ook in het ruimtelijk domein beter keuzes maken die toekomstbestendig zijn.

We zorgen dat we bij het HWBP aan tafel zitten, zodat we in 2024 samen belangrijke keuzes kunnen maken die de financiële spanning die nu op de landelijke programmering zit, verlichten. In overleg met het HWBP nemen wij daarbij als eerste waterschap intensieve en innovatieve onderzoeksmaatregelen, zoals de monitoring van de IJsseldijken. Hierbij streven we ernaar de versterking van de IJsseldijken op het juiste moment op de HWBP-programmering te krijgen. De ontwikkelingen in de klimaatscenario's en rekenvoorschriften volgen we op de voet en ondernemen waar nodig actie. We starten met het verkennen naar de benodigde beheer- en crisismaatregelen voor onze waterkeringen en wat ervoor nodig is om die op orde te brengen en te houden.

De lopende gebiedsontwikkelingen Grebbedijk en Hoenwaard2030 blijven we integraal bekijken. Vooruitlopend op de gebiedsontwikkeling Hoenwaard2030 bereiden we in 2024 een verbetermaatregel voor om de Hoenwaardkade meer stabiliteit te bieden en herhaling van een doorbraak van de kade te voorkomen.

De veilige leefomgeving op orde houden

In 2024 wordt aan de strategie 'IJsseldijken op orde' gewerkt. In deze strategie maken we de doorvertaling van de afgeronde veiligheidsbeoordeling naar de toekomstige programmering voor de IJsseldijken in het Hoogwaterbeschermingsprogramma. Dit heeft geresulteerd in een voorstel voor de start van de trajectaanpak voor de IJsseldijken die in 2024 wordt uitgevoerd. Onderdeel van deze trajectaanpak is een monitoringsplan, waardoor we beter zicht krijgen op de totale scope van de benodigde maatregelen voor de IJsseldijken. De trajectaanpak geeft inzicht in te nemen (aanvullende) beheermaatregelen en eventuele verbeteropgaven om uiterlijk in 2050 aan de gestelde normen te voldoen. Daarnaast kijken we naar beheer- en crisisbeheersingsmaatregelen die nodig zijn om de leefomgeving veilig te houden voor de komende jaren.

Voor de regionale keringen ronden we de toetsing af. We bekijken of deze op orde zijn en of dat er verbeteringen nodig zijn. We geven prioriteit aan de toetsing, vanwege de deadline in 2024. Eind 2024 starten we met de beoordeling van de overige waterkeringen.

De gevolgen bij overstromingen beperken

Extreem hoge waterstanden, wind en hevige regenval kunnen in korte tijd tot onveilige situaties leiden. De nieuwe klimaatscenario's voor Nederland van het KNMI (oktober 2023) hebben grote consequenties voor het waterbeheer in de toekomst. Waterbewustzijn is onlosmakelijk onderdeel van ons werk, want ons eigen handelen en de keuzes die we maken in het ruimtelijk domein beïnvloeden onze waterveiligheid.

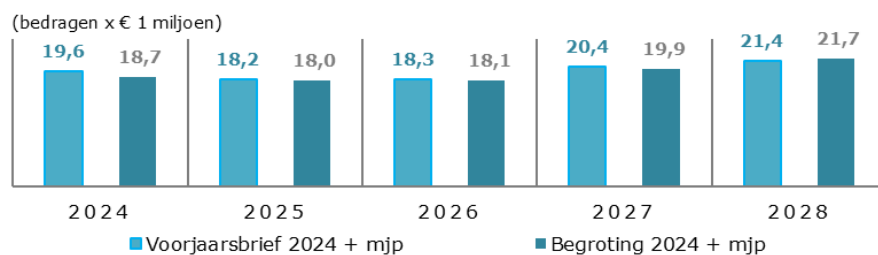
In 2024 starten we met een strategie voor meerlaagsveiligheid. Als onderdeel daarvan bespreken we met onze gebiedspartners de overstromingsscenario's die we hebben opgesteld.

Tevens starten we met een verkenning welke beheer- en crisisbeheersingsmaatregelen nodig zijn om de gevolgen van de overstromingen te beperken.

Dit gaat het kosten

Exploitatie

Netto Programmakosten



Bovenstaande grafiek laat de kosten in de planperiode voor dit programma zien.

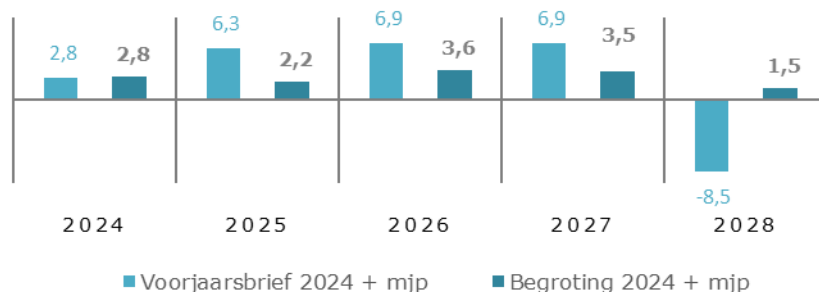
De meerjarenraming laat in 2024 een daling in kosten zien ten opzichte van de voorjaarsbrief. Dit wordt met name veroorzaakt door meer bestede uren van personeel die worden geactiveerd in verband met het project Grebbedijk.

De € 18,7 miljoen voor 2024 bestaat uit de volgende componenten:

- vereveningsfonds HWBP-bijdrage € 11,4 miljoen
- aanleg, beheer- en onderhoudskosten waterkeringen € 5,0 miljoen
- muskusrattenbestrijding € 1,0 miljoen
- overige kosten: met name onderzoek en toetsingen € 1,3 miljoen

Investerings

NETTO³ PROGRAMMA-INVESTERINGEN (BEDRAGEN X € 1 MILJOEN)



	2024	2025	2026	2027	2028
NETTO	2,8	2,2	3,6	3,5	1,5
UITGAVEN	8,3	18,2	23,6	23,3	21,3
INKOMSTEN	5,5	16,0	20,1	19,8	19,8

³ Als in enig jaar de nettowaarde < 0, dan is er sprake van een subsidiebijdrage (hetzij bevoorschotting, hetzij afrekening) vanuit het HWBP, die hoger is dan onze uitgaven.

De investeringen bestaan uit onderstaande lopende projecten (netto programma-investeringen, bedragen x € 1 miljoen). Daarnaast vindt subsidieafwikkeling plaats van afgeronde projecten.

Grebbeijk

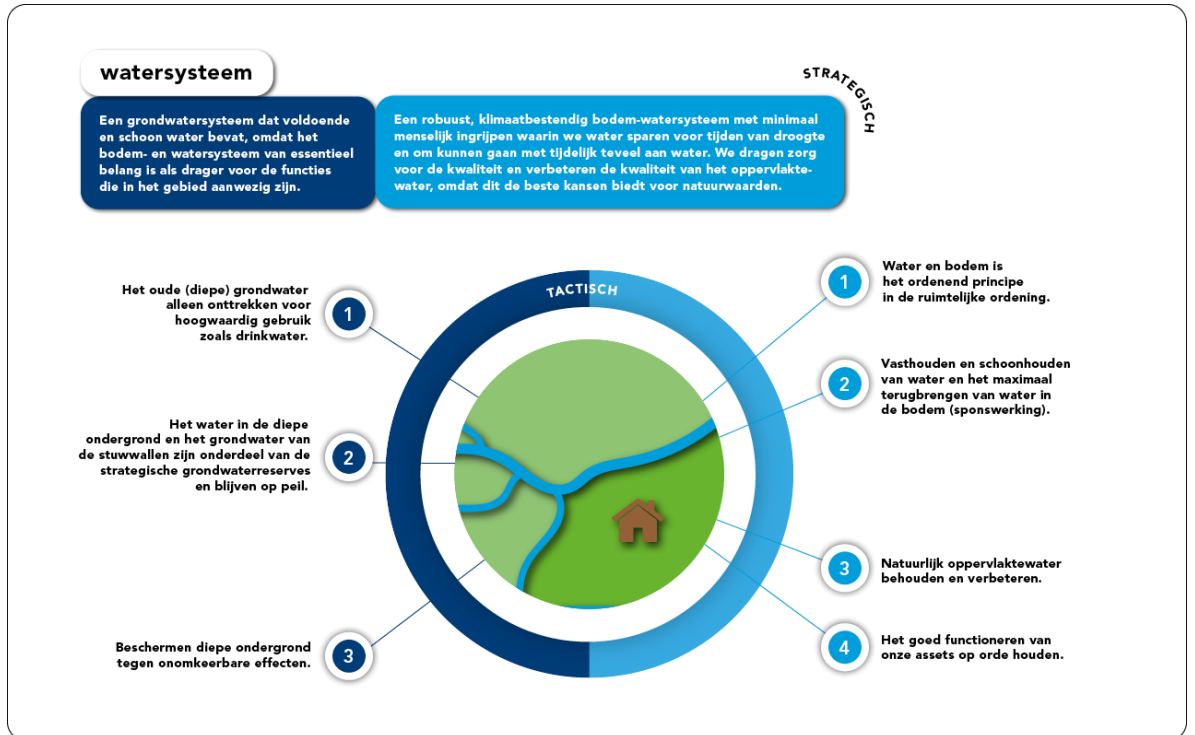
	tm2022	2023	2024	2025	2026	2027	2028	vanaf 2029
NETTO	-4,1	3,6	6,2	1,4	1,6	1,6	-0,4	-
UITGAVEN	13,4	3,7	6,4	16,8	16,3	16,3	14,3	-
INKOMSTEN	17,5	0,1	0,2	15,4	14,6	14,6	14,6	-

Hoewaard2030

	tm2022	2023	2024	2025	2026	2027	2028	vanaf 2029
NETTO	0,0	0,5	1,2	0,8	2,3	1,9	1,9	-
UITGAVEN	0,0	0,8	1,8	1,4	7,4	7,1	7,1	-
INKOMSTEN	-	0,3	0,6	0,6	5,1	5,2	5,2	-

5.2. Watersysteem landelijk gebied

Dit willen we bereiken



Indicator	Nulsituatie (2020)	Streefwaarde 2023	Streefwaarde 2024	Streefwaarde 2025	Streefwaarde 2026	Doel 2027
1 Het oude (diepe) grondwater alleen onttrekken voor hoogwaardig gebruik zoals drinkwater						
Adviezen aan provincie m.b.t. afname onttrekkingen ten behoeve van niet-hoogwaardig gebruik (bestaand en nieuw)	0,0%	10,0%	40,0%	60,0%	80,0%	100,0%
2 Het water in de diepe ondergrond en het grondwater van de stuwwallen zijn onderdeel van de strategische grondwaterreserves en blijven op peil						
Afname of gelijkblijvende omvang grondwateronttrekkingen door bronbemalingen	30 miljoen m3	30 miljoen m3	30 miljoen m3	30 miljoen m3	30 miljoen m3	30 miljoen m3
1 Water en bodem is het ordenend principe in de ruimtelijke ordening						
Het watersysteem voldoet aan de omgevingswaarden voor wateroverlast.	99,8%	99,5%	99,5%	99,5%	99,5%	99,5%
2 Vasthouden en schoonhouden van water en het maximaal terugbrengen van water in de bodem (sponswerking)						
Toename spongiteit zomer-winter	4,83	4,78	4,83	4,88	4,93	5,08
3 Natuurlijk oppervlakte water behouden en verbeteren						
Voldoen aan de ecologische doelen van de KRW (4 biologische kwaliteitselementen)	72%	100%	100%	100%	100%	100%
Voldoen aan de ecologische doelen van de KRW (biologie ondersteunende parameters)	34%	100%	100%	100%	100%	100%
Voldoen aan de ecologische doelen van de KRW (specifiek verontreinigde stoffen)	0%	100%	100%	100%	100%	100%
Voldoen aan de chemische doelen van de KRW (ubiquitair prioritaire stoffen)	0%	100%	100%	100%	100%	100%
Voldoen aan de chemische doelen van de KRW (niet - ubiquitair prioritaire stoffen)	91%	100%	100%	100%	100%	100%
De aangewezen zwemwateren voldoen aan de Europese zwemwaterrichtlijn. (score 'goed')	100%	100%	100%	100%	100%	100%

Dit gaan we realiseren

Beschermen van de grondwatervoorraad

Het waterschap zet zich in om met medeoverheden en watergebruikers (drinkwater, industrie, landbouw en particulieren) nadere afspraken te maken over spaarzaam verbruik, de verdeling van het beschikbare grond- en oppervlaktewater en het vergroten van de waterbeschikbaarheid.

Het laatste jaar zijn we bezig het inzicht op de onttrekkingen van grondwater te verbeteren. Dit vraagt blijvende aandacht om de situatie goed te kunnen monitoren. Om de situatie goed te kunnen monitoren, vraagt dit blijvende aandacht. Daarom richten we een primair grondwater-meetnet in. De komende jaren adviseren we de provincie steeds meer bij grote onttrekkingen. Met de provincie en Vitens zoeken we naar een passende balans tussen de urgente vraagstukken rondom een toenemende watervraag en onze ambitie om te komen tot een toekomstbestendig, robuust grondwatersysteem.

Water en bodem is het ordenend principe in de ruimtelijke ordening

Voor de transitie van het landelijk gebied en de invulling van 'bodem en water sturend', zijn we afhankelijk van de besluitvorming van het nieuwe kabinet over de NPLG-opgave. Tot die tijd is ons handelingsperspectief beperkter, maar werken we al wel in deze lijn. We trekken samen op met het gebied op basis van gezamenlijke belangen, zodat we koers houden op de BOP-doelen naar een vitaal en toekomstbestendig landelijk gebied. De doorontwikkeling van de gebiedsgerichte aanpak is hierbij van groot belang.

Met het NPLG als aanleiding hebben wij op basis van de BOVI een eerste concretisering gemaakt voor een toekomstbestendig robuust watersysteem. Deze stap heeft geleid tot vragen over het handelingsperspectief in het gebied: Wat willen we waar?, Wat betekent dit voor mij? of Welke oplossingsrichtingen zijn denkbaar?. In 2024 werken we aan praktische hulpmiddelen, waarmee we het gesprek met de gebiedspartners beter kunnen voeren. Eén van deze producten is 'Een gids voor gidsen' als leidraad voor gesprek bij ruimtelijke vraagstukken.

De huidige landelijke politieke situatie veroorzaakt onzekerheid en spanning. We zien dit terug in vertragende gebiedsprocessen. Wij blijven de verbinding opzoeken, zodat we, juist nu, als overheid in het gebied aanwezig en aanspreekbaar zijn. Via een persoonlijke benadering werken we aan (herstel van) vertrouwen. Speciale aandacht gaat hierbij uit naar de Gelderse vallei, de IJsselvallei en het gebiedsproces GEUS.

Vasthouden en schoonhouden van water en het verbeteren van de bodem

Steeds meer gebiedspartijen ervaren het huidig watersysteem niet meer als houdbaar of passend bij de gebiedsfuncties. Dit gaat zowel over agrarische, natuurlijke, culturele en recreatieve functies, waarbij water de verbindende maar ook kritische succesfactor is. We continueren onze inzet rondom klimaatadaptatie. We zien een aantal processen, zoals watersparen, van een meer verkennende, experimentele fase ontwikkelen naar een structurele aanpak. Dit vraagt borging van continuïteit in tijd en geld. Voor de toetsing op wateroverlast ontwikkelen we een integraal modelinstrument zodat we ook het watertekort vraagstuk direct kunnen meewegen.

Op basis van nieuwe ontwikkelingen actualiseren we jaarlijks de diverse projecten binnen de samenwerkingsovereenkomst met de provincie Gelderland. Dit betreft onder andere het N2000 beekherstel, verdrogingsbestrijding, agrarisch waterbeheer en klimaatmaatregelen. In Utrecht continueren we de inzet rondom agrarisch waterbeheer om de behaalde resultaten vast te houden.

De studie over oppervlakkige afspoeling heeft waardevolle inzichten gegeven voor enkele focusgebieden. Het effect van maatregelen in de haarvaten van het watersysteem is verduidelijkt. Daarom breiden we deze studie uit naar het hele gebied.

We start met voorbereiding en zo mogelijk uitvoering van diverse verbeterprojecten als onderdeel van de KRW. Daarbij ligt de nadruk op vis(migratie), omdat het behalen van de

doelen onder druk staat. We onderzoeken het effect van hitte en zuurstoftekort, maar ook de invloed van exoten op de vissen wordt onderzocht.

We streven zowel in de waterketen als het watersysteem naar 100% realiseren van de streefwaarden KRW. Dat is onze inspanningsverplichting. Voor de zuiveringen is dat een behoorlijke inspanning op de kwaliteit van het te lozen water van acht rwzi's. In het watersysteem zijn onze beïnvloedingsmogelijkheden op de chemie beperkt. Door het one out al out principe van de KRW is de realisatie van de streefwaarden niet realistisch. Dat vermindert onze inzet op de streefwaarde niet. Hierover wordt u separaat over geïnformeerd.

Het goed functioneren van het watersysteem

We bereiden in nauwe samenwerking met de betreffende provincie de herziening van de peilbesluiten in Arnhem en Eemland voor. We voeren een nieuwe schouwvorm in die ruimte biedt voor een meer gebiedsgerichte aanpak en meer doelbereik heeft op het gebied van water vasthouden en biodiversiteit. Bij de aanbesteding van de nieuwe maaibestekken wordt actief gezocht naar kansen vanuit duurzaamheid, circulariteit en biodiversiteit. Vanuit de wettelijke verplichte KRW-monitoring zijn we blijvend in gesprek met de provincies over het (ontbrekende) handelingsperspectief op de chemische doelen. We zien dat de biologische KRW-doelen onder druk staan, mede door klimaatontwikkelingen. Dit aandachtspunt nemen we mee in de NPLG-aanpak.

We houden maximaal water vast door stuwen hoog te houden en het peilregime daarop aan te passen. Hierbij werken we minder met vaste peilen per jaargetijde, maar meer op basis van actuele en voorspelde weersomstandigheden. Bij het maaien van watergangen zoeken we naar mogelijkheden die positief bijdragen aan biodiversiteit en het vasthouden van water. Daarbij accepteren we (binnen de normen) meer risico op lokale wateroverlast. Het maaisel van het watersysteem zetten we, binnen de kleine kringloop, zoveel mogelijk in voor bodemstructuurverbetering. Het maaisel van de keringen zetten we zoveel mogelijk af als veevoer.

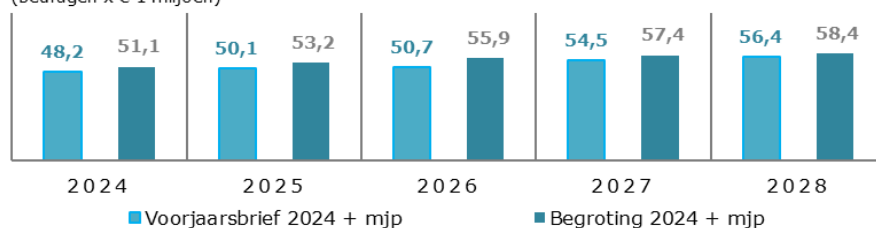
Uit inspectie is gebleken dat een aantal van onze assets onderhoud vergen of vervangen moeten worden. Deze programmeren we het komend jaar.

Dit gaat het kosten

Exploitatie

Netto Programmakosten

(bedragen x € 1 miljoen)



Bovenstaande grafiek laat de kosten in de planperiode voor dit programma zien.

De meerjarenraming toont in 2024 en verder een stijging in de kosten ten opzichte van de voorjaarsbrief. De oorzaak hiervan is (genoemde bedragen hebben betrekking in 2024):

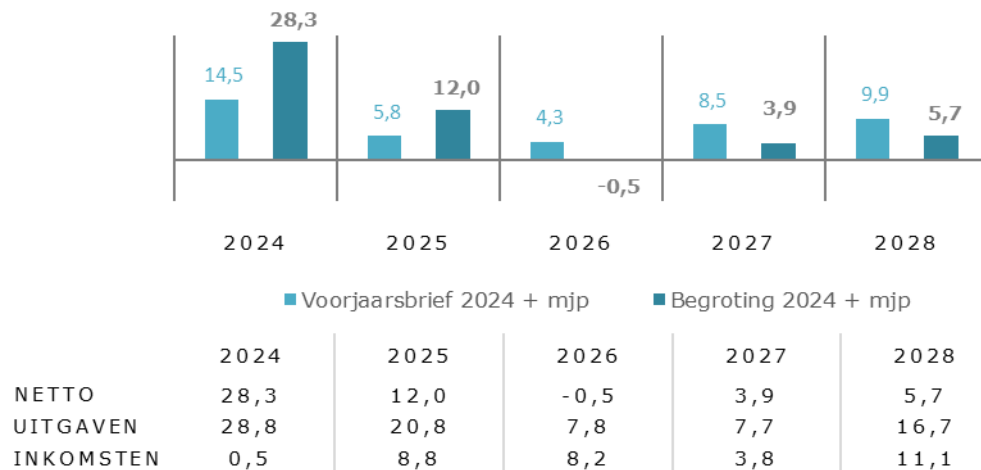
- de extra kosten om gericht prioriteit te kunnen geven aan direct noodzakelijke investeringen in assets en brede bedrijfsvoering (aandeel watersysteem € 1 miljoen)
- hogere kapitaallasten € 0,4 miljoen
- hogere kosten voor bemonstering en analyse € 0,2 miljoen (Aqualysis)
- hogere loonkosten als gevolg van een hoger indexatiecijfer en autonome prijsstijging toegerekend vanuit bedrijfsvoering (totaal € 1,2 miljoen)

De € 51,1 miljoen voor 2024 is te verdelen in de volgende componenten:

- Beheer- en onderhoudskosten, waaronder baggerwerken totaal € 26,8 miljoen
- Nieuw te bouwen watersysteem gerelateerde werken € 6,7 miljoen
- Kapitaallasten in exploitatie genomen werken € 4,9 miljoen
- Plannen en onderzoeksgeld € 7,0 miljoen (waaronder Kactus, natuurlijk oppervlaktewater, robuust watersysteem, blauwe diensten en voldoende zoetwater)
- Monitoringskosten € 3,5 miljoen
- Instrumentarium, zoals peilbesluiten, legger- en beheerregister € 1,3 miljoen
- Muskusrattenbestrijding € 0,9 miljoen

Investeringen

NETTO PROGRAMMA-INVESTERINGEN (BEDRAGEN X € 1 MILJOEN)



De totale geraamde inkomsten gedurende de planperiode ad € 32,4 miljoen vloeien voort uit subsidies in het kader van KRW, POP3 en HWBP.

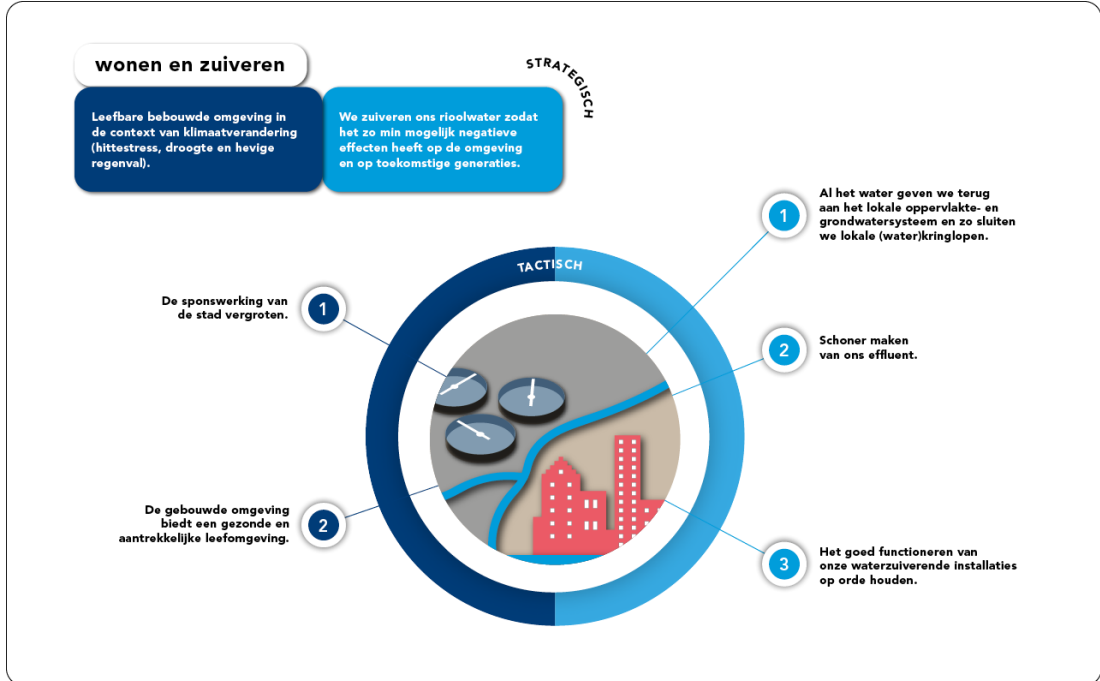
Doorgeschoven uitgaven uit 2023 (waaronder gemeal Terwolde) en het naar voren halen uitgaven hebben de stijging van de bruto uitgaven in 2024 ten opzichte van de voorjaarsbrief veroorzaakt. Van de geraamde bruto uitgaven in 2024 is € 8 miljoen opgenomen voor Gemeal Terwolde en € 6,1 miljoen voor maatregelen vanuit het thema klimaatadaptatie. Wat resteert zijn projecten als de reguliere aanleg en verwerving van waterlopen in het landelijk en stedelijk gebied.

De uitgaven (vanaf 2024) zijn in grote lijnen op te delen in de volgende onderwerpen:

- Gemaal Terwolde € 16 miljoen
- Initiatieven Klimaatadaptatie € 13,9 miljoen (SOK projecten)
- Aanleg en verwerving waterlopen en bouw kunstwerken € 32,2 miljoen
- Projecten in het landelijk gebied (o.a. beschoeiingen) € 16 miljoen
- Projecten in het stedelijk gebied (o.a. beschoeiing Amersfoort Schothorst) € 1,4 miljoen
- Materieel BWS € 2,3 miljoen

5.3. Wonen en zuiveren

Dit willen we bereiken



Indicator	Nulsituatie (2020)	Streefwaarde 2023	Streefwaarde 2024	Streefwaarde 2025	Streefwaarde 2026	Doel 2027
1 AI het water geven we terug aan het lokale oppervlakte- en grondwatersysteem en zo sluiten we lokale (water)kringlopen						
Voor de zuiveringen Terwolde, Elburg, Apeldoorn en Hattem wordt de lozing op eigen water overwogen in de planvormingsprojecten	Terwolde (25%)	Terwolde, Elburg, Hattem 75%	Terwolde, Elburg, Hattem, Apeldoorn 100%	Terwolde, Elburg, Hattem, Apeldoorn 100%	Terwolde, Elburg, Hattem, Apeldoorn 100%	Terwolde, Elburg, Hattem, Apeldoorn 100%
2 Schoner maken van ons effluent						
Aantal rzwi's waarvan het effluent is aangepast aan de benodigde kwaliteit van de omgeving (KRW); totaal is 8. De 8ste wordt geplaatst na de BOP periode.	6 rzwi's	6 rzwi's	6 rzwi's	6 rzwi's	6 rzwi's	7 rzwi's
3 Het goed functioneren van onze waterzuiverende installaties op orde houden						
De rioolgemalen voldoen qua pompcapaciteit aan gemaakte afspraken met gemeenten		98%	98%	98%	98%	98%
Onze zuiveringen voldoen aan de gestelde wettelijke eisen voor het lozen van afvalwater		100%	100%	100%	100%	100%
1 De sponsverking van de stad vergroten						
Afnemende trend rioolvreemd water		-0,5 miljoen m3	-0,5 miljoen m3	-0,5 miljoen m3	-0,5 miljoen m3	-2,0 miljoen m3
Afnemende trend regenwater in het influent		-0,5 miljoen m3	-0,5 miljoen m3	-0,5 miljoen m3	-0,5 miljoen m3	-2,0 miljoen m3
2 De gebouwde omgeving biedt een gezonde en aantrekkelijke leefomgeving						
De ecologie in het water van stedelijk gebied scoort een voldoende of hoger	64%	67%	68%	69%	69%	73%

Dit gaan we realiseren

Zuiveren

Het goed functioneren van onze waterzuiverende installaties op orde houden

We verbeteren en houden onze bestaande installaties en processen op orde. We halen meer resultaat uit onze huidige zuiveringen, energie- en grondstoffenfabrieken. We omarmen het gedachtengoed van de circulaire economie en vertalen dat naar verbetering in duurzaamheid van onze huidige installaties en werkprocessen. Daarbij streven we naar een lager verbruik van chemicaliën en energie. In 2024 worden o.a. de volgende zaken opgepakt:

- We starten de uitvoering van nieuwbouw van de rwzi Hattem.
- We starten de voorbereiding van de uitbreiding van de beluchtingscapaciteit van de rwzi Harderwijk. Dit is nodig om aan de stikstofeffluentnorm te kunnen blijven voldoen.
- De komende jaren moeten alle ontwateringscentrifuges (in Apeldoorn en Amersfoort) van het waterschap worden vervangen. In 2024 maken we met een bouwteam een ontwerp. Daarna start in de tweede helft van 2024 de realisatie voor rwzi Amersfoort, gevolgd door rwzi Apeldoorn in 2025.
- In 2024 beginnen we met een omvangrijk vijfjarig traject om de PLC's van gemalen en grote zuiveringen te vervangen en de procesautomatisering te actualiseren. Vanwege de grote omvang werken we in twee teams, waarbij het kernteam Assetmanagement nauw betrekken.
- De vervanging van Scada voor rwzi's wordt in 2024 afgerond, waarbij de laatste drie rwzi's ook volledig overgaan op de nieuwe Scada.
- Daarnaast pakken we als vervangingsinvesteringen in 2024 diverse zaken op, zoals de renovatie van afdekking van voorbezinktanks rwzi Renkum, vervanging van vijf besturingskasten rwzi Amersfoort en vervanging van de transportleiding Kruisakkerweg Twello.

Schoner maken van ons effluent

De rwzi Amersfoort wordt in 2024 aangepast zodanig dat de stikstofverwijdering optimaliseert.

Voor het traject Duurzame Regio Zuid pakken we in 2024 de volgende zaken op: afronding van bouw van twee nabezinktanks, opstelling van het definitief ontwerp voor de centrale vergisting, aanbesteding van uitvoering van centrale vergisting, besluitvorming en grondaankoop voor de nabehandelingsinstallatie van effluent.

Ook stellen we in 2024 masterplannen op voor de regio's Noord en Oost. Daarbij leggen we de verbinding tussen de diverse opgaven (vanuit o.a. assetmanagement, woningbouwopgave, Europese richtlijn stedelijk water, KRW) en ambities (vanuit de BOVI2050) van het waterschap. Dit overeenkomstig het masterplan Duurzame Regio Zuid (dat najaar 2023 aan het bestuur wordt voorgelegd).

Groefonds

Parallel aan het begrotingsproces vindt besluitvorming plaats rondom het Groeiplan Watertechnologie (Groefonds). Het waterschap heeft drie projecten ingediend, die vervolgens op basis van prioriteit binnen de looptijd van het groeifondstraject worden geprogrammeerd.

Wonen

De sponswerking van de stad vergroten

De sponswerking van de stad willen we vergroten door inwoners en bedrijven met onze subsidieregeling te stimuleren om klimaatadaptatie en biodiversiteit mee te nemen in hun plannen en projecten. Ook ondersteunen we succesvolle stimuleringsactiviteiten als Amersfoort Rainproof en de inzet van regenwatercoaches. In samenwerking met gemeenten binnen de afvalwater teams stimuleren we onder andere het afkoppelen van regenwater op verhard oppervlak en de reductie van de onnodige afvoer van grondwater (ofwel rioolvreemd water) via de riolering.

De gebouwde omgeving biedt een gezonde en aantrekkelijke leefomgeving

Om alle ruimtelijke ontwikkelingen en plannen in ons beheergebied klimaatbestendig, waterinclusief en volgens het uitgangspunt van water en bodem als ordenend principe te ontwikkelen, zorgen we ervoor dat we betrokken zijn bij woningbouwontwikkelingen van gemeenten en projectontwikkelaars in ons gebied. We continueren onze betrokkenheid bij de grote verstedelijkingsopgaven en de daaraan gekoppelde ruimtelijke puzzel, van de regio Zwolle, Amersfoort en Arnhem-Nijmegen-Foodvalley. Ook blijven we in 2024 actief betrokken bij de gebiedssamenwerking A(mersfoort) t/m Z(eist). Doel is daarbij om langs het principe van water en bodem sturend te bevorderen dat woningbouwlocaties, in relatie tot alle andere opgaven in het gebied, klimaat- en toekomstbestendig gerealiseerd worden.

Volgens het SWIB (Stedelijk Water In Beeld) proces werken we, in nauwe samenwerking met de betrokken gemeenten, aan de realisatie van een robuust watersysteem, het vergroten van de biodiversiteit en de beleving van het oppervlaktewater in bebouwd gebied. In 2024 zijn de gemeenten Elburg, Harderwijk, Nunspeet en Leusden aan de beurt voor de veldinventarisatie in het kader van SWIB. Daarnaast werken we in 2024 aan de doorontwikkeling van de Ecoscan. Het effect van deze inspanningen wordt zichtbaar via de indicator "De ecologie in het water van stedelijk gebied scoort voldoende of hoger".

Ook in 2024 doen we onderzoek om beter inzicht te verkrijgen in het functioneren van het bodem- en (afval)watersysteem en het vinden van oplossingen. Voorbeelden zijn vervolgonderzoek naar het concept van de waterrotonde Eerbeek, kansen voor decentrale sanities in Leusden en de waterbalans van de IJsselvallei.

We blijven actief in verschillende samenwerkingsverbanden, zoals de drie werkregio's van het Deltaplan Ruimtelijke adaptatie (DPRA) en de Manifestregio Vallei & Veluwe. Daarbij staat de klimaatbestendige inrichting van bestaand stedelijk gebied centraal en werken we samen met gebiedspartners, zoals gemeenten, provincie Gelderland, Vitens en andere partijen. Binnen Manifestverband denken we onder andere na over drinkwaterbesparend

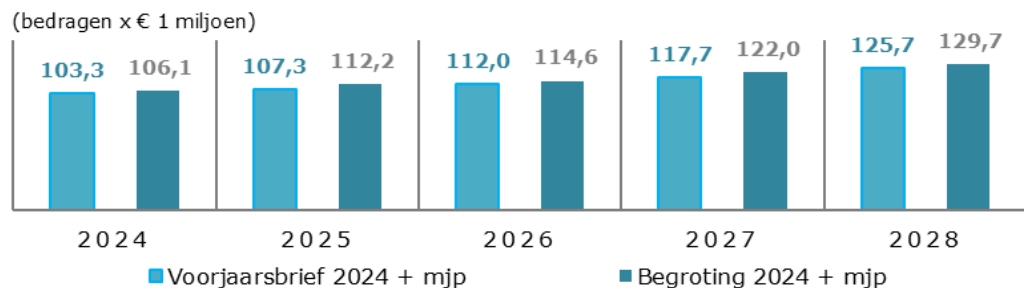
bouwen en het juridisch borgen van klimaatadaptatie in het instrumentarium van waterschap en gemeenten.

We zetten in op het herstel van het natuurlijk watersysteem. Daarom gaan we in 2024 door met het herstel van (spreng)beken in de gemeenten Apeldoorn en Eerbeek. Daarbij benutten we effectief meekoppelkansen in de openbare ruimte met zichtbaar resultaat.

Dit gaat het kosten

Exploitatie

Netto Programmakosten

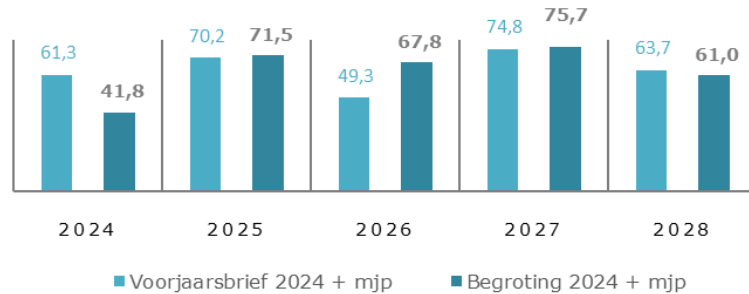


Bovenstaande grafiek geeft de kosten in de planperiode voor het programma Wonen en zuiveren weer. De meerjarenraming laat in 2024 en verder een stijging in de kosten zien ten opzichte van de voorjaarsbrief. Dit wordt met name veroorzaakt door (genoemde bedragen hebben betrekking in 2024):

- De prijsstijgingen en marktontwikkelingen voor chemicaliën en slibtransport en slibverwerking per saldo € 1,2 miljoen
- de extra kosten om gericht prioriteit te kunnen geven aan direct noodzakelijke investeringen in assets en brede bedrijfsvoering (aandeel zuiveringsbeheer € 1 miljoen)
- Minder kapitaallasten € 0,8 miljoen
- Hogere doorbelaste kosten voor bemonstering en analyse € 0,2 miljoen (Aqualysis)
- hogere loonkosten als gevolg van een hoger indexatiecijfer en autonome prijsstijging toegerekend vanuit bedrijfsvoering (totaal € 1,1 miljoen)

De ruim € 106,1 miljoen voor 2024 is te verdelen in de volgende componenten:

- Nieuw te bouwen waterketen gerelateerde werken € 11,7 miljoen
- Kapitaallasten in exploitatie genomen werken € 25,3 miljoen
- Beheer- en onderhoudskosten € 51,8 miljoen
- Afzetkosten restproducten € 8,1 miljoen
- Plannen en onderzoeksgeld € 7,4 miljoen, waaronder blauwe diensten stedelijk, integrale onderzoeksprojecten waterzuivering en meten en monitoren
- Rijksheffing effluent en afvalwaterbehandeling door derden € 1,8 miljoen

*Investerings***NETTO PROGRAMMA-INVESTERINGEN (BEDRAGEN X € 1 MILJOEN)**

	2024	2025	2026	2027	2028
NETTO	41,8	71,5	67,8	75,7	61,0
UITGAVEN	42,2	72,7	69,8	77,1	61,8
INKOMSTEN	0,4	1,2	2,0	1,4	0,8

De doorgeschoven investeringen van 2024 naar latere jaren van nieuwbouw rwzi Hattem (€ 13,5 miljoen) en Duurzame regio Zuid (€ 4,8 miljoen) veroorzaken grotendeels de daling van de bruto investeringen in 2024 ten opzichte van de voorjaarsbrief. De reden hiervan is dat de besluitvorming voor beide projecten meer tijd heeft gevraagd.

De bruto-meerjarenraming is in grote lijnen op te delen in de volgende onderwerpen:

- Investerings in zuiveringstechnische werken bedragen ruim € 179 miljoen, waarvan € 27 miljoen in 2024. De nieuwbouw van rwzi Hattem is een voorbeeldproject.
- Projecten in slibinstallaties ruim € 98 miljoen, waarvan ruim € 63 miljoen een centrale slibverwerkingsinstallatie in Regio Zuid (Ede) betreft. In 2024 wordt € 9 miljoen geïnvesteerd op o.a. de locaties Apeldoorn, Amersfoort en Ede.
- Investerings in de transportstelsels is € 40 miljoen, waarvan € 4,4 miljoen in 2024 staat gepland. Het gaat hierbij om de vervanging van de meest risicovolle transportleidingen.

5.4. Besturen en belastingen

Dit gaan we realiseren

Omgevingswet

Per 1 januari 2024 treedt de Omgevingswet in werking. In 2024/2025 werken we verder aan de doorontwikkeling van onderliggende werkprocessen en investeren we in de integratie van het waterbelang – water en bodem sturend - in de ruimtelijke economie van gemeenten en provincies. In lijn met de Bestuursagenda 2023-2027 maken we de waterschapsverordening BOVI- en BOP-proof. Het Digitaal Stelsel Omgevingswet (DSO) wordt verder uitgebreid conform de landelijke afspraken.

I-visie

De I-visie is het meerjarenperspectief om de organisatie te ontwikkelen naar een 'digitaal Waterschap' in 2027. In 2024 wordt de opbouwfase uit de I-visie afgerond. Hiertoe voeren we o.a. de onderstaande initiatieven uit:

- De implementatie van BIM gekoppeld aan het assetmanagementproces;
- De realisatie van de vernieuwde werkplek;
- De vervanging van het documentmanagementsysteem evenals het HR-systeem;
- De uitrol van het datagovernance traject fase I;
- Onderzoek naar de toepassing en inbedding van ethiek in de bedrijfsvoering en besluitvorming.

Security en privacy

Vanaf eind 2024 wordt het waterschap onderdeel van de vitale infrastructuur. Daarmee zijn naast de BIO/CSIR ook aan de nieuwe strengere NIS2-richtlijnen van toepassing op het waterschap. In 2024 investeren we hiertoe extra om aan de vereiste fysieke en cyber beveiligingsniveaus te voldoen.

Met het Waterschapshuis zetten wij in op verregaande samenwerking, zoals voor de ontwikkeling van gezamenlijke SOC-diensten, waakvlam contracten bij cyber incidenten en doorontwikkeling van het CERT-WM.

Vergunningverlening toezicht en handhaving (VTH)

Het vastgestelde Beleidsplan VTH 2022-2027 vormt het strategisch kader voor Vergunningen, Toezicht en Handhaving (VTH). Nieuw zijn de extra taken in het kader van de Omgevingswet: vergunningen eigen dienst, zorgplicht, omgevingstafels, participatie en bescherming van grondwaterkwaliteit. We zijn goed voorbereid op de Omgevingswet: er zijn samenwerkingsafspraken gemaakt met partners, we werken met het DSO en de processen en correspondentie zijn aangepast. Toch kunnen onverwachte situaties optreden. Hiervoor richten we een 'EHBO' post in, zodat we eventuele problemen snel kunnen oppakken met partners. In 2024 gaat VTH verder met het leveren van een gerichte bijdrage aan de gebiedsprogramma's uit het BOP.

Belangrijke ontwikkelingen, zoals de transitie van taakstellend naar doelgericht werken en toename van het werkaanbod, blijven aandacht houden. Ook het behalen van KRW-

doelstellingen, het terugdringen van Zeer Zorgwekkende Stoffen (ZZS) en de transitie in het grondwaterbeheer vragen extra inspanningen.

We zetten in 2024 in op:

- Het versterken van het toezicht en handhaving op grondwateronttrekkingen en de agrarische sector.
- De ondersteuning van het VTH-proces. Dit door de processen en data verder op orde te brengen en te houden.

Calamiteitenzorg

Nadat we de eerste stappen hebben gezet in de doorontwikkeling van de crisisorganisatie, ligt de focus in 2024 op verdere professionalisering. Dit start met inzicht en overzicht in onder meer het opleiden, trainen en oefenen (OTO) op planvorming. Met een Learning managementsysteem (LMS) wordt inzicht en overzicht gecreëerd in de trainingen en opleidingen van de medewerkers.

Het oefenen is een continu proces en daarom streven we naar jaarlijkse oefeningen. Hierbij wordt aangesloten bij het platform crisisbeheersing Midden-Nederland en of landelijke oefeningen. In het verlengde hiervan wordt gewerkt aan een voorstel voor de structurele ondersteuning t.b.v. de crisisorganisatie.

In 2024 starten we met het opstellen van een strategische risicoanalyse voor de komende 5 á 10 jaar. Wat kan het waterschap verwachten en wat betekent dit voor het organiseren van de expertise die nodig is bij een crisis en calamiteit bij het waterschap?

Communicatie en waterbewustzijn

Het waterschap wil midden in de samenleving staan en ziet een belangrijke rol voor communicatie en educatie als het gaat om het water(schaps)bewust maken van onze inwoners, bedrijven en partners. Hiervoor sluiten we aan bij de vraag, actualiteit en de energie in de maatschappij. In 2024 herijken we de communicatieprioriteiten op basis van de nieuwe bestuursagenda. Over de wijze waarop wij uitvoering geven aan deze prioriteren en de effecten ervan, wordt op regelmatige wijze teruggekoppeld aan het bestuur.

Jeugdbestuur

Het nieuwe jeugdbestuur gaat in 2024 zijn agenda beoordelen. Vragen zijn: welke thema's behouden de aandacht, welke laten we los en welke nieuwe thema's zijn nodig. De profilering van het jeugdbestuur staat op de agenda voor 2024. Een zichtbaarder jeugdbestuur kan meer en beter het verschil maken op de relevante thema's.

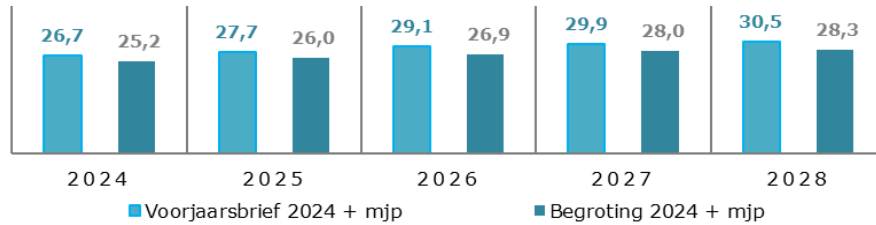
Het verkrijgen van een plek in de bestuursagenda heeft ertoe geleid dat de jongeren het algemeen bestuur aanboden om bij beraadslagen betrokken te zijn bij onderwerpen die er voor hen toe doen en bij onderwerpen die aansluiten bij de jeugdbestuursagenda.

Dit gaat het kosten

Exploitatie

Netto Programmakosten

(bedragen x € 1 miljoen)



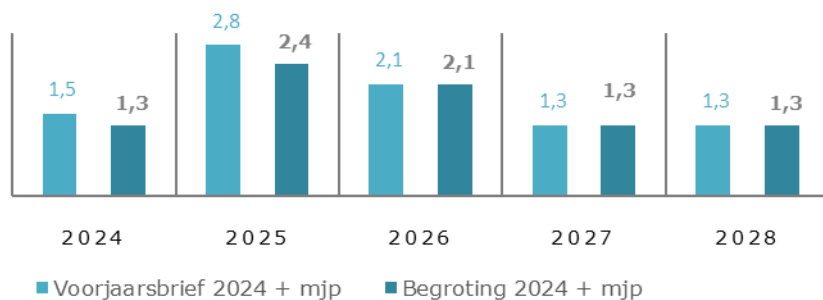
Bovenstaande grafiek laat de kosten in de planperiode zien. De oorzaken van de verlaging in de meerjarenraming is dat ten tijde van de voorjaarsbrief de overhead-kosten niet naar de programma's verdeeld waren. Het structurele effect is € 1,5 miljoen en maakt in deze begroting onderdeel uit van de drie overige programma's.

De € 25,2 miljoen voor 2024 is te verdelen in de volgende componenten:

- Belastingheffing en invordering € 7,6 miljoen
- Bestuurskosten € 5,7 miljoen
- Vergunningverlening, toezicht en handhaving € 7,4 miljoen
- Externe communicatie € 2,4 miljoen
- Implementatie Omgevingswet € 0,8 miljoen
- Calamiteitenbestrijding € 0,8 miljoen
- Internationale samenwerking € 0,3 miljoen
- Recreatief medegebruik € 0,2 miljoen

Investeringen

NETTO PROGRAMMA-INVESTERINGEN (BEDRAGEN X € 1 MILJOEN)



	2024	2025	2026	2027	2028
NETTO	1,3	2,4	2,1	1,3	1,3
UITGAVEN	1,3	2,4	2,1	1,3	1,3
INKOMSTEN	-	-	-	-	-

De geraamde investeringen betreffen met name ICT-middelen, laptops en storage.

6. Begroting en meerjarenraming per kostendrager

6.1. Resultaat per kostendrager

Resultaat per Kostendrager bedragen x € 1 miljoen	Rekening	Begroting	Begroting na mutaties (BURAP) 2023	Begroting 2024	Saldo B2024 -/- 2023	Saldo B2024 -/- BnM2023
	2022	2023	2023	2024	2023	2023
1. Watersysteembeheer	-1,7	7,0	5,2	5,5	-1,5	0,4
00 Netto Kosten	67,6	77,8	79,3	85,8	8,0	6,5
80 Dekkingsmiddelen niet zijnde belasting opbrengsten	0,3	0,6	0,3	0,6	0,0	0,3
89 Dekkingsverschil	-0,0	0,1	0,1	-0,0	-0,1	-0,1
81 Belastingopbrengsten	-69,6	-71,4	-74,5	-80,8	-9,4	-6,3
2. Zuiveringsbeheer	2,9	5,3	7,7	0,1	-5,2	-7,7
00 Netto Kosten	95,5	107,1	110,0	115,4	8,3	5,4
80 Dekkingsmiddelen niet zijnde belasting opbrengsten	2,2	2,1	2,2	2,5	0,4	0,3
89 Dekkingsverschil	-0,0	1,2	0,4	-0,0	-1,2	-0,4
81 Belastingopbrengsten	-94,8	-105,1	-104,8	-117,8	-12,7	-13,0
Resultaat (+ = tekort)	1,2	12,3	12,9	5,6	-6,7	-7,3

Het totale resultaat van € 5,6 miljoen verlies wordt per taak gedekt uit de bestemmingsreserves:

- Watersysteembeheer € 5,5 miljoen en
- Zuiveringsbeheer € 0,1 miljoen

De aansluiting met de netto programmakosten in de programmabegroting specificeren we als volgt:

BEGROTING PER KOSTENDRAGER EXCL. BELASTINGOPBRENGSTEN (BEDRAGEN X € 1 MILJOEN)

Begroting per Kostendrager excl. Belastingopbrengsten bedragen x € 1 miljoen	Rekening	Begroting	Begroting na mutaties (BURAP) 2023	Begroting 2024	Saldo B2024 -/- 2023	Saldo B2024 -/- BnM2023
	2022	2023	2023	2024	2023	2023
1. Watersysteembeheer	67,9	78,5	79,7	86,4	7,9	6,6
2. Zuiveringsbeheer	97,7	110,4	112,6	117,9	7,5	5,3
Resultaat voor Belastingen	165,6	188,9	192,3	204,2	15,3	11,9

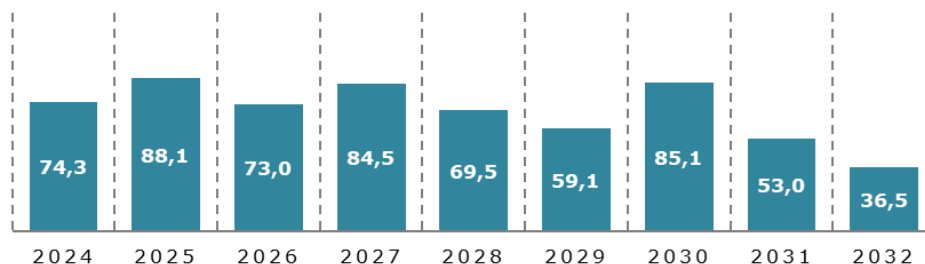
BEGROTING PER PROGRAMMA (BEDRAGEN X € 1 MILJOEN)

Begroting per Programma bedragen x € 1 miljoen	Rekening	Begroting	Begroting na mutaties (BURAP) 2023	Begroting 2024	Saldo B2024 -/- 2023	Saldo B2024 -/- BnM2023
	2022	2023	2023	2024	2023	2023
1. Waterveiligheid	17,0	18,9	19,0	18,7	-0,2	-0,3
2. Watersysteem landelijk gebied	38,5	45,8	46,7	51,1	5,3	4,4
3. Wonen en Zuiveren	88,5	100,1	102,1	106,1	6,0	4,1
4. Besturen en Belastingen	19,0	20,1	21,6	25,2	5,1	3,6
Totaal Programma's	163,1	184,9	189,3	201,2	16,3	11,8
80 Dekkingsmiddelen niet zijnde belasting opbrengsten	2,5	2,6	2,5	3,1	0,4	0,6
89 Dekkingsverschil	0,0	1,4	0,5	-0,0	-1,4	-0,5
Resultaat voor Belastingen	165,6	188,9	192,3	204,2	15,3	11,9
Resultaat (+ = tekort)	1,2	12,3	12,9	5,6	-6,7	-7,3

6.2. Investerings t/m 2032

Netto Investerings

(bedragen x € 1 miljoen)



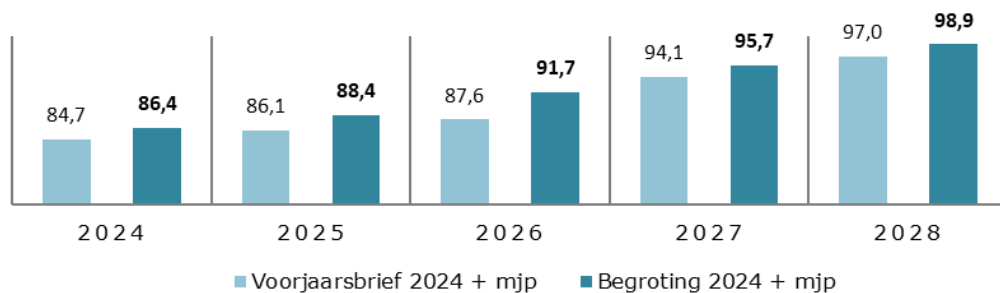
6.3. Meerjarenraming per kostendrager

Watersysteembeheer

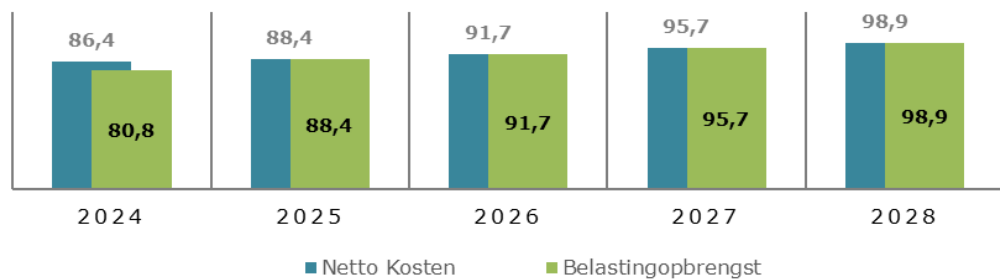
De totale kosten in 2024 zijn € 1,7 miljoen hoger dan de voorjaarsbrief. Deze kostenstijging werkt structureel door in de jaren na 2024. De detailtoelichting is te vinden in de programma's Veiligheid, Watersysteem landelijk gebied en Besturen en belastingen.

Totale kosten en belastingopbrengsten

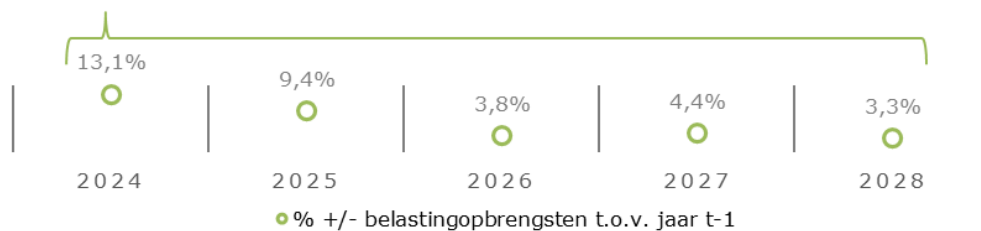
TOTALE KOSTEN (BEDRAGEN X € 1 MILJOEN)



TOTALE KOSTEN⁴ EN OPBRENGSTEN (BEDRAGEN X € 1 MILJOEN)



5jr GEM: 6,8%



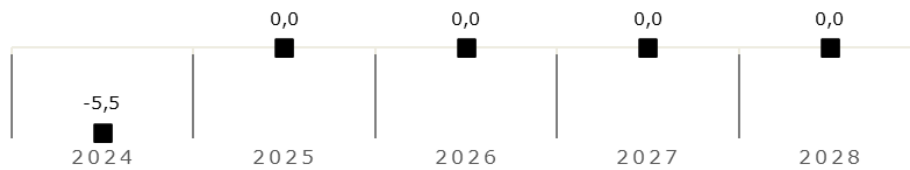
Vanaf 2025 zijn de kosten en opbrengsten in evenwicht. Het meerjarig gemiddelde van de belastingopbrengsten heeft een procentuele stijging van 6,8%.

⁴ Inclusief de belastingopbrengst uit de verontreinigingsheffing.

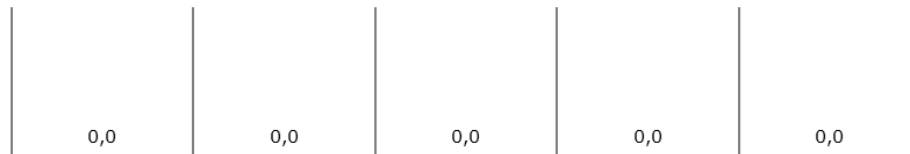
Resultaat en invloed daarvan op de bestemmingsreserve⁵

Het resultaat wordt jaarlijks beoordeeld per kostendrager en toegevoegd of onttrokken aan de bestemmingsreserves. Het resultaat voor deze taak en het effect daarvan op de bestemmingsreserves is hieronder weergegeven in twee grafieken. In 2024 verrekenen we van het begrote verlies van € 5,5 miljoen met de bestemmingsreserve tariefegalisatie en de bestemmingsreserve baggeren. Het resultaat voor deze taak en het effect daarvan op de eindstand van de bestemmingsreserves wordt hieronder weergegeven.

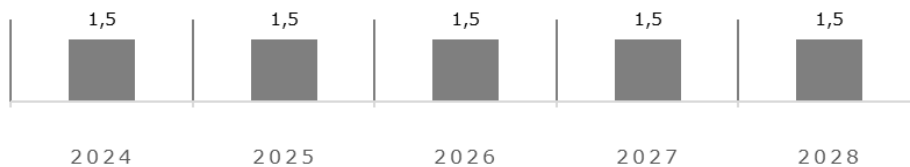
RESULTAAT PER JAAR (BEDRAGEN X € 1 MILJOEN)



BESTEMMINGSRESERVE TARIEFSEGALISATIE PER EINDE JAAR (BEDRAGEN X € 1 MILJOEN)



OVERIGE BESTEMMINGSRESERVES PER EINDE JAAR (BEDRAGEN X € 1 MILJOEN)



Voor meer informatie over het weerstandsvermogen zie paragraaf 8.1.

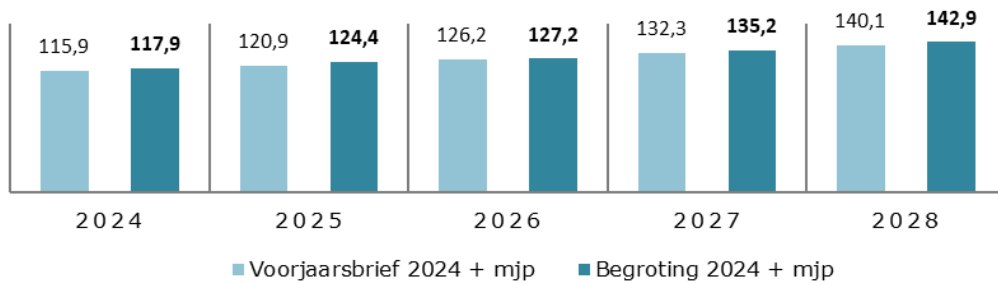
⁵ Voor de exacte standen van de reserves en de bijbehorende overboekingen, zie beheerbegroting

Zuiveringsbeheer

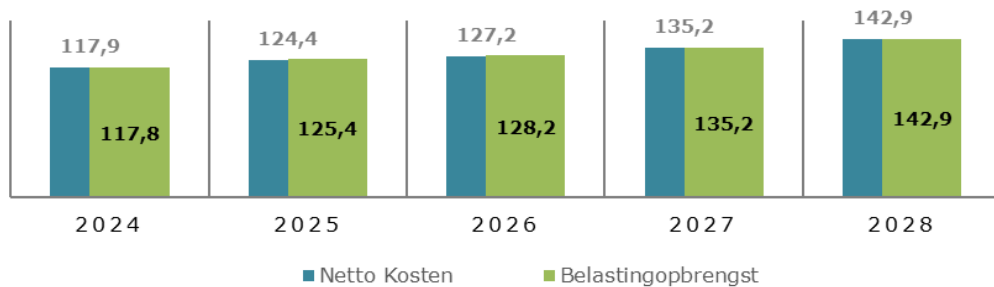
De totale kosten in 2024 zijn € 2,0 miljoen hoger dan de voorjaarsbrief. Deze kostenstijging werkt structureel door in de jaren na 2024. De verklaringen hiervoor zijn te vinden in de programma's Wonen en Zuiveren en Besturen en belastingen.

Totale kosten en belastingopbrengsten

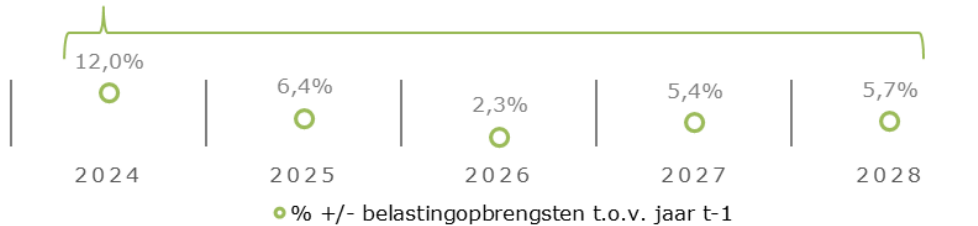
TOTALE KOSTEN (BEDRAGEN X € 1 MILJOEN)



TOTALE KOSTEN EN OPBRENGSTEN (BEDRAGEN X € 1 MILJOEN)



5jr GEM: 6,4%

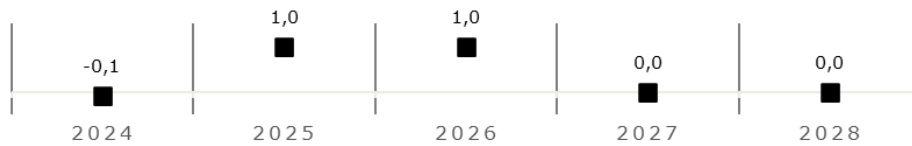


De meerjarenprognose van de belastingopbrengsten heeft een gemiddelde procentuele stijging van 6,4%.

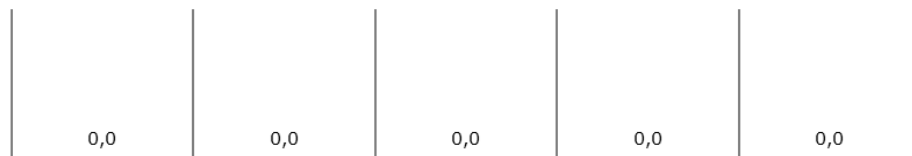
Resultaat en invloed daarvan op de bestemmingsreserve

Het resultaat wordt jaarlijks beoordeeld per kostendrager en toegevoegd of onttrokken aan de bestemmingsreserves. In 2024 wordt het begrote verlies ad € 0,1 miljoen onttrokken uit de tariefegalisatiereserve. Het resultaat voor deze taak en het effect daarvan op de bestemmingsreserves is hieronder weergegeven in twee grafieken. Daarnaast wordt de algemene reserve in de komende drie jaar naar het niveau van het gewenste weerstandsvermogen gebracht door jaarlijks € 1 miljoen toe te voegen.

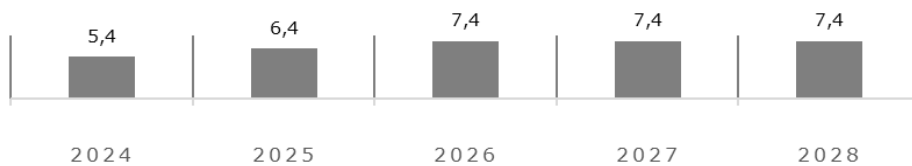
RESULTAAT PER JAAR (BEDRAGEN X € 1 MILJOEN)



BESTEMMINGSRESERVE TARIEFSEGALISATIE PER EINDE JAAR (BEDRAGEN X € 1 MILJOEN)



ALGEMENE RESERVE PER EINDE JAAR (BEDRAGEN X € 1 MILJOEN)



Voor meer informatie over het weerstandsvermogen zie paragraaf 8.1. De ratio van het weerstandsvermogen verbetert zich als volgt (per ultimo):

- 2024: 1,0
- 2025: 1,2
- 2026 e.v.: 1,4 (minimale norm)

6.4. Belastingeenheden, -tarieven en lastendrukprofielen

De eenheden waarmee we rekenen om de tarieven te bepalen, zijn hieronder weergegeven en gebaseerd op de cijfers van GBLT. Het belastingboekje van de Unie van Waterschappen is de basis van de profielberekening voor de lastendruk. De belastingopbrengsten (§ 6.3) leiden tot de onderstaande lastendruk per profiel. Met ingang van 2024 is de nieuwe kostentoedeling van kracht conform besluit van het algemeen bestuur op 2 oktober 2023.

Onderstaande eenheden, tarieven en lastendrukprofielen wijken op onderdelen af van de voorjaarsbrief. Het aantal vervuilingseenheden (v.e.'s) voor de zuiveringsheffing is 0,7% lager dan eerder geraamd.

Ook zien we verschillen ten opzichte van de eenheden die in de voorjaarsbrief gebruikt zijn in de watersysteemheffing. De eenheden voor 2024 zijn op basis van de meest recente opgave door GBLT.

- De WOZ-waarde voor de categorie gebouwd ligt lager dan ten tijde van de voorjaarsbrief (-3,8%). Dit heeft een verhogend effect op het tarief.
- De prognose voor het aantal hectares natuur is naar boven bijgesteld met 2,6% ten opzichte van de voorjaarsbrief. Dit heeft een verlagend effect op het tarief.
- De prognose voor het aantal hectares overig ongebouwd is naar boven bijgesteld met 0,4% ten opzichte van de voorjaarsbrief. Dit heeft een verlagend effect op het tarief.
- Bij de categorie ingezetenen is het aantal eenheden lager dan eerder geraamd (-0,4%). Dit heeft een verhogend effect op het tarief.

BELASTINGEENHEDEN

Zuiveringsheffing	2023	2024	2025	2026	2027	2028
Bedrijven VE's x 1.000	470	463	463	463	463	463
Huishoudens VE's x 1.000	1.143	1.151	1.160	1.169	1.179	1.188

Watersysteemheffing	2023	2024	2025	2026	2027	2028	% kostentoedeling
WOZ waarde totaal € 1.000.000	213.781	242.719	237.321	238.084	238.903	239.775	58,6%
Ingezetenen aantal x 1.000	481	484	489	494	499	504	34,6%
Natuur (hectares) x 1.000	87	90	90	90	90	90	0,3%
Overige ongebouwd (hectares) x 1.000	93	94	94	94	94	94	6,5%

BELASTINGTARIEVEN

Zuiveringsheffing / verontreinigingsheffing	2023	2024	2024 tov 2023
Bedrijven ve's	65,19	73,01	12,0%
Huishoudens ve's	65,19	73,01	12,0%

Watersysteemheffing	2023	2024	2024 tov 2023
Gebouwd WOZ-waarde	0,0173%	0,0195%	12,5%
Ingezetenen Woonruimte	59,43	57,71	-2,9%
Natuur ha	3,27	2,70	-17,3%
Overig ongebouwd ~ bemalen ha	69,38	65,73	-5,3%
Overig ongebouwd ~ bemalen ~wegen ha	115,63	109,55	-5,3%
Overig ongebouwd ~ onbemalen ha	46,25	43,82	-5,3%
Overig ongebouwd ~ onbemalen ~wegen ha	92,50	87,64	-5,3%

De eenheden en de belastingtarieven leiden tot onderstaande lastendrukprofielen. De stijgingspercentages voor 2024 vallen buiten het lastendrukkader, zoals in de voorjaarsbrief is opgenomen rekening houdend met de nieuwe kostentoedelingspercentages. De lastendrukpercentages vanaf 2025 zijn indicatief.

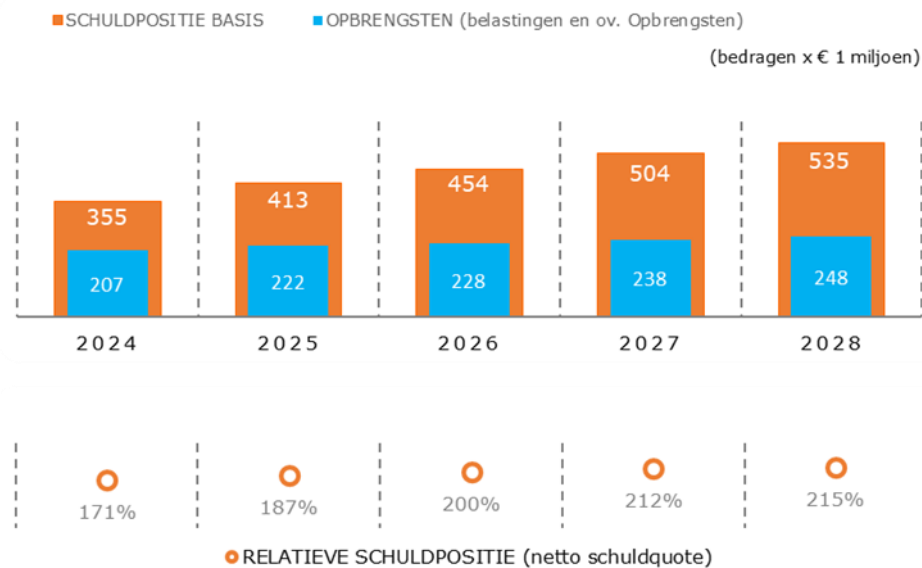
LASTENDRUKPROFIELEN

Begroting 2024 + mjp						
per profiel	2023	2024	2025	2026	2027	2028
Huishouden (eenpersoons; met huurwoning)	125	131	140	143	149	155
Huishoudens (met huur woning)	255	277	294	300	313	328
Huishoudens (met eigen woning)	298	326	349	356	372	388
Agrarisch bedrijf BEMALEN	3.811	3.661	3.998	4.144	4.324	4.470
Agrarisch bedrijf ONBEMALEN	2.654	2.565	2.800	2.900	3.026	3.129
Natuurterrein	3.271	2.704	2.957	3.070	3.203	3.308
Groothandel	907	1.018	1.108	1.137	1.187	1.187
Productiebedrijf voedingsmiddelen	21.813	24.439	26.012	26.506	27.757	27.757

Begroting 2024 + mjp						
per profiel	% stijging 2023 2024	2024 2025	2025 2026	2026 2027	2027 2028	
Huishouden (eenpersoons; met huurwoning)	4,9%	6,9%	2,2%	4,2%	3,9%	
Huishoudens (met huur woning)	8,5%	6,3%	1,9%	4,5%	4,5%	
Huishoudens (met eigen woning)	9,1%	7,2%	2,2%	4,4%	4,3%	
Agrarisch bedrijf BEMALEN	-3,9%	9,2%	3,6%	4,4%	3,4%	
Agrarisch bedrijf ONBEMALEN	-3,3%	9,1%	3,6%	4,4%	3,4%	
Natuurterrein	-17,3%	9,4%	3,8%	4,4%	3,3%	
Groothandel	12,2%	8,8%	2,6%	4,4%	0,0%	
Productiebedrijf voedingsmiddelen	12,0%	6,4%	1,9%	4,7%	0,0%	

6.5. Ontwikkeling schuldpositie

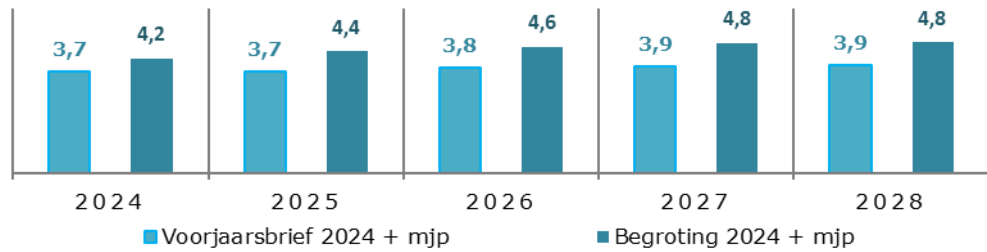
De norm (195%) voor de schuldpositie wordt met de huidige inzichten en daaruit voortvloeiende berekeningen vanaf 2026 overschreden. Onderstaande grafiek laat de schuldpositie ten opzichte van de totale opbrengsten zien. Begin 2024 wordt dit onderwerp bestuurlijk geagendeerd.

TOTALE SCHULD (BEDRAGEN X € 1 MILJOEN)

6.6.Kwijtschelding en oninbaar

Hieronder staan de kosten van kwijtschelding (2024: € 3,55 miljoen) en oninbaar (2024: € 0,63 miljoen) als onderdeel van de taken watersysteembeheer en zuiveringsbeheer gebaseerd op de laatste inzichten van GBLT. Voor de kosten oninbaar wordt door GBLT gerekend met 0,33% van de belastingopbrengst. In de voorjaarsbrief was dit nog 0,28%.

NETTO KOSTEN (BEDRAGEN X € 1 MILJOEN)



7. Besluit ter vaststelling en goedkeuring

Het algemeen bestuur van Waterschap Vallei en Veluwe, gezien het voorstel van het college van dijkgraaf en heemraden van 17 oktober 2023,

- overwegende dat de begroting 2024 en meerjarenraming 2025-2028, na voorafgaande kennisgeving, vanaf 2 november 2023 gedurende 14 dagen ter inzage heeft gelegen;
- overwegende dat in de organisatieverordening en de verordening beleids- en verantwoordingsfunctie bepalingen zijn opgenomen met betrekking tot de autorisatie van de netto-kosten per programma en de dekkingsmiddelen alsmede de overschrijding daarvan;
- overwegende dat in de organisatieverordening en de verordening beleids- en verantwoordingsfunctie bepalingen zijn opgenomen met betrekking tot de autorisatie van de uitgaven en inkomsten van de investeringen;
- overwegende dat in 2025 geldleningen nodig zijn en dat hierop, als de renteontwikkeling daartoe aanleiding geeft, kan worden ingespeeld door zogenaamde uitgestelde leningen te sluiten;
- gelet op de artikelen 83 en 100 van de Waterschapswet,

besluit op 20 november 2023 om:

- de begroting 2024 en meerjarenraming 2025-2028 vast te stellen;
- ten aanzien van de bestemmingsreserves:
 - Vanuit de bestemmingsreserve tariefsegalisatie zuiveringsbeheer € 1,0 miljoen over te hevelen naar de algemene reserve zuiveringsbeheer
 - Het begrote resultaat 2024 per kostendrager te onttrekken aan de bestemmingsreserve tariefsegalisatie;
- het college van dijkgraaf en heemraden, conform de bepalingen in de organisatieverordening en de verordening beleids- en verantwoordingsfunctie, te machtigen tot kredietverlening van de in het investeringsoverzicht opgenomen reguliere investeringen, waarvan de start van de uitvoering of het moment van aanschaffing is gepland in het begrotingsjaar 2024;
- het college van dijkgraaf en heemraden, conform de bepalingen in de organisatieverordening en de verordening beleids- en verantwoordingsfunctie, te machtigen tot kredietverlening tot een maximum van bruto € 2 miljoen van de in het investeringsoverzicht opgenomen niet-reguliere investeringen waarvan de start van de uitvoering of het moment van aanschaffing is gepland in 2024;
- het voorstel om aan het college van dijkgraaf en heemraden de bevoegdheid te verlenen leningen aan te trekken tot maximaal het bedrag van de vermogensbehoefte, zoals opgenomen in bijlage 8.3 van deze beleidsbegroting, zijnde de volledige vermogensbehoefte van 2024 en 50% van de vermogensbehoefte van 2025;
- de subsidieplafonds 2024 vast te stellen voor de volgende regelingen:
 - Waterbewustzijn op € 290.000
 - Watersparen op € 250.000
 - Stimulering Landelijk gebied op € 50.000
 - Stimulering Stedelijk gebied op € 250.000

Titel Begroting 2024

Pagina 44 van 52

Aldus vastgesteld in:
de vergadering van het algemeen bestuur d.d. 20 november 2023.

drs. ing. K.A. Blokland,
secretaris

mr. S.H.M. Ornstein MCPm,
dijkgraaf

8. Bijlagen: verplichte paragrafen

8.1. Weerstandsvermogen

Het weerstandsvermogen geeft aan hoe solide de financiële positie van het waterschap is. Een goed weerstandsvermogen kan voorkomen dat elke financiële tegenvaller direct leidt tot hogere lasten. Voor het beoordelen van het weerstandsvermogen is inzicht nodig in de omvang en de achtergronden van de risico's en inzicht in de aanwezige weerstandscapaciteit.

De risico's zijn financieel vertaald volgens de methode Fine en Kinney. In 2023 is de inventarisatie van de risico's vernieuwd en behandeld door het algemeen bestuur. De risico's die niet afgedekt worden door procedures, verzekeringen of voorzieningen (totaal € 8,2 miljoen) worden gedekt uit de algemene reserves, te weten de weerstandscapaciteit.

(bedragen x € 1 miljoen)

Weerstandscapaciteit per taak	Algemene reserves eind 2024	Benodigd o.b.v. risico's ⁶	Ratio weerstandsvermogen
Watersysteembeheer	€ 4,13	€ 2,95	1,4
Zuiveringsbeheer	€ 5,38*	€ 5,25	1,0
TOTAAL	€ 9,51	€ 8,20	1,2

*dit is inclusief de toevoeging van € 1 miljoen conform beslispunt 2, eerste bullet, in de adviesnota).

8.2. Risicoparagraaf

Stikstofdossier

In 2019 heeft de Raad van State vastgesteld dat de beoordeling die aan de Programmatische Aanpak Stikstof (PAS) ten grondslag ligt niet aan de onderbouwings-eisen voldoet. Vanaf die periode werken Rijk en provincies maatregelen uit, zodat onder meer grote bouw- en-infrastructuurprojecten kunnen doorgaan.

De Wet stikstofreductie en natuurverbetering die in juli 2021 van kracht is geworden, regelt onder meer resultaatsverplichtingen voor stikstofreductie. Met als doel het areaal van de stikstofgevoelige natuur in beschermde Natura 2000-gebieden dat een gezond stikstofniveau heeft te vergroten. Het Besluit stikstofreductie en natuurverbetering werkt de Stikstofwet verder uit, waaronder de bouwvrijstelling. Eind 2022 is echter naar voren gekomen dat de bouwvrijstelling stikstof niet voldoet aan het Europese natuurbeschermingsrecht. De Afdeling bestuursrechtspraak van de Raad van State heeft daarop geconcludeerd dat de bouwvrijstelling niet gebruikt mag worden bij bouwprojecten. Hoewel de bouwvrijstelling daarmee van tafel is, betekent dat niet dat er een algehele bouwstop geldt. Net als in de situatie vóórdat de bouwvrijstelling werd ingevoerd, blijft het mogelijk om voor een plan of project een zogenoemde voortoets uit te voeren en, zo nodig, een passende beoordeling te maken. Daarnaast kan voor projecten van groot openbaar belang toestemming worden gegeven als daarvoor geen alternatieven zijn en de natuurschade gecompenseerd wordt.

⁶ Op basis van AB-voorstel 26 maart 2023

Door het vervallen van de bouwvrijstelling zijn extra inspanningen noodzakelijk en neemt de doorlooptijd om te komen tot realisatie van een plan of project toe. Daarnaast kan naar aanleiding van de voortoets naar voren komen dat bijvoorbeeld aanvullende emissie reducerende maatregelen nodig zijn. Concreet betekent dit dus een toegenomen onzekerheid op zowel de scope, de planning en de kosten van plannen en projecten. De wet- en regelgeving en het programma van maatregelen om die reductie te bereiken en de natuur te herstellen is nog niet volledig uitgewerkt. Mede door jurisprudentie worden de wettelijke kaders steeds verder ingekleurd. De consequenties voor onder meer de projecten en de bedrijfsvoering zijn, met name voor de middellange termijn, niet eenduidig in te schatten.

Spanning op de arbeidsmarkt

De krapte op de arbeidsmarkt is inmiddels zo hoog opgelopen dat er in alle beroepsgroepen sprake is van een tekort aan personeel. We merken dat vooral technische en specialistische functies lastig zijn in te vullen. Daardoor wordt er meer gebruik gemaakt van inhuurconstructies, wat als gevolg heeft dat deze personeelskosten hoger zijn dan begroot. Het merendeel van de functies wordt op dit moment nog wel gewoon ingevuld. Wij benaderen de arbeidsmarkt actief met een arbeidsmarktcampagne en een ervaren recruiter. Ondanks deze inspanningen bestaat het risico dat vertragingen in werkzaamheden optreden.

Kostenontwikkeling en leverbetrouwbaarheid bouwmaterialen

De geopolitieke ontwikkelingen en de daarmee gepaard gaande problemen zoals prijsstijgingen, schaarste en onvoorspelbare levertijden zijn nu wat afgevlakt. In de begroting is gerekend met wat ten tijde van het opstellen bekend was en wat realistisch lijkt. Er blijft echter een risico bestaan op prijsontwikkelingen en leveringsproblemen die niet te voorzien waren. Voor zover deze niet binnen de risicovoorzieningen van projecten vallen en voor zover er niet op valt te sturen, melden we deze via de reguliere route van rapporteren. De beheersmaatregelen van vorig jaar, zoals het vroegtijdig afroepen van materialen, blijven dit jaar van kracht.

8.3.Financiering

De onzekere economische tijden met hoge inflatiecijfers en zorgen over de economische groei hebben direct invloed op de rente. De markt is nog steeds erg nerveus (vanwege alle onzekerheden), waardoor er forse schommelingen in de rente zijn (in alle looptijden). Dat neemt niet weg dat de trend in 2023 (net als in 2022) is dat de rente stijgt. Dit wordt in grote mate beïnvloed door het beleid van de Europese Centrale Bank (ECB).

De ECB heeft sinds juli 2022 in een aantal stappen de rente verhoogd naar inmiddels 4%. De verwachting is dat er in 2023 geen verdere verhogingen meer volgen, maar dat er pas vanaf medio 2024 sprake kan zijn van stapsgewijze

verlaging van het ECB-depositotarief. Wij gaan er daarmee ook van uit dat de rente voor langlopende leningen in de loop van 2024 weer wat daalt.

Bovenstaande ontwikkelingen hebben ook direct effect op de rentecondities van de rekening-courant bij de Nederlandse Waterschapsbank (NWB). Waar er tot medio 2022 geen rente in rekening werd gebracht ("gratis rood staan") wordt door de NWB nu de ECB-depositorente, verhoogd met een opslag van 0,125%, in rekening gebracht (momenteel dus 4,125%). Anderzijds wordt in geval van schatkistbankieren rente ontvangen (momenteel ongeveer 3,9%).

De treasurycommissie monitort de renteontwikkelingen nauwlettend en probeert hierop te anticiperen. In de begroting 2024 is gerekend met een rente van 3,5% voor nieuw aan te trekken langlopende leningen in 2024 (en 3,0% voor 2025 en verder). Voor de korte rente is gerekend met 4% voor 2024 (3,5% voor 2025, 3% voor 2026 en 2,5% voor 2027 en verder).

Liquiditeitsprognose

De vermogensbehoefte in 2024 is ongeveer € 76 miljoen en voor 2025 € 78 miljoen. Op basis van de huidige inzichten zal 2023 eindigen met een positief saldo liquide middelen (in de schatkist) van ongeveer € 11 miljoen. Dit betekent dat de vermogensbehoefte in 2024 deels ingevuld kan worden met het saldo in de schatkist. Het restant van ongeveer € 65 miljoen dient ofwel gefinancierd te worden met nieuwe leningen, danwel kan deels gefinancierd worden door het benutten van de kasgeldlimiet (rood staan op de rekening courant). Op basis van de huidige rentestanden en voorziene ontwikkelingen ligt het voor de hand dat dit in de vorm van langlopende leningen gefinancierd wordt.

Als gevolg van de forse investeringsopgave heeft het waterschap de komende jaren veel financiering nodig. De treasurycommissie hanteert de uitgangspunten uit het afwegingskader voor het bepalen van de looptijd van de aan te trekken leningen. Daarnaast spelen we in, indien nodig, op eventuele rentestijgingen door het afsluiten van geldleningen, en op ontwikkelingen in de verschillen tussen de korte rente en de lange rente. Eventuele (tijdelijke) overschotten worden uitgezet bij het Rijk (schatkistbankieren).

Bestaande leningenportefeuille

Onderstaande tabel geeft inzicht in de stand eind 2024 van de bestaande portefeuille en rentegevoeligheid van de langlopende leningen. Vervroegde aflossing is niet mogelijk.

(bedragen x € 1 miljoen)

	okt-23
Stand per 1 januari 2024	318,0
Reguliere aflossingen	23,2
Stand per 31 december 2024	294,8
Gemiddelde Rente	2,0%

Renterisiconorm

De renterisico's op de vaste schuld (toekomstige rentelasten zijn hoger dan begroot of hoger dan een bestuurlijk wenselijk geacht niveau) worden volgens de wet FIDO ingekaderd door de renterisiconorm. De renterisiconorm bedraagt 30% van het begrotingstotaal van het begrotingsjaar. Uit onderstaande tabel blijkt dat de renterisiconorm niet wordt overschreden.

(bedragen x € 1 miljoen)

	2024	2025	2026	2027	2028
Reguliere aflossingen bestaande leningen	20,8	20,8	19,7	19,1	18,3
Reguliere aflossingen nieuwe leningen	2,3	5,4	9,6	13,1	17,2
Renterisico	23,2	26,2	29,3	32,2	35,5
Berekening renterisiconorm					
Begrotingstotaal	204,2	212,7	219,0	230,9	241,8
Percentage regeling	30%	30%	30%	30%	30%
Renterisiconorm	61,3	63,8	65,7	69,3	72,5
Ruimte onder renterisiconorm	38,1	37,6	36,4	37,0	37,1

Kasgeldlimiet

Volgens de wet FIDO mag maximaal 23% van de begroting met kortlopende geldleningen of via krediet in rekening-courant worden gefinancierd. Deze kasgeldlimiet beperkt het renterisico op de korte financiering. Uit onderstaande tabel blijkt dat de kasgeldlimiet in 2024 niet wordt overschreden.

(bedragen x € 1 miljoen)

	Kwartalen 2024			
	I	II	III	IV
Gemiddelde vlottende schuld				
Gemiddelde vlottende middelen	4,2	6,5	14,7	11,2
Netto vlottende schuld/middelen	-4,2	-6,5	-14,7	-11,2
Berekening Kasgeldlimiet				
Begrotingstotaal	204,2			
Percentage regeling	23%			
Kasgeldlimiet	47,1			
Ruimte onder kasgeldlimiet	51,3	53,6	61,8	58,3
Overschrijding kasgeldlimiet	-	-	-	-

8.4.EMU-saldo

Het EMU-saldo is het saldo van inkomsten en uitgaven van de overheid (inclusief decentrale overheden). De landen die meedoen aan de Economische en Monetaire Unie (EMU), hebben afspraken gemaakt over het op orde houden van de overheidsfinanciën. Eén van deze afspraken heeft betrekking op het begrotingstekort van landen, oftewel het EMU-tekort dat maximaal 3% van het Bruto Binnenlands Product (BBP) mag bedragen.

Omdat de taken van de waterschappen belangrijk zijn voor de veiligheid, woonbaarheid, volksgezondheid en bedrijvigheid in ons land, moeten de waterschappen voldoende mogelijkheden hebben om te investeren. Daarom hebben de waterschappen samen met de provincies en gemeenten, in het kader van de wet Houdbare overheidsfinanciën, voldoende ruimte in het Nederlandse EMU-saldo nodig. Met het huidige kabinet was t/m 2023 een ruimte van 0,4% BBP afgesproken (waarvan 0,05% is toebedeeld aan waterschappen).

Dit jaar is opnieuw onderhandeld over de EMU-ruimte van de decentrale overheden wat heeft geresulteerd in een ambtelijk onderhandelingsresultaat. Dit moet nog vastgesteld worden in het najaar in het Bestuurlijk Overleg Financiële Verhoudingen. Dit onderhandelingsresultaat geeft aan dat de decentrale overheden voor de periode 2024 t/m 2028 een ruimte van 0,5% BBP hebben, waarbij er voor de waterschappen een ruimte van 0,06% BBP is. Concreet betekent dit dat ons aandeel voor 2024 rond de € 33,5 miljoen ligt en oploopt naar € 35,0 miljoen in 2028.

Onderstaand overzicht toont ons aandeel in het EMU-saldo voor de komende jaren. Hieruit blijkt dat er in alle jaren tot en met 2027 sprake is van een overschrijding van ons aandeel. Dit wordt veroorzaakt door de relatief hoge bruto investeringsuitgaven. In de praktijk blijkt dat er momenteel geen consequenties zijn verbonden aan een overschrijding.

(bedragen x € 1 miljoen)

	2024	2025	2026	2027	2028
exploitatie-saldo	5,6-	1,0	1,0	-	-
EMU-exploitatiesaldo	5,6-	1,0	1,0	-	-
bruto-investeringsuitgaven	-	80,6	114,2	103,3	109,5
subsidies	+	6,3	26,1	30,3	25,0
afschrijvingen	+	28,9	29,2	30,8	35,0
Invloed investeringen		45,4-	58,9-	42,1-	49,5-
toevoegingen aan voorzieningen ten laste van exploitatie	+	0,2	0,2	0,2	0,2
onttrekkingen aan voorzieningen ten gunste van exploitatie	-				
betalingen rechtstreeks uit voorzieningen	-	0,2	0,2	0,2	0,2
externe vermeerderingen van voorzieningen	+				
Invloed voorzieningen		-	-	-	-
EMU SALDO	51,0-	57,9-	41,1-	49,5-	30,6-
Referentiewaarde	33,5-	33,8-	34,2-	34,6-	35,0-
Ruimte onder referentiewaarde	-	-	-	-	4,4
Overschrijding referentiewaarde	17,5	24,1	6,9	14,9	-

8.5. Verbonden partijen

Waterschap Vallei en Veluwe heeft bestuurlijke en financiële belangen in partijen. Deze verbonden partijen voeren beleid uit voor het waterschap. Onder bestuurlijk belang wordt verstaan een zetel in het bestuur van een participatie of het hebben van stemrecht. Van financieel belang is sprake wanneer het waterschap middelen ter beschikking heeft gesteld en die kwijt is in geval van faillissement van de verbonden partij en/of als financiële problemen bij de verbonden partij verhaald kunnen worden op het waterschap.

Unie van Waterschappen (bijdrage 2024: € 0,65 miljoen)

De Unie van Waterschappen behartigt op nationaal en internationaal niveau de belangen van de waterschappen voor een goede waterstaatsverzorging binnen het waterschapsbestel. De Unie treedt namens de waterschappen op als vertegenwoordiger naar het parlement, de Rijksoverheid en organisaties als het Interprovinciaal Overleg en de Vereniging van Nederlandse Gemeenten. In de ledenvergadering hebben de voorzitters van de waterschappen zitting.

STOWA (bijdrage 2024: € 0,63 miljoen)

In de Stichting Toegepast Onderzoek Waterbeheer (STOWA) nemen alle regionale waterbeheerders in Nederland deel. Dit zijn waterschappen, provincies en Rijkswaterstaat.

De STOWA doet onderzoek op het gebied van afvalwatersystemen, waterketen, watersystemen en waterwegen. De leden van het bestuur van de STOWA worden benoemd uit de in de stichting deelnemende organisaties.

Het Waterschapshuis (bijdrage 2024: € 1,96 miljoen)

Het Waterschapshuis is de regie- en uitvoeringsorganisatie voor de waterschappen op het gebied van Informatie en Communicatie Technologie. Het Waterschapshuis heeft als doel het bevorderen van samenwerking op het gebied van ICT tussen de waterschappen en de andere overheden die actief zijn in de 'natte' sector.

De Nederlandse Waterschapsbank (verwachte opbrengst 2024: € 0,6 miljoen)

Waterschap Vallei en Veluwe beschikt over 631 aandelen A en 88 aandelen B in de Nederlandse Waterschapsbank met een nominale waarde van € 100.387. In de meerjarenraming rekenen we met een dividendopbrengst (€ 0,6 miljoen per jaar).

Gemeenschappelijk Belastingkantoor GBLT (bijdrage 2024: € 4,64 miljoen)

GBLT verzorgt het heffen en innen van belastingen voor de waterschappen: Vallei en Veluwe, Zuiderzeeland, Drents-Overijsselse Delta, Rijn en IJssel en Vechtstromen en de gemeenten: Bunschoten, Dalfsen, Dronten, Leusden, Nijkerk, Zwolle en Ommen. Het bestuur van GBLT bestaat uit bestuurders van de deelnemende waterschappen en gemeenten.

Muskusrattenbeheer (bijdrage 2024: € 1,7 miljoen)

Waterschap Rivierenland voert vanaf 1 januari 2012 het muskusrattenbeheer uit voor de waterschappen Rijn en IJssel, Vallei en Veluwe, Hollandse Delta en Rivierenland. De bestuurlijke samenwerkingsvorm is gebaseerd op een overeenkomst van kosten voor gemene rekening.

Aqualysis (bijdrage 2024: € 1,7 miljoen)

Het laboratorium Aqualysis zorgt ervoor dat alle genomen monsters voor het meten van de waterkwaliteit worden geanalyseerd.

Centrumregeling Meten en Monitoren Afvalwaterketen en Grondwater

Het waterschap is samen met gemeenten een centrumregeling aangegaan op het gebied van meten en monitoren in de afvalwaterketen en grondwater in het beheergebied van Waterschap Vallei en Veluwe. In deze regeling is het waterschap aangewezen als centrumorganisatie. De medewerkers (3,2 fte) zijn formeel in dienst van het waterschap, maar alle deelnemers van de Centrumregeling Meten en Monitoren Afvalwaterketen en Grondwater dragen de kosten en de risico's.

Overige samenwerkingsverbanden

Daarnaast heeft het waterschap diverse samenwerkingsverbanden op het gebied van bijvoorbeeld waterketen en ICT. Omdat hiervoor geen aparte entiteiten zijn opgericht, vallen deze niet onder de verbonden partijen.

8.6.Kostentoerekening

De kosten en baten worden toegerekend aan de beleidsproducten op basis van objectieve, bedrijfseconomische criteria. Wij hanteren hierbij in hoofdlijnen de landelijke bbp-systematiek, waarbij de verdeling naar de twee taken is gebaseerd op de nieuwe financieringsstructuur, zoals uitgebracht door de Unie van Waterschappen. Deze hoofdlijnen zijn:

- De kosten en baten die direct aan een afdelingsproduct kunnen worden toegerekend, worden op dit afdelingsproduct verantwoord;
- De kosten en baten die niet direct aan een afdelingsproduct kunnen worden toegerekend, worden eerst verantwoord op (hulp)kostenplaatsen en op basis van bedrijfseconomische criteria verdeeld;
- De door de medewerkers bestede uren worden aan de afdelingsproducten toegerekend op basis van de door die medewerkers geschreven uren;
- De uurtarieven zijn gebaseerd op de personeelslasten en overheadkosten (toegerekende huisvesting en facilitaire zaken, communicatie, informatisering en automatisering, organisatie en personeel, juridische zaken) en zijn bepaald door het totaal van de afdelingskosten te relateren aan de begrote productieve uren van de afdeling;
- De kosten en baten van bedrijfsvoering worden aan de verschillende producten en of afdelingen toegerekend op basis van verdeelsleutels volgens bedrijfseconomische criteria (bijvoorbeeld huisvestingskosten op basis van m² per afdeling, informatisering en automatisering op basis van fte's per afdeling, laboratoriumkosten op basis van ILOW-punten, de financiële taak op basis van directe kosten);
- De netto kosten worden per beleidsproduct bij elkaar opgeteld en verdeeld over de taken van het waterschap.

8.7.Bedrijfsvoering

In 2023 is de structuur en de besturing van de organisatie gewijzigd. Daarmee hebben we de condities en randvoorwaarden gecreëerd om toe te groeien naar een toekomstbestendige en open organisatie die in staat is om in diverse netwerken als waterpartner te acteren. Een organisatie waarin ruimte is voor beheren, realiseren en ontwikkelen en waarin taken, verantwoordelijkheden en sturingslijnen duidelijk zijn. Maar bovenal waar aandacht is voor de ontwikkeling van medewerkers en teams.

In de tweede helft van 2023 zijn we gestart met het uitvoeren van een cultuurscan als basis voor de verdere ontwikkeling van de organisatie. De ingezette koers is gericht op de lange termijn. Het is een beweging waarin de menskant centraal staat en waarin de basis wordt gelegd voor continu verbeteren en permanent leren en ontwikkelen vanuit een gedeelde organisatievisie en gedeelde waarden. Leiderschap-, cultuur- en teamontwikkeling nemen hierbij een belangrijke plaats in. Collectief leren in de praktijk staat centraal, oftewel: leren door te doen.

In 2024 zetten we deze ontwikkeling verder door en vertalen dat wat we op papier hebben beschreven naar de praktijk. We zorgen dat de geformuleerde waarden richtinggevend zijn voor het dagelijks handelen van medewerkers en aansluitend bij de bestuurscultuur van

het waterschap. Cultuur wordt hiermee concreet toepasbaar in het dagelijkse werk en in de manier waarop we binnen het waterschap met elkaar en met onze externe omgeving omgaan. We investeren in teamontwikkeling, (persoonlijk) leiderschap en in de ontwikkeling van onze medewerkers. En indien nodig en mogelijk, passen we onze bedrijfsvoeringprocessen aan en nemen we interne barrières weg als die belemmerend zijn voor het bereiken van onze doelen. Al werkende komen we tot een goede inbedding van gebieds- en opgavegericht werken en een verdere digitalisering. Allemaal met het doel om als organisatie, vanuit een solide basis, flexibel mee te kunnen bewegen met veranderende omstandigheden, zowel op korte als op lange termijn.

8.8.Openbaarheidsparagraaf

Op grond van artikel 3.5 van de Wet open overheid (Woo) is een bestuursorgaan verplicht om jaarlijks in de begroting aandacht te besteden aan de beleidsvoornemens van de Woo. In deze paragraaf wordt op hoofdlijnen een kwalitatieve beschrijving gegeven van de activiteiten die worden uitgevoerd in 2024.

Actieve openbaarmaking voor de verplichte categorieën documenten (artikel 3.3 Woo)

In de Woo staan 17 informatiecategorieën die organisaties openbaar moeten maken. Hiervan zijn er 11 relevant voor het waterschap. Beeld is dat eind 2023 het ministerie van Binnenlandse Zaken de verduidelijking en een nieuwe fasering voor publicatie van de 17 informatie categorieën heeft afgerond. Als waterschap volgen we de landelijke fasering. De actieve openbaarmaking vindt plaats via de landelijke verwijzindex. Deze verwijzindex vervangt het eerder aangekondigde wettelijk verplichtte landelijke Platform Open Overheidsinformatie (PLOOI). De in 2023 gerealiseerde aansluiting wordt in 2024 verder uitgebreid.

Passieve openbaarmaking (openbaarmaking op verzoek; hoofdstuk 4 Woo)

Passieve openbaarmaking verstaan we het openbaar maken van informatie naar aanleiding van een verzoek of vraag uit de samenleving. In 2024 ligt de nadruk op het verbeteren en verder digitaliseren van de afhandeling van de Woo-verzoeken. Dit mede naar aanleiding van de forse toename van de Woo verzoeken sinds de invoering van de Woo.

De informatiehuishouding (Hoofdstuk 6 Woo)

Voor de verbetering van de informatiehuishouding zijn wij in 2024 voornemens de volgende activiteiten te realiseren:

- Awareness en begeleiding medewerkers: waterschapsbreed wordt een e-module over de Woo geïmplementeerd. Doelstellingen zijn kennisoverdracht over de Woo en het verder professionaliseren van de omgang met informatie.
- Zaaksysteem: Voornemen is om een zaaksysteem te implementeren als basis voor verdere verbetering van de informatiehuishouding.
- Datamanagement
- Informatiebeheer