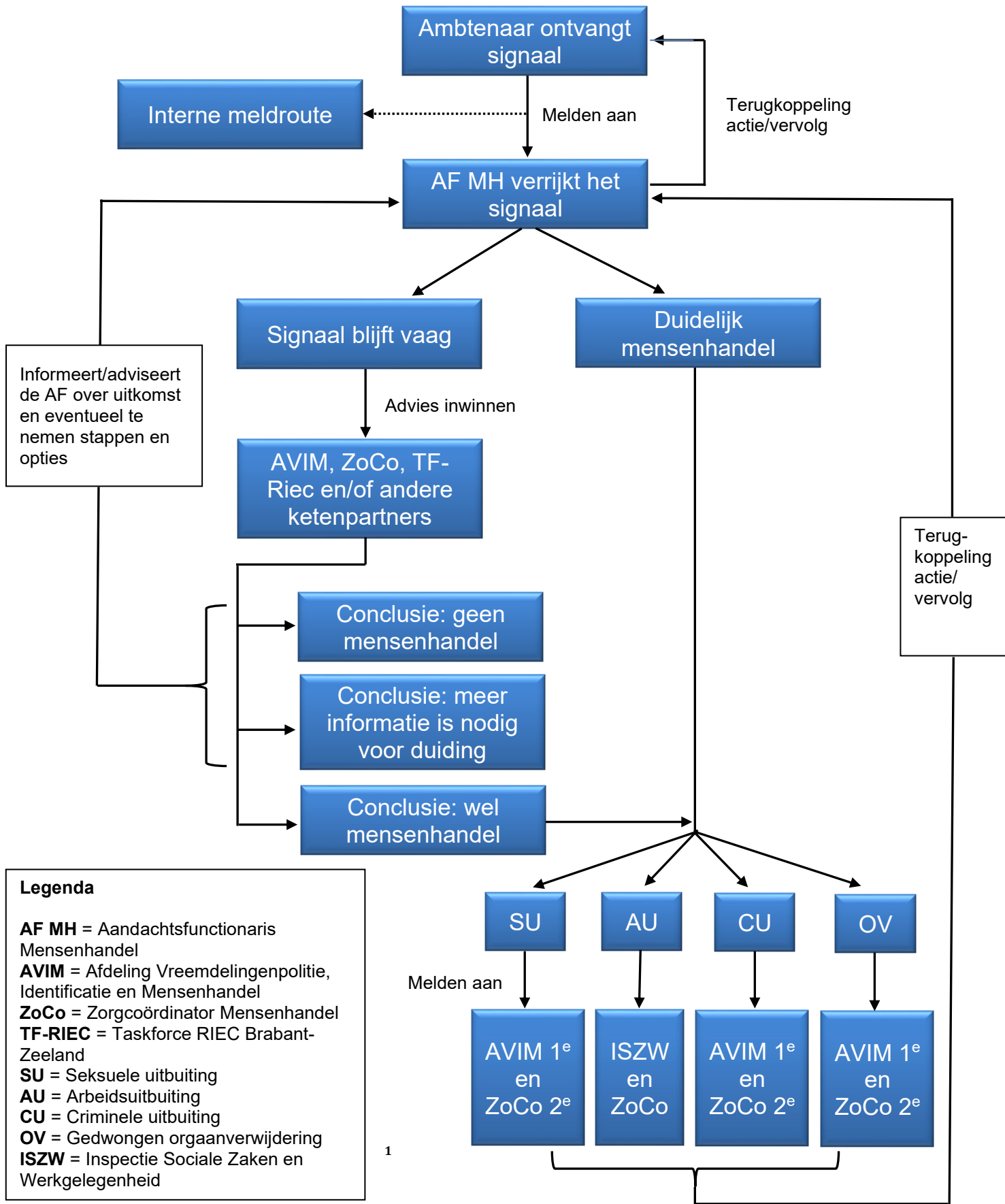


Bijlage 1 Stroomschema 1 signalen mensenhandel 'Van signaal naar actie'



Legenda

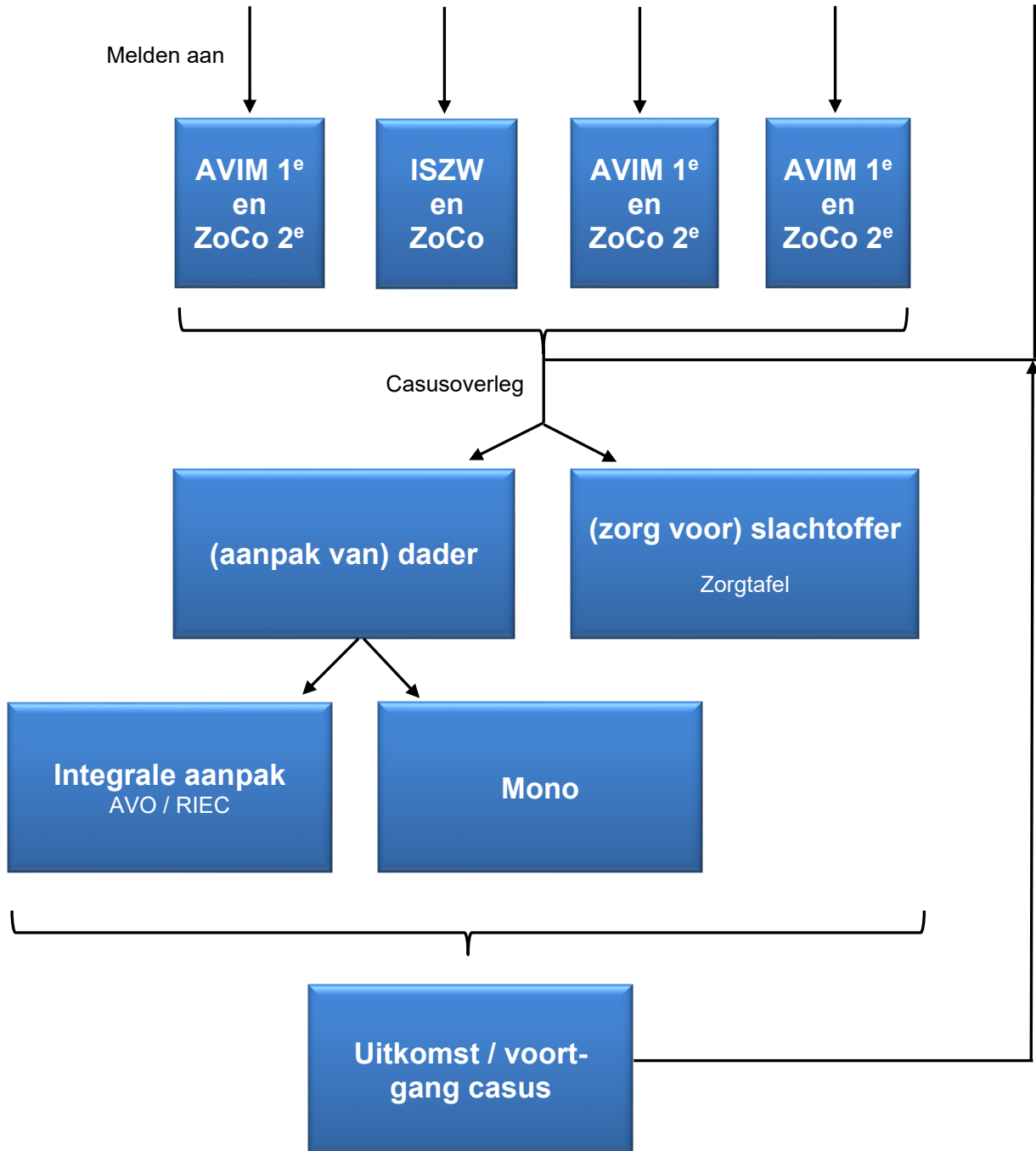
- AF MH** = Aandachtsfunctionaris Mensenhandel
- AVIM** = Afdeling Vreemdelingenpolitie, Identificatie en Mensenhandel
- ZoCo** = Zorgcoördinator Mensenhandel
- TF-RIEC** = Taskforce RIEC Brabant-Zeeland
- SU** = Seksuele uitbuiting
- AU** = Arbeidsuitbuiting
- CU** = Criminele uitbuiting
- OV** = Gedwongen orgaanverwijdering
- ISZW** = Inspectie Sociale Zaken en Werkgelegenheid

1

¹ Bij de signalen SU, CU en OV is de route om éérst AVIM te bellen en daarna de ZoCo. Dit heeft te maken met de 24uurs dienst van de politie in verband met het feit dat de politie de veiligheid van anderen kan waarborgen op locatie.

Bijlage 2 Stroomschema 2: afhandeling signalen mensenhandel

Wat gebeurt er met een signaal mensenhandel nadat dit is opgepakt door (een van de) experts? Wat hoort hierbij?



Legenda (vervolg)

AVO = Ambtelijk Voorbereidend Overleg

Bijlage 3 Taken gemeentelijke Aandachtfunctionaris Mensenhandel regio Oost-Brabant

De aandachtsfunctionaris Mensenhandel (hierna AF)

Iedere gemeente heeft een AF die als contactpersoon mensenhandel / themahouder kan worden gezien voor de gemeente intern, maar ook voor partners buiten de gemeente. Ieder gemeente heeft minimaal één AF. Doorgaans is een medewerker van de afdeling veiligheid of van de afdeling zorg de AF (mensenhandel heeft altijd een dader en altijd een slachtoffer). In de praktijk komt voor dat er vaak twee AF's per gemeente zijn, of dat bijvoorbeeld medewerker van afdeling zorg de AF is, maar schakelt / een buddy heeft bij de afdeling veiligheid waarmee de AF samen het onderwerp behandelt en beheert. Het advies is om de aandachtsfunctionaris door het college te laten aanwijzen.

Of een gemeente voor één of twee AF's kiest en uit welk domein deze persoon komt kan het beste per gemeente worden bepaald. Wel is het goed om de volgende kwaliteiten in overweging te nemen bij het bepalen / aanwijzen van een AF:

Kwaliteiten

De AF heeft affiniteit met het onderwerp. Uit de praktijk blijkt dat persoonlijke interesse bijdraagt aan de ontwikkeling van het thema binnen de gemeente. Daarnaast is handig, meer zeker niet noodzakelijk, dat een AF presenteer- / trainingsvaardigheden heeft. Wanneer nodig kan de AF zelf (nieuwe) collega's trainen op bijvoorbeeld het herkennen van signalen mensenhandel.

Taken

- De AF onderhoudt het thema mensenhandel binnen (en voor) de gemeente.
- Zorgt voor bekendheid van zijn/haar functie binnen de gemeente.
- Monitort en adviseert wanneer de gemeente actie moet ondernemen.
- Is bekend met bestuurlijke maatregelen om mensenhandel tegen te gaan.
- Is bekend met het netwerk experts mensenhandel (zie bijlage 4), in het bijzonder de Zorgcoördinator Mensenhandel voor ondersteuning van (mogelijke) slachtoffers mensenhandel.

Signalen mensenhandel

De AF is het aanspreekpunt voor (mogelijke) signalen mensenhandel. Het volgende stappenplan (zie tevens bijlage 1) kan worden aangehouden voor de AF bij signalen mensenhandel:

1. een ambtenaar van de gemeente (vaak een baliedewerker of toezichthouder) vangt een signaal op (nog onduidelijk wat voor signaal dit is) en wil het signaal doorgeven aan de daarvoor verantwoordelijke persoon: de AF;
2. de AF verzamelt het signaal / de signalen van de gemeenteambtenaren en verrijkt de informatie zo mogelijk met adresgegevens, eventueel eerder opgelegde sancties en andere relevante zaken;
3. nu volgen twee opties voor de AF:
 - I. Bij zuivere signalen mensenhandel moet de AF contact opnemen met politie, team AVIM en daarna (eventueel) met de betreffende Zorgcoördinator Mensenhandel (zie gegevens in bijlage 4);
 - II. Blijft het signaal na verrijking vaag en ontstaat twijfel of het wel of geen mensenhandel is, dan kan de AF alsnog in overleg gaan met politie, team AVIM of de Zorgcoördinator Mensenhandel.

Uitgangspunt is dat ieder (zorgelijk) signaal gewoon besproken moet worden en niet mag blijven liggen binnen een gemeente. Het netwerk van experts mensenhandel is er ook voor om de gemeente bij dit soort zaken te ontlasten.

4. de AF vraagt bij overdacht van het signaal aan (één van) de bovenstaande partner(s) om een terugkoppeling;
5. de AF koppelt terug richting de ambtenaar van de gemeente die melding had gedaan wat er met het signaal is gedaan of nog gaat gebeuren. In de praktijk blijkt dat dit terugkoppelen motiverend werkt voor ambtenaren om te blijven melden. Het kan voorkomen dat heldere terugkoppeling uitblijft als bijvoorbeeld de politie besluit om een strafrechtelijk onderzoek te starten. Als aanspreekpunt voor (mogelijke) signalen is het van belang dat de AF nadenkt op welke wijze hij/zij signalen mensenhandel ontvangt: wat is de interne meldroute? Het advies is om altijd aan te sluiten bij de bestaande structuren binnen de gemeente. Enkele opties: direct naar het e-mailadres of melden bij een gemeentelijk (ondermijning)meldpunt.

Bijlage 4 Betrokken ketenpartners incl. rol, taken en bevoegdheden

Aandachtsfunctionaris Mensenhandel (zie tevens bijlage 3)

- aanspreekpunt binnen gemeente;
- adviserend richting bestuur;
- signalen intern opwerken;
- thema onderhouden door gehele gemeente;
- kent de ketenpartners;
- (nieuwe) collega's (laten) trainen.

Gemeenten regio Oost-Brabant

- regierol op aanpak mensenhandel;
- zorg slachtoffers mensenhandel (zie zorgcoördinator);
- mensenhandel signaleren;
- barrières opwerpen (zie barrièremodel);
- vervullen rol van aandacht functionaris (zie bijlage 3);
- vergunningen controleren.

Belastingdienst

- het toepassen van sanctiemaatregelen;
- misdaad of fraude melden per thema: https://www.belastingdienst.nl/wps/wcm/connect/bldcontentnl/standaard_functies/prive/contact/fraude_misdaad_en_misstanden_melden/fraude_misdaad_en_misstanden_melden.

Immigratie- en Naturalisatiedienst (IND)

- signalen mensenhandel doorzetten naar opsporingsinstanties;
- verantwoordelijk voor uitvoering Verblijfsregeling Mensenhandel;
- 088-0430430 (landelijk).

Inspectie Sociale Zaken en Werkgelegenheid (ISZW)

- opsporing arbeidsuitbuiting en slecht werkgeverschap;
- strafrechtelijk onderzoek uitvoeren naar arbeidsuitbuiting;
- regio Oost-Brabant: 0800-5151 (om anoniem melding te doen);
- team Spoedeisende inzet ISZW (070-3334180).

Ketenregisseur Mensenhandel

- regie houden op keten;
- regionale activiteiten / initiatieven ontplooiën;
- gemeenten ondersteunen in bestuurlijke aanpak mensenhandel;
- verbinding houden met andere regio's en landelijke partners;
- landelijke ontwikkelingen vertalen naar de regio.

Koninklijke Marechaussee (KMar)

- treedt op als grenspolitie voor grensoverschrijdende mensenhandel;
- signalen onderzoeken en opvolgen (aanhouding);
- slachtoffers doorverwijzen;
- 0800-1814 (landelijk) of regionaal via Ketenregisseur Mensenhandel.

Lokale zorg- en welzijnsinstanties

- Verlenen hulp aan de slachtoffers

Openbaar Ministerie

- (pre)opsporing;
- vervolging daders mensenhandel.

Politie, team AVIM (Afdeling Vreemdelingen Identificatie en Mensenhandel)

- direct optreden bij een acuut vermoeden van mensenhandel (doorlaatverbod);
- strafrechtelijk onderzoek naar mensenhandel en andere vormen van Migratiecriminaliteit;
- controle van de prostitutiebranche op illegaliteit, minderjarigheid en dwang: eenheid Oost-Brabant, Frontoffice team mensenhandel: Telefoon: 088-9630320 (ma t/m vr 08:00 uur – 16:30 uur);
- buiten kantooruren 0900-8844. E-mail: mensenhandel.avim.oost-brabant@politie.nl.

Politie, wijkagent

- heeft opsporingstaak.

Taskforce-RIEC

- partners ondersteunen bij de aanpak van georganiseerde criminaliteit en ondermijning;
- samenwerking stimuleren;
- overheid en maatschappij weerbaarder maken.

Zorgcoördinator Mensenhandel

- het behartigen van de belangen slachtoffers mensenhandel en uitbuiting;
- het organiseren van een samenhangend hulp- en ondersteuningsaanbod voor slachtoffers.

Voor de gemeente Eersel is de zorgcoördinatie voor slachtoffers mensenhandel ondergebracht bij:

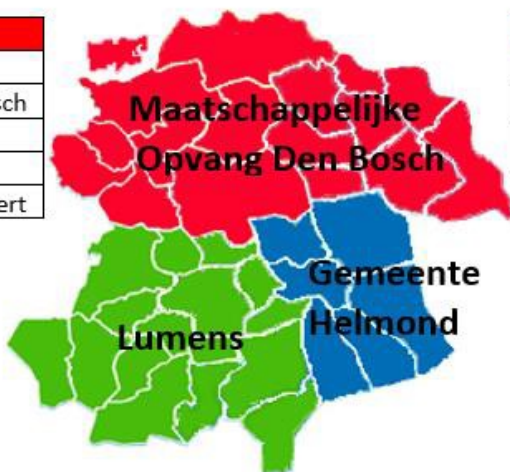
- Lumens: zorgcoördinatie-mp@lumenswerkt.nl 040-2193388;

Werkgebied Zorgcoördinatoren regio Oost-Brabant (2021)

MO Den Bosch	
Bernheze	Grave
Boekel	's-Hertogenbosch
Boxmeer	Landerd
Boxtel	Meerijstad
Cuijk	Mill en St. Hubert

Lumens
Bergeijk
Best
Bladel
Cranendonck
Eersel
Eindhoven
Geldrop-Mierlo
Heeze-Leende
Nuenen
Oirschot
Reusel De Mierden

Son en Breugel
Valkenswaard
Veldhoven
Waalre



MO Den Bosch	
Oss	Uden
Sint Anthonis	Vught
Sint-Michielsgestel	Zaltbommel

Gemeente Helmond
Asten
Deurne
Gemert-Bakel
Helmond
Laarbeek
Someren

Bijlage 5 Overzicht trainings- en opleidingsaanbod

Kennis over mensenhandel (en specifiek: hoe men mensenhandel kan signaleren) en over de middelen die een gemeente kan inzetten om mensenhandel tegen te gaan kan op verschillende manieren worden verkregen:

De Ketenregisseur Mensenhandel biedt de Aandachtsfunctionarissen Mensenhandel altijd aan om ambtenaren te komen trainen. Met de verschillende partners uit het netwerk kan er gratis en op maat training worden gegeven over bijvoorbeeld: mensenhandel algemeen, de rol van de AF, signalen mensenhandel herkennen, bestuurlijke maatregelen, etc. Het is dan wel aan de AF om te inventariseren wie (welke ambtenaren / welke afdelingen) getraind moeten worden, waar behoefte aan is en wat het basisoniveau is van de ambtenaren. Ook is train-de-trainer een optie, waarbij de AF zo wordt getraind dat hij/zij collega ambtenaren kan trainen

De volgende landelijke partners of websites kunnen ook voorzien in training en opleiding:

- het CCV biedt e-learnings aan: <https://hetccv.nl/onderwerpen/mensenhandel/e-learnings-signalering-mensenhandel/>;
- CoMensha biedt training en voorlichting aan: <https://www.comensha.nl/mensenhandel-academy/trainingen-algemeen/trainingen-door-comensha/>;
- FairWork biedt training aan voor beleidsmakers, aandachtsfunctionarissen mensenhandel en uitvoerenden met burgercontact: <https://www.fairwork.nu/trainingen-voor-gemeenten/>;
- tool speciaal voor mensen in jeugdzorg, strafrechtketen, politie, speciaal onderwijs, wijkwerkers en ouders: <https://publicaties.zonmw.nl/gewoon-bijzonder/justitieprojecten/nieuwe-tool-signaleert-mogelijke-slachtoffers-loverboys/>;
- zorgpartijen kunnen ook voorgelicht of getraind worden. In de regio en landelijk is aanbod aanwezig. Vragen hierover kunnen opgepakt worden met de zorgcoördinator mensenhandel.