



gemeente

Zwartewaterland

Genemuiden • Hasselt • Zwartsluis

Participatievisie

Voorwoord

Participatie in Zwartewaterland

Onze gemeente heeft een hoge participatieambitie. Zwartewaterland investeert steeds meer in het contact met inwoners, instellingen en bedrijven. Op deze manier doet Zwartewaterland meer recht aan de eigen identiteit, kenmerken, kansen en mogelijkheden van de verschillende kernen binnen onze gemeente. Vanuit de samenleving, bestaande uit inwoners, bedrijven en instellingen, ontstaat steeds meer de behoefte om mee te denken over en mee te doen met ontwikkelingen die spelen in de omgeving. Zo ziet de gemeente dat de samenleving vaker zelf initiatief neemt en hierbij een faciliterende rol vanuit onze gemeente verwacht. Zwartewaterland gaat graag op deze uitnodiging in. Zwartewaterland streeft naar een sociaal sterke gemeente, waar inwoners, instellingen en bedrijven zich betrokken voelen bij hun eigen leefomgeving. Hierin wil Zwartewaterland niet alleen faciliteren, maar ook ingaan op de behoefte die speelt en door samen te werken met de samenleving waar dat kan. Een streven die verder bouwt op de ambities gesteld in het coalitieakkoord:

‘In onze manier van werken staat de samenleving centraal. Wij voelen ons betrokken bij onze omgeving en stellen ons verbindend op. Wij geven ruimte vanuit vertrouwen aan maatschappelijke en inwonersinitiatieven. Deze dragen onder andere bij aan de leefbaarheid, de veiligheid in wijk of buurt en positieve gezondheid. Vooruitgang boeken op deze thema’s kunnen wij alleen samen. Onze kerntaken vervullen wij dus ten dienste van en mét de samenleving. Deze betrekken wij vroegtijdig bij beleidskeuzes en/of grote ontwikkelingen. Waarbij wij vanaf het begin duidelijk zijn over het samenspel en de ruimte die er is voor participatie.’ (Coalitieakkoord 2022 – 2026, gemeente Zwartewaterland)

De nieuwe verhouding tussen overheid en samenleving vraagt om een gemeente die de samenwerking en het gesprek met de samenleving zoekt. Dit betekent dat Zwartewaterland inwoners, ondernemers, instellingen en andere partners meer gaat betrekken. Door het zoeken van deze samenwerking wil Zwartewaterland niet alleen plannen maken voor, maar vooral met de samenleving. Om deze ambitie waar te maken is het belangrijk dat de gemeente bepaald hoe hieraan vorm wordt gegeven.

In deze participatievisie formuleert Zwartewaterland de belangrijkste uitgangspunten en kaders voor participatie. Hierbij legt Zwartewaterland vast hoe zij samen wil werken met inwoners, bedrijven en instellingen. De voorgestelde uitgangspunten en kaders zijn bedoeld als referentiekader en niet als blauwdruk. Een belangrijk uitgangspunt van participatie is en blijft dat het in de uitvoering vraagt om maatwerk.

Afbakening

Deze participatievisie gaat in op de samenwerking tussen gemeente en samenleving, de invulling van de verschillende rollen en de belangrijkste uitgangspunten die daar bij horen. Het gaat in deze visie niet over participatie in de zin van meedoen aan de samenleving (de participatiemaatschappij), door bijvoorbeeld te werken, de taal te leren of vrijwilligerswerk te doen. Deze onderdelen vallen buiten het kader van deze visie.

Deze participatievisie heeft betrekking op alle dienstverleningsdomeinen van de gemeente en is daarmee een referentiekader voor projecten en initiatieven die van invloed zijn op de samenleving.

Inhoudsopgave

Begrip – p. 4

- Wat verstaat Zwartewaterland onder participatie?

Doelstellingen participatie – p. 5

- Participatie, waarom?

Visie op inwoner- en overheidsparticipatie – p. 6

- Hoe vult Zwartewaterland participatie in?
- Cirkels van invloed

Uitgangspunten participatie – p. 8

- Randvoorwaarden voor participatie

Afwegingskader participatie – p. 9

- Wanneer participeert de gemeente?

Rollen – p. 10

- Wie doet wat?

Samenspel participatie – p. 12

- Onderlinge verwachtingen bij participatie
- Rollen van de gemeente bij participatie

Strategie overheidsparticipatie - p. 14

- Kaders ondersteuning bij overheidsparticipatie
- Beslisboom ondersteuning gemeente
- Toelichting beslisboom

Participatie van morgen – p. 17

- Ten slotte, een vooruitblik

Het begrip participatie

Wat verstaat Zwartewaterland onder participatie?

Wat is participatie?

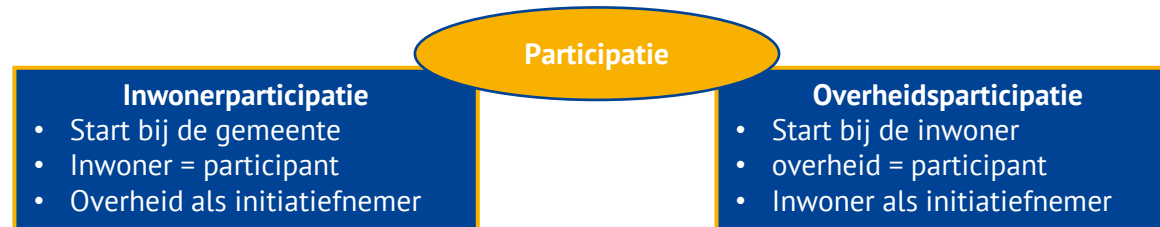
Participatie betekent meedoen, meepraten én samenwerken. Het is een samenspel tussen de gemeente en de samenleving, of de samenleving onderling. Hierbij kan het initiatief om samen te werken vanuit de overheid komen; dit noemt Zwartewaterland **inwonerparticipatie**. Het initiatief kan ook bij inwoners, bedrijven of instellingen liggen, en dan kan de gemeente meedoen of ondersteunen; dit noemt Zwartewaterland **overheidsparticipatie**.

Inwonerparticipatie

Bij inwonerparticipatie raken inwoners, bedrijven en instellingen betrokken bij gemeentelijk beleid. De gemeente nodigt de samenleving uit om mee te denken of mee te werken aan gemeentelijk beleid of aan de uitvoering daarvan. De mate van betrokkenheid van de samenleving is afhankelijk van de kenmerken van de (beleids-)ontwikkeling.

Overheidsparticipatie

Kenmerken van overheidsparticipatie zijn de duidelijke actieve rol van de initiatiefnemer(s) en de behoefte om samen te werken met de gemeente. Doelstellingen van overheidsparticipatie kunnen zijn het bewerkstelligen van een verandering in de omgeving of de wens dat de gemeente een taak anders uitvoert. Bij overheidsparticipatie is (een deel van) de samenleving zelf eigenaar van het participatieproces. De gemeente neemt in dit geval vaak een ondersteunende of faciliterende rol. De gemeente kan ervoor kiezen participatie volledig vrij te laten, of bij te sturen waar nodig.



Motivatie

De gemeente Zwartewaterland stimuleert, waar mogelijk, zowel overheids- als inwonerparticipatie. Bij beide vormen van participatie komen behoeften, energie, kennis en kracht vanuit de samenleving naar voren. Daarom streeft Zwartewaterland ernaar dat initiatieven vanuit de samenleving worden geprikkeld, dat participatie breed toegankelijk is en dat het (lokaal) eigenaarschap kan vergroten. Kortom, Zwartewaterland wil een gemeente zijn die naar haar inwoners luistert en ze raadpleegt, die inwonersinitiatieven stimuleert en de samenwerking met inwoners en partners opzoekt. In de volgende pagina worden deze onderliggende doelstellingen verder toegelicht.

Doelstellingen participatie

Participatie, waarom?

Zowel voor de gemeente als de samenleving heeft participatie toegevoegde waarde. Door de samenleving te betrekken, komt Zwartewaterland tot beter gedragen beleid en sluiten initiatieven beter aan bij de omgeving. In Zwartewaterland wordt gezocht naar haalbare, inclusieve en creatieve manieren om verschillende groepen uit de samenleving te betrekken. In dit kader worden de volgende doelstellingen van participatie onderscheiden:



(Lokale) betrokkenheid en gedragenheid

Wanneer inwoners, bedrijven of instellingen bereid zijn om mee te doen met initiatieven die vanuit de samenleving of overheid worden opgezet, leidt dit in meeste gevallen tot meer lokaal eigenaarschap en actiebereidheid tegenover een initiatief. Betrokkenheid is een belangrijke basis voor het passend maken van een initiatief of beleid aan de lokale identiteit, behoeften en kansen.



Kwaliteit van (beleids)ontwikkelingen

Door de samenleving te betrekken bij (beleids-)ontwikkelingen komen lokale belangen, knelpunten en kansen eenvoudiger in beeld. Lokale inwoners, bedrijven en instellingen kennen hun omgeving het best. Zij ervaren dagelijks de praktijk en vormen zo ideeën voor verdere verbetering. In dit kader wordt binnen het sociaal domein bijvoorbeeld al gebruik gemaakt van een adviesraad, waarin een diverse groep experts uit de samenleving gevraagd en ongevraagd advies geeft over onderwerpen binnen het sociaal domein. Door samen op te trekken, mogelijkheden en onmogelijkheden te verkennen, sluiten (beleids-)ontwikkelingen beter aan op de (doelstellingen voor de) omgeving.



Belangen, kansen en risico's in beeld

Via participatie komen verschillende groepen binnen de samenleving vroegtijdig in beeld komen en krijgen hun belangen een plek in de voorbereiding en uitvoering van beleid en initiatieven. Op deze manier wordt het mogelijk kansen en risico's tijdig in kaart te brengen en af te wegen. Als verschillende belangen uiteindelijk niet verenigbaar blijken te zijn, is het aan de gemeente om deze belangen goed in beeld te hebben en, met het algemeen belang in acht nemend, een afgewogen besluit te nemen.



Vertrouwen en verstandhouding

Door met elkaar te spreken en samen te werken, krijgen betrokkenen meer begrip voor elkaars standpunten, percepties en voor keuzes die moeten worden gemaakt. Door participatie maak je ruimte voor het opbouwen van een (betere) relatie met de betrokkenen. Dit draagt bij aan het onderling vertrouwen.



Draagvlak

Door inwoners, bedrijven en instellingen raad te plegen en te informeren over ontwikkelingen wordt bijgedragen aan het creëren van draagvlak. Het betrekken van belanghebbenden zorgt voor een gevoel van betrokkenheid vanuit de omgeving. Hierbij is het belangrijk te benadrukken dat een participatieproces kán leiden tot draagvlak, maar het geeft geen garantie op draagvlak. Het betrekken van de samenleving kan er niet altijd voor zorgen dat alle weerstand wordt weggenomen.

Visie op inwoner- en overheidsparticipatie

Hoe vult Zwartewaterland participatie in?

Inwonerparticipatie

Het betrekken van kennis, kunde en de ervaring uit onze gemeente is belangrijke input voor onze gemeente. Door met de samenleving samen te werken, komt Zwartewaterland uiteindelijk tot beter inpasbaar beleid en ontwikkelingen. Zo staat Zwartewaterland nu al regelmatig in nauw contact met lokale instellingen, organisaties en buurtverenigingen.

Zwartewaterland wil iedereen de gelegenheid bieden om te participeren bij onderwerpen die hen aangaan. Door alle betrokkenen in een vroege fase te betrekken krijgt de gemeente snel inzicht in de verschillende belangen. Dit draagt bij het bereiken van een gedragen oplossing. Aan de start van elk (beleids-)ontwikkeling maakt Zwartewaterland een zorgvuldige afweging op welke onderdelen en op welke manier participatie wenselijk is.

Overheidsparticipatie

De gemeente staat open voor initiatieven vanuit inwoners, bedrijven en instellingen die de samenleving kunnen versterken. Hierbij is de regel dat de regie van participatie bij de initiatiefnemer ligt. Zwartewaterland geeft waar mogelijk ruimte en stimuleren inwoners om initiatieven verder uit te werken. Waar nodig of wenselijk ondersteunt Zwartewaterland inwoners bij het opstarten of de verdere uitwerking van het initiatief door bijvoorbeeld te informeren over aanwezige organisaties of andere gelijksoortige initiatieven. Wanneer initiatieven concreet bijdragen aan opgaven die de gemeente heeft, kan de gemeente actief faciliteren. Hierbij blijft de lijn dat de gemeente initiatieven vanuit de samenleving niet overnemen, de verantwoordelijkheid blijft bij de initiatiefnemers(s). Wanneer ondersteuning vanuit de gemeente wenselijk is, wordt van te voren een inschatting gemaakt of er binnen de gemeente voldoende (voorbereidings)tijd, ambtelijke tijd en budget is om participatie te ondersteunen. Verderop in deze visie worden deze voorwaarden verder uitgewerkt.

Invloed participatie

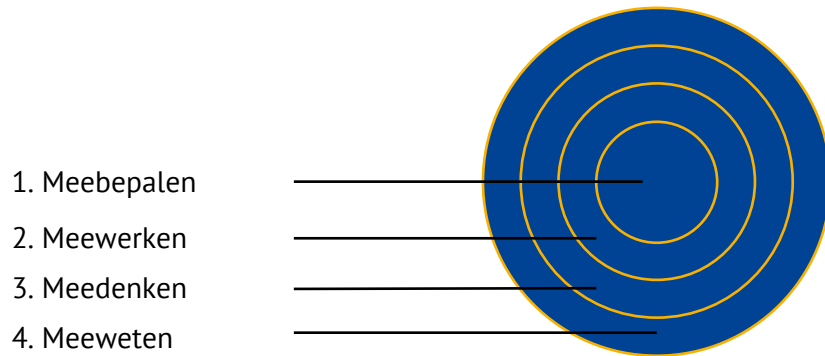
De concrete invulling van participatie is zowel bij inwoner- als overheidsparticipatie maatwerk. Om tot een goede invulling te komen is het belangrijk om te bepalen op welke manier de samenleving betrokken kan zijn bij participatie. De mate waarin de samenleving invloed kan uitoefenen is per initiatief of beleid anders. Daarnaast kan het wenselijk zijn dat de ene betrokkene meer invloed kan uitoefenen via participatie dan de andere. Zo kan het nuttig zijn directe omwonenden intensiever mee te laten doen aan participatie dan inwoners die verder van een ontwikkeling af wonen. In dit kader worden er een viertal cirkels van invloed geïdentificeerd:

- Meeweten
- Meedenken
- Meewerken
- Meebepalen

Deze vier niveaus worden op de volgende pagina verder toegelicht.

Cirkels van invloed

De verschillende niveaus van invloed bij participatie kunnen worden weergegeven in de zogeheten cirkels van invloed. Via dit model kunnen verschillende belanghebbenden op verschillende schalen binnen het model worden geplaatst. Waarbij de regel is: **Hoe dichterbij het midden van de cirkels, hoe groter de invloed van een betrokkene is.** Dit model is zowel te gebruiken bij inwonerparticipatie als overheidsparticipatie.



Mate van invloed?

De mate waarin inwoners, bedrijven of instellingen invloed uit kunnen oefenen, hangt af van de randvoorwaarden en kenmerken van een initiatief. Om te bepalen wie betrokkenen zijn, kan een krachtenveld-analyse helpen. Hiermee worden de (in)formele betrokkenen in kaart gebracht.

Door het gebruik van de cirkels van invloed kan per betrokkene worden bepaald op welk niveau hij/zij invloed kan hebben. Het helpt om inzichtelijk te maken hoe en in welke mate iemand betrokken is bij een initiatief; *wat merken ze van het initiatief? welk belang hebben ze bij het initiatief? is de input van belang voor de realisatie van het initiatief?*

Het is hierbij belangrijk dat in de richting inwoners, bedrijven en instellingen duidelijk wordt gecommuniceerd in welke cirkel van invloed geparticipeerd kan worden. Als er een mismatch is tussen de verwachtingen van de deelnemer(s) en de opzet van de initiatiefnemer dan leidt dit tot negatieve ervaringen met en resultaten van participatie.

- 1. Meebepalen:** Inwoners, bedrijven en instellingen die op dit niveau deelnemen aan een traject nemen beslissingen met een doorslaggevende invloed. In principe wordt er niet van een gemaakte keuze afgeweken tijdens het participatietraject. Een uitzondering hierop is indien het algemeen belang in geding komt. In dat geval neemt het College of de Raad een finale beslissing. Hierbij geldt wel dat afwijkingen van participatieresultaat altijd worden onderbouwd. Meebepalen wordt bij voorkeur enkel toegepast bij (beleids-)initiatieven waar het algemeen belang niet in het geding kan komen.
- 2. Meewerken:** Inwoners, bedrijven en instellingen werken mee aan een (beleids-)initiatief. Zij ontwikkelen gezamenlijk met de initiatiefnemer en andere betrokkenen een plan, ontwerp of ander product.
- 3. Meedenken:** Betrokkenen geven hun wensen en mening, en delen kennis. Ook geven zij advies aan diegenen die het uiteindelijke product maken en het besluit nemen. De input zorgt ervoor dat het initiatief of het besluit beter is afgestemd op de wensen van de betrokkenen of verbeterd wordt door de lokale kennis en ervaring.
- 4. Meeweten:** Betrokkenen en belanghebbenden worden actief en tijdig geïnformeerd over initiatieven en besluiten.

Uitgangspunten participatie

Randvoorwaarden voor participatie

Het succesvol organiseren van participatie is niet eenvoudig. Er is sprake van veel verschillende bekende en soms onbekende afhankelijkheden. Daarom is er ook geen blauwdruk voor een succesvol participatietraject. Wel hanteert Zwartewaterland een aantal randvoorwaarden die bijdragen aan een succesvol participatietraject:

- **Participatie is maatwerk:** Ieder participatietraject vereist maatwerk. De participatieaanpak is afhankelijk van het onderwerp, wie betrokken zijn, hoe het onderwerp leeft onder de betrokkenen, het abstractieniveau en de kaders. Ook kan de aanpak per fase van een traject verschillen. Het is daarom belangrijk om bij ontwikkelingen die uit verschillende fasen bestaan tussentijds te analyseren hoe participatie op dat moment het beste kan worden vormgegeven.
- **Participatie is transparant en inzichtelijk:** Tijdens participatie is het belangrijk dat betrokkenen duidelijk en volledig zijn geïnformeerd over hoe, wanneer en waarover kan worden geparticipeerd. Resultaten van participatie dienen daarnaast tijdens en aan het eind van participatie aan alle betrokkenen te worden teruggekoppeld. Op deze manier is het voor betrokkenen duidelijk wat er met hun inbreng wordt gedaan.
- **Participatie is flexibel:** Aan de start van participatietrajecten worden duidelijke inrichtingskeuzes gemaakt, waarbij voor een participatiemethodiek wordt gekozen die past bij de aard van de ontwikkeling. Hierbij is het echter wel noodzakelijk om flexibel te zijn en indien nodig tijdens het traject de participatieaanpak aan te passen.
- **Participatie is voor alle betrokkenen toegankelijk:** In ieder traject is het van belang om alle betrokkenen in kaart te hebben. Daarbij is het van belang om participatie zo in te richten dat het voor iedereen mogelijk is om mee te doen. Zwartewaterland sluit bij participatie geen betrokkenen uit. Zwartewaterland nodigt breed uit en laten de beslissing om wel of niet deel te nemen aan de betrokkenen zelf. Zwartewaterland streeft naar een goede afspiegeling van de samenleving en zetten daarvoor verschillende participatiemiddelen en -vormen in.
- **Participatie vraagt om duidelijk verwachtingsmanagement:** Bij participatie is het belangrijk om duidelijk te communiceren en grenzen duidelijk aan te geven. Hierbij scheidt Zwartewaterland geen verwachtingen die niet waargemaakt kunnen worden. Dat betekent tegelijkertijd ook niet dat iedereen zijn 'zin' krijgt. Door vooraf en tijdens het participatietraject duidelijk te maken welke stappen worden gezet, en hoe de betrokkenen kunnen deelnemen, wordt het voor iedereen duidelijk wat de kaders van participatie zijn.
- **Evaluatie is een continue factor bij participatie:** Tijdens en na participatie wil de gemeente leren van de aanpak, resultaten en ervaringen van een participatietraject. Op basis van deze input kunnen toekomstige aanpakken worden verbeterd.

Afwegingskader participatie

Wanneer participeert de gemeente?

Wanneer participatie?

Participatie is geen doel op zich, maar een middel om tot een beter afgewogen resultaat te komen. Daarom is het zowel voor inwoner- als overheidsparticipatie noodzakelijk om bij de start van een initiatief of (beleids-)ontwikkeling een zorgvuldige afweging of participatie nodig is. Onze gemeente baseert de afweging op de volgende vragen:

1. Is er ruimte voor participatie?

Niet alle initiatieven en onderwerpen kennen ruimte voor participatie. Dit zijn met name initiatieven of onderwerpen die direct bepaald en/of voorgeschreven worden door geldende wet- en regelgeving. Wanneer er ruimte is voor participatie het belangrijk om te bepalen met welk doel participatie wordt georganiseerd.

2. Is het onderwerp relevant voor deelnemers?

Het is bij participatie belangrijk om in kaart te brengen hoe een initiatief de samenleving raakt. Het gesprek dat de gemeente voert, moet relevant zijn. Denk aan: raakt het onderwerp of initiatief inwoners, bedrijven en instellingen in hun dagelijks bezigheden? Heeft het onderwerp effect op een grote groep? Voelen inwoners, bedrijven en instellingen zich bij het onderwerp of initiatief?

Het onderwerp is relevant wanneer aan één (of meer) van de volgende voorwaarden wordt voldaan:

- Het onderwerp raakt een of meerdere groepen binnen de samenleving
- Het onderwerp heeft invloed op de dagelijkse woon- en leefomgeving
- Het onderwerp behoort tot de maatschappelijke opgaven van de gemeente Zwartewaterland
- Inwoners, bedrijven en instellingen geven zelf aan betrokken te willen zijn.

3. Wat is de meerwaarde van participatie?

In de voorbereiding op participatie is het verstandig om te identificeren tot welk resultaat participatie idealiter zou moeten leiden. Bijvoorbeeld een kwalitatief beter plan of verbetering van de verhoudingen. Bepaal ook of het realistisch is dat dit doel door participatie bereikt kan worden. Hierbij dient een afweging gemaakt te worden tussen de inhoudelijke participatieresultaten die te verwachten zijn en de tijd, kosten en capaciteit die het vraagt om deze participatieresultaten te bereiken. Op basis van de bovenstaande vragen kan er een afweging worden gemaakt of en zo ja hoe participatie wordt georganiseerd.

Wanneer uit bovenstaande drie vragen blijkt dat er voor participatie geen ruimte, nut en/of meerwaarde is, kan onderbouwd worden afgezien van participatie. Op deze manier voorkomt Zwartewaterland dat participatietrajecten zonder meerwaarde, nut of ruimte verkeerde verwachtingen wekken bij betrokkenen. Participatie in het algemeen wint hiermee aan kracht en effectiviteit. In gevallen waarin niet wordt geparticipeerd, wordt dit altijd gecommuniceerd. Op deze manier zijn de gemaakte keuzes transparant.

Rollen

Wie doet wat?

Bij participatie wordt gekenmerkt door de deelname tussen verschillende betrokkenen. Vanuit de samenleving zijn dat meestal inwoners, ondernemers en (vertegenwoordigers van) verenigingen, stichtingen en andere maatschappelijke organisaties. Binnen de gemeente gaat het om de gemeenteraad, het college van burgemeester en wethouders en de ambtelijke organisatie. Ook andere overheden en samenwerkingsverbanden kunnen een rol spelen als partner of deelnemer aan een participatietraject.

Samenleving

Inwoners, ondernemers of maatschappelijke organisaties in Zwartewaterland kunnen zowel worden uitgenodigd om mee te doen aan een participatietraject, of zelf met ideeën en initiatieven komen waarbij zij de gemeente kunnen vragen om mee te doen of te ondersteunen. Als iemand vanuit de samenleving initiatiefnemer is, heeft hij/zij de verantwoordelijkheid om regie te voeren zijn eigen initiatief. In dit geval is het ook de verantwoordelijkheid van de initiatiefnemer om een participatietraject op te zetten.

Gemeenteraad

De raad, ondersteund door de griffie, heeft drie rollen: kaderstellend, vertegenwoordigend en controlerend. Ook bij participatie zijn deze drie rollen van toepassing, vanuit deze rollen oefent de raad invloed uit op hoe participatie wordt beleefd en georganiseerd in onze gemeente. Hierbij ligt de focus met name op de kaders van participatie in het algemeen en niet op casus-niveau. De wijze waarop de raad invulling geeft aan haar rollen varieert per fase van participatie:

Vooraf aan participatie	Tijdens participatie	Na afloop van participatie
<ul style="list-style-type: none">In haar kaderstellende rol kan de raad (inhoudelijke) kaders meegeven aan de uitvoering van participatie. Dit is voornamelijk aan de orde bij grote complexe en gevoelige onderwerpen. Hierin wordt het gesprek ook gezocht met de raad.In haar volksvertegenwoordigende rol kan de raad nagaan of alle belangen en belanghebbenden worden meegenomen.	<ul style="list-style-type: none">De raad, of individuele raadsleden kunnen kiezen om aan een participatietraject deel te nemen. Door een controlerende rol op zich te nemen ontstaat er meer transparantie en inzicht in de resultaten van participatie.Via haar volksvertegenwoordigende rol kan de raad de samenleving stimuleren om mee te doen of mee te denken in de participatie. Op deze manier maakt de raad gebruik van haar brugfunctie tussen samenleving en gemeente.	<ul style="list-style-type: none">In haar controlerende rol neemt de raad participatie mee in haar belangenafweging.Wanneer blijkt dat meerdere participatietrajecten niet goed/zorgvuldig genoeg verlopen kan de raad via haar kaderstellende rol aandringen op bijstelling van de gekozen participatiemethodiek te herzien. De raad stuurt hiermee op hoofdlijnen en niet op casusniveau.

College

Het college geeft – binnen de ruimte die de raad geeft – uitvoeringskaders voor de aanpak en het verloop van participatietrajecten. Als participatie aan de orde is, dan wordt onder verantwoordelijkheid van de betrokken bestuurder een participatietraject gestart. Wie de betrokken bestuurder is, hangt af van het onderwerp en binnen welke portefeuille het onderwerp valt. In voorstellen van het college aan de raad wordt aandacht besteed aan participatie. Hierbij geeft het college aan of er geparticipeerd gaat worden, of geparticipeerd is, en zo ja, hoe het participatietraject verlopen is.

Ambtelijke organisatie

De ambtelijke organisatie draagt – binnen de gestelde kaders – zorg voor participatietrajecten. Wanneer de gemeente aan zet is voor het organiseren van participatie vervullen de medewerkers van de gemeente de volgende rollen en verantwoordelijkheden:

- Gesprekspartner voor deelnemers participatie
- Communicatie omtrent participatie verzorgen
- Resultaten participatie verbinden aan besluitvorming en formele procedures
- Adviserende rol bij overheidsparticipatie
- Coördinerende rol bij inwonersinitiatieven

De manier waarop de gemeente haar rol invult, verschilt per traject. De volgende twee pagina's gaan in op de verschillende rollen die de gemeente kan hebben bij participatie.

Samenspel participatie

Onderlinge verwachtingen participatie

Inwonerparticipatie

Wanneer de gemeente aan zet zijn om te participeren, neemt Zwartewaterland de taak op zich om participatie te organiseren en te begeleiden. Hierbij mogen betrokkenen het volgende van ons verwachten:

- Wij nemen de inbreng van inwoners, bedrijven en instellingen serieus.
- Wij informeren de betrokkenen vooraf, tijdens en na een participatietraject.
- Wij handelen transparant en leggen (waar nodig) de afspraken (bijvoorbeeld financiële risico's) tussen de gemeente en de inwoners(groepen) schriftelijk vast.
- Wij maken de verwachtingen over het proces en de uitkomsten waar.
- Wij leveren maatwerk op basis van de kenmerken van het initiatief of de (beleids-)ontwikkeling.
- Wij wijzen bij voorkeur één contactpersoon aan voor de uitvoering van het participatietraject.
- Wij werken vanuit een positieve grondhouding.
- Wij blijven verantwoordelijk voor wettelijke taken, bijvoorbeeld veiligheid en omgevingskwaliteit.

Overheidsparticipatie

In de gevallen dat participatie vanuit de samenleving wordt geïnitieerd, ligt in principe de verantwoordelijkheid voor het organiseren van participatie bij de in initiatiefnemer. Hierbij horen de volgende verwachtingen:

- Initiatiefnemers leveren een inspanningsverplichting bij het zoeken naar draagvlak en steun vanuit de omgeving. In kleinere initiatieven met minder impact is het meestal niet nodig om het benodigde draagvlak vooraf precies vast te leggen. Dat is wél belangrijk bij een groot evenement, een renovatie in de buurt of een grootschalig nieuwbouwproject.
- Initiatiefnemers nemen zelf regie om het initiatief en de benodigde participatie mogelijk te maken.
- Initiatiefnemers zijn zelf verantwoordelijk voor de financiële en organisatorische randvoorwaarden voor een succesvol participatietraject.

Rollen van de gemeente bij participatie

Ieder participatieproces vraagt om helderheid over rollen van de gemeente. Afhankelijk van de aard van het initiatief of de (beleids-)ontwikkeling, betrokkene(n), fase in het proces, participatieruimte of het participatiedoel kan participatie vragen om een andere rol vanuit de gemeente.

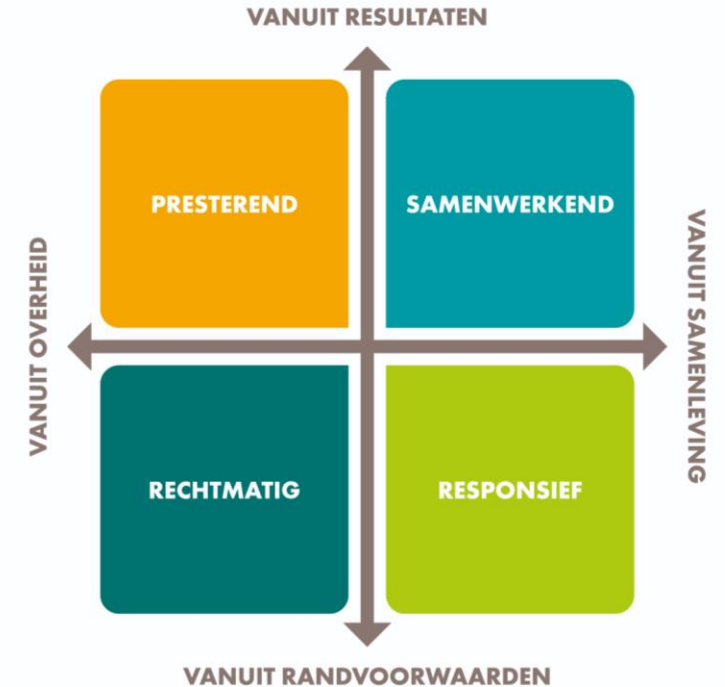
Soms vraagt het initiatief om een meer initiërende rol, bijvoorbeeld bij het opstellen van nieuw beleid. Waar een andere keer een meer faciliterende rol gewenst is, bijvoorbeeld wanneer wordt aangesloten bij initiatief van een ander. Om hierin de juiste afweging te maken, gebruikt Zwartewaterland van het kwadrantenmodel van NSOB¹. In dit model worden vier rollen beschreven. Het model helpt de gemeente te bepalen hoe het zich het beste op kan stellen richting de samenleving en hoe vervolgens participatie op een passende manier georganiseerd kan worden. Dit is wederom geen blauwdruk, maar een handreiking voor het bepalen van de rol van de gemeente.

Presterende overheid: Vanuit de presterende overheid staat het bereiken van beleidsdoelstellingen centraal. De gemeente heeft hierbij vaak de regie. Deze rol is vaak van toepassing bij het uitwerken van gemeentelijke ambities. Bij deze rol kan participatie verschillende vormen aannemen, waarbij vaak wordt gekozen voor meeweten en meedenken.

Rechtmatige overheid: Bij de rechtmatige overheid staat duidelijkheid en helderheid centraal. Deze rol kan past het beste bij casussen die vragen om heldere kaders en procedures vanuit de gemeente. In deze gevallen is er vaak weinig ruimte binnen initiatieven of beleid, waardoor participatie vaak beperkt blijft tot het niveau van meeweten en meedenken.

Samenwerkende overheid: In deze rol handelt de gemeente niet alleen, maar samen met andere initiatiefnemers vanuit de samenleving. De regie kan zowel bij de gemeente als andere initiatiefnemers liggen. Deze rol is bijvoorbeeld van toepassing bij het publiek-private samenwerkingen en bij het bereiken van maatschappelijke opgaven. Er is vaak meer ruimte voor participatie. Het doel is om gezamenlijk tot besluiten en oplossingen te komen. Vaak wordt er gedacht aan het niveau van meedenken of meewerken.

Responsieve overheid: Het perspectief van de responsieve overheid gaat uit van de regie vanuit de samenleving. Deze rol sluit aan bij overheidsparticipatie, waar de gemeente (al dan niet) kan aansluiten bij initiatieven georganiseerd vanuit de samenleving. Hier ligt het initiatief of organisatie voor participatie nadrukkelijk niet bij de gemeente, waar nodig kan de gemeente ondersteuning bieden. Hierbij is het niveau van invloed afhankelijk van de keuzes van de initiatiefnemer.



Strategie overheidsparticipatie

Kaders ondersteuning gemeente bij overheidsparticipatie

Zwartewaterland staat open voor initiatieven vanuit inwoners, bedrijven en instellingen. Zo geven wij hen de ruimte en gaan uit van een positieve grondhouding om initiatieven mogelijk te maken.

Wanneer inwoners, ondernemers of instellingen bij de gemeente aankloppen met een initiatief, dient er vanuit de gemeente te worden getoetst of ondersteuning vanuit de gemeente wenselijk is. Hierbij wordt vanuit de gemeente als eerste gekeken of het initiatief past, of aansluit bij gemeentelijk beleid. Denk hier bijvoorbeeld aan de omgevingsvisie of het programma Positieve gezondheid, Participatie en Preventie. Indien dit niet het geval is, kan de gemeente alsnog ondersteuning verlenen aan het initiatief wanneer het bijdraagt aan gemeentelijke opgaven, of wanneer er een groot maatschappelijk belang speelt. Aansluitend dient ook duidelijk te worden of initiatief vanuit een individu/kleine groep komt, of dat het aansluit bij de wensen van een bredere groep.

Wanneer een initiatief voldoet aan bovengenoemde criteria ondersteunt Zwartewaterland initiatiefnemers. Zwartewaterland biedt hierbij ondersteuning op maat, maar nemen niet over. Waar mogelijk probeert de gemeente haar rol dus minimaal te houden en de regie van een initiatief te laten bij de initiatiefnemers.

Geen ondersteuning gemeente

Vanuit de toetsing kan blijken dat vanuit de gemeente ondersteuning niet wenselijk is. De gemeente kan dan ook besluiten geen ondersteuning te verlenen. Dit motiveert de gemeente altijd. Wij doen ons best om in een zo vroeg mogelijk stadium van het initiatief te laten weten of het wel of niet past binnen ons gemeentelijk beleid.

Op de volgende pagina wordt de afweging vanuit de gemeente om al dan niet ondersteuning te bieden aan initiatieven vanuit de samenleving in een beslisboom weergegeven.

Excessenregeling

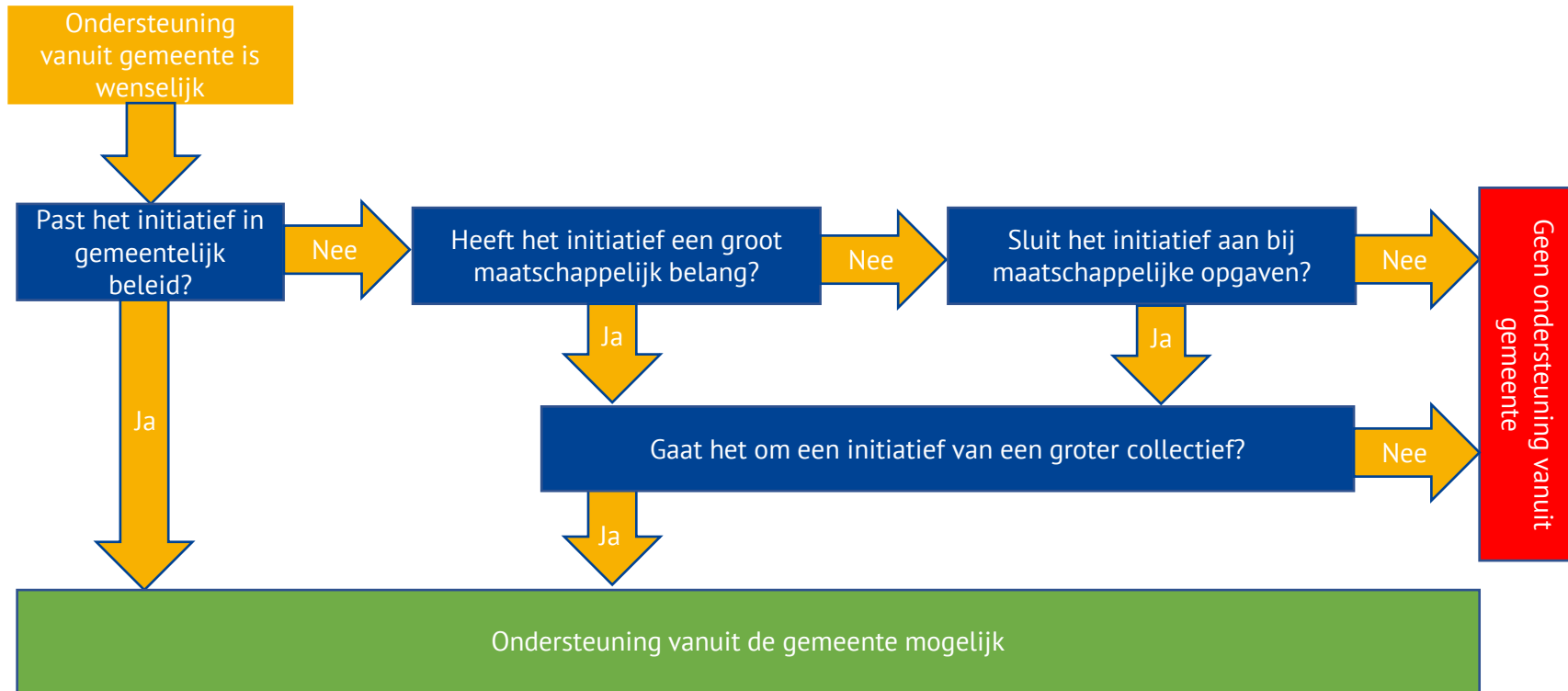
De gemeente neemt in het geval van overheidsparticipatie in de regel een faciliterende rol op zich neemt. Hierbij geldt een uitzondering als een initiatief een grote maatschappelijke impact heeft. In die gevallen kan de gemeente het organiseren van participatie van de initiatiefnemer overnemen. Dit gebeurt enkel in het geval dat participatie vanuit een particuliere initiatiefnemer onvoldoende en niet toereikend wordt uitgevoerd. Bij deze zogeheten **excessenregeling** wordt van te voren afstemming met de initiatiefnemer gezocht over de verdere invulling van het participatietraject en kosten die hieruit voortvloeien.

In beginsel worden de kosten die gepaard gaan met het organiseren van participatie in rekening gebracht bij de initiatiefnemer. Om te toetsen of een participatietraject op een passende manier wordt ingericht heeft de gemeente de mogelijkheid om het participatietraject van initiatiefnemers actief te toetsen door:

1. vooraf een plan van aanpak op te vragen;
2. actief participatiemomenten te monitoren;
3. en/of participatieresultaten op te vragen.

Naar aanleiding van een van deze toetsmomenten heeft de gemeente de mogelijkheid om via de excessenregeling participatie over te nemen.

Beslisboom ondersteuning gemeente



Op de volgende pagina wordt de beslisboom toegelicht.

Participatie van morgen

Ten slotte, een vooruitblik

De ontwikkelingen van morgen bewerkstelligt Zwartewaterland graag samen met inwoners, ondernemers en maatschappelijke organisaties. Zwartewaterland wil daarom blijven inzetten op een versterking van participatie binnen onze gemeente. Deze participatievisie biedt hiervoor aanknopingspunten en geeft richting aan onze participatietrajecten van de toekomst. Van alle betrokkenen wordt wat gevraagd: inwoners, bedrijven, instellingen én de gemeente. Zowel als deelnemer als initiatiefnemer van participatietrajecten.

Op basis deze visie kan Zwartewaterland de manier van werken binnen de verschillende gemeentelijke domeinen verder verankeren en ontwikkelen. De ambitie is om deze visie verder vorm te geven in ons beleid en werkwijzen. Om onze ambities uit deze visie te verwezenlijken wil Zwartewaterland zich inzetten voor het realiseren van onderstaande punten:

- **Ontwikkelen participatie 'toolbox':** Via een participatietoolbox kunnen verschillende tools en middelen worden gebundeld. Op deze manier kan de toolbox alle initiatiefnemers van participatie helpen om een kwalitatief goed participatietraject op te zetten. Daarnaast draagt dit bij om aan een eenduidige manier van werken. Denk bij een toolbox aan nuttige informatie over werkvormen van participatie, een checklist stakeholderanalyse, gegevens van belangenorganisaties in Zwartewaterland, en andere checklists en formats voor bijvoorbeeld uitnodigingen en verslagen.
- **Inzet digitale participatie:** Door de mogelijkheden van digitale participatie verder te verkennen, kan het bereik en de mogelijkheden van participatie vergroot worden. Zo is er online over het algemeen een groter bereik dan fysieke participatiebijeenkomsten. Online participeren is een laagdrempelige manier voor inwoners, bedrijven en instellingen om mee te denken, te praten en te beslissen over ontwikkelingen in hun omgeving. Op deze manier is het bijvoorbeeld makkelijker om inwoners te bereiken met weinig tijd, zoals jonge gezinnen, mantelzorgers of inwoners die moeilijker hun huis kunnen verlaten.
- **Uitdaagrecht:** Op landelijk niveau wordt gewerkt aan een wetsvoorstel Versterking participatie op decentraal niveau. De beoogde wet is een uitbreiding van artikel 150 van de Gemeentewet. In het wetsvoorstel wordt, onder andere, het uitdaagrecht verder verankerd. Het uitdaagrecht is een vergaande vorm van participatie. Het uitdaagrecht geeft (een groep georganiseerde) inwoners de mogelijkheid om een gemeentelijke taak over te nemen. Bijvoorbeeld omdat zij vinden dat het beter, slimmer en/of goedkoper kan. Gemeente Zwartewaterland wil graag oriënteren op en experimenteren met dit uitdaagrecht. Zo kan worden uitgevonden hoe het uitdaagrecht op een passende manier kan worden geïntegreerd in onze gemeente.
- **Evalueren en leren:** Om vanuit ervaring participatie binnen onze gemeente verder te ontwikkelen wil Zwartewaterland ieder participatietraject samen met de deelnemers, volgens een vaste opzet, evalueren. De leerpunten die vanuit de evaluatie voortkomen kunnen worden gebruikt voor het verbeteren en aanscherpen van participatie in de toekomst. Daarnaast kan deze input ook worden gebruikt om deze visie beter aan te sluiten aan de ervaringen die voortkomen uit de praktijk.