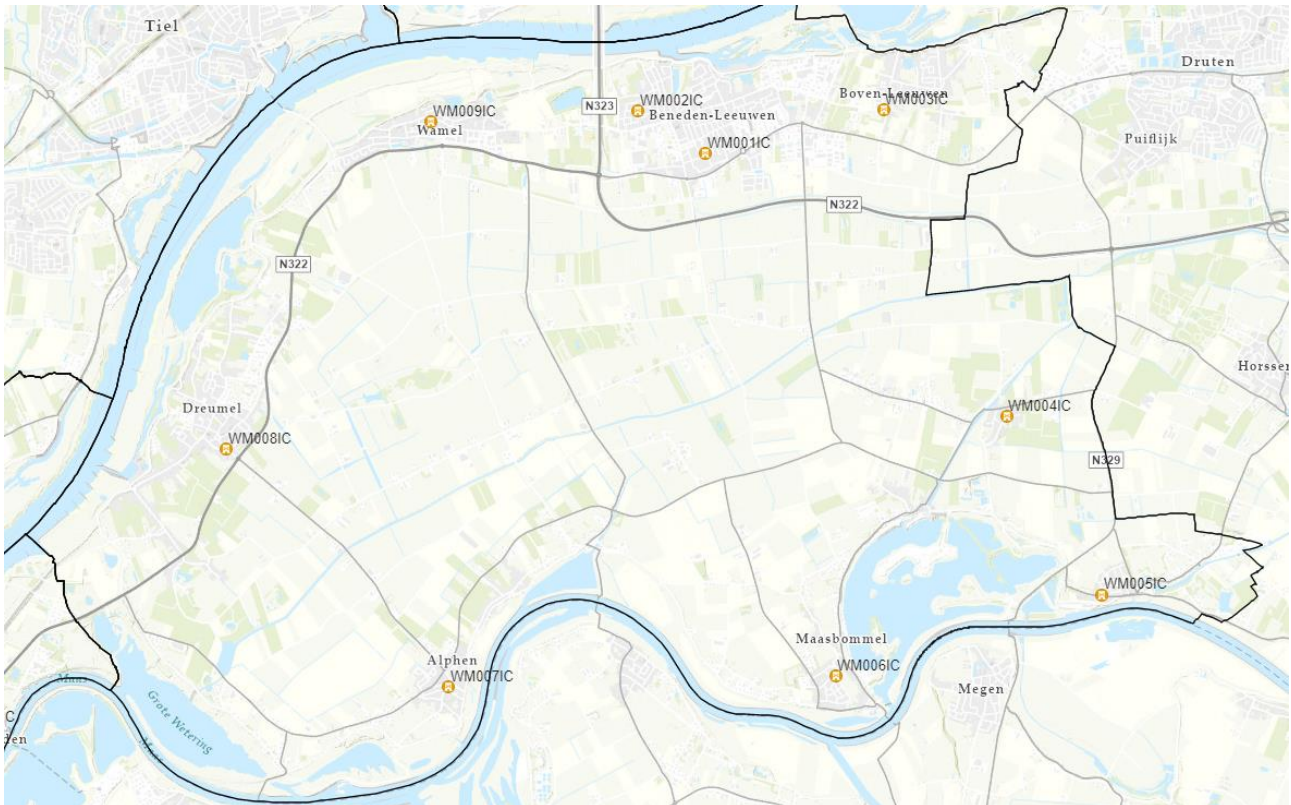


Incontinentie-containers gemeente West Maas en Waal



Avri en gemeente West Maas en Waal zijn de volgende locaties overeengekomen voor de plaatsing van incontinentie-containers (INCO-containers):

#	Adres (ter aanduiding)
1	Beneden-Leeuwen: Leliestraat (parkeerterrein MFA De Rosmolen)
2	Beneden-Leeuwen: Fazantstraat
3	Boven-Leeuwen: Trambaan
4	Altforst: Kerkdwarsstraat
5	Appeltern: Van der Capellenstraat/Kerkstraat
6	Maasbommel: Doctor Buijsstraat
7	Alphen: Burgemeester Baltussenplein
8	Dreumel: Frans Halsemaplein
9	Wamel: Clarissenstraat

Locatie incontinentie-container in Maasbommel



MEMO CONTAINERLOCATIES INCONTINENTMATERIAAL EN LUIERS

Memonummer	WM006IC-01
Datum	17-5-2023
Van	MH. Antea Group
Project	Avri locatieonderzoeken containers
Projectnummer	484009.100
Betreft	Plaatsing INCO-container aan de Doctor Buijsstraat nabij Hoflaan 2, te Maasbommel

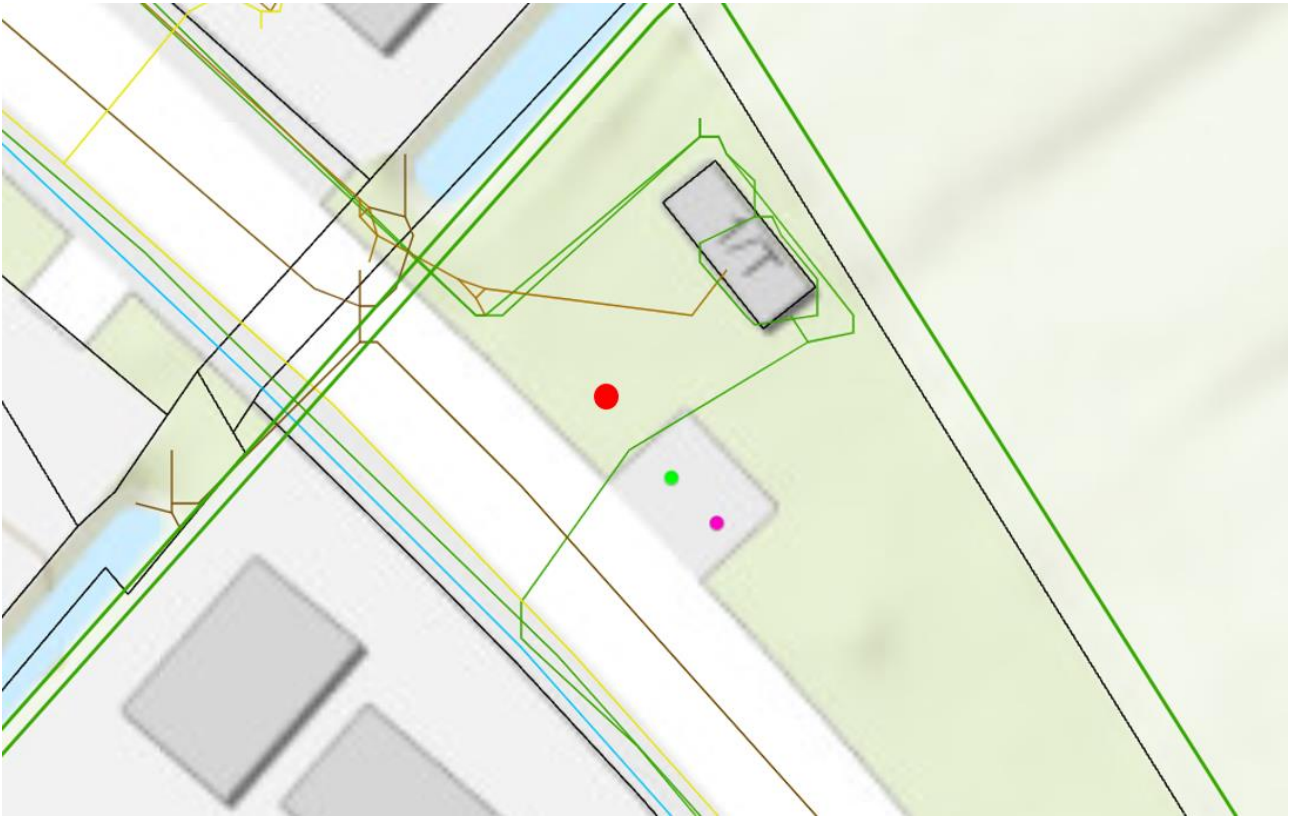
Opdracht: Avri en gemeente West Maas en Waal zijn een locatie voor een INCO-container overeengekomen aan de Doctor Buijsstraat nabij Hoflaan 2 te Maasbommel. Deze memo gaat in op de locatietoets van de containerlocatie aan de hand van de 19 richtlijnen van Avri (zie bijlage 1).

Impressiefoto INCO-container



1. Indruk voorgenomen locatie

Figuur 1 (kaartbeeld containerlocatie) geeft de ligging van de containerlocatie weer op kaart met een rode stip. Figuur 2 (omgeving containerlocatie) geeft een sfeerimpressie van de directe omgeving en de precieze locatie (aangegeven met een rode stip).



Figuur 1: Kaartbeeld containerlocatie



Figuur 2: Omgeving containerlocatie

2. Verantwoording locatiekeuze

Locatieomschrijving

Avri en gemeente zijn overeengekomen een INCO-container te plaatsen aan Doctor Buijsstraat nabij Hoflaan 2 te Maasbommel. De locatie bevindt zich naast een tweetal ondergrondse containers voor de fracties glas en textiel. Het is logisch om de INCO-container naast de glas en textiel containers te plaatsen.

Geschiktheid containerlocatie i.r.t. bereikbaarheid inzamelvoertuig

Aangezien er in de huidige situatie reeds gebruik wordt gemaakt van twee containers, is deze tevens geschikt voor een INCO-container. De locatie biedt veel ruimte en er zijn geen obstakels zoals bomen die een belemmering vormen voor het inzamelvoertuig tijdens ledigingsacties. De locatie bevindt zich op een grotere afstand van de dichtstbijzijnde boom ten opzichte van de andere aanwezige ondergrondse containers.

Geschiktheid containerlocatie i.r.t. verkeersveiligheid

Aangezien er in de huidige situatie reeds gebruik wordt gemaakt van twee ondergrondse containers voor de fracties glas en textiel is deze locatie op het gebied van verkeersveiligheid geschikt. De situatie verandert niet met het gebruik van een INCO-container.

Daarnaast ligt de Doctor Buijsstraat in een 30km/u zone. SWOV (Stichting Wetenschappelijk Onderzoek Verkeersveiligheid) constateert dat 30km/u een veilige snelheid is voor wegen met mogelijke conflicten tussen gemotoriseerd verkeer en onbeschermd verkeer. De straat waar de container komt, zal in de praktijk een verblijfsfunctie hebben en het zo snel mogelijk afwikkelen van verkeer is hierbij niet het hoofddoel. De snelheid van gemotoriseerde voertuigen zal in de orde van maximaal 30km/u liggen. Wanneer het inzamelvoertuig enkele minuten op de weg staat om de container te ledigen, zal dit geen probleem vormen. Ook wanneer enkele wijkbewoners het afval met de auto wegbrengen, zal dit naar verwachting niet tot problemen leiden.

Geschiktheid containerlocatie i.r.t. bereikbaarheid gebruikers

De INCO-container beschikt over twee inwerpopeningen welke goed bereikbaar dienen te zijn. Avri ziet erop toe dat de locatie goed bereikbaar is voor gebruikers, waaronder rolstoel- en rollatorgebruikers. De benodigde aanpassingen zoals een oprit voor rolstoelen worden met de plaatsing van de INCO-container gerealiseerd. Op deze locatie geldt dat de huidige aanwezige verharding wordt uitgebreid zodat voldoende ruimte beschikbaar komt rondom de INCO-container. Hierbij is het noodzakelijk dat een stuk gazon plaatsmaakt voor verharding. De locatie is daarnaast goed bereikbaar voor bewoners die het afval per auto aanbieden. Er is voldoende mogelijkheid om de auto eventueel kort stil te zetten om het afval in de container te deponeren.

Geschiktheid containerlocatie i.r.t. ondergrondse kabels en leidingen

Nabij de containerlocatie bevindt zich een nutsvoorzieningsstation, waarbij diverse ondergrondse kabels en leidingen in de ondergrond aanwezig zijn. Volgens het digitale kaartmateriaal in figuur 1 zijn er echter geen ondergrondse kabels en leidingen aanwezig die een belemmering vormen voor de INCO-container.

Geschiktheid containerlocatie i.r.t. omliggende woningen

In de richtlijnen wordt uitgegaan van een afstand van minimaal 3 meter van de gevel en minimaal 2 meter van de erfgrans. De afstand van de container naar de dichtstbijzijnde erfgrans bedraagt circa 9 meter. De afstand van de container tot de dichtstbijzijnde gevel van een woning bedraagt circa 14 meter. De INCO-container is daarnaast niet gesitueerd aan de zuidwestzijde van een tuin. De locatie voldoet hiermee aan de richtlijnen.

Conclusie: de locatie aan Doctor Buijsstraat nabij Hoflaan 2 te Maasbommel voldoet aan de richtlijnen en is geschikt bevonden voor de plaatsing en het gebruik van een INCO-container.

Bijlage 1: 19 Richtlijnen van de Avri

Vastgesteld door het algemeen bestuur op 19 april 2018 (en gewijzigd vastgesteld op 7 juli 2021)



Richtlijnen voor het plaatsen van inzamelvoorzieningen

- 1. De aan te wijzen inzamellocaties dienen zoveel mogelijk overlast te voorkomen voor aangrenzende percelen. Het risico op schade tijdens het laden en lossen aan overige eigendommen (zoals openbare verlichting, dakgevels e.d.) moet zoveel mogelijk beperkt worden. De inzamellocatie dient voor de gebruikers veilig bereikbaar te zijn.*
- 2. De afstand van de inzamellocatie tot de gevel van de woning bedraagt minimaal 3 meter. Bij een blinde muur kan hiervan worden afgeweken, in dit geval is de afstand bij voorkeur 2 meter. De afstand tot de erfgrans bedraagt minimaal 2 meter.*
- 3. De inzamellocatie bevindt zich bij voorkeur niet voor een deur en ook niet onder een raam of balkon van een woonhuis. Bij voorkeur niet te situeren aan de zuid-westzijde van tuinen i.v.m. overheersende windrichting.*
- 4. De horizontale afstand van de ondergrondse container tot een balkon of galerij bedraagt bij voorkeur 3 meter.*
- 5. De inzamellocaties moeten vanuit de aangewezen woningen goed bereikbaar zijn. Dat betekent dat er op de toeleidende paden geen obstakels mogen staan die de veiligheid in gevaar brengen. De inzamellocatie (bruto oppervlak) zelf mag een looppad niet smaller maken dan 1,20 meter. Er dient voor de bereikbaarheid rekening te worden gehouden met rolstoel- en rollatorgebruikers. Bij het aanbrengen van een oprit bij het trottoir dient de minimale breedte 1,5 meter te bedragen. (Bron: BAT Bouw Advies Toegankelijkheid)*
- 6. Indien noodzakelijk, zullen bij locaties voorzieningen worden aangebracht, in de vorm van paaltjes, kattenruggen of andere voorzieningen, ter voorkoming van oneigenlijk gebruik (bijv. parkeren) op of direct nabij de inzamellocatie.*
- 7. De inzamellocatie dient bij voorkeur op gemeentegrond te worden geplaatst. De opstelplaats voor het inzamelvoertuig, met een maximaal gewicht van 36 ton, dient veilig- en verkeerstechnisch verantwoord te zijn.*
- 8. Om de inzamelvoorziening leeg te kunnen maken mag de afstand vanaf de zijkant van het inzamelvoertuig tot het hart van de container niet meer dan 5 meter bedragen.*
- 9. Er mag zich tussen de inzamellocatie en het inzamelvoertuig geen rijwielpad bevinden.*
- 10. De inzamellocaties bevinden zich bij voorkeur niet in beeldbepalend openbaar groen (waaronder begrepen bomen). Bij het bepalen van de inzamellocaties bij bomen wordt rekening gehouden met de uiteindelijke grootte van de bomen en de te verwachten kroonprojectie. Als leidraad wordt o.a. Norminstituut Bomen gebruikt.*
- 11. De inzamellocaties moeten bij voorkeur aan een openbare weg grenzen omdat de locatie bij voorkeur vanaf de openbare weg wordt opgepakt en geleegd.*
- 12. Achteruit rijden door het inzamelvoertuig moet zoveel mogelijk worden vermeden. Dit in het kader van de bereikbaarheid en veiligheid voor het voertuig en de omgeving.*

13. *In verband met het leegmaken van de container(s) mag ter plaatse niet worden geparkeerd. Dat betekent dat op locatie waar dat noodzakelijk is een verkeersbesluit wordt genomen / parkeerverbod wordt ingesteld. Het inzamelvoertuig is ca. 10 meter lang en 2,5 meter breed.*
14. *Er wordt voor te plaatsen verzamelcontainers voor restafval gestreefd naar een maximale loopafstand van 250 meter, gemeten vanaf de erfgrans. In bijzondere gevallen kan hier van worden afgeweken. In ieder geval kan dit gebeuren vanwege:*
 - a. *Techniek (kabels en leidingen in de grond);*
 - b. *Bereikbaarheid en veiligheid van de locatie voor inzamelvoertuigen, medewerkers en inwoners;*
 - c. *Route-efficiency en doelmatigheid: het is kostbaar om voor een beperkt aantal percelen een extra inzamelvoorziening te plaatsen of een aparte inzamelroute voor minicontainers in stand te houden;*
 - d. *Op collectief verzoek van bewoners.*
15. *De inzamellocaties moet kabel-, leiding- en rioleringvrij zijn en vrij zijn van overige objecten. Het verleggen van kabels en leidingen dient zoveel mogelijk te worden voorkomen. Indien er geen alternatieve locatie voorhanden is dan wordt overgaan tot aanpassen van de ondergrondse infra.*
16. *De locatie moet zodanig zijn gesitueerd dat het inzamelvoertuig de afvalcontainer niet over geparkeerde auto's takelt.*
17. *Het straatwerk rondom de inzamellocatie dient egaal en afwaterend te zijn zodat er geen plassen blijven staan. In sommige gevallen kan het noodzakelijk zijn om wat meer straatwerk op te halen/herstraten om dit te realiseren.*
18. *Rondom de tranenplaat moet minimaal een hele stoeptegels geplaatst kunnen worden. Er dient zoveel mogelijk voorkomen te worden dat inwateren van de container plaatsvindt. De container moet minimaal 3 cm boven het maaiveld uitsteken om inwateren te voorkomen.*
19. *In historische kernen wordt rekening gehouden met gezichtsbepalende objecten (monumenten, beschermde dorpsgezicht, archeologische objecten, gebouwen).*