

Ecologisch werkprotocol
Zwolsesteeg (ongenummerd) - Genemuiden

Colofon

Ecologisch werkprotocol
Zwolsesteeg (ongenummerd) te Genemuiden

Uitgevoerd door:



Opdrachtgever: Gemeente Zwartewaterland

Abonnementhouder van de Nationale Databank Flora en Fauna



Projectnummer en versie: 4369A versie 2.1	Status: definitief
Ligging plangebied: Zwolsesteeg (ongenummerd) te Genemuiden	Rapportdatum: 30-06-2022

Inhoudsopgave

Hoofdstuk 1	Inleiding.....	3
1.1	Aanleiding.....	3
1.2	Doel	3
1.3	Gebiedsbeschrijving	3
Hoofdstuk 2	Aanwezigheid beschermde soorten.....	5
2.1	Bronnen.....	5
2.2	Vogelrichtlijnsoorten	5
2.3	Habitatrichtlijnsoorten	5
2.4	Nationaal beschermde soorten.....	6
2.5	Conclusies.....	7
Hoofdstuk 3	Beschrijving van de werkzaamheden	8
Hoofdstuk 4	Maatregelen	9
4.1	Inleiding.....	9
4.2	Vogels	9
4.3	Grote modderkruiper	10
Hoofdstuk 5	Conclusies en aanbevelingen.....	11

HOOFDSTUK 1 INLEIDING

1.1 Aanleiding

Er zijn plannen voor de aanleg van een fietsbrug, het aanleggen van drie nieuwe dammen met duikers en het vervangen van drie dammen met duikers langs de Zwolsesteeg te Genemuiden, gemeente Zwartewaterland. Voor het uitvoeren van onderhoudswerk, zoals uitgevoerd in dit project, is de gedragscode 'Soortenbescherming voor gemeenten' van toepassing. Deze gedragscode Soortbescherming voor gemeenten is de opvolger van de in 2011 goedgekeurde Stadswerk gedragscode Ruimtelijke ontwikkeling of inrichting. Deze gedragscode is van toepassing op voorbereidende en uitvoerende werkzaamheden op locaties met wettelijk beschermde soorten. De werkzaamheden worden door gemeenten of in opdracht van gemeenten gerealiseerd.

De gedragscode geeft invulling aan aantoonbaar zorgvuldig handelen. Het betreft een uitwerking van het onderdeel soortbescherming van de Wet natuurbescherming. Centraal hierin staat: behoud en herstel van biodiversiteit. Een gedragscode is geen vrijstelling voor het opzettelijk doden van individuen van beschermde soorten. Indien er tijdens het zorgvuldig handelen maatregelen zijn getroffen om doden te voorkomen, is er geen sprake van opzettelijk doden.

1.2 Doel

Dit ecologisch werkprotocol heeft als doel om heldere maatregelen aan te reiken, waaraan de aannemer zich houdt tijdens de werkzaamheden. Hierdoor wordt gewerkt volgens de gestelde voorwaarden, zoals opgenomen in de verleende ontheffing voor het beschadigen of vernielen van voortplantingsplaatsen van de grote modderkruiper.

1.3 Gebiedsbeschrijving

Het project omvat de oevers van een beek (Nieuwe Wetering) en sloten langs de Zwolsesteeg te Genemuiden. De oevervegetatie langs de sloten en de beek (Nieuwe Wetering) wordt gedomineerd door riet. Voor een verbeelding van de huidige situatie wordt verwezen naar de fotobijlage.



Ligging noordelijke deel van het plangebied. Met de rode cirkels wordt de locatie van de nieuw aan te leggen dammen met duikers aangeduid.



Ligging zuidelijke deel van het plangebied. Met de rode cirkels worden de locaties van de te vervangen duikers aangeduid. Met de gele cirkel wordt de ligging van de nieuwe fietsbrug aangeduid (bron luchtfoto: ruimtelijkeplannen.nl).

2.1 Bronnen

Om te bepalen met welke beschermde soorten rekening moet worden gehouden is het plangebied op 29 april 2022 bezocht door Ing. P. Leemreide. Tevens zijn bij het opstellen van dit ecologisch werkprotocol beschikbare bronnen, zoals de NDFG geraadpleegd.

2.2 Vogelrichtlijnsoorten

Aanwezige soorten

Jaarrond beschermde nesten

Voor een aantal vogelsoorten geldt dat zij hun nestplaatsen en/of hun vaste rust- en verblijfplaatsen jaarrond in gebruik hebben, of hier jaarlijks weer naar terugkeren. Deze nesten vallen jaarrond onder het beschermingsregime van artikel 3.1 van de Wet natuurbescherming. Er zijn binnen de invloedsfeer van de werkzaamheden geen jaarrond beschermde vogelnesten aangetroffen. Dit aspect hoeft verder niet beoordeeld te worden in dit ecologische werkprotocol.

Categorie 5 soorten

Voor categorie 5 soorten geldt dat ze niet jaarrond beschermd zijn maar inventarisatie wel gewenst is. Deze vogels zijn honkvaste broeders, maar voldoende flexibel om een andere broedplek te zoeken. Er zijn binnen de invloedsfeer van de werkzaamheden geen categorie 5 soorten aangetroffen. Dit aspect hoeft verder niet beoordeeld te worden in dit ecologische werkprotocol.

Overige broedvogels

Vogelsoorten als meerkoet, fuut, wilde eend, kuifeend, waterhoen, kleine karekiet en rietgors kunnen nestelen op de oevers en tussen oevervegetatie in het plangebied. Bezette vogelnesten zijn beschermd en mogen niet verstoord, beschadigd of vernield worden. Er dient bij uitvoering van de werkzaamheden rekening gehouden te worden met nestelende vogels op de oevers en in de oevervegetatie.

2.3 Habitatrichtlijnsoorten

Planten

Uit verspreidingsgegevens van de NDFG blijkt dat geen beschermde planten van de Habitatrichtlijn in of nabij het plangebied voorkomen. Er zijn vier planten beschermd onder de Habitatrichtlijn (HR), te weten: drijvende waterweegbree, groenknolorchis, kruipend moerasscherm en zomerschroeforchis. Deze soorten komen alleen in zeer specifieke milieus voor en zijn afhankelijk van kalkrijke, voedselarme en vochtige tot natte omstandigheden met kwelinvloed. De beschermde planten van de Habitatrichtlijn eisen voedselarme en extensief beheerde omstandigheden. In het plangebied ontbreken deze omstandigheden waardoor het (on)geschikt is voor planten van de Habitatrichtlijn. Vanwege het ontbreken van geschikte groeiplaatsen, zijn negatieve effecten uitgesloten. Daarom zijn vervolgstappen voor beschermde flora niet aan de orde.

Vleermuizen

Verblijfplaatsen

Uit bronnenonderzoek blijkt dat verschillende vleermuissoorten in de omgeving van het plangebied voorkomen. Vleermuizen verblijven in bomen en/of gebouwen. In het plangebied zijn geen gebouwen of hollenbomen aanwezig. Wel bezetten vleermuizen mogelijk een verblijfplaats in de omgeving van het plangebied, maar deze verblijfplaatsen liggen (ver) buiten de invloedsfeer van de voorgenomen werkzaamheden. Dit aspect hoeft verder niet beoordeeld te worden in dit ecologische werkprotocol.

Essentiële vliegroutes

Essentiële vliegroutes, die verblijfplaatsen en foerageergebied verbinden, bestaan uit lijnvormige structuren, zoals bomenrijen en watergangen. Het plangebied vormt geen verbindende schakel in een lijnvormig landschapselement en maakt geen onderdeel uit van een essentiële vliegroute. Tevens worden er geen bestaande watergangen gedempt.

Essentieel foerageergebied

Het plangebied maakt deel uit van een veel groter gebied waarin geschikt foerageergebied in ruime mate aanwezig is voor vleermuizen. Het is dus aannemelijk dat vleermuizen gebruik maken van het plangebied als foerageergebied, maar de betekenis is beperkt; het vormt geen essentieel foerageergebied. Essentieel en onmisbaar foerageergebied is daarom niet aanwezig in het plangebied.

Overige zoogdieren

Het plangebied vormt geen functioneel leefgebied van beschermde grondgebonden zoogdieren van de Habitatrichtlijn. Dit aspect hoeft verder niet beoordeeld te worden in dit ecologische werkprotocol.

Amfibieën en reptielen

Het plangebied vormt geen functioneel leefgebied van beschermde amfibieën van de Habitatrichtlijn. Dit aspect hoeft verder niet beoordeeld te worden in dit ecologische werkprotocol.

Vissen

Het plangebied vormt geen functioneel leefgebied van beschermde vissen van de Habitatrichtlijn. Dit aspect hoeft verder niet beoordeeld te worden in dit ecologische werkprotocol.

Dagvlinders en libellen

Het plangebied vormt geen functioneel leefgebied van beschermde dagvlinders of libellen van de Habitatrichtlijn. Dit aspect hoeft verder niet beoordeeld te worden in dit ecologische werkprotocol.

2.4 Nationaal beschermde soorten

Planten

Uit onderzoek is gebleken dat er geen beschermde planten in het plangebied groeien. Dit aspect hoeft verder niet beoordeeld te worden in dit ecologische werkprotocol.

Amfibieën en reptielen

Er zijn in de NDFF geen amfibieën in het onderzoeksgebied vastgesteld, maar vermoedelijk behoren de sloten en de beek tot functioneel leefgebied van algemene amfibiesoorten als gewone pad, bruine kikker en kleine watersalamander. Voor deze soorten geldt een vrijstelling van de verbodsbepaling 'doden' en 'het vernielen of beschadigen van vaste rust- en/of voortplantingsplaatsen' in het kader van de Gedragscode soortenbescherming gemeenten. Dit aspect hoeft verder niet beoordeeld te worden in dit ecologische werkprotocol. Er komen geen reptielen voor in het plangebied.

Zoogdieren

Er is in de NDFF enkel een haas in het onderzoeksgebied vastgesteld, maar vermoedelijk behoren de oevers van de sloten en de beek ook tot functioneel leefgebied van algemene grondgebonden zoogdiersoorten als de veldmuis en aardmuis. De haas benut het plangebied uitsluitend als foerageergebied en bezet er geen vaste rust en/of voortplantingsplaats. Voor de veldmuis en aardmuis geldt een vrijstelling van de verbodsbepaling 'doden' en 'het vernielen of beschadigen van vaste rust- en/of voortplantingsplaatsen' in het kader van de Gedragscode soortenbescherming gemeenten.

Vissen

Er kan niet worden uitgesloten dat de sloten en de beek, waarover de fietsbrug wordt aangelegd, als leefgebied dienen voor zeldzame vissoorten als de grote modderkruiper. Er zijn weliswaar geen waarnemingen van deze soort vastgesteld in het plangebied, maar wél in soortgelijke sloten en beken in de

omgeving van het plangebied. Deze soort kan een voortplantingsplaats bezetten tussen waterplanten langs de oever van de sloten en de beek in het plangebied. Negatieve effecten op de grote modderkruiper en zijn voortplantingsplaatsen dienen voorkomen te worden.

Dagvlinders en libellen

Het plangebied vormt geen functioneel leefgebied van beschermde dagvlinders of libellen. Dit aspect hoeft verder niet beoordeeld te worden in dit ecologische werkprotocol.

2.5 Conclusies

Het plangebied vormt functioneel leefgebied van verschillende beschermde dieren. Soorten die het plangebied uitsluitend benutten als foerageergebied en die niet negatief beïnvloed worden door uitvoering van de voorgenomen activiteiten, worden verder buiten beschouwing gelaten. Tot deze groep behoort de haas, omdat die het plangebied uitsluitend als foerageergebied benut, en deze functie niet wordt aangetast.

Soorten die mogelijk negatief beïnvloed worden zijn uitsluitend beschermd volgens de Vogelrichtlijn of die opgenomen zijn in de lijst van Nationaal beschermde soorten. Voor een aantal soorten geldt een vrijstelling van de verbodsbepaling 'doden' en 'beschadigen en vernielen van vaste rust- en/of voortplantingsplaatsen' in het kader van de Gedragscode soortenbescherming gemeenten. Deze soorten worden buiten dit ecologisch werkprotocol gehouden. In onderstaande tabel worden de soorten/soortgroepen opgesomd, waarbij rekening gehouden dient te worden in het kader van de uitvoering van de voorgenomen werkzaamheden.

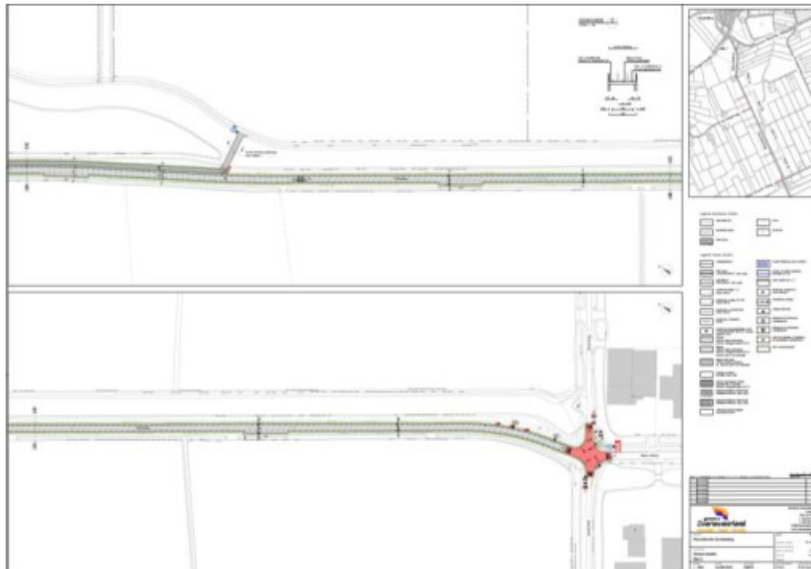
Soort/ soortgroep	Status	Soort(e n)	functie	Mogelijke effecten	Schadelijke werkzaamhe den	Verspreidin g
Vogels	Vogelrichtlijn	diverse	Vogels kunnen nestelen op de oevers en in oevervegetatie	Als gevolg van de werkzaamheden kunnen bezette vogelnesten verstoord of beschadigd worden met als gevolg dat eieren vernield worden en (jonge) vogels gedood worden	Optische verstoring, vergraven oevers, verwijderen oevervegetatie	Hele plangebied
Vissen	Art. 3.10 Wnb	Grote modderkruiper	Grote modderkruipers kunnen een voortplantingsplaats bezetten tussen waterplanten langs de oevers	Als gevolg van de werkzaamheden kunnen voortplantingsplaatsen vernield worden en modderkruipers gedood worden	Verwijderen waterplanten langs de oever	Hele plangebied

Overzicht van beschermde soorten in het plangebied, effecten en schadelijke werkzaamheden.

HOOFDSTUK 3 BESCHRIJVING VAN DE WERKZAAMHEDEN

Het voorgenomen werk bestaat uit het vervangen van drie dammen met duiker, het nieuw aanleggen van drie dammen met duikers en het aanleggen van een fietsbrug over de Nieuwe Wetering. Bij deze werkzaamheden worden de oevers van de sloot en beek vergraven en wordt oevervegetatie verwijderd. Op onderstaande afbeeldingen worden de werkzaamheden weergegeven op een stedenbouwkundige kaart.





Plattegronden van de werkzaamheden (bron: projectontwikkelaar).

HOOFDSTUK 4 MAATREGELEN

4.1 Inleiding

In dit hoofdstuk wordt concreet ingegaan op de maatregelen die genomen moeten worden om overtreding van een verbodsbepaling te voorkomen.

4.2 Vogels

Vogels kunnen nestelen op de oevers en tussen oevervegetatie. Het plangebied wordt als een potentiële nestplaats voor de volgende soorten beschouwd:

- Wilde eend
- Kuifeend
- Fuut
- Waterhoen
- Kleine karekiet
- Rietgors



Potentiële nestlocatie van vogels in oevervegetatie

Beschrijving te verwachten effecten

Als gevolg van vergraven van oevers, het verwijderen van oevervegetatie tijdens de voortplantingsperiode kan een bezet nest verstoord en/of beschadigd worden met negatieve gevolgen voor eieren en jonge vogels.

Maatregelen

Om te voorkomen dat bezette nesten negatief beïnvloed worden, wordt geadviseerd om voorafgaand aan de werkzaamheden een broedvogelscan uit te voeren om de aanwezigheid van een bezet vogelnest uit te sluiten. Indien er bezette vogelnesten worden aangetroffen, dienen de werkzaamheden buiten de voortplantingsperiode (buiten de periode half maart t/m eind augustus) uitgevoerd te worden.

Concreet;

- Voorafgaand aan de werkzaamheden een broedvogelscan uit te voeren om de aanwezigheid van een bezet vogelnest uit te sluiten;
- Indien er bezette nesten worden aangetroffen: werken buiten de broedperiode van vogels (buiten de periode half maart t/m eind augustus);

4.3 Grote modderkruiper

Grote modderkruipers kunnen een voortplantingslocatie bezetten tussen waterplanten langs de oevers van de sloten en beek.

Beschrijving te verwachten effecten

Als gevolg van het verwijderen van waterplanten langs de oevers van de sloten en beek kan een voortplantingsplaats van grote modderkruipers beschadigd of vernield worden en kan een grote modderkruiper gedood worden.

Maatregelen

Om te voorkomen dat voortplantingsplaatsen van grote modderkruipers beschadigd of vernield worden en dat grote modderkruipers gedood worden, mogen waterplanten langs de oevers niet verwijderd worden tijdens de voortplantingsperiode. Deze periode loopt globaal van maart tot en met augustus en dient te worden bepaald door een ecologisch deskundige. Waterplanten die verwijderd worden, worden op de kant verspreid en dienen te worden nagelopen op aanwezige vis en larven. Vissen en larven dienen direct teruggeplaatst te worden in het water. Werkzaamheden mogen niet plaatsvinden bij watertemperaturen onder de 5 graden en boven de 20 graden.

Concrete maatregelen:

- Er worden geen werkzaamheden uitgevoerd in de voortplantingsperiode. Deze periode loopt globaal van maart tot en met augustus en dient te worden bepaald door een ecologisch deskundige;
- Waterplanten en bagger worden op de kant verspreid en wordt nagelopen op aanwezige vis en larven. Vissen en larven worden direct teruggeplaatst in het water;
- Er vinden geen werkzaamheden plaats bij watertemperaturen onder de 5 graden en boven de 20 graden;

HOOFDSTUK 5 CONCLUSIES EN AANBEVELINGEN

Bij het vervangen van dammen met duikers en het aanleggen van nieuwe dammen met duikers en een fietsbrug worden mogelijk voortplantingsplaatsen van grote modderkruipers negatief beïnvloed, worden mogelijk grote modderkruipers gedood en worden mogelijk bezette nesten van vogels verstoord en/of beschadigd met negatieve gevolgen voor eieren en jongen als gevolg.

Bezette vogelnesten zijn beschermd en mogen niet verstoord, beschadigd of vernield worden. Om te voorkomen dat bezette nesten negatief beïnvloed worden, wordt geadviseerd om voorafgaand aan de werkzaamheden een broedvogelscan uit te voeren om de aanwezigheid van een bezet vogelnest uit te sluiten. Indien er bezette vogelnesten worden aangetroffen, dienen de werkzaamheden buiten de voortplantingsperiode (buiten de periode half maart t/m eind augustus) uitgevoerd te worden.

Negatieve effecten op de grote modderkruiper en zijn voortplantingsplaatsen dienen voorkomen te worden. Om te voorkomen dat voortplantingsplaatsen van grote modderkruipers beschadigd of vernield worden en dat grote modderkruipers gedood worden, mogen waterplanten langs de oevers niet verwijderd worden tijdens de voortplantingsperiode. Deze periode loopt globaal van maart tot en met augustus en dient te worden bepaald door een ecologisch deskundige. Waterplanten die verwijderd worden, worden op de kant verspreid en dienen te worden nagelopen op aanwezige vis en larven. Vissen en larven dienen direct teruggeplaatst te worden in het water. Werkzaamheden mogen niet plaatsvinden bij watertemperaturen onder de 5 graden en boven de 20 graden.

Fotobijlage:

