

GEMEENTE ENSCHEDE

BELEID VOOR DE FYSIEKE LEEFOMGEVING

BESTEMMEN, VERGUNNEN, TOEZICHT EN HANDHAVEN

JULI 2023





INHOUDSOPGAVE

SAMENVATTING	3	4. STRATEGIEËN	20
1. INLEIDING	5	5. SAMENWERKEN	21
1.1 Scope	5	6. BORGING EN UITVOERING	24
1.2 Beleid- en uitvoeringscyclussen	6	7. EVALUATIE	25
1.3 Uitgangspunten	7		
2. ANALYSES	9		
2.1 Risicoanalyse	9		
2.2 Omgevingsanalyse	10		
2.3 Probleemanalyse	13		
2.4 Focuspunten	14		
3. DOELEN	17		
3.1 Algemene doelstelling BVTH	18		
3.2 BVTH - Hoofddoelen	19		

SAMENVATTING

Gemeente Enschede wil bijdragen aan een veilige, gezonde en duurzame fysieke leefomgeving. Alles wat we zien, ruiken en voelen bepaalt hoe die leefomgeving eruit ziet. Hiervoor stelden we dit Bestemmen-, Vergunnen-, Toezicht- en Handhavingsbeleid (BVTH-beleid) inclusief Nadere Uitwerking op.

We kozen ervoor om de 'B' van Bestemmen aan dit beleid toe te voegen. In de artikelen 13.5 tot en met 13.11 Omgevingsbesluit staan de eisen waaraan beleid en uitvoering moeten voldoen. Dit BVTH-beleid bevat de kaders en uitgangspunten voor het BVTH-uitvoeringsprogramma.

ANALYSES & FOCUSPUNTEN

We voerden analyses uit, maar we blijven altijd oog houden voor actualiteiten en nieuwe ontwikkelingen. In de risicoanalyses brachten we risico's in kaart, uiteenlopend van een zeer groot risico tot een zeer klein risico (5-puntenschaal). Daarnaast maakten we een omgevingsanalyse van ontwikkelingen en activiteiten binnen de fysieke leefomgeving. Deze verbinden we met de risicoanalyses. Het resultaat is een probleemanalyse. Het interessante hierbij is dat blijkt wanneer een object in de risicoanalyse laag scoort het niet per definitie wil zeggen dat het object geen aandacht verdient. Door te kijken wat er in de omgeving speelt, kan het object toch een hogere prioriteit krijgen. Zie het voorbeeld kapperszaak.

Uit de probleemanalyse kwam een aantal focuspunten naar voren. De komende beleidsperiode richten we ons op: veiligheid, ondermijning, duurzaamheid, gezondheid, klimaat en strijdigheden ruimtelijke ordening. Deze focuspunten vormen naast de reguliere werkzaamheden de basis voor onze prioriteiten en doelen die we jaarlijks uitwerken in het BVTH-uitvoeringsprogramma.



**Voorbeeld kapperszaak:**

Uit de risicoanalyse blijkt dat een kapperszaak onder de risicoklasse 'zeer klein risico' valt. Uit de omgevingsanalyse blijkt dat er veel kapperszaken in Enschede zijn en dat deze op de risicocategorielijst staan van de Beleidsregel Wet Bibob gemeente Enschede. Door probleemanalyse, de risicoanalyse en de omgevingsanalyse naast elkaar te leggen zien we dat een object dat laag scoort in de risicoanalyse toch een hogere prioriteit kan krijgen, bijvoorbeeld vanwege ondermijning.

DOELEN

Het algemene doel van BVTH is "Wij werken aan optimale bescherming en duurzame benutting van de veilige en gezonde fysieke leefomgeving; veilig wonen, werken en leven". Daarnaast kennen we een aantal hoofdoelen voor de reguliere werkzaamheden en focuspunten. Deze vertaalden we uit de doelenboom van gemeente Enschede, het doel van de Omgevingswet en de doelen uit de Verordening Uitvoering en Handhaving Omgevingsrecht. Voor de focuspunten stelden we passende indicatoren op. Deze staan in de Nadere Uitwerking.

STRATEGIEËN

We kennen zes uitvoeringstrategieën: preventiestrategie, strategie bestemmen, vergunningenstrategie, toezichtstrategie, sanctiestrategie en afwegingskader gedogen. De preventiestrategie is de overkoepelende strategie, want voorkomen is beter dan handhaven. Met inzet van de juiste strategie geven we uitvoering aan de BVTH-taken. Een uitvoerige beschrijving van deze strategieën staat in de Nadere Uitwerking.

SAMENWERKEN

In onze zorg voor een veilige, gezonde en duurzame fysieke leefomgeving werken we samen met collega's, inwoners, bedrijven en (keten)partners. De belangrijkste (keten)partners staan uitgebreid toelicht.

BORGING EN UITVOERING

Om het BVTH-beleid goed te kunnen uitvoeren is het belangrijk dat we de basisvoorwaarden goed geregeld hebben. Dit zijn onze financiële- en personele middelen en digitale systemen. De borging van de kwaliteit van de uitvoering vindt plaats in het uitvoeringsprogramma, protocollen, werkinstructies en in afstemming met ketenpartners.

EVALUATIE

We evalueren het BVTH-beleid periodiek en waar nodig stellen we het beleid bij. Jaarlijks evalueren we in hoeverre we de vastgestelde doelen behaalden via het uitvoeringsprogramma, tussentijdse monitoringsrapportage en jaarverslag.

1. INLEIDING

Voor u ligt het Bestemmen-, Vergunnen-, Toezicht- en Handhavingsbeleid 2023 (lees verder: BVTH-beleid) van de gemeente Enschede. Het uitvoeren van de BVTH-taken draagt bij aan een veilige, gezonde fysieke en duurzame leefomgeving. We houden ons daarvoor bezig met activiteiten die invloed hebben op de fysieke leefomgeving, zoals ruimtelijke ordening, bouwen en bedrijvigheid.

Het beleid is in samenwerking met zowel medewerkers binnen als buiten het cluster Omgeving & Recht tot stand gekomen. Daarnaast hebben we afgestemd met externe partners, zoals Omgevingsdienst Twente, Veiligheidsregio Twente, GGD Twente, Waterschap Vechtstromen en Openbaar Ministerie. Het college heeft BVTH-beleid vastgesteld en de gemeenteraad heeft het ter kennisname ontvangen.

Dit beleid geeft aan hoe we in Enschede invulling geven aan de BVTH-taken: wat heeft onze aandacht, wat willen we bereiken en op welke manier? In het BVTH-uitvoeringsprogramma voor de fysieke leefomgeving vertalen we dit beleid jaarlijks naar een concrete inzet van de formatie en middelen.

Vanwege de ontwikkelingen op het gebied van het Omgevingsrecht, zoals de Omgevingswet en de Wet kwaliteitsborging voor het bouwen (Wkb), verandert de komende jaren veel in de werkwijze van de BVTH-taken. Om deze reden is dit BVTH-beleid een dynamisch document dat we tussentijds aanpassen wanneer de veranderende wet- en regelgeving hierom vraagt.



1.1 SCOPE

Dit BVTH-beleid geldt voor de gehele keten van BVTH binnen de fysieke leefomgeving en daarmee binnen cluster Omgeving & Recht. Naast de taken onder het Omgevingsrecht (o.a. ruimtelijke ordening, bouwen, slopen, monumenten en brandveilig gebruik) vallen ook de taken op het gebied van o.a. APV, Verordening Kwaliteit Leefomgeving (VKL), de Alcoholwet en de wet Bibob binnen de scope. Daarmee werken we ketengericht en zo integraal mogelijk.

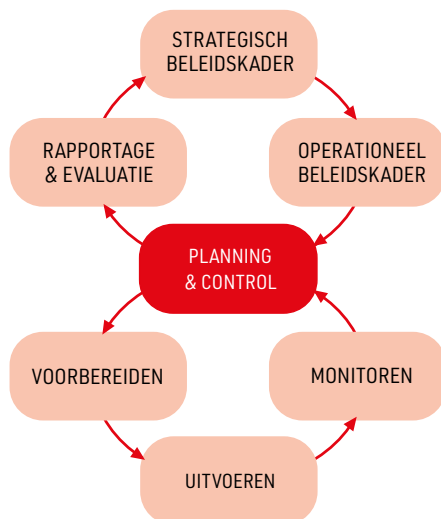
Handhaven Openbare Ruimte (HOR) committeert zich aan dit BVTH-beleid. De afdeling HOR is momenteel bezig met een visie op de inzet van de boa's. De opbrengst hiervan zal in de doorontwikkeling van dit beleid meegenomen worden.

De milieutaken binnen het Omgevingsrecht vallen buiten deze scope. Dit gaat over de taken die door de Omgevingsdienst Twente worden uitgevoerd. Hiervoor geldt uniform regionaal VTH beleid dat het college heeft vastgesteld en de gemeenteraad heeft het ter kennisname ontvangen.

1.2 BELEID- EN UITVOERINGSCYCLUSSEN

PROCESCRITERIA (BIG-8)

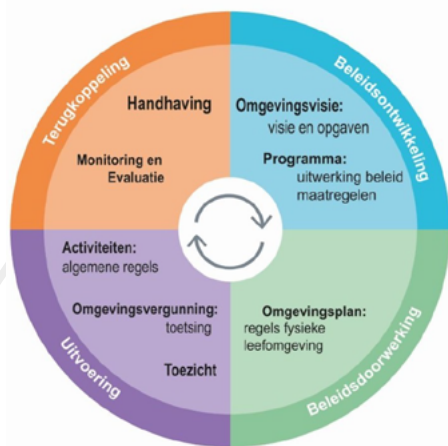
Om de kwaliteit van de uitvoering van de VTH-taken te borgen zijn er in het Omgevingsbesluit procescriteria voor de beleidscyclus van de VTH-taken vastgesteld. Deze leiden tot een strategische, programmatische en onderling afgestemde uitoefening van de taken. De basis voor de procescriteria is afkomstig uit de Plan Do Check Act (PDCA-cyclus), ook wel 'Big Eight', zie afbeelding 1. Deze procescriteria vormen twee cyclussen, een beleidsvormende (strategische) cyclus en een uitvoerende (operationele) cyclus.



Afbeelding 1: Procescriteria 'BIG-8'

BELEIDSCYCLUS OMGEVINGSWET

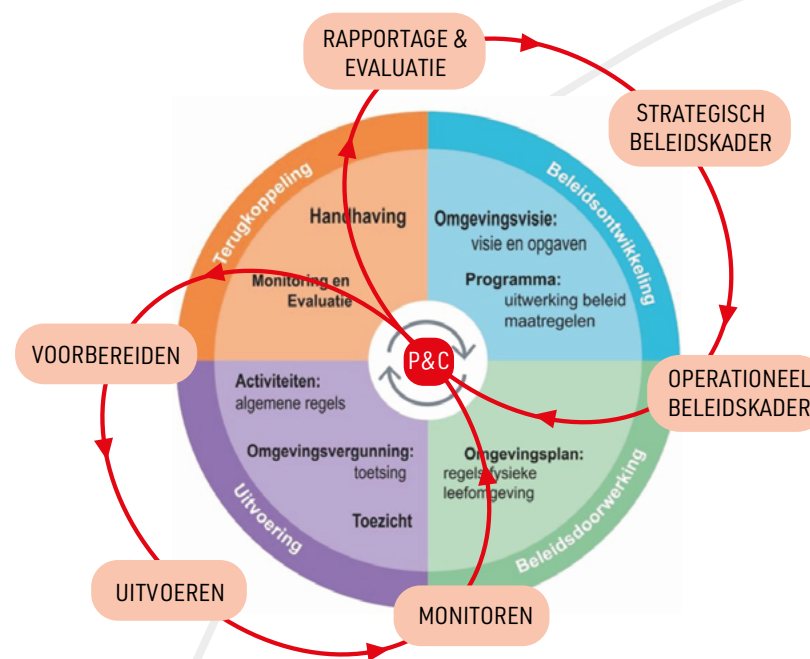
De inwerkingtreding van de Omgevingswet zorgt ervoor dat we te maken hebben met een nieuwe beleidscyclus, zie afbeelding 2. Deze biedt een structuur om de instrumenten van de Omgevingswet te ordenen.



Afbeelding 2: Beleidscyclus onder de Omgevingswet

SAMENHANG BELEIDS- EN UITVOERINGSCYCLUSSEN

In dit BVTH-beleid brengen we de procescriteria (BIG-8) en de beleidscyclus onder de Omgevingswet bij elkaar, zodat we daarmee kunnen sturen, zie afbeelding 3. Hier is de BIG-8 geprojecteerd op de beleidscyclus onder de Omgevingswet.



Afbeelding 3: Samenhang BIG-8 en beleidscyclus Omgevingswet

1.3 UITGANGSPUNTEN

De uitgangspunten in dit BVTH-beleidsplan zijn:

KWALITEIT EN DIENSTVERLENING

We streven naar een zo hoog mogelijke kwaliteit van onze producten, processen, diensten en organisatie. De kwaliteit van de werkzaamheden is afgestemd op de huidige kennis en maatstaven. Het verbeteren van de kwaliteit een continu proces. Zo houden we oog voor het maatschappelijk belang.

We hanteren de Enschedese 'Verordening Uitvoering en Handhaving Omgevingsrecht'. Deze verordening regelt de kwaliteit van de door, en in opdracht van, het College van B&W uitgevoerde (VTH)-taken binnen het Omgevingsrecht. Daarnaast sluiten we in ons handelen aan bij de Enschedese communicatievisie en visie op dienstverlening.

De vier leidende principes uit de visie op dienstverlening:

- gastvrij;
- mensgericht;
- klant en klaar;
- duidelijk.

De vier communicatielijnen uit de communicatievisie zijn:

- optimale informatievoorziening en dienstverlening;
- dialoog en participatie;
- be good and tell it (trots zijn en dat uitdragen);
- buiten winnen is binnen beginnen.

De dienstverleningsprincipes onder de Omgevingswet sluiten aan bij deze Enschedese visies.

Vanuit ons vakgebied hanteren we een integrale blik, leveren maatwerk waar passend (menselijke maat) en zijn we ons bewust van onze controlerende en adviserende rol. De principes die centraal staan voor deze manier van werken en voor de kwaliteit die we met elkaar willen bereiken zijn: snel, persoonlijk, betrokken, eenvoudig, relevant, transparant en consistent (zie afbeelding 4).

STUREN OP MAATSCHAPPELIJK EFFECT

We sturen op outcome in plaats van output. Bij het opstellen van de doelen hebben we hiermee rekening gehouden. We stelden zowel output-indicatoren als outcome-indicatoren¹ op. Deze output-indicatoren leveren een bijdrage aan het maatschappelijke effect op langere termijn (outcome).

PREVENTIEF, PROACTIEF EN RISICOGERICHT

We zetten in op preventief en proactief handelen: zo voorkomen we overtredingen en overlast. Tegelijkertijd kunnen we niet overal zijn en alles doen. We maken keuzes wat we wel, niet, op een ander moment of andere manier doen. Die keuzes maken we onderbouwd en risicogericht.

INFORMATIE- EN DATAGESTUURD WERKEN

Er is veel informatie en data beschikbaar, zowel binnen onze organisatie als erbuiten (verschillende organisaties). Deze gebruiken we in ons werk ter ondersteuning van de keuzes die we maken en de monitoring van onze werkzaamheden. Er is continu verbetering van het informatie- en datagestuurde werken.

¹Output = aantallen vergunningen, toezichtacties, handhavingsbeschikkingen, subsidies, voorlichting, etc.

Outcome = omgevingskwaliteit, beleving van veiligheid, etc.

SAMENWERKEN

We werken samen met collega's en bewoners, bedrijven en ketenpartners om de Enschedese opgaven aan te pakken. Participatie is hier een belangrijk onderdeel van. We hebben een actieve samenwerking met onze ketenpartners, zoals de Omgevingsdienst Twente, Veiligheidsregio

Twente, Politie, Gemeentelijke gezondheidsdienst (GGD), woningbouwverenigingen, Nederlandse Voedsel- en Warenautoriteit (NVWA), waterschappen, Openbaar Ministerie (OM), Douane, Belastingdienst en Inspectie Leefomgeving en Transport (ILT).

SNEL



De vergunningsaanvraag wordt snel behandeld en is daardoor geen vertragende factor meer. Hoe sneller en efficiënter de aanvraag verloopt, hoe minder last ik heb van dit proces. Op die manier kan het initiatief zo snel mogelijk gerealiseerd worden.

PERSOONLIJK



Ik verlang een dienstverlening waarin een persoonlijke beandering essentieel is. De dienst is tailor-made op mij en gebruikt alles wat ze over mij weten om daarop de dienstverlening aan te passen. Persoonlijke empathie en toewijding zorgt ervoor dat ik écht goede en persoonlijke klantbeleving heb.

BETROKKEN



De gemeente toont zich betrokken bij mijn aanvraag, waarbij ze begrip hebben voor mijn situatie, meedenken in oplossingen en empathie en toewijding laten zien. Ook word ik betrokken bij initiatieven die impact hebben om voor mij belangrijke momenten. Hierdoor voel ik me betrokken en geholpen.

EENVOUDIG



Zowel het proces als de inhoud van een vergunningsaanvraag moet eenvoudig zijn. Aangeleverde informatie moet voor mij begrijpelijk zijn en het proces moet niet onnodig moeilijk zijn. Dit geeft ij het gevoel van controle en gemak.

RELEVANT



Ik wil dat de informatie en communicatie die wordt geleverd relevant is voor mij qua situatie, inhoud, timing en locatie. Ik heb het gevoel dat de dienstverlening nauw aansluit bij mijn wensen en dat iedereen begrijpt waar ik behoefte aan heb. De dienstverlening moet voelen als een maatpak.

TRANSPARANT



Ik verwacht dat de dienstverlening transparant is over wat er van mij verwacht wordt en waarom het van mij verwacht wordt. Daarnaast wil ik weten waar in het proces ik mij bevind, wat de gemeente doet, waarom de gemeente dit doet, hoe lang het gaat duren en wat de volgende stappen zijn. De transparantie geeft mij een gevoel van controle en inzicht.

CONSISTEN



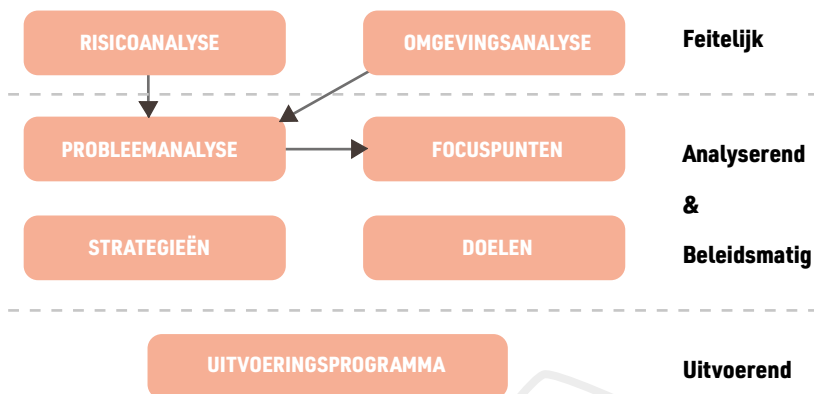
Ik verlang een consistente dienstverlening van de gemeente. Daarbij wordt er gedaan wat er beloofd is, wordt er rechtvaardig en wetmatig gehandeld, zijn de verschillende kanalen op elkaar afgestemd en zitten er geen verschillen tussen gemeenten of gelijke initiatieven. Ik voel me eerlijk behandeld en weet wat ik kan verwachten.

Afbeelding 4: Dienstverleningsprincipes met toelichting van een aantal voorbeelden

2. ANALYSES

In dit hoofdstuk volgt een uitwerking van de risicoanalyse, de omgevingsanalyse, de probleemanalyse en de daaruit afgeleide focuspunten. De wijze waarop deze met elkaar samenhangen is weergegeven in figuur 1.

De risicoanalyse vormt samen met de omgevingsanalyse een beeld van de problemen die spelen. Daarbinnen benoemen we een aantal focuspunten die extra aandacht krijgen. Op basis van deze analyses stelden we doelen op (hoofdstuk 3) die we met de inzet van de juiste strategieën (hoofdstuk 4) nastreven.



Figuur 1: Samenhang

2.1 RISICOANALYSE

BVTH-beleid opstellen betekent ook keuzes maken en prioriteren. De wetgever schrijft voor dat een risicoanalyse ten grondslag moet liggen aan het BVTH-beleid, om zo in samenhang met de omgevingsanalyse de capaciteit geprioriteerd en risicogericht in te zetten. De risicoanalyse geeft

inzicht in waar de risico's zich voordoen en geeft op deze wijze een handvat voor het maken van keuzes in zowel toetsing door vergunnen als toezicht en handhaving.



Figuur 2: Risicoanalyse

We hebben risicoanalyses voor nieuwbouw, bestaande bouw, ruimtelijke ordening en APV/VKL opgesteld. Deze risicoanalyses zijn opgesteld rekening houdend met de Omgevingswet.

Voor de risicoafweging hebben we als basis het principe van kans x effect toegepast. 'Kans' gaat over hoe groot de kans is op een bepaalde ongewenste situatie. 'Effect' gaat over de maatschappelijke effecten van die ongewenste situatie. De totaalscore bepaalt of het gaat om een zeer groot risico tot een zeer klein risico (een 5-puntenschaal).

De kansen voor toezicht en handhaven die we hierbij onderscheiden zijn:

- Attitude (*houding en gedrag van degene die toezicht en/of handhaving ondergaat*)
- Naleving
- Ervaringscijfers

De maatschappelijke effecten op basis waarvan de risicoafweging voor vergunnen, toezicht en handhaven heeft plaatsgevonden zijn:

- Veiligheid
- Gezonde fysieke leefomgeving
- Duurzaamheid

Veiligheid, gezonde fysieke leefomgeving en duurzaamheid vormen de rode draad binnen ons beleid. Alle beoordelingsaspecten hebben we voorzien van variabelen, gescoord door inhoudelijke experts. Wanneer een object in de risicoanalyse laag scoort wil het per definitie niet zeggen dat het object geen aandacht verdient. Door te kijken wat er in de omgeving speelt (omgevingsanalyse), kan het object toch een hogere prioriteit krijgen. In paragraaf 2.3 schetsen we twee voorbeelden. De risicoanalyses zijn opgenomen in hoofdstuk 2 van de Nadere Uitwerking.

2.2 OMGEVINGSANALYSE

De omgevingsanalyse is een instrument om een actueel beeld te krijgen over een gebied, de uitdagingen die we daarin zien en de risico's die daarbij kunnen ontstaan. Zo brengen we in beeld wat de komende beleidsperiode op ons af komt en wat dat vraagt van onze BVTH-taakuitvoering. We kunnen ermee prioriteren en onszelf doelen stellen. Hierdoor zijn we in staat om proactief te handelen en nieuwe kansen te blijven zien en benutten.



Figuur 3: Omgevingsanalyse

Hieronder lichten we een aantal actualiteiten en ontwikkelingen toe:

NIEUWE WET- EN REGELGEVING

Op dit moment en in de komende jaren verandert de regelgeving op het gebied van de fysieke leefomgeving snel. De Omgevingswet en de Wet kwaliteitsborging voor het bouwen leggen meer verantwoordelijkheid bij onze inwoners en bedrijven voor een goede omgevingskwaliteit. Dat vraagt van ons ook een verandering in de wijze waarop we onze taak uitvoeren: ruimte bieden, meedenken, loslaten en vertrouwen. Hierbij zetten we meer in op participatie en samenwerking. (Het Wkb-beleid is in hoofdstuk 3 van de Nadere Uitwerking opgenomen.) Bovendien wordt Europese en landelijke wet- en regelgeving complexer, vooral op het gebied van natuurwetgeving. Actuele vraagstukken, zoals stikstof, maken de noodzaak van zorgvuldige toetsing en beschouwing alleen maar sterker.



KLIMAAT

Klimaatverandering zorgt voor steeds hetere en drogere zomers en steeds extremer weer met veel regen en onweer. Dit heeft grote gevolgen voor mens, natuur en milieu. In stedelijk gebied kan dat leiden tot hittestress en wateroverlast. In de natuur en het agrarisch gebied kan het leiden tot verdroging van de bodem met allerlei nadelige gevolgen: er kunnen bos- en natuurbranden ontstaan of oogsten leveren minder op.

ENERGIETRANSITIE

Met de energietransitie proberen we het klimaat te helpen door zuiniger te zijn met energie en meer in te zetten op het gebruik van duurzame energiebronnen. In de Regionale Energiestrategie (RES Twente) staat hoe partijen in de regio daar samen invulling aan geven. In de Energievisie Enschede staan maatregelen die leiden tot energiebesparing, de overschakeling van fossiele naar duurzame bronnen van energie en de opslag en vastlegging van koolstofdioxide in de bodem en gewassen.

We zien ontwikkelingen op het gebied van windmolens, zonnepanelen, bodemenergiesystemen en particulieren die warmtepompen en/of zonnepanelen plaatsen. Hoewel dit duurzaam is, heeft dit effect op landschap, grondwater en kan het geluidsoverlast opleveren. Daarnaast moeten gebouwen aan steeds strengere energie- en isolatie- eisen voldoen. Het uitgangspunt is dat al het gemeentelijke vastgoed uiterlijk in 2040 energieneutraal is. In 2050 moeten de overige gebouwen volledig energieneutraal zijn.

STIKSTOF

Stikstof zit overal om ons heen, in de vorm van lucht. Bepaalde stikstofverbindingen zijn schadelijk voor mens en natuur. Deze komen vrij bij bijvoorbeeld verbranding van fossiele brandstoffen, zoals uitlaatgassen van het verkeer en de uitstoot van industrie. Of door dieren in de veehouderij in de vorm van ammoniak. Wanneer je in de buurt van een Natura2000-gebied bijv. wilt bouwen, ben je

verplicht met een stikstofberekening of Aeriusberekening te controleren of de bouwwerkzaamheden invloed hebben op de hoeveelheid stikstof in het gebied. Dit is dan ook één van de toetsingskaders bij vergunnen. In en rondom Enschede liggen de volgende Natura2000-gebieden Aamsveen, Lonnekermeer, Witte Veen, Buurserzand & Haaksbergerveen en Dinkelland.

BODEM EN ONDERGROND

Er gebeurt veel in onze bodem en ondergrond. In zowel het landelijk als stedelijk gebied, maken we er intensief gebruik van. Bodem en ondergrond raken hierdoor steeds voller. Denk aan de kabels en leidingen in het stedelijk gebied, ruimte voor bomen, waterberging en energiesystemen. Nieuwe opgaven als klimaatadaptatie en landbouw- en energietransitie maken de claim op de ondergrondse ruimte nog groter.

Een goede kwaliteit van de bodem stelt ons in staat om de bodem te gebruiken voor bijvoorbeeld bouw, het telen van gewassen of het grondwater te gebruiken als drinkwatervoorraad. De aanwezigheid van Zeer Zorgwekkende Stoffen zoals PFAS (Poly- en perFluorAlkylStoffen) in de grond bedreigen de bodemkwaliteit. Bodembescherming is dan ook stevig in ontwikkeling. Dit richt zich niet alleen op milieubelastende activiteiten, maar ook op aardkundige waarden, biodiversiteit, bodemdaling, verarming, verdichting, verdroging etc. We moeten efficiënter omgaan met het ruimtegebruik in onze bodem.

CULTUREEL ERFGOED

Op verschillende plekken in de stad is het cultuurhistorisch erfgoed uit de industriële revolutie van Enschede nog goed zichtbaar. Enkele voorbeelden zijn de voormalige textiel fabrieken met nieuwe functies, stadsparken en de stedenbouwkundige structuur. Enschede beschikt over zo'n 150 rijksmonumenten en 170 gemeentelijke monumenten. Deze gebouwen, parken, landgoederen en andere historische monumenten hebben een bijzondere waarde voor onze stad. Het Teesinkbos in



Boekelo is aangewezen als beschermd stads- en dorpsgezicht. Daarnaast kent Enschede veel karakteristieke panden. Deze panden beschermen we via het omgevingsplan.

WONEN

Enschede heeft een grote woningbouwopgave. Om het woningtekort in Enschede op te lossen moeten er 9.300 woningen extra worden gerealiseerd tot aan 2030. Dit vraagt om de bouw van nieuwe (flex)woningen maar ook om herbesteding en verbouw van andere panden tot woningen in de komende jaren. Daarnaast vergrijst de samenleving en is er sprake van steeds meer zorgverlening en ondersteuning bij inwoners thuis en op andere locaties dan in zorginstellingen. Dit brengt extra risico's met zich mee op het gebied van veiligheid, welzijn en gezondheid.

ONDERMIJNING

Enschede is een grensstad. Ondernijnde activiteiten zien we zowel in het stedelijk gebied als in het landelijk gebied. Lokaal zien gemeenten en hun partners zich steeds vaker geconfronteerd met allerlei vormen van ondermijning. In Twente bestrijden we ondernijnde criminaliteit als één weerbare overheid. In de aanpak zijn diverse partners nauw met elkaar verbonden: veertien Twentse gemeenten, OM, Politie, LIEC, RIEC, Belastingdienst en Veiligheidsregio Twente.

BESTAANDE BOUW

We vragen steeds meer eigen verantwoordelijkheid van onze gebouweigenaren om te blijven voldoen aan de wet- en regelgeving. Toch zijn er regelmatig ontwikkelingen die ervoor zorgen dat we vergunde situaties opnieuw bekijken. Denk qua bouw aan de breedplaatvloeren in garages, ventilaties in scholen, transformatie van gebouwen, labelverplichting van kantoren, woongebouwen, kamerverhuur, afbrokkelende balkons en instortende daken en tribunes bij stadions. De ontwikkelingen gaan snel en de opgaven waarvoor we staan zijn groot. We moeten dan ook oog hebben voor de bestaande bouw wanneer ontwikkelingen daar om vragen.

(LANDELIJKE) INCIDENTEN

We kennen allemaal de voorbeelden. Het instorten van het dak van de Grolsch Veste in Enschede (2011), de parkeergarage in aanbouw bij Eindhoven Airport (2017) en het dak van het AZ-stadion (2019). Op ieder incident volgt een grondig technisch onderzoek, waarbij regelmatig de Onderzoeksraad voor Veiligheid betrokken is. De uitkomsten daarvan leiden tot extra gevraagde inzet.

ORGANISATORISCHE ONTWIKKELINGEN

Onze organisatie en dienstverlening hebben mede door COVID-19 een verandering ondergaan. Dit vroeg een grote mate van flexibiliteit en aanpassingsvermogen van zowel werknemers als onze inwoners en bedrijven. Door deze verandering is de digitalisering in een stroomversnelling terechtgekomen. Deze digitalisering leidde ook binnen de BVTH-taken tot een grote verandering. Daarnaast is het belangrijk dat we op basis van beleidskeuzes en prioritering bepalen hoe we de aanwezige capaciteit inzetten. Dit doen we in plaats van operationele urgentie als basis te gebruiken.

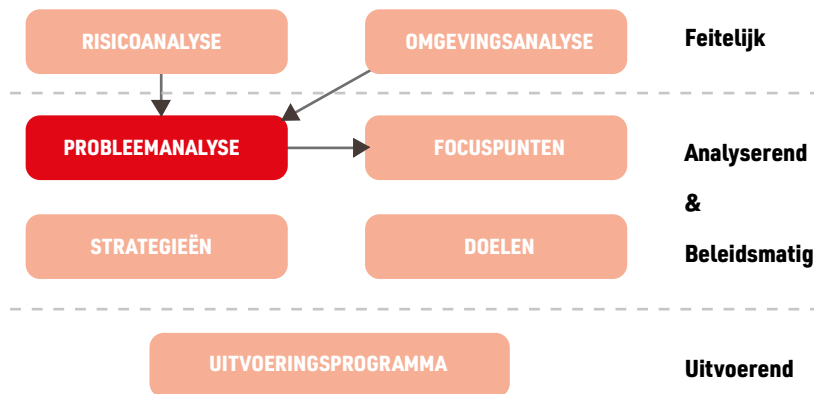
ARBEIDSMARKT

De krapte op de arbeidsmarkt heeft invloed op de uitvoering van onze BVTH-taken. Dit heeft invloed op de manier van (samen)werken zowel intern als extern met onze partners. Daarnaast heeft het ook invloed op de beschikbare capaciteit en daarmee op de keuzes in de uitvoering en het uitvoeringsniveau. Mogelijke risico hierbij is overbelasting van de medewerkers.

Hierboven hebben we een aantal actualiteiten en ontwikkelingen toegelicht. Daarnaast blijven we ook oog houden voor andere en nieuwe ontwikkelingen.

2.3 PROBLEEMANALYSE

Het BVTH-beleid hebben we onder andere gebaseerd op een analyse van de problemen die zich voordoen. De probleemanalyse bestaat uit de samenvoeging van de risicoanalyse en de omgevingsanalyse.



Figuur 4: Probleemanalyse

Hieronder twee voorbeelden ter verduidelijking van de samenhang tussen de risicoanalyse, omgevingsanalyse en probleemanalyse.

Voorbeeld kapperszaak:

Uit de risicoanalyse blijkt dat een kapperszaak onder de risicoklasse 'zeer klein risico' valt. Uit de omgevingsanalyse blijkt dat er veel kapperszaken in Enschede zijn en dat deze op de risicocategorielijst staan van de Beleidsregel Wet Bibob gemeente Enschede. Door probleemanalyse, de risicoanalyse en de omgevingsanalyse naast elkaar te leggen zien we dat een object dat laag scoort in de risicoanalyse toch een hogere prioriteit kan krijgen, bijvoorbeeld vanwege ondermijning.

Voorbeeld basisschool:

Uit de risicoanalyse blijkt dat een basisschool onder de risicoklasse 'mogelijk risico' valt. Uit de omgevingsanalyse blijkt dat op veel daken van scholen in Enschede zonnepanelen zijn geplaatst. Onderzoek toont aan dat het aantal branden met zonnepanelen toeneemt. Door probleemanalyse, de risicoanalyse en de omgevingsanalyse naast elkaar te leggen zien we dat een object dat gemiddeld scoort in de risicoanalyse toch een hogere prioriteit kan krijgen, bijvoorbeeld vanwege een verhoogd risico op brandgevaar.

TOTSTANDKOMING OMGEVINGS- / PROBLEEMANALYSE

We hebben gekeken naar de landelijke, provinciale, regionale en lokale ontwikkelingen op het gebied van BVTH-taken. Vervolgens hebben we gekeken naar de verschillende visies binnen Enschede en hierover gesprekken gevoerd met de vakinhoudelijke specialisten. Daarna hebben we de informatie gebundeld en gesprekken gevoerd met het management en enkele medewerkers van cluster Omgeving & Recht. Dit heeft geleid tot een probleemanalyse.

De thema's van de probleemanalyse zijn:

Antikraak	Evenementen	Ondermijning
APV/VKL	Externe veiligheid	Onzelfstandige bewoning
Asbest	Gemeentelijk vastgoed	Stikstof
Bedrijventerreinen	Illegale bewoning en bebouwing op campings	Transitie warmte
Bestemmingsplannen	Illegale bouw	Woning verhuren
Bodem & ondergrond	Inspectiesignalen incidenten	Woningopgave
Bouw- en sloopveiligheid	Klimaat	Woningvervuiling
Brandveiligheid	Landelijk gebied	
Circulair bouwen	Transformatie van gebouwen	
Cultureel erfgoed	Ventilatie van gebouwen / gezond binnenklimaat	
Energiearmoede	Verduurzamen van gebouwen / duurzaam bouwen	

Tabel 1: Thema's probleemanalyse (alfabetische volgorde)

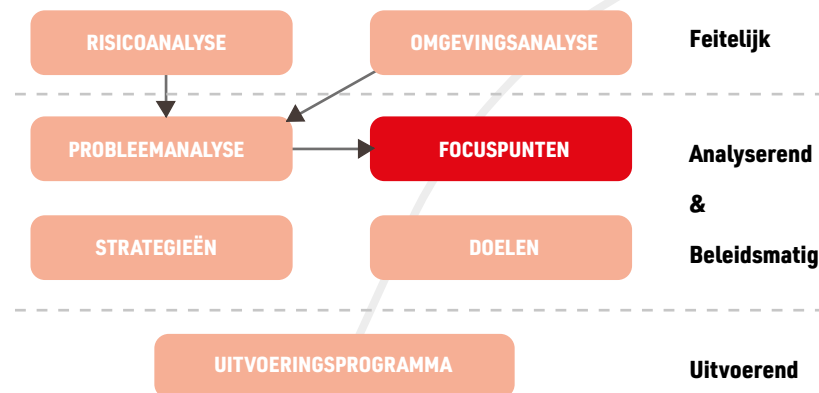
Het maken van een probleemanalyse is een doorlopend proces. Dit betekent dat we oog houden voor andere en nieuwe ontwikkelingen/problemen. Dat kan bijvoorbeeld betekenen dat de probleemanalyse dient te worden aangescherpt op basis van nieuwe informatie die in een latere fase beschikbaar komt, maar uiteraard ook dat bestaand beleid tijdig wordt bijgesteld op basis van nieuwe informatie.

We werken aan deze thema's, maar vinden het ook belangrijk om naast de reguliere werkzaamheden focus aan te brengen. Daarom hebben we op basis van de probleemanalyse een

selectie gemaakt van thema's die extra aandacht krijgen. De probleemanalyse en focuspunten vormen een basis voor onze prioriteiten en doelen. Voor de doelen zie hoofdstuk 3.

2.4 FOCUSPUNTEN

We hebben niet voldoende capaciteit om alle problemen binnen onze BVTH-taken op te pakken. Dit betekent dat we keuzes moeten maken, prioriteiten stellen en focus aanbrengen. We willen hiermee bijdragen en ondersteuning geven aan de ontwikkelingen van onze stad.



Figuur 5: Focuspunten

De focuspunten waarop we ons richten zijn:

- veiligheid;
- ondermijning;
- duurzaamheid: energiebesparing en warmtetransitie;
- gezondheid;
- klimaat;
- strijdigheden Ruimtelijke Ordening (bedrijventerreinen, campings, landelijk gebied).

Hieronder lichten we elk focuspunt afzonderlijk toe met daarbij het probleem, de omschrijving van het probleem en wat dit van ons vraagt.

VEILIGHEID	ONDERMIJNING	DUURZAAMHEID; ENERGIEBESPARING EN TRANSITIE WARMTE
<p>Probleem: onveilige situaties op het gebied van brand-, constructieve en omgevingsveiligheid</p> <p><i>Een belangrijk onderdeel van onze werkzaamheden is het borgen van de veiligheid in Enschede. Dit vraagt om een extra focuspunt op veiligheid. We willen weten wat er in de stad speelt, zodat we (vroeg)tijdig onveilige situaties kunnen voorkomen en risico's tot een minimum beperken</i></p>	<p>Probleem: onveiligheid en vermenging boven- en onderwereld</p> <p><i>Enschede is een grensstad met ondermijnende activiteiten zowel in het stedelijk gebied als in het landelijk gebied. In Enschede staat een aantal branches als risicovol aangemerkt, zoals SHG-shops, afhaal- en bezorgcentra, seksinrichtingen en escortbedrijven, kamerverhuur en logiespanden, recyclingbedrijven, kapperszaken etc. We willen weten wat er in de stad speelt qua ondermijning/criminele activiteiten, zodat we het faciliteren van deze activiteiten voorkomen</i></p>	<p>Probleem: gebruik fossiele brandstoffen, 'oude' gebouwenvoorraad, energiearmoede en hoog energieverbruik</p> <p><i>Vanaf 1 januari 2050 mag geen aardgas meer worden gebruikt voor het verwarmen van gebouwen. De grootste uitdaging zit bij de bestaande bouw (oudere gebouwenvoorraad). In Enschede heerst veel armoede en er staan ook nog eens slecht geïsoleerde huizen. Een gebouw moet eerst geïsoleerd worden voordat de overstap naar een aardgasvrij gebouw kan plaatsvinden. Ongeacht de gekozen warmteoptie, is het van groot belang de warmtevraag terug te dringen</i></p>
<p>Wat vraagt dit:</p> <ul style="list-style-type: none">▪ Invullen wettelijke taak (art. 3.5 Bbl): specifieke zorgplicht bestaande bouwwerken▪ Actief toezicht (zichtbaarheid toezichthouder, oog en oor functie, gebiedskennis)▪ Actieve samenwerking met ketenpartners▪ Kennis opbouwen en bijhouden▪ Bundelen van kennis▪ Inzet van specialisten	<p>Wat vraagt dit:</p> <ul style="list-style-type: none">▪ Ondermijning is onderdeel van regulier werk bijv. d.m.v. jaarlijkse projecten, data-uitwisseling en geïntegreerd in werkprocessen▪ Signaleringsfunctie toezichthouder en overige medewerkers voelsprietten ontwikkelen moet in DNA van alle medewerkers zitten▪ Actieve rol Bibobtoets▪ Adviseren/input leveren Bibob-beleid, Bibob-beleid actueel houden en uitvoeren▪ Actieve samenwerking met onze collega's zoals het cluster O&R en team Veiligheid en met ketenpartners netwerk optimaal inzetten▪ Investeren in deskundigheid medewerkers	<p>Wat vraagt dit:</p> <ul style="list-style-type: none">▪ Input leveren voor energieinitiatieven en aan de voorkant adviseren bij de energievisie + transitievisie warmte▪ Actief ontwikkelingen bijhouden in relatie met de Omgevingswet▪ Opbouwen en verbreden van kennis▪ Advisering en dienstverlening energiebesparing intensiveren▪ Actieve samenwerking met ketenpartners en netwerk optimaal inzetten

**GEZONDHEID**

Probleem: gezondheidsrisico's & vocht- en schimmelproblematiek

Goed ventileren is noodzakelijk voor een gezond en prettig binnenklimaat. Ventileren verkleint de verspreiding van ziekteverwekkers die luchtweginfecties veroorzaken, zoals het coronavirus. Aandachtspunt: project frisse scholen, publieke gebouwen, (sociale, kamerverhuur) huurwoningen. In het kader van energiearmoede is de verwachting dat het aandeel houtkachels zal stijgen. Dit levert een grote bijdrage aan de luchtverontreiniging en daarmee aan onze gezondheid.

Daarnaast is de verwachting dat het aantal klachten over het gebruik van houtkachels toeneemt. Vocht- en schimmelproblemen spelen een groot probleem bij slecht geïsoleerde oude woningen. Dit probleem ontstaat door onvoldoende ventileren. Een schimmel kan overal ontstaan waar veel vocht is, of bouwkundige problemen een rol spelen, zoals lekkage, koudebrug of optrekkend vocht.

Wat vraagt dit:

- Controles uitvoeren bij publieksgebouwen, scholen, kinderdagverblijven en (sociale, kamerverhuur) huurwoningen i.s.m. ketenpartners
- Actief ontwikkelingen bijhouden + opbouwen en verbreden van kennis
- Voorlichting/advies geven
- Toezicht houden op klachten en meldingen

KLIMAAT

Probleem: wateroverlast, hittestress, droogte, bodem, wind etc.

Het klimaat verandert. Het weer wordt extremer: zwaardere regenbuien, langere en hetere hittegolven en langere perioden van droogte. De ligging van Enschede zorgt voor een grote kans op wateroverlast, om-dat er veel hoogteverschil is, veel oppervlak bestaat uit stenen en er liggen kleilagen in de grond. Het veranderende klimaat kan nadelig zijn voor onze gezondheid, de bebouwde omgeving, openbare ruimte en bij nieuwe ontwikkelingsplannen

Wat vraagt dit:

- Visies en plannen vertalen naar de uitvoering (cluster O&R)
- Adviserende rol medewerkers (klimaat, duurzaamheid; schilmaatregelen, natuur inclusief bouwen etc.)
- Bij het vooroverleg adviseren en stimuleren op het gebied van klimaatbestendig inrichten/klimaatadaptatie (bijv. aanleggen groen dak of wadi)
- Actieve samenwerking met ketenpartners en netwerk optimaal inzetten

STRIJDIGHEDEN RUIMTELIJKE ORDENING

Probleem: Illegale bewoning, illegale bebouwing, strijdigheid met bestemmingsplan/omgevingsplan, geluidsoverlast, parkeeroverlast etc.

Illegale bewoning/bebouwing (strijdigheden met het bestemmingsplan/omgevingsplan) komt o.a. voor op bedrijventerreinen, campings en in het landelijk gebied

Vanaf 1 januari 2050 mag geen aardgas meer worden gebruikt voor het verwarmen van gebouwen. De grootste uitdaging zit bij de bestaande bouw (oudere bouwvoorraad). In Enschede heerst veel armoede en er staan ook nog eens slecht geïsoleerde huizen. Een gebouw moet eerst geïsoleerd worden voordat de overstap naar een aardgasvrij gebouw kan plaatsvinden. Ongeacht de gekozen warmteoptie, is het van groot belang de warmtevraag terug te dringen

Wat vraagt dit:

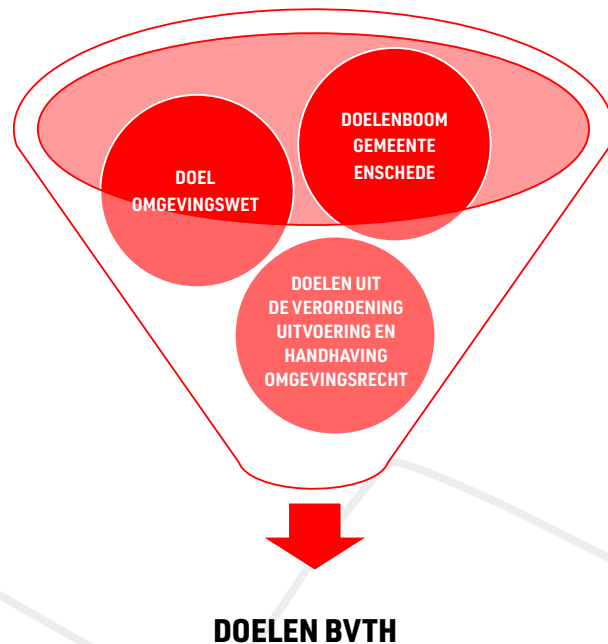
- Gebiedsgerichte aanpak + signaleringsfunctie
- Actieve samenwerking met ketenpartners en netwerk optimaal inzetten (gezamenlijk controles uitvoeren)

Jaarlijks wordt in het uitvoeringsprogramma bepaald welke focuspunten worden opgepakt.

3. DOELEN

In dit hoofdstuk beschrijven we de doelen die we met inzet van de juiste strategieën nastreven.

We sluiten aan bij de doelenboom van de gemeente Enschede, de Omgevingswet en de Verordening Uitvoering en Handhaving Omgevingsrecht. De manier waarop we bijdragen aan de BVTH-doelen geven we hieronder schematisch in een trechter weer:



3.1 ALGEMENE DOELSTELLING BVTH

DOELENBOOM GEMEENTE ENSCHEDE

De doelenboom van de gemeente Enschede is als volgt opgebouwd: opgave (maatschappelijke opgave lange termijn, opgave van stad, niet alleen van ons), wat willen we bereiken (doelen, geformuleerd vanuit het wenkend perspectief), hoe gaan we het bereiken (de subdoelen) en uiteindelijk in de begroting: wat gaat we dan precies doen komend jaar? (actie)

DOEL OMGEVINGSWET

Het verlenen van vergunningen, het houden van toezicht op de naleving en het handhaven van regels doen we om bij te dragen aan een 'hogere doel'. De nieuwe Omgevingswet die tientallen wetten en honderden regels over de leefomgeving bundelt, geeft in artikel 1.3 als maatschappelijk doel:

"Deze wet is, met het oog op duurzame ontwikkeling, gericht op het in onderlinge samenhang bereiken en in stand houden van een veilige en gezonde fysieke leefomgeving en een goede omgevingskwaliteit, en het doelmatig beheren, gebruiken en ontwikkelen van de fysieke leefomgeving ter vervulling van maatschappelijke functies."

DOELEN UIT DE VERORDENING UITVOERING EN HANDHAVING OMGEVINGSRECHT

De verordening schrijft voor dat de doelen in het BVTH-beleid in ieder geval betrekking moeten hebben op:

- Dienstverlening;
- Uitvoeringskwaliteit van diensten en producten;
- Financiën.



ALGEMEEN DOEL BVTH

Zowel voor de VTH-taken die de Omgevingsdienst Twente uitvoert als voor ons cluster geldt het algemene doel:

"Wij werken aan optimale bescherming en duurzame benutting van de veilige en gezonde fysieke leefomgeving; veilig wonen, werken en leven"

Dit algemene doel kent vier hoofddoelen waarbij we verschillende beleidsdoelen hebben geformuleerd. Deze vier hoofddoelen sluiten aan bij de Verordening Uitvoering en Handhaving Omgevingsrecht. In Enschede hebben we ervoor gekozen om ook inhoudelijke doelen op het gebied van veiligheid, gezonde fysieke leefomgeving en duurzaamheid op te stellen. Daarnaast zijn doelen opgesteld voor de focuspunten.

3.2 BVTH-HOOFDOELEN

De hoofdoelen hebben we opgesteld voor de reguliere werkzaamheden (basis op orde) en voor de focuspunten.

3.2.1 DOELEN REGULIERE WERKZAAMHEDEN:

Thema	Hoofdoel
Inhoudelijke doelen	
Veiligheid	Er is een basis beschermingsniveau voor veiligheid. Mens en milieu zijn beschermd tegen onaanvaardbare risico's binnen de fysieke leefomgeving.
Gezonde fysieke leefomgeving	In Enschede kun je prettig en gezond wonen en leven.
Duurzaamheid	Enschede is klimaatneutraal in 2050.
Financiën	De financiële middelen zijn passend bij de gevraagde inzet en de gewenste kwaliteit van de te leveren diensten en producten.
Uitvoeringskwaliteit	
Proces	We hebben een beleids- en uitvoeringscyclus die voldoet aan de wettelijke kwaliteitseisen.
Vakbekwaamheid	We zijn een professionele uitvoeringsorganisatie en beschikken over de kennis en vaardigheden die we nodig hebben.
Dienstverlening	We zetten in op het verbeteren van kwaliteit, stellen daarbij de klant centraal en houden feeling met wat er leeft in de stad.

3.2.2 DOELEN FOCUSPUNTEN:

Thema	Hoofdoel
Veiligheid	Het verminderen van risico's op het gebied van brand-, constructieve- en omgevingsveiligheid in de realisatie-, gebruiks- en sloopfase van een bouwwerk.
Ondermijning	Enschede is goed beschermd tegen het ontplooiën van ondermijnende activiteiten.
Duurzaamheid; energiebesparing en transitie warmte	Meer dienstverlenend zijn op het gebied van duurzaamheid; energiebesparing en transitie warmte.
Gezondheid	Het verminderen van bouwkundige problemen om een gezond (binnen)klimaat bij bestaande bouw te bevorderen.
Klimaat	Gebouwen zijn voldoende beschermd tegen klimaatveranderingen.
Strijdigheden ruimtelijke ordening	Er zijn minder gebouwen/gronden die strijdig zijn met bestemmingsplan/omgevingsplan.

In de Nadere Uitwerking, hoofdstuk 4 zijn de inhoudelijke doelen op de focuspunten met de bijbehorende indicatoren opgenomen.

4. STRATEGIEËN

Dit hoofdstuk beschrijft de strategieën voor onze BVTH-uitvoeringstaken. We gebruiken zes verschillende uitvoeringsstrategieën in onze aanpak. Deze hangen onderling samen en ze zijn erop gericht om de omgevingskwaliteit en het naleefgedrag te vergroten, risico's daarmee te beperken en een goede uitvoeringskwaliteit en samenwerking te bereiken.

We geven op deze wijze inzicht in hoe we ons werk doen en hoe we uitvoering geven aan onze doelen en prioriteiten. De preventiestrategie is hierbij een overkoepelende strategie en vormt samen met de overige strategieën een onderdeel van het kader voor het gezamenlijke BVTH-beleid. In hoofdstuk 5 van de Nadere Uitwerking zijn de strategieën uitgewerkt.

BVTH-STRATEGIEËN

PREVENTIESTRATEGIE

Aanpak ter voorkoming van risico's (proactief): communicatie, voorlichting, informatievoorziening, dialoog, ondersteuning/advisering, participatie, educatie & samenwerking

STRATEGIE BESTEMMEN

Wijze van aanpak voor de goede planologische invulling van de ruimtelijke ordening

VERGUNNINGENSTRATEGIE

Wijze van aanpak ter regulering van activiteiten:
richtlijnen voor de behandeling van aanvragen voor omgevingsplanactiviteiten, vergunningen, ontheffingen en de acceptatie van meldingen

TOEZICHTSTRATEGIE

Wijze van aanpak bij toezicht op omgevingsactiviteiten in de realisatiefase, de gebruiksfase, de sloopfase en bij ongewone voorvallen, klachten en meldingen

SANCTIESTRATEGIE

Wijze van aanpak van overtredingen:
Landelijke Handhavingsstrategie Omgevingsrecht (LSHO)

AFWEGINGSKADER GEDOGEN

Wijze van aanpak bij niet-handhaven:
Alleen bij uitzonderlijke en/of spoedeisende situaties



5. SAMENWERKEN

In onze zorg voor een veilige, gezonde en duurzame fysieke leefomgeving in Enschede werken we samen met collega's en inwoners, bedrijven en (keten)partners. De belangrijkste (keten) partners waarmee we samenwerken, zijn hieronder genoemd.

OMGEVINGSDIENST TWENTE

De Omgevingsdienst Twente (ODT) is een zelfstandige uitvoeringsorganisatie, die wij samen met de 13 andere Twentse gemeenten en de provincie Overijssel aansturen. De ODT voert voor ons de VTH-taken op het gebied van milieu uit. Zowel de basistaken als de extra milieutaken zijn hier ondergebracht.

OMGEVINGSDIENST REGIO NIJMEGEN

Bij Omgevingsdienst Regio Nijmegen (ODRN) zijn de BRZO-taken ondergebracht. BRZO staat voor: Besluit Risico's Zware Ongevallen. De ODRN houdt in Overijssel en Gelderland toezicht op risicovolle bedrijven die werken met veel gevaarlijke stoffen.

VEILIGHEIDSREGIO TWENTE

Veiligheidsregio Twente (VRT) is een organisatie voor brandweezorg, geneeskundige hulpverlening en voorbereiding en coördinatie op het gebied van rampenbestrijding en crisisbeheersing. We werken samen op het gebied van brandveiligheid, brandveilig gebruik, evenementen en ondermijning. Gezamenlijk bekijken we hoe we steeds beter kunnen zorgen voor een meer samenhangende benadering van en een integrale afweging in initiatieven in de fysieke leefomgeving.





GGD TWENTE

De Gemeentelijke Gezondheidsdienst (GGD) Twente heeft als hoofdtaak het beschermen, bewaken en bevorderen van de gezondheid. Gezondheid is onder de Omgevingswet expliciet van belang en moeten we meewegen in de VTH-taken. De GGD beschikt over deze kennis. Ook vindt de samenwerking plaats op incidentniveau; tijdens rampen en crisissituaties.

WATERSCHAP VECHTSTROMEN

Waterschap en gemeente werken samen aan een veilige, aantrekkelijke en duurzame stad waar het over water gaat. Het waterschap zorgt ervoor dat de regels en wetten m.b.t. dat water worden nageleefd, ook binnen de grenzen van de gemeente Enschede. Het waterschap adviseert over omgevingsplannen en de VTH-taken. Daarnaast is het waterschap bevoegd gezag bij directe lozingen op oppervlaktewater langs watergangen bijv. bouw- en sloopactiviteiten, kappen en aanplantingen.

PROVINCIE OVERIJSEL EN BUURGEMEENTEN

Een goede fysieke leefomgeving stopt niet bij onze gemeentegrens. Van bouwprojecten tot bedrijfsketens, van een gezonde lucht tot ondermijnende activiteiten, bij veel uitvoeringstaken hebben we onze buurgemeenten en de provincie nodig. Voor inwoners en bedrijven is het fijn als we samenwerken en er eenzelfde speelveld is als in de omliggende gemeenten. Daarom zoeken we elkaar actief op en Enschede toont hierin leiderschap (genoemd in het coalitieakkoord 2022-2026 'Samen trots op Enschede').

Toezichhoudende rol provincie Overijssel

De provincie is door de wetgever aangewezen als interbestuurlijk toezichthouder (IBT) op de uitvoering van de VTH-taken door de gemeenten.

POLITIE EN OPENBAAR MINISTERIE

Op het strafrechtelijk vlak (eventueel samen met bestuursrecht) werken we samen met politie en Openbaar Ministerie (OM). Bij toepassing van de Landelijke Handhavingsstrategie Omgevingsrecht (LSHO) of wanneer strafrechtelijk optreden is vereist, vindt afstemming met deze partners plaats.

RIEC OOST NEDERLAND & LIEC

Het Regionale Informatie- en Expertise Centrum (RIEC) Oost Nederland en het Landelijk Informatie- en Expertise Centrum (LIEC) richten zich op de bestrijding van ondermijnende criminaliteit. Het RIEC faciliteert een structurele integrale aanpak door enerzijds een samenwerking tussen de aangesloten partners te organiseren en anderzijds het bestuur te adviseren over de mogelijkheden van de bestuurlijke aanpak.

NEDERLANDSE ARBEIDSINSPECTIE

De Nederlandse Arbeidsinspectie controleert of werkgevers en werknemers zich houden aan de verschillende wetten, besluiten en regelingen op het terrein van arbeid. Verder spoort de inspectie fraude, uitbuiting en georganiseerde criminaliteit op binnen de keten van werk en inkomen. De Nederlandse Arbeidsinspectie komt bij dezelfde bedrijven als waar wij onze VTH-taken uitvoeren.

NEDERLANDSE VOEDSEL- EN WARENAUTORITEIT

De Nederlandse Voedsel- en Warenautoriteit (NVWA) is een rijksinspectie gericht op de veiligheid van voedsel en consumentenproducten, dierenwelzijn en natuur. De NVWA komt bij dezelfde bedrijven/plekken als waar wij onze VTH-taken uitvoeren, bijvoorbeeld tijdens een Multidisciplinaire Integrale Aanpak-actie (MIA-actie).



RIJKSWATERSTAAT

Rijkswaterstaat is de uitvoeringsorganisatie die werkt aan een veilig leefbaar en bereikbaar Nederland. De organisatie beheert en ontwikkelt de rijkswegen, -vaarwegen en -wateren en zet in op een duurzame leefomgeving.

INSPECTIE LEEFOMGEVING EN TRANSPORT

De Inspectie Leefomgeving en Transport (ILT) is een inspectiedienst van het Ministerie van I&W. Ze bewaakt en bevordert de veiligheid van het transport op de weg, in de scheepvaart, in de lucht en op het spoor. Ook zet ILT zich in voor een veilige en gezonde leefomgeving, door toezicht op de veiligheid van bouwwerken en drinkwater, de beperking van risico's van gevaarlijke stoffen en industrieën, de verantwoorde verwerking van afval en de preventie en sanering van vervuilingen in bodem en water.

HET OVERSTICHT

Bij Het Oversticht is het Steunpunt Cultureel Erfgoed Overijssel ondergebracht. Zij ondersteunt gemeenten bij hun wettelijke taken op het gebied van monumenten, cultuurlandschap en archeologie. De drie basistaken zijn: het geven van informatie, het bevorderen van kennis en deskundigheid en het beiden van een platform. Verder adviseert Het Oversticht op het gebied van omgevingskwaliteit (kwaliteit gebouwen en plekken leefomgeving) en duurzaamheid. Bijvoorbeeld het verduurzamen van bestaande woningvoorraad en het realiseren van hernieuwbare energiebronnen.

GEMEENTELIJK BELASTINGKANTOOR TWENTE

GBTwente is de uitvoeringsorganisatie voor het bepalen van de WOZ-waarde en verzorgt het proces van heffen en innen van belastingen voor onze gemeente. De verantwoordelijkheid blijft bij de gemeente.

Onder de Wet kwaliteitsborging voor het bouwen (Wkb) worden de volgende samenwerkingspartners belangrijk:

KWALITEITSBORGERS

Onder de Wkb toetst een onafhankelijke kwaliteitsborger de bouwplannen. Alleen voor meldingsplichtige technische bouwactiviteiten (bouwwerken in gevolgklasse 1). De kwaliteitsborger ziet erop toe dat een bouwwerk bij de gereedmelding aan de regels voldoet.

TOELATINGSORGANISATIE KWALITEITSBORGING BOUW

De Toelatingsorganisatie Kwaliteitsborging Bouw (TloKB) is een zelfstandig bestuursorgaan zonder rechtspersoonlijkheid. De belangrijkste taken van het TloKB zijn het toelaten van instrumenten en het toezicht houden op instrumenten en de aanbieders. Met instrument wordt een systeem bedoeld waarin wordt geborgd dat de kwaliteit van bouwwerken die klaar zijn voor gebruik ten minste voldoen aan de regels uit het Bbl. Het TloKB Houdt hierover een register bij.

BOUWEND NEDERLAND

Om gezamenlijk te werken aan de bouwopgave in onze stad is een goede samenwerking tussen de gemeente, Bouwend Nederland en bouwondernemers belangrijk. Bouw- en infrabedrijven betrekken we in een zo'n vroeg mogelijk stadium.

Naast dat we samenwerken met externe (keten)partners werken we ook samen met interne afdelingen.



6. BORGING EN UITVOERING

Om het BVTH-beleid goed te kunnen uitvoeren vinden we de onderstaande aspecten belangrijk:

FINANCIËLE MIDDELEN

Om de BVTH-taken uit te kunnen voeren en de beleidsdoelen te realiseren, hebben we financiële en personele middelen nodig. Het budget dat hiervoor nodig is, is geborgd in de begroting. De inzet van middelen en de gemaakte keuzes werken we jaarlijks uit in een BVTH-uitvoeringsprogramma.

PERSONELE MIDDELEN

Jaarlijks leggen we de benodigde personele inzet naast de gevraagde inzet voor de BIG-8. Hiermee maken we inzichtelijk of er voldoende capaciteit beschikbaar is en indien nodig sluiten we aan bij het begrotingsproces.

DIGITALE SYSTEMEN

Momenteel zitten we in een transitiefase van digitale systemen die we nodig hebben voor het uitvoeren van onze taken. De Omgevingswet vraagt een andere inrichting van de digitale systemen. Landelijk gezien zitten we in een transitie van het Omgevingsloket Online (OLO) naar het Digitale Stelsel Omgevingswet (DSO). In Enschede gaan we over van SquitXO naar Centric Leefomgeving (CLO). We werken stapsgewijs aan de inrichting en ingebruikname. Het streven is om CLO op 1 januari 2024 volledig ingericht te hebben. Voor het maken en publiceren van omgevingsplannen volgens de digitale standaarden van de Omgevingswet is nieuwe software aangeschaft. De huidige Wro-software wordt de komende jaren uitgefaseerd. Dit alles vraagt de nodige inzet en capaciteit van alle betrokkenen.

UITVOERINGSPROGRAMMA

Het BVTH-beleid werken we jaarlijks uit in een uitvoeringsprogramma voor Bestemmen, Vergunnen, Toezicht en Handhaving. In het uitvoeringsprogramma beschrijven we de prioriteiten, doelen, activiteiten en methoden uit dit beleid op operationeel niveau. Het uitvoeringsprogramma is dan ook een concreet actieplan voor het betreffende jaar. Daarbij geven wij in het uitvoeringsprogramma aan hoe de financiële en personele middelen in het betreffende jaar worden ingezet en waar eventuele tekorten zijn. Het uitvoeringsprogramma sturen we na het vaststellen door het college naar de provincie (IBT) en ter kennisname naar de gemeenteraad.

UITVOERING PROCES

We gebruiken protocollen en werkinstructies om uitvoering te geven aan de BVTH-taken. Deze laten we vaststellen binnen de organisatie, waardoor we borgen dat (nieuwe) medewerkers op dezelfde manier te werk gaan. Indien nodig actualiseren we deze.

KWALITEIT

De 'Verordening Uitvoering en Handhaving Omgevingsrecht' en de daarbij behorende kwaliteitscriteria vormen het kader voor de kwaliteit van de organisatie en medewerkers binnen de VTH-taken. Deze vervangt de 'Verordening Kwaliteit vergunningverlening, toezicht en handhaving omgevingsrecht Enschede 2016'. Het borgen van de kwaliteit en het continu verbeteren is een doorlopend proces binnen onze werkzaamheden.

AFSTEMMING KETENPARTNERS

Een goede samenwerking tussen de gemeente en haar partners is van belang. Samenwerking levert kwalitatief sterkere adviezen op die zijn gebaseerd op gedeelde informatie en uitgangspunten.

7. EVALUATIE

In dit hoofdstuk beschrijven we manieren waarop we evalueren binnen de onderdelen van de BIG-8, zie afbeelding 3 op pagina 5.

EVALUATIE BVTH-BELEID (NOVEMBER 2018)

We evalueren het BVTH-beleid periodiek en waar nodig stellen we het beleid bij.

Om het BVTH-beleid 2018 te kunnen doorontwikkelen voerden we gesprekken met medewerkers en het management van cluster Omgeving & Recht en vakinhoudelijke medewerkers buiten het cluster. Deze gesprekken gingen over onze ambitie; waar staan we nu en waar willen we naar toe. De opbrengst hiervan hebben we verwerkt in dit beleid, zoals bijvoorbeeld bij de uitgangspunten in kwaliteit en dienstverlening.

EVALUATIE BVTH-UITVOERINGSPROGRAMMA

Jaarlijks rapporteren we over de uitvoering van het vastgestelde uitvoeringsprogramma en evalueren we in hoeverre we de gestelde doelen hebben bereikt en we de activiteiten uitvoerden. Hierbij beoordelen we minimaal of:

- we de voorgenomen activiteiten uit het uitvoeringsprogramma hebben uitgevoerd;
- de uitvoering van de activiteiten hebben bijgedragen aan de voortgang van het bereiken van de beleidsdoelen uit het BVTH-beleid;
- we het BVTH-beleid, mede op basis van bovenstaande, eventueel moeten aanpassen.

REGISTRATIE EN DATA

We zitten in een transitiefase van systemen. Datagericht werken vraagt om goede afspraken met elkaar over de registratie en monitoring. Deze overgang vraagt de nodige inzet en capaciteit van alle betrokkenen, medegezien het uitgangspunt benoemd in paragraaf 1.3 op pagina 7.

MONITORINGSRAPPORTAGES & JAARVERSLAG

Twee keer per jaar vindt tussentijdse monitoring van het uitvoeringsprogramma plaats. Dit leggen we vast in een monitoringsrapportage.

Het jaarverslag is een overkoepelende rapportage over het voorgaande jaar die reflecteert op in hoeverre de uitvoering van de BVTH-taken leidt tot het bereiken van de doelen zoals we deze in het BVTH-beleid hebben vastgelegd. Deze opbrengst gebruiken we voor het uitvoeringsprogramma van het volgende jaar. Het jaarverslag sturen we na vaststelling door het college naar de provincie (IBT) en ter kennisname naar de gemeenteraad.

MONITORING WET- EN REGELGEVING

We sluiten voor de wet kwaliteitsborging voor het bouwen naast onze eigen monitoring aan bij de monitoring van de Rijksoverheid.

Teksten: Strategie & Beleid Fysiek, Omgeving & Recht

Datum: 11 juli 2023

Aan dit document kunnen geen rechten worden ontleend.