

## Vaststelling van een addendum voor de Hoogbouwvisie

De Raad van de gemeente Rotterdam,

gelezen het voorstel van burgemeester en wethouders van 18 april 2023, kenmerk M2209-3943

(raadsvoorstel nr. 23bb002642/23bo003517);

overwegende dat;

het wenselijk is de hoogbouwvisie te wijzigen, omdat er voor de Rijnhaven en Feijenoord City nu masterplannen liggen waardoor het mogelijk is om de definitieve sunspots en representatieve ruimtes aan te wijzen ten aanzien van bezonning; er daarnaast voor wind(hinder) een paragraaf wordt toegevoegd om voor deelgebieden in de hoogbouwvisie windkwaliteitskaarten te maken die preciezer aangeven waar welk windklimaat aanvaardbaar is volgens de NEN8100, 2006nl;

**besluit:**

### Artikel I

De **Hoogbouwvisie 2019** wordt als volgt gewijzigd:

A

Pagina 2 VOORWOORD vervalt.

B

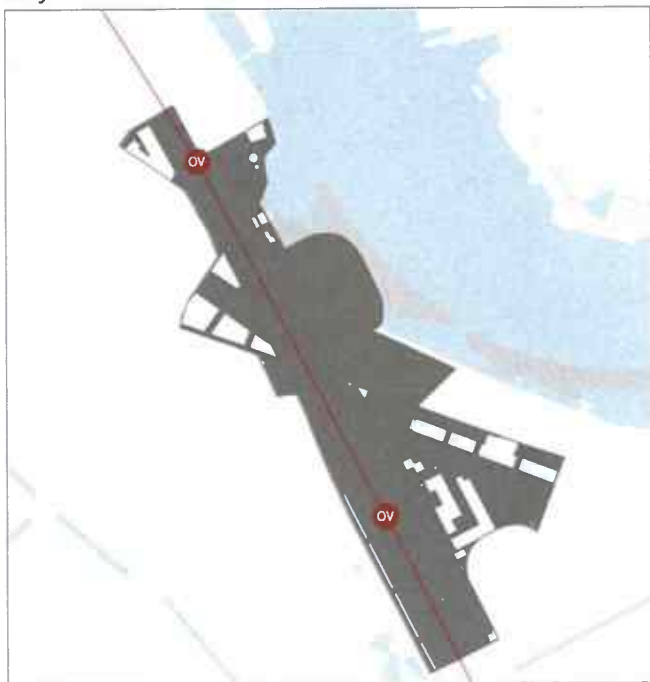
Op pagina 16 wordt de kaart 'Binnenstad' vervangen door de kaart 'Binnenstad'.





C

Op pagina 17 wordt de kaart 'Feyenoord City' vervangen door de nieuwe kaart 'Feyenoord City'.



D

Op pagina 19 wordt een alinea ingevoegd, luidende:

'Er is sprake van hoogbouw als de hoogste gebruiksverdiepingsvloer van een gebouw boven de 70 meter ligt. Voor de binnenstad wordt er in deze hoogbouwvisie een maximumhoogte van circa 250 meter gesteld langs de stadsas. Voor de andere gebieden waar hoogbouw mogelijk wordt gemaakt is de maximale hoogte 150 meter.'

E

Op pagina 35 wordt na de alinea '**wind en gebouwen**' een alinea toegevoegd, luidende:

#### **Windkwaliteitsklassenkaarten**

Het veroorzaken van windgevaar (plekken aangemerkt als 'gevaarlijk' volgens de NEN 8100, 2006nl) is in geen geval toegestaan. Wat betreft windhinder verschilt de ambitie per plek, gebaseerd op het gebruik. Als vooraf bekend is wat de ambitie is op een plek, kan deze op tijd meegenomen worden in het ontwerpproces en kan er achteraf getoetst worden. De NEN 8100, 2006nl beschrijft vijf verschillende windkwaliteitsklassen voor windhinder: A, B, C, D en E. Voor elke letter staat beschreven voor welke activiteiten (doorlopen, slenteren of verblijven) de klasse in welke mate comfortabel is (goed, matig of slecht). A staat voor het beste windklimaat en E voor het slechtste. Voor de verschillende hoogbouwzones in de stad moeten windkwaliteitsklassenkaarten gemaakt worden op basis van de NEN8100, 2006nl. Op deze kaarten wordt aangegeven wat de gewenste minimale kwaliteit voor wind is voor elke plek. De kaarten met toelichting gelden als afwegingskader bij de verdere ontwikkeling van gebouwen en gebieden. Bij het ontbreken van een windkwaliteitsklassenkaart op gebiedsniveau moet er aan de voorkant (bijvoorbeeld in de nota van uitgangspunten) opgenomen worden wat de gewenste windkwaliteitsklasse is van de directe buitenruimte tot een straal van 300 meter rond een gebouw.

F

Op pagina 35 wordt een bel toegevoegd, luidende: NEN8100, 2006nl. Het gaat hier om de verschillende windkwaliteitsklassen die te onderscheiden zijn ten aanzien van wind.

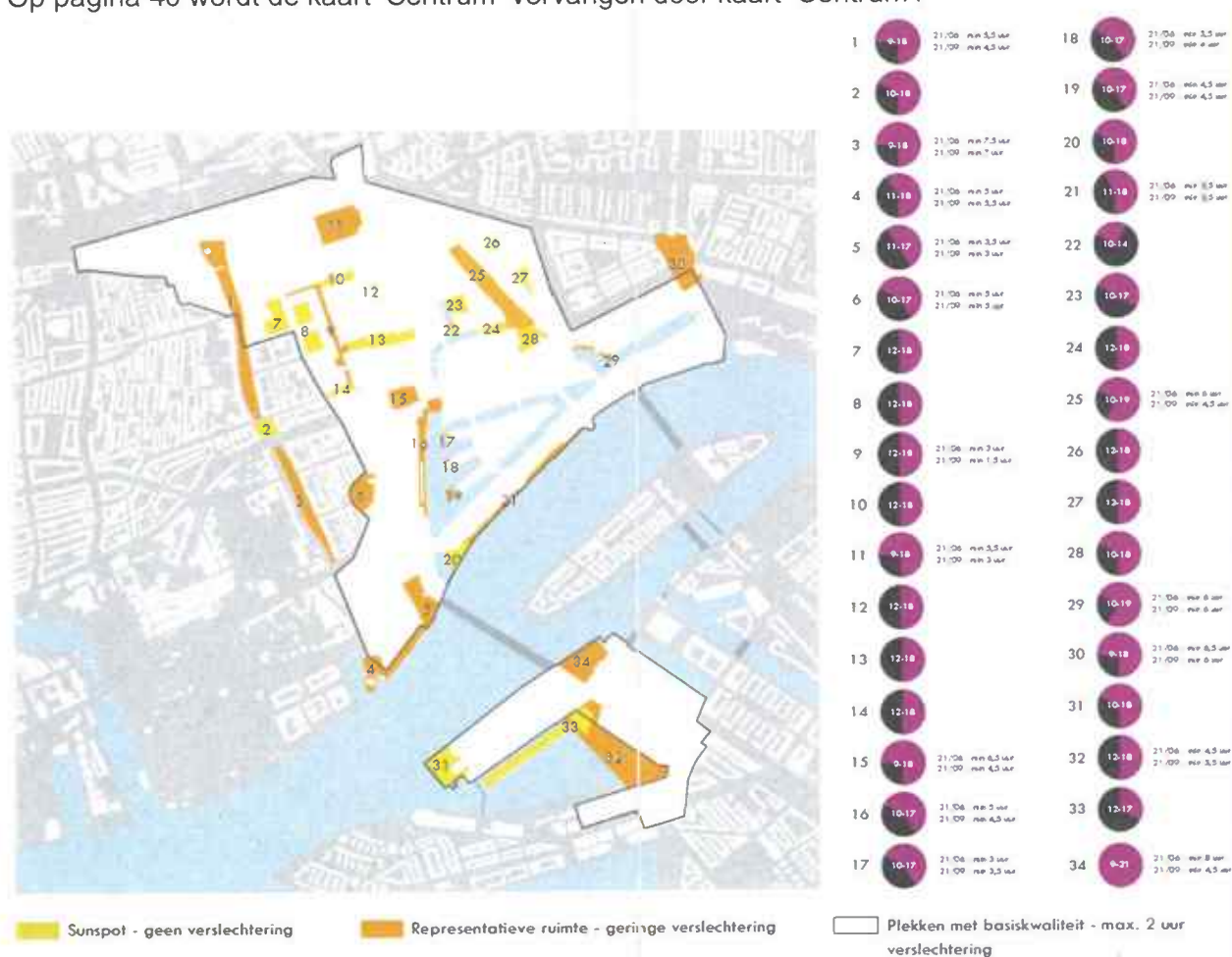
G

Op pagina 36 wordt na de alinea 'rekenmethode' een alinea toegevoegd, luidende: Windkwaliteitsklassenkaarten

Als vooraf bekend is wat de ambitie is op een plek, kan deze op tijd meegenomen worden in het ontwerpproces en kan er tussentijds en achteraf getoetst worden. Het ambitieniveau is daarom op windkwaliteitsklassenkaarten weergegeven. De kaartlegenda is gebaseerd op de windkwaliteitsklassen uit de NEN 8100, 2006nl. Deze kaarten (met toelichting) moeten voor verschillende gebieden binnen de hoogbouwzone (met een straal van 300 meter rond het gebied) worden opgesteld en worden vastgesteld door het college.

H

Op pagina 40 wordt de kaart 'Centrum' vervangen door kaart 'Centrum'.



I  
Op pagina 42 wordt de kaart 'Feyenoord City' vervangen door de nieuwe kaart 'Feyenoord City'.



- Sunspot - geen verslechtering
- Representatieve ruimte - geringe verslechtering
- Plekken met basiskwaliteit - max. 2 uur verslechtering

J

Op pagina 43 wordt de kaart 'Hart van Zuid' vervangen door de nieuwe kaart 'Hart van Zuid'.



K

Op pagina 67 wordt een alinea toegevoegd, luidende:

Windkwaliteitsklassenkaarten

Als vooraf bekend is wat de ambitie is op een plek, kan dit op tijd meegenomen worden in het ontwerpproces en kan er tussentijds en achteraf getoetst worden. Het ambitieniveau is daarom op windkwaliteitsklassenkaarten weergegeven. De kaartlegenda is gebaseerd op de windkwaliteitsklassen uit de NEN 8100, 2006nl. Deze kaarten (met toelichting) moeten voor verschillende gebieden binnen de hoogbouwzone (met een straal van 300 meter rond het gebied) worden opgesteld en worden vastgesteld door het college.

## Artikel II

Dit besluit treedt in werking met ingang van de dag na de datum van uitgifte van het gemeentebblad waarin het wordt geplaatst.

Aldus vastgesteld in de openbare vergadering van 1 juni 2023.

De plv. griffier,

A.C. de Bondt

De voorzitter,

A. Aboutaleb