



Beeldkwaliteitsplan

Locatie Eckartdal te Eindhoven

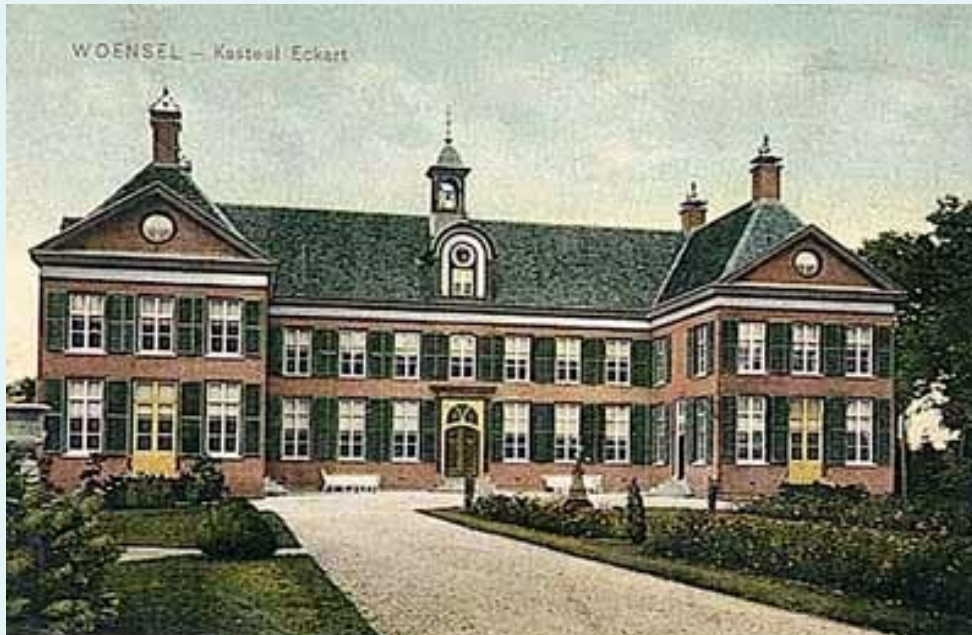
Vastgesteld oktober 2005

3 oktober 2005

Een park met wonen en zorg

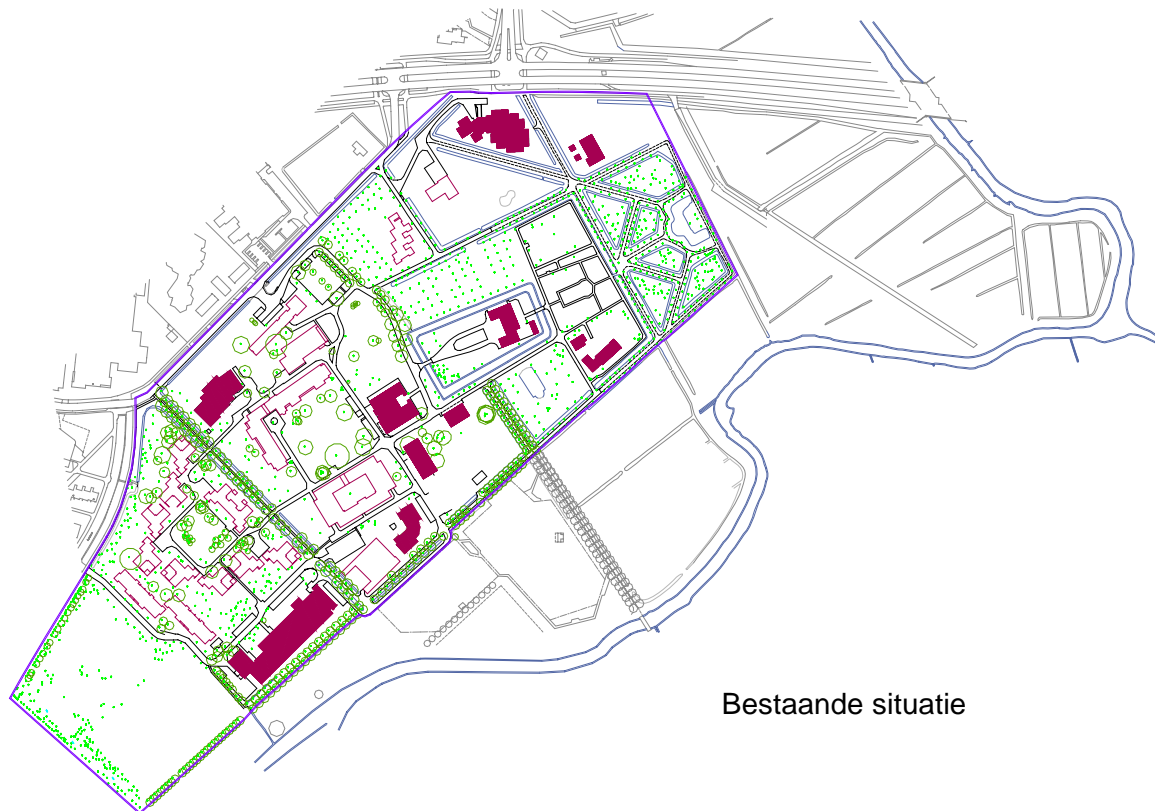
KOKON
architectuur & stedenbouw





Inhoudsopgave

Hoofdstuk	bladzijde
Inleiding	3
Doelstelling en ambitie	4
Landschap en cultuurhistorie	5
STEDENBOUWKUNDIG PLAN:	
Plattegrond	8
Schema's	9
Profielen	11
BEELDKWALITEIT:	
Kasteel en herberg	12
Statig versus informeel	13
Eigentijdse invulling	14
Beeldkwaliteit per onderdeel	15
Materialen	17
Verharding	18
Parkeren	19
Groene raster	20
Groene hart	21
Inrichting	22



Bestaande situatie

Inleiding

Voor de locatie Eckartdal is in opdracht van de Stichting Meare een ontwikkelingsvisie ontwikkeld. Het plan behelst de omschakeling van het huidige instellingsterrein naar een gevarieerde buurt met woningen en voorzieningen voor cliënten van Meare alsmede woningen voor bewoners van buiten. De ontwikkelingsvisie geeft in hoofdlijnen de visie weer op de stedenbouwkundige structuur. Dit beeldkwaliteitsplan (BKP) is opgesteld met als doel richting te geven bij de ontwikkeling van de buurt op esthetisch gebied. Het moet gezien worden als initiërend en inspirerend. Sommige uitspraken zijn concreet en leggen afspraken vast. Andere zijn meer een verwijzing naar referenties en geven een denkrichting aan. Er is getracht om die aspecten die voor het geheel van belang zijn eenduidig vast te leggen. Daarnaast is als uitgangspunt gehanteerd dat ook vormgevers als architecten en landschapskundigen voldoende ruimte moeten krijgen om hun ideeën gestalte te geven. Tijdens ontwerpessies wordt het BKP gebruikt bij het bewaken van de uitgangspunten.

Hardheidsclausule: Afwijken van de gestelde regels is in bijzondere gevallen mogelijk indien het ontwerp wel past in de geest van het plan maar niet aan de letter.

Het creëren van een park met diverse vormen van wonen is het centrale uitgangspunt van Meare. Niet alleen cliënten van Meare maar ook mensen van buiten zullen er wonen en werken. Bebouwing en inrichting van de terreinen worden hierop afgestemd. Als uitgangspunt geldt dat de buurt een hoogwaardige uitstraling zal krijgen waarbij aspecten als parkachtig wonen en werken belangrijk zijn.

Integratie

Binnen de buurt moeten mensen zich geborgen kunnen voelen, zich kunnen ontplooiën en zich herkennen. Ze kunnen zich individueel of gezamenlijk manifesteren. Ze hoeven niet op te gaan in de massa. De ontwikkelingsvisie biedt ruim mogelijkheden voor individualiteit en gemeenschappelijke activiteiten. Mensen worden als het ware uitgenodigd om zich meer te betrekken bij het gezamenlijke zonder dat het individuele verloren hoeft te gaan.

Voor cliënten van Meare worden met deze gedachte mogelijkheden geschapen om meer deel te nemen aan de maatschappij. Weliswaar blijft een deel van het terrein hoofdzakelijk voor hen bestemd. Door de komst van ook andere bewoners zal de integratie toenemen.

Beschutte deel

Regionaal gezien zal de locatie Meare fungeren als het beschutte deel binnen haar totale woningvoorraad. De beschutting wordt hier bedoeld als een min of meer afgescheiden deel van het terrein.

In de stedenbouwkundige structuur is hiermee rekening gehouden door het zuidelijk gebied enigszins los te situeren van de overige delen.

Doorgaande lijnen zorgen voor een eenheid binnen het gebied.

De locatie – Beeldbepalende elementen

Het eerste dat in het oog springt op de locatie is de overweldigende bomenstructuur en de sfeer van het voormalige landgoed. Het vele groen en de monumentale gebouwen vormen een sfeerbepalende basis waar zoveel mogelijk op aangesloten wordt. Door de lanen te versterken zal het effect van wonen in de tuin van het kasteel over het gehele gebied voelbaar zijn.

Bebouwingsvoorwaarden

Binnen het plangebied zijn een aantal regels vastgelegd betreffende de bouwhoogtes, bebouwingspercentages, het volgen van de rooilijnen en materiaalgebruik. Wegen, voetpaden en parkeerzones kunnen op een ontspannen wijze worden ontworpen met behoud van de lanenstructuur. Voet- en fietspaden doorkruisen het gehele gebied. De auto is er te gast. Deze zal door verschillende verkeersremmende maatregelen slechts stapvoets kunnen rijden. Bij elk gebouw worden enkele parkeerplaatsen voorzien voor medewerkers, bezoekers en hulpdiensten. Het uitgangspunt voor appartementen is dat er door bewoners binnen de bouwmassa geparkeerd zal worden.

Flexibiliteit

Ook voor de toekomst wordt ruimte geschapen. Latere uitbreidingen en verbouwingen kunnen zonder problemen voor de samenhang van de buurt worden uitgevoerd. Elk plan van deze omvang vergt meerdere jaren om tot realisatie te komen. De vraag naar flexibiliteit is evident.

Anno 2005 is het immers moeilijk in te schatten welk gebouw in bijvoorbeeld 2010 gebouwd zal gaan worden. De genoemde bebouwingszones zijn hierop ontworpen. De invulling is variabel, maar het eindresultaat is een samenhangend geheel van gebouwen en openbare ruimtes. Het groene raster zorgt voor een stevige onderlegger die in verschillende fases kan worden ingevuld

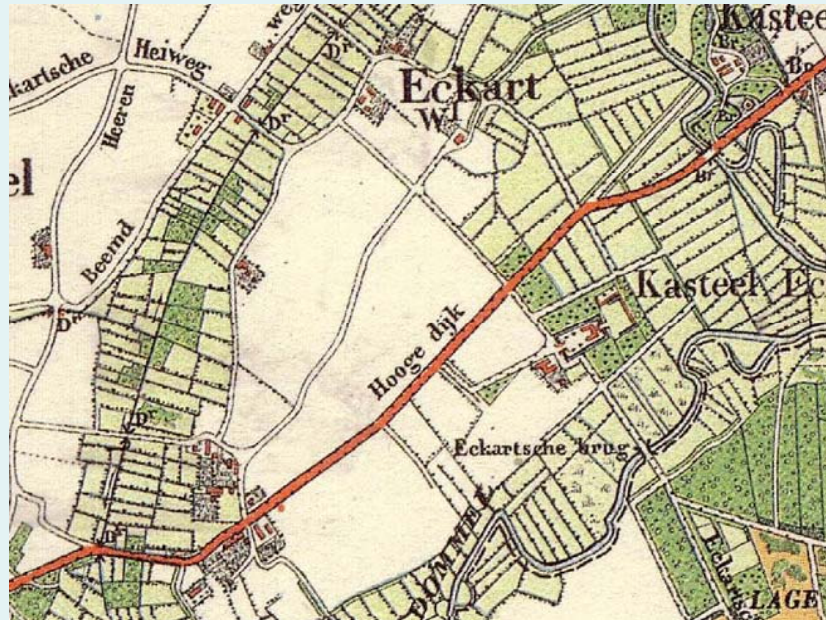
Omgeving plangebied, 1794



Omgeving plangebied, 1838 - 1857



Omgeving plangebied, 1906



Landschappelijke en cultuurhistorische achtergrond

In 2004 is de cultuurhistorie van het plangebied door onderzoeksbureau Bilan beschreven. Deze beschrijving en de studie door landschapsarchitect R. Wagemakers laten zien dat de cultuurhistorische waarde van het gebied voornamelijk ontleend wordt aan de inrichting van het gebied en het historische groen. De aanwezige monumenten, het kasteel en een boerderij uit 1793, leveren hieraan een bijdrage. Het historisch karakter van het plangebied wordt bepaald door de onderlinge samenhang tussen de verschillende elementen. Bij deze elementen moet dan met name gedacht worden aan: compartimentering, laanbeplanting, waterpartijen, het contrast tussen open en gesloten ruimten, doorzichten en bebouwing.

Structuur

De oorsprong van de huidige wegen en padenstructuur ligt in de Middeleeuwen. Deze structuur is grotendeels het onderliggende skelet voor verdere ontwikkelingen en vormt daarmee nog één van de oudste bestaande inrichtingsprincipes binnen het plangebied. Langs het patroon van wegen, paden, perceelsgrenzen en singels werden later de brede lanen structuren geformeerd die lange tijd een, zeker visueel, overheersende rol speelden bij de inrichting van het landgoed. De lanen zorgden voor een vrij strakke, geometrische compartimentering.



Samenvatting historie

De ligging van de wegen rond kasteel Eckart is in de loop van de geschiedenis veranderd. Sommige wegen zijn verdwenen, anderen zijn verschoven en er zijn nieuwe wegen bijgekomen. Ook de samenhang van de verschillende wegen en de manier waarop zij in het landschap liggen, de rol die zij daarin vervullen, zijn in de loop van de tijd veranderd. Hierboven zijn de belangrijkste wegen en buselementen rond kasteel Eckart aangegeven uit drie verschillende momenten in de geschiedenis.

- 1906
- 1925
- 1949

Conclusie

De wegen die in verschillende perioden rond kasteel Eckart hebben gelegen hebben een aanleiding gevormd bij het plan voor de herinrichting van Eckartdal. In het plan is gezocht naar een logische samenhang van lanen die recht doet aan verschillende perioden uit de geschiedenis. Het in stand houden van de bestaande lanen is hierbij een belangrijk uitgangspunt, maar ook het doorzetten van een bestaande laan draagt hier toe bij. Hieronder zijn (met gele lijnen) de lijnen aangegeven die zijn ingezet in het plan zodat een logische structuur ontstaat die recht doet aan de historie.



Stedenbouwkundig plan

-  maximale bebouwingsgrens vier lagen met kap
-  maximale bebouwingsgrens drie lagen met kap
-  max. bebouwingsgrens twee lagen met kap
-  max. bebouwingsgrens een laag met kap
-  eventuele uitbreiding motorisch centrum
-  te handhaven bestaande bebouwing Meare voor wonen, dagbesteding en kantoor
-  monumenten
-  bestaande situatie bewaren
-  bestaande situatie eventueel herinrichten
-  plangrens
-  doorgang brandweer, ambulance
-  bestaande bomenstructuur
-  nieuw aan te brengen bomenstructuur
-  hoofdonthuizing auto's
-  langzaam verkeersstructuur
-  open raster groen met bomen, gras, langzaam verkeersroutes en grastegels voor parkeren
-  nieuw aan te brengen water ivm opvang regenwater
-  fietspad



Stedenbouwkundig plan

Het stedenbouwkundig plan voor Eckardal heeft als uitgangspunt de samenhang en compartimentering in het plangebied terug te brengen. Hierdoor ontstaat een parkachtig woongebied met een heldere structuur, waar bewoners van Meare en nieuwe bewoners gezamenlijk zullen wonen. Hierbij is een gegeven dat de monumenten en het waardevol groen worden behouden en waar mogelijk met behulp van zichtlijnen en groen worden versterkt, zodat structuren uit het verleden zichtbaar blijven.

Compartimentering

Lanen met bomenrijen verdelen het plangebied in vijf compartimenten. De samenhang en versterking van deze compartimentering wordt gerealiseerd door de originele groenstructuren met waardevolle bomen te behouden en aan te vullen, zodat de compartimenten duidelijker zichtbaar worden. De bebouwing aan de Nuenenseweg vormt een aparte strook.

Groene raster

Binnen de nieuw te bebouwen compartimenten wordt een tweede, fijnmaziger structuur geïntroduceerd in de vorm van een groen raster. De invulling van dit raster zal variëren, afhankelijk van de functie (bomen, beplanting, gras, ontsluitingsweg, zichtlijn, langzaam verkeersroute, parkeren op grastegels, bankjes.) Binnen het raster bevinden zich de te bebouwen percelen.

Het raster is over het gebied gelegd, zodat de verschillende compartimenten binnen het gebied met elkaar verbonden worden. Een zeer belangrijke zichtlijn bevindt zich tussen het kasteel en de westelijke ingang. Deze doorkijk is een verwijzing naar de zichtlijn / oprijlaan die in het begin van de twintigste eeuw in het gebied aanwezig is geweest. Het vestigt tevens de aandacht op het historisch bijzondere gebouw en maakt het tot een middelpunt van het woonpark.

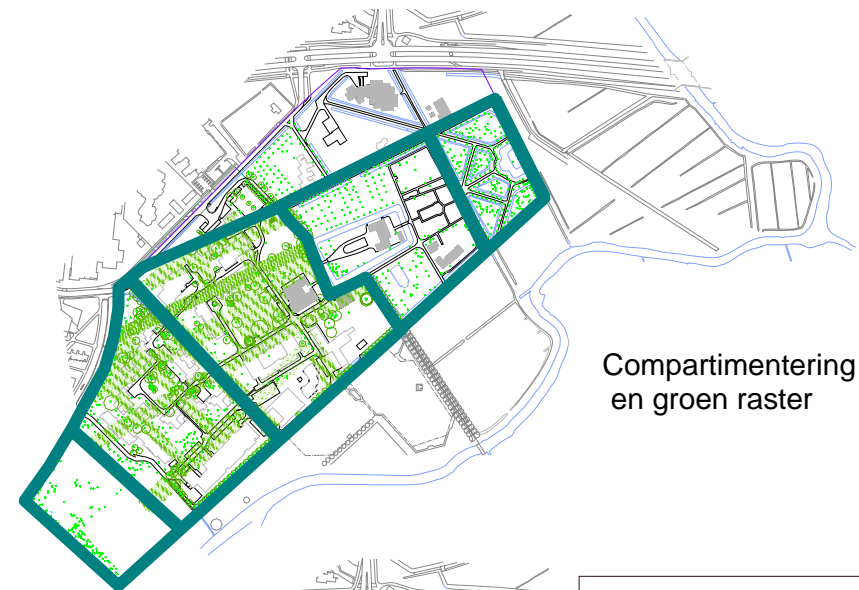
Water

De bestaande slotenstructuur blijft zoveel mogelijk gehandhaafd, enkel ter plaatse van het nieuwe fietspad zullen enkele sloten aangepast worden. Aan de zuidrand van het plangebied worden enkele sloten verbreed vanwege de waterbergingscapaciteit.

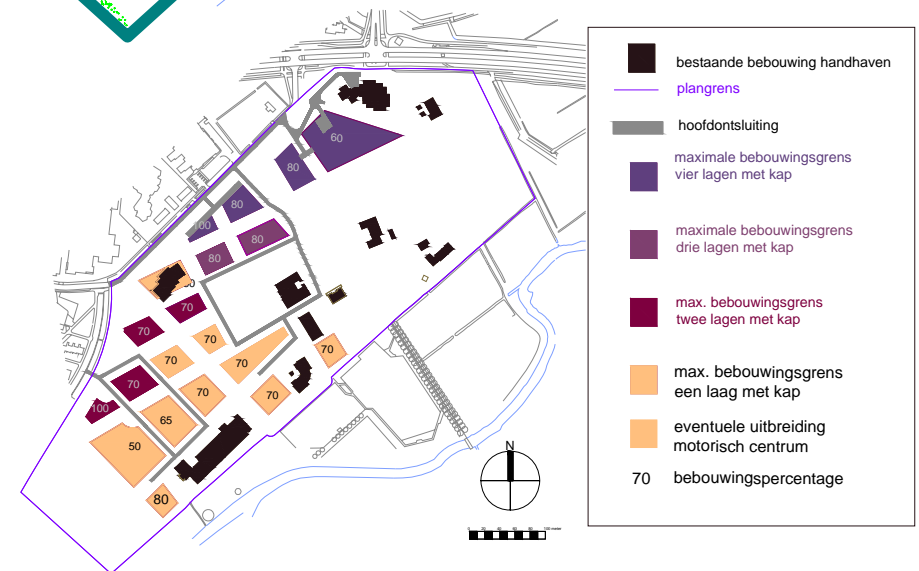
Bebouwing

De lijnen van het groene raster vormen bebouwingsvlakken. Voor elk bebouwingsvlak is een bebouwingspercentage aangegeven. De bouwhoogtes zijn in de tekening met kleur aangegeven. Deze lopen op van een tot vier lagen. Een bebouwingsvlak wordt aan elke zijde (gedeeltelijk) tot aan de rooilijn bebouwd, elke rooilijn zal dus zichtbaar worden. De lijnen van het groene raster worden hierdoor scherp en duidelijk benadrukt. De niet bebouwde delen van de rooilijn, waar de bebouwing terugligt, worden begrensd met een muurtje of haag van 60 cm.

Stedenbouwkundig plan



Compartimentering en groen raster



Bebouwingsvlakken en bebouwingspercentages

Entree en ontsluitingsstructuur

In het plan worden vier toegangen gecreëerd waarmee het gehele gebied wordt ontsloten. Twee van de ontsluitingswegen vormen een rechthoek vanaf waar de bebouwing te bereiken is. Deze manier van ontsluiten heeft tot gevolg dat er maar een zeer beperkt aantal wegen in het gebied wordt aangelegd. Tevens ontstaat een duidelijke hiërarchie in wegen, paden en parkeerplaatsen. Voor de bewoners van Meare is deze heldere structuur zeer belangrijk vanwege de verkeersveiligheid. Een derde en vierde ontsluiting geven enkel toegang tot de bebouwing aan de Nuenenseweg. De twee ontsluitingslussen zijn voor doorgaand verkeer van elkaar gescheiden, ze worden wel verbonden door een weg voor hulpverleningsdiensten.

Langzaamverkeerspad

Over het groene raster is een netwerk gelegd van langzaam verkeerspaden. Deze paden zijn speciaal bedoeld als veilige routes voor wandelaars, rolstoelgebruikers en gehandicapten op de fiets. Snel fietsverkeer en brommers zullen gebruik maken van de rijweg, zodat een veilige route ontstaat.

Profiel rijweg

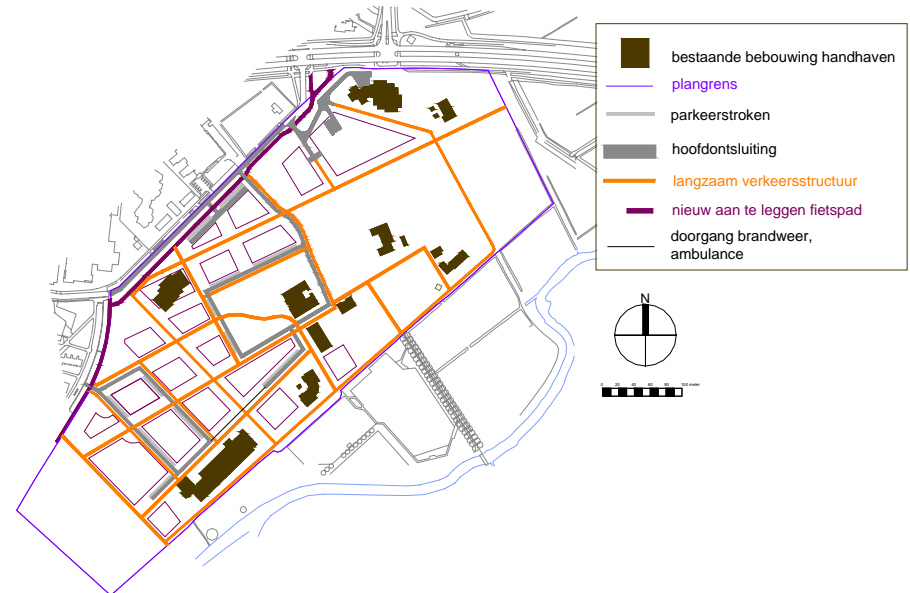
De inrichting van de groene lijnen zal plaatselijk bestaan uit een ontsluitingsroute, een langzaamverkeersroute en parkeerplaatsen. Langs de weg komt in het profiel een bomenrij. De weg is zeer smal (3,5 meter) en heeft uitwijkstroken van gewapend gras. Hier kunnen auto's elkaar passeren, met lage snelheid. Op plaatsen waar auto- en langzaamverkeersroute elkaar kruisen wordt de weg versmald door de groene uitwijkstrook ontoegankelijk te maken. Auto's zullen ter plaatse van deze versmallingen elkaar niet kunnen passeren en zo automatisch vertragen. Drempels zullen hierdoor niet nodig zijn.

Invulling groene raster en groen hart

Het groene raster zal grotendeels groen blijven. Op groter schaalniveau vormen bestaande en nieuwe bomenrijen een compartimentering die verwijst naar het verleden. Om deze (afgesloten) compartimentering te benadrukken zal (als contrast) het groene raster geen gesloten geheel worden. Het zal bestaan uit open groene lijnen van gras, bloemen, planten en groepjes bomen (bestaand en nieuw). Alleen langs de autoweg zullen nog rijen bomen toegevoegd worden, van een ander (kleiner) type dan de bomen rondom de compartimenten. Op de groene assen zien we dus voornamelijk losse bomen in het gras en bloemen.

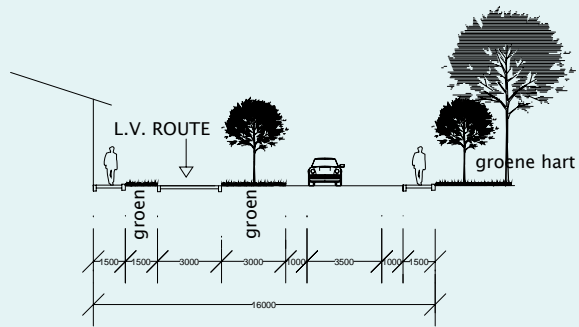
Ook in het groene hart zal het groen een open karakter krijgen dat aansluit op het groene raster. De vele bestaande bomen zorgen voor een groen hart dat ook in de beginfase al sterk is. Het groene hart is een spiegeling van de watergang die rondom het kasteel aanwezig is. Deze open ruimte kan functioneren als park, speelveld, en geeft zicht op de monumentale bebouwing.

Ontsluitingsstructuur, langzaam verkeer en parkeren

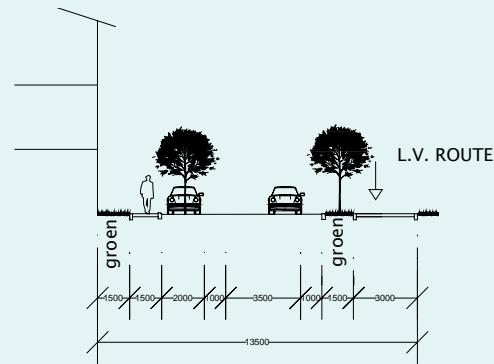


Water en groen, bestaand en nieuw

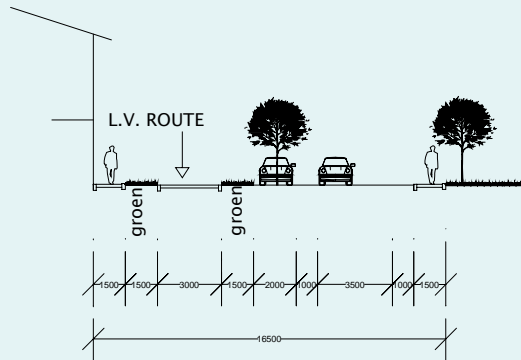
PROFIELEN



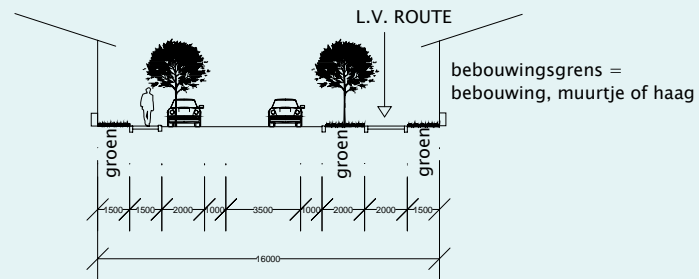
Profiel a



Profiel c



Profiel b



Profiel d



KASTEEL EN HERBERG

De aanwezigheid van het historische kasteel, de herberg en de prachtige groenpartijen zorgt voor een parkachtige uitstraling die ook in de nieuwe situatie blijft gehandhaafd.

Hoewel het kasteel Eckart een centrale rol in het plangebied speelt moet een herhaling van de architectuur van dit voornamelijk gebouw worden voorkomen. Wel worden de materialen en kleuren van de toekomstige bebouwing gebaseerd op het kasteel en de herberg. Ook verticale ramen zijn een verwijzing naar kasteel en herberg.

DAK: keramische pan
kleur: antraciet

GEVEL: baksteen
kleur: rood

RAMEN: verticaal

KOZIJNEN: wit



- In plaats van een steile kap: -daken met flauwe dakhelling en overstek.
- Intermediair tussen gevel en dak: -verdieping onder kap terugliggend of uitgevoerd in hout of glas.
- Geen symmetrische opbouw, maar aandacht voor evenwichtige verhoudingen.



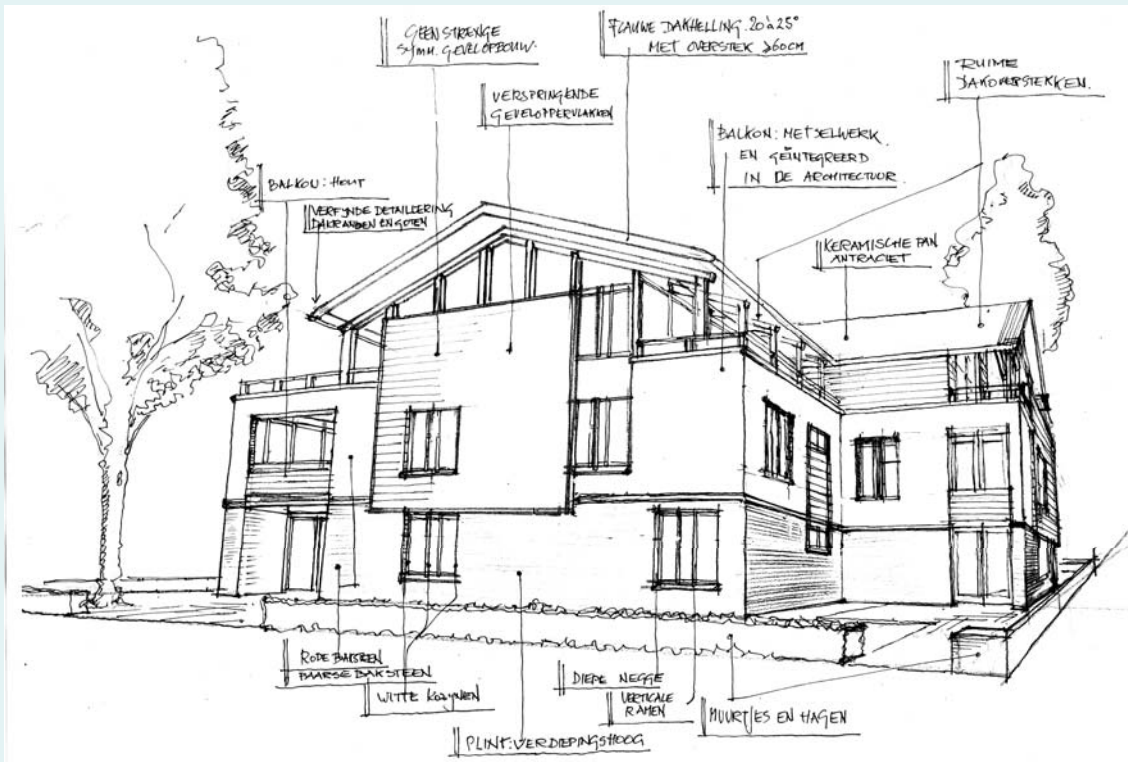
STATIG VERSUS INFORMEEL

Het karakter van het kasteel is statig, dominant. De nieuwe bebouwing zal daaraan ondergeschikt zijn en een informeler, vriendelijker karakter krijgen, dat passend is in deze groene omgeving. Het statige karakter van het kasteel is herkenbaar aan de volgende punten:

- 1 steile dakhelling
- 2 dak sluit direct aan op gevel
- 3 strenge symmetrie
- 4 geprononceerde ramen
- 5 weinig details als balkons, luifels, terrassen.

Bovengenoemde kenmerken worden dan ook aangepast om een contrast te vormen met het statige karakter van het kasteel:

- 1 In plaats van een steile kap: daken met flauwe dakhelling en overstek.
- 2 Intermediair tussen gevel en dak: verdieping onder kap terugliggend of uitgevoerd in hout of glas.
- 3 Geen symmetrische opbouw, maar aandacht voor evenwichtige verhoudingen.
- 4 Terugliggende ramen.
- 5 Terrassen, balkons, luifels en muurtjes geïntegreerd in architectuur.



Eigentijdse invulling van de architectonische voorwaarden: bovenstaande schets laat zien wat een mogelijke invulling van alle voorwaarden kan opleveren.

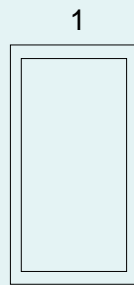
Een eigentijdse invulling van de architectonische voorwaarden is van essentieel belang. Monumentaliteit is niet toegestaan, maar ook het letterlijk kopiëren van historische stijlen is uitgesloten.

Niet alleen de verhoudingen van de gevelindeling spelen hierbij een rol, ook de proporties van de gehele massa zijn bepalend. Een gebouw mag geen monoliet zijn, maar bestaan uit meerdere (minimaal twee) bouwmassa's die met elkaar in evenwicht zijn. Op die manier ontstaan samengestelde gebouwen, met samengestelde daken. Een rij monolieten voldoet niet aan de eisen. (zie onderstaande schets)



Enkele kleinere bebouwingsvlakken (met bebouwingspercentage 100) vormen hierop een uitzondering. Bij deze gebouwen zal extra aandacht moeten worden besteed aan de gevelindeling en de dakvlakken, zodat ook deze gebouwen geen monumentaal of historiserend beeld vertonen.

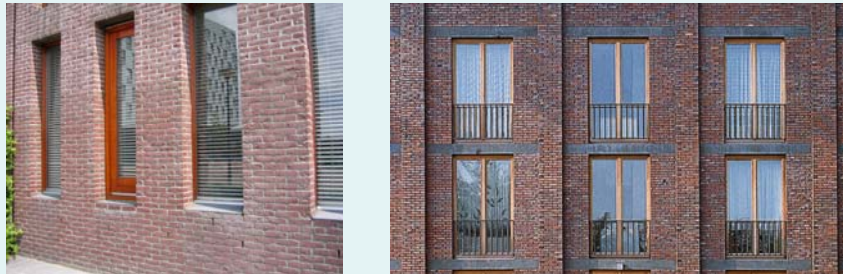
Gevel in rode baksteen, witte kozijnen
verticale terugliggende ramen.



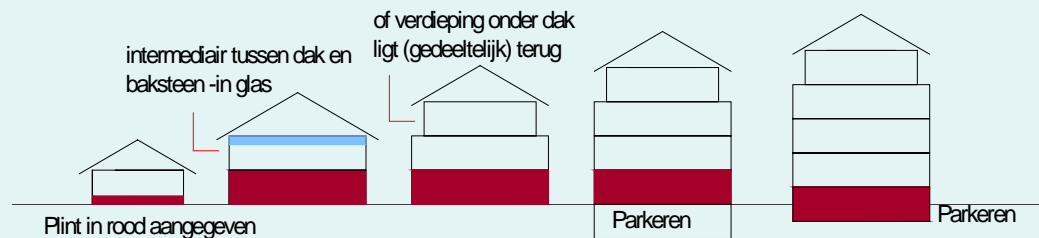
Verticale ramen met
minimale verhouding 1 : 1.6

1.6

Terugliggende ramen en verspringend geveloppervlak



plint van 60 cm bij een laagse bebouwing,
plint begane grond bij hogere bebouwing



DAKEN

- Schuine daken met flauwe dakhelling, 20-25 graden.
- Dakoverstekken van minimaal 60 cm.
- De dakranden hebben een verfijnde detaillering, zonder zware boeiboorden.
- Dakoverstekken mogen buiten het bebouwingsvlak liggen.
- Dakkapellen en dak opbouwen zijn ondergeschikt aan het dakvlak en zijn uitgevoerd in de stijl van het gebouw.

Materiaal en kleur:

- Keramische pan, kleur: antraciet.

GEVEL

- Geen strenge symmetrische opbouw van de gevel.
- Verdieping onder kap ligt (gedeeltelijk) terug of is (gedeeltelijk) uitgevoerd in glas en hout, waarbij het metselwerk niet doorloopt tot de kap.
- Entree benadrukken met dak, luifel of inspringsing.
- Terugliggend en verspringend gevelvlak. Gevel mag niet geheel in één vlak liggen.
- Geen grote gesloten vlakken in de gevel.
- Verticale ramen. Minimaal met een verhouding van 1 : 1.6
- ramen kunnen samengevoegd wel een horizontale band vormen.
- Kozijnen liggen terug in de gevel. Negge is minimaal 70 mm.
- Alle gebouwen hebben een plint van paarse baksteen.
- Bij de eenlaagse bebouwing is de plint 60 cm hoog, maar in geval van gestapelde bebouwing wordt de plint verdiepingshoog.
- Bij half verdiept parkeren (onder appartementen) zal de plint een halve verdieping hoog zijn.

Materiaal en kleur:

- Gevel in metselwerk, kleur: rood. Baksteen geen dikformaat.
- Plint in metselwerk, kleur: paars. Baksteen geen dikformaat.
- Kozijnen kleur: wit tot gebroken wit.

Balkon glas



Balkon metselwerk



Balkon hout



Muurtjes en hagen

daglichttoetreding in parkeergarage
d.m.v vides of gedeeltelijk open gevel



Entree garage passend
in gevel verwerkt



BALKONS

- Wanneer balkon deel uitmaakt van de hoofdmassa: borstwering in metselwerk (als gevel).
- Losse balkons: balustrade van hout of glas.

ERFAFSCHEIDINGEN

- Alle rooilijnen worden gemarkeerd door een muurtje of een haag van 60 cm hoogte. Meere kan in incidentele gevallen hogere hagen toepassen in verband met de specifieke zorgvraag.
- Muurtjes en terrassen integreren in architectuur.

BIJGEBOUWEN en AAN / UITBOUWEN

- Bijgebouwen en aanbouwen worden in hetzelfde metselwerk uitgevoerd als de bijbehorende woningen, of als accent in hout en glas, in een gelijkwaardige uitvoering als het hoofdgebouw.
- Tuinhuisjes, bergingen en overkappingen in hout.

ZONWERING / ZONNECOLLECTOREN

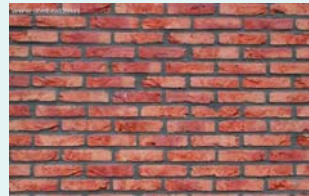
- geïntegreerd in architectuur of ondergeschikt aan gevel of dakvlak.

PARKEREN

- Parkeren onder appartementen
- Onder de drie en vier laagse gebouwen komt een parkeervoorziening in de kelder (of half verdiept)
- Enkel parkeren voor gasten zal zich dan op maaiveld bevinden.
- entree garage is onderdeel van gevelontwerp.

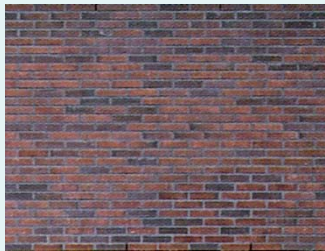
OBJECTGERICHTE CRITERIA

- Geen schotelantennes, masten voor mobiele telefoon of antennes.
- Geen Rolluiken.
- Geen reclame aan gevel tenzij ondergeschikt aan geveloppervlak.



Gevel in rode baksteen

VOORGESCHREVEN MATERIALEN



Plint in paarse baksteen



Keramische pan, antraciet



Natuursteen accenten

Bijzonder metselverband



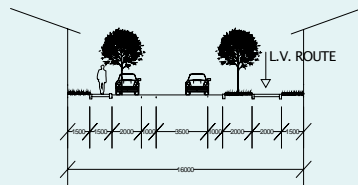
MOGELIJKE ACCENTEN

- Plinten benadrukken door middel van extra rand of verspringing.
- Gebruik van bijzonder metselverband.
- Gebruik van hout, natuursteen of glas.
- Hout onbewerkt, gelakt in natuurlijke houtkleuren, transparant gelakt of geïmpregneerd.

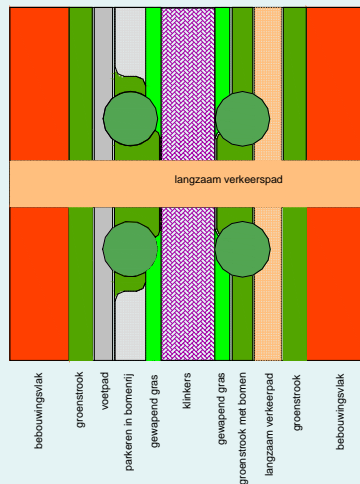


Houten balkons en Hout als accent





Profiel d



(Gewapend gras is een zone die versterkt wordt met p.v.c. elementen waar gras doorheen groeit. Het gras is dan berijdbaar voor auto's).

Brede betonranden, antraciet



Langzaam verkeersroute
Licht gekleurd asfalt met toeslag, bijv. schelpen of kwarts



Mengsel van klinkers, minimaal vier kleuren
Hoofdtone paars, een van de stenen geel.
Geel wordt ook gebruikt voor voetpaden.



Verharding

- De verharding voor de hoofdontsluiting voor auto's en snelle fietsers bestaat uit een mengsel van klinkers in verschillende kleuren, met aan weerszijden een uitwijkstrook van gewapend gras of een gelijkwaardige halfverharding met groene uitstraling.
- Het langzaamverkeerspad bestaat uit een lichtgekleurd asfalt, met een toeslag van schelpen of kwarts, zodat het voor gehandicapten goed berijdbaar is.
- Voetpaden zullen uitgevoerd worden in gele steen die onderdeel uitmaakt van het mengsel van de rijweg.
- Langs de voetpaden liggen betonranden met voorzieningen voor gehandicapten. (afritten)

In het gehele gebied zal de auto te gast zijn. Het plan zal goed toegankelijk zijn maar zal niet uitnodigen tot snel rijden. Hiervoor zijn een aantal maatregelen genomen:

- De gewapend grasstroken worden onderbroken ter plaatse van kruisingen met de langzaamverkeersroute en dienen zo als verkeersremmende maatregel, in plaats van drempels.
-
- Op de tekening is te zien hoe een kruising van dit langzaamverkeerspad en de rijweg wordt vormgegeven. De breedte van het langzaam verkeerspad is 3 meter, met als uitzondering in het smallere profiel d. waar een pad van 2 meter breedte past.

Parkeren tussen de bomen, op grasstenen.



Haagjes op kop van haakse parkeerplaatsen



Grasstenen.



Parkeren

De parkeerplaatsen op maaiveld bevinden zich in het groene raster en zullen uitgevoerd worden in gewapend gras of grasstenen, in combinatie met klinkers.

De langspaarkeerplaatsen zullen worden afgewisseld met een boom tussen elke 2-3 parkeerplaatsen. Haaks parkeren wordt beëindigd met een haag.

Bebouwing aan groene lijnen met ontsluitingsweg, parkeren, bomen en gras



Langzaam verkeersroute



Openheid met bomenrijen langs bebouwing en weg



Impressie groene raster

De groene lijnen die het raster vormen bieden tevens plek aan wandel, fiets en autoroutes en parkeren. Door deze noodzakelijke elementen zo groen mogelijk in te vullen, zal deze verharding het groene karakter niet aantasten. De lange lijnen zonder rijweg (enkel de langzaam verkeers route) zullen worden ingevuld met gras, bomen, planten en bloemen.

De groene lijnen krijgen een open invulling zodat ze als zichtlijnen kunnen fungeren. De bestaande en nieuwe bomen mogen geen ondoorzichtig geheel vormen.

Boschages en hoge heesters zullen hier niet passen, maar juist solitaire bomen in het gras. Lage haagjes en lage heesters, vaste planten en bloemen zullen hun plek krijgen zodat een afwisselend landschap ontstaat waar men zowel onder de bomen als in het gras kan lopen.

Een gedetailleerd plan zal gemaakt worden door een landschapsarchitect in samenwerking met de tuinonderhoudsdienst van Meare.

Aangezien er weinig bestaande voorbeelden zijn van dergelijke groene lijnen geven de foto's slechts een sfeerbeeld.



Sfeerbeelden groene hart

Het groene hart zal net als het groene raster niet dicht beplant worden, maar bestaan uit een grasveld met bloemen en bomen. De bestaande bomen zullen worden aangevuld met nieuwe groepjes bomen. De veilig verkeersroute loopt dwars door het park en wordt begeleid door een lage muur of beplanting. Om het park wordt een nieuwe rij bomen geplaatst, ter begeleiding van de weg.

Waardevolle bomen langs de bestaande wegen en op het veld.
Het nieuwe groene hart ligt ter plaatse van het bestaande veld.



SFEERBEELDEN INRICHTING



Verlichting

Muurtje langs pad in groene hart



Afvalbak

Fietsleunhekje



Boomrooster en korf