



ECONOMISCHE VISIE GEMEENTE PUTTEN

*Visie en Uitvoeringsagenda
7 maart 2023*

Economische Visie gemeente Putten

*Visie en Uitvoeringsagenda
Eindversie*

Opgesteld door:
Bureau BUITEN
7 maart 2023

Auteur(s):
Maarten Kruger
Bart van Rijkom

Projectnummer 1630



Inhoud

Managementsamenvatting	4
1 Inleiding	7
1.1 Aanleiding	7
1.2 Proces totstandkoming Economische Visie	8
1.3 Leeswijzer, structuur & verwijzingen	8
2 Economische analyse Putten	10
2.1 Algemene conclusies economie & brede welvaart Putten	10
2.2 Conclusies Spoor 1: Toekomstbestendige vrijetijdseconomie, agrifood en breed MKB	12
2.3 Conclusies Spoor 2: Vitaal dorpshart en leefbare gemeente	14
2.4 Conclusies Spoor 3: Ruimte voor werken	15
2.5 Conclusies Spoor 4: Noodzakelijke voorwaarden, 'de basis op orde'	18
2.6 Samenvattende SWOT & opmaat naar visie	18
3 Economische Visie Putten 2040	21
3.1 Economische Visie Putten 2040	21
3.2 Spoor 1: Toekomstbestendige vrijetijdseconomie, agrifood, breed MKB	24
3.3 Spoor 2: Vitaal dorpshart en leefbare gemeente	27
3.4 Spoor 3: Ruimte voor werken	29
3.5 Spoor 4: Noodzakelijke voorwaarden, 'de basis op orde'	33
4 Uitvoeringsagenda	35
4.1 Leidende principes in de uitvoering	35
4.2 Uitvoeringsagenda	36
Bijlage 1: Economische Analyse gemeente Putten	41



Managementsamenvatting

Aanleiding: grote opgaven in de economie vragen om visie en actie

Putten is een aantrekkelijke gemeente om in te wonen, te werken en te recreëren, dankzij de ‘groenblauwe kwaliteiten’: de Veluwe, de randmeren en de open agrarische landschappen. Het dorpshart van Putten heeft veel bezoekers door haar aantrekkingskracht, authenticiteit en ligging op de Veluwe en heeft een onderscheidend lokaal winkelaanbod en een goede weekmarkt. Bezoekers komen hiervoor speciaal naar Putten. De beeldbepalende sectoren van de gemeente Putten zijn de vrijetijdseconomie (toerisme en recreatie) en de agrifoodsector (primaire productie en voedselverwerking en industrie). Het brede MKB – lokale industrie, logistiek, retail, transport, bouw en meer – is ook een grote werkgever en draagt bij aan de sociale cohesie in het dorp, bijvoorbeeld door middel van sponsoring van clubs en verenigingen. Binnen de lokale economie werken de ondernemers in de Bedrijvenkring Putten (BKP), en het Winkelcentrum Putten (WCP) en andere bedrijfsverenigingen effectief samen, ook met de gemeente Putten.

Putten kent hiermee een stevige economische basis. De economie en de werkgelegenheid zijn de afgelopen jaren dan ook gegroeid. Maar is er ook werk aan de winkel. Bedrijven in de industrie, logistiek en andere sectoren moeten werk maken van de energietransitie en de overgang naar een circulaire economie. In het landelijk gebied (en breder) heeft het stikstofvraagstuk veel implicaties. Ook de vitaliteit van het dorpshart behoeft aandacht. De krappe arbeidsmarkt leidt ook in Putten tot tekorten (de krapte is in verschillende beroepsgroepen zelfs groter dan NL-gemiddeld). En het gebrek aan uitbreidingsruimte op de Puttense bedrijventerreinen staat de dynamiek van de lokale economie in de weg.

Daarbij verdient ook de relatie tussen de gemeentelijke organisatie en het lokale bedrijfsleven aandacht. Hoewel enerzijds veel ondernemers tevreden zijn over het contact (o.a. op het gebied van recreatie en

toerisme, het dorpshart en de agrarische sector) ervaren anderzijds meerdere ondernemers dat de gemeente voor hen weinig zichtbaar en benaderbaar is. Er is behoefte aan een duidelijke koers en actie, vooral als het gaat om ruimte voor werken. De gemeente Putten wil hierin samen met ondernemers optrekken. Daar is deze economische visie het resultaat van. In het kader van de economische visie is een uitgebreide analyse uitgevoerd. [Klik hier om direct naar de belangrijkste conclusies van de economische analyse te gaan](#). De volledige economische analyse is weergegeven in [bijlage 1](#).

Scenariostudie

Om van analyse naar visie te komen is gebruik gemaakt van een scenariostudie. De economische visie is een uitwerking van het scenario ‘vitaal’. Dit is één van de drie scenario’s die bij het opstellen van de economische visie zijn ontwikkeld. Op pagina 20 wordt meer informatie gegeven over de scenario’s en de redenen waarom voor scenario vitaal gekozen is.

Vraagstelling en doel

De economische visie van de gemeente Putten geeft een Puttens antwoord op de vraagstukken die spelen. [Klik hier om naar de economische visie te gaan](#). De gemeente heeft deze visie samen met het lokale bedrijfsleven opgesteld. De visie beantwoordt de vraag: waar wil Putten op economisch vlak staan in 2040? De visie luidt in het kort:



Economische visie Putten 2040: waar toekomstbestendig ondernemerschap en brede welvaart hand in hand gaan

Putten is in 2040 een ondernemende gemeente. De **vrijetijdseconomie** (kwaliteitstoerisme), een toekomstbestendige **agrifoodsector**, sterk **lokaal mkb** (industrie, logistiek en groothandel, bouw, zorg) en ondernemers in het dorpshart zijn belangrijke dragers van de lokale economie. Deze sectoren hebben in 2040 een transitie gemaakt en hebben de ruimte benut om te werken aan **innovatie, modernisering en verduurzaming**, dankzij een sterk lokaal ondernemersklimaat.

Dankzij de natuur, de open landschappen, de randmeren, het vitale dorpshart, het lokaal ondernemerschap en de gastvrijheid is het in 2040, **prettig wonen, werken en recreëren in Putten**. Dit trekt inwoners, werknemers en bezoekers aan.

Economische ontwikkeling draagt bij aan brede welvaart in Putten.

Banen zorgen voor inkomen, sociale zekerheid en zingeving, en zijn van groot belang voor de brede welvaart van de gemeente Putten. Het bedrijfsleven draagt bij aan sociale cohesie en heeft zo een grote **maatschappelijke functie**. Economische ontwikkeling vindt plaats in balans met andere aspecten van brede welvaart (zoals gezondheid, duurzaamheid, biodiversiteit, ruimtelijke kwaliteit, veiligheid en meer).

Daarbij biedt Putten aan het lokale bedrijfsleven **voldoende en kwalitatief goede** ruimte voor werken, zowel op bedrijventerreinen (Keizerswoert, Hoge Eng, Henslare en andere locaties) als elders in de gemeente. Putten faciliteert zo **economische ontwikkeling in balans met demografische ontwikkeling** (de ratio tussen het aantal banen en de totale beroepsgeschikte bevolking – 0,57 in 2022 – blijft tot aan 2040 gelijk).

De gemeente is bovendien **zichtbaar en benaderbaar** voor ondernemers, werkt met hen samen aan een sterke lokale economie en stimuleert vernieuwing en verduurzaming. Ook regionale samenwerkingen met partijen o.a. de regio Noord-Veluwe en de Foodvalley draagt bij aan een sterke economie.

Kwantitatieve indicator: balans wonen en werken

De beroepsgeschikte bevolking van de gemeente Putten groeit de komende jaren. Putten wil de balans tussen wonen en werken gelijk houden. Daarom sturen we op een gelijkblijvende ratio van banen ten opzichte van de beroepsgeschikte bevolking. Het streven is dat de **ratio banen/beroepsgeschikte bevolking (15-75 jaar oud) gelijk blijft tot 2040. De huidige ratio (2022) is 0,57** (72% van alle inwoners behoort momenteel tot de beroepsgeschikte bevolking; CBS 2022). Zoals in hoofdstuk 2 benoemd is op dit moment nog niet becijferd hoe de beroepsgeschikte bevolking in Putten zich tot aan 2040 ontwikkelt. De gemeente laat momenteel (december 2022) de bevolkingsgroei cijfers nader onderzoeken.

Inzet op vier sporen

De economie is onderzocht en er is een visie ontwikkeld op de economie. Om uitvoering te geven aan de visie, zet Putten tot aan 2040 in op vier sporen:

Spoor 1: Toekomstbestendige vrijetijdseconomie, agrifood en breed MKB

Spoor 2: Vitaal dorpshart en leefbare gemeente

Spoor 3: Ruimte voor werken

Spoor 4: Noodzakelijke voorwaarden, 'de basis op orde'

In de doelenboom op de volgende pagina staat de schematische weergave van de economische visie weergegeven, met daarin de visie, doelen, structuur en belangrijkste keuzes van de economische visie.

Uitvoeringsagenda

Aan deze Economische Visie is ook een uitvoeringsagenda verbonden. Hierin wordt beschreven hoe de gemeente samen met het lokale bedrijfsleven werkt aan de doelen uit de Economische Visie. De uitvoeringsagenda is een 'levend document' dat periodiek wordt herzien.

[Klik hier om direct naar de uitvoeringsagenda te gaan.](#)



Figuur: Visie, doelen en structuur Economische Visie



1 Inleiding

Voor u ligt de Economische Visie van de gemeente Putten. De gemeente Putten heeft deze visie samen met het lokale bedrijfsleven opgesteld. De visie geeft antwoord op de vraag: “waar wil Putten op economisch vlak staan in 2040?”

1.1 Aanleiding

Putten: gemeente op het kruispunt van regio's

Putten is een aantrekkelijke gemeente om in te wonen, te werken en te recreëren. De gemeente ligt op het kruispunt van de Noord-Veluwe met haar natuurschoon, de Gelderse Vallei (Foodvalley) met haar sterke agrifoodsector, de randmeren tussen Gelderland en Flevoland, en de noordvleugel van de Randstad met Amersfoort als nabijgelegen stad. De A28-corridor (weg en spoor) verbindt dit geheel. Deze combinatie van regionale invloeden vertaalt zich ook in een divers ruimtelijk en economisch profiel.

Lokale troeven: mooie omgeving, dorpshart, sterk MKB & agrarisch karakter

De ‘groenblauwe kwaliteiten’ – bos, meren, open landschappen – maken van Putten een aantrekkelijke gemeente. Dit is een dubbele troef: Putten is hierdoor een populaire bestemming voor recreanten en toeristen, maar ook een aantrekkelijk lokaal woonklimaat dat mensen aan zich bindt (van belang gezien de krappe arbeidsmarkt).

Het dorpshart van Putten heeft een aantrekkelijk winkelaanbod, mede dankzij de recreanten die Putten bezoeken, en het lokale ondernemerschap. Het brede MKB – lokale industrie, logistiek en transport, bouw, en meer – heeft een voornamelijk rol in Putten als werkgever, maar ook in de sociale cohesie van het dorp. Putten is daarnaast een sterk agrarische gemeente. Zowel primaire productie (landbouw en veeteelt) als voedselverwerking zijn sterk in Putten

vertegenwoordigd. Ook het agrarische karakter bepaalt mede de identiteit van Putten.

Tot slot is de sociale cohesie sterk en weten ook ondernemers elkaar goed te vinden. Putten kent met WCP (Winkelcentrum Putten), BKP (Bedrijvenkring Putten), VVPP (Vereniging van Pandeigenaren Putten), PROV, (Puttense Recreatie Ondernemers Vereniging), de lokale LTO-afdeling en JOOP (Jonge Ondernemersvereniging Putten) een breed scala aan ondernemersverenigingen.

Urgentie: duurzaamheid, landelijk gebied, dorpshart, arbeidsmarkt & ruimte

Tegelijkertijd is in Putten op economisch vlak ook werk aan de winkel. Vraagstukken die landelijk actueel zijn, spelen ook lokaal. Zo hebben de energietransitie en de overgang naar een circulaire economie ook impact op Puttense bedrijven (en hun ruimtebehoefte). In het landelijk gebied (maar ook breder) heeft het stikstofvraagstuk veel economische implicaties. Net als elders zet ook in Putten de veranderende retailwereld (meer online verkopen) de vitaliteit van het dorpshart onder druk. De krapte op de arbeidsmarkt leidt ook in Putten tot (af en toe ernstige) tekorten. En de ruimte op bedrijventerreinen voor de huisvesting van het lokale bedrijfsleven is beperkt; dit staat de dynamiek van de lokale economie in de weg.

Relatiemanagement: contact en zichtbaarheid gemeente naar ondernemers behoeft aandacht

Ook de relatie tussen de gemeente als organisatie en het lokale bedrijfsleven behoeft aandacht. Enerzijds vindt geregeld afstemming plaats tussen de gemeente en ondernemers op het gebied van recreatie en toerisme, het dorpshart en de agrarische sector. Veel ondernemers in deze sectoren zijn tevreden over het contact met de gemeente.

Anderzijds ervaren meerdere ondernemers dat de gemeentelijke organisatie de afgelopen jaren op economisch gebied weinig zichtbaar en benaderbaar is geweest. Specifiek leven er onder diverse bedrijven die op de Puttense bedrijventerreinen gevestigd zijn, zorgen over het gebrek aan



uitbreidingsruimte. Er is behoefte aan een duidelijke koers en actie op dit vlak. Het voorgaande economisch beleid van de gemeente Putten dateert immers uit 2013 en is verouderd.

Vraag voor de toekomst: de economische opgaven

De economische opgaven die op Putten afkomen, vragen om een Puttens antwoord. Hoe gaat de gemeente, op de schaal van Putten, om met economische vraagstukken als de ruimte voor werken, verduurzaming, een vitaal dorpshart, de toekomst van de vrijetijdseconomie, de agrarische sector, en meer? De economische visie gaat hierop in en geeft antwoord op de vraag: **waar wil Putten op economisch vlak staan in 2040?**

1.2 Proces totstandkoming Economische Visie

De economische visie is een gezamenlijk product van de gemeente Putten en het georganiseerde bedrijfsleven. Daarbij heeft de gemeente Putten adviesbureau Bureau BUITEN opdracht gegeven om de visie voor en met de gemeente op te stellen.

Het proces van het opstellen van de Economische Visie bestond onder meer uit de volgende stappen:

- **Afstemming met een brede begeleidingscommissie**, met ambtelijke vertegenwoordiging vanuit de gemeente Putten (verschillende disciplines), de bedrijvenkring Putten (BKP) en het winkelcentrum Putten (WCP) over proces en inhoud.
- In **twee brede ondernemerssessies** (mei en oktober 2022) hebben ondernemers actief over de hele breedte van de economie van Putten input geleverd op de economische visie. Hierbij zijn zowel leden van BKP en WCP als van PROV en LTO uitgenodigd.
- In **twee ambtelijke werksessies** (mei en september 2022) is met ambtenaren actief op diverse beleidsvelden de analyse van de economie van Putten en de visie aangescherpt.
- **Bestuurlijke afstemming**: raads- en commissieleden hebben tijdens een *informatieavond* van het traject van de economische visie en de

uitkomsten van de economische analyse kennisgenomen (september 2022). Ook is de hoofdlijn van de visie toegelicht aan het **college van B&W** van Putten (oktober 2022), waarna het college – met enkele aanscherpingen – met de hoofdlijn heeft ingestemd.

- Tot slot werkt de gemeente Putten aan een **omgevingsvisie**. De 75%-versie is begin november (2022) besproken in de raadscommissie. Deze wordt verder uitgewerkt. Er is regelmatig afstemming tussen de trajecten van de economische visie en de omgevingsvisie.

1.3 Leeswijzer, structuur & verwijzingen

In de onderstaande tekstbeschrijvingen kunt u door middel van hyperlinks direct door naar het betreffende onderdeel in de economische visie.

Hoofdstuk 2: Conclusies economische analyse gemeente Putten

Aan de economische visie is een uitgebreide economische analyse voorafgegaan. Hoofdstuk 2 bevat de belangrijkste bevindingen uit deze analyse. Deze zijn geordend naar de 4 sporen van de visie:

- **Paragraaf 2.1** bevat algemene conclusies over de economie, werkgelegenheid en brede welvaart van de gemeente Putten.
- **Paragraaf 2.2** geeft een verdieping op de Puttense speerpuntsectoren (spoor 1): toerisme en recreatie, agrifood, zorg en breed MKB op bedrijventerreinen
- **Paragraaf 2.3** gaat in op Putten als woon-, werk-, en recreatiegemeente (spoor 2), met aandacht voor het dorpshart, bereikbaarheid, en natuur en landschap.
- **Paragraaf 2.4** behandelt de situatie op de Puttense werklocatiemarkt (**Spoor 3**: Voldoende en geschikte ruimte voor werken)
- **Paragraaf 2.5** beschrijft hoe het met de noodzakelijke voorwaarden en het gemeentelijke economisch beleid gesteld is (spoor 4), met aandacht voor dienstverlening, informatievoorziening, lokale en regionale samenwerking:

In **bijlage 1** is de volledige analyse met achterliggend cijferwerk te vinden.



Hoofdstuk 3: Economische Visie

Hoofdstuk 3 zet de economische visie uiteen. De visie is geschreven op basis van de economische analyse en een scenariostudie. De visie bestaat uit vier sporen, die in hoofdstuk 3 verder zijn toegelicht:

- **Paragraaf 3.1** beschrijft de visie op hoofdlijnen en licht toe waarom deze hoofdlijn gekozen is.
- **Paragraaf 3.2** beschrijft de inzet op spoor 1 (focus op Puttense speerpuntsectoren: toerisme en recreatie, agrifood, zorg en breed MKB op bedrijventerreinen).
- **Paragraaf 3.3** beschrijft de inzet op spoor 2 (Aantrekkelijke en leefbare woon-, werk-, en recreatiegemeente met een vitaal dorpshart).
- **Paragraaf 3.4** gaat in op spoor 3 (Voldoende en geschikte ruimte voor werken)
- **Paragraaf 3.5** zet tot slot uiteen hoe de gemeente binnen spoor 4 (Randvoorwaarden: 'de basis op orde') inzet pleegt op dienstverlening, informatievoorziening, lokale en regionale samenwerking.

Binnen paragraaf 3.2 t/m 3.5 wordt steeds eerst het doel van het spoor toegelicht, waarna de inzet van de visie op diverse subthema's benoemd.

Hoofdstuk 4: Uitvoeringsagenda

Hoofdstuk 4 bevat de uitvoeringsagenda. Deze bevat concrete acties voor de periode 2022-2026, die ervoor zorgen dat de doelen uit de economische visie gehaald kunnen worden:

- **Paragraaf 4.1** gaat in op de leidende principes in de uitvoering.
- **Paragraaf 4.2** beschrijft de Uitvoeringsagenda, met acties per spoor voor de periode 2022-2026.



2 Economische analyse Putten

In dit hoofdstuk trekken we de belangrijkste conclusies uit de economische analyse. We starten met een aantal algemene conclusies en zoomen daarna in op conclusies per spoor uit de economische visie. Tot slot is een samenvattende SWOT-analyse gegeven. De volledige analyse staat in [bijlage 1](#).

2.1 Algemene conclusies economie & brede welvaart Putten

De werkgelegenheid groeit in Putten

De Puttense economie liet +8% werkgelegenheids groei zien tussen 2011 en 2021, en groeit daarmee ongeveer net zo hard als de Gelderse en gehele Nederlandse economie (figuur 2.1). Er zijn in Putten ruim 10.000 banen, waarvan de meeste in de zorg, industrie, bouw en dienstverlening (zakelijke en overige diensten). Deze banen zijn in Putten verdeeld over ruim 2.500 bedrijven, waarvan 800 bedrijven met personeel en 1.700 ZZP-bedrijven. Het aantal ZZP'ers groeit als gevolg van de flexibiliserende arbeidsmarkt.

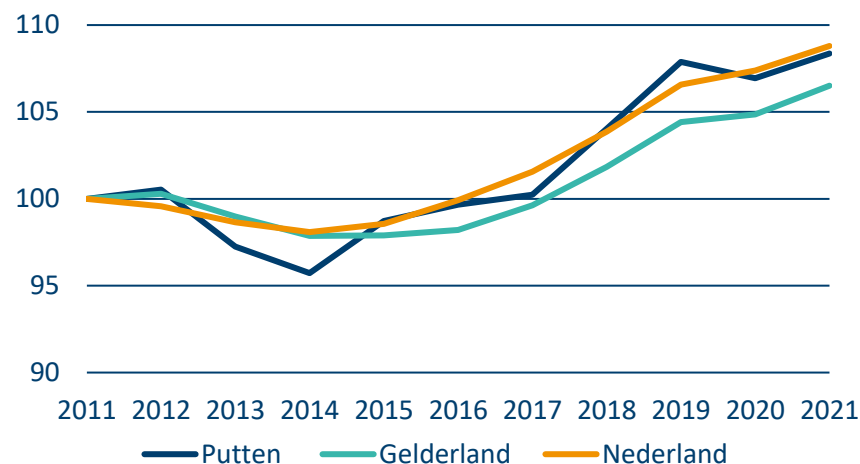
Beeldbepalende sectoren

De Puttense beeldbepalende sectoren zijn de agrifood en de recreatie en toerismesector. Verder is de gemeente Putten een echte MKB gemeente; er is veel logistiek, industrie, bouw en zorgwerkgelegenheid gevestigd. In paragraaf 2.2 gaan we dieper op deze sectoren in.

Putten relatief meer woon- dan werkgemeente

De ratio tussen het aantal banen en het totaal aantal inwoners vertelt iets over de mate waarin een gemeente een werkgemeente is. In 2022 kent Putten ca. 0,41 banen per inwoner, dit ligt 0,11 (dus grofweg een kwart) onder het landelijk gemiddelde. Putten kan hiermee meer als een 'woongemeente' dan als een 'werkgemeente' worden gekarakteriseerd. Dit beeld wordt bevestigd door de pendelgegevens (zie paragraaf 2.3).

Figuur 2.1: groeiende werkgelegenheid in Putten (ontwikkeling totaal aantal banen in indexcijfers, 2011 = 100. Bron: LISA register, 2022)



Bevolking van Putten groeit naar verwachting in de komende decennia

Per 1 oktober 2022 heeft Putten ca. 24.900 inwoners; ca. 1.000 inwoners of 4% meer dan 10 jaar geleden (CBS). Op basis van demografische trends wordt een groei van het aantal inwoners van de gemeente Putten verwacht. Op dit moment wordt verwacht dat er in de gemeente Putten daartoe 2.200 extra woningen tot aan 2040 kunnen worden gerealiseerd. Hoeveel extra inwoners er daarmee in de gemeente Putten komen wonen tot aan 2040, hangt af van demografische trends, en is nog niet becijferd.

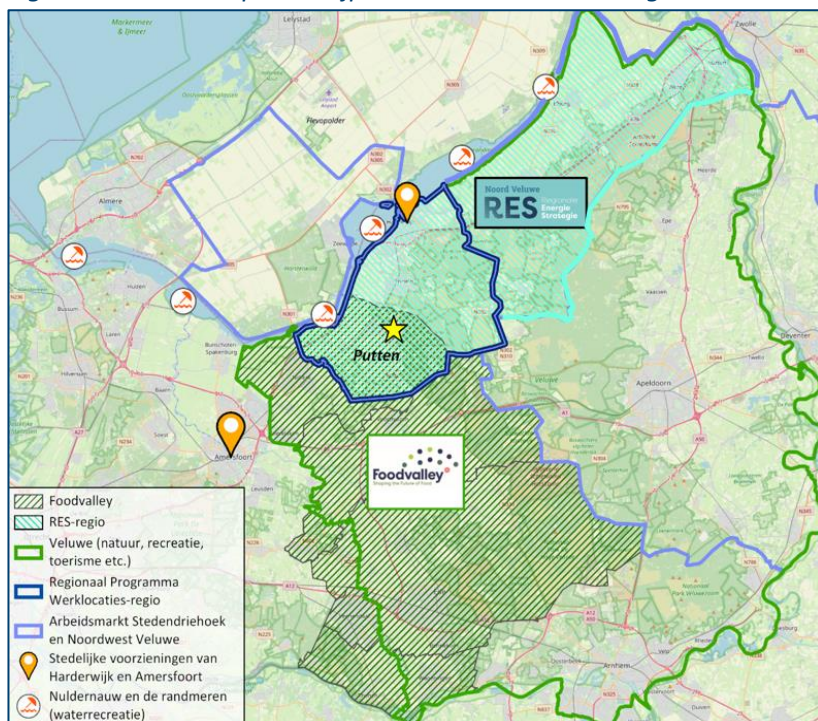
In het verleden is groei van het aantal inwoners gepaard gegaan met groei van het aantal banen, zodat de ratio banen-inwoners steeds gelijk bleef (0,41). Met het oog op de toekomst moet echter ook rekening gehouden worden met vergrijzing: het aandeel pensioengerechtigden neemt in Nederland als geheel toe. Hoe in Putten per saldo de beroepsgeschikte bevolking (iedereen tussen de 15 en 75 jaar oud) zich ontwikkelt tot 2040, wordt nader onderzocht. In het vervolg van de economische visie, relateren we het economische doel aan de beroepsgeschikte bevolking (zie hoofdstuk 3). Op dit moment zijn er 0,57 banen per inwoner tussen de 15 en 75. Ter vergelijking: in Ermelo is deze ratio 0,73; in Nijkerk 0,75; in Gelderland 0,66 en in Nederland 0,69).

De gemeente Putten laat bovenstaande cijfers de komende tijd nader onderzoeken in de vorm van een geactualiseerde bevolkingsprognose.



Putten is strategisch gelegen op het kruispunt van verschillende regio's. Afhankelijk van het thema kan er met meerdere regio's worden samengewerkt. Er zijn kansen de samenwerking te versterken, maar er vindt ook al de nodige regionale afstemming plaats. Zo richt de regio Noord-Veluwe, waar Putten onderdeel van is, zich op samenwerking rondom de vrijetijdseconomie, de werklocatie-markt en brede economie. Deze regio is voor de Provincie ook van belang om rond wonen, werken, energie en stikstof tot een gezamenlijke programmasturing te komen. De Foodvalley, direct aan Putten grenzend, is relevant voor afstemming rondom agrifood. In de Arbeidsmarktregio Stedendriehoek Noordwest-Veluwe wordt samengewerkt aan onderwijs en arbeidsmarkt. Met Amersfoort wordt niet formeel samengewerkt, maar Putten bevindt zich wel binnen de invloedssfeer van Amersfoort (in termen van wonen, werken, de bedrijfsmarkt en voorzieningen).

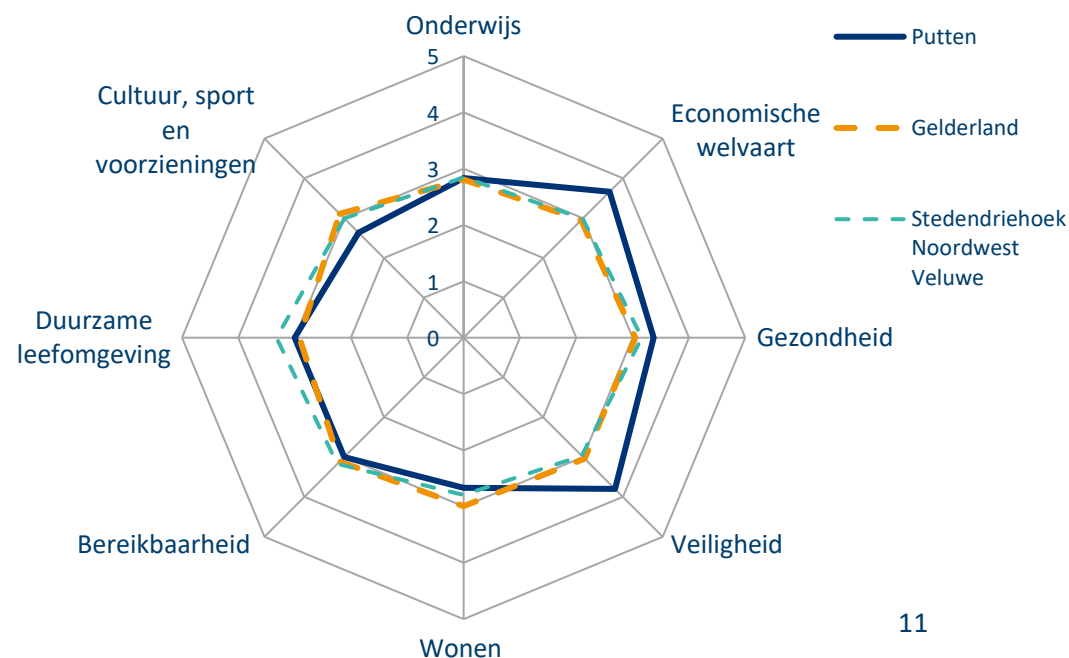
Figuur 2.2: Putten op het snijpunt van verschillende regio's



Putten scoort hoog als het gaat om brede welvaart, oftewel "alles wat mensen van waarde vinden. Naast materiële welvaart gaat het ook om zaken als gezondheid, onderwijs, milieu en leefomgeving, sociale cohesie, persoonlijke ontplooiing en (on)veiligheid." (bron: PBL). De brede welvaart is in kaart gebracht aan de hand van een brede set indicatoren. De Puttense score is vergeleken met het regionale en provinciale beeld.

Putten scoort onder meer hoog op de indicator economische welvaart (onderdeel van brede welvaart); er is weinig werkloosheid en lage inkomensongelijkheid. Ook is de bevolking redelijk gezond: de levensverwachting is relatief hoog, er is goed en toegankelijk zorgaanbod en er is relatief weinig sociale problematiek. Ook is Putten een veilige gemeente, er is relatief weinig geweld en er worden weinig misdrijven gepleegd. Verbeterpunten zijn het aanbod van voorzieningen (cultuur, sport, kinderopvang) en de OV-bereikbaarheid. Andere knelpunten, die lokaal lastig op te lossen zijn, zijn de toegang tot hoger onderwijs en de bereikbaarheid van de woningmarkt voor starters.

Figuur 2.3: Brede Welvaart in Putten (bron: methodiek Bureau BUITEN)

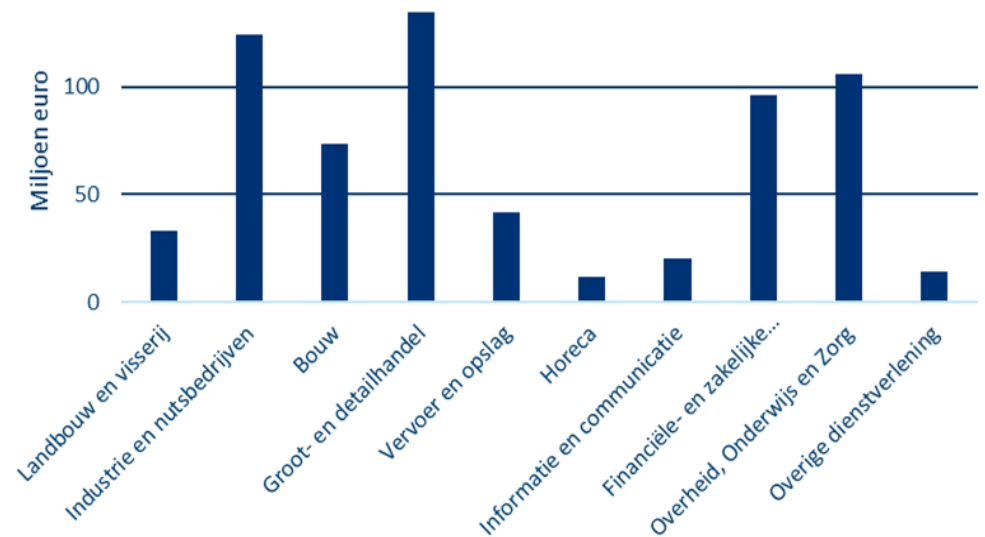


2.2 Conclusies Spoor 1: Toekomstbestendige vrijetijdseconomie, agrifood en breed MKB

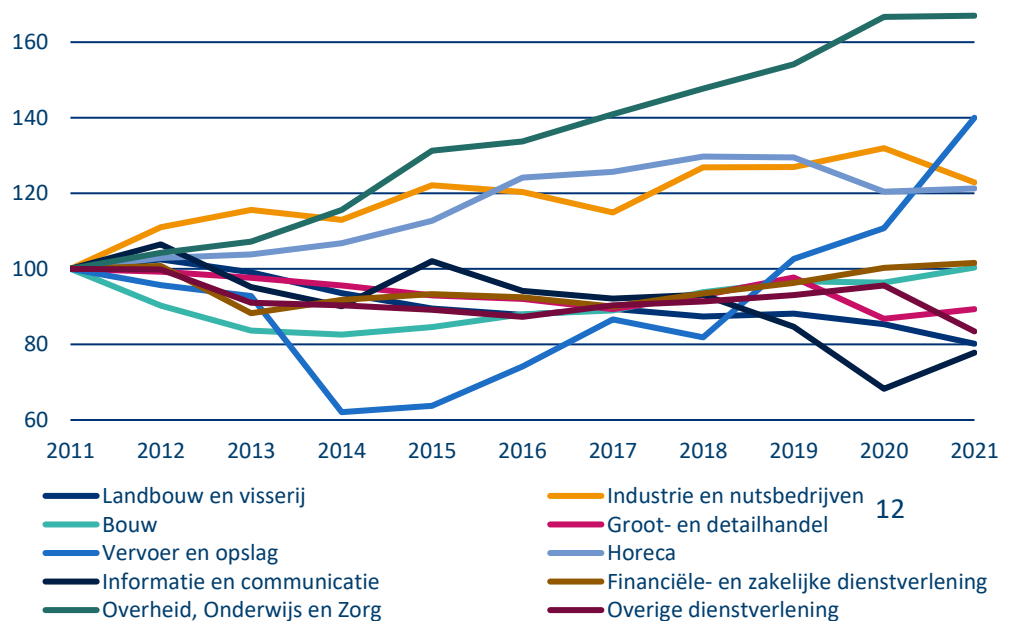
In Putten is een aantal sectoren kenmerkend voor de economie. Het gaat om sectoren die bovengemiddeld vertegenwoordigd zijn in de lokale werkgelegenheid, en/of die zorgen voor een grote toegevoegde waarde, en/of die groeipotentieel hebben:

- **Vrijetijdseconomie (recreatie & toerisme).** De unieke kernkwaliteiten zorgen voor een sterke vrijetijdseconomie in de gemeente Putten. Recreanten en toeristen doen veel bestedingen in het dorp, zorgen voor veel banen en verdiensten in de vrijetijdseconomie. Dit uit zich o.a. in het relatief grote aandeel banen in de horeca en de overige dienstverlening (zie figuur 2.6). Het voorzieningenniveau in het dorpshart (vooral retail, met veel lokale winkels) is hoog, maar aansprekende centrale horecapleinen in het centrum ontbreken nog.
- **Agrifood.** In Putten vindt zowel primaire productie plaats zoals landbouw en veeteelt als ook afgeleide banen (bv. voedselverwerking, voedseltransport). Door automatisering en schaalvergroting daalt het aantal banen in de primaire landbouw, maar het aandeel van deze sector in de totale werkgelegenheid is met 5% in Putten nog 2,5 keer zo groot als landelijk (zie figuur 2.6).
- **Lokaal MKB: logistiek, industrie, bouw en retail.** De kern van de Puttense economie wordt gevormd door het lokale MKB, dat veelal op bedrijventerreinen gevestigd is. Sectoren als de industrie, de logistiek (incl. groothandel), de bouw en de retail zijn allen belangrijke sectoren in Putten. Dit geldt zowel qua aandeel in de werkgelegenheid (figuur 2.6) als qua toegevoegde waarde die deze sectoren opleveren (figuur 2.4). Voor deze sectoren is voldoende ruimte een belangrijk aandachtspunt (zie ook hierna).
- De **zorgsector** is groot en groeiend. De groei van de publieke sector in Putten (overheid, onderwijs en zorg, zie figuur 2.5) komt vooral door groei van het aantal zorgbanen. Hier liggen nog meer kansen voor groei, maar dit levert ook een ruimtevraag op (en in sommige gevallen ook financiële vraag door zorgdecentralisaties), evenals een vraag naar personeel.

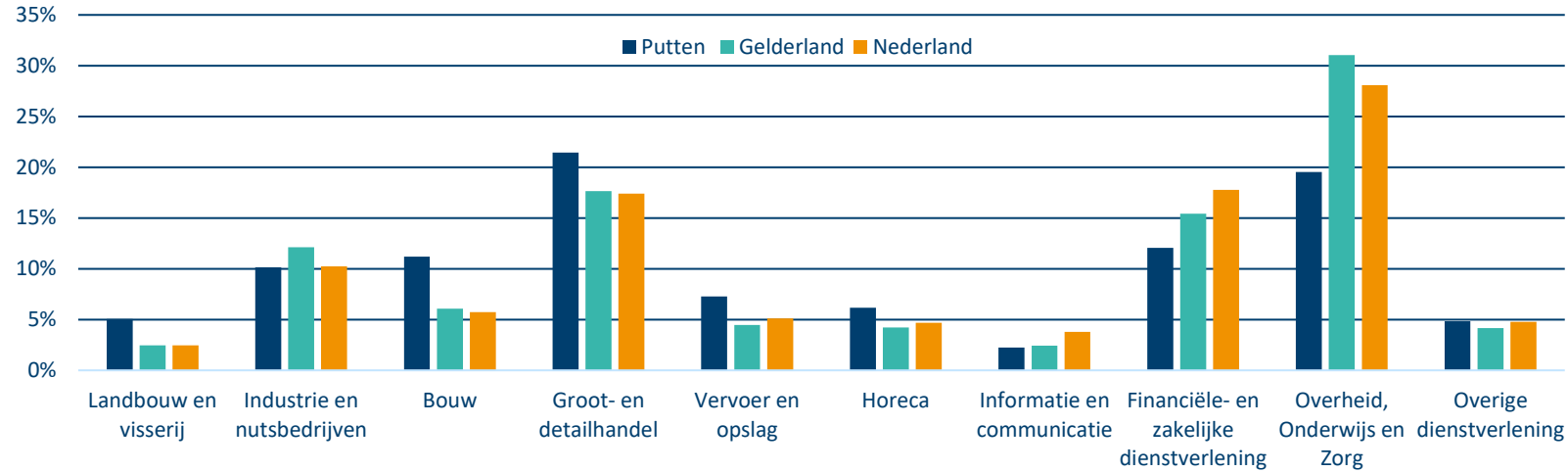
Figuur 2.4: Raming toegevoegde waarde per sector in Putten. Lokale data over werkgelegenheid o.b.v. LISA, vermenigvuldigd met nationale gemiddelde toegevoegde waarde per baan o.b.v. CBS, 2020)



Figuur 2.5: Sectorale werkgelegenheidsontwikkelingen gemeente Putten 2011-2021 (indexcijfers, 2011 = 100. Bron: LISA, 2022)

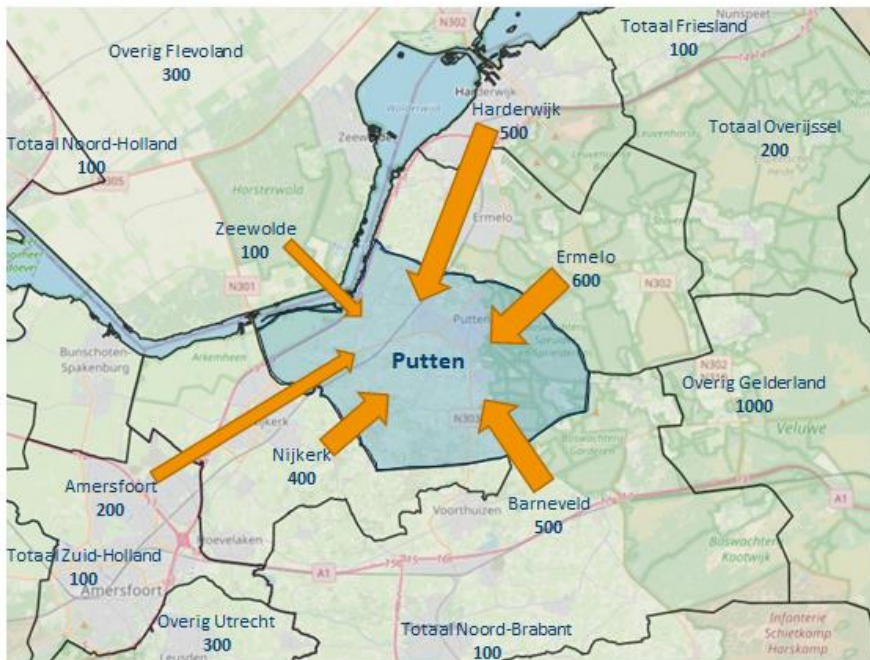


Figuur 2.6: Sectorale werkgelegenheidsverdeling (% aandeel per sector) gemeente Putten, Gelderland en Nederland, 2021

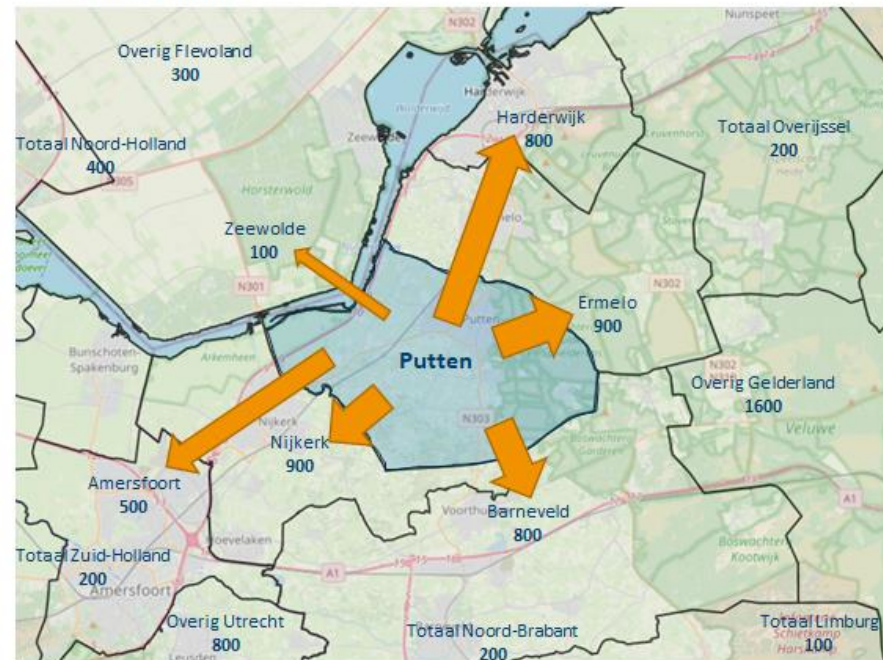


Figuur 2.7: Inkomende en uitgaande pendel Putten (in aantallen banen. Bron: CBS, 2020)

Inkomende pendel



Uitgaande pendel



- **4500** woon-werkverplaatsingen vanuit andere gemeenten naar Putten
- **15,6 km** gemiddelde afstand tussen woongemeente en Putten

- **3800** woon-werkverplaatsingen binnen Putten
- **7700** woon-werkverplaatsingen vanuit Putten
- **19,7 km** gemiddelde afstand tussen Putten en werkgemeenten

Bron: CBS, 2020, bewerking door Bureau BUITEN

2.3 Conclusies Spoor 2: Vitaal dorpshart en leefbare gemeente

Kernkwaliteiten

De kernkwaliteiten van Putten zorgen voor een aantrekkelijk woon- en leefklimaat. De kernkwaliteiten (zoals beschreven in de omgevingsvisie) zijn:

- Veelzijdig Veluwelandschap;
- Levendig dorp, ondernemende en gastvrije gemeente ;
- Recreatie: natuurlijk en ontspannen ‘doen’;
- Rijke beleving van cultuur en historie.

Putten is een mooie gemeente met natuur (het groen van de Veluwe, het water van de Randmeren), de open agrarische landschappen, gastvrijheid voor bezoekers en lokaal verankerd en georganiseerd ondernemerschap. De kernkwaliteiten zorgen ervoor dat er veel bezoekers naar Putten komen, waardoor het (retail)voorzieningsniveau hoog is voor de grootte van het dorp. Ook dragen ze bij aan een prettig woon- en leefklimaat, hetgeen inwoners aantrekt (een belangrijke troef in een krappe arbeidsmarkt). Naast de intrinsieke waarde van natuur en landschap, is het dus ook vanuit economisch oogpunt aan te raden om in te zetten op behoud van de groenblauwe kwaliteiten van de gemeente.

Dorpshart

Het dorpshart kent een divers winkelaanbod, dat zich onderscheidt met lokale (meubels en mode) winkels, streekproducten en een grote wekelijkse markt. Het feit dat veel recreanten en toeristen Putten bezoeken, draagt bovendien bij aan het draagvlak voor (winkel)voorzieningen. De ondernemers zijn daarbij goed georganiseerd, met winkeliersvereniging WCP, VVPP en het ondernemersfonds, beheerd door de SOP (Stichting Ondernemersfonds Putten).

Toch verdient de vitaliteit van het dorpshart aandacht. Er is sprake van enige leegstand, en met het oog op trends als de toename van e-commerce (online verkopen) kan de totale vraag naar fysiek winkeloppervlakte afnemen. Er zijn op dit moment 11 leegstaande

objecten in het centrum (winkels), met een oppervlakte van 3.180 m² WVO (bron Funda, november 2022). Gemeentebreed is de winkelleegstand van Putten 8% (CBS/MinBZK, 2021).

Pendel & bereikbaarheid

Bereikbaarheid is belangrijk voor het functioneren van de lokale economie in brede zin. Putten is weliswaar een landelijke gemeente, maar is toch goed aangesloten op hoofdinfrastructuur met zowel OV (treinstation, buslijnen) als autowegen (zoals de A28 en de N303 en N798). Desondanks is de autobereikbaarheid van de gemeente wel een aandachtspunt. Er staat (met name in de spits) geregeld files op de N303 (van en naar Ermelo) en de N798 (van en naar Nijkerk).

Het gemeentelijke verkeers- en vervoersplan is het vigerende beleidskader voor mobiliteit, verkeer en vervoer. Hierin wordt gewerkt aan het oplossen van een deel van de knelpunten. Een belangrijk punt hieruit is de realisatie van een ontsluitingsweg Putten-Zuid (rondweg); momenteel wordt met regiogemeenten verkend of hier provinciale of nationale cofinanciering voor mogelijk is.

De knelpunten in de autobereikbaarheid komen mede doordat Putten gemiddeld genomen een pendeloverschot heeft (zie figuur 2.7). Met andere woorden: per saldo is de uitgaande pendelstroom (mensen die in Putten wonen, maar daarbuiten werken) groter dan de ingaande pendelstroom (mensen die in Putten werken, maar erbuiten wonen). Dit is een normaal fenomeen voor gemeenten van een omvang als die van Putten. Dit heeft gevolgen voor mobiliteit (files Putten uit in de ochtendspits, en naar Putten toe in de avondspits). Daarnaast betekent het pendeloverschot dat Putten op het thema economie en arbeidsmarkt sterk afhankelijk is van de bredere regio waarin ze gelegen is.

De arbeidsmarkt is krap, en dit zal naar verwachting zo blijven of verergeren. Vooral in de agrarische en technische beroepen is de krapte groot, maar ook in bv. de zorg en de horeca is er sprake van tekorten. Hoewel beleidsinzet – activeren van niet-werkenden, begeleiden van



langdurig werklozen en mensen met afstand tot de arbeidsmarkt, stimuleren van fulltime werken, verbeteren van de aansluiting onderwijs-arbeidsmarkt – kan bijdragen aan een betere arbeidsmarkt in balans, is de krapte deels ook een onvermijdelijk gevolg van demografische trends waaronder vergrijzing.

Figuur 2.8: Krapte beroepsgroepen regionaal en landelijk (UWV, 2022)

Beroepsgroep	Arbeidsmarktregio Steden-driehoek Noord-West Veluwe	Nederland
Agrarische beroepen	6,05	4,44
ICT beroepen	16,00	16,00
Technische beroepen	8,05	6,79
Transport en Logistiek	7,64	5,79
Zorg	8,21	5,80

De Spanningsindicator Arbeidsmarkt wordt berekend door het aantal openstaande vacatures te delen door het aantal personen met een WW-uitkering met een verstreken WW-duur van minder dan een half jaar. Deze grootheden worden gebruikt door het UWV als benadering van de openstaande vraag en direct beschikbaar aanbod.

Arbeidsmigranten kunnen, ook in Putten, voor specifieke bedrijven een rol spelen in het opvangen van de krapte. Volgens de meest recente schattingen huisvest Putten ca. 300 arbeidsmigranten, op een totaal inwoneraantal van (destijds) 24.313.

2.4 Conclusies Spoor 3: Ruimte voor werken

De lokale **bedrijventerreinen hebben een belangrijke rol** in het huisvesten van economische activiteiten. De werklocaties van de gemeente Putten (**Keizerswoert, Hoge Eng, Ambachtstraat en Henslare, figuur 2.12**) en het dorpshart tezamen herbergen 40% van de totale werkgelegenheid in de gemeente. Dit is duidelijk te zien uit de ruimtelijke spreiding van werkgelegenheid (figuur 2.9). Naast de bedrijventerreinen en het dorpshart zijn er ook veel banen in woonwijken gevestigd (bv. ZZP-

ers, bedrijven aan huis) en in het landelijk gebied (agrarisch en anderszins). De dichtheid van banen is hier echter veel lager. Opvallend is dat rondom Station Putten nauwelijks hogere dichtheden van banen te vinden zijn dan in de woonwijken.

De lokale en regionale markt voor bedrijventerreinen is tegelijkertijd behoorlijk krap. In Putten zelf is het aanbod van bedrijfsruimte op de bestaande bedrijventerreinen beperkt. Op Keizerswoert wordt op het moment van schrijven (peildatum 08-11-2022) één object (850 m²) aangeboden en op Hoge Eng twee objecten (1.928m² totaal, bron: Funda in Business). Er is een tekort aan bedrijventerreinen in Putten wat geraamd is op 3 tot 7 ha (Laddertoets Bedrijventerrein Henslare Putten, Stec Groep 2019). Dit wordt ook onderschreven door het regionale programma werklocaties (RPW, 2019). Dit tekort houdt al rekening met de transformatie van Ambachtstraat (6,1 ha vervangingsvraag) en de ontwikkeling van Henslare (7,2 ha netto oppervlakte uitgeefbaar). Er wordt in 2023 een nieuw RPW opgesteld door de RPW-regio; de cijfers worden dan geactualiseerd. De vraag-aanbod-confrontatie met resterend tekort van 3-7 ha staat in figuur 2.9 weergegeven.

Figuur 2.9: Vraag-aanbod-confrontatie bedrijventerreinen Putten

	Scenario Laag	Scenario Hoog
Resterend uitgeefbaar aanbod in Putten	0	0
Uitbreidingsvraag in Putten tot 2030*	3	7
Vervangingsvraag Ambachtstraat	7	7
Totale vraag tot 2030	10	14
Ontwikkeling Henslare (aanbod)	-7	-7
Tekort tot 2030 (= vraag minus aanbod)	3	7

* Bron = RPW Noord-Veluwe en Ladderonderbouwing Henslare (Stec Groep, 2019)

Ook het terrein van de Sligro (6 ha) wordt getransformeerd. Dit is geen formeel bedrijventerrein en is daarom niet in bovenstaande tabel opgenomen, maar er is geen alternatieve locatie voor de vertrekkende

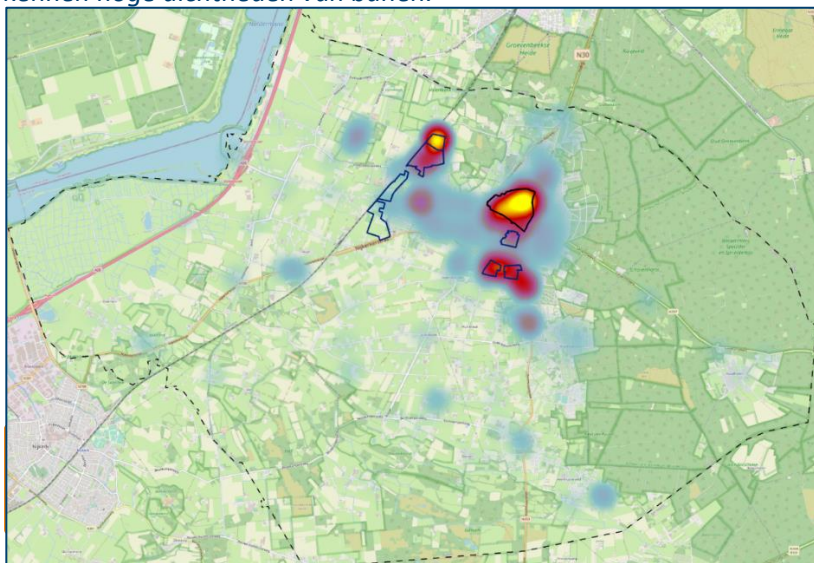


bedrijvigheid aanwezig in Putten. Ook houdt bovenstaande tabel nog geen rekening met extra werkgelegenheid die ontstaat als gevolg van de groei van de bevolking door de woningbouwopgave van Putten (en de daarbij horende groei van de bevolking).

Regionaal zijn er ook weinig uitwijkmogelijkheden; het RPW gaat voor de regio Noord-Veluwe uit van een regionaal tekort van ca. 20 ha tot aan 2030. Het RPW wordt in 2023 herzien. Het cijfermatige beeld van een krappe bedrijfsruimtemarkt komt overeen met **signalen van lokale ondernemers**. Zij dringen erop aan dat er in voldoende ruimte voor werken wordt voorzien. In de visie (hoofdstuk 3) wordt hier nader op ingegaan.

Naast de kwantitatieve kant, verdienen ook de **kwaliteit en toekomstbestendigheid van bestaande bedrijventerreinen** aandacht. Zowel Hoge Eng als Keizerswoert scoren ondergemiddeld op toekomstbestendigheid, waarbij vooral de duurzaamheid en de sociaaleconomische aspecten van de bedrijventerreinen ondergemiddeld scoren. Dit blijkt uit de provinciale benchmark van bedrijventerreinen die Bureau BUITEN in 2019 heeft uitgevoerd in het kader van het project Toekomstbestendige Bedrijventerreinen Gelderland (zie figuur 2.11).

Figuur 2.10: 'Hittekaart' spreiding werkgelegenheid in de gehele gemeente Putten, o.b.v. LISA data, 2021. Gele, rode en blauwe gebieden kennen hoge dichtheden van banen.



Figuur 2.11: Score Puttense bedrijven op toekomstbestendigheid t.o.v. het Gelderse gemiddelde (bron Bureau BUITEN, 2019)

Bedrijventerrein	Score Totaal	Duurzaamheid & Gezond	Fysiek & Ruimtelijk	Sociaal-economisch
Ambachtstraat	2,5	2,3	2,9	2,4
Hoge Eng	2,7	2,5	3,3	2,2
Keizerswoert	2,4	2,1	3,0	2,2
Gemiddelde van Gelderland	2,8	2,3	3,3	2,7



Duurzaam & gezond

- Energietransitie
- Klimaatadaptatie
- Circulaire economie
- Luchtvervuiling
- Geluidshinder
- Biodiversiteit
- CO2-footprint
- Verkeer en vervoer



Fysiek-ruimtelijk

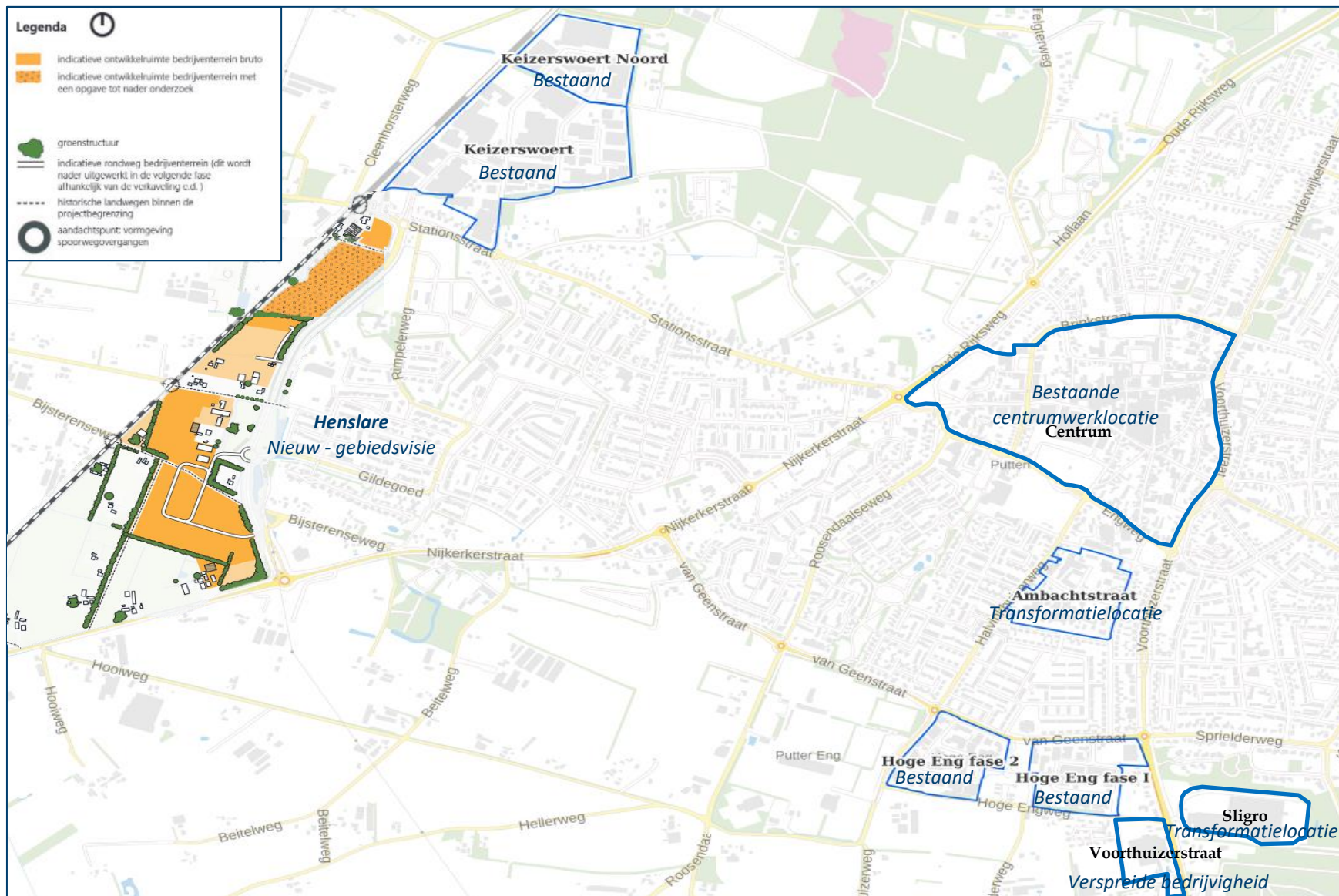
- Openbare ruimte
- Vastgoed
- Bereikbaarheid
- Digitale bereikbaarheid
- Veiligheid



Sociaaleconomisch

- Werkgelegenheid
- Economisch toegevoegde waarde
- Marktdynamiek
- Onderwijs-arbeidsmarkt
- Next Economy
- Organisatiegraad
- Ontmoeting
- Clustering

Figuur 2.12: Bedrijventerreinen en werklocaties gemeente Putten

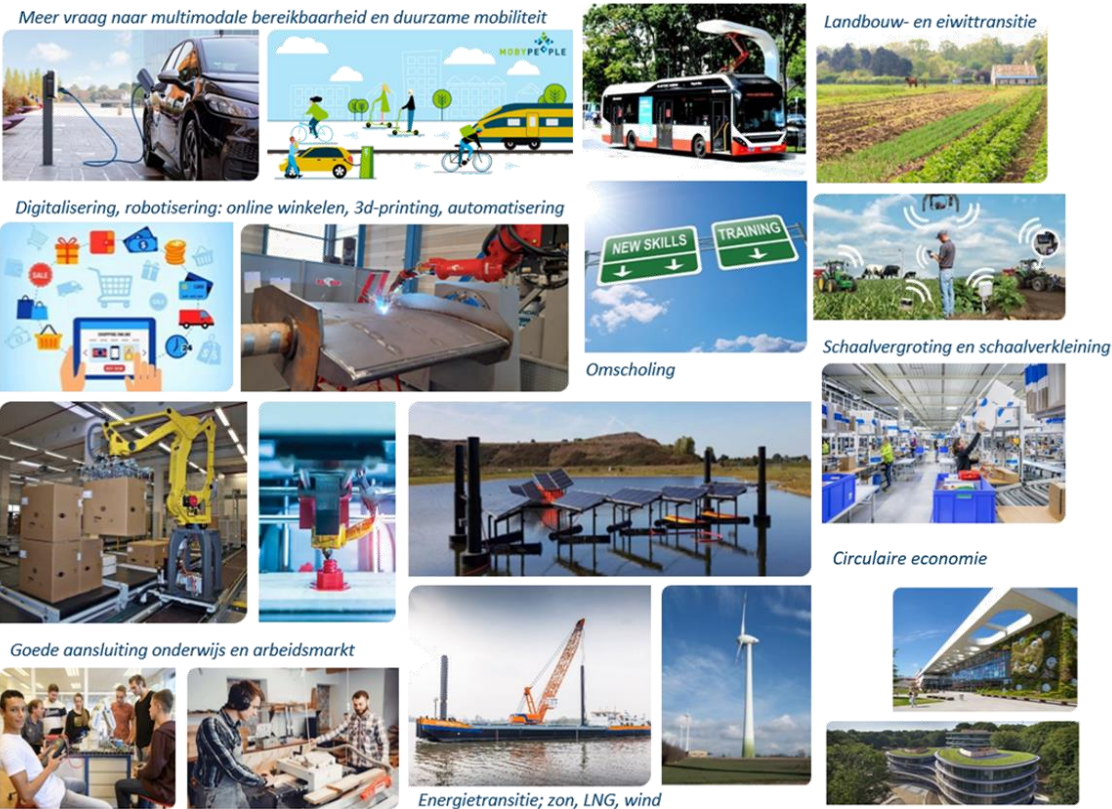


Bron: Gecombineerde kaart van Ibis bedrijventerreinen Gelderland & Gebiedsvisie Henslare, bewerking Bureau BUITEN



2.5 Conclusies Spoor 4: Noodzakelijke voorwaarden, 'basis op orde'

De **relatie tussen de gemeentelijke organisatie en het bedrijfsleven** heeft aandacht. Zoals al aangehaald, is het beeld van ondernemers divers. Enerzijds is er in diverse sectoren (waaronder recreatie en toerisme en detailhandel) tevredenheid over het contact met de gemeente. Anderzijds ervaren diverse ondernemers dat de gemeente te weinig zichtbaar en benaderbaar is geweest, en dat een groot zorgpunt (ruimte voor werken op bedrijventerreinen) onvoldoende is geadresseerd.



Er is, kortom, behoefte aan regelmatig contact, zichtbaarheid, actueel beleid en goede informatievoorziening ('de basis op orde'). Ook heeft sturing op interne processen binnen de gemeente voortdurende aandacht nodig om een externe dienstverlening richting bedrijfsleven op peil te houden.

De 'randvoorwaarden op orde' is, gezien de grote maatschappelijke en economische veranderingen die spelen, des te belangrijker. Er spelen grote opgaven op het gebied van energie, circulaire economie, milieu, arbeidsmarkt en ruimte (zie trendplaat linksonder). De **vernieuwing en verduurzaming van de Puttense economie** is een belangrijke opgave, en vereist een sterke economische basis.

2.6 Samenvattende SWOT & opmaat naar visie

Samenvattende SWOT

De SWOT-analyse (*Strengths, Weaknesses, Opportunities, Threats*) op de volgende pagina vat de bevindingen uit de economische analyse samen in sterke punten, zwakte punten, kansen en bedreigingen voor de economie van Putten. Hierbij zijn zowel bevindingen die in de hoofdstuk gepresenteerd zijn, als ook bevindingen uit de bredere analyse (zie bijlagedocument) benut. De economische visie (volgens hoofdstuk 3) is gebaseerd op de economische analyse en de SWOT. In zowel dit hoofdstuk als de SWOT wordt daarom ook al de indeling van de economische visie aangehouden.

Scenariostudie: opmaat naar economische visie

Om te komen tot de economische visie (volgens hoofdstuk) is een scenario-studie uitgevoerd. Verschillende scenario's zijn tegen elkaar afgewogen en er is een voorkeursscenario gekozen wat voor Putten het meest wenselijk is. Over de scenariostudie, het voorkeursscenario en de redenen voor de keuze van het voorkeursscenario leest u meer in het kader na de SWOT-analyse. De scenariostudie is de opmaat naar de inzet van de economische visie en het economisch beleid van Putten.

SWOT: samenvatting bevindingen economische analyse Putten (Sterkten, zwakten, kansen, bedreigingen)

Sterkten

- Werkgelegenheid groeit. Veelzijdige economie. Bestand economische schokken
- Vakmanschap, arbeidsethos en lokale organisatie ondernemers (BKP, WCP)
- Brede welvaart: hoge score op economie, gezondheid, veiligheid
- Gunstige ligging, op het snijpunt van verschillende regio's

Spoor 1: Toekomstbestendige vrijetijdseconomie, agrifood en MKB

- Groei in banen zorg, industrie en logistiek
- Agrarisch karakter als lokale trots
- Hoog aantal R&T bezoekers zorgen voor veel bestedingen in andere sectoren

Spoor 2: Vitaal dorpshart en leefbare gemeente

- Aantrekkelijk en afwisselend buitengebied (bos en water). Trekt nieuwe bewoners en bezoekers.
- Dorpshart kent onderscheidende detailhandel en goede weekmarkt en gratis parkeren
- Hoge lokale koopkrachtbinding; relatief weinig pendel voor dagelijkse boodschappen

Spoor 3: Ruimte voor werken

- Weinig leegstand bestaande bedrijventerreinen
- Ontwikkeling nieuw terrein Henslare in 2023 van start

Spoor 4: Noodzakelijke voorwaarden, 'de basis op orde':

- EZ-capaciteit wordt substantieel uitgebreid, nieuwe bedrijfscontactfunctionaris
- Regelmatig contact met vrijetijdssector, agrarische sector en ondernemers dorpshart

Zwakten

- Zeer krappe arbeidsmarkt, ook in sterke Puttense sectoren (agrifood, transport en logistiek)
- Doel & propositie Putten in regionale samenwerkingen niet altijd helder

Spoor 1: Toekomstbestendige vrijetijdseconomie, agrifood en MKB

- Gebrek aan lokale dynamiek doordat Putten ruimtelijk 'op slot' zit
- Diverse grote werkgevers in logistiek en voedselverwerking hebben grote milieu-impact

Spoor 2: Vitaal dorpshart en leefbare gemeente

- Weinig reuring (horeca, evenementen) in dorpshart en leegstand diverse panden
- Knelpunten bereikbaarheid: files dorp in, OV- en fietsbereikbaarheid bedrijventerreinen
- Hoger onderwijs is (relatief) ver weg

Spoor 3: Ruimte voor werken

- Weinig tot geen doorgroei- en uitbreidingsmogelijkheden voor bedrijven op bedrijventerreinen. Beperkt economische dynamiek
- Mede daardoor zit niet elk bedrijf op de juiste plek (spanning bedrijven-woningen)
- Kwaliteit bestaande werklocaties wisselend, achterstand op Keizerswoert
- Sommige panden worden te extensief gebruikt (bv. opslag)

Spoor 4: Noodzakelijke voorwaarden: 'de basis op orde':

- Zichtbaarheid gemeentelijke organisatie naar breed MKB is beperkt geweest
- Achterstand op economisch beleidsvlak in afgelopen jaren, beleid verouderd

Kansen

- Groei (beroepsgeschikte) bevolking: én nieuwe arbeidskrachten én meer vraag retail, horeca

Spoor 1: Toekomstbestendige vrijetijdseconomie, agrifood en MKB

- Recreatie & toerisme: Propositie Noord-Veluwe verder uitbouwen. Onderscheidend vermogen Putten daarbinnen (dorpshart, agrarisch, waterrecreatie) versterken
- Recreatie & toerisme: Inspelen op kwaliteitstoerisme en groei internationaal toerisme Veluweregio
- Agrifood: Nieuwe verdienmodellen landelijk gebied: streekproducten, gastvrijheid, natuur- en landschapsbeheer, biobased materialen,
- Lokaal MKB: Hoge energieprijzen doen terugverdientijd voor verduurzamingsmaatregelen dalen
- Zorg: Zorg als groeiende werkgever, dankzij Puttense kernkwaliteiten (groen, dorps, gastvrij)

Spoor 2: Vitaal dorpshart en leefbare gemeente

- Dorpshart: horeca en evenementen kunnen voor meer reuring zorgen
- Bereikbaarheid: nieuwe rondweg is voor bedrijven & werknemers van belang

Spoor 3: Ruimte voor werken

- Ontwikkeling Henslare (en evt. vervolglocaties) kan dynamiek in lokale economie vergroten
- Door nieuwe werklocatie oplossingen voor overlast veroorzakende bedrijven mogelijk
- Bedrijventerreinen Keizerswoert en Hoge Eng: rol in energie- en circulaire transitie vergroten

Spoor 4: Noodzakelijke voorwaarden: 'de basis op orde':

- Samenwerking met Foodvalley versterken rondom agrifood
- Samenwerking & dienstverlening naar ondernemers verder professionaliseren & structureren

Bedreigingen

- Ondanks groei blijvende krapte arbeidsmarkt verwacht, beperkt groeiperspectief

Spoor 1: Toekomstbestendige vrijetijdseconomie, agrifood en MKB

- Verdienmodel agrarische sector onder druk door stikstofmaatregelen
- Lokaal MKB: stijgende energieprijzen zetten bedrijfsmodel onder druk
- Niet alle bedrijven kunnen meekomen in digitalisering.
- Zorgsector: personeelstekorten & groeiende financiële druk door zorgdecentralisaties.

Spoor 2: Vitaal dorpshart en leefbare gemeente

- Economische groei kan landschappelijke kwaliteiten Putten onder druk zetten
- Spanning bedrijvigheid en verkeersveiligheid groeit zonder goede verkeersoplossingen
- Jongeren/jonge huishoudens vertrekken naar elders (braindrain)
- Arbeidsmigratie: afnemend lokaal draagvlak
- Verplichting van toevoegen van parkeerplaatsen is bedreiging voor transformatieproces
- Vitaliteit van het dorpshart onder druk door concurrentie van e-commerce

Spoor 3: Ruimte voor werken

- Ondanks ontwikkeling Henslare blijft lokale en regionale werklocatiemarkt krap

Spoor 4: Noodzakelijke voorwaarden: 'de basis op orde':

- Onvrede bij groepen ondernemers over contact en zichtbaarheid gemeente kan samenwerking in de weg zetten

Werken met scenario's & keuze voorkeursscenario

Om tot de visie te komen, is gewerkt met drie scenario's voor Putten in 2040.

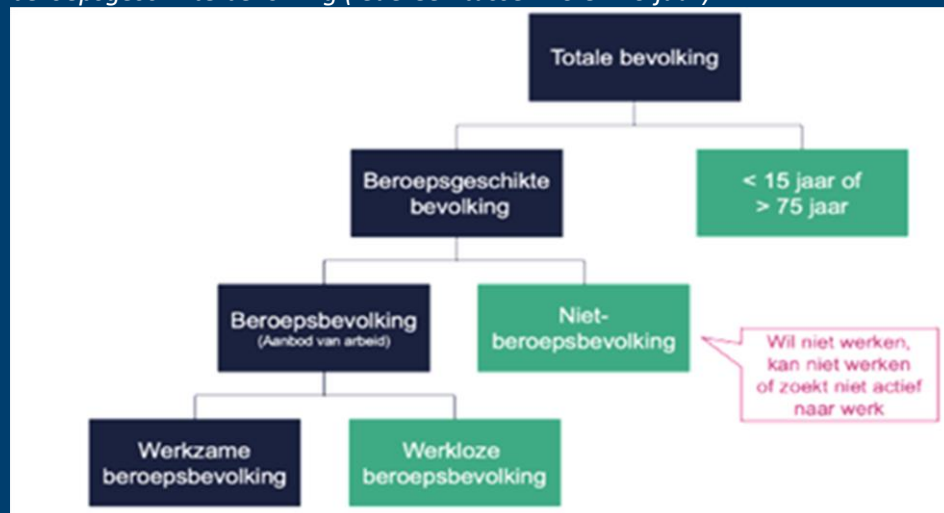
- **Scenario basis:** behouden van huidig aantal banen bij groeiend aantal inwoners, zodat Putten relatief meer 'woongemeente' wordt dan nu.
- **Scenario vitaal:** werken groeit evenredig mee met de bevolking.
- **Scenario maximaal:** relatieve banengroei over de hele breedte van de economie: er komen relatief t.o.v. het aantal mensen méér banen in Putten bij.

Uit een vergelijking en afweging van scenario's met de ambtelijke en bestuurlijke organisatie van Putten is het **scenario vitaal** als voorkeursscenario gekomen. Uitgangspunten van scenario vitaal (en dus ook voor de economische visie) zijn als volgt:

- Putten faciliteert **economische groei in balans met demografische ontwikkeling**. Daarbij blijft de verhouding tussen het aantal banen en de beroepsgeschikte bevolking (iedereen van tussen de 15 en 75 jaar) gelijk.
- Putten faciliteert gericht de ontwikkeling van de beeldbepalende sectoren: **toerisme & recreatie en de agrifood en het MKB op bedrijventerreinen (o.a. industrie & logistiek)**.
- Putten biedt voor deze sectoren **voldoende en passende ruimte voor werken**.
- Economische ontwikkeling en **brede welvaart** gaan daarbij hand in hand.

Deze uitgangspunten vormen de basis onder de economische visie 2040.

Figuur 2.13: toelichting begrippen. Putten kijkt naar de ontwikkeling van de beroepsgeschikte bevolking (iedereen tussen 15 en 75 jaar).



Er is gekozen voor scenario vitaal om de volgende redenen:

- Het scenario vitaal draagt, meer dan het scenario basis, bij aan **gezonde lokale economie**, waarbij lokale ondernemers de **ruimte hebben om te ondernemen** in Putten. Met het oog op de **lokale dynamiek** is het van belang dat er ruimte voor groei en ontwikkeling is. Dit biedt bovendien aan lokale ondernemerschap perspectief en ruimte om te investeren in verduurzaming (energie, circulair) en in modernisering.
- Bij het scenario maximaal is een risico dat de lokale **grenzen van draagvlak en draagkracht** (ruimte voor bedrijven, milieu-impact aantallen bezoekers, verkeersstromen, etc.) overschreden worden. Daarmee kan het scenario maximaal negatief uitpakken voor de brede welvaart van Putten. Dit gebeurt in het scenario vitaal minder snel.
- Het is **sociaaleconomisch gunstig** als mensen die in Putten komen wonen, hier óók werk kunnen blijven vinden. Dit geldt zeker voor de praktisch geschoolden en/of mensen met lagere inkomens, die gemiddeld minder ver reizen voor hun werk. Het scenario vitaal voorziet hierin. Voor het in evenwicht houden van pendelstromen is het scenario vitaal ook gunstig (minder uitgaande pendel dan in scenario basis).
- In het scenario vitaal wordt ingezet op een **positieve balans tussen wonen, werken en voorzieningen**. Voldoende werkgelegenheid heeft een aantrekkingskracht op Putten als woongemeente, terwijl een groeiende beroepsbevolking in tijden van arbeidsmarktkrapte economisch gunstig zijn. Economische ontwikkeling draagt bovendien bij aan het op peil houden van het voorzieningenniveau, dat ook weer een randvoorwaarde is voor economische ontwikkeling.

3 Economische Visie Putten 2040

3.1 Economische Visie Putten 2040

De gezamenlijke ambitie van gemeente en bedrijfsleven voor de economische visie luidt als volgt:

Economische visie Putten 2040: waar toekomstbestendig ondernemerschap en brede welvaart hand in hand gaan.
Putten is in 2040 een ondernemende gemeente. De **vrijetijdseconomie** (kwaliteitstoerisme), een toekomstbestendige **agrifoodsector**, sterk **lokaal mkb** (industrie, logistiek en groothandel, bouw, zorg) en ondernemers in het dorpshart zijn belangrijke dragers van de lokale economie. Deze sectoren hebben in 2040 een transitie gemaakt en hebben de ruimte benut om te werken aan **innovatie, modernisering en verduurzaming**, dankzij een sterk lokaal ondernemersklimaat.

Dankzij de natuur, de open landschappen, de randmeren, het vitale dorpshart, het lokaal ondernemerschap en de gastvrijheid is het in 2040, **prettig wonen, werken en recreëren in Putten**. Dit trekt inwoners, werknemers en bezoekers aan.

Economische ontwikkeling draagt bij aan brede welvaart in Putten.
Banen zorgen voor inkomen, sociale zekerheid en zingeving, en zijn van groot belang voor de brede welvaart van de gemeente Putten. Het bedrijfsleven draagt bij aan sociale cohesie en heeft zo een grote **maatschappelijke functie**. Economische ontwikkeling vindt plaats in balans met andere aspecten van brede welvaart (zoals gezondheid, duurzaamheid, biodiversiteit, ruimtelijke kwaliteit, veiligheid en meer).

Daarbij biedt Putten aan het lokale bedrijfsleven **voldoende en kwalitatief goede** ruimte voor werken, zowel op bedrijventerreinen (Keizerswoert, Hoge Eng, Henslare en andere locaties) als elders in de gemeente. Putten

faciliteert zo **economische ontwikkeling in balans met demografische ontwikkeling** (ratio banen/beroepsgeschikte bevolking blijft gelijk).

De gemeente is bovendien **zichtbaar en benaderbaar** voor ondernemers, werkt met hen samen aan een sterke lokale economie en stimuleert vernieuwing en verduurzaming. Ook regionale samenwerkingen met partijen o.a. de regio Noord-Veluwe en de Foodvalley draagt bij aan een sterke economie.

Inzet op vier sporen

De economie is onderzocht en er is een visie ontwikkeld op de economie. Om uitvoering te geven aan de visie, zet Putten tot aan 2040 in op vier sporen:

Spoor 1: Toekomstbestendige vrijetijdseconomie, agrifood en breed MKB

Subdoel: De beeldbepalende sectoren (vrijetijdseconomie en agrifood) en het brede mkb zijn in 2040 innovatief, duurzaam en toekomstbestendig.

Spoor 2: Vitaal dorpshart en leefbare gemeente

Subdoel: Dankzij een vitaal en bruisend dorpshart, verbeterde bereikbaarheid, en behoud van natuur en landschap, staat Putten in 2040 nog steeds bekend als leefbare en aantrekkelijke woon-, werk, en recreatiegemeente

Spoor 3: Ruimte voor werken

Subdoel: Lokale ondernemers binnen de Puttense speerpuntsectoren beschikken over voldoende en kwalitatief geschikte ruimte voor werken, zowel op bedrijventerreinen als op andere plekken in de gemeente. Ieder bedrijf op de juiste plek is daarbij het uitgangspunt.

Spoor 4: Noodzakelijke voorwaarden, 'de basis op orde'

Subdoel: Putten heeft de basis voor een sterke lokale economie als gemeente op orde. Hiertoe behoren de dienstverlening voor ondernemers, de lokale zichtbaarheid van de gemeente en de samenwerking met ondernemers, stimulering van verduurzaming van bedrijven, en regionale samenwerking.

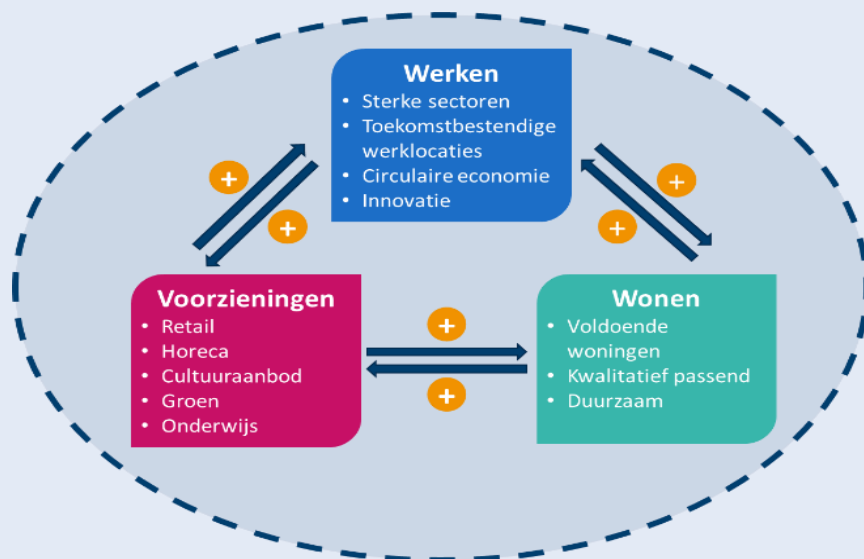


De economische visie is een uitwerking van het scenario 'vitaal'. Dit is één van de drie scenario's die bij het opstellen van de economische visie zijn ontwikkeld. In de kadertekst op pagina 20 is aangegeven waarom voor het scenario 'vitaal' is gekozen.

Kwantitatieve indicator: balans wonen en werken

De beroepsgeschikte bevolking van de gemeente Putten groeit de komende jaren. Putten wil de balans tussen wonen en werken gelijk houden. Daarom sturen we op een gelijkblijvende ratio van banen ten opzichte van de beroepsgeschikte bevolking. Het streven is dat de **ratio banen/beroepsgeschikte bevolking (15-75 jaar oud) gelijk blijft tot 2040**. De huidige ratio (2022) is 0,57 (72% van alle inwoners behoort momenteel tot de beroepsgeschikte bevolking; CBS 2022). Zoals in hoofdstuk 2 benoemd is op dit moment nog niet becijferd hoe de beroepsgeschikte bevolking in Putten zich tot aan 2040 ontwikkelt. De gemeente laat momenteel (december 2022) de bevolkingsgroei cijfers nader onderzoeken.

Figuur 3.1: positieve relatie tussen werken, voorzieningen en wonen in scenario vitaal



Figuur 3.2: Visie, doelen en structuur Economische Visie



3.2 Spoor 1: Toekomstbestendige vrijetijdseconomie, agrifood en breed MKB

Subdoel: *De beeldbepalende sectoren (vrijetijdseconomie en agrifood) en het brede mkb zijn in 2040 innovatief, duurzaam en toekomstbestendig.*

De vrijetijdseconomie en de agrifood zijn beeldbepalende sectoren in Putten. Ze zijn bovengemiddeld vertegenwoordigd in de Puttense economie en bepalen mede het economisch profiel van Putten.

Tegelijkertijd is het brede MKB de kurk waar de Puttense economie op drijft. Het gaat dan over bedrijven in diverse sectoren, waaronder de logistiek en groothandel, de industrie, de bouw, de retail en meer. Bedrijven zijn door heel Putten verspreid, met concentraties op de Puttense bedrijventerreinen en in het dorps hart (retail).

De vrijetijdseconomie, agrifood én het brede MKB staan voor opgaven op het gebied van modernisering, verduurzaming, ruimte, human capital en meer. Daarom is de economische inzet van Putten erop gericht, deze sectoren te ondersteunen om toekomstbestendig te worden.

3.2.1 Vrijetijdseconomie als onderscheidende Puttense sector

De vrijetijdseconomie in de gemeente Putten is één van de kenmerkende en beeldbepalende sectoren van onze gemeente. Mensen komen van ver buiten de regio voor het mooie groen en de variatie van landschappen, met een gevarieerd aanbod van dagattracties zoals het Bosbad Putten en het Strand Nulde, overnachtingsmogelijkheden zoals het Hof van Putten.

Putten als onderdeel van de Veluwe

Veel regionale bezoekers kiezen in eerste instantie voor een bezoek aan de (Noord-)Veluwe en oriënteren zich vervolgens op een bestemming daarbinnen. De regionale profilering is daarom in eerste instantie belangrijk. Voor marketing en promotie werken we daarom samen met de

Veluwe gemeenten en toeristische partners onder de vlag van Visit Veluwe.

Binnen de (Noord-)Veluwe is Putten met name sterk qua winkelaanbod, het dorps karakter, de rust en de cultuurhistorische landschappen. Dit staat ook beschreven in het Dromenlab Putten 2.0 en hier sluiten we voor de inzet van de vrijetijdseconomie op aan. Via gebiedsmarketing brengen we samen met de VVV en ander partners het lokale onderscheidend vermogen van Putten over het voetlicht.



Inzet: spreiding van druk, tegengaan ondermijning en verhogen kwaliteit

Binnen de vrijetijdseconomie krijgen een aantal zaken extra aandacht:

- Spreiding van de recreatieve druk en recreatiezonering. Er wordt gekeken waar ruimte is voor recreatie, en voor welk recreatieprofiel. Hierbij worden de toegangspoorten voor de Veluwe en het dorps hart



betrokken. Daarbij zijn “Putterpoorten” - herkenbare, gastvrije ontvangstlocaties als startpunt voor een bezoek aan de Veluwe – van belang. Ook wordt duidelijk waar andere functies, waaronder natuur, voorrang hebben (recreatiezonering). We spelen economisch in op de recreatiezonering; in de omgeving van “Putterpoorten” is ruimte voor functies die de vrijetijdseconomie ondersteunen.

- Verder gaan met het programma **Vitale Vakantieparken** om verduurzaming te stimuleren en ondermijning tegen te gaan op vakantieparken.
- Samen met buurgemeenten **het routenetwerk** (wandelen, fiets, mountainbike) verbeteren.
- Aandacht voor **vitaliteit en bekendheid dagrecreatie**. We faciliteren groei mogelijkheden, verduurzaming en zullen gezamenlijk met toeristische partners de dagrecreatieve mogelijkheden uitdragen.
- Ook **inclusiviteit en rolstoeltoegankelijkheid** van locaties krijgen aandacht.

3.2.2 Agrifood

Naar een toekomstbestendige sector, met behoud van de agrarische functie als uitgangspunt

De gemeente Putten zet primair in op **behoud van de agrarische functies** in het buitengebied, binnen de juridische kaders die daartoe gesteld zijn c.q. worden. Daarbinnen ondersteunt de gemeente agrarische bedrijven in de zoektocht naar economisch haalbare verdienmodellen die ook op lange termijn (juridisch) houdbaar zijn. Gelet op de landelijke plannen betekent dit dat de stikstofuitstoot moet worden teruggedrongen, maar ook dat er perspectief moet zijn voor zowel stoppende als doorgaande als startende boeren. Pas wanneer dat niet gaat, zijn alternatieve verdienmodellen en andere functies (of dubbel gebruik: bv. agrarisch bedrijf met toeristische nevenfunctie) aan de orde.

Agrarische sector kenmerkt Putten

We zijn trots op het agrarische karakter van Putten. De agrifoodsector – waarbij het zowel gaat om primaire productie (akkerbouw, veeteelt) als om voedselverwerking – is een beeldbepalende sector in de gemeente.

Deze sector is relatief groot in Putten, zorgt voor werkgelegenheid, verdienvermogen, voedselvoorziening en voor de leefbaarheid van het platteland.

Inzet: in gesprek blijven, regionale inzet, nieuwe ontwikkelingen faciliteren

De gemeente Putten wil zich inspannen om bedrijven in de agrifoodsector te ondersteunen, al is de invloed van de gemeente op de genoemde ontwikkelingen beperkt. We richten ons op wat we wel kunnen doen. Bovenal willen we achter onze agrariërs staan en hen ondersteunen. We zorgen ervoor dat we in nauw contact staan met onze lokale ondernemers en de lokale afdeling van LTO. We willen weten wat er speelt, een luisterend oor zijn, en steun bieden waar mogelijk. We brengen daarbij meer structuur aan in het overleg met de sector.

Een specifiek aandachtspunt in Putten is daarbij de organisatiegraad en de samenwerking van de gemeente en agrarische ondernemers in Putten én in de regio. Er wordt daarom ingezet op een **gebiedsmakelaar**, die partijen bij elkaar brengt en zoekt naar oplossingen voor de hele breedte van de problematiek in een regionale context.

Daarnaast maken we ons – door **regionale samenwerking** met buurgemeenten – hard voor de belangen van Putten richting provincie en Rijk. Hierbij is ook het intensiveren van de samenwerking met de regio Foodvalley (zie 3.5.4) van belang.

Tot slot faciliteren we nieuwe ontwikkelingen en/of verdienmodellen in het landelijk gebied, met behoud van de agrarische functie en – waar dat niet mogelijk is – met andersoortige functies. Het is niet aan de gemeente om te bepalen welke keuzes ondernemers hierin maken. We spannen ons in om nieuwe ontwikkelingen te faciliteren. Denk aan faciliterend ruimtelijk beleid, versnelde afhandeling van vergunningverleningstrajecten, en het koppelen van lokale ideeën aan regionale initiatieven en partijen (o.a. in de Foodvalley). Hierbij is ook duidelijkheid nodig: welke economische activiteiten passen wel in het



landelijk gebied, en welke niet. We komen daarom tot een Plan van aanpak economie landelijk gebied (zie hoofdstuk 4).

Transitie landbouw leidt tot bedreigingen maar ook tot nieuwe kansen

Op dit moment zit de agrifoodsector, net als vele andere economische sectoren, in een transitie: naar voedselproductie waarbij zo min mogelijk energie wordt gebruikt en grondstoffen zo efficiënt mogelijk worden ingezet, naar minder impact op natuur en milieu (luchtkwaliteit, water- en bodemkwaliteit, biodiversiteit), en naar nieuwe verdienmodellen. Deze transitie is niet vrijblijvend; er is een grote maatschappelijke noodzaak om werk te maken van een voedselsysteem dat minder impact heeft op het klimaat en het milieu, en Europese en landelijke afspraken en regelgeving schrijven voor dat de agrifoodsector op diverse thema's – stikstof, energie, water- en bodemkwaliteit, luchtkwaliteit – innoveert en verduurzaamt. Kortom, er komt veel op de agrarische sector af. Er leven **begrijpelijke zorgen bij agrariërs** in Putten. Zij runnen vaak bedrijven die al decennia in de familie zitten, maar maken zich nu zorgen over de toekomst van hun bedrijf.

Tegelijkertijd leidt de transitie – zoals alle grote veranderingen – ook weer tot **nieuwe economische kansen**. Hoe de sector er over 20 jaar uitziet, is nu niet te voorspellen. Wel is de verwachting dat er ook nieuwe verdienmodellen in het landelijk gebied ontstaan. Denk bijvoorbeeld aan technologische innovaties die de milieu-impact van voedselproductie verkleinen, of innovaties die de uitstoot van schadelijke gassen en stoffen verminderen (bv. ander voedingspatroon voor vee, afvang van gassen, etc.). Ook kan worden gedacht aan nieuwe vormen van voedselproductie en de *biobased economy*, die leidt tot een marktvraag naar plantaardige alternatieven in verschillende sectoren, van houtbouw voor woningen tot winning van plantaardige ingrediënten voor medicijnen.

Daarnaast zijn er ook verdienmodellen in het platteland mogelijk die niet (primair) binnen de agrifood liggen, zoals verdienmodellen op het gebied van energie en klimaat, gastvrijheid en beleving of een combinatie van ondernemerschap en zorg. Dit wordt nader uitgewerkt in het programma

vitaal buitengebied, waarbij ook aandacht geschonken wordt aan de economische functies in het landelijk gebied.

3.2.3 Lokaal MKB als economische trekker & maatschappelijke partner

Het lokale MKB, waaronder bedrijven in de industrie, logistiek, retail, groothandel, zorg en bouw, zijn de dragers van de lokale economie. Ze zorgen voor veel werkgelegenheid en toegevoegde waarde. MKB'ers zijn op bedrijventerreinen gevestigd, maar ook in het landelijk gebied en in woonwijken zijn bedrijven te vinden. Ook in het dorpshart zijn er veel MKB ondernemers actief. Naast de economische betekenis, is ook de maatschappelijke rol van het lokale bedrijfsleven van groot belang. Ze sponsoren lokale initiatieven en verenigingen en vormen – verenigd in bedrijvenkring BKP en winkeliersvereniging WCP – een belangrijke gesprekspartner en samenwerkingspartner voor de gemeente. De gemeente Putten wil de MKB ondernemers op bedrijventerreinen, in het dorpshart, en ook daarbuiten (waaronder in het landelijk gebied) ondersteunen in innovatie en verduurzaming. Verder speelt voor de MKB-ondernemers het thema ruimte voor werken ook een grote rol. Hier gaan we in spoor 3 verder op in.



Relatie tussen vrijetijdseconomie, natuur en agrifood

De economische visie zet in op een toekomstbestendige vrijetijdseconomie én agrifoodsector, die naast elkaar bestaan, in balans met elkaar zijn en elkaar versterken. Tegelijkertijd is behoud van natuur en landschap (zie spoor 2) een randvoorwaarde bij de uitvoering van de economische visie

Eenzijds zijn er positieve crossovers tussen de vrijetijdseconomie en agrifood mogelijk, en beïnvloedt ook de aanwezigheid van natuur (bos) de vrijetijdseconomie positief. De combinatie “Veluwe, boerenland en gezellig dorpshart” geeft Putten in regioverband een onderscheidend karakter. Kansen voor crossovers tussen de vrijetijdseconomie en de agrarische sector liggen onder meer op het vlak van de productie en verkoop van streekproducten, beleving in het agrarisch gebied en een agrarisch-recreatieve dubbelfunctie.

Anderzijds kunnen er ook spanningen of tegenstrijdige belangen ontstaan. De spanning tussen de agrarische sector en natuurbehoud is op dit moment actueel, met onder meer de stikstofcrisis. Ook tussen de vrijetijdseconomie en de agrifoodsector kunnen tegenstrijdige belangen ontstaan. Zo kan bv. een te grote stroom aan recreatief verkeer leiden tot verkeersproblemen in agrarische gebieden, of kan de aanwezigheid van grote groepen recreanten en toeristen zich slecht verdragen de milieueffecten van agrarische productie.

In de concept-omgevingsvisie van Putten is daarom recreatiezoning voorzien: een onderscheid tussen gebieden waar de nadruk ligt op recreatie (“Putterpoorten” als gastvrije Veluwe ontvangstlocaties) en gebieden waar rust, ruimte en natuur prioriteit hebben. Ook voor het leggen van de ‘stikstofpuzzel’ is een vorm van zoning een – nog verder uit te kristalliseren – denklijn.

3.3 Spoor 2: Vitaal dorpshart en leefbare gemeente

Subdoel: *Dankzij een vitaal en bruisend dorpshart, verbeterde bereikbaarheid, en behoud van natuur en landschap, staat Putten in 2040 nog steeds bekend als leefbare en aantrekkelijke woon-, werk, en recreatiegemeente.*

3.3.1 Vitaal dorpshart: minder leegstand, meer beleving en samenwerking

Hoewel het dorpshart van Putten nu een trekker is voor lokale, regionale en landelijke bezoekers en een breed winkelaanbod kent, bestaat het risico dat de vitaliteit op de lange termijn verslechterd. Immers neemt door de toename van internet-verkoop (e-commerce) het fysieke winkeloppervlakte langjarig af. Hierdoor kan de Puttense winkelstructuur steeds meer onder druk komen te staan. Tegengaan van leegstand in het dorpshart is een belangrijk aandachtspunt. Nu al is er enige (langdurige) leegstand in het dorpshart. Dat zorgt voor verminderde uitstraling en beleving bij bezoekers, maar ook tot verminderde omzet bij andere ondernemers, omdat het winkelgebied meer verspreid is dan nodig.

Ook zijn er nog te veel winkels buiten het centrumgebied. Het centraliseren van winkels (van een B-locatie buiten het centrum naar een A-locatie in het centrum) is daarom een belangrijk thema in het dorpshart van Putten, ook om leegstand tegen te gaan in het kernwinkelgebied. Leegstand tegengaan is niet direct een gemeentelijke rol, maar de gemeente Putten is wel voornemens om mee te werken aan transformatie van winkelpanden als dat ervoor zorgt dat het winkelgebied beter geconcentreerd wordt. Hiervoor is de verplichting van toevoegen van parkeerplaatsen momenteel nog een obstakel dat opgelost moet worden. Voorwaarde voor transformatie en ontwikkelingen is dat de plannen gesteund worden door de relevante stakeholders in het dorpshart. Op dit vlak werkt de gemeente nauw samen met WCP en de Vereniging van Pandeigenaren Putten (VVPP).



Een aanvullend aandachtspunt is de economische en energetische vitaliteit van winkelpanden. Simpel gezegd: de energierekening wordt steeds hoger, en de eisen aan de duurzaamheid van bedrijfspanden strenger. Een deel van het (winkel)vastgoed in het dorpshart is verouderd.

Ook is het toevoegen van beleving en reuring van belang om het dorpshart vitaal te houden. Daar past een hoge ruimtelijke kwaliteit bij, evenementen die passen bij het karakter van Putten, een vitale weekmarkt, goede en aantrekkelijke (en geconcentreerde) horecavoorzieningen, en een sterke relatie tussen het landelijk gebied en het dorpshart, bijvoorbeeld door het aanbieden van streekproducten. Een goede organisatiegraad van ondernemers in het dorpshart is belangrijk voor de vitaliteit van het centrum. De gemeente ondersteunt WCP hierin. Het bestaande ondernemersfonds (SOP) is actief en effectief en wordt goed gewaardeerd.

Door twee jaren corona zijn de ondernemers in het dorpscentrum financieel hard geraakt. Daar wordt nu ook de impact van de beoogde renovatie van het centrum (zoals voorzien in het Centrumplan) aan toegevoegd. Er komt nieuwe bestrating, aankleding en verlichting. Daarmee gaat de kwaliteit van het centrum vooruit. Op korte termijn heeft deze ontwikkeling naar verwachting een negatieve invloed op de omzetten van de ondernemers in het centrum, waardoor de financiële positie van deze ondernemers nog verder onder druk kan komen te staan. Actieve inzet van de gemeente is dus nodig om ondernemers bij te staan en in goed overleg tot maatwerk te komen.



3.3.2 Bereikbaarheid Putten: aandachtspunten vanuit economie

Bereikbaarheid is belangrijk voor het functioneren van de lokale economie in brede zin. Zoals gesignaleerd in de analyse, staat vooral de autobereikbaarheid regionaal onder druk. De gemeente Putten zet zich er in provinciaal verband voor in om de bereikbaarheid op de N-wegen naar Putten te verbeteren. Er wordt bijvoorbeeld gedurende een langere periode al gewerkt aan studies voor de aanleg van een rondweg rond Putten, die een deel van de knelpunten moet oplossen. Dit zijn langlopende regionale processen die tijd vergen.

Tegelijkertijd vormen ook andere vormen van mobiliteit – fietsverkeer, openbaar vervoer (OV), deelmobiliteit – delen van de oplossing. Dit geldt ook voor de bereikbaarheid van economische plekken van belang – de bedrijventerreinen van Putten en het dorpshart.

Beleidsmatig levert Putten vanuit economie input op het mobiliteitsbeleid van de gemeente, om de belangen van bedrijven en hun werknemers voor het voetlicht te brengen. Aandacht gaat onder meer uit naar:

- (oplossingen voor) de verkeersveiligheid op wegen waar veel vrachtverkeer rijdt. Dit zijn doorgaans ook wegen in de buurt van bedrijventerreinen, of in het landelijk gebied;
- de bereikbaarheid van bedrijventerreinen (niet alleen per auto, maar bv. ook via veilige fietsroutes, door lokale deelmobiliteit of OV);
- betere economische benutting van de stationsomgeving van Putten, als relatief goed met het OV bereikbare locatie (zie ook paragraaf 3.4);
- goede en voldoende parkeervoorzieningen (en evt. een parkeerfonds);
- passende oplossingen voor fietsbereikbaarheid en fietsparkeren in en rondom het dorpshart.



3.3.3 Bescherming en benutting natuur en landschap (groen en blauw)

Putten wil een aantrekkelijke en leefbare gemeente blijven, met prachtige natuur en landschappen, waardoor bewoners en bezoekers graag in Putten zijn en blijven. Dit heeft intrinsieke waarde, maar levert economisch gezien ook veel op. Het leidt tot veel toeristen en recreanten, die bestedingen doen in onze gemeente, hetgeen bijdraagt aan behoud van voorzieningen. Ook trekt het nieuwe mensen naar Putten, die hier niet alleen komen wonen, maar ook werken en consumeren.

Vanuit economie wordt niet direct inzet gepleegd op natuur en landschap (dit is immers deels bij andere afdelingen en deels bij organisaties als Staatsbosbeheer en de provincie Gelderland belegd). Wel hanteren we als uitgangspunt dat economische groei alleen mogelijk is in balans met behoud van natuur en landschappelijke kwaliteiten en lokale leefbaarheid. In het bijzonder is van belang:

- de natuurinclusieve inrichting van bedrijventerreinen, zowel de bestaande bedrijventerreinen (toevoegen van groen, wateropslag, etc.) als van het nieuw te ontwikkelen terrein Henslare;
- het stimuleren van natuurinclusieve vormen van bedrijfsvoering, onder meer in de industrie en de agrarische sector (zie ook paragraaf 3.2.2)

3.3.4 Afstemming economie met onderwijs en arbeidsmarkt

Een actueel knelpunt is de krapte op de arbeidsmarkt. Dit is een landelijk fenomeen, dat zich ook lokaal in Putten uit. Onderwijs- en arbeidsmarktbeleid bevindt zich in Putten op het snijvlak tussen de beleidsterreinen sociaal domein en economie. Regionaal wordt in het kader van de arbeidsmarktregio Stedendriehoek en Noord-West Veluwe samengewerkt. Vanuit economie is de inzet:

- Afstemming binnen de arbeidsmarktregio, met name met de Noord-Veluwse gemeenten van de arbeidsmarktregio. Voor Putten is daarbij in het bijzonder het verminderen van de krapte op de arbeidsmarkt en het verbeteren van de aansluiting onderwijs-arbeidsmarkt voor agrarisch, logistiek en zorgpersoneel van belang.

- Mensen met afstand tot de arbeidsmarkt verbinden aan het lokale bedrijfsleven (vanuit het sociaal domein, de bedrijfscontactfunctionaris kan kansen hiertoe signaleren).
- Arbeidsmigratie. In de gemeentelijke woonvisie en de Beleidsregels Huisvesting Arbeidsmigranten gemeente Putten is beleid voor arbeidsmigranten uiteengezet. Er is behoefte aan actueel inzicht in de aantallen arbeidsmigranten, en in regionale afstemming en samenwerking tussen overheden en bedrijfsleven om de aanwezigheid van arbeidsmigranten goed te regelen (kijkend naar woningbouw, voorzieningen, zorg). Voor de vrijetijdseconomie in Putten is het niet wenselijk om arbeidsmigranten te huisvesten op de verblijfsaccommodaties en parken, of in de directe nabijheid ervan.



3.4 Spoor 3: Ruimte voor werken

Subdoel: Lokale ondernemers binnen de Puttense speerpuntsectoren beschikken over voldoende en kwalitatief geschikte ruimte voor werken, zowel op bedrijventerreinen als op andere plekken in de gemeente. Ieder bedrijf op de juiste plek is daarbij het uitgangspunt.

3.4.1 Voldoende ruimte voor werken

Voldoende ruimte voor werken voor Puttense ondernemers

De regionale en lokale markt voor bedrijfsruimte is krap. Ondernemers ervaren dit ook en signaleren dit al langer. De gemeente Putten wil lokale MKB-ondernemers, op bedrijventerreinen, maar ook in het dorpshart

(retail) en in het landelijk gebied ondersteunen en voldoende ruimte voor werken bieden. Tegelijkertijd is er regionaal en lokaal een grote druk op de beschikbare ruimte en er zijn ook ruimteclaims vanuit woningbouw, bereikbaarheid, de energietransitie (conform afspraken gemaakt in de RES Noord-Veluwe), natuur en meer. Het is aan de gemeente om hier een integrale afweging te maken. Daarbij vormt de economische visie input. De inzet op 'voldoende ruimte voor werken' loopt langs de volgende lijnen:

I. Intensievere benutting van bestaande ruimte op bedrijventerreinen:

- Tegengaan/benutten van leegstand op bedrijventerreinen. Er is weliswaar beperkte leegstand op de bestaande terreinen (zie H. 2). Maar waar nu of in de toekomst sprake is van leegstand, is de inzet om in gesprek met eigenaren op zoek te gaan naar oplossingen.
- Intensiever gebruik van bedrijventerreinen. Er is op de bedrijventerreinen behoorlijk wat verouderd vastgoed (dit geldt zowel voor Hoge Eng als Keizerswoert; Ambachtstraat ook, maar is al transformatielocatie). Waar mogelijk werken we mee met herstructurering van kavels, gecombineerd ruimtegebruik, en meerlaags bouwen om zo bestaande terreinen beter te benutten.
- Ruimte voor economie en werken in woonwijken. Nu valt 60% van de werkgelegenheid in de gemeente Putten buiten het centrum en de bedrijventerreinen. Denk bijvoorbeeld aan retail, ZZP-ers die thuiswerken, kleinschalige flexwerk-/kantoorruimte, een praktijk aan huis, of maatschappelijke functies als sportscholen of zorgfuncties. Een deel van de toekomstige groei van de werkgelegenheid zal hier ook landen. We blijven aan kleinschalige bedrijvigheid aan huis meewerken, waar passend binnen geldende ruimtelijke kaders. In het bijzonder onderzoeken we de behoefte aan kleinschalige flexwerk-/kantoorplekken voor ZZP-ers.
- Verdichting rondom station en in dorpshart. In het bijzonder zijn de stationsomgeving van Putten (nu nog zeer extensief benut) en het dorpshart (dat enige leegstand kent) interessante locaties voor het toevoegen van economische functies. De kansen hiertoe onderzoeken we nader in het kader van de Omgevingsvisie.

- Ruimte voor werken behouden op transformatielocaties. Er zijn ook bestaande bedrijventerreinen (het Sligroterrein en Ambachtstraat) die getransformeerd worden naar wonen en/of andere functies. In de transformatieplannen wordt meegenomen hoe 'Ruimte voor werken' hierin een plaats kan krijgen.

II. Selectief uitgiftebeleid: niet elk bedrijf past in Putten

Putten moet selectief zijn. Niet elk bedrijf past, gezien de schaal van Putten, de bereikbaarheid, en het beperkte aanbod aan werklocaties. Bedrijven die wél op *nieuwe* Puttense werklocaties een plek kunnen vinden, zijn:

- Lokale bedrijven binnen Puttense speerpuntsectoren, met voorrang voor toekomstbestendige bedrijven die werk maken van innovatie en verduurzaming, en die het economisch profiel van Putten versterken. In het verlengde hiervan: partijen moeten kavels duurzaam ontwikkelen (qua materiaalgebruik, biodiversiteit, energiegebruik).
- Bedrijven met een hoge banenintensiteit. We willen dat werklocaties bijdragen aan de brede welvaart en het lokale ondernemersklimaat. We willen daarom sturen op efficiënt ruimtegebruik, en sturen op voldoende werkgelegenheid per hectare. Sectoren met doorgaans een relatief hoge banenintensiteit, zijn o.a. de zakelijke en overige diensten, bouw en in mindere mate de maak- en voedselindustrie. De benutting van bv. grootschalige logistiek is betrekkelijk laag.
- Bedrijven met een kleinschalige ruimtebehoefte. Henslare en evt. toekomstige locaties moeten ruimte bieden aan meerdere ondernemers; de maximale afneembare omvang van kavels moet daarom relatief klein zijn (indicatief 0,5 à 1 ha max.). Voor grote ruimtevragers is in Putten geen plek.
- Bedrijven in milieucategorieën t/m 3.2 (indicatief; behoeft nadere uitwerking); bedrijvigheid in hogere categorieën zetten de lokale leefbaarheid te zeer onder druk.

Bedrijven waarvoor op *nieuwe* Puttense werklocaties géén geschikte ruimte kan worden geboden, zijn onder meer:

- Bedrijvigheid die veel milieuruimte (>3.2) nodig heeft en/of onevenredig overlast gevend is voor de omgeving;



- Grootchalige bedrijvigheid, waarbij het bijzonder grootchalige distributiecentra (5 ha of groter).
 - Bedrijvigheid met een zeer lage baandichtheid, waaronder grootchalige datacenters.
 - (Kantoorhoudende) bedrijven die vragen om goede multimodale bereikbaarheid. Dergelijke milieus biedt Putten niet, al is er wel ruimte voor kleinschalige ontwikkelingen in de stationsomgeving.
- Dergelijke bedrijven kunnen deels elders in de Noord-Veluwe een plek vinden, en deels buiten de regio (bv. in Flevoland en de regio Amersfoort).



III. Benutting Henslare voor lokaal MKB. We zetten het nieuw te ontwikkelen bedrijventerrein **Henslare** in voor **lokaal MKB**, in lijn met de gebiedsvisie Henslare. Het gaat hierbij zowel om bedrijven die verplaatsen vanaf de transformatielocatie Ambachtstraat (ca. 3,5 ha), als om bedrijven elders uit Putten en omgeving. In het bijzonder kan Henslare ruimte bieden aan lokale bedrijven die op de huidige locatie klem zitten of hinder veroorzaken. In het bestemmings- of omgevingsplan voor Henslare worden ruimtelijke kaders uitgewerkt; onder punt II (Selectief uitgiftebeleid) is hier vanuit de economische visie input op gegeven.

IV. Ontwikkeling van bedrijventerreinen ná Henslare onderzoeken.

Henslare lost naar verwachting de lokale krapte op de werklocatiemarkt naar verwachting niet geheel op. We onderzoeken daarom de mogelijkheden om ná de ontwikkeling van Henslare aanvullende ruimte voor bedrijventerreinen te ontwikkelen:

- Er wordt binnen de RPW-regio Noord-Veluwe een actuele regionale behoefte-raming voor bedrijventerreinen opgesteld in 2023.
- Op de nieuwe regionale RPW-raming volgt een lokale Puttense verdieping: een doorvertaling naar de lokale vraag op het niveau van de gemeente Putten, afgezet tegen het lokale aanbod. Hiermee wordt de Puttense uitbreidingsbehoefte kwantitatief in beeld gebracht.
- Verschillende Puttense zoeklocaties voor bedrijventerreinen worden onderzocht.
- Indien de behoefte voldoende is aangetoond en er geschikte locaties zijn voor ontwikkeling of uitbreiding van bedrijventerreinen, vindt de selectie van een of meerdere voorkeurslocaties plaats. Hiertoe worden locaties getoetst op zaken als landschappelijke inpassing, verkeerskundige afhandeling, en haalbaarheid (bv. kijkend naar grondposities).
- Tegelijkertijd wordt er regionaal (RPW Noord-Veluwe) en provinciaal afgestemd over uitbreiding van bedrijventerreinen in Putten. Hierbij wordt ook regio-breed afgestemd voor welke bedrijven/ruimtevragers géén ruimte in Putten is, zodat deze elders in de regio of daarbuiten geacommodeerd moeten worden (zie II. Selectief uitgiftebeleid).
- Een belangrijke randvoorwaarde voor toekomstige bedrijventerreinen is duurzaamheid en de balans met leefbaarheid. De Puttense kernkwaliteiten moeten behouden blijven. Putten moet aantrekkelijk zijn en blijven als woongemeente en als recreatiebestemming. Een goede ruimtelijke scheiding (of inpassing indien mogelijk!) tussen economische functies, woon- en recreatiefuncties is noodzakelijk.

Daarbij merken we op dat een extra bedrijventerrein geen doel op zich is, maar een mogelijk middel om de doelen uit de visie te behalen.

3.4.2 Kwaliteit bestaande bedrijventerreinen behouden en verbeteren

Aandacht voor de kwaliteit van bestaande bedrijventerreinen

Naast voldoende ruimte voor werken schenken we ook aandacht aan de kwaliteit van de huidige bedrijventerreinen. De bedrijventerreinen zijn functioneel, maar er liggen ook de nodige opgaven, zoals klimaatopgaven



(vergroening, hittestress, water) en uitstraling van de openbare ruimte, energietransitie en opgaven op vlak van de circulaire economie.

De stand van de bestaande bedrijventerreinen (Ambachtsstraat, Hoge Eng en Keizerswoert) is in paragraaf 2.4 uiteengezet. Als het gaat om toekomstbestendigheid scoren de Puttense terreinen Keizerswoert, Hoge Eng en Ambachtstraat allemaal onder het Gelderse gemiddelde. Alleen Hoge Eng scoort op het thema 'duurzaam en gezond' en 'fysiek en ruimtelijk' iets boven of rond het gemiddelde van de Gelderse terreinen.

Er moet daarom geïnvesteerd worden in de kwaliteit van bestaande werklocaties om ervoor te zorgen dat ondernemers hier graag blijven ondernemen, en werknemers graag op deze bedrijventerreinen werken. Met andere woorden: dat de bedrijventerreinen van Putten toekomstbestendig zijn. Dat is ook nodig voor ondernemers om personeel aan te kunnen trekken binnen een krappe arbeidsmarkt. Dit gebeurt door:

- Stimuleren van samenwerking tussen ondernemers op bedrijventerreinen (bv. door gezamenlijk parkmanagement te onderzoeken, of evt. een BIZ op te richten).
- Begeleiding van bedrijven op maat (zie 3.4.3) die willen uitbreiden maar lokaal klem zitten, of die een negatieve invloed op het bedrijventerrein hebben.
- Stimuleren van verduurzaming van bedrijven op bedrijventerreinen (individueel of gezamenlijk, zie 3.5.3).
- Gerichte ruimtelijke ingrepen in de openbare ruimte.

3.4.3 Elk bedrijf op de juiste plek

Niet alle bedrijvigheid in Putten zit nu op de juiste plek. Enerzijds zijn er bedrijven in het landelijk gebied, die nu niet op een gewenste locatie zitten (bv. om verkeers- of milieutechnische redenen, of gezien een gebrek aan uitbreidingsmogelijkheden). Ook kan bedrijvigheid buiten formele bedrijventerreinen soms onevenredig beslag leggen op voorzieningen (elektriciteit, water). Anderzijds is de 'schuifruimte' in de lokale werklocatiemarkt in Putten nu zeer beperkt; in Putten en omgeving

is er nu weinig aanbod aan geschikte ruimte voor bedrijven op bedrijventerreinen.

De ontwikkeling van bedrijventerrein Henslare zal op korte termijn de 'schuifruimte' op de markt vergroten, en kan uitplaatsing van bedrijven uit het buitengebied naar een bedrijventerrein mogelijk maken.

Op de lange termijn lost dit echter niet alles op. De markt voor bedrijventerreinen is ook regionaal krap, zodat een deel van de marktvraag kan verschuiven naar het landelijk gebied. Hier is bovendien ook groeiend aanbod aan ruimte, in de vorm van vrijkomende agrarische bebouwing (VAB's). Het is van belang om een balans te vinden tussen enerzijds het faciliteren van nieuwe economische ontwikkelingen in het landelijk gebied (zie 3.2.2) en anderzijds behoud van landschappelijke waarden. Om tot deze balans te komen, werkt Putten een Pilot Vitaal Platteland uit, die beschrijft binnen welke kaders economische ontwikkeling in het landelijk gebied mogelijk is.

'Elk bedrijf op de juiste plek' vraagt om maatwerk. We zetten daarom een **bedrijvenmanagementteam** op, dat vanuit verschillende ambtelijk beleidsvelden (grondzaken, economie) en met expertise van buitenaf op zoek gaat naar maatwerkoplossingen voor complexe cases.



3.5 Spoor 4: Noodzakelijke voorwaarden, 'de basis op orde'

Subdoel: *Putten heeft de basis voor een sterke lokale economie als gemeente op orde. Hiertoe behoren de dienstverlening voor ondernemers, de lokale zichtbaarheid van de gemeente en de samenwerking met ondernemers, stimulering van verduurzaming van bedrijven, en regionale samenwerking.*

3.5.1 *Dienstverlening aan ondernemers: bedrijfscontact en informatievoorziening*

Bedrijfscontact op orde

Putten investeert in de dienstverlening voor ondernemers. We vinden het van belang dat ons centrale bedrijfscontactpunt goed geborgd wordt en blijft in de gemeentelijke organisatie, en dat ondernemers deze weten te vinden. Er is een bedrijfscontactfunctionaris aangetrokken bij de gemeente Putten. Dit is een goede aanleiding om het bedrijfscontactpunt breder bekend te maken en te professionaliseren, in samenspraak met lokale ondernemers. Ook wordt de ambtelijke capaciteit op het thema economie onder de loep genomen.

Informatievoorziening op orde (online & loket)

Daarnaast willen we de informatievoorziening voor ondernemers verbeteren. Ook hierover gaan we met ondernemers in gesprek, om suggesties voor verbetering te ontvangen.

3.5.2 *Lokale zichtbaarheid gemeente en samenwerking met ondernemers*

Zichtbare gemeente, goede lokale samenwerking

De gemeente Putten wil zichtbaar zijn voor haar ondernemers. We willen weten wat er speelt onder ondernemers, samenwerken aan een sterke Puttense economie, en goed zichtbaar en vindbaar zijn voor ondernemers die tegen problemen aanlopen.

Daarom investeren we de komende jaren meer in deze samenwerkingsrelaties, op ambtelijk en bestuurlijk niveau. Het Puttense ondernemerswezen is goed georganiseerd, met bedrijvenkring BKP, winkeliersvereniging WCP, Jonge Ondernemersvereniging Putten (JOOP), Puttense Recreatie Ondernemersvereniging (PROV) en agrariërs (in LTO). We continueren het structurele overleg met deze partijen, en brengen daarbij helder onderscheid aan tussen wat ambtelijk wordt opgepakt en wat aan de bestuurlijke tafel wordt behandeld. Ook zorgen we voor een beter intern proces, met onderscheid tussen beleidstaken en uitvoerende taken en goede afstemming daartussen.

Voor het verbeteren van samenwerkingsrelaties krijgen ondernemers op de bedrijventerreinen en ondernemers in het dorpshart extra aandacht, onder andere vanuit de thema's ruimte voor werken (zie spoor 3) en voor het behoud van de vitaliteit van het dorpshart (spoor 4). We investeren zowel de samenwerking tussen ondernemers onderling (met o.a. voortzetting of intensivering van het bestaande ondernemersfonds voor het centrum van Putten, parkmanagement op bedrijventerreinen, en een BIZ (bedrijveninvesteringszone) als mogelijke instrumenten).

Tot slot ondersteunen we informele netwerkbijeenkomsten voor ondernemers, die vanuit de verschillende ondernemersverenigingen worden geïnitieerd.

3.5.3 *Stimulering van verduurzaming lokaal bedrijfsleven*

In het verlengde van de algemene dienstverlening en informatievoorziening ligt er in het bijzonder een opgave op het gebied van verduurzaming. De gemeente zet daarom specifiek in op het stimuleren van de verduurzaming van bedrijven. De gemeente heeft hierbij verschillende rollen: deels gaat het om wettelijke basistaken (in de sfeer van infrastructuur, handhaving) en deels gaat het om een stimulerende rol.

De **basistaken op het vlak van verduurzaming** betreffen het organiseren en implementeren van de aanleg van elektrische (laad)infrastructuur,



verduurzamen van de inkoop (circulair), handhaving en samenwerking binnen de Regionale Energie Strategie (RES). De gemeente werkt zelf ook aan haar eigen verduurzaming, onder andere op vlak van vastgoed en mobiliteit.

Daarbovenop zet de gemeente in op **actieve stimulering van verduurzaming**, middels voorlichting aan ondernemers (wijzen op regionale en nationale subsidies), het stellen van ruimtelijke eisen rondom duurzaamheid en milieu (waaronder bij de ontwikkeling van bedrijventerrein Henslare) en het stimuleren van samenwerking (bv. gezamenlijke inkoop of opwek van groene stroom op bedrijventerreinen).

De gemeente heeft voor het thema verduurzaming beleidsadviseurs in dienst. Waar relevant (als het raakt aan economische thema's, dan wel ondernemers) wordt met Economische Zaken samengewerkt.

3.5.4 Regionale samenwerking aan economie en arbeidsmarkt

Beter benutten van onze ligging in diverse regio's

We zijn in Putten onderdeel van verschillende regio's. We werken op het vlak van economie en arbeidsmarkt nauw samen om onze doelen te bereiken. We willen onze positie op het snijvlak van diverse economische regio's beter benutten. We zetten in op het onderhouden van nauwe(re) banden met buurgemeenten en samenwerkingsverbanden:

- Dat doen we voor werklocatiebeleid, ruimte voor werken en verduurzaming van bedrijventerreinen met de Regionaal Programma Werklocaties Regio Noord-Veluwe. Puttens speerpunt voor deze samenwerking is a) afspraken maken over voldoende ruimte voor werken in Putten en b) afstemming over het regionaal vestigen van bedrijven die niet in Putten zelf passen (bv. gezien de aard, schaal of milieu-impact, zie spoor 3);
- Met de Noord-Veluwegemeenten werken we ook samen aan een sterke vrijetijdseconomie. Speerpunten voor deze samenwerking zijn spreiding van toeristen en recreanten, doorontwikkeling van het recreatieve routenetwerk, verduurzaming en vitalisering van de verblijfsaccommodatie, het regionaal verknopen van het aanbod en

communicatie en gebiedsmarketing (Visit Veluwe). Ook op het vlak van andere thema's (bijvoorbeeld watermanagement; Samenwerken aan Water) wordt veelvuldig met andere Veluwegemeenten samengewerkt);

- Met de Economic Board Noord-Veluwe werken we in triple helix verband samen aan economische structuurversterking in de regio, met sterke focus op duurzaamheid en circulair gebruik van grondstoffen. De Puttense (maak)industrie, groothandel & logistiek en de agrifood hebben hier een belangrijke rol in;
- Met Foodvalley voor de agrifood sector. De gemeente Putten grenst aan de regio Foodvalley en is er (nog) geen onderdeel van. We willen de samenwerking en het contact met de Foodvalleygemeenten (Barneveld, Ede, Nijkerk, Rhenen, Renswoude, Scherpenzeel, Veenendaal en Wageningen) wel versterken, met name om aangehaakt te zijn op ontwikkelingen op het gebied van regionaal beleid, innovatie en verduurzaming van de agrifoodsector.
- Op arbeidsmarktgebied werken we met de Arbeidsmarktregio Stedendriehoek Noord-West Veluwe aan arbeidsmarktvragestukken. Het speerpunt van deze samenwerking is om vraag en aanbod op de arbeidsmarkt bij elkaar te brengen, werkloosheid te verkleinen en mensen met een afstand tot de arbeidsmarkt aan werk te helpen, door middel van triple helix samenwerking. Voor Putten is daarbij in het bijzonder het verminderen van de krapte op de markt voor agrarisch, technisch, logistiek en zorgpersoneel een speerpunt, evenals de regionale afstemming over (voorzieningen voor) arbeidsmigranten.
- Regionale samenwerking is belangrijk voor thema's als verduurzaming, kennisdeling en innovatie, regionale profilering, regionale bereikbaarheid en arbeidsmarktvragestukken. We willen bijdragen aan goede triple-helix samenwerking (overheid, onderwijs en ondernemers) in regionaal verband. Putten is in deze gremia een kleinere, landelijke gemeente. Om zaken gedaan te krijgen, moeten we in regionaal verband optrekken.



4 Uitvoeringsagenda

In dit hoofdstuk beschrijven we hoe de doelen uit de Economische Visie kunnen worden behaald. Paragraaf 4.1 gaat in op de leidende principes in de uitvoering. Paragraaf 4.2 bevat de uitvoeringsagenda zelf. Dat is een 'levend document', dat periodiek wordt herzien.

4.1 Leidende principes in de uitvoering

Gedeeld eigenaarschap en samenwerking op diverse schaalniveaus

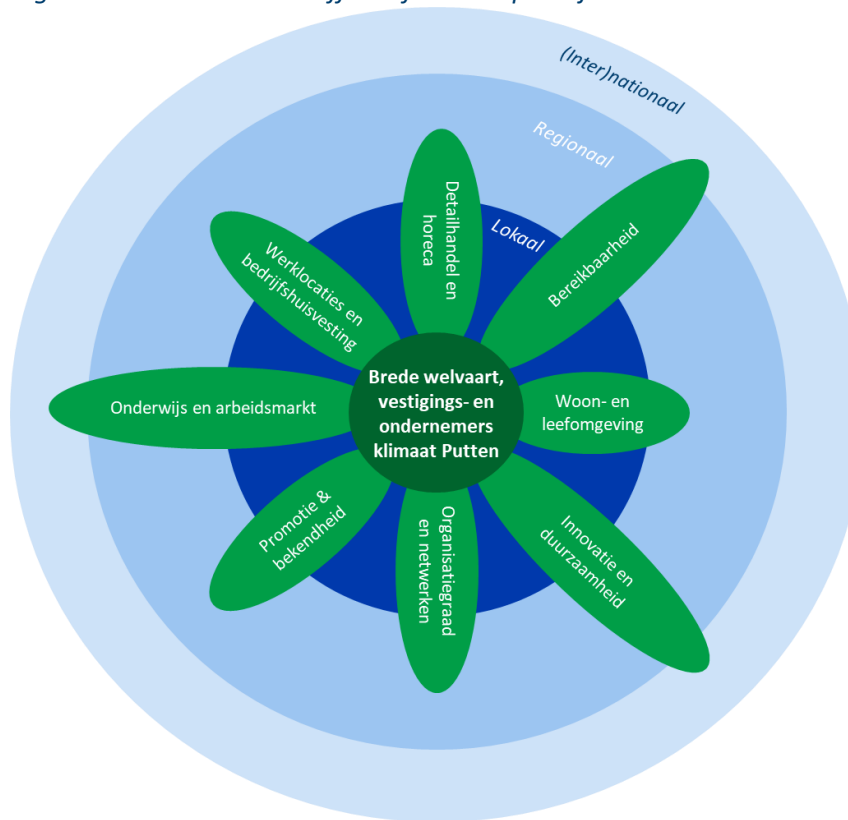
Deze economische visie kent gedeeld eigenaarschap. Op bijna alle thema's geldt dat de gemeente Putten de samenwerking met andere partijen moet opzoeken. Het gaat hierbij om stakeholders op verschillende schaalniveaus.

Lokaal zijn dat ondernemersverenigingen WCP, BKP, VVPP, de lokale afdeling van LTO, de PROV en JOOP, individuele ondernemers, maatschappelijke instellingen en overige belangenverenigingen. Regionaal zijn dat onder andere buur- en regiogemeenten, de provincie Gelderland en regionale samenwerkingsverbanden. Het gaat zowel om verbanden waar Putten zelf in zit – regio Noord-Veluwe, met samenwerking aan recreatie en toerisme, werklocaties (Regionaal Programma Werklocaties) en de [Economic Board](#) Noord-Veluwe, Arbeidsmarktregio Stedendriehoek – als om andere regionale verbanden waarmee kan samengewerkt, waaronder de regio Foodvalley. Ook directe samenwerking met buurgemeenten, de provincie Gelderland en aangrenzende regio's (Flevoland, regio Amersfoort) is van belang.

We kunnen de economie van Putten alleen versterken als we per thema en per ingreep (zoals acties en/of projecten) het juiste schaalniveau kiezen. Sommige thema's zijn namelijk meer van een lokale aard (zoals ruimtelijke keuzes t.a.v. de woon- en leefomgeving en detailhandel en

horeca) en andere thema's vergen afstemming op een hoger schaalniveau (zoals werklocatiebeleid, regionale bereikbaarheid en onderwijs & arbeidsmarkt). Figuur 4.1 laat zien op welke thema's verschillende beleidsvelden voornamelijk spelen.

Figuur 4.1: Thema's voor effectief beleid op het juiste schaalniveau



Ondernemers in de lead; gemeente faciliteert en heeft de randvoorwaarden op orde

Ondernemers maken de economie van Putten. Het is primair aan ondernemers om te bepalen hoe zij willen ondernemen, innoveren en verduurzamen (binnen Europese, landelijke en gemeentelijke wettelijke



kaders). De gemeente speelt in de basis een **faciliterende rol** bij de uitvoering van het economisch beleid. Dat wil zeggen dat we (ruimtelijk en anderszins) meewerken aan marktinitiatieven die bijdragen aan en passen binnen deze economische visie. Hiertoe werkt de gemeente aan de randvoorwaarden voor lokale economische ontwikkeling: informatievoorziening, zichtbaarheid, samenwerking met ondernemers, voldoende ruimte voor werken, ruimtelijke kwaliteit en lokale bereikbaarheid en meer.

Bij sommige acties speelt de gemeente een **actievere rol** (aanjagen, stimuleren en soms ook mee-investeren). De gemeente kiest voor een actieve rol bij acties en initiatieven die een duidelijke directe meerwaarde voor de Puttense economie of samenleving hebben, een vliegwiel zijn voor de lokale economie of niet direct door de markt (kunnen) worden opgepakt, bijvoorbeeld voor arbeidsmarktsamenwerking.

Integrale blik, met gerichte acties vanuit beleidsveld economie

In veel beleidsvraagstukken komt expertise uit allerlei beleidsvelden bij elkaar. Economisch beleid is nauw verbonden met vraagstukken op het gebied van wonen, voorzieningen, bereikbaarheid, duurzaamheid, ruimtelijke ordening (omgevingsvisie), onderwijs en arbeidsmarkt en meer. We hanteren als gemeente een integrale blik, en werken vanuit economie nauw samen met andere beleidsvelden om onze beleidsdoelen te bereiken. Dat doen we in de geest van de omgevingsvisie.¹

De focus van deze uitvoeringsagenda ligt primair op acties die vanuit het beleidsveld en team economie worden opgepakt. Daarnaast hebben ook keuzes die op andere beleidsvelden gemaakt worden, en acties die worden uitgevoerd, gevolgen voor de Puttense economie. Dat gaat van het toevoegen van woningen voor mensen die in Putten werken tot het verbeteren van de lokale bereikbaarheid, en van duurzaamheidsmaatregelen op bedrijventerreinen tot werken aan een

¹ Bij het opstellen van de economische visie is meermaals afgestemd met de trekkers van de omgevingsvisie van Putten. Ruimtelijke implicaties van de Economische Visie krijgen ook een plaats in de omgevingsvisie.

betere aansluiting van onderwijs en arbeidsmarkt. Vanuit economie wordt, langs de lijnen van deze visie, input geleverd op deze en andere beleidsvelden.

Uitvoeringsagenda: concreet, ambitieus, realistisch en adaptief

In de uitvoeringsagenda zijn die acties benoemd die de gemeente de komende 4 jaar gaat uitvoeren. Hierbij is kritisch gekeken naar haalbaarheid (in termen van ambtelijke capaciteit, budget, doorlooptijd en expertise). Wat kunnen we waarmaken in de komende 4 jaar?

Er zijn daarbij ook elementen in de visie benoemd, die niet direct tot actie leiden. Immers heeft de visie een veel langere tijdshorizon (tot 2040) dan de uitvoeringsagenda (tot 2026).

We beschouwen tot slot de uitvoeringsagenda als een levend document dat periodiek (minimaal jaarlijks) ambtelijk tegen het licht wordt gehouden. Nieuwe inzichten die tot nieuwe acties leiden, of die bepaalde acties juist overbodig maken, worden daarin meegenomen.

4.2 Uitvoeringsagenda

De uitvoeringsagenda bevat **13 acties en/of projecten**, die onderverdeeld zijn naar de vier sporen van de economische visie. De uitvoeringsagenda bevat acties voor de komende collegeperiode (2022-2026) en voor acties daarna. We actualiseren de uitvoeringsagenda jaarlijks. De uitvoeringsagenda begint op de volgende pagina.



Spoor 1: Toekomstbestendige vrijetijdseconomie, agrifood en breed MKB						
Project/Actie	Doel(en)	Initiatiefnemer	Medeverantwoordelijk	Planning		
				'23-24	'25- '27	Na '27
1.1 Visie opstellen op de toekomst van het landelijk gebied in relatie tot het functieveranderingsbeleid² dat binnenkort herzien wordt. Hierbij aandacht hebbende voor natuur en biodiversiteit, landschap, functieverandering, rol recreatie toerisme en economie, en verdienmodellen van agrariërs (initiëren nadat er meer duidelijkheid is over het stikstofdossier en specifieke implicaties voor de betrokkenen).	Duidelijkheid bieden aan agrariërs en andere betrokkenen Mooi landelijk gebied waarin ruimteclaims afgewogen worden.	Gemeente Putten	Provincie Gelderland LTO BKP	X	X	(X)
1.2 Continueren programma Vitale Vakantieparken om verduurzaming en modernisering van verblijfsaccommodaties te stimuleren en zo ook ondermijning tegen te gaan.	Verduurzaming en modernisering verblijfsaccommodaties Tegengaan ondermijning	Gemeente Putten	R&T ondernemers		Doorlopend	
1.3 Aandacht voor vitaliteit en bekendheid dagrecreatie: faciliteren groeimogelijkheden, verduurzaming en gezamenlijk met toeristische partners de dagrecreatieve mogelijkheden uitdragen. Deze elementen staan vertaald in acties opgenomen in de Toeristische Investeringsagenda 2023-25; deze agenda geeft blijk van bestedingen van gelden verkregen uit toeristenbelasting.	Faciliteren groeimogelijkheden	Gemeente Putten	PROV en VVV	X	X	

² Het gaat ondermeer om mogelijkheden voor andere functies en de sloopeisen, het tegengaan van verrommeling en industriële activiteiten in het buitengebied. Nieuwe woningen en bedrijven die met functieveranderingsbeleid mogelijk worden, zoveel mogelijk concentreren bij de bebouwde kom en/of nabij buurtschappen. Niet bedrijfsgerelateerde woningen in agrarisch buitengebied mogen geen belemmering vormen voor agrarische activiteiten.



Spoor 2: Vitaal dorpshart en leefbare gemeente						
Project/Actie	Doel(en)	Initiatiefnemer	Medeverantwoordelijk	Planning		
				'23-24	'25- '27	Na '27
2.1 Aanpak vitaal dorpshart Putten: definiëren van doelgroepen, toevoegen van beleving (events, horeca, winkelaanbod), aanpak voor leegstand, voorwaarden voor herstructurering/transformatie. Ook aandacht hebben voor centralisatie van het winkelgebied: verplaatsing ondernemers in winkels buiten het centrum (B-locaties) naar kernwinkelgebied (A-locaties). Om B-locaties te laten verdwijnen, zullen panden getransformeerd moeten worden. Ondernemers hebben in het kader van de Economische Visie aangedrongen op de noodzaak van een parkeervonds hiervoor.	Oplossen leegstand Vergroten beleving Meer bezoekers Meer omzet voor ondernemers Verbeteren toekomstbestendigheid dorpshart	WCP	Gemeente Putten VVPP	X		
2.2 (Multimodale) Bereikbaarheid Putten: vanuit het thema economie input leveren op lokale bereikbaarheid (bereikbaarheid dorpshart en bedrijventerreinen, betere benutting stationsomgeving en OV verbindingen) en regionale bereikbaarheid (N-wegen).	Verbeteren bereikbaarheid	Gemeente Putten	Provincie Gelderland, Ministerie van Infrastructuur en Waterstaat		Doorlopend	

Spoor 3: Ruimte voor werken						
Project/Actie	Doel(en)	Initiatiefnemer	Medeverantwoordelijk	Planning		
				'23-24	'25- '27	Na '27
3.1 Bedrijvenmanagementteam opzetten, coördinatie van beter benutten leegstaande panden en verduurzaming op bedrijventerreinen	Beter benutten bestaande ruimte op bedrijventerreinen	Gemeente Putten	BKP, overige ondernemers	X		
3.2 Strategie 'Ruimte voor Werken' opstellen; <ul style="list-style-type: none"> Onderzoeken behoefte en mogelijkheden voor uitbreiding bedrijventerreinen en regionale afstemming hierover (met de EV Putten als kader). Ondernemers ervaren een achterstand en benadrukken het tekort van 7 ha bedrijventerreinen wat geraamd is in het Stec Rapport (Laddertoets, 2019) en het RPW (2019), waarin al rekening 	Voldoende ruimte bedrijventerreinen	Gemeente Putten	RPW-regio, provincie Gelderland, BKP, overige ondernemers	X		



Spoor 3: Ruimte voor werken						
Project/Actie	Doel(en)	Initiatiefnemer	Medeverantwoordelijk	Planning		
				'23-24	'25- '27	Na '27
<p>gehouden is met de vervangingsvraag door transformatie van Ambachtstraat en ontwikkeling Henslare.</p> <ul style="list-style-type: none"> Onderdeel hiervan moet ook een Plan van Aanpak voor het landelijk gebied zijn 'Juiste bedrijf op de juiste plek': definiëren welke bedrijvigheid er in Putten gevestigd is die kijkend naar de EV-kaders niet meer passend zijn in de toekomst & hoe daarmee om te gaan. 						
3.3 Ontwikkelen Henslare, inclusief opstellen bestemmings- of omgevingsplan. De geschetste lijnen over passende en niet passende bedrijven in Putten (3.3) zijn hierbij leidend)	Voldoende ruimte bedrijventerreinen	Gemeente Putten	RPW-regio, provincie Gelderland, BKP, overige ondernemers, ontwikkelaar	X		
3.4 Kwaliteitsslag realiseren op bestaande bedrijventerreinen (ruimtelijke kwaliteit, duurzaamheid en klimaat, bereikbaarheid); maak revitaliseringsstrategie of strategie openbare ruimte voor bedrijventerreinen. Keizerswoert is als eerste aan de beurt. Ook stimuleren van parkmanagement op bestaande bedrijventerreinen, al dan niet via een ondernemersfonds of BIZ.	Kwalitatief geschikte werklocaties	Gemeente Putten	BKP, overige ondernemers (cofinanciering noodzakelijk)		Doorlopend	

Spoor 4: Noodzakelijke voorwaarden, 'de basis op orde'						
Project/Actie	Doel(en)	Initiatiefnemer	Medeverantwoordelijk	Planning		
				'23-24	'25- '27	Na '27
4.1 Plan van aanpak & uitvoering bedrijfscontact & MKB dienstverlening, online & loket, behandeling capaciteitsvraagstuk economie	Verbetering service ondernemers, online en fysiek	Gemeente Putten	WCP en BKP (input geven)		X	
4.2 Structureel periodiek overleg gemeente (ambtelijk en bestuurlijk) en ondernemers. We stellen aparte overlegstructuren voor met:	Verbeteren contact, samenwerking en zichtbaarheid	Gemeente Putten	WCP en BKP		Doorlopend	
<ul style="list-style-type: none"> Ondernemers op bedrijventerreinen (via BKP) Ondernemers in het winkelcentrum (via WCP en VVPP) 						



Spoor 4: Noodzakelijke voorwaarden, 'de basis op orde'						
Project/Actie	Doel(en)	Initiatiefnemer	Medeverantwoordelijk	Planning		
				'23-24	'25-'27	Na '27
<ul style="list-style-type: none"> • Toeristische ondernemers (via PROV) • Agrarische ondernemers (via LTO) • ... Indien gewenst overkoepelend 						
4.3 Aanjagen organisatiegraad: <ul style="list-style-type: none"> • Versterken organisatie op bedrijventerreinen (parkmanagement, evt. BIZ) • Continueren steun aan ondernemersfonds in het dorpshart <p>Benadruk de meerwaarde van samen investeren in toekomstbestendigheid. Organiseer dit via WCP en BKP, reserveer bij voorkeur een aanjaagbudget (als dat haalbaar is in de raad).</p>	Verbeteren organisatiegraad van ondernemers zodat er gezamenlijk geïnvesteerd wordt in toekomstbestendigheid	Gemeente Putten	WCP en BKP		Doorlopend	
4.4 Continueren en intensiveren bestaande regionale samenwerking langs de geschetste lijnen in 3.5 (RPW-regio, Veluwegemeenten, Arbeidsmarktregio, Provincie Gelderland, EHZP-regio) en verkennen samenwerking met de regio Foodvalley . Plan indien nodig eerst kennismakingsgesprekken, bespreek verwachtingen/belangen en intenties en richt waar mogelijk op de in §3.2.4 genoemde speerpunthema's.	Verbeteren en intensiveren regionale samenwerkingsstructuur	Gemeente Putten	Burgemeenten, provincie, Foodvalley, Arbeidsmarktregio, RPW-regio, EHZP-regio.	X	X	(X)



Bijlage 1: Economische Analyse gemeente Putten³

In deze bijlage vindt u de cijfermatige onderbouwing van de Economische Visie terug, waarop de belangrijkste conclusies (hoofdstuk 2) gebaseerd zijn.



³ <https://bureaubuiten.nl/wp-content/uploads/2022/11/Economische-Analyse-gemeente-Putten.pdf>

