



Beeldkwaliteitplan Landgoed 't Lot

Moergestel Landgoed 't Lot



Harmonische Architectuur



Beeldkwaliteitplan Landgoed 't Lot

Moergestel Landgoed 't Lot



Harmonische Architectuur

Moergestel Landgoed 't Lot



Harmonische Architectuur

Beeldkwaliteitplan Landgoed 't Lot

een nieuw landgoed in de gemeente Moergestel januari 2006

Inhoudsopgave

- 1. Doel en Leeswijzer**
- 2. Betrokkenen en Status**
- 3. Het Ontwerpen van een Landgoed**
- 4. Het 'Grand Dessin'**
- 5. Entree Landgoed, de inrichting van het openbaar gebied**
- 6. Het Hoofdhuis met Nevenhuizen, welstandscriteria**
- 7. De Rentmeesterswoning, welstandscriteria**
- 8. Colofon**

*in opdracht van de heer M.J.M. Crijns
auteurs Egbert Hoogenberk en Marcia Mulder, Harmonische Architectuur BV*





bestaande situatie



Hoofdstuk 1, Doel en Leeswijzer

Doel van het beeldkwaliteitplan is om de ruimtelijke kwaliteiten van 't Lot te handhaven en zo mogelijk te versterken en om ruimtelijke randvoorwaarden te geven voor nieuwe ontwikkelingen.

In het beeldkwaliteitplan wordt het gewenste aanzien en de belevingswaarde van een bepaald gebied aangegeven. In het beeldkwaliteitplan kunnen bijvoorbeeld voorschriften worden gegeven over toe te passen bouwmaterialen (steen of hout), kleurstellingen (bijv. lichte of donkere dakpannen) en de inrichting van het openbare gebied (bijv. wegen, trottoirs en vijverpartijen). Het plan dient als bindende richtlijn voor de welstandsadviesering bij aanvragen om een bouwvergunning. Verder wordt het door de gemeente gebruikt bij de (her)inrichting van het openbare gebied.

Voorliggend plan beschrijft de beeldkwaliteit in de meest ruime zin van het woord, het doet uitspraken op verschillende schaal niveaus. Van gebouw tot ruimtelijke hoofdstructuur 'het Grand Dessin'. Het beeldkwaliteitplan is integraal en doet uitspraken over architectuur en openbare ruimte. In onderlinge samenhang. Door deze werkwijze wordt gestreefd naar een woonomgeving met duurzame en heldere hoofdstructuur alsmede een hoge belevingswaarde.

Leeswijzer:

Hoofdstuk 2, Betrokkenen en Status; geeft de positie aan van de betrokken partijen en de status van het ontwerp.

Hoofdstuk 3, Het Ontwerpen van een Landgoed; algemene referentie tekst met referentie beelden.

Hoofdstuk 4, Het "Grand Dessin"; gaat in op de hoofdstructuur van het landgoed in het grotere geheel, met tekeningen van het plan.

Hoofdstuk 5, Entree Landgoed en Rentmeesterswoning; gaat in op de inrichting van het openbaargebied, doorsneden wegen, tuinelementen, verlichtingselementen e.d. met meerdere referentiebeelden.

Hoofdstuk 6, Het Hoofdhuis met Nevenhuizen; gaat in op de welstandscriteria, met referentiebeelden.

Hoofdstuk 7, De Rentmeesterswoning; gaat in op de welstandscriteria, met referentiebeelden.

Hoofdstuk 8, Colofon; adressen van betrokken partijen.





luchtfoto bestand



Hoofdstuk 2, **Betrokkenen en Status**

In 2001 heeft de opdrachtgever, de Natuurontw.mij. 't Lot B.V. landbouwgronden, gelegen tussen het riviertje de Rosep en de Zandstraat, aangekocht met als doel de ontwikkeling van een nieuw landgoed. Voor het ontwerp heeft hij contact gezocht met de architect Dr Ir E.J. Hoogenberk.

De heer Hoogenberk heeft zowel een ontwerp gemaakt voor het landgoed in het geheel als voor de te situeren gebouwen. De gemeente inclusief de welstand staan positief ten opzichte van deze ontwerpen. De ontwerpen zijn nu uitgangspunt van het bestemmingsplan en van dit beeldkwaliteitplan welke opgesteld is door de architect.

De bestemmingsplanprocedure wordt in opdracht van de heer Mols begeleid door de heer M.J.M. Crijns, Crijns Rentmeesters bv.





Landgoed Voorstonden, referentie



Hoofdstuk 3, **Het Ontwerpen van een Landgoed**

Algemene referentie tekst auteur de heer dr ir EJ. Hoogenberk
Een leidraad voor het ontwerpen van een landgoed.

Het ontwerp is niet typisch modern, eerder klassiek, "tijdloos", zoals o.i. past bij de functie van de gebouwen van een landgoed: in harmonie met de natuur, weliswaar contrasterend, maar met respect voor de eeuwigheidswaarde daarvan. Dit geldt zeker ook de materialisatie. In de praktijk betekent dit baksteen of pleisterwerk voor gevels, houten kozijnen en daklijsten en gebakken dakpannen of leien, e.e.a. in beproefde ambachtelijke toepassing en rustige verhoudingen.

De gebouwen stralen een soort eenvoud en statigheid uit. Eenvoud, omdat de rechtgeaarde Buitenplaatsbezitter zich richt op het welzijn van het buiten, en het gebouw de schoonheid van de natuur niet moet beconcurreren.

Statigheid, omdat het toch handelt om de zetel van de (mede) eigenaar van de Buitenplaats en de prominente positie dienovereenkomstig vormgegeven dient te zijn.

De architectuur verenigt dus landelijke eenvoud en functionaliteit, met een zeker aristocratisch zelfbewustzijn.

Nu zeggen deze beweringen nog niets over concrete vormtaal en massa opbouw, die bovendien nog van geval tot geval, per streek of situatie zullen verschillen.

De referentie voor dergelijke keuzes is gelegen in ervaringen uit traditie en bestaande voorbeelden. Het resultaat is een harmonische, wellicht unieke compositie van in principe bekende (beproefde) onderdelen (thema's).

Hoe bereikt men **eenvoud in architectuur**? Niet de in stedelijke omgeving soms aantrekkelijke drukheid van vormen, kleuren en versieringen, als afwisseling, die temidden van een fraaie setting niet nodig, ja storend zou kunnen zijn. De eenvoud van bijvoorbeeld fraaie historische boerderijen, kloek en duidelijk van hoofdvorm, helder van indeling en raampartijen, met op strategische plaatsen passende versiering of de eenvoud, ja inderdaad, van sommige historische buitenplaatsen; denk aan Huis Molecaten bij Hattem, of Den Dam bij Eefde, of Vollenhove bij de Bilt, ook forse, klare hoofdmassa's met dito dakvormen, ritmiek van kozijnen en geleding. Eenvoud die blijvend sympathiek is, door een duidelijk, krachtig karakter.

Hoe bereikt men **statigheid in architectuur**? Door dat wat 'staat' te belichamen? Of dat wat de 'staat' vertegenwoordigt? Met deze woordparallelle is er nog geen antwoord.

De beantwoording ligt vrij subtiel en hangt misschien meer van mode en tijdsgewricht af, psychologische connotatie dan 'eenvoud'. Eenvoudige kwaliteiten vormen de basis: hoge, goede verhoudingen, krachtige vormen, sterke ritmiek, met (een zekere dosis) symmetrie, kwalitatief hoogwaardige en verfijnde afwerking, degelijkheid, geen overdadigheid, betrouwbaarheid en duurzaamheid. Om tot meer gedetailleerde vormtaal keuzes te komen, kan de omgeving van de Nieuwe Buitenplaats architectonisch verkend worden, als referentiebeeld.





bestaande laan



bestaande beek

Hoofdstuk 4, **Het 'Grand Dessin'**

Om tot een goede architectonische inpassing te komen is een studie naar de omringende landschaps- en bouwkundige gegevens een belangrijk aspect. Aan de andere kant: een nieuw landgoed is iets nieuws en mag een gebaar zijn, verschillend van de omgeving, contrast en verwantschap. De hoofdopzet van een landelijk complex kan streng symmetrisch zijn – dat in het landschap een sterk gebaar is – of vrij gegroepeerd zoals de Engelsen noemen: "picturesque". Daar spreekt men ook wel van "formal or informal arrangement".

De keuze zal afhangen van de landschappelijke kenmerken, maar ook van de voorkeur van de opdrachtgever en de inspiratie van de architect.

In alle gevallen is het creëren van zichtlijnen door het landschap (en de gebouwen!) zowel vanuit, als naar het hoofdgebouw één van de belangrijkste aspecten van een goed ontwerp. Het ruimtelijke spel met de bouwkundige elementen van het landgoed als bijgebouwen, tuinmuren, een priegel, een brug, hekken etc., maar ook wel de padenstructuur, is daarbij één van de aantrekkelijke aspecten.

Goede maatvoering die zowel rekening houdt met jonge (kleine) aanplant als uiteindelijk kolossale bomen is daarbij van groot gewicht.



foto's van bestaande situatie

De volgende overwegingen en uitgangspunten hebben geleid tot het 'Grand Dessin':

- Herstel en versterking van de restjes oude landschappelijke elementen, m.n. lanen.
- Aansluiting vinden op eerdere plannen in de omgeving, zoals verbinding met de camping en recreatieve zônes.
- Vergroten van het noordelijke bosareaal naar het zuiden toe en dit verweven tot landgoedversterkende, ruimtelijke elementen met zicht-assen naar de beek.
- In deze zône van openheid afgewisseld met bospercelen een dras-nat overgangsgebied mogelijk maken naar de beek.
- In de aanwezige (oude) lijnen van het landschap is een sterke, ongekunstelde, herkenbare vorm gevonden, een open "baan", met aan beide zijden laan (-achtige) elementen, die ver naar het zuiden doorloopt en aan de noordzijde half rond is afgesloten, de basis voor het 'Grand Dessin'.

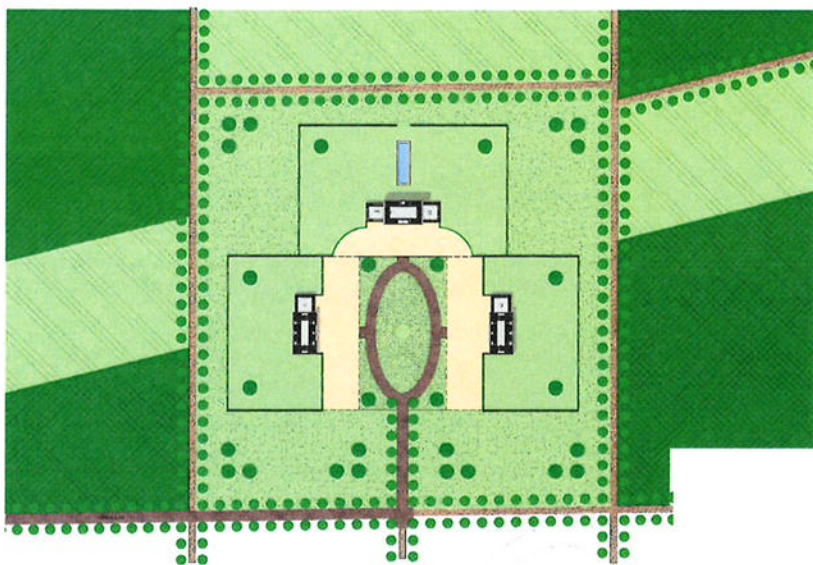


schets zichtlijn op rentmeesterswoning (Hoogenberk)



links : definitief ontwerp architect Hoogenberk
 boven : bestaande situatie, andere schaal





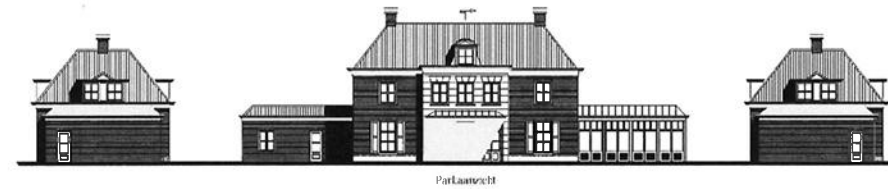
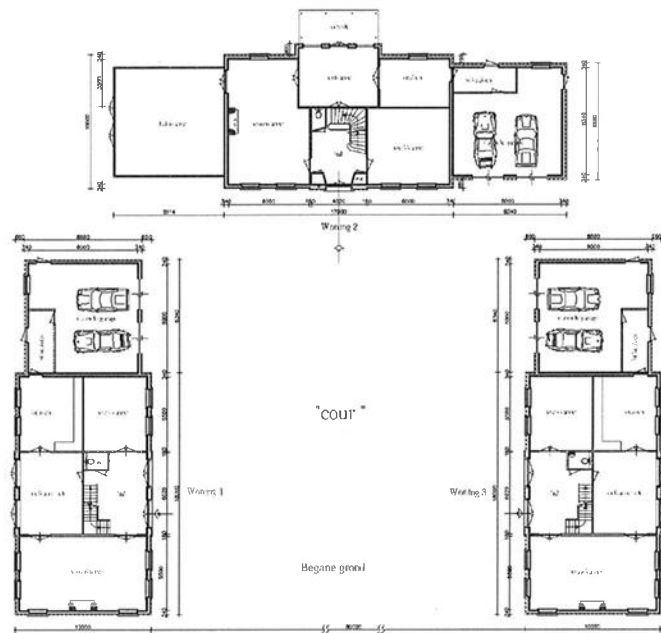
huidige ontwerp hoofdhuus met nevenhuizen (H.A.)



schets hoofdhuus met nevenhuizen (Hoogenberk)

Het 'Grand Dessin' wordt vervolmaakt door :

- Een sterke landschappelijke structuur van geometrische lanen, met duidelijk vormgegeven graslanden omringd door bossen. De bestaande lanen zijn hierbij het uitgangspunt.
- De oprijlaan met het 1^e archetypische element de "inrijpoort" , uitgevoerd in eenheid met de gebouwen. Beeindigd door aflopende hekwerken overgaande in een natuurlijke barrière.
- Positionering van de nieuwe gebouwen op monumentale maar harmonische wijze in dit "Grand Dessin", waarbij gedeeltelijke symmetrie een ontwerpmethode vormt. Het hoofdhuus is in het optisch midden geplaatst, geflankeerd door twee neven-huizen, samen 3 woonerven vormend. Een vierde vestigingsplaats is de rentmeesterwoning, eerder gelegen aan de oprit, op een kleine, open plek.
- Een zichtlijn op de rentmeesterswoning gelegen op een bewust gekozen natuurlijk landschappelijke open plek.
- Een juiste verdeling van privé en openbaar, 't eerste met logisch in het landschap passende vakken voor tuin, bijgebouwen, omhaagde gedeeltes etc. en het tweede met natuurlijk en praktisch gelegen wandelpaden.
- Het doorzetten van de zichtlijn richting bestaande beek d.m.v een secundaire laan wanneer de oprijlaan een haaksebocht maakt.



huidige ontwerp Hoofdhuis met nevenhuizen (H.A.)

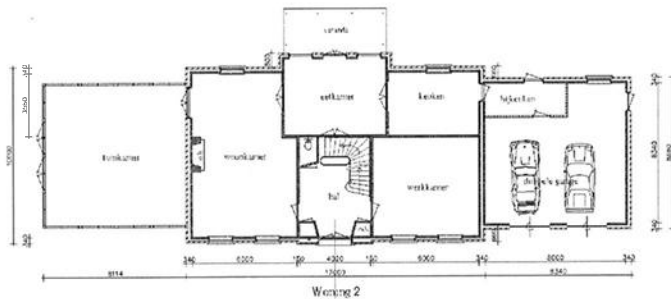


Er is een eenheid tussen de plattegrondopzet en de gevels c.q. het totaal, het 'Grand Dessin'.



sketches waterpartij, een ronde wei aan de noordzijde (Hoogenberk)

sketches waterpartij, een ronde wei aan de noordzijde (Hoogenberk)



huidige plattegrond hoofdhuis (H.A.)

- 3 duidelijke omhaagde tuinvlakken voor de 3 gebouwen, omgeven door grasland.
- Een geometrisch ellipsvormig voorplein, het perspectief versterkend en in relatie tot de ronde beëindiging van de lanen.
- Overgaande in een informeel erf per gebouw waar geparkeerd kan worden op een natuurlijke manier zonder precies aangegeven vakken.
- 3 formele entree's gericht op de assen van het plein.
- De plattegronden zijn eenvoudig, in hoofdlijnen symmetrisch van opzet, ingangen liggen in de richting van de hoofdassen.
- Er is een hiërarchische opzet van hoofdfuncties rondom de centrale hal.
- De woonkamer aan de tuinzijde is voorzien van grote raampartijen met ruim zicht over het landschap.
- Nevenfuncties bevinden zich aan de zijden, eenvoudig gematerialiseerd. Evt als bescheiden tuinmuren.
- De symmetrische opzet van het hoofdgebouw zet zich door in de verticale waterpartij in het optische midden. Deze zorgt voor een grootse zichtlijn en verbindt zo de gebouwen met het omliggende landschap.



*blz 17,18 referentiefoto's Hoogenberk :
Voorstonden en Vught*





- De formele tuin achter het hoofdgebouw is opgebouwd uit een vijver van 2m diep, harde randen gemetseld, weerszijden 5m gemaaid gras met formele buxus/rozentuin.
- Aan het einde van de waterpartij een opening in de bomenrij, verzacht door lagere groen elementen uitkijkend op bloemrijk grasland. Omsloten door een finale halve bomencircel perfect ingepast in het bestaande landschappelijke patroon.
- Tuinmuren met een zekere eenvoud opgetrokken uit een rood/paarse handvormsteen voorzien van een ezelsrug of keramische pan.
- Sierlijke hekwerken, stijlen zwart of donkergroen.
- Verlichting in de vorm van vrijstaande eenvoudige klassieke lantaarns passend bij de wandarmaturen toe te passen op de gebouwen.
- Evt zeer eenvoudige verlichting op de secundaire lanen.
- 1 model meubilair, bestaande uit houten tuinbanken, geometrisch en grotendeels symmetrisch geplaatst op beeld versterkende plekken.
- ornamenten, een enkele unieke vaas/beeld, zeer zorgvuldig geplaatst om een plek of zichtlijn aan te geven, te versterken. Liever een groen element dan een verkeerd ornament.

Hoofdstuk5, **Entree Landgoed, de inrichting van het openbaar gebied**

Van de straat tot en met het plein wordt uitgegaan van een eenheid in materialen en groen:

- Bestrating hoofrijlanen, klinkers paarsrood, met het volgende profiel : grind/brekerszand, 3m gemaaid gras, een enkele bomenrij aan weerskanten staande in hooggras met stinse planten overgaand in het natuurlijke grasland met laanbeplanting, evt aangevuld met groepen rhododendrons.
- Erf, secundaire lanen grind, informeel, en zorgend voor gelijkwaardigheid van langzaam- en snelverkeer.
- Hardsteen stoepen, trappen ter inleiding van een gebouw.
- De ellips wordt ingevuld en omkaderd door een formele grastuin met op de hoeken bolbuxussen en voorzien van stinse planten.





*referentiefoto's Hoogenberk : Het Bocheler te Vorden,
't Holthuis te Twello, Rhienderstein te Brummen.*



Hoofdstuk 6, **Hoofdhuis met Nevenhuizen,** voorstel welstandscriteria

A. Hoofdaspecten

Plaatsing en situering

1. Specifiek voor een landgoed is de clustering van meerdere gebouwen welke samen een eenheid vormen, deze karakteristiek dient gerespecteerd te worden.
2. Er is een duidelijke hiërarchie in de relatie tussen de 3 hoofdbouwingen zijnde 3 woningen. In het optisch midden het hoofdhuis, geflankeerd door 2 nevenhuizen, in hoofdopzet gespiegelde massa's.
3. De huizen worden gekenmerkt door een symmetrische hoofdopzet van de plattegrond.
4. De voorgevels zijnde de langsgevels dienen geplaatst te worden op de voorgevelrooilijn aan het plein.
5. De perceellering, de positie en de oriëntatie van de gebouwen zijn vastgelegd in het bestemmingsplan en dus richtinggevend.

Massavorm

1. De hoofdvorm van alle drie de gebouwen is eenduidig, op elkaar afgestemd en past bij de karakteristieken van een landgoed.
2. De bouwmassa van het hoofdhuis bestaat uit 2 bouwlagen, (min. 2900 mm vrije hoogte) een fries en een dak, bijvoorkeur een schilddak met een dakhelling tussen de 45-55 graden. Totaal 2 bouwlagen + dak.
3. De bouwmassa van de nevenhuizen bestaat uit 1½ bouwlaag (min. 2900 mm vrije hoogte) een fries en een dak, bijvoorkeur een schilddak met een dakhelling tussen de 45-55 graden. Totaal 1½ bouwlaag + dak.

Gevelopbouw

1. De algemene geleding moet een balans zijn tussen horizontale lijnen en verticale gevelopeningen.
2. De totale compositie bestaat uit een basis, romp en bekroning in verticale zin en ritme in horizontale zin, passend bij de gevoeligheid van het landschap.
3. De 3 voorgevels gelegen aan het plein vormen een eenheid en dienen door geleding, maatvoering en een zekere statigheid een waardige pleinvand te vormen, karakteristiek voor een landgoed.
4. De zijgevels van de nevenhuizen zichtbaar vanaf de oprit behandelen als voorgevels.
5. De zijgevels van het hoofdhuis als de zijgevels van de nevenhuizen, aan de zijde met het hoofdhuis, zetten de architectuur van de voorgevels door, maar kunnen voorzien worden van aanbouwen.
6. De achtergevels van de 3 gebouwen zijn gerelateerd aan de voorgevels door dezelfde compositie en verhoudingen, maar openen zich duidelijker en vrijer richting het landschap.

Materiaal, kleur en detaillering

1. De hoofdkleurtoon en het overwegend materiaalgebruik, zijn voor alle gebouwen hetzelfde en dienen afgestemd te zijn op de karakteristiek van het landschap waarbij het gebruik van warme donkere kleuren en natuurlijke materialen vooropstaat.
2. Een herkenbare plint van hardsteen, pleisterwerk of eventueel mangaansteen.
3. De gevels moeten gemetseld worden; in een traditioneel verband (bijv. Vlaams, niet halfsteens of wild), met een handvormsteen van klassieke maat en uitstraling en passend gevoegd. De baksteen is bruinrood, paarsrood, mangaan of





referentiefoto : de Parckelaer te Twello (Hoogenberk)



referentiefoto : Eik en Ven te Vught (Hoogenberk)

zandgeel van kleur, of combinaties daarvan. De voorkeur gaat uit naar een bruinrode baksteen met zandkleurige voeg.

4. Bepaalde (risalerende) onderdelen van de gevels kunnen ook gepleisterd zijn of met natuursteen bekleed. Als er gepleisterde delen zijn, deze in zandsteenkleur.
5. Voor de kozijnen, ramen en deuren dient hout toegepast te worden bij voorkeur met verfijnde detaillering en geplaatst met een duidelijke negge. Bij voorkeur zijn de kleuren voor de kozijnen crème (bv RAL 1015), voor de ramen grijswit (bv RAL 9001) of donkergroen (bv RAL 6009), voor deuren (en luiken) donkergroen. Eventueel ipv donkergroen, donkerblauw of donkerrood.
6. De deuren zijn voorzien van panelen, of opgeklampt voor secundaire deuren, allen met zorg geprofileerd. De hoofddeuren zijn voorzien van een hardsteendorpel en neuten, minimaal 20cm.
7. De openingen worden beëindigd door een rollaag/hanekam evt. verbijzonderd door een sluitsteen en ondersteund door een hardsteendorpel.
8. Eventuele luiken zijn bevestigd op het kozijnhout.
9. De gevels worden bekroond door de goot of kroonlijst, waaronder eventueel een fries, die vormgegeven is vanuit de functionele opbouw en voorzien van sierlijke profileringen. Kleuren als kozijnen, fries evt. iets lichter dan de goot.
10. Op het dak dienen gesmoorde keramische pannen toegepast te worden, bij voorkeur blauwgesmoord.
11. Eventuele "speklagen" van natuursteen, pleisterwerk of afwijkend metselwerk zijn toegestane middelen om de gevelopbouw te versterken.

B. Deelaspecten

Compositie massa onderdelen

1. Aan- en bijgebouwen dienen rekening te houden met de herkenbaarheid van de hoofdbouw. Er is een duidelijke hiërarchie in de relatie tussen de 3 gebouwen en hun aan- en bijgebouwen.
2. De perceellering, de afmetingen, de positie en de oriëntatie van de aan- en bijgebouwen zijn vastgelegd in het bestemmingsplan en dus richtinggevend.
3. Het hoofdhuis mag geflankeerd worden door 2 aanbouwen, symmetrisch tegelijk te bouwen, met dezelfde hoofdvorm, voorzien van een schilddak met dezelfde dakhelling als het hoofdhuis, minimaal 40cm uit de voorgevel, max. 1 bouwlaag.
4. De nevenhuizen mogen aan de zijde met het hoofdhuis voorzien worden van een aanbouw met een schilddak met dezelfde dakhelling als het hoofdhuis, minimaal 40cm uit de voorgevel, max. 1 bouwlaag en onder de daklijst van de hoofdbouw.
5. De vrijstaande bijgebouwen hebben een eenduidige vorm en zijn voorzien van een schilddak met dezelfde helling en pan als het hoofdhuis.
6. Aan de achtergevels van alle 3 de gebouwen mag een aanbouw in de vorm van een balkon, serre, luifel of veranda gerealiseerd worden, symmetrisch t.o.v. de gevel.
7. Aan de voorzijde kunnen geen aan- en bijgebouwen geplaatst worden anders dan een luifel.





referentiefoto: Eik en Ven te Vught (Hoogenberk)

Gevelindeling, Vormgeving gevelelementen

1. Alle aan- en bijgebouwen voldoen aan het eerder geschetste gevelbeeld en zijn ondergeschikt aan het totaalbeeld.
2. Aan- en bijgebouwen kenmerken zich door hun functie bijvoorbeeld serre: dus veel glas, bergruimte: dus veel dichte gevelvlakken.
3. Het dak kan voorzien worden van een bescheiden aantal dakkapellen of andere dakdoorbrekingen.
4. Er kunnen dakaccenten zijn als een topgevel, timpaan of verhoogd element (torentje o.i.d.) mits het onder eerder gestelde van kracht blijft.
5. Eventuele pilasters van natuursteen, pleisterwerk, of afwijkend metselwerk kunnen de verticale lijnen c.q. het horizontale ritme versterken.

C. Detailaspecten

Materiaal en Kleuren (deelvlakken)

1. Materialisering en kleurstelling van aan- en bijgebouwen als hoofdbebouwing.
2. Hout wordt niet toegepast voor grotere gevelvlakken niet zijnde puien.
3. Glas, spiegelende oppervlakken en kunststof beplatingmateriaal worden niet toegepast.
4. Naast een keramische pan, als toegepast op de hoofdbebouwing, kan gekozen worden voor zinken of koperen dakbedekking of een glasdak.
5. Voor balkons, luifels e.d gebruik maken van hout en/of staal.

Detailering

1. De zorgvuldige detailering van de hoofdgebouwen wordt voortgezet in de aan- en bijgebouwen.
2. Balkonhekken, luifels e.d moeten fijn gedetailleerd worden.

Bouwwerken op erven (voorkeur architect t.b.v. een hogere kwaliteit van de woonomgeving)

1. Aan de pleinzijde geen erfafscheidingen anders dan groene heggen max. 1,4m hoog om de privé-tuinen af te schermen.
2. Om de andere zijden van de privetuinen mogen als aangegeven in het bestemmingsplan tuinmuren geplaatst worden. Behalve in de zichtas van het hoofdhuis. Tuinmuren met een zekere eenvoud opgetrokken uit een rood/paarse handvormsteen maximaal 2m hoog, voorzien van een ezelsrug of keramische pan in samenhang met de architectuur en materiaalkeuze van de hoofdbebouwing.
3. In tuinmuren mogen hekwerken geplaatst worden, sierlijk van opzet met zwarte of donkergroene stijlen in samenhang met de architectuur en de materiaalkeuze van de hoofdbebouwing.
4. In tuinmuren mogen houten deuren geplaatst worden.
5. Een inrijpoort, het 1^e archetypische element van een landgoed moet uitgevoerd worden in eenheid met de hoofdbebouwing. Beëindigd door aflopende hekwerken overgaande in een natuurlijke barrière.





referentiefoto : huis te Velp (Hoogenberk, Mulder)



referentiefoto : huis te Nijbroek (Hoogenberk)

Hoofdstuk 7, **Rentmeesterswoning, welstandscriteria**

Bebouwingsbeeld

De rentmeesterswoning is gelegen op een bewust gekozen natuurlijke landschappelijke open plek, en heeft een andere architectuur dan het hoofdhuis met nevenhuizen. Een landelijke vormgeving met verwijzingen naar de plaatselijke architectuur, maar door luiken e.d. gelieerd aan het hoofdgebouw.

A. Hoofdaspecten

Plaatsing en situering

1. Er is een duidelijke hiërarchie in de relatie tussen het hoofdhuis met nevenhuizen van het landgoed en de rentmeesterswoning.
2. De woning is gericht op de oprit als op de zichtlijn welke het met het hoofdhuis met nevenhuizen heeft.
3. De perceellering, de positie en de oriëntatie van het gebouw is vastgelegd in het bestemmingsplan en dus richtinggevend.

Massavorm

1. De hoofdvorm is eenduidig en afgestemd op het hoofdhuis met nevenhuizen en past bij de karakteristieken van een landgoed als bij de plaatselijke landelijke architectuur.
2. De bouwmassa van het hoofdhuis bestaat uit 2 bouwlagen en een dak, bijvoorbeeld een schildkap met een dakhelling tussen de 45-55 graden.
3. Een 2^e richting/ cq dakrichting is mogelijk.

Gevelopbouw

1. De algemene geleding moet een balans zijn tussen horizontale lijnen en verticale gevelopeningen.

2. De totale compositie bestaat uit een basis, romp en bekroning in verticale zin en ritme in horizontale zin, passend bij de gevoeligheid van het landschap.
3. De voorgevel gelegen aan de oprit dient door geleding en maatvoering een zekere statigheid, karakteristiek voor een landgoed, uit te stralen.
4. De zijgevel, die gericht is op het hoofdhuis met nevenhuizen, moet worden behandeld als een voorgevel.
5. De verdere gevels zijn gerelateerd aan de voorgevel door dezelfde compositie en verhoudingen.

Materiaal, kleur en detaillering

1. Een herkenbare plint d.m.v. van een mangaansteen of een donkere voeg.
2. De gevels moeten gemetseld worden; in een traditioneel verband (bijv. Vlaams, niet halfsteens of wild). De voorkeur gaat uit naar een bruinrode baksteen.
3. Voor de kozijnen, ramen en deuren dient hout toegepast te worden bij voorkeur met verfijnde detaillering en geplaatst met een duidelijke negge. Bij voorkeur zijn de kleuren voor de kozijnen crème (bv RAL 1015), voor de ramen grijswit (bv RAL 9001) of donkergroen (bv RAL 6009), voor deuren (en luiken) donkergroen. I.p.v. donkergroen eventueel donkerblauw of donkerrood, gerelateerd aan het landgoed.
4. De deuren zijn voorzien van panelen, of opgeklampt voor secundaire deuren, allen met zorg geprofileerd. De hoofddeuren zijn voorzien van een hardsteendorpel en neuten minimaal 20cm.





referentie foto's boven huis te Nijbroek (Hoogenberk) en rechts huis te Voorschoten (Hoogenberk, Mulder)



5. De openingen worden beëindigd door een rollaag/hanekam evt. verbijzonderd door een sluitsteen en ondersteund door een hardsteendorpel.
6. Eventuele luiken zijn bevestigd op het kozijnhout.
7. De gevels worden bekroond door een eenvoudige goot waaronder eventueel een fries, die vorm gegeven is vanuit de functionele opbouw en voorzien van sierlijke profileringen. Kleuren als kozijnen, fries evt. iets lichter dan goot.
8. Op het dak dienen gesmoorde keramische pannen toegepast te worden, bij voorkeur blauwgesmoord of rietbedekking.
9. Eventuele schoorstenen van baksteen als gevels.

B. deelaspecten

Compositie massa onderdelen

1. Aan- en bijgebouwen dienen rekening te houden met de herkenbaarheid van de hoofdbouw.
2. De perceellering, de positie en de oriëntatie van de aan en bijgebouwen zijn vast gelegd in het bestemmingsplan en dus richtinggevend.
3. Aan de voorgevel kunnen geen aan- en bijgebouwen geplaatst worden anders dan een luifel.
4. Het vrijstaande bijgebouw heeft een eenduidige vorm en is voorzien van een schilddak met dezelfde helling en pan als het hoofdhuis.

Gevelindeling, vormgeving gevelelementen

1. Alle aan- en bijgebouwen voldoen aan het eerder geschetste gevelbeeld en zijn ondergeschikt aan het totaalbeeld.
2. Aan- en bijgebouwen kenmerken zich door hun functie bijvoorbeeld serre: dus veel glas, bergruimte: dus veel dichte gevelvlakken.

3. De vormgeving van de entree zorgvuldig behandelen, er mag een 2^e richting aan het gebouw geven worden.
4. Het dak kan voorzien worden van een bescheiden aantal dakkapellen of andere dakdoorbrekingen.

C Detailspecten

Materiaal en kleuren (deelvlakken)

1. Materialisering en kleurstelling aan - en bijgebouwen als hoofdbouw,
2. Glas, spiegelende oppervlakken en kunststof beplatingmateriaal worden niet toegepast.
3. Naast een keramische pan of riet, toe te passen op de hoofdbouw, kan gekozen worden voor zinken of koperen dakbedekking als een glasdak.
4. Voor balkons, luifels e.d. gebruik maken van hout en of staal.
5. Houten gevels zijn groen geschilderd of zwart geteerd.

Detailering

1. De zorgvuldige detailering van de hoofdbouw wordt voortgezet in de aan- en bijgebouwen.
2. Balkonhekken, luifels e.d moeten fijn gedetailleerd worden.

Bouwwerken op erven (voorkeur architect t.b.v. een hogere kwaliteit van de woonomgeving)

1. Aan de voorzijde als zichtlijn zijde met het hoofdhuis met nevenhuizen geen erfafscheidingen anders dan groene heggen max 1,4m.
2. zie hoofdstuk 6





Referentiebeelden uit omgeving



Referentiebeelden uit omgeving





*weerpiegeling
reflectie
natuur en gebouw werken samen*



Hoofdstuk 8, **Colofon**

Opdrachtgever:

De heer H.C.F.M. Mols
Natuurontwikkelingsmaatschappij 't Lot
Dunsedijk 5
5094 BA Lage Mierde
tel: 013 - 5133798
fax: 013 - 5133655

Begeleiding bestemmingsplan:

de heer M.J.M. Crijns
Crijns Rentmeesters bv.
Witvrouwenbergweg 12
5711 CN Someren
tel: 0493 - 471777
fax: 0493 - 472888

Architect:

Dr. Ir. E.J.Hoogenberk
Harmonische Achitectuur bv
Huis Voorstonden
Voorsterweg 139
6971 KD Voorstonden
www.harmonischearchitectuur.com
tel: 0575 - 476370
fax: 0575 - 476316

afkortingen:

H.A. Harmonische Architectuur

