

# Faunabeheereenheid NOORD-HOLLAND

Gedeputeerde Staten van Noord-Holland

T.a.v. [REDACTED]

Postbus 3007

2001 DA, Haarlem

Datum : 11-09-2021, Haarlem

Betreft : Ontheffing ganzen schadebestrijding

Geacht college,

Namens het bestuur van de Faunabeheereenheid (FBE) Noord-Holland verzoek ik u om een ontheffing af te geven voor populatiebeheer: koppelafschot (van 1 februari t/m 31 maart), afschot (van: 1 maart t/m 30 september), ruivangsten (van 1 mei t/m 31 juli) en nestbehandeling (jaarrond), in het gehele werkgebied van de faunabeheereenheid Noord-Holland, zoals beschreven in het 'Faunabeheerplan Ganzen 2021-2024' (hierna: FBP). Deze aanvraag moet in samenhang worden gezien met de provinciale vrijstelling. Deze ontheffing(en) dienen een gezamenlijk doel in het beperken van de landbouwschade en schade aan de flora en fauna.

## **Faunabeheerplan ganzen 2021-2024**

In het faunabeheerplan ganzen 2021-2024 (hierna: FBP) heeft de Faunabeheereenheid Noord-Holland het door haar voorgenomen beheer voor de komende drie jaar onderbouwd en omschreven. Ten aanzien van de ganzen zijn in paragraaf 8.8 van het de volgende overwegingen meegenomen: Vanwege het voorkomen van de grauwe gans, brandgans, Canadese gans en kolgans in de gehele provincie Noord-Holland is het risico op schade aan kwetsbare natuurgebieden, graslanden en overige kwetsbare gewassen in het gehele werkgebied van de FBE Noord-Holland aanwezig (paragraaf 6.1 landbouwschade en 6.2 ecologische schade; FBP). Het met de ontheffing beoogde beheer betreft een continuering, met uitzondering van de maand oktober, ten opzichte van het beheer zoals dat plaatsvond onder het voorgaande Faunabeheerplan Ganzen 2015-2020 en de indertijd in dat kader onder de Flora en faunawet afgegeven ontheffingen (zie tabel blz 73 van FBP 2021-2024). Continuering van het beheer is noodzakelijk om verdere toename van de populatie standganzen te voorkomen en om de maatschappelijke doelstellingen te behalen (zie tabel 1 pagina 10 van FBP 2021-2024). Het niet langer uitvoeren van populatiebeheer in de maand oktober is noodzakelijk om beter aan te sluiten bij de aanwezigheid van de trekpopulatie grauwe ganzen (paragraaf 9.4 2<sup>de</sup> alinea FBP en figuur 23 blz. 35).

## Doel

Het doel van het gebruik van deze ontheffing is het reduceren van de populatie standganzen binnen de provincie Noord-Holland, zoals omschreven in het 'Faunabeheerplan Ganzen 2021-2024' (Paragraaf 9.4 en 7.2 sub. Afschot, Broedvogelreductie en Vangen en doden van ruiende ganzen).

## Belangen

Op basis van de in het faunabeheerplan ganzen 2021-2024 wordt een ontheffing aangevraagd op grond van het volgende belang, waarvan de uitgebreide onderbouwing te vinden is in het FBP Ganzen (Hoofdstuk 6):

- In het belang van het voorkomen van belangrijke schade aan gewassen (artikel 3.3 lid 4, sub b, onder 3, Wnb).
  - o De economische schade door ganzen is substantieel, specifiek in de landbouw (Paragraaf 6.1 FBP).
- In het belang van de bescherming van de wilde flora en fauna en van de instandhouding van de natuurlijke habitats (artikel 3.3 lid 4, sub b, onder 4, Wnb).
  - o De hoge graasdruk, vertrapping en uitwerpselen van de populaties ganzen hebben een negatieve invloed op het behalen van verschillende natuurdoelstellingen (Paragraaf 6.2 FBP).

Deze belangen worden toegelicht in hoofdstuk 6 van het FBP. Met deze ontheffing(en) wordt getracht de doelstanden zoals omschreven in tabel 1 pagina 10 van FBP 2021-2024 te benaderen.

## Handelingen

Voor de volgende handelingen wordt ontheffing aangevraagd:

*Afschot (zie FBP p 7.2 afschot)*

- Intensief beheer van de standganzenpopulatie door middel van afschot.

*Koppelafschot (zie FBP p 7.2 broedvogelreductie)*

- Reduceren van de aan reproductie deelnemende standganzen, om zo ook de aanwas te beperken.

*Nestbehandeling (zie FBP p 7.2 nestbehandeling)*

- Wegnemen van lokale broedpopulaties.

*Ruivangsten (zie FBP p 7.2 Vangen en doden van ruiende ganzen)*

- Met een kortdurende verstoring een grote groep standganzen aan de populatie onttrekken.

## Diersoorten

De ontheffing wordt aangevraagd voor de volgende diersoorten in al hun verschijningsvormen:

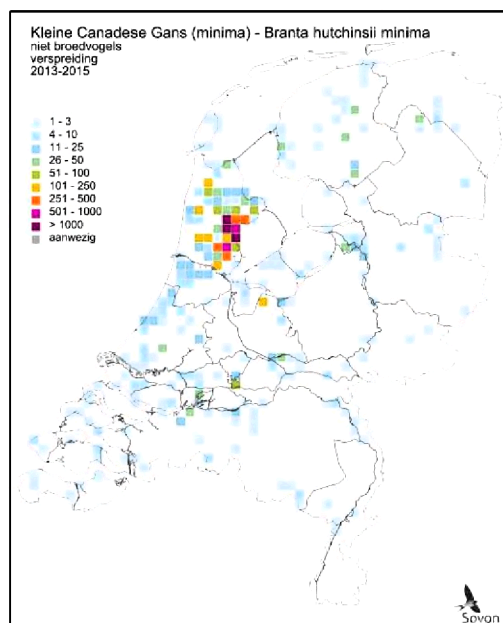
*Handelingen afschot, koppelafschot, nestbehandeling en ruivangsten:*

- *Grauwe gans (Anser anser)*
- *Brandgans (Branta leucopsis)*
- *Canadese gans (noot Canadese gans en noot landelijke vrijstelling)*
  - o *Grote Canadese gans (Branta canadensis)*
  - o *Kleine Canadese gans (Branta hutchinsii)*
  - o *Richardsons Canadese gans (Branta hutchinsii hutchinsii)*

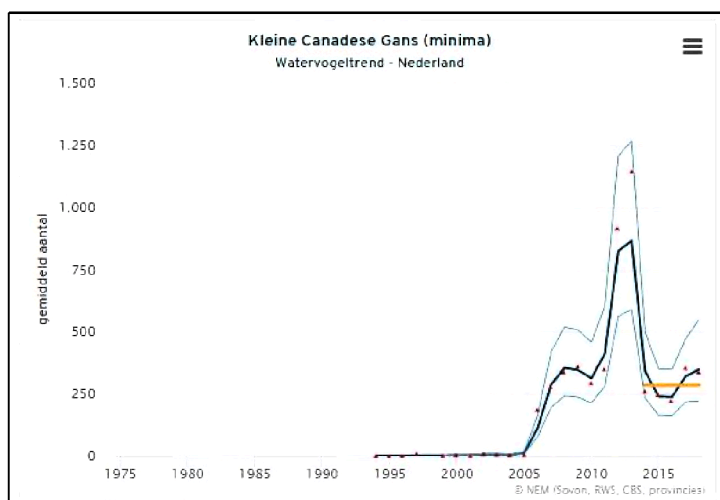
### Noot Canadese gans

In Nederland komen verschillende ondersoorten van Canadese ganzen voor. De belangrijkste onderscheiding is die van de grote Canadese gans (*Branta canadensis*) en de kleine Canadese gans (*Branta hutchinsii*). De grote Canadese gans en de Richardsons Canadese Gans (*Branta hutchinsii hutchinsii*), ondersoort van de kleine Canadese gans, zijn landelijk vrijgesteld. De kleine Canadese gans (*Branta hutchinsii*) is beschermd onder artikel 3.1 en is niet vrijgesteld. De *Branta hutchinsii minima* is een tweede ondersoort van de kleine Canadese gans. Deze ondersoort wordt in Nederland als exoot beschouwd, voor deze soort wordt dan ook om een opdracht verzocht.

De Canadese gans (groot en klein) incl. hun ondersoorten worden benoemd in het FBP. Voor de populatieontwikkeling zijn hoofdzakelijk de gegevens van de grote Canadese gans benoemd dit mede omdat de determinatie zelfs voor ervaren vogelaars complex is en daarmee onzeker. Doordat in verschillende meetnetten/onderzoeken de grote en de kleine Canadese ganzen incl. hun ondersoorten worden geclusterd zijn bij de visualisatie van telgegevens van Sovon enkel die van de Grote Canadese gans weergegeven. Sovon maakt hierop een uitzondering met de kleinste Canadese gans (Figuur 1 en 2). Gedrag en trend van de kleinste Canadese gans komen overeen met die van Grote Canadese Gans. Tekstueel zijn in het FBP de meest recente gegevens van de verschillende (onder)soorten Canadese gans toegelicht



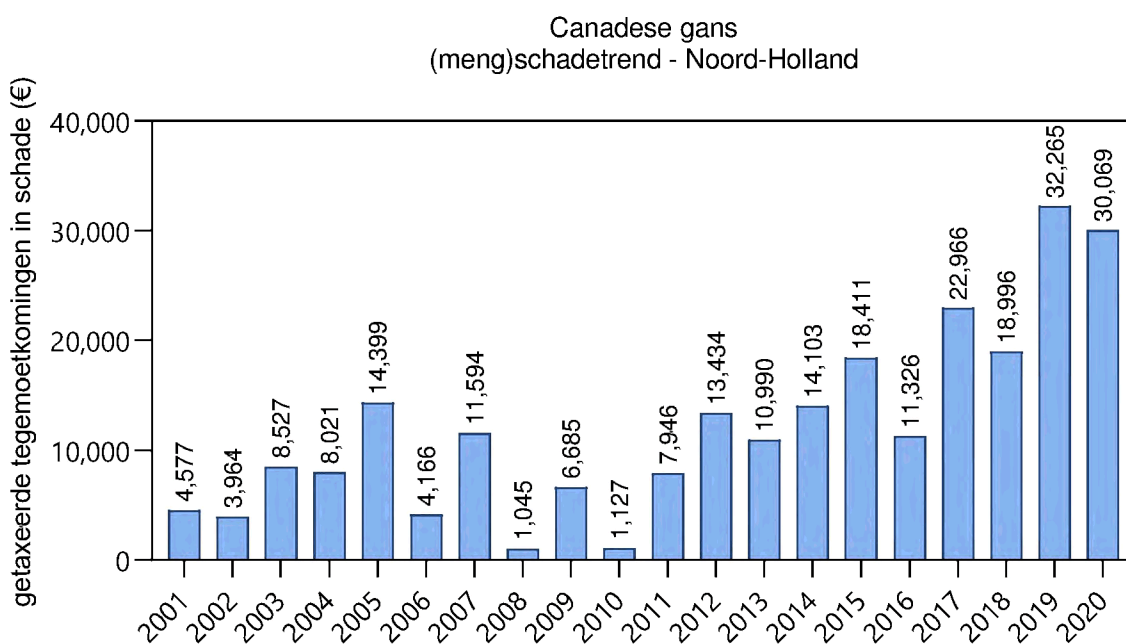
**Figuur 1:** Relatieve dichtheid niet-broedparen kleine Canadese gans, periode 2013-2015, in Nederland (bron: Sovon).



**Figuur 2:** Aantalsontwikkeling van de kleine Canadese gans als watervogel in Nederland, periode 1994-2018 (bron: Sovon). Gebaseerd op het Meetnet Watervogels van september t/m april (seizoensgemiddelde).

**Noot Landelijke vrijstelling**

Doordat de geregistreerde schade van BIJ12-Faunazaken een minimale weergave is van de werkelijke schadeomvang, geven deze cijfers een duidelijke weergave van (dreigende) belangrijke schade. De schade veroorzaakt door de (grote en kleine) Canadese gans kan niet met cijfers van BIJ12-Faunazaken worden onderbouwd, omdat deze door de landelijke vrijstelling niet in aanmerking komt voor een tegemoetkoming (met uitzondering van mengschades met andere ganzensoorten en in ganzenrust- en foerageergebieden en/of Natura 2000-gebieden). Vanwege zijn gedrag en grootte mag aangenomen worden dat de schade veroorzaakt door een individuele grote Canadese gans tenminste even groot is als die van een individuele grauwe gans, en de schade veroorzaakt door een individuele kleine Canadese gans iets kleiner is dan die van een individuele brandgans.



**Figuur 3:** Canadese gans tegemoetkomingen in schade geregistreerd door BIJ12 Faunazaken (bron: BIJ12)

## Gebied

Het gehele werkgebied van de FBE Noord-Holland.

## Periode

De ontheffing wordt aangevraagd voor de periode van de looptijd van het FBP Ganzen. Het beheer wordt ieder jaar uitgevoerd zoals hieronder aangegeven, voor de motivering zie FBP Ganzen (hoofdstuk 9):

- Inclusief zon- en feestdagen;
- Vanaf 1 uur voor zonsopkomst tot 1 uur na zonsondergang (zie pagina 50 paragraaf 6.1 sub. Verspreiding schadecijfers BIJ12-Faunazaken; noot crippling rates).
- Inclusief uitvoering in de foerageer-/rustgebieden voor koppelafschot (zie Artikel 8 lid 4 beleidsregels natuurbescherming Noord-Holland, noot koppelafschot in foerageer-/rustgebieden)
- Perioden per handeling:
  - o *Afschot* 1 maart t/m 30 september
  - o *Koppelafschot* 1 februari t/m 31 maart
  - o *Nestbehandeling* Jaarrond
  - o *Ruivangsten* 1 mei t/m 31 juli

### *Noot crippling rates*

Het meest effectieve moment voor schadebestrijding ligt in de vroege ochtend als ganzen vanuit de rustgebieden landen op landbouwpercelen. De effectiviteit van verjaging is namelijk afhankelijk van twee samenwerkende gedragstheorieën, namelijk: 'landscape of fear' en 'optimaal foerageren'. Ganzen maken net als andere dieren continue een kosten- en baten analyse in hun foerageer keuzes om zo hun eigen fitness te optimaliseren. Hierbij wegen zij de kosten zoals vliegbewegingen, concurrentie en predatierisico af tegen de baten, in dit geval kwalitatief en kwantitatief voedsel. Wanneer ganzen gedurende de ochtendschemering wanneer zij zich bewegen naar de foerageergebieden worden bejaagd, wordt voorkomen dat er groepsvorming ontstaat waardoor er ook geen andere ganzen worden aangetrokken. Dit geldt ook voor de migratiebewegingen gedurende de avondschemering wanneer ganzen neerstrijken op de vaste slaapplekken. Door gedurende de vaste migratiebewegingen in de ochtend- en avondschemering te sturen kan met relatief weinig ingrijpen een gebied onaantrekkelijk worden gemaakt voor grote groepen ganzen. Hiermee wordt de graasdruk verspreid wat ten goede komt van de schade.

Uit lopend onderzoek door het Nederlandse consortium binnen het AEWA programma blijkt dat 26% van de standganzen en 16% van de trekganzen in Nederland hagel bij zich draagt. Dat percentage is erg hoog en duidt op te hoge schootafstanden zowel nationaal als internationaal. Het is dan ook van belang dat verjaging met ondersteund afschot plaats vindt op opstijgende of indalende ganzen wanneer zij zich over uitvoerders heen bewegen en hierdoor ruim binnen schootsafstand bevinden.

### *Noot koppelafschot in foerageer- /rustgebieden*

Koppelafschot is expliciet gericht op ganzen die zich opmaken tot broeden, waarmee wordt uitgesloten dat overwinterende trek ganzen worden geschoten. In de periode begin februari en maart vormen stand ganzen deze koppels. Afschot van koppelvormende ganzen leidt zowel tot populatiereductie als tot reductie van de aanwas. Het geschoten koppel brengt immers geen jongen groot. Ook in het geval dat een gans de partner verliest, zal een gans in dat betreffende jaar niet tot nestvorming komen (Mentink, 2015). In april worden vrijgekomen broedplaatsen ingenomen door nog niet eerder aan de reproductie deelnemende ganzenkoppels. Door in februari, maart en april koppelafschot/voorjaarsafschot uit te voeren wordt voorkomen dat vanuit de broedplaatsen een nieuwe aanwas stand ganzen groot wordt.

Het broedsucces (aanwas) van een populatie wordt bepaald door de gemiddelde legselgrootte, het uitkomstsucces van de nesten en de kuikenoverleving. De ganzenpopulatie wordt het meest beïnvloed door de overlevingskans van volwassen ganzen en in mindere mate door de overlevingskansen van nog niet-broedende ganzen en eieren. Afschot is het meest effectief wanneer het wordt uitgevoerd in het vroege voorjaar, met name vlak voor de broedperiode in februari-maart (Latour e.a. 2019). In deze tijd vormen ganzen een broedpaar, en afschot van minstens één van de twee zal zowel de populatie terugbrengen als de aanwas in dat jaar verlagen. Door met name broedparen (koppelvormers) te verwijderen, kan een populatie in omvang relatief snel afnemen. De effectiviteit van afschot van broed(rijpe)vogels is groter dan van ongericht afschot; er hoeven minder dieren te worden gedood voor hetzelfde effect. Daarmee wordt het totale aantal te doden dieren in de opvolgende jaren beperkt.

Ganzenbeheer middels koppelafschot bestaat uit het doden van ganzen (grauwe gans, brandgans en Canadese gans (groot en klein)) met gebruikmaking van het geweer in de periode 1 februari tot en met 30 april van één uur voor zonsopkomst tot 1 uur na zonsondergang. Hierbij wordt gebruik gemaakt van zowel het hagelgeweer (kaliber 12) als het kogelgeweer (maximaal .243).

### Herkenning gedrag koppelvormende ganzen

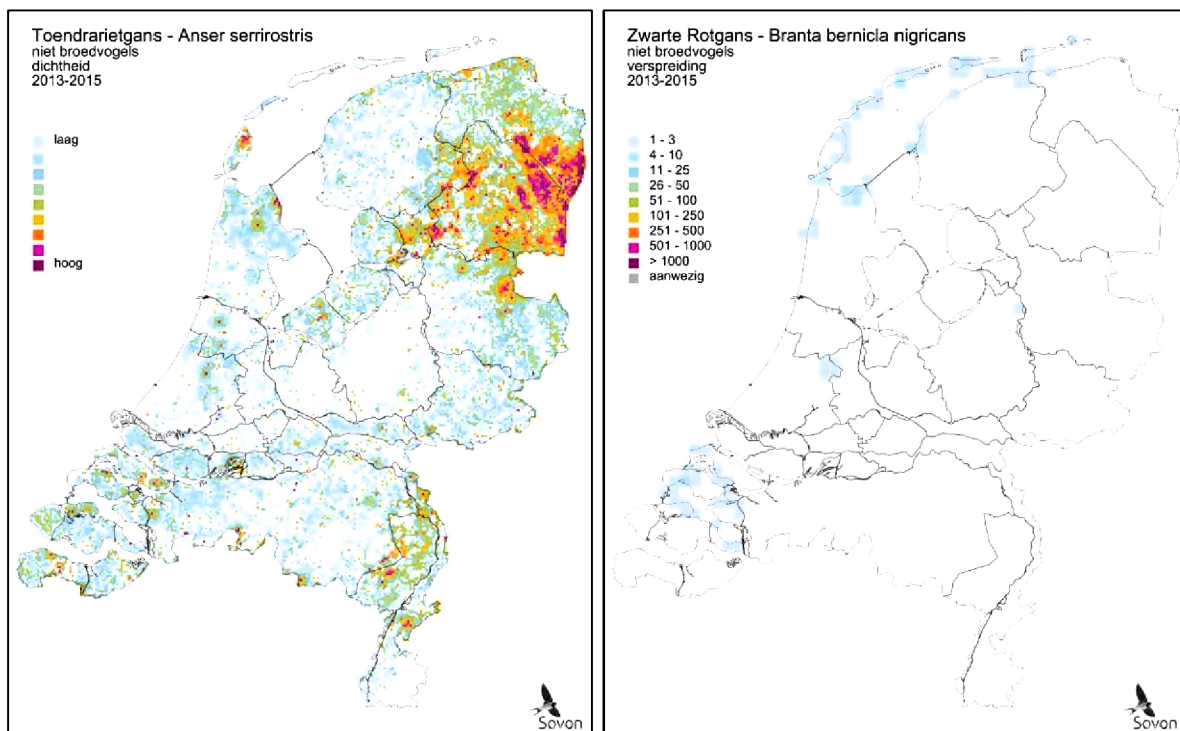
Het (koppel)afschot van stand ganzen (grauwe gans, brandgans en Canadese gans (groot en klein)) is gericht op individuen die de foerageer- en rustgebieden gebruiken als broedgebied in de zomer en niet op winter- en trekvogels die het gebied gebruiken als foerageer- en rustplaats. Dergelijke koppels zijn te herkennen aan het gedrag. Ganzen kennen een stevige paarband, die vaak voor het leven is. Man en vrouw trekken vooral gepaard op. In de wintermaanden zijn ze vaak nog vergezeld van de jongen van dat jaar. In groepen ganzen kun je met zorgvuldig kijken, de families herkennen. De paarband kan vanaf het tweede levensjaar ontstaan. In de loop van de winter lossen de grote groepen op en vallen uiteen in kleinere groepen, waarbij menig paar zich afzondert van de massa. Paren en losse groepjes paren houden zich dan op en nabij de toekomstige broedplaatsen op. De paren zijn dan dus goed herkenbaar en uit hun gedrag is af te leiden dat dit lokale broedvogels zijn (procesmanagement, 2015).

### Koppelreductie in foerageer- en rustgebieden

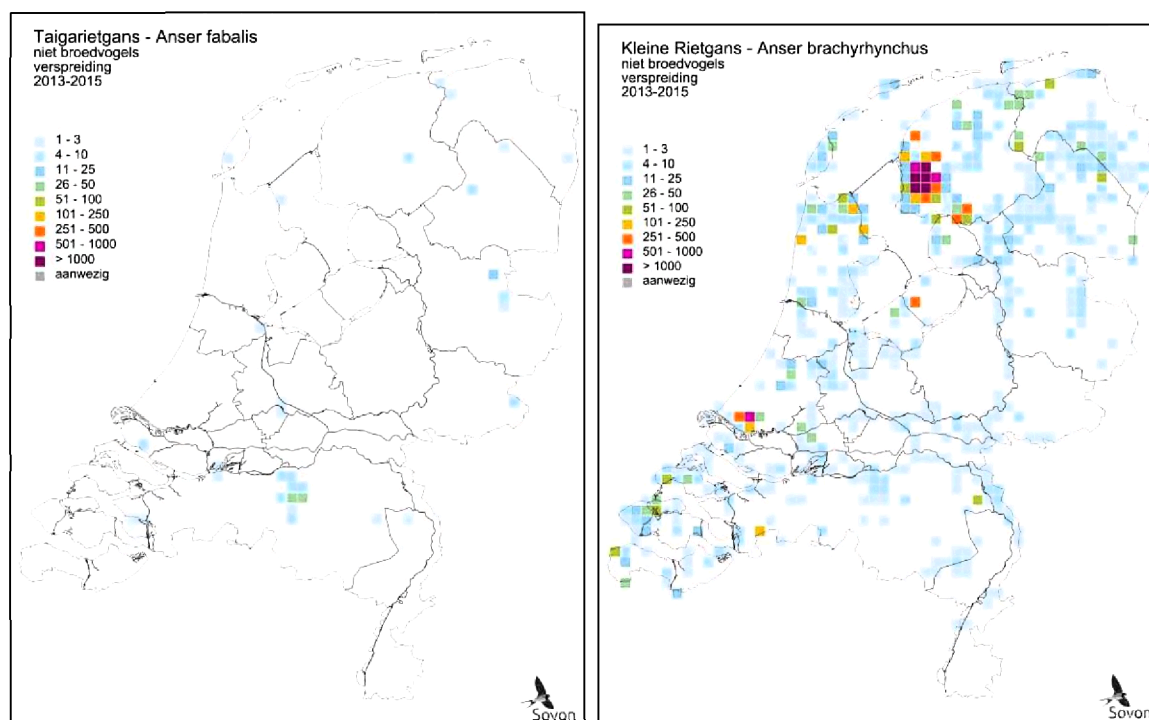
In navolging van Artikel 8 lid 4 kan populatiebeheer van jaarrond verblijvende ganzen (stand ganzen) plaatsvinden mits dit geen significant negatief effect heeft op de overwinterende populatie ganzen (trek ganzen). In Noord-Holland overwinteren de grauwe-, kol-, brand- toendrariet-, taigariet-, kleine

riet- en rotgans. De foerageer- /rustgebieden gelegen in Noord-Holland zijn grotendeels overlappend met Natura 2000-gebieden en kennen daarom aanvullend ook een bescherming conform de vogelrichtlijn. Deze geeft aan dat een activiteit geen significant negatief effect mag hebben op de instandhoudingsdoelstellingen van trekganzen. -

Zoals aangeven in het FBP (pagina 20, paragraaf trekganzen) is Nederland een belangrijk overwinteringsgebied voor overwinterende ganzen. Koppelafschot is expliciet gericht op ganzen die zich opmaken tot broeden. Hiermee is uitgesloten dat individuen van de overwinterende populaties ganzen zullen worden gedood. Wel kan een schot leiden tot verstoring van groepen overwinterende ganzen. De verblijfplaatsen van de meeste overwinterende rotganzen, Taigarietgans, kleine rotgans en kleine rietgans sluiten echter op voorhand uit dat het verstoren van enkele individuen van deze vier soorten zal leiden tot een negatief effect op de staat van instandhouding. De toendrarietgans komt met name voor in Drenthe en Texel. De rotgans met name op de wadden eilanden (zie Figuur 4). De Taigarietgans komt in zeer kleine aantallen in Texel voor en de kleine rietgans komt met name voor in de provincie Friesland en in Noord-Holland geconcentreerd in het noorden. De foerageergebieden in Noord-Holland zijn allen gelegen in zuidoosten van de provincie (zie FBP figuur 3, pagina 19). Dit maakt dat op voorhand kan worden vastgesteld dat het verstoren van enkele individuen van deze vier soorten zal leiden tot een negatief effect op de staat van instandhouding. De toendrariet- rot- kleine riet- en taigarietgans die in de foerageergebieden van Noord-Holland bij uitzondering aanwezig zijn hebben bij eventuele verstoring voldoende uitwijkmogelijkheden in de Natura 2000-gebieden die voor deze soorten een instandhoudingsdoelstelling hebben.



**Figuur 4:** Verspreiding niet-broedvogels gedurende de wintermaanden. Links toendrarietgans en rechts rotgans (Bron: Sovon).



**Figuur 5:** Verspreiding niet-broedvogels gedurende de wintermaanden. Links Taigarietgans en rechts kleine rietgans (Bron: Sovon).

Er zijn drie ganzensoorten, grauwe-, kol- en brandganzen, die verspreid voorkomen in rust- en foerageergebieden van Noord-Holland en waarvoor een faunabeheerplan is opgesteld die zowel een stand- als trekpopulatie kennen. Van deze drie soorten is het aantal trekganzen de afgelopen decennia sterk toegenomen (zie FBP pag. 31, 35 en 40). De trekkende kol- en brandgans hebben hun seizoensmaxima later (februari) dan de grauwe gans (november). Deze soorten zijn in februari nog in groten getale aanwezig in Nederland en dus gevoeliger voor eventuele verstoring dan de grauwe gans.

De landelijke staat van instandhouding (Ministerie van LNV 2006) is voor grauwe- kol- en brandganzen (niet- broedvogels) geformuleerd, en gaat uit van een seizoensgemiddelde van 120.000 individuele grauwe ganzen, 303.545 kolganzen en 195.920 brandganzen (dit is gebaseerd op de 86.300 grauwe gans, 218.300 kolgans, en 140.900 brandgans van het doelendocument, geëxtrapoleerd naar gebieden buiten het gebiedennetwerk van het meetnet watervogels, zie Van Kleunen et al. 2017 in advies aan Ministerie van LNV).

In Nederland komen momenteel gedurende de seizoensmaxima 480.000 grauwe ganzen, 934.000 kolganzen en 845.000 brandganzen gemonitord<sup>1</sup>. Dit maakt dat de populatie trekganzen in Nederland

<sup>1</sup> Gansensymposium Fryske Akademy & NOU, 19 mei 2017 Contrastrijke ontwikkelingen bij overwinterende ganzen in Nederland in de afgelopen 10 jaar Julia Stahl & Kees Koffijberg Sovon Vogelonderzoek Nederland



momenteel in het geval van de grauwe gans als brandgans 4 keer boven de gunstige staat van instandhouding bevindt en in het geval van de kolgans ruim 3 keer. Foeragerende of rustende overwinterende ganzen zijn weinig plaatsgebonden waardoor het opvliegen van een groep ganzen niet zal leiden tot een negatief effect op de staat van instandhouding. De maatregel koppelvormers werd in 2021 in de gehele provincie 1.459 keer toegepast. Het is de verwachting dat dit bij gebruik in de foerageer- en rustgebieden toeneemt naar c.a. 3.000 keer. Daar waar de rust- en foerageergebieden overlappen met Natura 2000 gebieden zal aanvullend nog een gebiedsspecifieke passende beoordeling moeten komen omdat de bescherming ten aanzien van de gebiedsbescherming verder gaat dan enkel de beleidsregel natuurbescherming van Noord-Holland.

De huidige populatieomvang in relatie tot de verspreiding van de ganzensoorten en de maatregel maakt dat op voorhand kan worden uitgesloten dat eventuele verstoring van overwinterende ganzen, nog aanwezig in de foerageer- en rustgebieden in februari, maart of april, zal leiden tot een negatief effect op de staat van instandhouding van overwinterende ganzen.

### **Middelen**

Voor de motivering voor het gebruik van de middelen en methoden (zie FBP 7.2). De FBE Noord-Holland vraagt het gebruik van de volgende middelen op grond van het bepaalde in artikel 3.13 Bnb, in samenhang met artikel 3.25, eerste lid Wnb en artikel 3.9 Bnb aan, om gebruik van de volgende middelen mogelijk te maken:

1. Geweren (hagel- en kogelgeweer), lid 1 a;
2. Luchtdrukgeweer, lid 1 a (zie FBP 7.2 paragraaf afschot alinea 2; verwijzing; dierenwelzijn en gebruik luchtdrukgeweer);
3. honden, niet zijnde lange honden, lid 1 b;
4. vangkraal en vangnetten(ruivangsten), lid 1 e en f;
5. binnen de afpalingskring van een eendenkooi als bedoeld in artikel 3.21, eerste lid, onderdeel d, van de wet, lid 4;
6. het doden met gebruikmaking van middelen die krachtens de Wet gewasbeschermingsmiddelen en biociden zijn toegelaten of vrijgesteld, met inbegrip van de gebruikmaking van alle middelen of installaties die noodzakelijk zijn om die middelen toe te passen (ruivangsten), lid 2 a;
7. het vangen door middel van bijeendrijven, waaronder in elk geval wordt begrepen het gebruik van de vangkraal in combinatie met een middel als bedoeld in onderdeel 6, lid 2 b;
8. het vangen of doden met gebruikmaking van lokvogels (levend en dood), lid 2 c;
9. het vangen of doden met gebruikmaking van een middel (incl. elektronisch) waarmee lokgeluiden kunnen worden gemaakt, lid 2 d;
10. het vangen of doden met gebruikmaking van lokvoer, lid 2 g;
11. het doden met gebruikmaking van een geweer, waarbij wordt gehandeld in afwijking van de regels, inzake:
  - a. de omvang van het jachtveld (noot gebiedsdekkend uitvoering), lid 2 e 1;
  - b. het vangen of doden met gebruikmaking van een geweer, voorzien van een geluiddemper, lid 3 e;
  - c. het gebruik van het geweer:

- i. voor zonsopgang of na zonsondergang, lid 2 e 4;
  - ii. binnen de bebouwde kom of op terreinen als bedoeld in artikel 3.21, derde lid, van de wet (noot gebiedsdekkend uitvoering), lid 2 e 4;
  - iii. binnen de afpalingskring van een eendenkooi als bedoeld in artikel 3.21, eerste lid, onderdeel d, van de wet (noot gebiedsdekkend uitvoering) , lid 2 e 4;
  - iv. vanaf of vanuit een rijdend motorrijtuig dan wel een ander voertuig (boot) , lid 2 e 4;
12. het doden door middel van slag-, snij- en steekwapens of het geweer voor in nood verkerende gewonde vogels (voor het uit lijden verlossen van dieren die bij de uitvoering van het geweer niet direct gedood zijn), lid 1 i in overeenstemming met lid 7.

#### *Noot dierenwelzijn en gebruik luchtdrukgeweer*

Een krachtig luchtdrukgeweer (persluchtbuks) kan een gans dodelijk raken vergelijkbaar met een kogelgeweer. Voor ganzen geldt dat de mondingsenergie minimaal 50 FPE oftewel 67 joule moet zijn met het gebruik van vervormende projectielen zoals (hybride) slugs om een dodelijk schot te garanderen. In de Verenigde Staten zijn meerdere staten waarbij het gebruik van een luchtdrukgeweer voor het doden van Canadese ganzen gangbaar is. In Zuid-Afrika worden luchtdrukgeweren gebruikt om nijlganzen te doden. De Canadese gans is de grootste voorkomende gans in Nederland.

#### *Noot gebiedsdekkend uitvoering*

In Noord-Holland bevindt een groot deel van de agrariërs percelen zich binnen de bebouwde kom of binnen de afpalingskring van een eendenkooi. Ook zijn er agrariërs die door omstandigheden, zoals doorkruising van (water)wegen of treinsporen niet kunnen voldoen aan de minimale 40 ha oppervlakte eis van een jachtveld (artikel 3.26 lid 1 sub b, Wnb). Schade op niet bejaagbare velden, met uitzondering van de afpalingskring van de eendenkooi, komen pas in aanmerking voor een tegemoetkoming wanneer een ontheffing is aangevraagd (beleidsregel GS artikel 4 lid 3 sub a; afwijksregel BIJ12). Mede hierdoor is er bij BIJ12 faunazaken geen gevalideerde schadehistorie voor niet bejaagbare percelen. Met name kwetsbare teelten zoals broccoli, bloembollen en andere vollegrondsgroenten worden regelmatig op percelen geteeld die niet voldoen aan de 40 ha bejaagbaar veld regel (mondelinge toelichting LTO Noord). Het is met name deze teelten die kwetsbaar zijn voor ganzenvraat waardoor de schade snel hoger is dan de maximale tegemoetkoming in schade.

Voor effectieve beheer (zie paragraaf 7.2 FBP) dienen uitvoerders onregelmatig en onvoorspelbaar afschot toe te passen, afgestemd op de aanwezigheid van standganzen in of nabij schadegevoelige percelen of natuurgebieden. Uitzonderingen hierop, door het niet voldoen aan de jachtveldeisen, leiden tot een meervoud aan kleine ganzenrustgebieden verspreid over de gehele provincie Noord-Holland. Binnen deze onbedoelde ganzenrustgebieden zullen ganzen zich gaan concentreren en ontstaan lokale broedplaatsen (zie FBP 9.4 Populatiebeheer). Met name op klaverbladen bij snelwegen staan bekend om hun hoge concentratie broedende ganzen. Zo worden in de provincie Gelderland meer dan 800 koppelvormende ganzen in het voorjaar verwijderd (Resultaten Faunabeheer midden Nederland, provincie Gelderland). Niet alleen zorgen deze overige gronden ervoor dat de resulterende

foerageerdruk op naburige agrarische percelen toe neemt ook ondermijnt het de populatiebeheer inspanningen in overige gronden. Door ganzen in optimale rust eieren te laten leggen is er sprake van een hoge kuikenoverleving en resulterende aanwas in het najaar. Het is daarom van groot belang dat de samenwerking en afstemming tussen jachtaktehouders en grondgebruikers niet worden gehinderd door een lappendeken van kleine ganzenrustgebiedjes waardoor het aantal te doden ganzen alleen maar toe neemt om dezelfde doelstelling te behalen. Met name gecoördineerde beheer teams kunnen op overige gronden (zoals klaverbladen) worden ingezet om gericht in het voorjaar koppelvormende ganzen te doden, nog voor zij kuikens hebben.

### **Inhoudelijke onderbouwing in Faunabeheerplan**

Voor verdere onderbouwing van deze ontheffingsaanvraag en de toetsing aan de staat van instandhouding (paragraaf 8.7) en andere bevredigende oplossingen (paragraaf 7.1) verwijs ik u naar het 'Faunabeheerplan Ganzen 2021-2024' zoals dat op 14-07-2021 door Gedeputeerde Staten van Noord-Holland is goedgekeurd.

Hoogachtend,

