



## Kaders Grootschalige duurzame energieproductie 2023-2030

November 2022



<b>1. SAMENVATTING</b> .....	<b>3</b>
<b>2. INLEIDING</b> .....	<b>4</b>
2.1. Aanleiding.....	4
2.2. Doel .....	4
2.3. Leeswijzer.....	4
<b>3. HOEVEEL GROOTSCHALIGE ENERGIEPRODUCTIE IS NODIG?</b> .....	<b>5</b>
3.1. Totale opgave 2050 .....	5
3.2. Opwek 2022 .....	5
3.3. Verhouding windenergie en zonne-energie .....	5
3.4. RES-opgave .....	6
3.5. Opgave Dalfserveld West .....	6
3.6. Samenvatting.....	6
<b>4. REGIONALE EN LANDELIJKE KADERS</b> .....	<b>7</b>
4.1. RES West Overijssel .....	7
4.2. Provincie Overijssel .....	8
4.3. Landelijke kaders.....	11
<b>5. RUIMTELIJKE KADERS GEMEENTE DALFSEN</b> .....	<b>13</b>
5.1. Zonneparken, windmolens en zonnedaken .....	13
5.2. Energieopslag.....	16
5.3. Monovergisters .....	16
5.4. Procesparticipatie en inwonerbetrokkenheid .....	17
5.5. Financiële participatie .....	18
5.6. Compensatie .....	20
5.7. Anterieure overeenkomst en vergunningprocedure .....	20

# 1. Samenvatting

De gemeente Dalfsen wil ruimte geven voor de realisatie van grootschalige duurzame energieproductie in de periode 2023 tot en met 2030. Daarvoor gelden de onderstaande ruimtelijke kaders (samengevat). Voor meer details en definities wordt verwezen naar de verschillende paragrafen in dit document.

## Zoekgebied Dalfserveld West

- De streefproductie is 100 gwh aan grootschalige duurzame elektriciteit. De maximale duurzame energieproductie is 150 gwh. Naast windenergie is minimaal 20% zonne-energie afkomstig van zonnedaken en kleine of multifunctionele zonneparken.
- Windmolens en zonneparken worden op verantwoorde wijze ingepast in de omgeving en dragen bij aan de gebiedsopgaven zoals verduurzaming landbouw en het herstel van het landschap en biodiversiteit.
- De bewoners en grondeigenaren worden nauw betrokken bij de ontwikkeling en realisatie. Uiterlijk eind 2023 is het gezamenlijk energieplan uitgewerkt en aangeboden aan de gemeenteraad. Totdat dit proces is afgerond worden geen vergunningen verleend aan externe partijen.
- Minimaal 50% van de duurzame energieproductie is in eigendom van een lokaal geworteld samenwerkingsverband met minimaal één gemeentedeekkend inwonercollectief. Een inspanningsplicht geldt voor 100% lokaal eigendom.
- De inwoners, omwonenden en grondeigenaren in en rondom het zoekgebied Dalfserveld worden op passende wijze gecompenseerd voor derving van inkomsten en verandering van leefomgeving.
- Alle inwoners van de gemeente Dalfsen krijgen de gelegenheid om financieel te participeren.
- Een gemeenschappelijk energiefonds ontvangt een financiële bijdrage als sprake is van een energiecrisis en oplopende energiearmoede.

## Buiten het zoekgebied Dalfserveld West

- Kleine zonneparken nabij een erf of dorpsrand van maximaal 2 ha zijn toegestaan. Binnen 2 kilometer rondom een zonnepark mogen geen andere zonneparken worden gerealiseerd.
- Grote windmolens zijn niet toegestaan (ashoogte vanaf 25 meter).
- Alle omwonenden krijgen de gelegenheid om financieel te participeren.

## Algemene kaders

- Monofunctionele zonneparken zijn niet toegestaan.
- Voorafgaand aan de realisatie van een zonnepark wordt aan de buitenzijde streekeigen beplanting aangebracht met een gemiddelde aanplanthoogte van 1,5 meter en waarvan minimaal 25% groenblijvend is.
- Zonneparken met een ecologische doelstelling worden beheerd volgens het ECO-solar-label.
- Windmolens zijn voorzien van een radar- of transpondersysteem voor het vliegverkeer (geen permanente verlichting).
- Elk zonnepark en elke windmolen moet goedgekeurd zijn door het Nederlands Instituut voor Radioastronomie.
- Een zonnepark of windmolen wordt voor maximaal 25 jaar toegestaan.
- Een zonnepark of windmolen moet binnen de vergunningsperiode geheel worden verwijderd en de ondergrond moet zoveel mogelijk in oorspronkelijke staat worden teruggebracht.
- In nieuwe omgevingsplannen en bij omgevingsvergunningen wordt meer ruimte geboden voor zonnepanelen op daken en boven parkeerplaatsen. Daarnaast worden aanvullende voorwaarden opgenomen voor stevigere dakconstructies en bijbehorende onderdelen, zoals laadpalen en energieopslag.
- Voor kleine zonnenveldjes (max. 50m<sup>2</sup>), kleine windmolens (ashoogte max. 25 meter), energieopslagsystemen en agrarische vergisters zijn toegestaan binnen de bestaande beleidsregels.
- De gemeentelijke leidraden over inwonerbetrokkenheid worden gevolgd.
- Energieprojecten worden volgens de doelstellingen en afspraken uit de Regionale Energie Strategie West Overijssel (RES) gerealiseerd.
- Initiatiefnemers volgen de landelijke wet- en regelgeving en regionale afspraken, beleidsregels, handreikingen en wegwijzers en de reguliere bestemmingsplan- cq omgevingsplanregels.

## 2. Inleiding

Om ernstige klimaatproblemen te voorkomen, is onder meer energiebesparing en duurzame energieproductie nodig. De inwoners en ondernemers in de gemeente Dalfsen hebben al veel bereikt: inmiddels komt al meer dan 15% van ons energiegebruik uit lokale duurzame energiebronnen, bijvoorbeeld via zonnedaken en windmolens. Het duurzaamheidsbeleid van de gemeente Dalfsen is gericht op een tussendoel van 50% in 2030. Het einddoel is 100% lokale duurzame energie in 2050. Om dit te bereiken zijn extra windmolens en zonneparken nodig.

### 2.1. Aanleiding

Samen met de inwoners en ondernemers is de gemeente Dalfsen al vele jaren duurzaam actief. In 2017 is de kadernota duurzaamheid 2017-2025 vastgesteld met daarin concrete doelen voor meer energiesparing, meer duurzame energie, meer lokale binding en meer circulariteit. Aansluitend zijn bijbehorende beleidsplannen en uitvoeringplannen vastgesteld. In 2019 is de 'Energimix Dalfsen' onderzocht. Hierin zijn de stappen uitgewerkt om het energieverbruik geheel te verduurzamen inclusief een indicatie van de benodigde hoeveelheid grootschalige duurzame energie per bron (zon/wind). In juni 2021 is de Regionale Energie Strategie West Overijssel (RES) vastgesteld. Hierin staan de regionale doelen, afspraken en definities rondom grootschalige duurzame energieproductie. Eind 2021 heeft de gemeente Dalfsen het zoekgebied Dalfserveld West vastgesteld voor grootschalige duurzame energieproductie, inclusief een bijbehorend participatie- en communicatieplan.

### 2.2. Doel

Grootschalige duurzame energieproductie heeft impact op de fysieke ruimte en zijn bewoners. Windmolens zijn bijvoorbeeld duidelijk zichtbaar en zonneparken hebben een groot ruimtegebruik. Het doel van deze kaders is een zorgvuldige en afgewogen realisatie van windmolens en zonneparken. Negatieve effecten worden met deze kaders zoveel mogelijk beperkt of voorkomen en kansen worden zoveel mogelijk gestimuleerd. Daarnaast moeten zonnedaken zoveel mogelijk worden gestimuleerd en gefaciliteerd.

Deze kaders gaan niet over kleinschalige opwek via zonneveldjes of kleine windmolens. Hiervoor zijn specifieke kaders vastgesteld en opgenomen in het bestemmingsplan/omgevingsplan.

### 2.3. Leeswijzer

In hoofdstuk 3 wordt een nadere uitleg gegeven van de energieopgave van Dalfsen en Dalfserveld. Vervolgens worden de belangrijkste regionale en landelijke kaders rondom zonneparken en windmolens in hoofdstuk 4 beschreven. Het document sluit af met de ruimtelijke kaders en beleidsregels die gelden in de gemeente Dalfsen voor grootschalige duurzame energieproductie (hoofdstuk 5).

## 3. Hoeveel grootschalige energieproductie is nodig?

### 3.1. Totale opgave 2050

Het Dalfser doel is energieneutraliteit in 2050. De energie die we dan nodig hebben, is afkomstig van lokale energiebronnen. Naast energiebesparing (efficiëntie, isolatie en verspilling) zal het resterende deel van de elektriciteitsvraag afkomstig moeten zijn uit lokale grootschalige duurzame energiebronnen zoals windmolens, zonneparken en grote zonnedaken. Op basis van alle landelijke monitoren, trends en verwachtingen is deze elektriciteitsvraag geschat op 200 giga watt uur (gwh) in 2050 ('Dalfser Energiemix, 2019').

Opgemerkt wordt dat daarin nog niet de groei is opgenomen van de reguliere nieuwbouw en de verduurzaming van de industrie en mobiliteit. Samen met een energie-expert is hiervoor een schatting gemaakt. Als deze ontwikkelingen ook worden meegenomen, dan kan de elektriciteitsvraag mogelijk groeien richting een opgave van 300 gwh in 2050. Van deze nieuwe schatting wordt uitgegaan. De komende jaren zal echter meer duidelijkheid komen vanuit de wijkuitvoeringsplannen en landelijke regelgevingen en regelingen. Ook krijgen gemeenten steeds meer informatie van de netbeheerders.

### 3.2. Opwek 2022

Om een inschatting te maken van de huidige productie wordt gebruik gemaakt van de online [monitor](#)<sup>1</sup> van de Regionale Energie Strategie West Overijssel (RES-WO). In deze monitor worden alle grote duurzame energieproductielocaties bijgehouden. Volgens de monitor wordt in 2022 in de gemeente Dalfsen ongeveer 70 gwh geproduceerd.

Daarnaast wordt ook duurzame energie geproduceerd via kleine zonnedaken en kleine windmolens. Deze hoeveelheid is moeilijker in te schatten, omdat geen sprake is van een centrale registratie. De provincie Overijssel maakt jaarlijks inschattingen op basis van luchtfoto's. De resultaten worden gepresenteerd via een online [dashboard](#)<sup>2</sup>. Volgens het dashboard werd in 2021 in de gemeente Dalfsen ongeveer 14 gwh opgewekt via kleine zonnedaken. Het aantal kleine windmolens in Dalfsen is momenteel ongeveer 20 stuks. Hiermee wordt totaal ongeveer 1gwh opgewekt.

De totale huidige duurzame elektriciteitsproductie in de gemeente Dalfsen wordt geschat op 85 gwh. Dat is ongeveer 37% van de totale opgave qua elektriciteitsproductie.

### 3.3. Verhouding windenergie en zonne-energie

De meest toegepaste manier van duurzame elektriciteitsproductie is via windmolens en zonnepanelen. Beide technieken hebben elk een eigen impact op de omgeving en elektriciteitsnetwerk. Windmolens zijn goed zichtbaar en veranderen het landschap en de beleving buiten. Zonneparken zijn minder zichtbaar maar nemen relatief veel landbouwgrond in beslag.

Windmolens hebben een relatief gelijkmatige elektriciteitsproductie, er waait altijd wel wind, terwijl zonnepanelen halverwege de dag en in de zomermaanden een hoge piekproductie hebben.

In RES-verband is onderzoek gedaan naar een acceptabele verhouding van wind- en zonne-energie voor zowel de omgeving als het elektriciteitsnetwerk. Afsproken is dat per gemeente een globale verhouding van 60% windenergie en 40% zonne-energie moet worden nagestreefd. Zonne-energie kan worden opgewekt via zonneparken of zonnedaken.

De totale opgave van Dalfsen kan dus opgeknipt worden in 135 gwh aan windenergie (60%) en 90 gwh aan zonne-energie (40%). De huidige productie heeft een verhouding van ongeveer 53% aan windenergie en 47% aan zonne-energie. Hiermee ligt Dalfsen redelijk in lijn met de RES-afspraken. Als deze gewenste verhouding wordt doorberekend voor de resterende opgave voor Dalfsen dan moet gestreefd worden naar ongeveer 90 gwh aan windenergie en 50 gwh aan zonne-energie.

### 3.4. RES-opgave

Bij het vaststellen van de RES-WO heeft de gemeente Dalfsen aangegeven minimaal 100 gwh in 2030 aan duurzame elektriciteit grootschalig te produceren. Zoals aangegeven is de huidige hoeveelheid 70 gwh. Dus om dit doel te halen, moet nog 30 gwh grootschalige worden opgewekt (100-70=30 gwh) .

### 3.5. Opgave Dalfserveld West

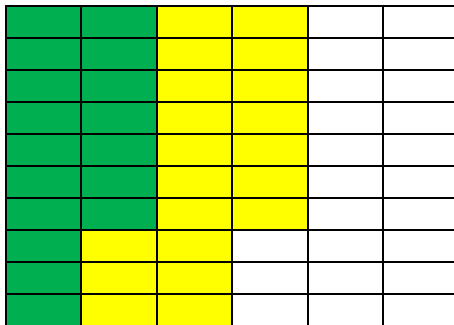
De gemeente Dalfsen focust niet alleen op het halen van het RES-doel in 2030, maar op de gehele opgave in 2050. Om een goede stap richting het einddoel te maken, is onderzocht wat ruimtelijk/fysiek haalbaar is in het zoekgebied. Daarnaast is gekeken welke opgave verhoudingsgewijs passend is om de totale opgave te halen in 2050.

Op basis van deze twee 'voorwaarden' wordt een streefopgave vastgesteld van 100 gwh. Hiervan moet voor 2030 minimaal de RES-opgave zijn gerealiseerd. De daadwerkelijke hoeveelheid en concrete planning wordt tijdens het gebiedsproces nader uitgewerkt. Gemotiveerd kan worden afgeweken van deze opgave en planning. In Dalfserveld West mag maximaal 150 gwh aan duurzame energie worden geproduceerd.

Aandachtspunt voor het zoekgebied is de verhouding windenergie en zonne-energie. De algemene RES-afspraken is een verhouding van 60/40%. Bewoners van Dalfserveld hebben aangegeven dat grote zonneparken op agrarische grond niet de voorkeur hebben. Op basis van de toelichting in paragraaf 3.2 en 3.3 wordt ervan uitgegaan dat buiten het zoekgebied het aandeel zonne-energie zal stijgen. Voor Dalfserveld kan hierdoor het aandeel zonne-energie omlaag. Voor het zoekgebied wordt daarom een minimale verhouding aangehouden van 20% zonne-energie in plaats van 40%.

### 3.6. Samenvatting

In de onderstaande figuur is de huidige productie (85 gwh, het groene gedeelte) en de streefopgave van Dalfserveld West (+100 gwh, de gele arcering) weergegeven ten opzichte van de totale opgave (300 gwh). Ieder blokje staat voor 5 gwh.



Uit de figuur blijkt dat na het realiseren van de elektriciteitsproductie in Dalfserveld West totaal 185 gwh lokaal duurzaam wordt opgewekt. Dat is ongeveer 60% van de totale opgave.

In de figuur is toekomstige duurzame elektriciteitsproductie buiten het zoekgebied nog niet opgenomen. De verwachting is dat het aantal nieuwe zonnepanelen en kleine windmolens en kleine zonneparken de komende jaren blijven groeien. De omvang hiervan is moeilijk in te schatten.

## 4. Regionale en landelijke kaders

### 4.1. RES West Overijssel

In de RES 1.0. zijn diverse doelen en afspraken vastgesteld. Voor de Dalfser ruimtelijke kaders zijn de onderstaande afspraken en doelen van belang. Per afspraak en doel is de huidige situatie voor de gemeente Dalfsen beschreven. Er kan worden geconcludeerd dat we volgens de afspraken werken.

Voor een nadere toelichting wordt verwezen naar de [RES 1.0.](#)

RES-afspraken/doel	Situatie Dalfsen
Iedere gemeente zet zich in om haar 'RES-bod' voor 2030 te realiseren.	✓ Het RES-bod van Dalfsen is 100 gwh waarvan ongeveer 70 gwh al is gerealiseerd. Het resterende deel van het RES-bod kan in Dalfserveld West worden gerealiseerd of op kleinere schaal op andere plekken in de gemeente (zonnedaken en kleine zonneparken).
Iedere gemeente streeft er naar om energieprojecten te clusteren nabij gebieden met een grote energiebehoefte	✓ Het vastgestelde zoekgebied Dalfserveld West ligt nabij de stad Zwolle en het regionale bedrijfsterein Hessenpoort. De energievraag is hier groot.
Iedere gemeente streeft er naar om zon- en windprojecten te bundelen met een globale verhouding van 60% windenergie en 40% zonne-energie per regionaal hoogspanningsstation.	✓ Het zoekgebied Dalfserveld ligt naast het regionale hoogspanningsstation Hessenweg. Dalfsen wil ruimte bieden voor zowel windmolens als zonneparken.
Gemeenten stemmen grote energieprojecten met elkaar af en werken subregionaal samen.	✓ De gemeente Dalfsen maakt onderdeel uit van het subregionale bestuurlijke samenwerkingsverband tussen Zwolle, Staphorst en Zwartwaterland. Hierin worden grootschalige energieplannen vroegtijdig gedeeld en mogelijke samenwerkingsvoordelen verkend.
Iedere gemeente wijst voor 2023 een zoekgebied voor grootschalige energieproductie aan.	✓ In 2021 is het zoekgebied Dalfserveld West vastgesteld.
Iedere gemeente streeft naar een goede ruimtelijke inpassing van grote energieprojecten.	✓ Met deze ruimtelijke kaders worden grote energieprojecten ruimtelijk goed ingepast.
Iedere gemeente zorgt dat inwoners betrokken worden bij de energieplannen en biedt gelegenheid voor participatie. Voorwaarde is minimaal 50% lokaal eigendom.	✓ Een communicatie- en participatieplan voor het zoekgebied Dalfserveld West is gemaakt. Het plan wordt momenteel uitgevoerd. Met deze ruimtelijke kaders worden nadere eisen over participatie en lokaal eigendom vastgelegd.

## 4.2. Provincie Overijssel

De provincie Overijssel heeft het document "[Overijssel voor Elkaar!](#)" in 2022 vastgesteld. Dit 'Fundament' vormt de basis voor de nieuwe Omgevingsvisie van Overijssel. In deze visie wordt een toekomstbeeld en het beleid beschreven om een aantal grote opgaven aan te pakken, zoals klimaatverandering, stikstofproblematiek, en de woningbouwopgave. Het fundament is dus voorgenomen beleid. De aanpak voor windenergie is verankerd in de Omgevingsverordening door de actualisatie van de huidige Omgevingsverordening.

Belangrijke passages over grootschalige duurzame energieproductie zijn hieronder samengevat.

### Algemeen

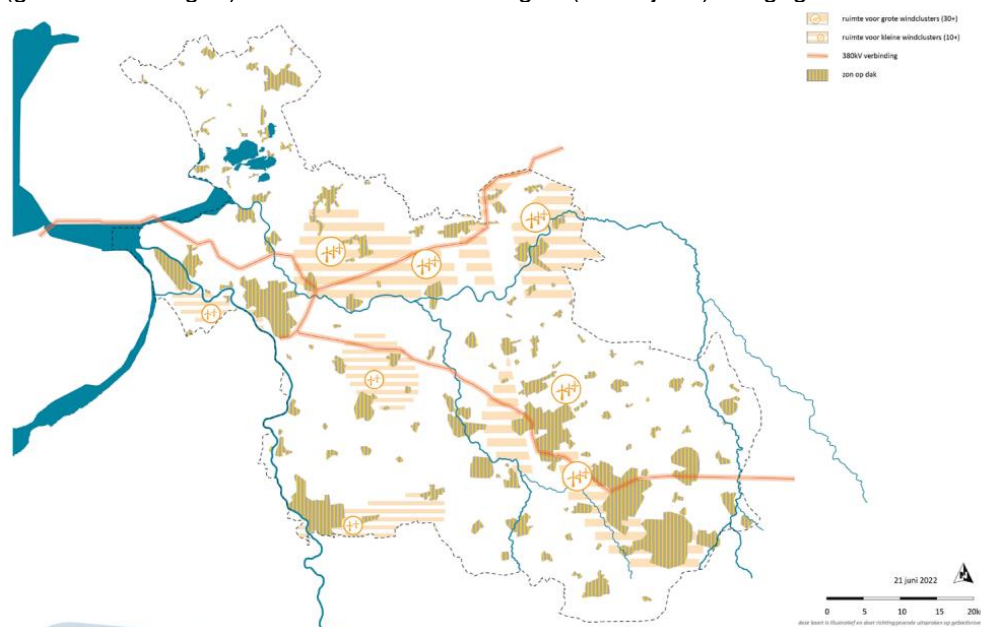
Hoeveel en hoe in Overijssel duurzame energie wordt opgewekt, staat beschreven in de RES. De energieprojecten worden zoveel mogelijk gecombineerd met opgaven. Voor het bepalen waar het opwekken van windenergie en zonne-energie (op dak en op land) wordt toestaan, wordt gebruik gemaakt van een 'windladder' en een 'zonneladder'.

### Windladder

De provinciale voorkeur gaat uit naar grootschalige opwekking van windenergie op weloverwogen plekken, passend in het landschap en in de buurt van de gebruikers en het bestaande netwerk (trede 1 en 2). Trede 3 van de windladder biedt de mogelijkheid voor een klein aantal windmolens of een solitaire windmolen, verspreid over de gemeente.

Om te zorgen dat gebieden ruimtelijk gezien optimaal worden benut, wordt binnen de voorkeursgebieden voor grootschalige clustering geprobeerd een optimale invulling te geven aan het gebied. Dit houdt in dat projecten die kleiner zijn dan de ruimtelijke potentie zo vormgegeven worden, dat toekomstige projecten niet belemmerd worden.

De onderstaande kaart geeft de provinciale voorkeursgebieden voor windmolencluster weer. In het verdere RES-proces worden de gebieden nader uitgewerkt. In de provinciale omgevingsvisie zal de uitkomst van het RES-proces worden opgenomen. Dat betekent dat de locaties op deze kaart nog kunnen veranderen. Naast gebieden voor windenergie zijn op de kaart ook de locaties voor zon op dak (groene arceringen) en de 380 kV verbindingen (rode lijnen) aangegeven.



Volgens deze voorkeurskaart zijn er in de gemeente Dalfsen twee voorkeursgebieden; een groot gebied tussen Dalfsen en Nieuwleusen voor grote clusters van windmolens en een klein gebied tussen Raalte en Lemelerveld voor een klein cluster van windmolens. In eerste instantie zijn de gemeenten eerst zelf aan zet om te zorgen dat er voldoende windmolens worden geplaatst. Mocht een gemeente hier niet aan meewerken, kan de provincie besluiten om zelf deze ontwikkeling te begeleiden. De gemeente Dalfsen is actief met het organiseren van windmolens in Dalfserveld West. Dit gebied ligt in een provinciaal voorkeursgebied.



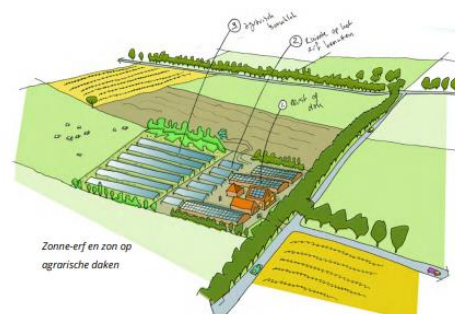
## Zon

De zonneladder wordt niet in de hele provincie op dezelfde manier toegepast. Per gebied wordt gekeken wat kan. De reden hiervoor is dat anders een steeds kleiner deel van de provincie geschikt zal zijn voor reguliere landbouw; deze gronden moeten beschikbaar blijven voor de landbouw. Het toestaan van zonnevelden in die gebieden zal leiden tot nog minder oppervlakte aan hoogwaardige landbouwgrond. Op andere plekken, zoals overgangsgebieden, kunnen de zonnevelden juist worden ingezet als onderdeel van een landbouwbedrijf. Bij de keuze voor de bouw van zonnevelden of windmolens wordt rekening gehouden met de kwaliteit van het gebied, het water- en bodemsysteem en economische functies. Daarbij is ook van belang wat omwonenden vinden en wat de impact van de locaties van zonnepanelen en windmolens is op het energienetwerk. Verdere afspraken over de zonnevelden en windmolens ontstaan uit de RES.

De Overijsselse zonneladder en de daarbij behorende aanpak kent drie treden. Een multifunctionele invulling van een zonneveld in de groene ruimte is het uitgangspunt (trede 1 'Stimuleren' en trede 2 'Combineren'). Pas als gemeente en initiatiefnemer hebben verkend en gemotiveerd dat trede 1 en 2 niet mogelijk zijn, dan komen monofunctionele zonnevelden (trede 3) aan de orde. Goede landbouwgrond wordt daarbij ontzien.

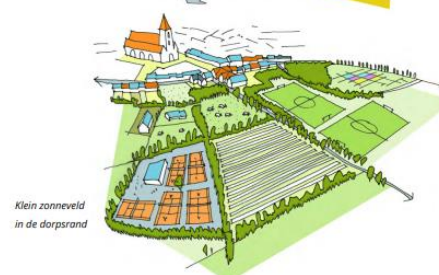
### Trede 1. Stimuleren van:

- Grote zonnedaken in bebouwd gebied: bedrijven, stallen, etc.
- Gebruik van ongebruikte gronden, bedrijventerreinen, boven parkeerterreinen en geluidswallen.
- Kleine velden op en naast agrarische erven (tot ca. 2 ha).
- Kleine zonnevelden in de dorpsrand (tot ca. 2 ha).



### Trede 2. Combineren met:

- Gebiedsopgaven in dorpsranden en in de groene omgeving zoals klimaatmaatregelen (waterberging en tegengaan bodemdaling), extensivering van landbouw, herstel landschap en biodiversiteit, enzovoorts. Door verschillende opgaven onder, tussen en rond de panelen te realiseren wordt de ruimte multifunctioneel gebruikt.
- Gebiedsontwikkeling in de groene omgeving, waarbij zonnevelden aansluiten op andere gebiedsontwikkelingen of een energielandschap vormen. Door opgaven met elkaar te verbinden, wordt het mogelijk lokaal maatschappelijke en sociale doelen op te nemen in de gebiedsontwikkeling.



### Trede 3. Limiteren van:

- Monofunctionele zonnevelden op agrarische grond of op water, primair gericht op het produceren van duurzame energie. Omdat meervoudig ruimtegebruik ontbreekt, wordt dit gecompenseerd met investeringen in maatschappelijke opgaven buiten het project. Bij locatiekeuzes worden goede landbouwgronden ontzien.

De provincie geeft aan dat monofunctionele zonneparken (trede 3) in het toekomstige beleid niet meer worden toegestaan.

Tot slot moeten initiatiefnemers rekening houden met de richting en inspiratie aan inpassing van duurzame energietoepassingen in ons landschap uit de Catalogus '*Gebiedskenmerken en de Handreiking Zonneparken*' en de compensatie-eisen rondom Kwaliteitsimpuls Groene Omgeving (KGO).

### *Provinciaal Programma Energie*

Het Provinciaal Programma Energiestrategie (PPE) is een instrument van Gedeputeerde Staten om de provinciale ambities uit de Regionale Energiestrategie (RES) te realiseren. De provincie Overijssel twijfelt aan het halen van de afgesproken ambitie, vooral op windenergie. Het programma is een uitwerking van de kaders die door Provinciale Staten zijn/worden vastgesteld in de Omgevingsvisie en -verordening. Het beschrijft het provinciaal belang als bevoegd gezag voor windprojecten 5-100 MW (wordt binnenkort mogelijk verhoogd naar 15 MW), de provinciale ambitie als partner van de RES, de verschillende rollen

en instrumenten en hoe zij die graag inzetten. Zo is het provinciale windbeleid herijkt in lijn met afspraken in RES 1.0. De provincie heeft een coördinerende en afstemmende rol bij grensoverschrijdende regionale samenwerking. De PPE bevat ook een afwegingskader wanneer van de provinciale bevoegdheden gebruik wordt gemaakt.

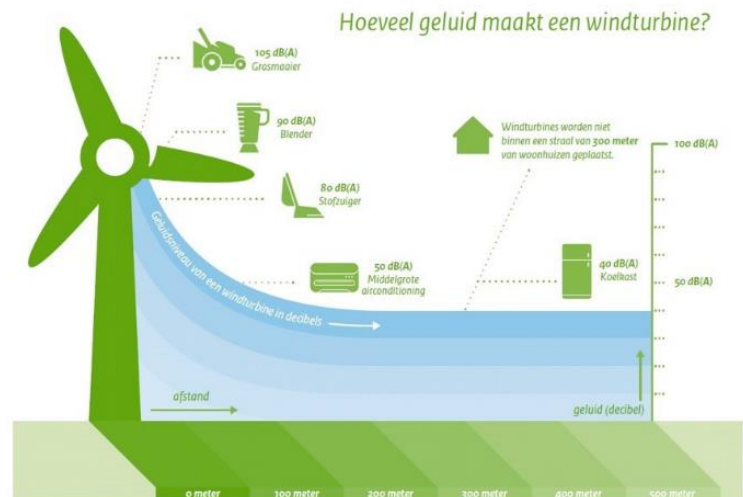
De provincie geeft aan dat in eerste instantie getoetst wordt of gemeenten zoekgebieden vaststellen inclusief ruimte voor windenergie. De gemeente Dalfsen voldoet inmiddels aan die voorwaarde waardoor de provincie niet voornemens is de regie ten aanzien van windenergie over te nemen. Indien een gemeente zelf bevoegd gezag wil blijven, dan is de provincie bereid om dit over te dragen (op het moment van vergunningsaanvraag).

### 4.3. Landelijke kaders

#### Wind

Windmolens produceren geluid. In het besluit 'Wijziging milieuregels windturbines' is hiervoor een norm vastgesteld: "Om geluidshinder te voorkomen mag een windmolen niet te dicht bij huizen staan. Een windmolen mag gemiddeld niet meer dan 47 decibel geluid maken. 's Nachts mag dit niet meer dan gemiddeld 41 decibel zijn. Hiervoor worden metingen op gevels van woningen in de buurt verricht."

Op landelijk niveau liggen de geluidsnormen onder een vergrootglas. Vooral de afstand tot woningen is onderwerp van discussie. De nieuwe normen om overlast en hinder te beperken zijn nog niet bekend, maar de verwachting is dat meer maatwerk wordt toegestaan. Een windmolen met een lage geluidsproductie mag bijvoorbeeld dicht bij woningen worden gezet. Er wordt bovendien meer rekening gehouden met de verminderde geluidsproductie bij clusters van windmolens.



Daarnaast zijn er landelijke normen tegen slagschaduw. In de buurt van een windmolen kan een (bewegende) schaduw ontstaan. Dit wordt slagschaduw genoemd en kan hinder veroorzaken als de molen te dicht bij een huis staat. Vooral bij een laagstaande zon is dit een probleem. De schaduw wordt dan langer, en bereikt ook huizen die verder weg staan. Voor het maximaal aantal 'slagschaduw dagen' is een maximale norm vastgesteld.

#### Gedragscode

Een brede coalitie van wind-, bewoners-, natuur- en milieuoorganisaties heeft de richtlijnen vernieuwd voor het plaatsen van windmolens op het land. Dit staat in de [Gedragscode](#) Acceptatie & Participatie Windenergie op Land.

Uitgangspunt van de gedragscode is om alle belanghebbenden in een zo vroeg mogelijk stadium te betrekken in de planvorming, zodat zij volwaardig kunnen meepraten over onder meer zichtbare veranderingen in het landschap en hun participatie. De gedragscode helpt om op zorgvuldige manier te betrekken die belang heeft, alle belangen af te wegen en samen tot oplossingen te komen.

#### Dalfserveld West

In Dalfserveld West liggen de woningen breed verspreid over het gehele gebied. Daarnaast zijn er hoogspanningsleidingen, de spoorlijn en de bestaande windmolens in het gebied. Op basis van de huidige normen is er (beperkte) vrije ruimte voor windmolens. Dit kan worden vergroot door bijvoorbeeld maatwerkafspraken per woning of de uitkoop van enkele woningen.

Het lopende gebiedsproces zal hier aandacht aan besteden. Uiteraard wordt daarbij rekening gehouden met de landelijk ontwikkelingen van de nieuwe regels voor windmolens.

Wat betreft slagschaduw zijn in de regio diverse voorbeelden van strengere normen ten opzichte van de landelijk norm, bijvoorbeeld minder hinderdagen en kortere hinderperioden. In het gebiedsproces kunnen met de bewoners hierover nadere afspraken worden gemaakt.

De landelijke gedragscode vormt ook de basis voor het gebiedsproces in Dalfserveld West. Tijdens dit gebiedsproces komt deze code aan de orde en wordt deze nader uitgewerkt.

### Zon

De Nationale Omgevingsvisie (NOVI) geeft richting aan zonneparken door drie principes te benoemen die helpen bij het afwegen en prioriteren van verschillende belangen en opgaven:

- Combinaties van functies gaan voor enkelvoudige functies;
- Kenmerken en identiteit van een gebied staan centraal;

Daarnaast wordt expliciet de beleidskeuze gemaakt om de opgave van duurzame energie te realiseren met oog voor de kwaliteit van de omgeving en deze zo veel mogelijk te combineren met andere functies. De NOVI geeft richting mee aan afwegingen door andere overheden via de voorkeursvolgorde voor zonne-energie waarin de voorkeur wordt uitgesproken voor het benutten van daken en gevels van gebouwen. Wanneer toch locaties in het landelijk gebied nodig zijn gaat de voorkeur uit naar het zoeken van slimme functiecombinaties.

De voorkeur ligt dan bij gronden met een andere primaire functie dan landbouw of natuur. Naast de voorkeursvolgorde voor zonne-energie wordt in de NOVI de voorkeur uitgesproken voor grootschalige clustering van de productie van duurzame energie door windturbines, eventueel in combinatie met zonnevelden.

### Gedragcode

“In de landelijke [gedragcode](#) ‘Zon op land’ staat onder meer dat zon op land nodig is voor het halen van de doelen van de energietransitie. Ook staan er principes in die worden gehanteerd bij de aanleg van zonneparken. Deze principes zijn hieronder weergegeven:

- Betrekken van omwonenden in de keuzes over het plan, het ontwerp en de mogelijkheid financieel te participeren;
- Door een goede locatiekeuze en vormgeving meerwaarde bieden aan de omgeving: de natuur ter plekke zal erop vooruit moeten gaan; omwonenden kunnen mee profiteren;
- Zorgen dat het oorspronkelijk grondgebruik desgewenst mogelijk blijft na de levensduur van het zonnepark: zowel planologisch als fysiek (geen afval, vervuiling en daarnaast een goede bodemkwaliteit).”



### Dalfsen

De landelijke lijn komt overeen met die van de provincie Overijssel. Monofunctionele zonneparken (trede 3) zijn niet gewenst. De gemeente Dalfsen volgt eveneens deze lijn en de bijbehorende lokale kaders zijn in het volgende hoofdstuk uitgewerkt. Ook kan de landelijke gedragcode als basis vormen voor zonneparken in de gemeente Dalfsen.

## 5. Ruimtelijke kaders gemeente Dalfsen

### 5.1. Zonneparken, windmolens en zonnedaken

#### *Definities*

Een zonnepark is een zelfstandige, grondgebonden opstelling van zonnepanelen of zonnecollectoren groter dan 50 m<sup>2</sup> bedoeld voor opwekking van zonne-energie, waarbij de opgewekte energie (elektriciteit of warmte) hoofdzakelijk geleverd wordt aan een open elektriciteits- of warmtenet.

Een windmolen is een stalen masten met bovenin twee of drie wieken op een as, hoger dan 25 meter. De draaiende wieken wekken via een dynamo elektriciteit op. De opgewekte energie hoofdzakelijk geleverd wordt aan een open elektriciteitsnet.

Naast de landelijke en provinciale regels gelden in de gemeente Dalfsen de volgende kaders:

#### *Dalfserveld West*

In het zoekgebied Dalfserveld West (zie kaartje) mogen zonneparken en windmolens worden gerealiseerd. De streefproductie is 100 gwh waarvan minimaal 20% zonne-energie.

De zonneparken moeten voldoen aan de voorwaarden van de provinciale zonneladder voor trede 1 en trede 2 (zonnedaken, kleine zonneparken nabij erven en multifunctionele zonneparken). Monofunctionele zonneparken (trede 3) zijn niet toegestaan.

Binnen de voorgenoemde definitie van een zonnepark en windmolen zijn diverse opstellingen mogelijk zonder op voorhand maximale afmetingen. Hierdoor kunnen initiatiefnemers adequaat meebewegen met de technologische ontwikkelingen en de wensen van de bewoners van het zoekgebied. Uiteraard gelden wel alle overige kaders in dit document en landelijke regelgeving over onder meer veiligheid en hinder.



De windmolens en zonneparken moeten een positieve bijdrage leveren aan de gebiedsopgaven. De omvang van de bijdrage is afhankelijk van de wensen en mogelijkheden in het gebied. De algemene gebiedsopgaven zijn gekoppeld aan de Dalfser Omgevingsvisie. Daarin staat dat landbouw de belangrijkste gebruiker en beeldbepaler is en blijft. Voor agrariërs wordt ruimte geboden voor moderniseren, verduurzaming en innovatie. En het gebied heeft behoefte aan herstel van het landschap en biodiversiteit. Samen met de bewoners en grondeigenaren wordt een gebiedsplan c.q. gebiedsvisie uitgewerkt waar ook ruimte is voor gebiedspecifieke wensen en kansen van de bewoners, naast deze algemene opgaves. Op basis van dit gebiedsplan wordt een energieplan uitgewerkt waarin is aangegeven in welke mate de windmolens en zonneparken een bijdrage leveren aan het gebiedsplan. Een omgevingsfonds kan daarbij helpen (zie hoofdstuk 5.5). In de eerder genoemde gedragscodes staan voorbeelden voor de omvang en vormen van een bijdrage aan de gebiedsopgaven. Het gemeentebestuur beoordeelt of de bijdrage passend is bij de omvang van het energieplan, waarbij de omvang die volgt uit de landelijke gedragscode als minimaal geldt. Het gemeentebestuur daagt initiatiefnemers uit de bijdrage aan het omgevingsfonds zo ruimhartig mogelijk te maken om daarmee meer draagvlak voor de energietransitie te creëren.

#### *Buiten Dalfserveld West*

Buiten het zoekgebied mogen alleen zonneparken worden gerealiseerd die passen bij de eerste trede van de provinciale zonneladder (maximaal bruto oppervlak 2 ha). Hierdoor blijft het mogelijk om kleine lokale initiatieven te realiseren, zonder teveel ruimtelijk impact.

Om te voorkomen dat meerdere kleine zonneparken dicht bij elkaar worden gerealiseerd, wordt een afstandsnorm van 2 kilometer gehanteerd, gerekend vanuit het hart van het park. Binnen deze afstand

mogen geen andere zonneparken worden gerealiseerd. Met deze norm kunnen in theorie ongeveer 20 kleine zonneparken in de gemeente Dalfsen worden gerealiseerd. Uitzondering op deze afstand kan worden gemaakt als sprake is van een zonnepark van een lokaal inwonerscollectief en er sprake is van 100% instemming van de directe omwonenden.

Buiten het zoekgebied mogen geen grote windmolens worden gerealiseerd. Kleine erfmolens met een ashoogte van maximaal 25 meter en voor eigen energiegebruik zijn wel toegestaan.

#### *Radioastronomie*

Nabij Westerbork staan schotels voor astronomische onderzoeken. Deze onderzoeken worden in toenemende mate verstoord door grote elektrische installaties, zoals zonneparken en windmolens. Een deel van de gemeente Dalfsen valt binnen deze 'storingszone'. Met relatief eenvoudig technische maatregelen, zoals een metalen plaat tegen de omvormer, kan deze verstoring worden voorkomen. Omdat hiervoor geen landelijke regels zijn gepland, heeft het Nederlands Instituut voor Radioastronomie alle gemeenten in de 'storingszone' verzocht om beperkende maatregelen op te nemen in de ruimtelijke regelgeving. Daarom is een vergunningsvoorwaarde dat voor elk zonnepark en voor elke windmolen een [goedkeuring](#) van het Nederlands Instituut voor Radioastronomie nodig is.

#### *Landschappelijke inpassing*

In het algemeen moet iedere ruimtelijke verandering in de gemeente Dalfsen op een verantwoorde manier worden ingepast in de omgeving. Hiervoor zijn in de omgevingsvisie en het omgevingsplan duidelijke voorwaarden aan verbonden. De mate en omvang van de inpassing wordt door onafhankelijke landschapsexperts getoetst voorafgaand of tijdens behandeling van de aanvraag omgevingsvergunning. Deze voorwaarden gelden dus ook voor zonneparken. In enquêtes en gesprekken geven veel inwoners aan dat zonneparken visueel niet fraai zijn en een verstoring van het landschap veroorzaken. Met beplanting aan de buitenzijde kan deze verstoring worden verminderd. In het ontwerp van het park moet hiermee rekening worden gehouden, zowel voor direct omwonenden als gebruikers van de openbare weg. In het plantseizoen voorafgaand aan de realisatie van het park moet deze beplanting worden aangebracht met een gemiddelde aanplanthoogte van 1,5 meter. Deze beplanting moet passen bij de streek en voor minimaal 25% groenblijvend zijn in de winter. Snoeiwerkzaamheden moeten gefaseerd worden uitgevoerd zodat altijd een groot deel van de beplanting in stand blijft.

Windmolens zijn landschappelijk niet inpasbaar vanwege de grote hoogte van de molen. Daarvoor gelden de reguliere compensatie-instrumenten (Kwaliteitsimpuls Groene Omgeving). Een initiatiefnemer moet maatregelen treffen ter verbetering/herstel van het landschap/biodiversiteit. Bij voorkeur in de omgeving van een molen. Tot slot moet de initiatiefnemer met de bewoners afspraken maken over de vormgeving en kleurstelling van de molen en de bijbehorende onderdelen zoals stroomkasten en toegangspaden. Deze afspraken worden getoetst bij de vergunningsaanvraag. Voor de duidelijkheid: deze maatregelen vallen buiten de financiële bijdragen aan het omgevingsfonds.

#### *Ecologisch beheer*

Bij de meeste zonneparken zijn reguliere landbouwactiviteiten niet mogelijk, zoals beweiding of akkerbouw. Meestal krijgt het park een extensieve landbouwgebruik met als doel het herstel van biodiversiteit en bodemkwaliteit. Uit onderzoek van het Wageningen University & Research (WUR) blijkt dat het huidige reguliere beheer het herstel van biodiversiteit en bodemkwaliteit niet bevordert. Daarom zijn de specifieke beheersmaatregelen uitgewerkt en verwerkt in een ECO [Solar Label](#). In de gemeente Dalfsen moeten zonneparken met een ecologische doelstelling voldoen aan de voorwaarden van dit label. Vooraf moet een beheersplan worden aangeleverd. Gedurende de looptijd van het park moeten de resultaten worden gemonitord. Het beheer moet worden bijgesteld als dat nodig is.

#### *Verlichting*

Vanwege veiligheidseisen voor de luchtvaart worden hoge windmolens voorzien van knipperende verlichting. Veel inwoners storen zich aan deze verlichting en dit gaat ten koste van het woongenot en draagvlak. Een alternatief voor deze verlichting is een radar- of transpondersysteem die het vliegverkeer waarschuwt. De lampen gaan dan alleen aan als er vliegverkeer nabij is. De optie ligt in lijn met de mogelijkheden van de Omgevingswet.

Nieuwe windmolens in Dalfserveld West moeten voorzien zijn van een radar- of transpondersysteem. Initiatiefnemers werken mee aan een onderzoek naar een collectief systeem waarbij bestaande en nieuwe windmolens in de regio op een gezamenlijk systeem worden aangesloten.

### *Tijdelijkheid*

Een zonnepark of windmolen wordt voor maximaal 25 jaar toegestaan (tijdelijke aanvullende bestemming (artikel 2.12 lid 1 onder a, sub 3o van de Wabo)). Onder voorwaarden, zoals instemming omwonenden, kan deze termijn beperkt worden verlengd na afloop van de eerste vergunningsperiode. Een omgevingsvergunning wordt verleend met een looptijd van 25 jaar, gerekend vanaf de dag dat de exploitatie van een windmolen of enig deel van het zonnepark is begonnen.

De exploitatie van een zonnepark is begonnen:

1. Op de dag dat het zonnepark geheel of gedeeltelijk bij CertiQ (althans de entiteit/rechtspersoon die op dat moment bevoegd is productie-installaties als het zonnepark te registreren) is aangemeld of indien dit eerder is, of:
2. Met ingang van de dag 2 jaar na het onherroepelijk worden van de omgevingsvergunning.

Hierdoor krijgt een initiatiefnemer voldoende bouwtijd en een redelijk rendement. Maar deze voorwaarde zorgt ook voor een heldere eindpunt voor de grondeigenaar.

### *Sloop en herstel*

Een zonnepark of windmolen moet binnen de vergunningsperiode geheel worden verwijderd. In de vergunning wordt hiervoor een termijn vastgelegd. Alleen funderingspalen van windmolens mogen achterblijven.

Binnen de vergunningsperiode moeten de gronden in de oorspronkelijke staat worden teruggebracht (de bestemming is en blijft agrarisch). Voor aanvang van realisatie moet een uitgebreid flora en fauna onderzoek worden uitgevoerd (nulmeting). Na de sloop moet opnieuw het flora en fauna onderzoek worden uitgevoerd (eindmeting). Vervolgens moet een integrale landschappelijke en ecologische afweging worden gemaakt van wat wel en niet kan worden verwijderd, in het bijzonder met betrekking tot de maatregelen die zijn getroffen voor de landschappelijke inpassing. Als namelijk door een deskundige aangetoond is dat de landschappelijke inpassing een meerwaarde heeft moet deze in stand blijven.

### *Kleine windmolens en zonnevelden*

In de huidige regels biedt de gemeente Dalfsen ruimte voor kleine windmolens (ashoogte maximaal 25 meter) en zonneveldjes op het erf (maximaal 50 m<sup>2</sup>) voor de eigen energievraag. Onder voorwaarden zijn deze windmolens en zonneveldjes toegestaan in het buitengebied en op bedrijfsterreinen.

### *Zonnedaken*

De gemeente Dalfsen wil dat in haar gemeente zoveel mogelijk zonnedaken worden gerealiseerd. Dit levert meestal direct voordeel op voor de eigenaar van het pand en een zonnedak gaat over het algemeen niet ten koste van (landbouw) grond.

Landelijk gelden diverse bouwregels voor zonnedaken. Aanvullend zal de gemeente Dalfsen bij nieuwe omgevingsplannen en bij omgevingsvergunningen van gebouwen met een dakoppervlak groter dan 1.000m<sup>2</sup> meer ruimte bieden voor zonnepanelen op daken en parkeerplaatsen. Daarnaast zullen aanvullende voorwaarden worden opgenomen voor dakconstructies en bijbehorende onderdelen, zoals laadpalen en energieopslag. De exacte uitwerking van deze ruimtelijke kaders betreft maatwerk per plan.

Daarnaast stimuleert en faciliteert de gemeente Dalfsen dakeigenaren en dakprojecten. In het voorjaar van 2022 is hiervoor een memo aangeboden aan de raad van Dalfsen.

Samengevat:

- Dalfsen werkt samen met het versnellingsteam *zon-op-dak* van de provincie Overijssel. Eigenaren van grote daken krijgen op verschillende manieren hulp en begeleiding voor het realiseren van een groot zonnedak. Daarnaast wordt via dit team onderzoeken verricht naar de haalbaarheid van bijvoorbeeld kabeldelen met bestaande windmolens, slimme netwerken, energieopslag en zonnedaken boven parkeerplaatsen. Gebiedsgerichte aanpak wordt uitgevoerd in Dalfserveld West en het bedrijventerrein Nieuwleusen. Samen met de dakeigenaren wordt onderzoek verricht naar slimmere manieren om energie op te wekken en te delen.
- Eigenaren van grote asbestdaken wordt actief gewezen op de mogelijkheden voor landelijke financieringsmogelijkheden en subsidie.
- De gemeente Dalfsen werkt proactief mee aan inwonerinitiatieven voor gezamenlijke zonnedaken. Bijvoorbeeld het zonnedak van DalfsenStroomt bij Foreco bv.

## 5.2. Energieopslag

Onderdeel van de energietransitie is de opslag van energie. Opkomende technieken die van belang zijn voor een plattelandsgemeente zijn: kortdurende opslag van elektriciteit en seizoensopslag van warm water, waterstof en houtachtige materialen. In de buurt van een zonnepark wordt bijvoorbeeld in een zeecontainer een batterij geplaatst die overdag wordt opgeladen en in de nacht wordt ontladen. Warm water kan bijvoorbeeld in de zomermaanden worden opgeslagen in ondergrondse bassins onder een parkeerplaats. Waterstof wordt geproduceerd in zeecontainers of een bouwwerk nabij een windmolen. Houtachtige materialen, zoals houtsnippers, drogen bijvoorbeeld onder een afdak.



De huidige vergunningsregels voor bouwwerken zijn van toepassing op deze kleinschalige vormen van opslag en de regels worden niet als belemmerend ervaren. Ze moeten geplaatst worden binnen bestaande bouwblokken en ruimtelijk passen bij de omgeving. Daarnaast gelden voor dergelijke opslagen diverse veiligheidsregels. Grootschalige vormen van energieopslag zijn niet toegestaan.

## 5.3. Monovergisters

De gemeente Dalfsen is een agrarische gemeente met veel mest. Een vergister kan dit materiaal omzetten in biogas. Dit biogas kan vervolgens worden gebruikt als alternatief voor aardgas of worden omgezet in elektriciteit. Ook kan lokaal kunstmest worden geproduceerd vanuit de vergister.

De afgelopen decennia waren de successen met vergisters wisselend. De ontwikkelingen rondom stikstof en energietransitie maken het misschien aantrekkelijk voor agrariërs om te kiezen voor een vergister. Daarbij kunnen lokale samenwerkingsverbanden ontstaan van meerdere agrariërs. Dit collectief kan bijvoorbeeld direct biogas leveren aan een lokale ondernemer in de omgeving of het biogas omzetten in elektriciteit.



Naast diverse landelijke regels zijn in het huidige bestemmingsplan Buitengebied, regels opgenomen voor vergisters bij agrarische ondernemers. De omvang van een vergister is begrenst tot 80 ton per dag met een maximale inhoud van 3.000m<sup>3</sup>. Lokale samenwerkingsverbanden worden niet uitgesloten. De vergisters moet binnen het bestaande bouwblok worden gerealiseerd en voldoen aan eisen voor landschappelijke inpassing en milieuhygiëne. Onder deze regels vallen ook maatregelen tegen (stank)overlast. Indien nodig kan van het bestemmingsplan/omgevingsplan gemotiveerd worden afgeweken als bijvoorbeeld het bouwblok te klein is voor een (gezamenlijke) vergister.

Volgens de gemeentelijke communicatieleidraden moeten initiatiefnemers ruim op tijd de buurtbewoners meenemen in de plannen en afspraken met de burens moeten schriftelijk worden vastgelegd. Grote industriële vergisters zijn in de gemeente Dalfsen niet toegestaan.

Vakspecialisten van de Omgevingsdienst geven aan dat de huidige regels passen bij de huidige marktontwikkelingen en passen bij een plattelandsgemeente. Wel worden bij de volgende algemene herziening (Omgevingsplan) een aantal voorwaarden verduidelijkt en/of geactualiseerd op basis van algemene wijzigingen in het activiteitenbesluit. Onder meer dat alleen monovergisters zijn toegestaan (alleen mest, geen andere biomassa).



## 5.4. Procesparticipatie en inwonerbetrokkenheid

### *Algemeen*

Omwonenden en grondeigenaren moeten tijdig en transparant betrokken worden bij de planvorming (zie participatieplan en gemeentelijke leidraden). Zij moeten voldoende gelegenheid krijgen mee te denken bij de landschappelijke inpassing en het creëren van de maatschappelijke meerwaarde. De gemeentegrens is daarbij niet leidend, dus ook de bewoners van de buurgemeenten moeten worden betrokken.

Afspraken over het ontwerp, aanleg en het beheer van de landschappelijke inpassing moeten in een overeenkomst en plan worden vastgelegd en op een kaart worden weergegeven. De realisatie en instandhouding van de landschappelijke inpassing moet volgens deze afspraken ook geborgd worden in de omgevingsvergunning op basis van de vergunningaanvraag.

Bij de vergunningaanvraag moet bewijsmateriaal overlegd worden over de communicatie met de omwonenden. De initiatiefnemer zorgt voor gespreksverslagen waarin wordt aangegeven welke op- en aanmerkingen zijn benoemd en wat er met de op- en aanmerkingen van omwonenden wel en niet is gedaan.

Met name bij vergisters moet vroegtijdig en zorgvuldig worden gecommuniceerd over de effecten op de omgeving. Geadviseerd wordt om met omwonenden naar vergelijkbare vergisters te gaan om de daadwerkelijke effecten op de omgeving te ervaren.



### *Dalfserveld West*

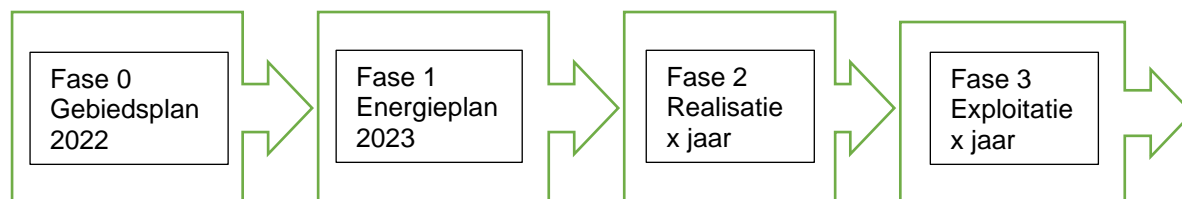
Voor het zoekgebied is een participatie- en communicatieplan opgesteld. Dit plan heeft als basis de bestaande leidraden voor inwoners en initiatiefnemers, de participatieparagraaf uit de Omgevingsvisie en het Beleid Inwonerbetrokkenheid.

Het plan bestaat uit diverse fasen. Hieronder is het plan samengevat.

In fase 0 krijgen alle betrokkenen in het zoekgebied de tijd en gelegenheid om gezamenlijk een gebiedsplan uit te werken waarbij de wensen, kansen en belemmeringen aan bod komen. Het streven is een breed gedragen set met uitgangspunten en randvoorwaarden waaraan toekomstige ontwikkelingen zoals de komst van windmolens en zonneparken aan moeten voldoen. Voor zover mogelijk, van belang en redelijk vormen deze uitgangspunten ook de basis voor de uiteindelijke omgevingsvergunning.

In fase 1 wordt een energieplan uitgewerkt op basis van de randvoorwaarden van de bewoners. In het energieplan worden onder meer de locaties van eventuele windmolens en zonneparken onderzocht en de financiële participatie en compensatie verder uitgewerkt.

In fase 2 en 3 wordt het energieplan vervolgens verder ontwikkeld, gerealiseerd en geëxploiteerd.



Fase 0 en 1 moeten uiterlijk eind 2023 worden afgerond en aangeboden aan het gemeentebestuur. Gedurende fase 0 en 1 worden eventuele vergunningen van commerciële ontwikkelaars, individuele grondeigenaren of bedrijven geweigerd.

Als niet tijdig een gedragen gebiedsovereenkomst of energieplan wordt aangeboden, kan de gemeente kiezen voor een alternatieve aanpak zoals, een maatschappelijke aanbesteding (tender). De maatschappelijke tender is een vorm van uitnodigingsplanologie waarbij de overheid actief de regie neemt en door partijen uit te nodigen en langs een methodische manier te selecteren voor vergunningverlening.

## 5.5. Financiële participatie

Een van de pijlers van het duurzaamheidsbeleid in Dalfsen is Lokale Kracht. Met Lokale Kracht bedoelen we een goede samenwerking tussen inwoners, bedrijven en overheid. De uitwerking hiervan vereist onder meer een eerlijke verdeling van de lusten en de lasten van de energietransitie.

De energietransitie is namelijk een gezamenlijk opgave. Iedereen moet daaraan bijdragen en kunnen meedoen. De gemeente hecht daarbij grote waarde aan lokaal zeggenschap en een breed draagvlak.

Een van de manieren om draagvlak te realiseren is financiële participatie. Inwoners geven tijdens diverse afstemmingen en enquêtes aan dat het belangrijk is dat naast de lasten ook de lusten zoveel mogelijk lokaal moeten blijven. Door de financiële participatie van een project ervaren omwonenden minder hinder daarvan, omdat zijzelf daar direct bij betrokken zijn en daarvan profiteren. Daarmee heeft financiële participatie het voordeel dat de potentiële hinderlijkheid voor de omgeving van milieueffecten door een project afneemt. Als gevolg daarvan draagt financiële participatie bij aan de aanvaardbaarheid van een wind- of zonnepark.

Voor initiatiefnemers gelden daarom kaders voor financiële participatie. Bij de vergunningsaanvraag moet hierin duidelijkheid worden gegeven in de vorm van een plan, die de basis vormt voor afspraken in een overeenkomst tussen de gemeente, initiatiefnemer(s) en eventueel de omgeving. Verschillende participatievormen moeten in het plan zijn uitgewerkt inclusief randvoorwaarden, financiën en werkwijze. De genoemde overeenkomst is bij voorkeur gesloten ten tijde van terinzagelegging van de ontwerp-omgevingsvergunning en in ieder geval voordat de vergunning wordt verleend.

### *Lokaal eigendom*

Het belangrijkste kader voor financiële participatie is lokaal eigendom. Met lokaal eigendom wordt bedoeld dat vanaf het begin van het ontwikkeltraject (start waardeontwikkeling) de zeggenschap en het eigendom van het duurzame energieproject zoveel mogelijk bij een lokaal gewortelde entiteit uit de gemeente Dalfsen ligt. De lokaal gewortelde entiteit bevat minimaal één gemeentedekkend inwonerscollectief. In de statuten moet opgenomen zijn dat eventuele winsten een maatschappelijke bestemming moeten hebben voor alle inwoners van de gemeente Dalfsen. Het doel is dat de gehele gemeenschap zoveel mogelijk baat heeft van de opbrengsten.

Een voorbeeld van een dergelijk collectief zijn de Dorpen van Morgen (samenwerkingsverband lokale energie-coöperaties) c.q. een gemeenschappelijke energiebedrijf.

Bij voorkeur wordt het project volledig door voorgenoemd inwonerscollectief gerealiseerd. Ter invulling van de genoemde inspanningsverplichting moet een andere initiatiefnemer dus in ieder geval overleg hebben gevoerd met een inwonerscollectief ter invulling van het lokaal eigendom.

Voor zover het niet mogelijk is om met één of meerdere inwonerscollectieven invulling te geven aan het lokaal eigendom, dient de gemeente zelf benaderd te worden als mogelijke deelnemer in een project. Ook de deelname door de gemeente in een project is aan te merken als lokaal eigendom, aangezien daarmee de opbrengsten uit het project rechtstreeks ten goede kunnen komen aan de gemeenschap (gemeentelijk energiebedrijf). In het kader van de inspanningsverplichting van een initiatiefnemer wordt dan ook overleg met de gemeente verwacht als mogelijke invulling van lokaal eigendom.

Gestreefd moet worden naar 100% lokaal eigendom (inspanningsverplichting). Mocht ondanks voldoende aantoonbare inspanningen hiertoe 100% niet haalbaar zijn, dan moet het lokaal eigendom zo groot mogelijk zijn met een minimum van 50% lokaal eigendom. Deze percentages gelden zowel voor een individueel energieproject als een cluster.

Als de initiatiefnemers van mening zijn dat 100% lokaal eigendom niet mogelijk is, moet men de naleving van de inspanningsplicht aantonen door bijvoorbeeld een marktconforme businesscase, offertes en gespreksverslagen. Daaruit moet in ieder geval blijken dat de betreffende initiatiefnemer redelijke voorstellen heeft gedaan die reëel kunnen leiden tot afdoende lokaal eigendom. Als onvoldoende invulling is gegeven aan de inspanningsverplichting, dan wordt de vergunningsaanvraag geweigerd. Door de afwezigheid van lokaal eigendom is er naar het oordeel van het gemeentebestuur onvoldoende draagvlak voor de realisatie van het project.

### *Financiële deelname*

Een andere voorwaarde is dat alle inwoners, ondernemers en maatschappelijke organisaties uit de gemeente Dalfsen de gelegenheid krijgen om financieel te participeren in het energieproject door bijvoorbeeld aantrekkelijke en eenvoudig toegankelijke aandelen, leningen of obligaties. Bij de vergunningaanvraag moet aangegeven worden op welke manier en omvang inwoners kunnen participeren. Goede participatievoorbeelden zijn de energieprojecten van de Dorpen van Morgen.

De omvang van deze vorm van financiële participatie moet passend zijn bij de omvang van het project en voorzien in een reële en eerlijke verdeling in de opbrengsten van het project. De mogelijkheid van financiële participatie bestaat in aanvulling op het lokaal eigenaarschap, waarmee wordt geborgd dat ook inwoners zonder eigendom wel kunnen participeren.

### *Omgevingsfonds*

Initiatiefnemers moeten samen met de buurtbewoners afspraken maken over een financiële bijdrage voor de realisatie van het gebiedsplan. Een veel voorkomende manier om dit te regelen is via een omgevingsfonds. De omvang van de bijdrage moet passen bij de omvang van het energieproject en is een vast jaarlijks bedrag. De invulling van dit fonds wordt samen met de buurtbewoners uitgewerkt. De landelijke richtlijnen vormen daarbij de ondergrens voor de bijdragen aan het omgevingsfonds. Het gemeentebestuur moedigt initiatiefnemers aan ruimhartig invulling te geven aan het omgevingsfonds om daarmee draagvlak voor het project te creëren.

### *Gemeenschappelijk energiefonds*

Het draagvlak voor de energietransitie, en daarmee voor de realisatie van duurzame energieprojecten, hangt mede af van de maatschappelijke kosten die daaraan zijn verbonden. Tot die kosten behoren ook de energiekosten en de daaraan gekoppelde energierekening voor huishoudens en bedrijven. Een te hoge energierekening heeft ongewenste maatschappelijke gevolgen, met potentieel negatieve consequenties voor het draagvlak voor de energietransitie. Aan de energiemarkt is echter inherent dat prijsschommelingen optreden. De afgelopen jaren waren deze schommelingen voorspelbaar en beperkt. In 2022 is er sprake van extreme schommelingen (energiecrisis) waardoor opbrengsten voor energieproducenten en energieleveranciers flink stegen, maar veel inwoners en ondernemers te maken kregen met energiearmoede. Voorkomen moet worden dat deze energiearmoede maatschappelijk ontwrichtend is en daarom is het gewenst voor die specifieke situaties te voorzien in afspraken ter borging van het maatschappelijke draagvlak. Indien er sprake is van soortgelijke uitzonderlijke marktomstandigheden c.q. prijsschommelingen, doet de gemeente een beroep op de initiatiefnemers om de negatieve maatschappelijke effecten te dempen door een financiële bijdrage aan een gemeenschappelijk energiefonds. De omvang van de bijdrage moet passen bij de omvang van het project en bij de omvang van de energiecrisis. Tijdens de vergunningprocedure worden hierover detailafspraken gemaakt met de gemeente.

De bovengenoemde financiële participatiemogelijkheden zijn allemaal van toepassing voor energieproject(en) in het zoekgebied Dalfserveld West. De omvang van deze energieprojecten zijn namelijk voldoende groot voor deze participatievormen. Als naar het oordeel van het gemeentebestuur niet of onvoldoende inspanningen worden verricht om reële financiële participatie ten behoeve van de creatie van draagvlak te bewerkstelligen, kan het gemeentebestuur alsnog een tender opzetten voor selectie van projecten.

Gezien de beperkte ruimtelijke impact van een kleine zonnepark buiten het zoekgebied Dalfserveld West gelden de voorwaarden voor lokaal eigendom en het instellen van een omgevingsfonds niet van toepassing. Buurtbewoners moeten wel voldoende gelegenheid krijgen om financieel deel te nemen aan het project.

Het gemeentebestuur is ervan bewust dat op het moment van het vaststellen van deze kaders de ontwikkelingen rondom lokaal eigendom en financiële participatie snel gaan. In hoeverre de beschreven kaders ten aanzien van lokaal eigendom, financiële participatie en compensatie ook juridisch houdbaar zijn, zal in de praktijk moeten blijken.

De komende jaren worden veel nieuwe ontwikkelingen op dit gebied verwacht. Voor zover relevant worden deze ontwikkelingen door de gemeente betrokken bij gebiedsprocessen.

## 5.6. Compensatie

De inwoners, omwonenden en grondeigenaren in het zoekgebied Dalfserveld moeten op passende manier gecompenseerd worden voor gebruik van gronden, derving van inkomsten en woongenot. Compensatie kan in onderling overleg in natura en/of financieel.

Diverse landelijke richtlijnen kunnen daarbij worden toegepast maar lokale afspraken zijn ook toegestaan. De gemeentegrens of zoekgebied zijn daarbij niet leidend. Gelijktijdig en gelijkwaardig moeten buurtbewoners van omliggende gemeenten betrokken worden bij het plan.

Daarnaast kan nadeelcompensatie van toepassing zijn (voorheen planschade).

In het energieplan moet een gedragen opzet worden opgenomen hoe de compensatie is geregeld.

## 5.7. Anterieure overeenkomst en vergunningprocedure

### *Anterieure overeenkomst*

Detailafspraken worden voorafgaand aan de vergunningverlening in een anterieure overeenkomst met de gemeente vastgelegd. De anterieure overeenkomst is een privaatrechtelijke overeenkomst tussen initiatiefnemer en bevoegd gezag over de ontwikkeling, exploitatie en sloop. In de anterieure overeenkomst wordt in ieder geval het kostenverhaalaspect van de gemeente geregeld (waaronder de wijze van financiële borging voor het nakomen van de afspraken), maar het biedt ook ruimte om met initiatiefnemers nadere afspraken te maken over het te volgen gebiedsproces (voor zover nog niet in het eigen beleid bepaald), op te leveren tussenresultaten en de inhoud van de omgevingsovereenkomst.

### *Omgevingsvergunning*

Een initiatiefnemer wordt geadviseerd in het begintraject een 'ambtelijke toets' of 'principeverzoek' in te dienen voordat de gehele vergunningsprocedure wordt opgestart. De gemeentelijke kaders en onduidelijkheden kunnen daarbij worden besproken.

Voor iedere windmolen of voor elk zonnepark moet een omgevingsvergunning worden aangevraagd. Voor de vergunningverlening moeten soms aanvullende onderzoeken worden uitgevoerd en externe adviezen worden aangevraagd. De kosten van deze onderzoeken zijn voor de initiatiefnemer en worden vooraf gecommuniceerd.

De gemeenteraad wordt gevraagd voor een 'verklaring van geen bedenkingen'. In de Omgevingswet worden windmolens en zonneparken opgenomen in het adviesrecht van de raad.

Bij omvangrijke energieprojecten moet rekening worden gehouden met het uitvoeren van een milieueffectbeoordeling of het opstellen van een milieueffectrapportage.

In de vergunningsvoorwaarden wordt een hardheidsclausule opgenomen zodat op detailniveau ruimte is voor maatwerk.