



# Bomenbeleid Velsen 2022-2037



Datum: 3 maart 2022

Fysiek Domein: Team Regie en Ontwikkeling

Auteur: Cindy Kruidenberg, Regisseur Groen





## Inhoudsopgave

<b>Hoofdstuk 1</b> .....	<b>4</b>
<b>Inleiding</b> .....	<b>4</b>
1.1 Waarom een nieuw bomenbeleidsplan .....	4
1.2 Doel van het plan .....	4
1.3 Opbouw van het bomenbeleidsplan .....	4
1.3 Breed opgehaalde informatie.....	5
<b>Hoofdstuk 2</b> .....	<b>6</b>
<b>De bomen in Velsen</b> .....	<b>6</b>
2.1 Terugblik afgelopen jaren.....	6
2.2 De bomen in Velsen.....	7
2.3 Ecosysteemdiensten.....	10
2.4 Kaders en regelgeving .....	12
Bestaand beleid gemeente Velsen .....	12
Wettelijke kaders .....	12
<b>Visie en ambities</b> .....	<b>15</b>
3.1 Bomen zijn belangrijk .....	15
3.2 Visie op de bomen van Velsen.....	16
3.3 Ambities en doelstellingen voor de bomen .....	17
Kwaliteit, op naar een duurzaam en gezond bomenbestand .....	17
Een bomenbestand dat bijdraagt aan een gezonde leefomgeving .....	18
Kwantiteit, meer bomen in Velsen .....	18
Behoud van (waardevolle en monumentale) bomen en kwalitatieve compensatie.....	20
Slim ingericht beheer en onderhoud .....	21
Duidelijkheid over status klachten en overlast.....	21
<b>Wat gaan we doen om de ambities te realiseren</b> .....	<b>22</b>
4.1 Bescherming van bomen .....	22
Kapbeleid .....	23
Financiële waarde van bomen.....	25
4.2 Kwaliteit bij inrichting.....	25
Integrale aanpak bij ontwikkelingen .....	26
Bomen in de ontwerpfase.....	26
Bomen in de uitvoeringsfase .....	27



4.3 Duurzaam bomenbeheer .....	29
<u>    Cyclisch beheer .....</u>	<u>29</u>
<b>Uitvoering en monitoring .....</b>	<b>31</b>
5.1 Communicatie en participatie.....	31
5.2 Monitoring.....	31
5.3 Financiën voor bomen.....	32
5.4 Overgangsregeling.....	32

## Bijlagen

- A. Kaders in wetgeving en beleid
- B. Waarde van bomen
- C. Criteria voor waardevolle en monumentale bomen
- D. Afwegingscriteria kappen bomen en projecten
- E. Criteria bij overlast door bomen
- F. Ziekten en aantastingen
- G. Bomenposters Norminstituut bomen
- H. Verslag bomenwandelingen
- I. Rapportage uitkomsten enquête bomenbeleid
- J. I-tree analyse en technische analyse bomenbestand.



# Hoofdstuk 1

## Inleiding

Bomen zijn belangrijk in de woonomgeving van de Velsenaren. Dat merken we steeds vaker aan de betrokkenheid die mensen tonen wanneer we op plekken aan de slag gaan waar bomen aanwezig zijn. Bomen zorgen niet alleen voor een prettige leefomgeving, ze verbeteren ook de luchtkwaliteit, zorgen voor langdurige CO<sub>2</sub>-binding, vangen regenwater af en kunnen zorgen voor een daling van de omgevingstemperatuur. Naast een prettige leefomgeving zorgen bomen dus ook voor een gezonde leefomgeving.

### 1.1 Waarom een nieuw bomenbeleidsplan

Het oude bomenbeleidsplan bestaat uit twee onderdelen, namelijk het bomenbeleidsplan uit 2003 en de actualiseerde versie uit 2013 met het beleid voor waardevolle en monumentale bomen. Deze zijn niet actueel genoeg meer om goed toe te kunnen passen. De inzichten zijn verouderd en de ontwikkelingen in het vakgebied zijn snel gegaan. Daarbij is ook de naderende invoering van de Omgevingswet een belangrijke factor om rekening mee te houden. Een actuele visie, inzichten en doelstellingen zijn nodig om het bomenareaal toekomstbestendig te krijgen en te houden. Zowel in beheer als bij ruimtelijke ontwikkelingen. Het toepassen van nieuwe instrumenten en het raadplegen van actuele data is hierbij essentieel om een gezond en vitaal bomenbestand te bereiken en te behouden.

Eenduidigheid over de keuzes die we maken over bomen, de manier waarop we communiceren over bomen en de wijze waarop we de participatie organiseren, zijn een steeds belangrijker onderdeel van ons werk in de openbare ruimte. Dit bomenbeleidsplan is daarmee een uitwerking van het Groenstructuurplan voor wat betreft de bomen in de gemeente Velsen.

### 1.2 Doel van het plan

Het doel van dit bomenbeleidsplan is om een gezond en toekomstbestendig bomenbestand binnen 15 jaar te hebben. Met voorliggend bomenbeleidsplan willen we dat bereiken aan de hand van een visie en ambitie zodat we weten waar we naartoe werken. Een van die doelstellingen van dit beleidsplan is om de gewenste kwaliteit en kwantiteit van bomen te benoemen, om van daaruit behoud en versterking van het bomenareaal te realiseren. Naast de ambities zijn in dit beleidsplan uitgangspunten en criteria beschreven over wat wel en niet mag ten aanzien van bomen. Ook de instrumenten en middelen die we nodig hebben worden in dit plan opgenomen, zoals een beslismodel om toe te passen bij projecten en ruimtelijke ontwikkelingen, en criteria om beschermwaardige bomen aan te wijzen.

### 1.3 Opbouw van het bomenbeleidsplan

In hoofdstuk 2 laten we zien hoe het huidige bomenbestand ervoor staat. Dit bestaat uit een inventarisatie en analyse van gegevens die afkomstig zijn uit het beheersysteem en waarmee vooral de conditie en ontwikkeling van het bomenareaal in beeld is gebracht. Vervolgens is met deze gegevens een analyse gemaakt om de baten van de bomen, de zogenoemde ecosysteemdiensten, in beeld te brengen.

**Hoofdstuk 3** geeft vervolgens aan welke visie en ambities we hebben. We zetten vooral in op verbetering van het huidige areaal en uitbreiding van het areaal waar het kan. Dit wordt beschreven in de ambities en visie waarmee de gemeente Velsen doelen stelt voor de toekomst als het om bomen gaat. Zo willen we het beheer op orde krijgen de komende jaren, een gezonde leefomgeving creëren



door de juiste boom op de juiste plek te planten en zorgen voor een vitaal bomenbestand dat we ook gericht beheren en beschermen.

**Hoofdstuk 4** laat zien hoe gemeente Velsen de ambities en doelstellingen wil realiseren in een uitvoeringsprogramma aan de hand van drie pijlers. Dit doen we met kaders en randvoorwaarden voor onder meer beheer van de bomen en ruimtelijke ontwikkelingen waar bomen bij betrokken zijn. We formuleren criteria voor verschillende categorieën bomen waarmee we beschermwaardige bomen aanwijzen en zorgen voor behoud, beheer en voldoende investering in beschermwaardige bomen.

Als laatste geven we in **hoofdstuk 5** aan hoe we omgaan met monitoring van de realisatie van de visie en ambities. Hier komt ook communicatie en participatie uitgebreid aan de orde. We willen de inwoners van de gemeente Velsen betrekken bij wat we doen in de openbare ruimte. De manier waarop we dat doen, is afhankelijk van de werkzaamheden.

### 1.3 Breed opgehaalde informatie

Voor dit actuele bomenbeleidsplan is een langdurig proces doorlopen. In mei en juni 2021 vonden er beeldvormende raadsessies plaats. Aan de hand van zes thema's is er een aantal dilemma's en stellingen besproken waar we rekening mee houden in het nieuwe beleidsplan. Deze zijn vertaald in de ambities van dit beleidsplan.

Om inwoners te laten meepraten en meedenken over het nieuwe beleidsplan vonden er in drie kernen boomwandelingen plaats. In totaal wandelden 14 inwoners mee. Ook vond er een brede online enquête plaats onder alle inwoners. Die is bijna 900 keer ingevuld. De input uit de wandelingen en de enquête is meegenomen in dit beleidsplan. U vindt een overzicht van de opgehaalde informatie in bijlage I.

De belangrijkste uitkomsten van de enquête zijn:

- Bijna 80% van de respondenten geeft aan bomen **heel belangrijk te vinden**.
- Inwoners vinden bomen belangrijk voor het **klimaat** (72,2%) en voor **vogels en andere dieren** (60,6%).
- 16% van de respondenten geeft aan **overlast van bomen** te ervaren. Meer dan de helft geeft aan geen overlast te ervaren. Vooral bladval wordt genoemd als het om overlast gaat.
- Respondenten geven aan dat **zowel kwaliteit als kwantiteit** belangrijk zijn bij bomen (73,3%). Ze hebben het liefst wat **meer bomen erbij** (36,4%), maar we moeten wel voldoende aandacht besteden aan **de kwaliteit** (26,1%). De locatie die het meest genoemd wordt, zijn de woonstraten.
- Meer dan 90% van de bewoners geeft aan dat ze **waardevolle en monumentale bomen heel belangrijk** vinden. 20% wil echt betrokken worden bij het aanwijzen van deze bomen. De rest geeft aan dat als de gemeente het goed omschreven heeft ze niet betrokken hoeft te worden.
- Tot slot is het opvallend dat iets meer dan 30% van de respondenten aangeeft dat **bomen kappen bij overlast misschien mogelijk** moet zijn, maar alleen indien er ergens anders bomen voor terugkomen.

Daarnaast heeft adviesbureau Terra Nostra onderzoek uitgevoerd, waarmee de baten van bomen, oftewel de maatschappelijke waarden, in beeld zijn gebracht. Het complete rapport van de I-treeanalyse vindt u in bijlage J. Deze informatie is meegenomen in het voorliggende beleidsplan.



## Hoofdstuk 2

### De bomen in Velsen

Dit hoofdstuk geeft inzicht in het huidige bomenbestand in Velsen en geeft een terugblik op het gevoerde beleid in de afgelopen jaren. We gaan in dit hoofdstuk naast de kengetallen ook in op de waarde van het bomenbestand, de zogenoemde ecosysteemdiensten (zie hiervoor ook paragraaf 2.3). De waarde gaat namelijk verder dan alleen de technische status van een boom. Ook ambities en doelstellingen zijn weer terug te leiden naar de ecosysteemdiensten. Deze gegevens bij elkaar maken inzichtelijk hoe het er met het bomenareaal in Velsen voor staat.

#### 2.1 Terugblik afgelopen jaren

Er heeft in 2013 een evaluatie van het Bomenplan 2003 plaatsgevonden. Hieruit komt naar voren dat sinds 2003 het bestand van laan- en straatbomen aanzienlijk is verbeterd. Er is een goede boomstructuur opgebouwd. De gemeente Velsen heeft in de vorige beleidsperiode (2003-2013) circa 80% van de lijst met te vervangen bomen gerealiseerd. Gebleken is dat bomen en boomstructuren niet overal op gelijke wijze konden worden terug geplant door conflicten met de beschikbare ruimte (b.v. kabels en leidingen). Soms worden hierdoor minder aantallen bomen terug geplant dan er stonden op dezelfde locatie. Participatie maakt vaak deel uit van deze projecten en reacties van bewoners werden zoveel mogelijk meegenomen bij de beslissingen over aanplant van bomen.

Sinds 2003 wordt er langer doorgedaan met het vervangen van bomen in met name jongere lanen. Voor de bescherming van bomen op bouwlocaties werd met het oude beleid de richtlijn van Stadswerk gehanteerd en opgenomen in afspraken met aannemers. In de loop der jaren heeft Norminstituut Bomen een Handboek Bomen ontwikkeld. Hierin staan technische uitgangspunten en criteria waaraan voldaan moet worden om te zorgen dat bomen behouden kunnen blijven bij projecten en werkzaamheden. Dit handboek hanteren we sinds een aantal jaren, vooral voor het onderdeel 'Werken rond Bomen', en heeft meer duidelijkheid gegeven als het gaat om de randvoorwaarden en eisen die we stellen om te mogen werken in gebieden waar bomen staan.

Sinds 2003 zijn er in Velsen nieuwe boomziekten en -plagen gekomen die aandacht vragen. De keuze voor een boomsoort is van invloed op verspreiding van boomziekten en -plagen en daarmee ook op de gevolgen voor het totale bomenareaal. We spelen hier zo goed mogelijk op in, maar het is niet altijd mogelijk gebleken bij grotere uitval door ziekte om bomen terug te planten. Vooral de iepziekte kwam veel voor de laatste jaren en heeft een behoorlijk effect op het bomenbestand.

Er wordt een lijst bijgehouden van bomen, soorten en variëteiten die geschikt of minder geschikt zijn voor de typische situatie in grondsoort en klimaat binnen gemeente Velsen. Deze informatie helpt om een goed bomenareaal op te bouwen door soorten bomen te kiezen die passen bij de grondsoort en het klimaat. De verandering van het klimaat, gekenmerkt door meer extreme weersomstandigheden (perioden van heftige regenval of langdurige droogte) en verhoging van de gemiddelde temperatuur, geeft aanleiding om kritisch naar deze lijst te kijken en deze bij te stellen. Tegelijk biedt dit kansen om nieuwe soorten en variëteiten toe te passen en daarmee de diversiteit te vergroten.

We werken met een digitaal beheersysteem. Hierdoor weten we beter hoeveel bomen we hebben en het dient als basis om het beheer en onderhoud uit kunnen voeren. De informatie die er nu in staat voldoet echter niet altijd meer aan de informatie die we tegenwoordig nodig hebben om onder andere in kaart te brengen wat de baten van bomen zijn. Uitgangspunt van het beheersysteem was altijd de zorgplicht geweest en daar is het voor ingericht. Het systeem voldoet echter niet voor de huidige maatschappelijke vraagstukken en beleidsdoelstellingen, zoals klimaatadaptatie.



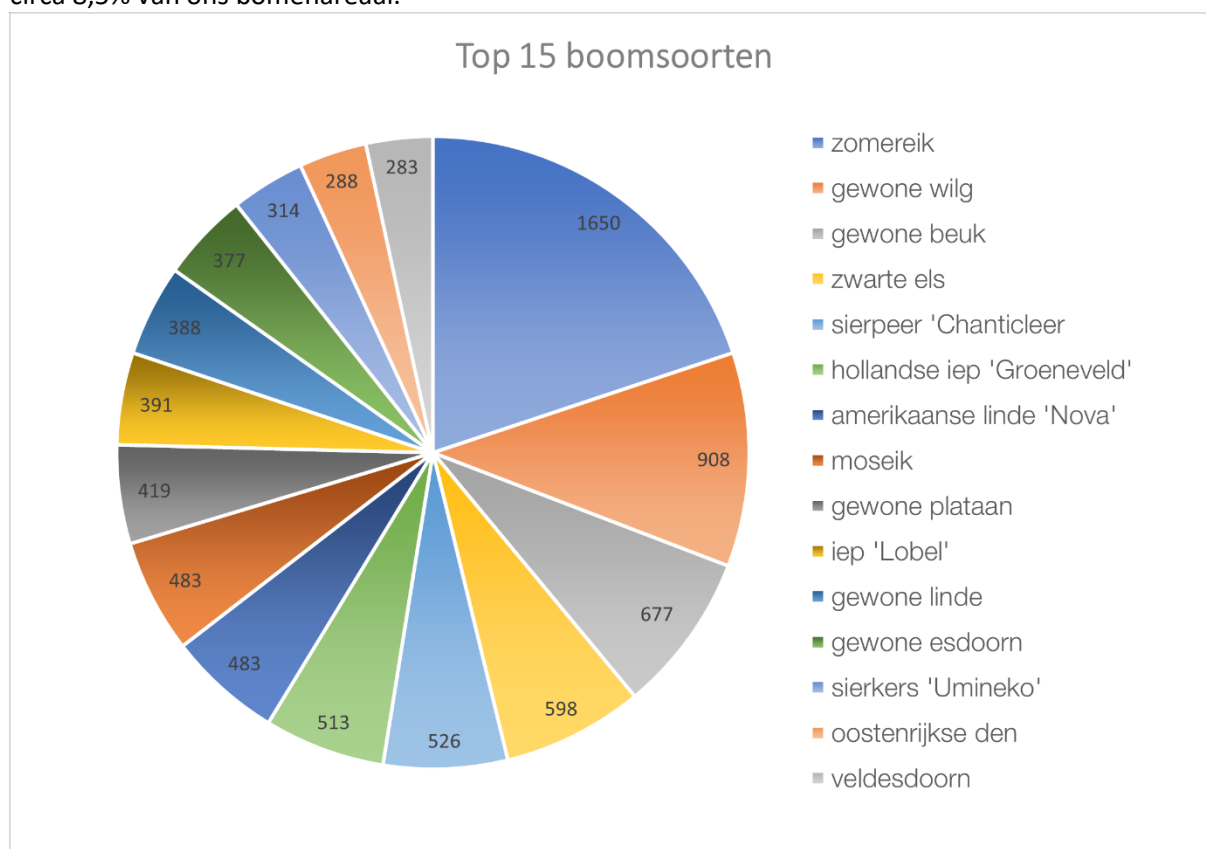
De regels rondom het kappen van bomen zijn nu gebaseerd op de APV en het Beleidsplan Monumentale bomen uit 2013. Nu we een aantal jaren verder, zijn lopen we in de praktijk tegen een aantal aspecten aan als het gaat om handhaving en monitoring. Denk daarbij aan het handhaven van de herplantplicht na het kappen van een particuliere monumentale boom, het toezicht hierop en de consequenties als de regels overtreden worden. Met deze ervaring van de afgelopen jaren kunnen we verbetering aanbrengen in monitoring en handhaving.

## 2.2 De bomen in Velsen

Om de ambities van de gemeente Velsen te kunnen realiseren, is het nodig te weten waar de gemeente Velsen nu staat met het bomenareaal. Het beheersysteem geeft informatie over aantallen bomen, de leeftijd van het bomenareaal en de verdeling in boomsoorten. Dit is belangrijk om het areaal op gemeentelijk grondgebied te kunnen behouden, onderhouden en beheren. Daarnaast kunnen we met de gegevens ook een vertrekpunt formuleren voor het beleid en de ambities die daaruit voortvloeien.

### Soorten bomen

In het beheersysteem is onder meer aangegeven welke boomsoorten we hebben. In de taartdiagram met de 15 meest voorkomende soorten bomen zien we een redelijk goede verdeling als het gaat om de toegepaste soorten in gemeente Velsen. We hebben in de gemeente in totaal 328 boomsoorten inclusief variëteiten; dit is een redelijk divers bomenareaal. De 15 meest voorkomende boomsoorten, inclusief de verschillende variëteiten, maken circa 42% uit van het totale boomareaal. De overige soorten beslaat dus 58% van het bomenareaal. De meest voorkomende soort, de zomereik, beslaat circa 8,5% van ons bomenareaal.



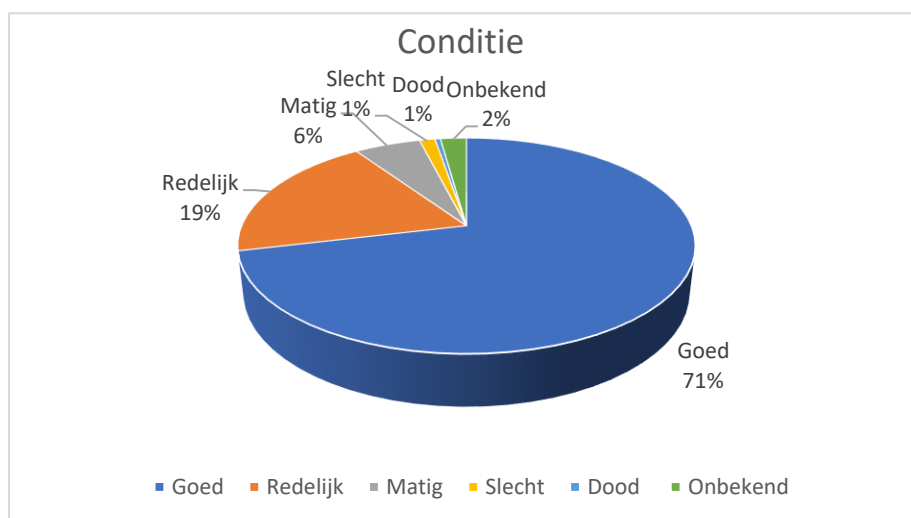
**Figuur 1: Meest voorkomende soorten bomen in Velsen**



## Conditie

Als we naar de gegevens over bomen in het bomenbeheersysteem kijken, kunnen we daar op elk moment de conditie van het bomenareaal uithalen. Dit is van belang om te weten omdat we een gezond bomenbestand nastreven. Uiteraard is dit een momentopname.

De conditie is bij 90% van de bomen goed tot redelijk. De grootste verbeteringen zijn dus mogelijk in de 10% die matig, slecht of dood is. Door beter te registreren wat de oorzaak van de conditie van de boom is, kunnen we hier ook gericht maatregelen nemen en beter inzicht krijgen in de conditie en de verbetering van het bomenareaal. Een oorzaak die bijvoorbeeld kan zorgen voor een slechtere conditie van bomen zijn ziekten en plagen. Dit is niet altijd met onderhoud te voorkomen.



**Figuur 2: Conditie bomen in Velsen**

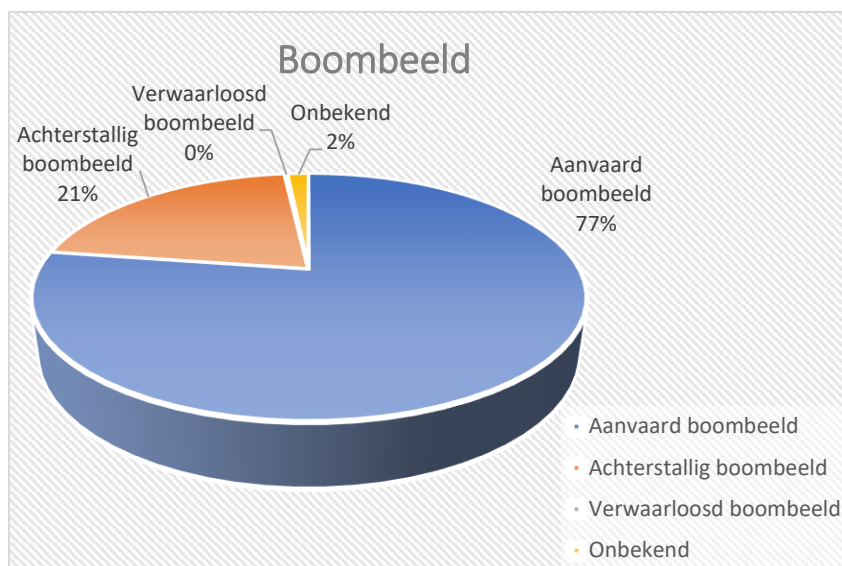
## Boombeeld

Het boombeeld zegt iets over de onderhoudstoestand van een boom. Bomen worden bij inspectie ingedeeld in de volgende categorieën:

- Aanvaard boombeeld: geen onderhoud nodig of alleen in de reguliere cyclus snoeien;
- Achterstallig boombeeld: eenmalige, ingrijpende snoeibeurt nodig. Daarna kan de boom weer mee in de reguliere onderhoudscyclus.
- Verwaarloosd boombeeld: er zijn meerder snoeibeurten nodig om de achterstand weg te werken.

We hebben in het beheersysteem geregistreerd wat het onderhoudsbeeld van een boom is. Dit geeft aan waar regulier onderhoud nodig is. Een achterstallig boombeeld (21%) is vaak op te lossen door reguliere snoeiwerkzaamheden uit te voeren. Een verwaarloosd boombeeld of een onbekend boombeeld is niet wenselijk, en we willen toewerken naar een kleiner percentage bomen met een achterstallig boombeeld. Een verwaarloosd boombeeld willen we helemaal niet.

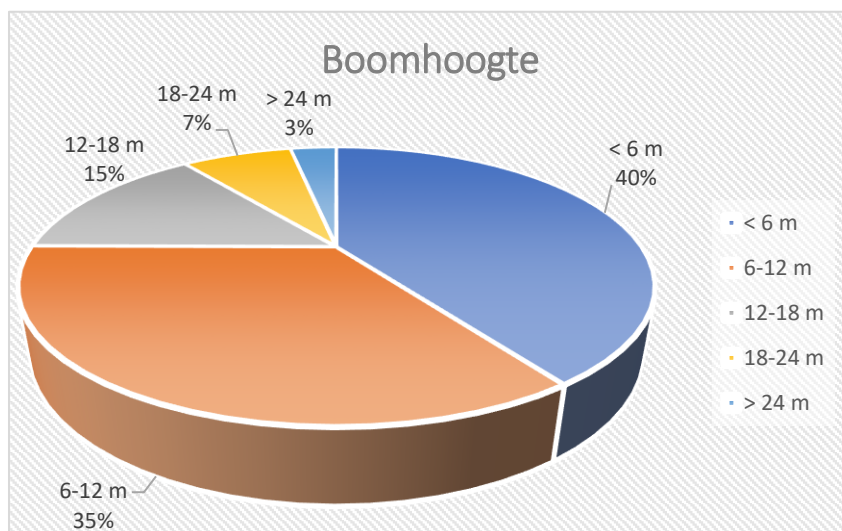




**Figuur 3: Boombeeld Velsense bomen**

### Boomhoogte en leeftijds categorie

De bomen in de gemeente Velsen zijn relatief klein. Zo'n 40% van de bomen is kleiner dan 6 meter. Dat zien we meteen ook terug in de stamdiameter, de helft van de bomen heeft een stamdiameter van 25 cm of kleiner. De leeftijds categorie waar bomen zich in bevinden is van invloed op de verdeling van de boomgroottes, namelijk 69,6% bevindt zich in de jeugdfase (0-15 jaar). Met een bomenareaal dat relatief jong en klein is qua boomhoogte en stamdiameter, zijn de baten die bomen opleveren ook relatief klein. Hier ligt nog potentie, want hoe ouder bomen worden hoe meer baten ze gaan opleveren omdat de kroonoppervlakte groeit.



**Figuur 4: boomhoogte bomen Velsen**

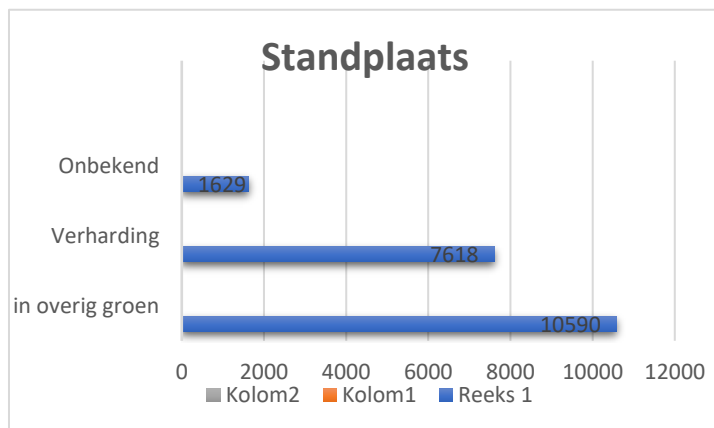
### Standplaats

Bomen staan op verschillende plekken. De standplaats heeft invloed op de conditie en het eindbeeld van een boom. In Velsen staan veel bomen (ca. 40%) in verharding, waarmee niet de ideale standplaats is gecreëerd in het verleden. Omdat er ook bomen in straten wenselijk zijn en accepteren we dat bomen niet altijd de meest ideale standplaats krijgen.

Verreweg de meeste bomen, namelijk 55%, staan in overig groen. Dit zijn over het algemeen betere groeiplaatsen voor bomen. De informatie in het beheersysteem geeft niet aan wat voor standplaats



het exact is in overig groen. Het kan zijn dat de bomen in een gazon staan of in een bosplantsoen. Bij elke plek kan de ondergrond weer andere kenmerken hebben en dit heeft invloed op de groei van de bomen. Van 1629 bomen we niet welke kenmerken de standplaats heeft, we weten uiteraard wel waar ze staan in de gemeente; de kenmerken van deze standplaatsen gaan we ook opnemen in het beheersysteem. Op het moment dat deze standplaatsen wel bekend zijn kun je, afhankelijk van de kenmerken van de ondergrond, maatregelen nemen om de groeiplaats te verbeteren en zo een boom naar zijn gewenste eindbeeld te brengen en de baten te vergroten.



**Figuur 5: standplaats van bomen in Velsen**

### 2.3 Ecosysteemdiensten

Bomen verbeteren de luchtkwaliteit, zorgen voor langdurige CO<sub>2</sub>-binding, vangen regenwater af en kunnen zorgen voor een daling van de omgevingstemperatuur.

Deze eigenschappen van bomen zijn de ecosysteemdiensten van bomen en worden ook wel de baten van bomen genoemd.

De baten van bomen staan niet vermeld in het beheersysteem, maar moeten worden berekend aan de hand van internationaal vastgestelde formules. Het programma ITree bevat deze formules, en is met succes eerder toegepast in andere Nederlandse gemeenten. Het programma berekent de baten van bomen in geld, in hoeveelheid van de afvang van luchtvervuiling, de hoeveelheid waterafvang en de hoeveelheid CO<sub>2</sub>-vastlegging per jaar per boom.

De aanwezige koolstof in het hout (koolstofvoorraad), zowel bovengronds als ondergronds, wordt ook berekend. Bij de berekening naar een geldwaarde gaat het om een berekening van de kosten die niet gemaakt worden, doordat de boom de functie vervult van bijvoorbeeld luchtzuiveraar of zorgt voor een mindere belasting van het riool.

Om het vertrekpunt rond de baten van bomen en de ambities hierin te bepalen, heeft de gemeente Velsen ook een ITree berekening laten maken. Deze is terug te vinden als bijlage J “Rapportage I-Tree analyse”.

De tabellen op de volgende pagina geven een samenvatting van de baten van het Velsens bomenareaal.

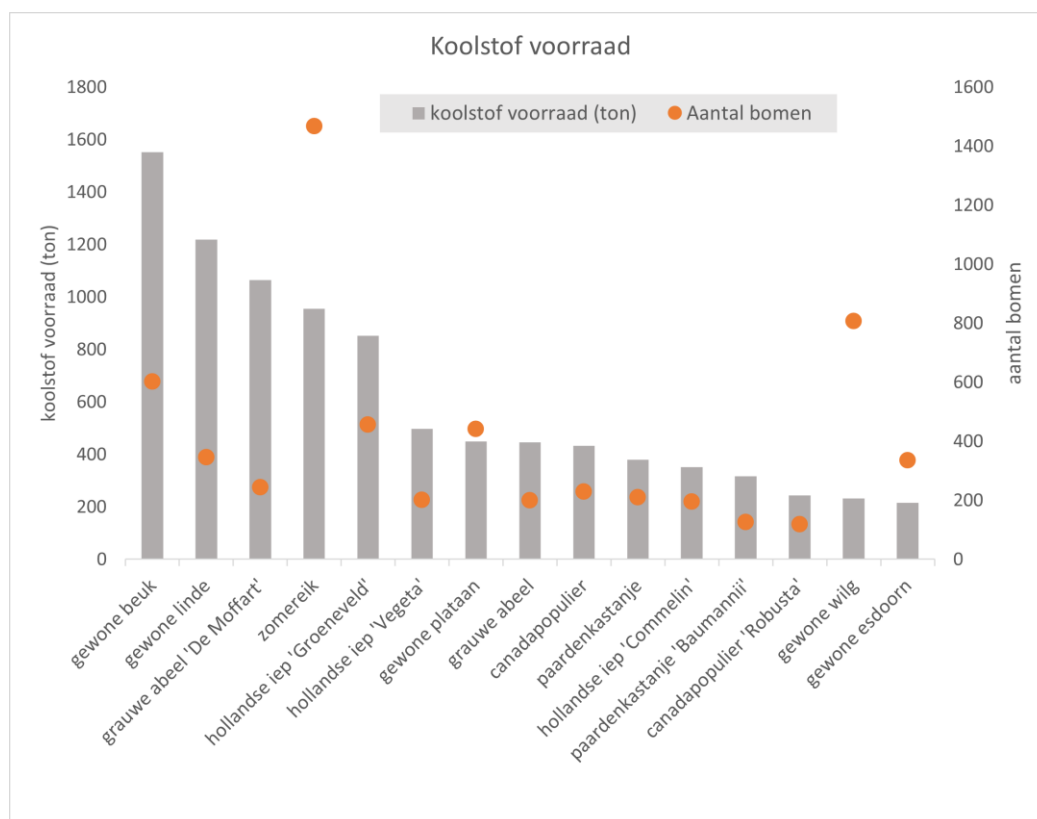


Figuur 6 geeft een samenvatting van de baten van de bomen in de gemeente Velsen. Dit zijn cijfers die het totale boomareaal opleveren. Het gaat hierbij alleen om de bomen die bij gemeente Velsen in eigendom en beheer zijn.

Figuur 7 geeft aan dat het aantal bomen per soort niet meteen de belangrijkste factor is voor de bijdrage aan de ecosystemendiensten. Zo zijn er relatief veel gewone wilgen (*Salix Alba*) en zomereiken (*Quercus Robur*). Deze leveren echter minder baten op dan bijvoorbeeld de gewone beuk (*Fagus Sylvatica*). Dit heeft in de gemeente Velsen deels te maken met de grootte van de bomen en het bladoppervlakte. Een relatief kleine boom, met dus een klein bladoppervlakte, levert minder baten op dan grotere, oudere bomen met een groot bladoppervlakte.

Kroonoppervlak	1.092.435 m <sup>2</sup>	19.387 bomen Gemeente Velsen
Bladoppervlak	6.692.884 m <sup>2</sup>	
<b>Totale jaarlijkse baten</b>		<b>€ 280.918 per jaar</b>
Koolstof vastlegging	282,6 ton per jaar	€ 112.223 per jaar
Waterafvang	24.341 m <sup>3</sup> per jaar	€ 9.250 per jaar
Afvang luchtvervuiling	7.179 kg per jaar	€ 159.446 per jaar
<b>Koolstof voorraad</b>	<b>11.632 ton</b>	<b>€4.619.139</b>

Figuur 6 Samenvatting jaarlijkse baten Velsense bomen.



Figuur 7 Overzicht totale jaarlijkse baten per boomsoort



## 2.4 Kaders en regelgeving

### Bestaand beleid gemeente Velsen

Het nieuwe bomenbeleid heeft een basis in bestaand beleid rond de inrichting van de openbare ruimte van Velsen. Verder kan het bomenbeleid bijdragen aan het behalen van andere beleidsdoelen die onze gemeente heeft gesteld.

### Bomenplan 2003 en Beleidsplan Monumentale bomen 2013

Een doelstelling van het oude Bomenplan uit 2003 was het verbeteren van de algehele kwaliteit van het bomenbestand in Velsen en het realiseren of versterken van bepaalde boomstructuren, zoals lanen, in de gemeente. Dit door het vervangen van circa 20% van het totale bestand aan straat- en laanbomen verspreid over de gemeente. Bij de actualisatie in 2013 is de kapverordening vereenvoudigd en zijn er waardevolle, monumentale bomen en groene zones aangewezen die vergunning plichtig zijn als ze gekapt moeten worden. Dit is het uiteindelijke Beleidsplan Monumentale bomen 2013 geworden.

### Groenstructuurplan Velsen: Visie 2030

In 2019 is het Groenstructuurplan Velsen vastgesteld door de gemeenteraad van Velsen. Dit plan is de basis voor het nieuwe Bomenbeleidsplan 2021-2031. Het Bomenbeleidsplan is opgesteld als nadere uitwerking van het Groenstructuurplan specifiek voor bomen. Het Groenstructuurplan geeft een visie op onder andere de gewenste beeldkwaliteit van het groen, waaronder de bomen van Velsen.

Het Bomenbeleidsplan 2021-2031 bevat een visie die de doelen van het Groenstructuurplan helpen realiseren.

### Klimaatbeleid

De gemeente Velsen heeft een lokaal klimaatakkoord gelanceerd. Samen met inwoners, bedrijven en organisaties werkt de gemeente aan het reduceren van de CO<sub>2</sub>-uitstoot met 49% vóór 2030.

Daarnaast is er een Klimaatatlas opgesteld. Op een aparte website zijn de gevolgen van klimaatveranderingen voor Velsen visueel inzichtelijk gemaakt als het gaat om toenemende droogte, hittestress en ook de locaties waar wateroverlast te verwachten is op het moment van een piekbui. Bomen dragen bij aan het beperken van bijvoorbeeld hittestress en wateroverlast.

### Visie op Velsen 2050 Duurzaam Verbonden

De structuurvisie geeft op hoofdlijnen aan waar we naar toe willen in 2050, wat voor gemeente we willen zijn. Dit is gedaan aan de hand van een aantal kernwaarden en per kern zijn de specifieke eigenschappen benoemd. Ook voor de fysieke leefomgeving staan hier een aantal uitgangspunten in benoemd en daarmee ook voor het groen en de bomen.

### Wettelijke kaders

#### Burgerlijk wetboek

Uit artikel 6:162 van het Burgerlijk Wetboek vloeit een zorgplicht voort, als het gaat om schade en aansprakelijkheid. Dat kan ook betrekking hebben op schade die wordt toegebracht door bomen. Willen boomeigenaren niet aansprakelijk zijn, dan is het verstandig dat zij bomen, die gevaar voor anderen kunnen opleveren, (laten) controleren op conditie en het risico op takbreuk, stambreuk of instabiliteit. En als na controle blijkt dat er gebreken aan de boom zijn, moet er onderhoud of nader onderzoek plaatsvinden.



### Wegenverkeerswet

De Wegenverkeerswet regelt dat mensen veilig van de openbare weg gebruik kunnen maken. Bomen mogen een veilig gebruik van de weg niet verhinderen. Er zijn bepalingen voor de inrichting met bomen langs rijbanen en maximale toegestane voertuighoogten.

Boomeigenaren moeten de rijbanen, fietspaden trottoirs voldoende vrij houden van overhangende takken die letsel kunnen veroorzaken bij weggebruikers of mechanische schade kunnen geven aan voertuigen van weggebruikers. De gemeente snoeit de bomen om de vrije doorgang voor het verkeer te waarborgen.

### Wet natuurbescherming

Per 1 januari 2017 is de Wet Natuurbescherming van kracht. De wet regelt de bescherming van onder meer natuurgebieden en soorten flora en fauna. Deze nieuwe wet is in de plaats gekomen van de Flora- en faunawet, de Boswet en de Natuurbeschermingswet. Doel is bescherming van in het wild levende planten, en dieren met duidelijke en eenvoudige regels en minder administratieve lasten. De oude Boswet is opgenomen in de nieuwe Wet Natuurbescherming, waarin geregeld is hoe bomen beschermd zijn buiten de bebouwde kom.

### Bestemmingsplan

In het bestemmingsplan kan een gemeente bepalen in welke gebieden bomen beschermd worden tegen kap. De kap van bomen is dan alleen toegestaan met een omgevingsvergunning. Of er zijn gebieden aangewezen waar geen bomen geplant mogen worden, bijvoorbeeld op leidingstroken.

### Algemene Plaatselijke Verordening (APV) Gemeente Velsen

In de APV is opgenomen dat bepaalde bomen beschermd zijn. Dat kunnen alle bomen zijn in de gemeente die een bepaalde minimum maat te boven gaan of bomen die zijn opgenomen in een lijst met waardevolle en/of monumentale bomen. Het kappen van deze bomen is alleen toegestaan met een omgevingsvergunning. Ook kan een aparte boomverordening opgesteld worden. Dergelijke regelingen gaan bijvoorbeeld over kapvergunningen, herplantplicht, instandhoudingsplicht, schade aan- en door bomen en bestrijding van boomziektes.

### Koersdocument Omgevingsvisie Velsen

Met het opstellen van de omgevingsvisie geeft gemeente Velsen vorm aan de invoering van de nieuwe Omgevingswet. Velsen staat voor een aantal grote opgaven, zoals de energietransitie, het bouwen van voldoende woningen en het gezond houden van onze inwoners. Die opgaven gaan voor een groot deel over de fysieke leefomgeving en hoe we die inrichten. Die opgaven zijn de aanleiding om de Omgevingsvisie Velsen 2040 op te stellen: een integrale toekomstvisie voor de hele gemeente die invulling geeft aan de grote, maatschappelijke opgaven van nu en de toekomst. Het Koersdocument Omgevingsvisie Velsen 2040 is een belangrijke tussenstap in het proces om te komen tot een omgevingsvisie. In het Koersdocument worden vorm en proces van de Omgevingsvisie Velsen vastgesteld. Daarnaast wordt een aantal inhoudelijke beleidsmatige keuzes gemaakt in aanloop naar de volledige omgevingsvisie, zoals het benoemen van de zoekgebieden voor woningbouw en duurzame energieopwekking.



## Omgevingswet

*De omgevingswet is al een aantal keer uitgesteld, maar zal naar verwachting in juli 2022 van kracht worden.*

De omgevingswet beschrijft hoe overheden, bedrijfsleven, natuurorganisaties en burgers om moeten gaan met de natuur (zorgplicht). Het bevat maatregelen die provincies en het Rijk moeten nemen om de natuur te beschermen. Enkele specifieke onderwerpen daarbij zijn onder andere: bomenkap, bestrijding van schadelijke dieren, niet-inheemse dieren en planten.

De Omgevingswet is een aangenomen maar nog niet ingegane Nederlandse wet die een verregaande vereenvoudiging van het stelsel van wetgeving voor de ontwikkeling en het beheer van de leefomgeving (omgevingsrecht) beoogt, door tientallen wetten en honderden regels te bundelen in één nieuwe wet.[1] De wet betekent een aanzienlijke inhoudelijke beperking van regels op het terrein van water, lucht, bodem, natuur, infrastructuur, gebouwen en cultureel erfgoed.

Deze wet verplicht de gemeente tot het opstellen van een omgevingsvisie en een omgevingsplan.

Het nieuwe bomenbeleidsplan moet opgenomen kunnen worden in de omgevingsvisie en ook het latere omgevingsplan. De kapverordening is voor het omgevingsplan van belang.

### Omgevingsvisie

Deze visie is een politiek bestuurlijk document en vervangt de huidige beleidsplannen zoals de huidige structuurvisie en groenstructuurplan. Het bundelt alle regels en beleid in een integrale visie voor alles binnen het fysiek domein. Een omgevingsvisie is uiteindelijk de basis voor een omgevingsplan, dat gezien moet worden als een omgevingsverordening of bestemmingsplan met een plus.

De basis voor de juridische bescherming van bomen in dit geval, wordt dus gemaakt met het opstellen van de omgevingsvisie.

### Omgevingsplan

Een omgevingsplan is een verdere vertaling van de visie in regels voor de fysieke leefomgeving. Het vervangt de bestemmingsplannen en verordening waar de gemeente nu mee werkt, zoals de APV.

### Omgevingsprogramma's

Tot slot kan een gemeente een omgevingsprogramma opstellen, maar is vanuit de omgevingswet geen verplichting. Een programma is een verdere uitwerking van de visie om doelstelling te behalen en is dus automatisch gekoppeld het omgevingsplan.



## Hoofdstuk 3

### Visie en ambities

#### 3.1 Bomen zijn belangrijk

Bomen in de gemeente Velsen zijn belangrijk. Ze hebben verschillende functies en vormen een herkenbare groene structuur door de gemeente Velsen die bijvoorbeeld wegen markeert en wijken omzoomt.

Deze paragraaf benoemt diverse functies die bomen hebben en waarmee ze zich onderscheiden van overig groen. De gemeente Velsen kent de verschillende functies van bomen en de baten die ze opleveren. Denk daarbij aan de bijdrage aan een prettige leefomgeving, CO<sub>2</sub>-opname en opvangen van water. Bijlage B “Waarde van bomen” gaat uitgebreider in op de waarde die bomen hebben voor ons als mensen en onze leefomgeving.

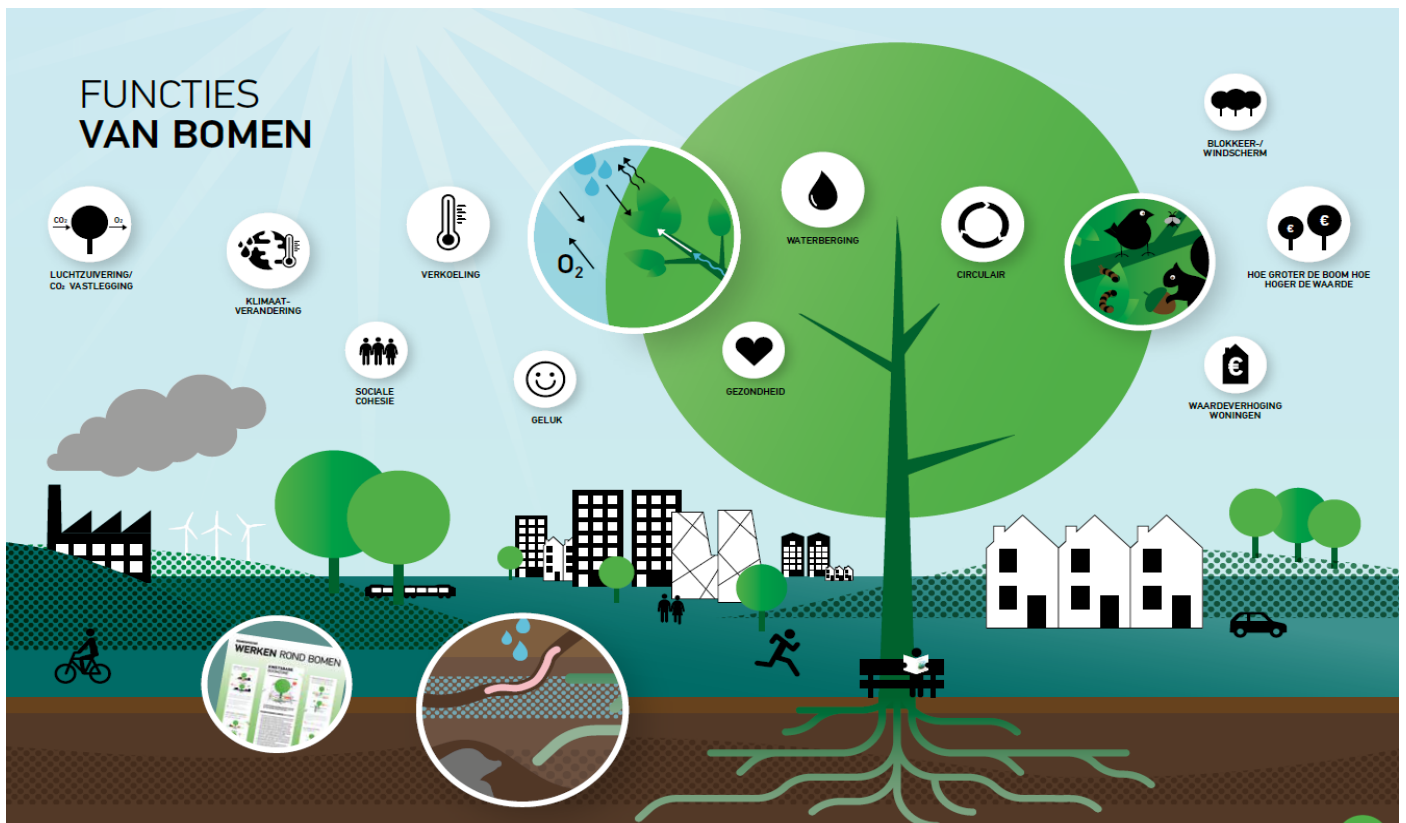
#### Beeldbepalend

Een streek, stad, dorp, wijk of plein. Bomen zorgen voor een aantrekkelijke leefomgeving. Ze zijn beeldbepalend door hun cultuurhistorische waarde, of stedenbouwkundige waarde.

We onderscheiden in Velsen omgevingsbomen (groene aankleding van wijken en straten), structuurbomen (landschappelijk/stedenbouwkundig bepalende lanen langs doorgaande wegen etc.) en waardevolle en monumentale bomen (zie hoofdstuk 4; Bescherming van bomen).

Door soortenkeuze - bijvoorbeeld gebiedseigen soorten of juist karakteristieke exoten en orde van grootte - dragen bomen bij aan de identiteit van een gebied of brengen hiërarchie aan in het stratenpatroon. Het Groenstructuurplan geeft hier de uitgangspunten voor.

Het uitvoeringsplan van het Bomenbeleidsplan bevat een boomstructuurkaart met daarop de belangrijke lanen en andere boomstructuren in de gemeente die we willen behouden en versterken (bijlage #, p.m).





### Betekenis voor mensen

Mensen die vanuit hun woning uitzicht hebben op groen, zijn meer tevreden over hun buurt. Mensen ervaren minder overlast van geluid, geur en hitte wanneer men uitkijkt op of verblijft onder bomen. Ook is er een relatie tussen gezondheid van mensen en de aanwezigheid van groen in hun directe omgeving. Bomen zijn van uitdrukkelijke betekenis voor mensen en de dieren die leven in het groen. Groen in een wijk dicht bij woningen zorgt daarnaast voor hogere woningwaarde en een gezondere levensstijl van inwoners.

### Klimaat

Het klimaat op aarde verandert, ook in ons land. In de zomer zijn er langere periodes van droogte en hitte. In de winter is er vaker hevige regenval, maar ook in de zomer hebben we steeds vaker korte maar zeer hevige buien die voor overlast zorgen. De Nederlandse overheid heeft het doel gesteld de effecten van de klimaatproblematiek terug te dringen. Bomen zijn een praktisch en effectief instrument om de omstandigheden in een omgeving aan te passen aan de veranderende omgeving door de klimaatproblematiek. Bomen zorgen namelijk voor verkoeling, houden water vast bij hevige regenbuien, vangen fijnstof af en geven schaduw als het erg zonnig is. Bomen vervullen meerdere functies tegelijkertijd en doen dit op circulaire en natuurlijke wijze. Bomen hebben een grote bijdrage als het gaat om een kostenbesparing in een klimaatadaptieve openbare ruimte (riolering, gezondheid) en zijn van grote meerwaarde bij het behalen van de internationale opgaven op het gebied van klimaatadaptatie, biodiversiteitsherstel en een waardevolle leefomgeving. Het Lokaal Klimaatakkoord gaat hier ook op in door goede, duurzame initiatieven te belonen met het planten van een boom. Omgekeerd kan klimaatverandering ertoe leiden dat de inheems boomsoorten het minder goed gaan doen in de toekomst en andere boomsoorten en -variëteiten het juist beter gaan doen in onze omgeving. Dit zorgt weer voor een toename van de biologische en ruimtelijke diversiteit.

## 3.2 Visie op de bomen van Velsen

### Meer variëteit in boomsoorten creëren en bomen ouder laten worden.

Bomen zijn onderdeel van de identiteit van onze gemeente. Ze zijn beeldbepalend voor het aanzicht van onze wegen, wijken, buitenplaatsen en centrumgebieden van onze kernen. Bomen zijn onze partners in de klimaatadaptatie voor het behouden en creëren van een leefbare omgeving. We zien dat bomen buiten de bebouwde kom over het algemeen groter worden, een langere levensduur hebben en hun functies beter kunnen vervullen. In de stedelijke omgeving staan de bomen onder druk. De levensverwachting van bomen in de bebouwde kom is vaak korter dan gewenst en daardoor blijft ook de functie vervulling achter is zoals markering van lanen en het opvangen van water. Er zijn extra inspanningen nodig om bomen goed te laten ontwikkelen en in de komende decennia het bomenbestand gezond te houden.

De diversiteit aan kernen, duin- en groene landschappen binnen de gemeente Velsen bepaalt de identiteit en het karakter van Velsen. We willen dit graag versterken, en juist met bomen kunnen we die identiteit en waarden van de gemeente verder benadrukken.

***Voldoende, kwalitatief goede bomen met een lange levensduur in de gemeente Velsen versterken de identiteit van onze gemeente, en zijn de investering waard. Bomen dragen bij aan een prettig leefklimaat en aan een klimaatadaptieve openbare ruimte.***





### 3.3 Ambities en doelstellingen voor de bomen

De gemeente Velsen heeft de ambitie om het bomenbestand zowel kwalitatief te verbeteren als kwantitatief te laten toenemen. We streven daarmee naar een boomnorm per woonkern in de gemeente, zie ambitie 3. Daarmee willen we het huidige areaal minimaal behouden. Vooral bij nieuwe ontwikkelingen moeten de normen die genoemd zijn onder ambitie 3 per kern nagestreefd worden zodat we uiteindelijk het areaal bomen minimaal behouden en waar mogelijk uitbreiden. Naast de uitbreiding van het areaal in aantallen streven we naar het vergroten van het kroonoppervlakte van het areaal. Dit sluit goed aan op de doelstelling om zoveel mogelijk bomen ook ouder te laten worden, waarmee de kroonoppervlakte en dus de baten (ecosysteemdiensten) van bomen toe kan nemen. Dat bereiken we namelijk niet alleen met uitbreiding in aantallen.

Naast het areaal bomen dat we in beeld hebben als het gaat om aantallen, hebben we ook nog een areaal bosplantsoen waarin zich bomen bevinden, maar die in het verleden niet individueel zijn opgenomen in het beheersysteem en dus niet meetellen voor de boomnorm. Hiervoor is de ambitie om bosvakken, parken en groenpercelen waarin zich grote aantallen bomen bevinden, in stand te houden.

Als we de visie en ambities voor bomen naast die van andere beleidsdoelstellingen in de gemeente leggen, zoals wonen en verkeer, dan zullen we in de praktijk zien dat dit niet altijd naast elkaar gerealiseerd kan worden. Gemeente Velsen is zich hier bewust van en op sommige locaties zal er maatwerk nodig zijn.

#### 1. Kwaliteit, op naar een duurzaam en gezond bomenbestand

Ons bomenareaal is van goede kwaliteit als de individuele bomen in goede conditie zijn. Dat betekent lage aantallen zieke of conditioneel zwakke bomen, geen grote snoeiachterstanden en uiteraard zijn de bomen veilig voor de omgeving. Dat houdt ook in dat bomen op een goede en veilige manier uit kunnen groeien op de plek waar ze staan.

We laten bomen gemiddeld ouder worden dan nu het geval is, en proberen de bomen langer in voldoende tot goede conditie te houden. Door bomen op deze wijze langer te laten ontwikkelen neemt de totale kroonoppervlakte toe en stijgen de maatschappelijke baten zoals verkoeling, toenemende biodiversiteit en CO<sub>2</sub>-opslag. Voor een helder begrip van onze zienswijze in het bomenbeleid hanteren we deze indeling van levensfasen:

- Een volwassen boom is ouder dan 40 jaar;
- Een halfwas boom is tussen de 15 en 40 jaar;
- Een jongwas boom is maximaal 15 jaar oud (jeugdfase).

In het ontwerp en de aanplant van bomen is het belangrijk om rekening te houden met de groeiruimte die verschillende boomtypen (gaan) vragen, zowel ondergronds als bovengronds. Dit zal berekend worden aan de hand van landelijk gedragen richtlijnen en instrumenten. Niet alleen bij aanleg maar ook ter bescherming van groeiplaatsen zullen we keuzes maken die een hogere boomleeftijd bevorderen. Alleen op die manier kan het beoogde eindbeeld van een boom gerealiseerd worden inclusief de bijbehorende streefleeftijd.

We maken daarvoor een bewuste keuze in toe te passen boomsoorten, groottes en kroonvorm. Ook kan het aantal bomen dat terug wordt geplant na kap op bepaalde locaties worden teruggebracht ten gunste van het laten ontwikkelen van 'toekomstbomen' in ruimere groeiplaatsen dan voorheen. Daarmee maken we het mogelijk om in een beperkte ruimte in het stedelijk gebied toch bomen kwalitatief goed uit te laten groeien. Hiermee vergroten we de baten met minder bomen, in plaats van dat we meer kleinere bomen planten die minder baten opleveren.



### **Ambitie 1:**

*De conditie van het huidige bomenareaal verbeteren en bomen ouder laten worden. Dat betekent dat we op termijn meer waardevolle en monumentale bomen krijgen en de leeftijdscategorieën "Halfwas Boom" en "Volwassen boom" is toegenomen. Deze toename gaan we zien en inzichtelijk maken met een verschuiving van de categorie "jongwas boom" naar "halfwas" en "volwassen" bomen en in toename van de kroonoppervlakte.*

*De soortkeuze, gezondheid en leeftijd is bepalend voor de baten van bomen (ecosysteemdiensten) en is een leidend principe bij aanplant van bomen. Het aantal bomen is dus niet bepalend voor de bijdrage die bomen hebben als het gaat om ecosysteemdiensten.*

## 2. Een bomenbestand dat bijdraagt aan een gezonde leefomgeving

Uitgangspunt is dat bomen die gezond zijn en oud kunnen worden een betere bijdrage leveren aan een gezonde leefomgeving. De uitkomsten van de I-tree analyse onderstrepen dit.

Voor de gemeente is het van meerwaarde als we uitgangspunten voor ruimtelijke ontwikkelingen opstellen die uitgaan van zowel behoud van het areaal als de ecosysteemdiensten van bomen en daarmee aansluitend de kwaliteit van het bomenbestand verbeteren. De beleving van en wensen van inwoners spelen bij de keuze voor kwaliteit en kwantiteit een belangrijke rol. Hiermee is het voor initiatiefnemers en onze inwoners duidelijker wat het effect is van de bomen op de langere termijn. We gaan nog steeds uit van zoveel mogelijk behoud van groen en bomen, zoals het Groenstructuurplan Velsen 2019 beschrijft.

### **Ambitie 2:**

*We gaan de baten van de bomen in Velsen vergroten.*

*Naast het behoud van het areaal bomen in aantallen gaan we bij de aanplant en behoud van bomen ook uit van de waarde (ecosysteemdiensten) die bomen over de langere termijn vertegenwoordigen. Dit geldt ook voor bomen die bij (bouw)ontwikkelingen betrokken zijn. De bijdrage van een boom als het gaat om ecosysteemdiensten (zie paragraaf 2.3) bepaalt mede de keuze voor soort, ondergrond en de status die een boom krijgt.*

## 3. Kwantiteit, meer bomen in Velsen

Voor elke boom die geveld wordt, komt in principe op dezelfde of op een andere locatie in de gemeente een boom terug. Alternatieve locaties voor terug te planten bomen worden eerst gezocht in de wijk of buurt waar de boom is verwijderd. Per locatie wordt een afweging gemaakt of er bij herplant ook een kwalitatief goede groeiplaats gerealiseerd kan worden en er dus werkelijk een boom terug geplant kan worden die de ambities waar kan maken. Als dat niet kan, maken we tot slot een keuze waarbij er bomen op dezelfde locatie teruggeplant worden ook als deze minder bijdrage hebben aan de ecosysteemdiensten.

We vinden het belangrijk dat er overal voldoende bomen staan, voor de beleving en het welbevinden van onze inwoners. Ook is het belangrijk dat deze op de juiste plek staan. Om die reden stellen we een norm voor de hoeveelheid bomen.

We streven ernaar dat elke kern in onze gemeente voldoende groen heeft voor zijn inwoners. Voor kernen die al relatief groen zijn, kiezen we minimaal voor behoud. Voor anderen kiezen we voor vergroening.



Wijk	Aantal bomen	Aantal inwoners	Bomen per inwoner
Santpoort Zuid	1362	3367	0,4
Santpoort Noord	2332	7245	0,32
Velsen Zuid/ Driehuis	3315	4996	0,66
Velserbroek	5208	15464	0,33
IJmuiden	5856	32251	0,18
Velsen Noord	2553	5294	0,48

Als we kijken naar de bestaande situatie in de verschillende kernen, dan zien we het volgende:

- Santpoort Zuid, Velsen Zuid en Driehuis zijn relatief groene wijken. Daarom gaan we daar uit van behoud van bestaande situatie, zij het dat we kansen voor verbetering altijd aangrijpen.
- Santpoort-Noord, Velsersbroek en Velsen-Noord hebben meer bomen, maar ook een aantal aandachtspunten. We willen op gerichte plekken bomen toevoegen, zeker op plekken waar bijvoorbeeld hittestress en fijnstof een probleem is.
- In IJmuiden zijn overduidelijk de minste bomen. Dit willen we aanpakken door kansen te grijpen om het aantal bomen te vergroten.

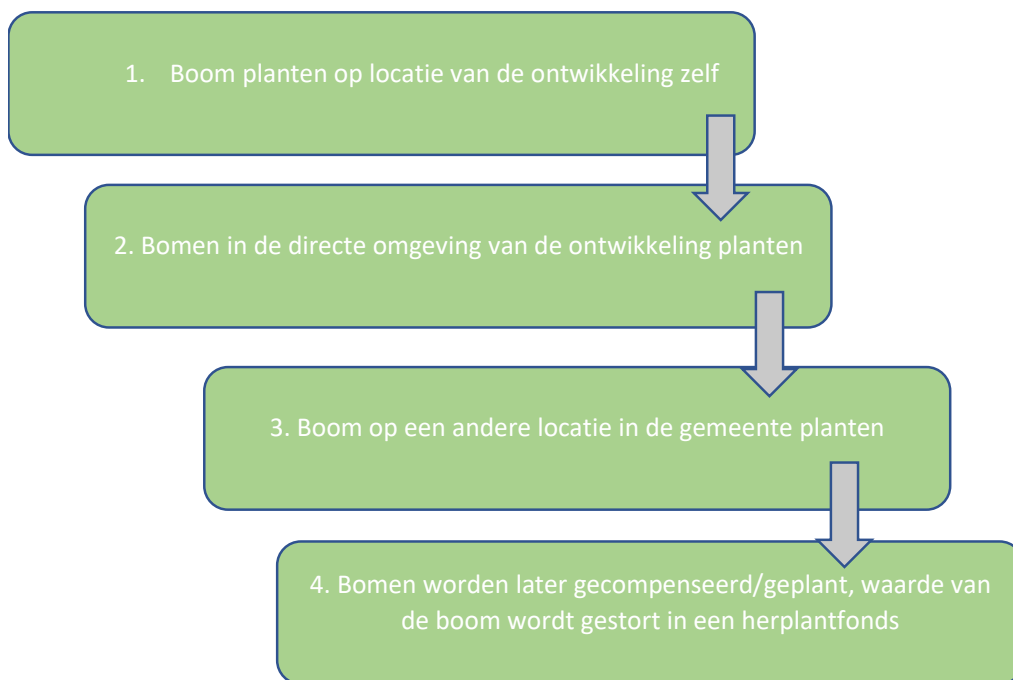
Bovenstaande tabel geeft het aantal geregistreerde bomen in de openbare ruimte weer, inclusief bomen die in parken staan. Dit maakt dat bijvoorbeeld in Velsen-Noord, met het Wijkeroogpark, het aantal bomen per inwoner relatief hoog is terwijl de beleving in de wijk minder groen is.

Het gemiddelde aantal bomen per inwoner in Velsen is 0,3 per inwoner. Dit getal hanteren we als norm bij nieuwe ontwikkelingen. Echter: als op het perceel van een initiatief het bestaande bomenareaal hoger is dan deze norm, dan moet dit areaal minimaal behouden blijven.

Bij renovatie/reconstructie van de openbare ruimte is behoud van het bestaande aantal bomen het uitgangspunt, en als het kan breiden we uit. Indien er gekapt moet worden bij deze werkzaamheden dan zal er minimaal hetzelfde aantal bomen worden teruggeplant.

Afhankelijk van de aard en omvang van het initiatief, kunnen aanvullende eisen voor het behoud of uitbreiden van het bestaande bomenareaal van toepassing zijn. Bij ontwikkelingen waar meer dan 10 woningen worden gebouwd, zoals Van Pont tot Park, wordt een landschapsplan opgesteld waarin zowel kwaliteit als kwantiteit van het groen wordt opgenomen. Hierbij maakt de gemeente gebruik van een criterium met aantallen (het bomenaantal binnen het projectgebied verhogen), waarbij de norm van 0,3 het uitgangspunt is. Daarnaast stelt de gemeente randvoorwaarden op het gebied van kwaliteit.

De norm voor het aantal bomen is naast de norm van 15% oppervlakte openbaar groen op een te ontwikkelen perceel zoals genoemd in het Groenstructuurplan van toepassing. Als het niet lukt om voldoende bomen te realiseren in de openbare ruimte van de locatie van de ontwikkeling zelf, dan wordt gezocht naar alternatieven of compensatie in samenspraak met de initiatiefnemer.



### **Ambitie 3:**

*We streven naar een toename van het bomenareaal. We zorgen ervoor dat het bladoppervlak en kroonoppervlak van het bestaande bomenareaal in de gemeente Velsen toeneemt, met een streefpercentage van 5% in 10 jaar. Daarnaast is het van belang dat bestaande boomstructuren versterkt worden (uitbreiding) en nieuwe locaties gezocht worden voor uitbreiding van het bomenareaal met nieuwe bomen zodat ook het aantal toe kan nemen. Dit aantal willen we uitbreiden met 3% in 10 jaar. Dat betekent een gemiddeld aantal bomen van circa 60 per jaar. Het bestaande areaal mag niet achteruitgaan. Dat kan betekenen dat er in kleine straten vaker kleiner boomsoorten geplant gaan worden, met accentbomen die wel groter kunnen worden op locaties waar de ruimte wel voldoende is.*

### 4. Behoud van (waardevolle en monumentale) bomen en kwalitatieve compensatie

De criteria voor waardevolle en monumentale bomen zijn herzien en opgenomen in bijlage C bij dit beleidsplan. Behoud van monumentale en waardevolle bomen, en daarnaast ook andere oude gezonde bomen, mede gebaseerd op de maatschappelijke baten, is hierin leidend. Daarnaast is er duidelijk omschreven wanneer compensatie bij eventuele kap nodig is en op welke wijze dat moet gebeuren. Een kwalitatieve compensatie heeft hierbij de voorkeur.

We houden in ons beheersysteem bij welke bomen gekapt en herplant worden. Om tijdig bij te kunnen sturen, is het nodig om goed te monitoren hoeveel bomen we jaarlijks kappen en wat er precies terugkomt, zeker als het gaat om de baten van een gekapte boom (zie hiervoor ook pag. 13 van de I-tree rapportage). We registreren de bomen zoveel mogelijk. Voor waardevolle, monumentale, en structuurbomen is het belangrijk om de lijst regelmatig te actualiseren. Het college van B&W zal daarom iedere 3 jaar een geactualiseerde lijst met waardevolle, monumentale bomen en structuurbomen vaststellen. De nieuwe lijst zal in 2022, samen met een boomstructuurkaart, door het college vastgesteld worden.



**Ambitie 4:**

*Monumentale en waardevolle bomen verdienen en krijgen bijzondere bescherming en aandacht door de grote maatschappelijk baten die zij vertegenwoordigen.*

*We behouden deze bomen en hanteren het principe “nee, tenzij” als een kapvergunning voor deze bomen worden aangevraagd.*

*Indien er waardevolle of monumentale bomen gekapt moeten worden, conform de criteria in bijlage D gaan we uit van kwalitatieve compensatie zodat in de toekomst een nieuwe boom ook weer kan uitgroeien tot een waardevolle of monumentale boom*

5. Slim ingericht beheer en onderhoud

Een goede, planmatige beheer- en onderhoudscyclus, groeiplaatsverbeteringen en waar nodig aanvullende maatregelen zullen resulteren in een gezond en duurzaam bomenareaal. Hiervoor is een goed boomdatabeheer noodzakelijk. Om de effectiviteit van beleidsinstrumenten te vergroten, moet het boomdatabeheer verder worden uitgebouwd. We hebben daar wel enige tijd voor nodig, omdat het effect van deze maatregelen pas na langere tijd zichtbaar is en er financiële middelen voor moeten worden gereserveerd. Daarom is het concrete doel van de gemeente Velsen om een gezond en duurzaam bomenbestand te realiseren binnen 15 jaar. Hierbij is het belangrijk dat voor iedere wijk inzichtelijk wordt gemaakt wat er nodig is om dit te behalen door middel van een beheerplan.

**Ambitie 5:**

*We verbeteren de conditie en het onderhoudsbeeld van de bomen. Dat betekent dat we over 15 jaar geen bomen meer hebben met een verwaarloosd of achterstallig onderhoudsbeeld en dat er minder bomen zijn met conditie “matig”. Met het juiste beheer zorgt de gemeente voor een gezond en duurzaam bomenbestand. Daarmee streven we naar behoud, en binnen de termijn van dit beleidsplan uitbreiding van het areaal in de vorm van een groter kroonoppervlakte. Bij uitbreiding van het areaal zullen de beheerkosten toenemen, dit wordt verder uitgewerkt in het nog op te stellen beheer- en uitvoeringsplan.*

*Het beheersysteem is hiervoor een belangrijk instrument en daarvoor zullen we benodigde gegevens verzamelen.*

6. Duidelijkheid over status klachten en overlast

Bomen zorgen niet alleen voor positieve effecten. Soms ervaren inwoners overlast van bomen. Dat kan zijn in de vorm van schaduwwerking in de tuin, takken, bladeren, luizenoverlast of schaduw op zonnepanelen.

In bijlage E is een afwegingskader opgenomen wanneer klachten gegrond beschouwd worden en er maatregelen genomen kunnen worden. Leidend principe is dat klachten als enkel bladval en schaduwwerking geen reden zijn om maatregelen te nemen als drastische snoei of kap van gezonde bomen. De maatschappelijke baten gaan boven het individueel belang.

**Ambitie 6**

*We hanteren heldere regels en criteria bij klachten en overlast zodat onze inwoners weten waar ze aan toe zijn. De gemeente Velsen hanteert het standpunt dat het individueel belang geen reden is om bomen te kappen. Enkel in uitzonderlijke gevallen, aantoonbaar volgens objectieve criteria, kan een boom drastisch gesnoeid of gekapt worden bij overlast. Dus hier geldt “Nee, tenzij”.*

*In bijlage E zijn criteria opgenomen om te bepalen wanneer overlast dusdanig groot is dat er ook maatregelen genomen moeten worden. We willen, door deze duidelijkheid te scheppen, hiermee klachten verminderen en meer bomen behouden.*



## Hoofdstuk 4

### Wat gaan we doen om de ambities te realiseren

Aan de hand van drie pijlers wil de gemeente Velsen de komende jaren aan de slag om de beleidsambities tot uitvoering te brengen. Omdat bomen in verschillende fases van projecten en initiatieven een rol spelen, is er in dit hoofdstuk onderscheid gemaakt in drie pijlers. Allereerst gaat het om bescherming (behoud) en kappen van bomen en welke status bomen hebben in de gemeente Velsen. Dit is de eerste pijler van de realisatie van de ambities.

Vervolgens wordt beschreven in de tweede pijler wat er nodig is als we bomen gaan aanplanten bij ontwikkelingen en ruimtelijke initiatieven. Dit is van belang om bomen vanaf het begin af aan op de juiste plek te krijgen zodat ze uitkunnen groen tot volwaardige bomen met hoge baten als het gaat om ecosysteemdiensten.

Tot slot gaan we met de derde pijler in op wat we nodig hebben als het gaat om beheer van bomen. Met beheer van bomen begeleiden we de bomen naar volwaardige en volwassen bomen. Alleen met goed en systematisch, gericht beheer kunnen we bereiken dat bomen op een gezonde manier het eindbeeld dat we voor ogen hebben daadwerkelijk gaan bereiken. De basis op orde is dus belangrijk.

#### 4.1 Bescherming van bomen

Voor de gemeente Velsen is iedere boom belangrijk, maar als gemeente is het niet mogelijk om aan iedere boom evenveel tijd en geld te besteden. Daarom hanteren we een aantal statuscategorieën. De statuscategorie bepaalt de bereidheid om te investeren in een boom. Dit bepaalt de bereidheid voor aanplant en beheer maar ook de mate van bescherming. Het is de basis voor de rest van dit hoofdstuk waar per paragraaf ingegaan wordt op wat er voor de betreffende categorie van toepassing is als het gaat om kappen, beheer en ontwikkeling.

- Monumentale bomen
- Waardevolle bomen
- Structuurbomen
- Omgevingsbomen

#### Monumentale bomen

In de gemeente Velsen hebben we solitaire bomen staan die een bijzondere waarde vertegenwoordigen. Deze bomen krijgen de status "monumentaal". Dit kunnen zowel particuliere als gemeentelijke bomen zijn. Ze zijn bijzonder omdat ze bijvoorbeeld heel oud zijn, beeldbepalend zijn, uniek vanwege de soort, een cultuurhistorische waarde vertegenwoordigen of het is een herdenkingsboom. Naast solitaire bomen worden ook bomen die onderdeel zijn van een rijksmonument, gemeentemonument of een beschermd dorps/stadsgezicht opgenomen als monumentaal. Onze monumentale bomen zijn opgenomen op de lijst "Waardevolle en monumentale bomen" om te zorgen dat ze de juiste bescherming en het juiste onderhoud krijgen. Iedere 3 jaar zal deze lijst geactualiseerd worden en vastgesteld door het college van B&W. Het kan gaan om zowel gemeentelijke bomen als particuliere bomen.

Om als monumentale boom aangemerkt te worden dient aan een aantal voorwaarden te worden voldaan. Monumentale bomen hebben een minimale leeftijd van 60 jaar en moeten nog een levensverwachting hebben van minimaal 10 jaar. Daarnaast toetsen we op een aantal criteria zoals bijzonderheden op het gebied van cultuurhistorie, dendrologische waarde en landschappelijke waarde. Voor de volledige beschrijving van de criteria zie bijlage C.



### Waardevolle bomen

Ook bomen die minder oud zijn kunnen beeldbepalend en bijzonder zijn. Deze bomen zijn nog niet monumentaal maar hebben wel de potentie om monumentaal te worden en krijgen daarom de status waardevol. Ook deze bomen kunnen zowel particulier als gemeentelijk eigendom zijn.

Voor waardevolle bomen gelden in veel gevallen dezelfde criteria maar deze moeten minimaal 40 jaar oud zijn. Ook deze bomen dienen een levensverwachting te hebben van minimaal 10 jaar en hier wordt vooruit gekeken naar een mogelijke status van monumentaal op termijn.

### Structuurbomen

Structuurbomen zijn geen solitaire bomen maar vormen met elkaar een laan of boomstructuur.

Het gaat dus altijd om meerdere bomen samen en vormen een "lijn" of "vlak".

Structuurbomen kunnen ook verschillende functies vervullen, zoals begeleiding van wegenstructuren, landschappelijke elementen of een cultuurhistorische structuur.

We hebben het in dit geval over de meest herkenbare hoofdstructuren en waardevolle lanen die als drager van de gehele groenstructuur een belangrijke bijdrage hebben.

Voor structuurbomen geldt dat het geheel als structuur belangrijker is dan een individuele boom.

### Omgevingsbomen

Omgevingsbomen zijn alle andere bomen in de gemeente die geen van de eerdere status hebben. Ze zorgen voor aankleding en een prettige leefomgeving in de wijken en buurten, maar hebben ook een bijdrage als het gaat om CO<sub>2</sub>-opname en hittestress. Ze moeten goed functioneren en veilig zijn, maar er is minder investeringsbereidheid als het gaat om behoud, beheer en bij ziektes.

### ***De bijdrage van waardevolle en monumentale bomen aan de ambities van Velsen***

*Monumentale en waardevolle bomen bereiken een hogere leeftijd dan gemiddeld in een stedelijke omgeving. Een monumentale of waardevolle boom heeft over het algemeen ook een grotere kroonoppervlakte omdat ze de kans hebben gekregen uit te groeien tot een volwassen boom met een goede conditie. De baten van deze bomen zijn daarom groter. Een monumentale boom draagt bij aan de ambitie om een gezonde leefomgeving te creëren en een bijdrage aan de klimaatopgave die we hebben.*

*Structuurbomen vormen een goede basis voor de ecologische waarden woonomgeving. Ook hiermee werken we aan een leefbare en gezonde omgeving, geschikt voor flora en fauna en dus het bevorderen van de biodiversiteit.*

### Kapbeleid

Een onderdeel van de kaders is het beleid rondom kappen van bomen. Bij herinrichtingsprojecten en nieuwbouwwontwikkelingen is het van belang om heldere regels rondom het kappen van bomen te hanteren met als uitgangspunt behoud en bescherming van bomen. Voor elke categorie bomen wordt een andere afweging gemaakt en een eigen proces doorlopen. Bijlage D "Afwegingskader Kappen en projecten" geeft de kaders en het proces in een schema weer. Hiermee wordt beter inzichtelijk gemaakt welke keuzes er zijn en op welke manier de bomen beschermd worden. Specifieke afspraken en kaders dienen ook opgenomen te worden in een anterieure overeenkomst als er bomen aanwezig zijn bij een ruimtelijke ontwikkeling door derden.

### Kap van monumentale bomen, waardevolle bomen en structuurbomen

Bomen die als waardevol of monumentaal zijn aangewezen mogen in principe niet gekapt worden, tenzij de boom direct gevaar oplevert voor de omgeving of een boom ernstig ziek is en geen toekomstverwachting meer heeft. Als het nodig is om toch een waardevolle of monumentale boom te kappen, is dat alleen mogelijk met een omgevingsvergunning en een goede onderbouwing. Als er



voor een monumentale of waardevolle boom een vergunning wordt afgegeven zal daar altijd een herplantplicht als voorwaarde aan gekoppeld zijn.

De investering bij een waardevolle boom is vanuit de ecosysteemdiensten gezien, kleiner dan bij monumentale bomen, maar omdat de gemeente als visie heeft om een bomenareaal te realiseren die een passende bijdrage heeft als het gaat om klimaatadaptatie en een prettige leefomgeving, moeten bomen de kans krijgen om oud te worden en deze functies uiteindelijk te vervullen.

Structuurbomen zijn als geheel belangrijk. Dat moet ook duidelijk zijn op het moment dat er iets moet gebeuren met een boom die deel uitmaakt van een structuur. Ook deze bomen dienen beschermd te worden en er zal altijd een omgevingsvergunning aangevraagd moeten worden met een goede onderbouwing. De afweging die gemaakt wordt bij de beoordeling is wel anders dan bij een individuele beschermwaardige boom. De structuur als geheel wordt namelijk ook beoordeeld; bij kap van een enkele boom of een aantal waarbij juist de structuur verbeterd kan worden zal dit zwaar meewegen bij de beoordeling van een vergunning.

Een boom die gekapt moet worden in een structuur zal niet per definitie herplant worden. Dit hangt af van het beeld en kwaliteit van de structuur. Een kleine, jonge boom planten in een volwassen laan is bijvoorbeeld niet passend. We kunnen dan kiezen voor uitgestelde herplant tot 5 jaar, indien de verwachting is dat er meer bomen in een dergelijke structuur gaan uitvallen of dat er door herinrichting in de toekomst het beter is dit tegelijk uit te voeren. Dit zal per geval beoordeeld worden. Als er 40% van een laan of structuur uitgevallen is, dan moet beoordeeld worden of de hele structuur opnieuw aangeplant moet worden. Tot slot kan er ook gekozen worden om niet meteen te herplanten op de locatie zelf, maar herplant elders in de gemeente Velsen zodat behoud van het bomenareaal gegarandeerd is.

### Omgevingsbomen

Dit zijn alle overige bomen in eigendom en beheer van de gemeente Velsen. Deze mogen zonder omgevingsvergunning gekapt worden. Uiteraard moet dit zorgvuldig en afgewogen gedaan worden. We willen voorkomen dat het beeld ontstaat dat er "zomaar" bomen verdwijnen. Daarom zal er ieder jaar een online lijst gepubliceerd worden van bomen die gekapt en herplant zijn. De reden voor kap zoals ziekte of herinrichting van de openbare ruimte zal daarbij vermeld worden. De gemeente Velsen heeft als doelstelling dat het bomenareaal in stand blijft, en zal daarom op deze lijst ook vermelden wat de geplande datum voor herplant is.

### Bosplantsoen en bosvakken

In het beheersysteem zijn de bosplantsoenen en bosvakken in Velsen opgenomen. De afzonderlijke bomen hierbinnen zijn niet apart geregistreerd. Deze bomen zijn ook niet apart beschermd en er is dus geen omgevingsvergunning nodig om bomen met deze status te kappen en beheer uit te voeren, tenzij het onderdeel uitmaakt van de structuurbomen die apart op kaart staan aangegeven. Voorop staat dat onderhoud en kap ten dienste staat van het behoud van het bosplantsoen of bosvak. De functies en omvang van de betreffende vakken mogen niet afnemen.

Voor bosplantsoen en bosvakken geldt dat het verwijderen van bomen niet altijd als kap wordt gezien. Het behoud van een dergelijk vak is gebaat bij snoeien en dunnen en dat betreft een beheermaatregel en niet als kap van een boom. Bomen hebben namelijk licht en lucht nodig om te groeien. Als een deel van een vak moet verdwijnen dan geldt dat wel als kap en moet er ook gecompenseerd worden, minimaal dezelfde oppervlakte als er verdwijnt.





## Financiële waarde van bomen

Bomen vertegenwoordigen een zekere financiële waarde. De NVTB, Nederlandse Vereniging van Taxateurs, wordt vaak ingeschakeld op het moment dat de waarde of schade van een boom berekend moet worden. Deze NVTB-methode passen zij toe en heeft bewezen waarde binnen projecten en vragen over schades, er wordt rekening gehouden met actuele prijsniveaus en de huidige situatie rondom bomen. Het rekenmodel van de NVTB is bedoeld voor individuele bomen of boomgroepen in de openbare ruimte. Er wordt berekent wat de boomwaarde is aan de hand van de kosten die - in theorie - nodig zijn om de betreffende boom te vervangen door een nieuwe boom, inclusief de kosten voor het onderhoud tot het moment waarop de nieuwe boom naar verwachting een vergelijkbare functie gaat vervullen als de oude boom. Deze waarde van bomen is voor de gemeente van belang om daadwerkelijke kosten inzichtelijk te hebben waarmee we het areaal in stand moeten houden.

De baten van bomen, oftewel ecosysteemdiensten uitgedrukt in geld, zijn per boom vaak vele malen lager dan een berekening van de NVTB. De baten van bomen zijn interessant voor grote aantallen bomen en vertegenwoordigen een andere waarde, namelijk een prettige leefomgeving voor onze inwoners door schonere lucht en wateropvang. Dit kunnen we inmiddels omzetten in geldelijke waarde maar is niet toepasbaar bij enkele bomen bij ruimtelijke ontwikkelingen. Daarom kiest de gemeente voor de inzet van de NVTB-methode als het gaat om financiële waarde van bomen bij ruimtelijke ontwikkelingen en schades.

- Bomen kunnen door werkzaamheden of een ongeluk schade oplopen. Hierdoor heeft een boom een verminderde waarde en zal de gemeente de veroorzaker vragen om een taxatie van de bomen om zo de hoogte van de schade vast te stellen. De gemeente kan ook zelf een taxatie uit laten voeren en de kosten hiervoor bij veroorzaker in rekening brengen. De boomtaxateur van de NVTB bepaald de verminderde waarde van de boom en zo kan de gemeente deze schade op de veroorzaker verhalen.
- Als er waardevolle of monumentale bomen moeten wijken is een waardebepaling van betekenis. Bijvoorbeeld omdat een gebied een andere functie krijgt of omdat bomen niet duurzaam behouden kunnen blijven binnen de nieuwe ontwikkeling. Ook in dit geval moet een taxatie volgens de NVTB-methode de waarde van de bomen bepalen. De initiatienemer of opdrachtgever betaalt de volledige waarde van de boom (aankoop, aanplant, nazorg, groeiplaats) aan de gemeente. Dit bedrag wordt gestort in een herplantfonds. Vanuit dit herplantfonds zal de gemeente Velsen nieuwe bomen aanplanten op geschikte locaties om zo het areaal in stand te houden.

## 4.2 Kwaliteit bij inrichting

De ontwikkeling van gebieden, voor bijvoorbeeld woningbouw, bedrijfsterrein of de aanleg van wegen maar ook herinrichting van de openbare ruimte, heeft doorgaans een grote impact op de aanwezige bomen op die locaties. Het kan leiden tot grootschalige kap als het gaat om gebieden waar al veel bomen staan of om grootschalige aanplant als het gebieden betreft waar geen of weinig bomen staan. Voor het bomenbeleid maken we onderscheid naar gebiedsontwikkeling, herinrichting en renovatie. Per ontwikkeling hanteren we een andere werkwijze en zal er ook maatwerk noodzakelijk zijn omdat wijken en locaties nu eenmaal van elkaar verschillen. In dit hoofdstuk worden de uitgangspunten voor zowel de ontwerpfase als de uitvoeringsfase benoemd die leidend zijn bij de ontwikkelingen. Ook bij deze ontwikkelingen geldt dat de publicatie "Handboek Bomen" van het Norminstituut Bomen het vertrekpunt is.

### Gebiedsontwikkeling

We spreken van gebiedsontwikkeling als er wijzingen in een openbare ruimte worden aangebracht



met als doel om een gebied geschikt te maken voor nieuwe functies en/of bestemmingen. Vaak gaat het om het realiseren van nieuwbouw van woningen of bedrijven of de aanleg van nieuwe infrastructuur. Om hierbij doelstellingen voor bomen te kunnen realiseren is het van belang om al tijdens de planvorming betrokken te zijn.

Bomen hebben onder de grond voldoende doorwortelbare ruimte nodig om volwassen te worden. De benodigde ruimte kan in concurrentie staan met de ruimte die nodig is voor nutsvoorzieningen; wegen en bebouwing.

De ruimte bovengronds voor bomen kan in concurrentie treden met de behoefte aan energieopwekking, bijvoorbeeld met zonnepanelen. Alleen afstemming in de ontwerpfase kan voorkomen dat er in de toekomst conflictsituaties ontstaan. In het geval dat het plaatsen van zonnepanelen op een locatie ten koste zou gaan van daar aanwezige gezonde bomen van enige waarde, dan heeft het behoud van de bomen voorrang.

### Herinrichting

Bij herinrichting spreken we over het aanbrengen van wijzigingen in een openbare ruimte met behoud van bestaande functies en bestemmingen. Hierbij is op dezelfde manier en om dezelfde redenen als bij gebiedsontwikkeling betrokkenheid nodig in de ontwerpfase. In de meeste gevallen ligt het accent voor het bomenbeleid op het behouden en verplanten van bestaande bomen in het gebied en het verbeteren van groeikansen voor bomen.

### Renovatie

Als er alleen sprake is van het aanbrengen van wijzigingen in het openbaar groen van een openbare ruimte, spreken we van renovatie. Dat is soms nodig omdat de behoefte van buurtbewoners door de jaren heen is veranderd of omdat door renovatie de kwaliteit van het openbaar groen voor de lange termijn verbeterd wordt. Renovatie kan ook nodig zijn als er bij gebiedsontwikkeling en/ of herinrichting onvoldoende afstemming is geweest en er een oplossing nodig is voor conflicten tussen functies (zoals o.a. wonen, wegen en groen) waar bomen bij betrokken zijn.

### Integrale aanpak bij ontwikkelingen

Om de juiste boom op de juiste plek te krijgen maar ook om bomen voldoende te kunnen beschermen, is het belangrijk vanaf het begin betrokken te zijn bij ruimtelijke ontwikkelingen. Bij ruimtelijke (her)inrichting van de openbare ruimte zijn er veel verschillende partijen betrokken die allemaal hun eigen wensen en randvoorwaarden hebben om een prettige leefomgeving te realiseren.

### Bomen in de ontwerpfase

Omdat de gemeente Velsen vanuit het Groenstructuurplan de doelstelling heeft dat het huidige groenareaal en daarmee ook de bomen, niet mag afnemen. We gaan uit van een boomnorm van 0.3 boom per inwoner. Dit geldt ook voor nieuwe ontwikkelingen, ongeacht of het eigendom is van de gemeente Velsen of privaat terrein is. In eerste instantie gaan we voor behoud van de bestaande bomen op de betreffende locaties.

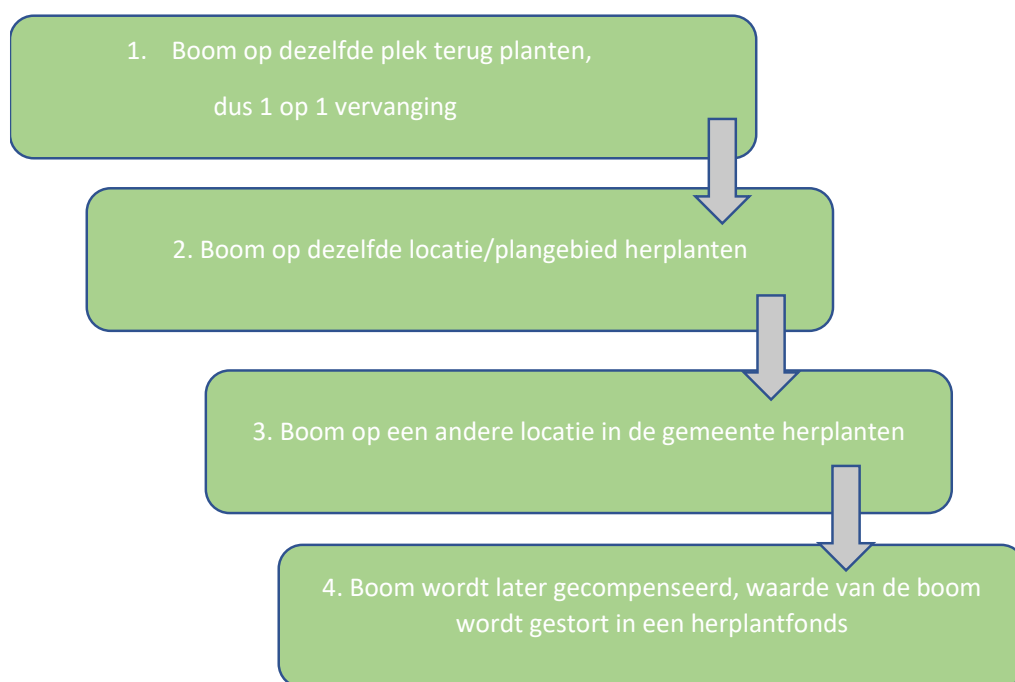
Aan het begin van een ontwerpfase moet er een inventarisatie gedaan worden zodat inzichtelijk wordt welke bomen er staan. Dit kan deels gedaan worden aan de hand van het beheersysteem GBI waarin de gemeentelijk bomen staan geregistreerd. Initiatiefnemers kunnen in de Basisregistratie Grootchalige Topografie (BGT) opzoeken welke bomen in het plangebied staan, en zo de aanwezige bomen meenemen in de vroegste schetsontwerpen.

Mogelijk is aanvullende informatie nodig en is het noodzakelijk om op locatie te gaan kijken. De status, soort, leeftijd en de kwaliteit is van belang om een eerste inschatting te maken. Doel van deze



inventarisatie is om in te schatten of de bomen van voldoende kwaliteit zijn om deze langdurig op een duurzame wijze in stand te houden.

Naar aanleiding van de eerste inventarisatie zal er geadviseerd worden of er een Bomen Effect Analyse (BEA) nodig is. Een BEA maakt inzichtelijk wat de effecten van de werkzaamheden en de ontwikkeling zelf op de aanwezige bomen heeft. Een BEA dient uitgevoerd te worden volgens hoofdstuk 16 van het Handboek Bomen. Naar aanleiding van de bevindingen uit een BEA kunnen er mogelijk aanpassingen gedaan worden aan een projectplan of ontwerp. Voor een uitgebreid schema inclusief de handelwijze rondom waardevolle en monumentale bomen zie bijlage D.



In het ontwerp wordt op basis van uitgangspunten van het Groenstructuurplan, het bomenbeleidsplan en eventueel aanvullende stedenbouwkundige of landschappelijke uitgangspunten bepaald welke soorten geschikt zijn voor herplant.

### Bomen in de uitvoeringsfase

#### Bescherming van bomen

Tijdens de uitvoering van werkzaamheden lopen bomen veel risico beschadigd te raken waardoor ze niet meer op een duurzame manier behouden kunnen blijven. Soms sterven ze zelfs kort na de afronding van de werkzaamheden af omdat de werkzaamheden te grote impact hebben gehad op de bestaande bomen en er onvoldoende voorzorgsmaatregelen zijn genomen.

De gemeente Velsen wil dit voorkomen.

#### Bovengrondse ruimte

Bomen hebben ruimte nodig, zowel bovengronds als ondergronds.

Bovengronds verdringen verschillende functies elkaar en het wordt steeds drukker. Parkeren, wegen, containerplekken, lichtmasten en speelplekken vragen allemaal om ruimte.

De ruimte die bomen nodig hebben is afhankelijk van de soort en het eindbeeld dat ze moeten bereiken. In een projectplan en uiteindelijk ook in een uitvoeringsbestek moet opgenomen worden wat de minimale ruimte is die een boom hiervoor moet krijgen.



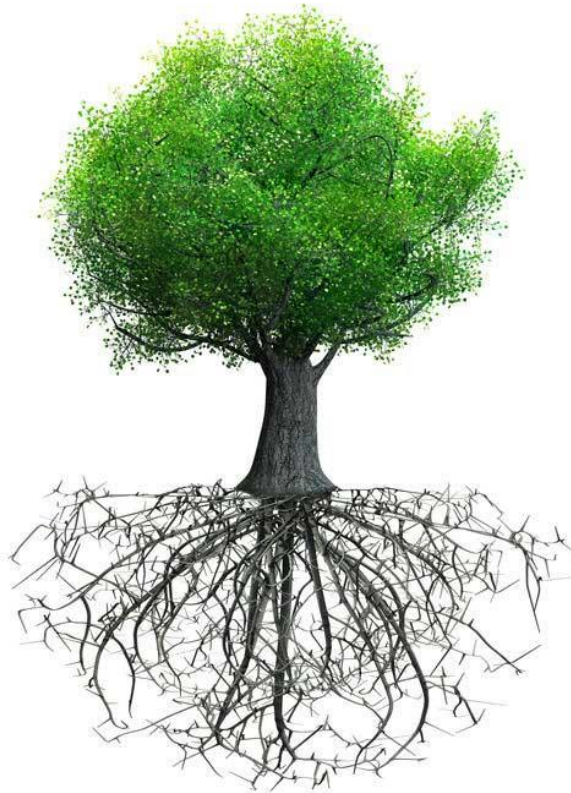
### Ondergrondse ruimte

Niet alleen zichtbaar maar ook onzichtbaar onder de grond is het vaak erg druk. Bomen hebben voldoende ondergrondse groeiruimte nodig om tot een volwassen exemplaar uit te groeien met het gewenste eindbeeld.

Er zal per locatie beoordeeld moeten worden wat de beschikbare ruimte is en daar moet de groeiplaats en de boomsoort op aangepast worden. Indien het wenselijk is dat er bomen geplant worden die niet de gewenste ondergrondse groeiruimte tot zijn beschikking krijgt, dan zullen er maatregelen genomen moeten worden vanuit andere voorzieningen, zoals kabels en leidingen, zodat er alsnog voldoende ruimte wordt gecreëerd.

De aspecten die meespelen als het gaat om ondergrondse ruimte bij bomen:

- Voedingselementen
- Kabels en leidingen
- Lucht- en vochthuishouding
- Bodemleven
- Zuurgraad- en zoutgehalte



### Werken rondom bomen

Als er ontwikkelingen gepland worden in de openbare ruimte of bij ruimtelijk ontwikkelingen waarbij bomen betrokken zijn, moet er vooraf ook al rekening gehouden worden met de ondergrondse situatie rondom bomen.

Als er kabels en leidingen aanwezig zijn op een locatie met bomen, zijn de bedrijven die hieraan werkzaamheden verrichten verplicht te werken volgens de regelgeving van de gemeente Velsen en het



Handboek Bomen. Ook het opslaan van materiaal en machines in de omgeving van bomen moet voldoen aan een aantal eisen en randvoorwaarden

### Beheer en boomsoorten bij ontwikkelingen

Bij het aanplanten van bomen is het noodzaak ook al rekening te houden met het beheer na oplevering van een project. De gemeente Velsen neemt het beheer van bomen op in de overeenkomst met een ontwikkelaar en in de bestekken waar bomen onderdeel zijn van het geheel.

### 4.3 Duurzaam bomenbeheer

Het in standhouden van bomen is een continu proces. Iedere boom draagt bij aan een groene gemeente Velsen en verdient goed beheer.

Bomen laten bovengronds zien of ze gezond en vitaal zijn. De gemeente houdt dit goed in de gaten. Gezonde, vitale bomen kosten naar verhouding weinig in onderhoud en hebben de hoogste baten voor de gemeenschap. Te verwachten is ook, dat oude of zieke bomen aftakelen en daardoor meer aandacht nodig hebben. Hoewel prettig voor dieren die dood en afstervend hout nodig hebben, nemen de maatschappelijke baten van aftakelende bomen af.

We moeten in het beheer keuzes maken om gericht bomen te kunnen behouden en daar waar mogelijk het boomareaal te verbeteren. Daarmee is goed beheer tijdens de hele levensduur van de boom beter uit te voeren en zal de boom uitgroeien tot een gezonde boom die het beoogde eindbeeld waarmaakt.

Het huidige Velsense bomenareaal zal dat gewenste toekomstbeeld bij gelijkblijvende omstandigheden niet waarmaken (circa 9%).

De statuscategorie van een boom geeft aan hoe belangrijk de functie van die boom is voor de gemeente. De gemeente investeert meer in bomen die een bovengemiddelde waarde (kunnen gaan) vervullen op die specifieke locatie of in de gemeente als geheel. Tegelijk wordt daarmee ook de prioriteit bepaald voor aanplant en vervanging.

### Beheer van verschillende categorieën

Doordat we bomen in verschillende statuscategorieën hebben ingedeeld vragen deze ook om een andere benadering in beheer en onderhoud. Voor de waardevolle en monumentale bomen hebben we meer inspanning en investeringen over als het om beheer en onderhoud gaat om deze in stand te houden. Ook de keuzes die gemaakt worden aan het einde van de levensduur van een boom hangt samen met de status die een boom in de gemeente Velsen heeft. Iedere statuscategorie heeft dus een andere omlooptijd, beheerintensiteit en investeringsbereidheid als het gaat om beheer en onderhoud. Dit zal verder uitgewerkt worden in een beheer- en uitvoeringsplan.

### Cyclisch beheer

De gemeente Velsen inspecteert en onderhoud haar bomen in een cyclus van drie jaar. Dit is nodig om de bomen gezond, veilig en duurzaam te kunnen behouden.

Dat gebeurt volgens een stappenplan van inventariseren, besluitvorming over de werkzaamheden die uitgevoerd moeten worden, voorbereiding en opdrachtverstrekking en tot slot de daadwerkelijke uitvoering van de werkzaamheden.

We streven hiermee het uitgangspunt na van een gezond bomenbestand binnen 15 jaar, waarbij bomen uiteindelijk hun eindbeeld gaan halen.

*Zorgplicht Burgerlijkwetboek*



Het Burgerlijk Wetboek benoemt dat alle eigenaren van bomen een zorgplicht hebben voor hun bomen. Dit betekent niet dat eigenaren wettelijk verplicht zijn om hun bomen te onderhouden, maar wel dat ze wettelijk aansprakelijk zijn als bomen schade aan derden aanbrengen. De zorgplicht legt dus eigenlijk een maatschappelijke plicht op om bomen goed te verzorgen, om zo de kans op schade te minimaliseren.

Vaak spreken we van 3 vormen van zorgplicht, namelijk de algemene zorgplicht, de verhoogde zorgplicht en de onderzoeksplicht.

### De basis op orde

Een belangrijk onderdeel van boombeheer is inventarisatie en actualisatie van het totale bomenbestand. Dat geeft inzicht in de taken die uitgevoerd moeten worden en geeft informatie waarmee beleid bijgesteld en uitgevoerd kan worden. De gemeente stelt zich het doel in de komende 2 jaar een actualisatieslag in het digitale bomenbestand te maken. Hierbij worden ontbrekende waarden zoals plantjaar en uitgevoerde groeiplaatsverbeteringen zoveel mogelijk aangevuld. Dit is nodig, om de ontwikkelingen in het bomenbestand te kunnen volgen en te verklaren.

### Beheerplan

De werkwijze voor het beheer, onderhoud, inventarisatie en monitoring moet vastgelegd worden. Dat doen we in een meerjarig beheerplan voor cyclisch onderhoud, waarmee de werkwijze en uitvoering van het beheer en onderhoud beschreven zal worden. Het gaat om het tactisch document dat onder dit beleidsplan komt te liggen, om te kunnen sturen en waarin alle noodzakelijk jaarlijkse onderhoudsmaatregelen en reguliere vervanging komt te staan. De beschikbare middelen en planning zijn vanzelfsprekend onderdeel van het meerjarig beheerplan. Ook maatregelen om overlast tegen te gaan worden opgenomen in het beheerplan.

### Overlast en klachten

Bomen zijn noodzakelijk om een prettige leefomgeving te creëren voor onze inwoners. Helaas gaat de aanwezigheid van bomen ook samen met de aanwezigheid van insecten, schaduw, takken en bladval. Dat betekent dat onze inwoners soms overlast ervaren door bomen. Met overlast bedoelen we onacceptabele hinder. We gaan hierbij wel uit van hinder die meetbaar is, en dus hanteren we een vaste procedure en criteria om te beoordelen wanneer overlast onacceptabel is.

Het uitgangspunt is in principe dat er geen maatregelen genomen worden bij hinder en overlast, omdat we het maatschappelijke belang en de baten van bomen over het algemeen belangrijker vinden dan het individuele belang. Overlast is namelijk altijd subjectief, want wat de één als overlast ervaart zoals schaduw, vindt de ander juist heel prettig in de zomer door de koelte die een boom creëert met zijn schaduw. De gemeente Velsen hanteert bijlage G "Criteria bij overlast" indien er een melding gemaakt wordt van overlast.



## Hoofdstuk 5

### Uitvoering en monitoring

Om de uitvoering van dit beleidsplan goed te laten verlopen hebben we een aantal instrumenten tot onze beschikking. Deze zijn grotendeels opgenomen als bijlagen. Daarnaast hebben we de laatste jaren ervaren dat communicatie en participatie een steeds grotere onderdeel is geworden van het werk in de fysieke buitenruimte en dat onze inwoners dat ook van ons vragen. Maatschappelijk is communicatie en participatie noodzakelijk om te zorgen voor voldoende draagvlak als het gaat om maatregelen bij de gemeentelijke bomen.

#### 5.1 Communicatie en participatie

De gemeente Velsen wil haar inwoners intensiever betrekken bij de bomen in hun omgeving. Dat begint met het delen van de ambities en visie met de inwoners. Wat is ons doel in de toekomst met de bomen in Velsen, waarom en hoe willen we dat bereiken? Door dit goed uit te leggen aan de inwoners en hen erbij te betrekken creëren we draagvlak voor het beleid en de manier waarop we het beheer van de bomen uitvoeren. Waar mogelijk kunnen inwoners meedenken over bijvoorbeeld de soort boom die in hun straat komt. Daarnaast is het belangrijk inwoners tijdig en volledig te informeren over het beheer van de bomen. Onderhoud aan bomen is heel zichtbaar in de openbare ruimte. Wanneer we goed uitleggen wat we doen en waarom zorgt dit voor meer begrip bij de inwoners.

Bij de uitwerking van dit beleidsplan wordt een communicatie- en participatieplan opgesteld als onderdeel van het beheerplan. Het participatieplan wordt opgesteld conform het beleidskader Participatie Velsen 2022-2026.

#### 5.2 Monitoring

Dit bomenbeleidsplan is geen statisch stuk. We moeten kunnen bijsturen op het moment dat het bij uitvoering van uitgangspunten uit dit stuk in de praktijk wringt. Daarom evalueren we driejaarlijks het beleid en de uitvoering ervan in de praktijk, en sturen we bij waar nodig. Bijsturen kan door met de beschikbare instrumenten en werkwijzen, of door een andere inzet van mensen en bijbehorende instructies.

Iedere drie jaar stellen we een bomenrapportage op. Daarmee maken we inzichtelijk hoe het gaat met het bomenareaal in de gemeente Velsen. Onderdeel van deze rapportage zijn altijd onderstaande punten en wordt aangevuld met relevante beheerinformatie:

- De toename of afname van het areaal. Dit laten we zien met de toename of afname in aantallen bomen en de kroonoppervlakte
- Het boombeeld van het areaal, en daarmee de onderhoudstoestand van de bomen.
- De onderhoudskwaliteit en conditie van de bomen
- Verschuiving in de leeftijdscategorieën bomen
- Toename of afname van de baten van bomen, oftewel de ecosysteemdiensten

Omdat we in dit plan grotendeels deze gegevens op een rij hebben gezet, zie hiervoor ook de I-tree rapportage, moet dit moment beschouwd worden als eerste nulmeting. Door in te zetten op de beheerdata en dit gericht in te gaan vullen en te beheren, zullen de gegevens in de toekomst accurater worden en daarmee ook de driejaarlijkse rapportages.



### 5.3 Financiën voor bomen

De ambities en doelstellingen in dit plan zullen deels gefinancierd worden vanuit bestaande budgetten. Hiervoor zijn eerder vastgestelde beleidsplannen zoals het Groenstructuurplan (denk bijvoorbeeld aan het versterken van groen- en boomstructuren) en het Lokaal Klimaat Akkoord de basis.

Als er ambities binnen grootschalige ruimtelijke ontwikkelingen en projecten gerealiseerd moeten worden zal hier apart financiering voor aangevraagd worden. Bij sommige projecten waarbij de gemeente geen eigenaar is van de grond, is de initiatiefnemer verantwoordelijk voor de investeringen voor de aanplant van bomen.

Bij areaaluitbreiding lopen de kosten voor beheer uiteraard op, dit moet verwerkt worden in de jaarlijkse beheerbudgetten. De kosten voor beheer en onderhoud worden daarom verder uitgewerkt in het meerjarige beheerplan- en uitvoeringsplan dat na vaststelling van dit beleidsplan opgesteld wordt. Onderdeel hiervan is de nog verder uit te werken baten en kostenbesparing zijn als het gaat om de relatie met een klimaatadaptieve openbare ruimte. Denk daarbij aan de besparing op riool, gezondheid en ook de toename van biodiversiteit.

### 5.4 Overgangsregeling

Met het vaststellen een nieuw Bomenbeleidsplan voor de gemeente Velsen door de gemeenteraad, komen de oude beleidsregels voor bomen. Vanaf dat moment gelden in de gehele gemeente Velsen de nieuwe beleidsregels voor bomen zoals beschreven in het Bomenbeleidsplan Velsen 2022-2037.

Echter, met het vaststellen van het Bomenbeleidsplan Velsen 2022-2037 wordt een overgangsregeling in acht genomen. Als voor het moment van vaststelling voor een ontwikkeling al een stedenbouwkundig plan, RFK of startnotitie met afwijkende regels voor bomen is vastgesteld door de gemeenteraad, dan gelden voor die ontwikkeling de eerder overeengekomen regels als kader voor de beoordeling van een omgevingsvergunning. Ook als het college zich voor lopende ontwikkelingen reeds heeft verbonden met derden middels een privaatrechtelijke (ontwikkel)overeenkomst gelden de eerder overeengekomen regels. Indien nodig kan het college in overeenstemming met de initiatiefnemer afzien van de overgangsregeling.