

Tarieven Wmo

- Maatschappelijke zorg Holland-Rijnland
- Ambulante begeleiding Leidse Regio



I. Onze opdracht: reële tarieven berekenen

- ▶ Reële prijzen bij de in 2021 met de markt ontwikkelde productstructuur (modulaire opbouw).
- ▶ Gelijkblijvend financieel kader (uitvoeren vergelijking huidige inkoop met toekomstige); evt. andere tarieven zouden dan ook een ander volume vragen.
- ▶ Onderbouwing en opbouw conform AMvB reële prijs (zie bijlage 1) per tariefcomponent:
 - ▶ cijfers uit cao's, benchmarkrapporten, regionale/landelijke onderzoeken;
 - ▶ met informatie van aanbieders o.b.v. de tariefuitvraag;
 - ▶ gebruik logica/*expert judgment* op onderdelen waar bovenstaande onvoldoende uitsluitsel geeft.
- ▶ Wens van gemeenten om het 'productboek' en bijbehorende tarieven zo eenvoudig mogelijk te maken.
- ▶ Logische samenhang maatschappelijke zorg (HR) en ambulante en woonzorgbegeleiding (LR)



II. Uitkomst tariefuitvraag bij aanbieders

- ▶ Om tot zo veel mogelijk en betrouwbare data te komen in de uitvraag hebben we:
 - ▶ 68 aanbieders uitgenodigd om mee te doen aan het tariefonderzoek*
 - ▶ Een technische briefing en spreekuur georganiseerd
 - ▶ Optie voor 1-op-1 contact voor vragen
- ▶ De uitvraag heeft de volgende informatie opgeleverd:
 - ▶ 20 aanbieders hebben een ingevuld format aangeleverd** Deze aanbieders vertegenwoordigen:
 - ▶ 91% van de cliëntpopulatie in HR
 - ▶ 67% van de cliëntpopulatie in LR
 - ▶ Enkele aanbieders hebben losse datapunten aangeleverd (bijv. productieve uren of functiemix).
 - ▶ Op één aanbieder na, is met alle aanbieders één of meerdere keren gesproken, waarna we in bijna alle gevallen één of meerdere aangepaste formats retour ontvingen.

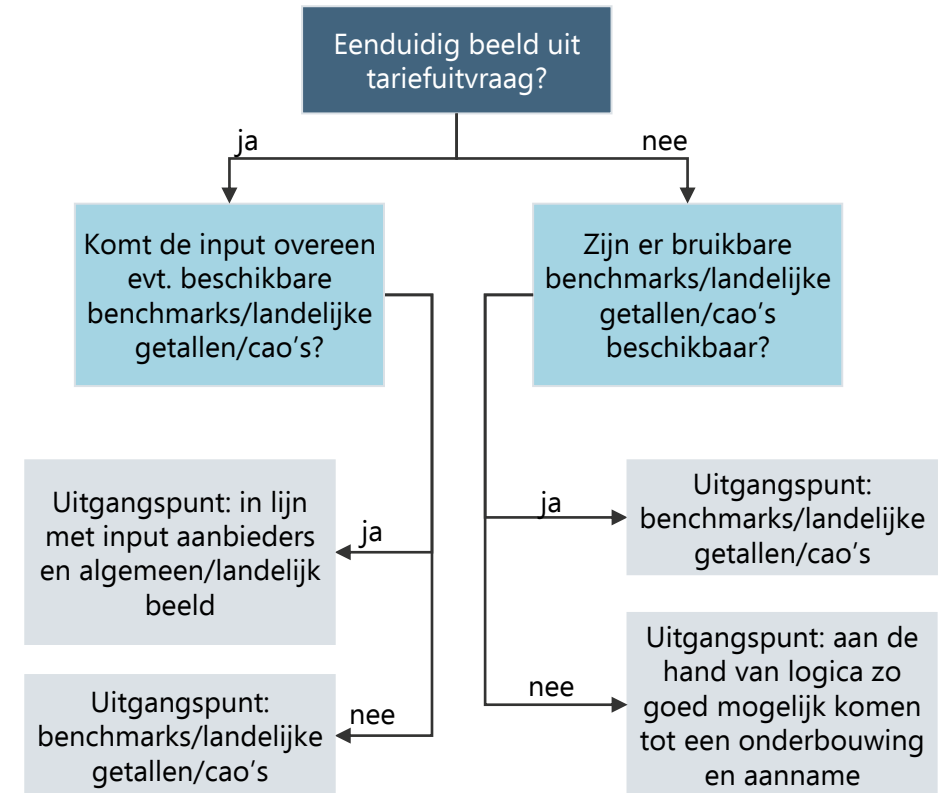
* 59 voor MZ HR en perceel Volwassenen LR en 9 voor perceel Ouderen LR

** 17 voor MZ HR en perceel Volwassenen LR en 3 voor perceel Ouderen LR



III. Methodiek voor onderbouwing en opbouw tarief

- ▶ Algeheel beeld: meeste aanbieders hebben enorm hun best gedaan de MS Excel naar beste kunnen in te vullen, daarvoor zijn we hen erg dankbaar. Tegelijkertijd bleek de uitvraag ingewikkeld (hoeveelheid aan cijfertjes) en was de huidige en nieuwe productstructuur soms lastig te duiden.
- ▶ Om verschillende redenen is de tariefuitvraag verschillend ingevuld → op onderdelen grote spreiding.
- ▶ Per onderdeel hebben we de volgende methodiek gehanteerd om te komen tot een zo reëel mogelijke onderbouwing en opbouw van het tarief; de gehanteerde **beslisboom** hiernaast geeft inzicht hoe we zijn gekomen tot de voorlopige onderbouwing en opbouw van de tarieven.



IV. Uitkomsten

Ter referentie een rekenvoorbeeld m.b.t. hoe de huidige productstructuur zich verhoudt tot de voorgestelde productstructuur

- ▶ Onderstaande tabel geeft de uitsplitsing van het huidige, integrale tarief naar de nieuwe, modulaire systematiek weer. Doel hiervan is om de brug te slaan tussen hoe de inkoop nu is georganiseerd naar hoe gemeenten het wensen te organiseren. De huidige producten ZZP 3 scheiden wonen en zorg (excl. dagbesteding), en ZZP 4 scheiden wonen en zorg (excl. dagbesteding) zijn als voorbeeld gebruikt.
- ▶ Voor beide huidige producten (ZZP 3 en ZZP 4), staan in onderstaande tabel twee voorbeelden. In de voorbeelden verschilt de vaste aanwezigheid overdag of 's nachts in trede. De insteek van de modulaire systematiek is dat verschillende keuzes in vaste aanwezigheid, nauwelijks leidt tot verschil in de totale inzet voor de cliënt doordat de inzet m.b.t. individuele begeleiding binnen Wonen met ondersteuning meebeweegt.
- ▶ **Bijvoorbeeld:** een hogere trede (en dus tarief) voor de vaste aanwezigheid betekent meer uur per week inzet van de vaste formatie binnen Wonen met ondersteuning. Daardoor blijft er, gerekend vanuit het huidige integrale tarief, minder budget en dus minder uren over voor de individuele begeleiding binnen Wonen met ondersteuning.

Huidig product	Tarief per etmaal (2020)	Uitsplitsing huidig integrale tarief naar nieuwe modulaire tariefstructuur						Totaal inzet per client (uur p.w.)
		€ Sociaal beheer	€ Veiligheid	€ Individuele begeleiding	Inzet vaste formatie (uur p.w.)		Inzet ind. begeleiding (uur p.w.)	
		overdag*	nacht*	budget ind. beg*	overdag**	nacht**	ind beg	
ZZP3 scheiden wonen/zorg excl dagbesteding	€ 101,09	Trede 2 (€ 30,16)	Trede 2 (€ 14,22)	€ 56,71	2,3	1,2	7,0	10,6 uur per week
ZZP4 scheiden wonen/zorg excl dagbesteding	€ 101,09	Trede 3 (€ 49,13)	Trede 2 (€ 14,22)	€ 37,74	4,5	1,2	4,7	10,4 uur per week
ZZP3 scheiden wonen/zorg excl dagbesteding	€ 121,50	Trede 3 (€ 49,13)	Trede 2 (€ 14,22)	€ 58,15	4,5	1,2	7,2	13,0 uur per week
ZZP4 scheiden wonen/zorg excl dagbesteding	€ 121,50	Trede 3 (€ 49,13)	Trede 3 (€ 28,44)	€ 43,93	4,5	2,5	5,4	12,5 uur per week

* de tarieven in dit rekenvoorbeeld zijn gebaseerd op doelgroep GGZ. Voor doelgroep VG of Jongvolwassenen, kijken de tarieven (en dus de berekening) af

** aantal uur per cliënt is gebaseerd op het aantal uur voor een trede per week gedeeld door het aantal cliënten (zie hoofdstuk 4b van dit document)

V. Tariefonderbouwing en –opbouw

0. Algemeen: productstructuur, typering doelgroepen, indexatie
1. Personeel
 - a. Functiemix per cao (mix van inschaling)
 - b. Gemiddelde trede (% van max. trede)
2. Opslagen
 - a. ORT (% op jaarsalaris)
 - b. Werkgeverslasten (sociale lasten + pensioenpremies, % op totale salariskosten)
 - c. Reis en opleidingskosten (% op totale salariskosten)
 - d. PNIL (% op totale salariskosten)
 - e. Overhead (% op totale personeelskosten incl. PNIL)
 - f. Risico en marge (% op kosten)
3. Productiviteit
 - a. Verlof (vaststellen)
 - b. Ziekteverzuim: landelijk gemiddelde?
 - c. Niet cliëntgebonden tijd
 - d. Reistijd
 - e. Indirecte cliëntgebonden tijd
 - f. Productieve uren (=directe cliëntgebonden tijd)
4. Daginvulling (geleverd per dagdeel) en Wonen met ondersteuning
 - a. Bezettingsgraad
 - b. Caseload (aantal cliënten per fte)
 - c. Kosten huisvesting, inventaris en cliëntgebonden materieel

5. Vervoer

Bijlage 1: AMvB reële prijs

Bijlage 2: Definities

Bijlage 3: Berekening ORT-percentages

Bijlage 4: Rekvoorbeeld verzuimindexatie

Bijlage 5: Berekening vaste trajectprijs specialistische woonvoorzieningen

Bijlage 6: Illustratie berekening van indexatie in de tijd



0. Algemeen

Productstructuur

- ▶ Individuele begeleiding en toeleiden naar daginvulling per uur geleverd:
 - ▶ Ambulant geleverd;
 - ▶ binnen Wonen met ondersteuning geleverd.
- ▶ Daginvulling per dagdeel geleverd, uitsplitsing basis en specialistisch.
- ▶ Wonen met ondersteuning:
 - ▶ Aanvullende vaste aanwezigheid op de woonlocatie overdag:
 - ▶ Trede 1 – Oproepbaar
 - ▶ Trede 2 – Deeltijd (m.n. spitsuur ochtend en avond).
 - ▶ Trede 3 – Vaste aanwezigheid
 - ▶ Nachtelijke ondersteuning:
 - ▶ Trede 1 – Bereikbaarheid
 - ▶ Trede 2 – Slapende wacht
 - ▶ Trede 3 – Wakende wacht



0. Algemeen

Typering doelgroepen en instellingen

- ▶ Gemeenten kiezen voor differentiatie in de tarieven op basis van doelgroepen c.q. primaire ondersteuningsvraag. De voorgestelde indeling is vierledig:
 - ▶ Doelgroep 1: GGZ
 - ▶ gewogen gemiddelde van cao's GGZ, SW en JW*.
 - ▶ Doelgroep 2a: VG
 - ▶ 100% cao GHZ
 - ▶ Doelgroep 2b: Ouderen. Deze doelgroep is specifiek voor Wmo ambulante begeleiding Leidse Regio.
 - ▶ 100% cao VVT
 - ▶ Doelgroep 3: Jongvolwassenen 18-23 met complexe ontwikkelingsproblematiek zonder netwerk, die doorstromen uit (intramurale) JW
 - ▶ cao JW

- ▶ *Hiermee kiezen gemeenten niet voor differentiatie in de tarieven o.b.v. type of omvang instelling (mede ingegeven door de reactie van aanbieders tijdens de vorige marktconsultatie). De gemeenten gaan in gesprek met aanbieder(s) die hier niet mee uitkomen, om te zoeken naar een aparte oplossing. Bijvoorbeeld een toeslag als overgangsregeling.*

* Het tarief voor doelgroep GGZ is gebaseerd op een gewogen gemiddelde o.b.v. het aantal cliënten (in 2020) per cao. Individuele begeleiding is 60% GGZ, 38% SW en 2% JW, Dagingvulling 80% GGZ, 20% SW. Wonen met ondersteuning is 75% GGZ, 20% SW en 5% JW.

0. Algemeen

Indexatiereeksen en verhoudingen

De tarieven in dit document zijn in prijspeil 2020, tenzij expliciet anders vermeld. Gemeenten indexeren de tarieven aan de hand van twee indexatiereeksen:

- OVA-reeks voor personeelskosten;
- HICP (Geharmoniseerde Consumentenprijsindex) voor materiële kosten.

Gemeenten hanteren twee verhoudingen om recht te doen aan het verschil in kostenstructuur tussen producten. De kostenstructuur van ambulante producten bestaat voor een groter deel uit personele kosten, terwijl de kostenstructuur van verblijfsproducten t.o.v. de ambulante producten voor een groter deel uit materiële kosten bestaan.

Indexatie voor de producten daginvulling, sociaal beheer, veiligheid, en de losse modules (materieel cliëntgebonden kosten en vervoer):

- 70% personele kosten, gelijk aan de reeks van de Nza (=OVA);
- 30% materiële kosten, gelijk aan de geharmoniseerde consumentenprijsindex (HICP) van CPB.

Indexatie voor individuele begeleiding:

- 90% personele kosten, gelijk aan de reeks van de Nza (=OVA);
- 10% materiële kosten, gelijk aan de geharmoniseerde consumentenprijsindex (HICP) van CPB.

Indexatie van prijspeil 2020 naar 2023	2020	2021	2022	2023	Verhouding index	
	basisjaar	realisatie	prognose : CEP '22	prognose : MEV	BGI	Overig
OVA	-	2,01%	3,87%	n.t.b.	90%	10%
HICP (vergelijkbare reeks als CPI**)	-	2,80%	5,90%	n.t.b.	70%	30%
Gew. gem. indexatie op BGI	-	2,09%	4,07%	n.t.b.		
Gew. gem. indexatie op overige producten	-	2,56%	5,29%	n.t.b.		

* de macro-economische verkenning wordt in het najaar gepubliceerd (Prinsjesdag)

** de geharmoniseerde consumentenprijsindex (HICP) is een relatief nieuwe index die ontwikkeld is om de inflatie in alle landen in het eurogebied vergelijkbaar te maken. De cpi- en hicp inflatie kunnen verschillen, maar doorgaans zijn deze verschillen klein. In tegenstelling tot de CPI is er van de HICP een prognose beschikbaar in het najaar voor het volgende jaar; de CPI wordt maandelijks achteraf gepubliceerd.

0. Algemeen

Indexatie naar 2023 en onderhoud van het contract

Jaarlijks wordt op Prinsjesdag de Macro Economische Verkenning (MEV) gepubliceerd.

- Hierin staat onder andere de prognose van de HICP voor het komende jaar (t+1). Ter verduidelijking: In september 2021 werd de geharmoniseerde consumentenprijsindex (HICP) voor 2022 gepubliceerd.* In september 2022 zal de HICP voor 2023 gepubliceerd worden.
- Op basis van de MEV, publiceert de NZa de verwachte prijsstijging voor de OVA voor het komende jaar (t+1). Afgelopen jaar publiceerde het NZa de 'Informatiekaart aanpassing index 2022' op 8 oktober (2021)**, met daarin onder andere de OVA voor 2022.

Gemeenten kunnen in het najaar de prijsindexaties berekenen op basis van de definitieve en geprognosticeerde percentages uit het MEV. Met deze prijscorrecties voor het volgende jaar, kunnen de geactualiseerde tarieven per 1 januari van het nieuwe jaar in gaan om zo te komen tot reële tarieven. Gemeenten indexeren de tarieven niet op basis van nacalculatie. De herijking van de indexatie van tarieven in jaar t, worden in jaar t + 1 herijkt op basis van de definitieve indexcijfers. Zie bijlage 6 voor een rekenvoorbeeld. De tarieven op slide 6 ('*Uitkomsten in prijspeil 2022*') zijn dus nog niet in het prijspeil waarmee de tarieven op 1-1-2023 in zullen gaan.

De actualisatie van de tarieven kan in de tijd gelijkgeschaard worden met een eventuele herijking van de verzuimcijfers, zie hiervoor onderdeel 3b en bijlage 4 van dit document.

* <https://www.cpb.nl/sites/default/files/omnidownload/CPB-Raming-Macro-Economische-Verkenning-MEV-2022.pdf>

** https://puc.overheid.nl/nza/doc/PUC_656542_22/1/

1a. Functiemix – individuele begeleiding (1/3)

De functiemixen in de tabellen op slide 11 t/m 13 geven een logische verhouding tussen de modules; de functiemix voor individuele begeleiding – zowel binnen Wonen met ondersteuning als ambulant – is zwaarder dan voor daginvulling en sociaal beheer/veiligheid. De functiemix voor ambulante individuele begeleiding is op zijn beurt zwaarder dan voor de individuele begeleiding binnen Wonen met ondersteuning.

De initiële basis voor de functiemix komt vanuit de tariefuitvraag. De gemeenten kregen veel reacties vanuit markt; desondanks is het aantal aanbieders per cao wat de functiemix heeft ingevuld, relatief klein. Gemeenten hebben daarom gekozen voor deze mix. De functiemix van de aanbieders wordt niet gemonitord; de gemeenten kijken naar de uitkomsten. Het staat aanbieders vrij om van deze functiemix af te wijken.

De tabel rechts geeft de functiemix voor ambulante individuele begeleiding en individuele begeleiding binnen Wonen met ondersteuning weer. Er wordt in de functiemix een onderscheid gemaakt tussen ambulante individuele begeleiding basis en specialistisch.

In de uiteindelijke tarieven voor de Leidse regio zijn de basis en specialistische tarieven gemiddeld tot een enkel tarief met de volgende verhoudingen:

- GGZ is 15% basis en 85% specialistisch;
- SW is 80% basis en 20% specialistisch;
- VG 75% basis en 25% specialistisch.

Functiemix per product en cao	Ambulante individuele begeleiding basis	Ambulante individuele begeleiding spec.	Individuele beg basis binnen Wonen met ondersteuning
GGZ			
40	70%	20%	85%
45	29%	40%	14%
50		39%	
60	1%	1%	1%
GHZ			
35	15%		25%
40	59%	20%	59%
45	25%	59%	15%
50		20%	
60			1%
65	1%	1%	
Jeugd			
7			49%
8	22%	22%	40%
9	76%	76%	10%
11	2%	2%	1%
SW			
6	70%	20%	85%
7	15%	20%	14%
8	14%	59%	
10	1%	1%	1%
VVT			
40	100%	100%	n.v.t.

1a. Functiemix – daginvulling (2/3)

De tabel rechts geeft de functiemix voor daginvulling weer. Er wordt in de functiemix een onderscheid gemaakt tussen daginvulling basis en daginvulling specialistisch. Voor beide producten geldt een apart tarief.

Functiemix per product en cao	Daginvulling basis	Daginvulling spec.
GGZ		
40	80%	67%
45	20%	33%
GHZ		
35	40%	
40	60%	67%
45		33%
Jeugd SW		
n.v.t.		
6	80%	67%
7	20%	33%
VVT		
25	25%	
30	50%	25%
35	25%	50%
40		25%

1a. Functiemix – woonvoorzieningen (3/3)

De tabel rechts geeft de functiemix voor de vaste aanwezigheid binnen Wonen met ondersteuning (zowel voor de subregionale als regionale voorzieningen) weer.

Er wordt in de functiemix een onderscheid gemaakt tussen de vaste aanwezigheid overdag (sociaal beheer) en 's nachts (veiligheid). Voor beide producten geldt een apart tarief. Beide producten bestaan uit drie treden; de functiemix voor de verschillende treden is hetzelfde.

	Functiemix per product en cao	Sociaal beheer (overdag)	Veiligheid (nacht)
GGZ			
	30	15%	
	35	40%	10%
	40	30%	60%
	45	12,5%	30%
	60	2,5%	
GHZ			
	30	27,5%	
	35	40%	10%
	40	30%	60%
	45		30%
	60	2,5%	
Jeugd			
	4	15%	
	5	40%	10%
	6	30%	60%
	7	12,5%	30%
	11	2,5%	
SW			
	4	15%	
	5	40%	10%
	6	30%	60%
	7	12,5%	30%
	10	2,5%	
VVT	n.v.t.		

1b. Inschaling van de trede

- ▶ Onderbouwing: de terugkoppeling in de tariefuitvraag leverde een spreiding van 73-100% op; de gemiddelde inschaling is 91%, en de mediaan 92%. De gemiddelde inschaling van de trede kent in de markt en in andere regio's een bandbreedte van 90-95%. Uit de tariefuitvraag leren we dat in deze regio 92% een reëel percentage is. Dit is exclusief de opslag voor kosten PNIL (zie onderdeel 2d, deze komt er nog bij).
- ▶ Uitgangspunt: 92% van de maximale trede van de schaal (zoals bepaald in de functiemix).

2a. Onregelmatigheidstoeslag (ORT)

- ▶ Onderbouwing: de uitkomsten van de uitvraag leverde een flinke spreiding (0-30%) op. Door de grote spreiding, is de informatie in absolute zin beperkt bruikbaar. Wel komt de onderling verhouding in ORT tussen de producten duidelijk naar voren; de ORT is lager voor ambulante zorg, en hoger voor de begeleiding binnen Wonen met ondersteuning.
- ▶ Bij ambulante individuele begeleiding en daginvulling is er in mindere mate sprake van onregelmatigheid; deze zorg kan goed gepland worden. Bij de individuele begeleiding binnen Wonen met ondersteuning is hier wel sprake van, net als bij de vaste aanwezigheid op de woonlocatie. Bij laatstgenoemde verschilt de onregelmatigheid van het werk sterk tussen overdag en nacht.
- ▶ Uitgangspunt: vijf verschillende ORT-percentages.*
 1. 1% ORT voor ambulante individuele begeleiding en daginvulling
 2. 4% ORT voor individuele begeleiding binnen Wonen met ondersteuning
 3. 12% ORT voor sociaal beheer oproepbare hulp (trede 1) en gedeeltelijke aanwezigheid (trede 2) binnen Wonen met ondersteuning voor de uren in avonden en in het weekend (zie veronderstelde weekroosters bij onderdeel 4b);
 4. 18% ORT voor sociaal beheer voor de aanwezigheid op (sub)regionale 24-uursvoorzieningen (trede 3) voor de uren in avonden en in het weekend (zie veronderstelde weekrooster bij onderdeel 4b);
 5. 44% ORT voor veiligheid c.q. de nachtelijke ondersteuning. De hoogte is berekend o.b.v. veronderstelde weekroosters, zie onderdeel 4b.

**De ORT-percentages zijn een gemiddeld percentage gebaseerd op de ORT-percentages zoals omschreven in de CAO's. Zie Bijlage 3 voor de achterliggende berekening.*

2b. Werkgeverslasten

- ▶ Onderbouwing: de spreiding in de uitkomsten van de uitvraag (24-35%) is groter dan we logischerwijs uit de cao's zouden verwachten. Daarom maken we gebruik van de Benchmark Care (n=112) en Benchmark Jeugd (n=50) van Berenschot* o.b.v. 2020-cijfers. Deze benchmarks bieden door hun omvang en historie aan data een solide onderbouwing voor de te hanteren werkgeverslasten. De afzonderlijke subsectoren geven de volgende percentages: VVT: 24,6%; GHZ: 24,7%; GGZ: 25,0%; SW: 24,7% en Jeugd: 24,5%. Omdat de percentages dicht bij elkaar liggen ronden we alle cao's naar boven af op 25%.
- ▶ Uitgangspunt: 25% van het jaarsalaris voor alle cao's.

* Bron: Berenschot (2021), Rapportage tarieven Wmo en Jeugdhulp 2022 (<https://www.tenderned.nl/papi/tenderned-rs-tns/publicaties/228009/documenten/6675809/content>)



2c. Reis- en opleidingskosten

- ▶ Onderbouwing: de terugkoppeling in de uitvraag leverde een spreiding op van 0-20%. Hierbij komt wel duidelijk naar voren dat de kosten hoger zijn voor ambulante individuele begeleiding dan bij daginvulling en Wonen met ondersteuning.
- ▶ De opleidingskosten zijn grotendeels via cao's vastgesteld en bedragen ca. 2% van de totale salariskosten. We veronderstellen geen onderscheid tussen de verschillende modules. De reiskosten daarentegen verschillen wel tussen de verschillende modules door de verschillen in het reizen tussen cliënten. Hierbij gaat het puur om werk-werkverkeer, dus geen woon-werkverkeer. Logischerwijs komt het reizen tussen cliënten vaker voor bij ambulante individuele begeleiding dan bij individuele begeleiding binnen Wonen met ondersteuning, daginvulling en de vaste aanwezigheid binnen Wonen met ondersteuning.
- ▶ Uitgangspunt:
 1. 2% opleidingskosten op de totale salariskosten voor alle medewerkers.
 2. De reiskosten bedragen:
 - a) 2% op de totale salariskosten voor ambulante individuele begeleiding;
 - b) 1% op de totale salariskosten voor daginvulling, en individuele begeleiding en de vaste aanwezigheid binnen Wonen met ondersteuning.

2d. Personeel niet in loondienst (PNIL)

- ▶ Onderbouwing: de uitvraag heeft beperkt bruikbare informatie opgeleverd, met een spreiding van 0-28%. Uit de interviews bleek dat de PNIL-kosten verschillend waren ingevuld; een deel is bijvoorbeeld bij de inschaling (onderdeel 1b) ingevuld, en een deel bij overhead. De data is daarom beperkt bruikbaar. Gezien de huidige krapte op de arbeidsmarkt verwachten we dat inzet van PNIL nodig is om de zorg te kunnen leveren, en dat het reëel is hier rekening mee te houden in het tarief.
- ▶ Uitgangspunt: 1% van de totale directe personeelskosten (salaris + ORT + VU + EJU + werkgeverslasten, reis- en opleidingskosten)

2e. Overhead

- ▶ Onderbouwing: de spreiding in de uitvraag is met 2-72% groter dan wij logischerwijs zouden verwachten. Daarom maken we gebruik van de Benchmark Care (n=112) en Benchmark Jeugd (n=50) van Berenschot* o.b.v. 2020-cijfers. De afzonderlijke subsectoren geven verschillende percentages. Omdat de percentages niet dicht bij elkaar liggen, ligt het voor de hand rekening te houden met verschillende overheadopslagen per cao zoals berekend door Berenschot. In dit onderzoek wordt geen onderscheid gemaakt naar stroom (Zvw, Wmo, Wlz, etc.); we veronderstellen dat deze percentages voor de Wmo relatief ruim zijn.
- ▶ Gemeenten hanteren een afslag van 10%* op de overhead voor de ambulante producten (ambulante individuele begeleiding en daginvulling) t.o.v. Wonen met ondersteuning, met een drempelwaarde van 25% overhead. De redeneerlijn is dat voor het leveren van de Wmo ondersteuning met woonvoorzieningen een hogere overhead noodzakelijk is dan voor het leveren van ambulante ondersteuning, maar dat voor het leveren van ambulante ondersteuning wel minimaal een overheadpercentage van 25% nodig is.

▶ Uitgangspunt:

Overhead per cao	Producten binnen Wonen met ondersteuning	Ambulante individuele begeleiding & daginvulling
GGZ	40,8%	36,8%
GHZ	25,3%	25,0%
Jeugd	32,8%	29,5%
SW	25,3%	25,0%
VVT	26,3%	25,0%

* Bron: Berenschot (2021), Rapportage tarieven Wmo en Jeugdhulp 2022 (<https://www.tenderned.nl/papi/tenderned-rs-tns/publicaties/228009/documenten/6675809/content>)

** De gepresenteerde overheadpercentages zijn omgerekend van x% van totale kosten naar y% opslag op de totale kosten [$x\% / (1-x\%) = y\%$]. VVT: x = 20,8%; GHZ: x = 20,2%; GGZ: x = 29,0%; SW: x = 20,2%; Jeugd; x = 24,7%. De percentages in bovenstaande tabel zijn leidend.

2f. Opslag risico en marge

- ▶ Onderbouwing: de uitvraag leverde met betrekking tot de opslag voor risico en marge een bandbreedte van 0-10% op. Een marge is nodig voor gezonde bedrijfsvoering. Wij zien in de zorgsector dat een marge van 1-2% wordt gezien als een redelijk percentage (ervaringsgetal).
- ▶ Uitgangspunt: In de markt zien we dat een marge van 1%-2% redelijk c.q. gebruikelijk is. Gemeenten hebben voor de onderkant van de bandbreedte gekozen omdat de was-wordt-analyse uitwijst dat de overgang naar de nieuwe productstructuur en tarieven met gelijkblijvende volumes op het totaal zal zorgen voor hogere kosten. Dat druist in tegen de ambtelijke opdracht om een nieuwe productstructuur in te richten, binnen de bestaande budgettaire kaders. Tegelijkertijd zijn gemeenten voornemens om een overgangsregeling in te richten als blijkt dat de overgang van de huidige naar de nieuwe systematiek zorgt voor knelpunten bij zorgaanbieders die niet binnen de eigen organisatie opgelost kunnen worden. Daarmee wordt het risicoprofiel van deze opdracht voor zorgaanbieders navenant lager, wat de onderkant van de bandbreedte op dit vlak rechtvaardigt.

3a. Niet-productieve uren: verlof

- ▶ Onderbouwing: het wettelijk verlof is vastgelegd in de cao's. De spreiding in de uitkomsten van de uitvraag (166-257 uur per jaar) is groter dan we logischerwijs zouden verwachten. Het wettelijke verlof verschilt op basis van de cao. Het verlof zoals vastgesteld in de verschillende cao's (vakantieverlof + bovenwettelijk vakantieverlof), met daarbovenop de feestdagen (gemiddeld 7 dagen per jaar \times 7,2 uur), biedt een stevig fundament om het verlof op te baseren.
- ▶ Uitgangspunt:
 1. GGZ: 251 uur per fte per jaar (144 wettelijke, 22 bovenwettelijk vakantie-uren, 35 uur Levenfasebudget en 50 uur feestdagen).
 2. GHZ: 251 uur per fte per jaar (144 wettelijke vakantie-uren, 57 uur Persoonlijk Budget Levensfase en 50 uur feestdagen).
 3. Jeugd: 250 uur per fte per jaar (144 wettelijke, 56 bovenwettelijke vakantie-uren en 50 uur feestdagen).
 4. SW: 220 uur per fte per jaar (144 wettelijke, 26 bovenwettelijke vakantie-uren en 50 uur feestdagen).
 5. VVT: 252 uur per fte per jaar (144 wettelijke, 58 bovenwettelijke vakantie-uren en 50 uur feestdagen).

3b. Niet-productieve uren: verzuim

- ▶ Onderbouwing: de spreiding in de uitvraag (10-162 uur per jaar) is groot. Het Centraal Bureau voor de Statistiek (CBS) houdt het ziekteverzuim in de zorg per kwartaal bij.* Deze data biedt een stevige onderbouwing voor het verzuim.
- ▶ Uitgangspunt: CBS data, met de volgende uitgangspunten:
 - ▶ Het gemiddelde van de vijf cao's 2020: 6,8% (128 uur per jaar);
 - ▶ Het verzuim bij de aanbesteding meenemen in onderhoud contracten in verband met de impact van coronapandemie, op eenzelfde manier wijze als correctie voor prijsontwikkeling wordt genomen. Op de volgende pagina is een rekenvoorbeeld uitgewerkt. N.B. deze jaarlijkse 'verzuimindexatie' kan bij een lager verzuimpercentage (bijvoorbeeld na afloop van de Corona pandemie) ook negatief zijn. Zie bijlage 4 voor een rekenvoorbeeld.

Sector	Q1 2020	Q2 2020	Q3 2020	Q4 2020	Q1 2021 *	Q2 2021 *
GGZ	6,9%	5,7%	5,4%	6,3%	6,3%	6,1%
GHZ	7,5%	6,8%	6,6%	7,5%	7,6%	7,2%
Jeugd	7,2%	5,8%	5,6%	6,4%	5,7%	5,8%
SW	7,2%	6,2%	5,9%	6,4%	6,0%	6,1%
VVT	8,0%	7,9%	7,1%	8,5%	8,6%	7,9%
Gemiddelde vijf cao's	7,4%	6,5%	6,1%	7,0%	6,8%	6,6%

* Bron: CBS Statline, Ziekteverzuimpercentage; AZW branches

3c. Niet-productieve uren: niet cliëntgebonden tijd

- ▶ Onderbouwing: de uitvraag leverde een grote spreiding (0-243 uur per jaar) op, en daardoor beperkt bruikbare informatie. Uit de aangeleverde data en interviews bleek dat het voor de aanbieders lastig was om onderscheid te maken tussen niet cliëntgebonden en indirecte cliëntgebonden tijd. Hierdoor is het onderscheid niet eenduidig en de data vervuild.
- ▶ De niet cliëntgebonden tijd bestaat primair uit intern teamoverleg, teamuitjes en opleiding/trainingen. De directe medewerker werkt gemiddeld 41,9 weken per jaar (52 weken -/- 6,6 weken verlof* -/- 3,5 weken verzuim**). Een wekelijks teamoverleg van 1 uur telt op tot 41,9 uur per jaar. Op basis van een redelijke inschatting, lijkt gemiddeld een werkweek (36 uur per jaar) redelijk voor training, opleiding en teamactiviteiten. Het totaal van niet cliëntgebonden tijd, wat niet declarabel is, maar wel wordt vergoed in het tarief, komt daarmee op: $41,9 + 36 = 77,9$ uur per jaar (80 uur afgerond).
- ▶ Uitgangspunt: 80 uur per jaar voor alle producten.

* Zie onderdeel 3a: (gemiddelde van 216u p.j. + 251u p.j. + 250u p.j. + 220u p.j. + 205u p.j.) / 36u per week = 6,6 weken per jaar

** Zie onderdeel 3b: $6,8\% \times 52$ weken = 3,5 week per jaar



3d. Niet-productieve uren: reistijd tussen cliënten

De uitvraag bij aanbieders heeft een grote spreiding opgeleverd (0-303 uur per jaar), met een duidelijke onderlinge verhouding tussen de verschillende producten. Tegelijkertijd zijn er grote verschillen zichtbaar tussen aanbieders die gelijksoortige zorg leveren. Uit de uitvraag blijkt duidelijk dat de gemiddelde reistijd hoger is bij individuele ambulante begeleiding (gem. 110 uur per jaar), dan bij daginvulling (gem. 36) en Wonen met ondersteuning (gem. 69 gecorrigeerd voor een uitschieter).

▶ Onderbouwing:

- ▶ Ambulante individuele begeleiding en Oproepbare hulp (trede 1 sociaal beheer): een ambulant medewerker bezoekt bij ambulante individuele begeleiding verschillende adressen, zowel binnen als buiten verblijfsvoorzieningen. Uitgaande van 41,9 werkweken per jaar (zie onderdeel 3c) en 2,5 uur per week reistijd komt neer op ca. 105 uur per jaar.
- ▶ Individuele begeleiding en de vaste aanwezigheid binnen Wonen met ondersteuning: medewerkers bezoeken voor de begeleiding binnen Wonen met ondersteuning, gedeeltelijke aanwezigheid overdag (trede 2 Sociaal beheer) en module Veiligheid binnen Wonen met ondersteuning, meerdere cliënten op een dag, op verschillende woonlocaties. De gemeenten gaan uit van 1,5 uur per week reistijd (ca. 63 uur). Voor de vaste aanwezigheid overdag (trede 3 Sociaal beheer) zien de gemeenten inhoudelijk geen aanleiding om van reistijd uit te gaan.
- ▶ Daginvulling: inhoudelijk zien de gemeenten geen aanleiding van reistijd uit te gaan voor daginvulling: cliënten zijn op locatie of worden daar gebracht, en ontvangen daar de daginvulling. Wanneer medewerkers cliënten helpen met vervoer naar daginvulling, wordt dit gezien als een vorm van individuele begeleiding, en niet als reistijd.

▶ Uitgangspunten:

1. 105 uur per jaar (ongeveer 2,5 uur per week) voor ambulante individuele begeleiding en Oproepbare hulp (trede 1 Sociaal Beheer).
2. 63 uur per jaar (ongeveer 1,5 uur per week) voor de individuele begeleiding binnen Wonen met ondersteuning, gedeeltelijke aanwezigheid overdag (trede 2 Sociaal Beheer) en module Veiligheid binnen Wonen met ondersteuning.
3. 0 uur voor daginvulling en de vaste aanwezigheid overdag (trede 3 Sociaal Beheer).

3e. Niet-productieve uren: indirecte cliëntgebonden tijd

Uit de interviews en aangeleverde data kwam naar voren dat de aanbieders moeite hadden om onderscheid te maken tussen niet cliëntgebonden (onderdeel 3c) en indirecte cliëntgebonden tijd. Hierdoor is het onderscheid niet eenduidig ingevuld en de spreiding is met 0-381 uur per jaar groot. Desondanks liggen de gemiddeldes van de drie hoofdproducten dicht bij elkaar met 130, 124 en 123 uur per jaar voor respectievelijk individuele begeleiding (ambulant en binnen Wonen met ondersteuning), daginvulling en de vaste aanwezigheid binnen Wonen met ondersteuning.

- ▶ Onderbouwing: de indirecte cliëntgebonden tijd bestaat enkel uit standaard verslaglegging, zoals schriftelijke rapportages en het opstellen van een ondersteuningsplan. De tijd die medewerkers besteden aan het regelwerk om de cliënt en aan contact met het systeem, zonder dat de cliënt hierbij is, valt onder productieve uren. Bij de vaste aanwezigheid binnen Wonen met ondersteuning veronderstellen we dat de direct en indirect cliëntgebonden tijd door elkaar loopt en ook niet afzonderlijk geregistreerd wordt; beide categorieën labelen we als productief. Bij individuele begeleiding en daginvulling is dat onderscheid wel goed te maken, en verdisconteren we de tijd omtrent standaard verslaglegging in het tarief om aanbieders te prikkelen op productiviteit.
- ▶ Uitgangspunt:
 1. 45 uur (ongeveer 1 uur per week) voor individuele begeleiding (zowel voor ambulant als binnen Wonen met ondersteuning), daginvulling en Oproepbare hulp (trede 1 Sociaal beheer).
 2. n.v.t. voor de vaste aanwezigheid binnen Wonen met ondersteuning – deze tijd wordt gelabeld als productief, omdat deze tijd niet los wordt geregistreerd en dat ook niet past binnen de praktijk van een woonlocatie.

N.B. Gemeenten beogen de toegangsmedewerkers te ondersteunen door een richtlijn te formuleren m.b.t. een reële verhouding tussen productieve indirecte cliëntgebonden tijd (zoals regelwerk en contact met het systeem) t.o.v. direct cliëntgebonden tijd. Dit wordt opgenomen in de aanbestedingsleidraad.

3f. Productieve uren (1/2)

Ofwel: declarabele uren

De productiviteit wordt berekend door de niet-productieve uren (verlof, verzuim, niet cliëntgebonden tijd, reistijd en indirecte cliëntgebonden tijd) af te trekken van het totale aantal werkzame uren (1.878 uur op basis van een fulltime dienstverband).

➤ Onderbouwing: door het aantal uren per niet-productief onderdeel van het totale aantal werkzame uren af te halen (1.878 uur – verlof (3a) – verzuim (3b) – niet cliëntgebonden tijd (3c) – reistijd (3d) – indirecte cliëntgebonden tijd (3e)), komen we tot de productieve uren per module. Zie ook tabellen aan rechterzijde.

➤ Uitgangspunt:

Vijf productiviteitsnormen (zie tabellen):

- 1) **Ambulante individuele begeleiding en Oproepbare hulp;**
- 2) **Individuele begeleiding binnen Wonen met ondersteuning;**
- 3) **Daginvulling;**
- 4) Gedeeltelijke aanwezigheid overdag (trede 2 Sociaal beheer) en module Veiligheid binnen Wonen met ondersteuning.
- 5) 24/7 aanwezigheid overdag (trede 3 Sociaal beheer)

Cao	Productiviteit individuele begeleiding ambulant en Oproepbare hulp (trede 1 Sociaal beheer) (u / fte / jr.)						
	Totaal besch. per jr.	Verlof	Verzuim	Niet- cl. geb.	Reistijd tussen cl.	Ind. cl. geb.	Productieve uren
GGZ	1.878	251	128	78	105	45	1.271
VVT	1.878	252	128	78	105	45	1.270
GHZ	1.878	251	128	78	105	45	1.271
Jeugd	1.878	220	128	78	105	45	1.302
SW	1.878	250	128	78	105	45	1.272
Gemiddeld							1.277

Cao	Productiviteit individuele begeleiding binnen Wonen met ondersteuning (u / fte / jr.)						
	Totaal besch. per jr.	Verlof	Verzuim	Niet- cl. geb.	Reistijd tussen cl.	Ind. cl. geb.	Productieve uren
GGZ	1.878	251	128	78	63	45	1.313
VVT	1.878	252	128	78	63	45	1.312
GHZ	1.878	251	128	78	63	45	1.313
Jeugd	1.878	220	128	78	63	45	1.344
SW	1.878	250	128	78	63	45	1.314
Gemiddeld							1.319

Cao	Productiviteit daginvulling (u / fte / jr.)						
	Totaal besch. per jr.	Verlof	Verzuim	Niet- cl. geb.	Reistijd tussen cl.	Ind. cl. geb.	Productieve uren
GGZ	1.878	251	128	78	-	45	1.376
VVT	1.878	252	128	78	-	45	1.375
GHZ	1.878	251	128	78	-	45	1.376
Jeugd	1.878	220	128	78	-	45	1.407
SW	1.878	250	128	78	-	45	1.377
Gemiddeld							1.382

3f. Productieve uren (2/2)

Ofwel: declarabele uren

De productiviteit wordt berekend door de niet-productieve uren (verlof, verzuim, niet cliëntgebonden tijd, reistijd en indirecte cliëntgebonden tijd) af te trekken van het totale aantal werkzame uren (1.878 uur op basis van een fulltime dienstverband).

▶ Onderbouwing: door het aantal uren per niet-productief onderdeel van het totale aantal werkzame uren af te halen (1.878 uur – verlof (3a) – verzuim (3b) – niet cliëntgebonden tijd (3c) – reistijd (3d) – indirecte cliëntgebonden tijd (3e)), komen we tot de productieve uren per module. Zie ook tabellen aan rechterzijde.

▶ Uitgangspunt:

Vijf productiviteitsnormen (zie tabellen):

- 1) Ambulante individuele begeleiding en Oproepbare hulp;
- 2) Individuele begeleiding binnen Wonen met ondersteuning;
- 3) Dagingvulling;
- 4) **Gedeeltelijke aanwezigheid overdag (trede 2 Sociaal beheer) en module Veiligheid binnen Wonen met ondersteuning.**
- 5) **Vaste aanwezigheid overdag (trede 3 Sociaal beheer)**

Cao	Productiviteit gedeeltelijke aanwezigheid (trede 2 Sociaal beheer) binnen Wonen met ondersteuning en module Veiligheid (u / fte / jr.)						
	Totaal besch. / jr.	Verlof	Verzuim	Niet- cl. geb.	Reistijd tussen cl.	Ind. cl. geb.	Productieve uren
GGZ	1.878	251	128	78	63	-	1.358
VVT	1.878	252	128	78	63	-	1.357
GHZ	1.878	251	128	78	63	-	1.358
Jeugd	1.878	220	128	78	63	-	1.389
SW	1.878	250	128	78	63	-	1.359
Gemiddeld							1.364

Cao	Productiviteit 24/7 aanwezigheid (trede 3 Sociaal beheer) binnen Wonen met ondersteuning (u / fte / jr.)						
	Totaal besch. / jr.	Verlof	Verzuim	Niet- cl. geb.	Reistijd tussen cl.	Ind. cl. geb.	Productieve uren
GGZ	1.878	251	128	78	-	-	1.421
VVT	1.878	252	128	78	-	-	1.420
GHZ	1.878	251	128	78	-	-	1.421
Jeugd	1.878	220	128	78	-	-	1.452
SW	1.878	250	128	78	-	-	1.422
Gemiddeld							1.427

4a. Bezettingsgraad

Daginvulling en Wonen met ondersteuning

- ▶ Onderbouwing: de data uit de uitvraag is bruikbaar en sluit aan op marktgemiddeldes (90-95%). De bezettingsgraad is gebaseerd op de gemiddeldes van de uitvraag.
- ▶ Ter verduidelijking: gemeenten hanteren de volgende definitie voor bezettingsgraad:
- ▶ *Bezettingsgraad is het percentage van de totale tijd (in geval van wonen met ondersteuning 365 dagen per jaar) die aanbieders kunnen declareren. Gemeenten zien frictieleegstand (leegstand tussen twee bewoners) niet als bezetting. Aanbieders kunnen deze etmalen dus niet declareren. Gemeenten willen leegstand minimaliseren. Een no-show van een cliënt of een cliënt die een weekend weg is, valt wel onder bezetting.*
- ▶ Uitgangspunt:
 - ▶ 93% bezettingsgraad voor daginvulling;
 - ▶ 95% bezettingsgraad voor Wonen met ondersteuning.
 - ▶ 100% bezettingsgraad voor Oproepbare hulp overdag (trede 1 Sociaal beheer); als een cliënt de hulp niet oproept, komt de oproepbare hulp ook niet langs.

4b. Caseload daginvulling

- ▶ Onderbouwing: de data uit de uitvraag was veelal gebaseerd op een gemiddelde groep. Het is aannemelijk dat er een verschil zit tussen de groeps grootte voor begeleiding van groepen met een relatief zwaardere zorgvraag, en groepen met een relatief lichtere zorgvraag. Deze differentiatie komt in de data voor een gemiddelde groep niet duidelijk naar voren. Binnen de groeps grootte voor daginvulling, wordt er onderscheid gemaakt tussen groepen met relatief lichtere (basis), en relatief zwaardere (specialistische) zorg. In de huidige tarieven maken de gemeenten hier ook al onderscheid in. Gemeenten kiezen daarnaast voor een differentiatie van de groeps groottes per doelgroep: de zorgvraag van de doelgroep VG (verstandelijke beperking i.c.m. gedragsproblematiek) en de doelgroep ouderen (vaak combinatie van psychogeriatrische en somatische problematiek) vereisen kleinere groeps groottes.

- ▶ Uitgangspunt

Doelgroep GGZ en jongvolwassenen

1. De gemiddelde groeps grootte voor basis is 1 medewerker op 9 cliënten. *De effectieve groeps grootte is 8,4 cliënten (9 cliënten × 93% bezettingsgraad).*
2. De gemiddelde groeps grootte voor specialistisch is 1 medewerker op 6 cliënten. *De effectieve groeps grootte is 5,6 cliënten (6 cliënten × 93% bezettingsgraad).*

Doelgroep VG en ouderen

1. De gemiddelde groeps grootte voor basis is 1 medewerker op 8 cliënten. *De effectieve groeps grootte is 7,4 cliënten (8 cliënten × 93% bezettingsgraad).*
2. De gemiddelde groeps grootte voor specialistisch is 1 medewerker op 5,5 cliënten. *De effectieve groeps grootte is 5,1 cliënten (5,5 cliënten × 93% bezettingsgraad).*

4b. Caseload binnen Wonen met ondersteuning

De uitvraag bij leverde een grote spreiding (0,9-61,7 cliënten per fte) op. Uit de interviews en aangeleverde data kwam naar voren dat de aanbieders moeite hadden om onderscheid te maken in welke functies puur voor de aanwezigheid binnen Wonen met ondersteuning nodig waren, tegenover het begeleiden van bewoners in groeps- of individuele vorm. Hierdoor is het onderscheid niet eenduidig en de data vervuild.

- ▶ Onderbouwing: Aan de hand van een verondersteld weekrooster komen wij tot een benadering van het aantal cliënten per medewerker. Hiermee is het aantal cliënten per fte berekend. N.B.: Gemeenten beogen met de modulaire systematiek begeleiding op woonlocaties te splitsen in twee delen; individuele begeleiding binnen Wonen met ondersteuning, en vaste aanwezigheid binnen Wonen met ondersteuning.
- ▶ Uitgangspunten module Sociaal Beheer (overdag):
 - ▶ Trede 1: Oproepbare hulp overdag: gemiddeld 24,7 cliënten per fte vaste aanwezigheid (excl. individuele begeleiding).
 - ▶ Trede 2: Gedeeltelijke aanwezigheid overdag: gemiddeld 11,3 cliënten per fte vaste aanwezigheid (excl. individuele begeleiding).
 - ▶ Trede 3: Vaste aanwezigheid overdag: gemiddeld 6,1 cliënten per fte vaste aanwezigheid (excl. individuele begeleiding)
- ▶ Uitgangspunten module Veiligheid ('s nachts):
 - ▶ Trede 1: Nabij en op afroep (bereikbaarheid) 's nachts: gemiddeld 31,9 cliënten per fte.
 - ▶ Trede 2: Niet-permanent toezicht (slapende wacht) 's nachts: gemiddeld 21,3 cliënten per fte.
 - ▶ Trede 3: Permanent toezicht (wakende wacht) 's nachts: gemiddeld 10,6 cliënten per fte.

4b. Caseload binnen Wonen met ondersteuning

Sociaal beheer

Trede 1: voor de oproepbare hulp gaan wij uit van een uur begeleiding (c.q. 'even inchecken') per cliënt per week. Op een caseload van 24 cliënten is dit 1,0 fte (met productiviteit van 68,4%)

= 1 fte per 24,7 cliënten

Trede 2: 1 medewerker op 12 cliënten voor gedeeltelijke aanwezigheid overdag (bijvoorbeeld een korte dienst 's ochtends, en een korte dienst 's avonds)

= 2,1 fte (met productiviteit van 73,0%)

= 1 fte per 11,3 cliënten

Trede 3: 1 medewerker op 12 cliënten voor vaste aanwezigheid overdag (07:00-22:00 uur)

= 4,0 fte (met productiviteit van 76,4%)

= 1 fte per 6,1 cliënten

Trede 2 Sociaal Beheer gedeeltelijke aanw. (locatie 24 cliënten)							
	ma	di	woe	do	vrij	za	zo
Dag	2	2	2	2	2	2	2
Avond	2	2	2	2	2	2	2
Nacht							
Diensten* p.w.:							28
Uur** p.w.:							56 uur

* elke dag 2 korte diensten

** de diensten overdag vallen binnen reguliere werktijden, in het weekend grotendeels onder ORT (39% op zaterdag, 60% op zondag). Zie ook bijlage 3 voor de berekening van de ORT.

Trede 3 social beheer 24/7 aanwezigheid (locatie 24 cliënten)							
	ma	di	woe	do	vrij	za	zo
Dag	1	1	1	1	1	1	1
Avond	2	2	2	2	2	2	2
Nacht							
Diensten* p.w.:							21
Uur** p.w.:							109 uur

* doordeweeks en in het weekend 2 reguliere diensten en 1 korte dienst

** doordeweeks is het merendeel van de uren binnen reguliere werktijden, een deel in de ochtend/avond (22% ORT), en de uren in het weekend vallen grotendeels onder ORT (38%/49% op zaterdag, 60% op zondag). Zie ook bijlage 3 voor de berekening van de ORT.

4b. Caseload binnen Wonen met ondersteuning

Veiligheid

Trede 1: 1 medewerker op 72 cliënten voor bereikbaarheid (nabij en op afroep) 's nachts (23:00-07:00 uur)

= 2,2 fte (met productiviteit van 73%)

= **1 fte per 31,9 cliënten**

Trede 1 veiligheid Bereikbaarheid (per 72 cliënten)	ma	di	woe	do	vrij	za	zo	
Dag								
Avond								
Nacht	1	1	1	1	1	1	1	
							Diensten* p.w.:	7
							Uur** p.w.:	59,5

Trede 2: 1 medewerker op 24 cliënten voor slapende wacht¹ (niet-permanent toezicht) 's nachts (23:00-07:00 uur)

= 2,2 fte (met productiviteit van 73%)

= **1 fte per 21,3 cliënten**

Trede 2 veiligheid Slapende wacht (per 24 cliënten)	ma	di	woe	do	vrij	za	zo	
Dag								
Avond								
Nacht	1	1	1	1	1	1	1	
							Diensten* p.w.:	7
							Uur** p.w.:	59,5

Trede 3: 1 medewerker op 24 cliënten voor wakende wacht (permanent toezicht) 's nachts (23:00-07:00 uur)

= 2,2 fte (met productiviteit 73%)

= **1 fte per 10,6 cliënten**

Trede 3 veiligheid Wakende wacht (per 24 cliënten)	ma	di	woe	do	vrij	za	zo	
Dag								
Avond								
Nacht	1	1	1	1	1	1	1	
							Diensten* p.w.:	7
							Uur** p.w.:	59,5

* 1 dienst = 8,5 uur (incl. overdracht)

** waarvan alle uren buiten regelmatige werktijden; de diensten zijn ofwel gedurende de avond, nacht, of in het weekend. Zie ook bijlage 3 voor de berekening van de ORT.

¹ Slapende wacht krijgt 50% van de tijd uitbetaald

4c. Kosten huisvesting, inventaris en cliëntgebonden materieel

Daginvulling

De kosten m.b.t. huisvesting voor daginvulling is in de tariefuitvraag opgesplitst in twee onderdelen: 1) kosten huisvesting en inventaris kamer, en 2) cliëntgebonden materiële kosten. De uitvraag leverde een relatief beperkte spreiding binnen de twee onderdelen op. De gemiddelde kosten per cliënt per dagdeel waren € 6,20 per cliënt per dagdeel voor kosten huisvesting en inventaris, en € 4,20 per cliënt per dagdeel voor cliëntgebonden materiële kosten.

- ▶ Onderbouwing: We gebruiken de Nza-tarieven* voor de NHC- en NIC-component (daginvulling) voor de kosten huisvesting en inventaris van daginvulling specialistisch als basis, omdat hier grondig onderzoek aan ten grondslag ligt. De kosten voor huisvesting en inventaris van daginvulling basis is per cliënt lager dan voor daginvulling specialistisch. De groepsgrootte is groter, bij gelijkblijvende totale kosten voor huisvesting en inventaris. De cliëntgebonden materiële kosten zijn gebaseerd op het gemiddelde uit de uitvraag.
- ▶ Uitgangspunt:
 - ▶ Kosten huisvesting en inventaris voor daginvulling spec. =€23,99 per dagdeel in totaal**. Voor de doelgroep GGZ en jongvolwassen betekent dit € 4,30 per dagdeel per cliënt, en voor de doelgroep VG en ouderen € 4,70 per dagdeel per cliënt (verschil komt door verschillende groepsgroottes).
 - ▶ Kosten huisvesting en inventaris voor daginvulling basis =€22,31 per dagdeel in totaal***. Voor de doelgroep GGZ en jongvolwassenen betekent dit € 2,70 per dagdeel per cliënt, en voor de doelgroep VG en ouderen € 3,- per dagdeel per cliënt (verschil komt door verschillende groepsgroottes).
 - ▶ Cliëntgebonden materiële kosten: €4,20 per dagdeel per cliënt.

* https://puc.overheid.nl/nza/doc/PUC_21614_22/ in prijspeil 2018, geïndexeerd met 2,5% voor prijspeil 2020

** Voorbeeld doelgroep GGZ: €4,30 × 6 cliënten (capaciteit daginvulling specialistisch, zie onderdeel 4b) * 93% (bezettingsgraad, zie onderdeel 4a) = €23,99 per dagdeel

*** Voorbeeld doelgroep GGZ: €2,70 × 9 cliënten (capaciteit daginvulling basis, zie onderdeel 4b) * 93% (bezettingsgraad, zie onderdeel 4a) = €22,31 per dagdeel

4c. Kosten huisvesting, inventaris en cliëntgebonden materieel

Wonen met ondersteuning

De kosten huisvesting voor binnen Wonen met ondersteuning – Sociaal Beheer (overdag) is in de tariefuitvraag opgesplitst in drie onderdelen: 1) huur kamer, 2) kosten huisvesting en inventaris (excl. huur kamer), en 3) cliëntgebonden materiële kosten. Aanbieders hadden moeite de kosten per onderdeel goed uit elkaar te halen; daarmee is de spreiding tussen de drie onderdelen relatief groot. Zonder de uitsplitsing (de drie onderdelen opgeteld) is de spreiding kleiner en achten we de tariefuitvraag voldoende bruikbaar om ons op te baseren, met de NHC van de NZa als graadmeter.

- ▶ Onderbouwing: het uitgangspunt is de tariefuitvraag, met de NHC- en NIC-tarieven als graadmeter.
 - ▶ Uitgangspunt is de sociale huurgrens voor de huur kamer (€737,14 per maand in 2020; per etmaal ca. €25,-) en kosten gemeenschappelijke ruimtes (€7,50) uit de uitvraag te gebruiken. De som van het gemiddelde NHC-tarief is €28,90** per etmaal (gem. NHC: € 28,90 voor VVT, GGZ en VG).
 - ▶ De materieel cliëntgebonden kosten zijn gebaseerd op de uitvraag, met een correctie voor de drie uitschieters voor de kosten gemeenschappelijke ruimtes; uit de interviews bleek dat deze kosten in de cliëntgebonden kosten waren meegenomen).

- ▶ Uitgangspunt:
 - ▶ Losse module 'Intramurale toeslag (huur kamer, materieel cliëntgeb.):
 - ▶ Huur kamer: €25,- per etmaal per cliënt (o.b.v. grens sociale huur)
 - ▶ Cliëntgebonden materiële kosten (inclusief hotelmatige kosten*): €14,- per etmaal per cliënt)
 - ▶ Onderdeel van Sociaal beheer trede 2 en 3: kosten gemeenschappelijke ruimtes en dergelijke: €7,50 per etmaal per cliënt

* <https://www.vgn.nl/system/files/2020-11/Kamerbrief%20kapitaallasten%20nov%202020.pdf>

** https://puc.overheid.nl/nza/doc/PUC_21614_22/ in prijspeil 2018, geïndexeerd met 2,5% voor prijspeil 2020

5. Vervoer

N.B. prijspeil 2022

Gemeenten hanteren de tarieven die zijn afgeleid van de vervoerstarieven van de Duin- en Bollenstreek (DBS), zodat er meer eenheid ontstaat op productstructuur en tarieven binnen Holland Rijnland. Recentelijk heeft de DBS hier onderzoek naar gedaan. Voor het reguliere tarief sluiten gemeenten aan bij het huidige tarief van de Leidse regio (i.p.v. DBS á € 8,25). De tarieven die gaan gelden (prijspeil 2022):

- € 10,00 per dag (retour) voor formeel vervoer regulier zonder rolstoel
- € 22,50 per dag (retour) voor formeel vervoer met rolstoel

Stelregel is de benodigde ondersteuning zo dichtbij als mogelijk te organiseren, om zo de vervoerskosten te beperken. De gemeenten hanteren hierbij de stelregel dat cliënten in een straal van 10 kilometer vanuit hun woonplek door de aanbieder vervoerd dienen te worden. Voor de Leidse regio geldt aanvullend dat dit tevens geldt voor het vervoer binnen het hele gebied van de Leidse Regio. Indien aanbieders in bepaalde gevallen onderbouwd niet met deze tarieven uitkunnen (bijv. doordat de af te leggen afstand groter is bij enkele cliënt(en) die verder weg wonen), willen gemeenten in gesprek gaan met aanbieders voor een maatwerk-constructie voor die gevallen.

Voor de specialistische voorzieningen gelden in de regel de tarieven van de Leidse regio. Indien er gegronde redenen zijn hiervan af te wijken (bijvoorbeeld i.v.m. de te overbruggen afstand), wordt er maatwerk geboden.

Bijlage 1: AMvB reële prijs

Kostprijsselementen

Voor de volledige tekst verwijzen we naar de wettekst via <https://zoek.officielebekendmakingen.nl/stb-2017-55.html>

Artikel 5.4.3: Bij verordening als bedoeld in artikel 2.6.6, eerste lid, van de wet wordt geregeld dat de vaste prijs of de reële prijs voor een dienst ten minste is gebaseerd op de volgende kostprijsselementen:

- a. de kosten van de beroepskracht;*
- b. redelijke overheadkosten;*
- c. kosten voor niet productieve uren van de beroepskrachten als gevolg van verlof, ziekte, scholing, werkoverleg;*
- d. reis en opleidingskosten;*
- e. indexatie van de reële prijs voor het leveren van een dienst; en*
- f. overige kosten als gevolg van door de gemeente gestelde verplichtingen voor aanbieders waaronder rapportageverplichtingen en administratieve verplichtingen.*

Bijlage 2: Definities (1/2)

- ▶ De opslag voor **personeel niet in loondienst (PNIL)** is een % op de totale salariskosten en bestaat uit de inzet van uitzendkrachten, ZZP'ers en ander personeel dat niet in loondienst is bij de zorgaanbieder.
- ▶ De opslag voor **overhead** is een % op de totale personeelskosten (incl. PNIL) en bestaat uit twee componenten:
 1. De personele overhead: de kosten behorende bij het geheel aan functies dat sturend en ondersteunend is aan het primaire proces. Hieronder vallen o.a. leidinggevenden, zorgstaf, RvB/directie, directiesecretariaat, beleidsmedewerkers, medewerkers innovatie, medewerkers kwaliteit, P&O, salaris- en financiële administratie.
 2. Niet personele overhead: de kosten van o.a. materieel (waaronder kantoorbenodigdheden), telefonie, belastingen, verzekeringen, automatiseringskosten, rente, afschrijving, huur en leasing.
- ▶ De **productiviteit** is een belangrijke determinant van de kostprijs. De totale werkzame tijd van een (fulltime) medewerker kan onderverdeeld worden in verlof, ziekteverzuim, niet cliëntgebonden tijd, reistijd, indirect cliëntgebonden tijd en direct cliëntgebonden tijd*. Onder welke categorie(ën) werkzame uren moeten vallen om productief te zijn is afhankelijk van regionale afspraken omtrent declarabiliteit. In Holland-Rijnland en in de Leidse Regio wordt alleen de direct cliëntgebonden tijd gezien als productief; met uitzondering voor Wonen met ondersteuning, daar valt de indirect cliëntgebonden tijd ook onder productieve uren, omdat het onderscheid op woonlocaties lastig te maken en te registreren valt.
- ▶ **Bezettingsgraad** is het percentage van de totale tijd (in geval van wonen met ondersteuning 365 dagen per jaar) die aanbieders kunnen declareren. Gemeenten zien frictieleegstand (leegstand tussen twee bewoners) niet als bezetting. Aanbieders kunnen deze etmalen dus niet declareren. Gemeenten willen leegstand minimaliseren. Een no-show van een cliënt of een cliënt die een weekend weg is, valt wel onder bezetting.

* De direct cliëntgebonden tijd wordt berekend door andere (niet-productieve) componenten af te trekken van de totale werkzame tijd. De definities van de andere componenten (niet cliëntgebonden tijd, reistijd en indirect cliëntgebonden tijd) staan op de volgende pagina.

Bijlage 2: Definities (2/2)

- ▶ De **niet cliëntgebonden tijd** bestaat uit de tijd die een medewerker besteedt aan activiteiten die niet direct toe te schrijven zijn aan de cliënt. Voorbeelden van activiteiten die geclassificeerd worden als niet cliëntgebonden tijd zijn opleiding, werkoverleg en teamactiviteiten.
- ▶ De **reistijd** bestaat uit de tijd die een medewerker besteedt aan het reizen van de ene cliënt/woonlocatie naar de volgende cliënt/woonlocatie. Hieronder valt dus niet de tijd die aan woon-werk verkeer wordt besteedt.
- ▶ De **indirecte cliëntgebonden tijd** bestaat uit de tijd die een medewerker besteedt aan standaard verslaglegging, zoals schriftelijke rapportages en het opstellen van een ondersteuningsplan. De tijd die medewerkers besteden aan het regelwerk om de cliënt en aan contact met het systeem, zonder dat de cliënt hierbij is, valt onder de productieve uren. In geval van verblijf onderscheiden we dit onderdeel niet apart en is het onderdeel van de productieve uren, onder de aanname dat deze medewerkers minder belast zijn met deze werkzaamheden en bovendien gedurende de dienst uitvoeren.
- ▶ De **kosten voor huisvesting en inventaris** bestaan uit twee onderdelen:
 1. Huur kamer: o.b.v. scheiden van wonen en zorg, het deel dat de client zelf betaalt of kan gaan betalen.
 2. Gemeenschappelijke ruimtes: alle huisvestingslasten die niet onder de 'huur kamer' vallen.
- ▶ De **cliëntgebonden materiële kosten** bestaan uit alle materiële kosten behalve de kosten voor huisvesting en inventaris. Onder de cliëntgebonden materiële kosten vallen hotelmatige kosten, zoals kosten van voeding, huishouding, inrichting en linnenvoorziening.

Bijlage 3: Berekening ORT-percentages

Trede 2 Sociaal Beheer – gedeeltelijke aanwezigheid overdag

Onderstaande berekening is op basis van een verondersteld weekrooster (zie slide 31 en 32). Dit weekrooster is slechts een voorbeeld; gemeenten beogen niet om dit aan aanbieders voor te schrijven. Het staat aanbieders dus vrij om dit rooster anders in te vullen.

ORT percentage - gedeeltelijke aanwezigheid overdag		
%	uur	onderbouwing
	56	uur p.w.
0,00%	43	4 begeleiders doordeweeks 2 uur per dag (ochtend, avond), en 2 keer 1,5 uur op zaterdag (08:00-09:30)
22,00 %	nvt	
44,00 %	nvt	
38,00 %	5	4 begeleiders komen 's zaterdags 2 uur per dag langs (waarvan ORT tussen 07:30-08:00, en 20:00-22:00)
49,00 %	nvt	
60,00 %	8	4 begeleiders komen 's zondags 2 uur langs
Totaal	11,96 %	12% ORT

Bijlage 3: Berekening ORT-percentages

Trede 3 Sociaal Beheer – 24/7 aanwezigheid overdag

Onderstaande berekening is op basis van een verondersteld weekrooster (zie slide 33 en 34). Dit weekrooster is slechts een voorbeeld; gemeenten beogen niet om dit aan aanbieders voor te schrijven. Het staat aanbieders dus vrij om dit rooster anders in te vullen.

ORT percentage - 24/7 aanwezigheid overdag		
%	uur	onderbouwing
	109	uur p.w.
0,00%	64	1 begeleider, doordeweeks 12 uur per dag (08:00-20:00), en zaterdag overdag 4 uur (08:00-12:00)
22,00 %	11,25	1 begeleider, doordeweeks 2 uur per dag in de avond (20:00-22:00) + overdracht in de ochtend (1,25u)
44,00 %	3,75	1 begeleider, doordeweeks 0,5 uur per dag in de avond (22:00-22:30) + overdracht in de avond (1,25u)
38,00 %	13	1 begeleider op zaterdag (ORT tussen 7:00-8:00 en 12:00-22:00), en een extra begeleider in de avond (20:00-22:00)
49,00 %	nvt	
60,00 %	17	1 begeleider op zondag overdag (07:00-22:00), en een extra begeleider in de avond (20:00-22:00)
Totaal	17,67 %	18% ORT

Bijlage 3: Berekening ORT-percentages

Module veiligheid ('s nachts)

Onderstaande berekening is op basis van een verondersteld weekrooster (zie slide 33 en 34). Dit weekrooster is slechts een voorbeeld; gemeenten beogen niet om dit aan aanbieders voor te schrijven. Het staat aanbieders dus vrij om dit rooster anders in te vullen.

ORT percentage - module veiligheid		
%	uur	onderbouwing
	59,5	uur p.w.
0,00%	1,25	doordeweeks overdracht (7:00-7.15)
22,00 %	5	1 begeleider, doordeweeks 1 uur per dag (6:00-7:00)
44,00 %	36,25	1 begeleider, doordeweeks 7 uur per dag (23:00-06:00) + overdracht (
38,00 %	1,25	1 begeleider, 's zaterdags 1u (06:00-07:00) + 0,25u overdracht
49,00 %	7,25	1 begeleider, 's zaterdags 7 uur per dag (23:00-06:00) + 0,25u overdracht
60,00 %	8,5	1 begeleider, 's zondags 8 uur per dag (23:00-07:00) + 0,5u overdracht
Totaal	44,00 %	44% ORT

Bijlage 4: Rekenvoorbeeld verzuimindexatie

Rekenvoorbeeld

- ▶ Een rekenvoorbeeld m.b.t. de verzuimindexatie met **fictieve** cijfers:
 - ▶ Het gemiddelde van de vijf cao's voor 2020 is: 6,8% (128 uur per jaar)*;
 - ▶ Op basis van fictieve cijfers, is het gemiddelde van de vijf cao's voor 2023 6,0%; een afname van 0,8 procentpunt ten opzichte van 2020. Met als gevolg een verzuim van 113 uur per jaar (6% x 1.878 uur, afgerond), in plaats van de 128 uur per jaar in 2020. De productieve uren nemen in dit geval met 15 uur toe; dit heeft een lager tarief voor de aanbieders tot gevolg.
 - ▶ Gemeenten gaan in de aanbestedingsleidraad in op de praktische uitwerking, zoals de timing van het herijken.

Verzuim	Q1 2020 realisatie	Q2 2020 realisatie	Q3 2020 realisatie	Q4 2020 realisatie	Q1 2023 fictieve cijfers	Q2 2023 fictieve cijfers	Q3 2023 fictieve cijfers	Q4 2023 fictieve cijfers
GGZ	6,9%	5,7%	5,4%	6,3%	7,0%	5,5%	5,1%	6,1%
VVT	8,0%	7,9%	7,1%	8,5%	7,2%	6,0%	5,2%	6,2%
GHZ	7,5%	6,8%	6,6%	7,5%	6,9%	5,9%	5,2%	6,3%
Jeugd	7,2%	5,8%	5,6%	6,4%	7,0%	6,1%	5,3%	6,1%
SW	7,2%	6,2%	5,9%	6,4%	6,5%	5,7%	5,3%	6,0%
Gemiddelde vijf cao's	7,4%	6,5%	6,1%	7,0%	6,9%	5,8%	5,2%	6,1%
Jaargemiddelde				6,8 %					6,0 %

* Bron: CBS Statline, Ziekteverzuimpercentage; AZW branches

Bijlage 5: Berekening vaste trajectprijs voor specialistische woonvoorzieningen

Traject perceel 2 – Woonbegeleiding ouder/kind

Voor Perceel 2 zien gemeenten twee soorten trajecten:

1) Woontrajectbegeleiding ouder & kind regulier: de ouder woont in een trainingshuis en is in staat de eigen huur te betalen.

2) Woontrajectbegeleiding ouder & kind intensief: trajecten waarbij de moeder vanaf 36 weken zwangerschap tot 6 maanden na de bevalling begeleid wordt bij het wonen. Dit zijn intensieve trajecten waar intramurale bekostiging van toepassing is.

Modules	Leefgebieden	regulier traject perceel 2 (<i>tiernmoedertraject swz & intramurale variant</i>)	Plus variant perceel 2 (<i>traject hoogzwanger/baby</i>)
1. Activering leefgebieden	<i>Zelfzorg en Gezondheid</i> (in uren per week)	7 uur per week (€ 61,60/ uur)	10 uur per week (€ 61,60/ uur)
	<i>Geldzaken</i> (in uren per week)		
	<i>Sociaal & Persoonlijk Functioneren</i> (in uren per week)		
	<i>Daginvulling</i> (in dagdelen)		
2a. Veiligheid	<i>24 uurs oproepbaar in de nacht</i>	€ 6,79 (etmaal)	
	<i>24 uurs aanwezigheid slapend</i>		€ 13,59 (etmaal)
	<i>24 uurs aanwezigheid wakend</i>		
2b. Sociaal Beheer	<i>Sociaal beheer ambuland (even inchecken)</i>		
	<i>Sociaal beheer gedeeltelijk aanwezig (ochtend/avond)</i>	€ 29,26 (per etmaal)	
	<i>Sociaal beheer aanwezig overdag (7.00 tot 22.00)</i>		€ 47,68 (per etmaal)
3. Huisvesting	<i>Huurcomponent</i>	Huur (tarief)	€ 25 (etmaal)
	<i>Verblijfskosten igv intramuraal (voeding, schoonmaak)</i>	Verblijfskosten (tarief)	€ 14 (etmaal)
4. Toeslagen specifieke diensten	<i>Vervoer</i>	Regulier vervoer (formeel)	
		Rolstoelvervoer	
Trajectprijs per etmaal (pp 2020)		€ 97,65 (swz) óf €136,65 (int.)	€ 188,27
Trajectprijs per etmaal (pp 2022)		€ 105,45 (swz) óf €147,57 (int.)	€ 203,31

Bijlage 5: Berekening vaste trajectprijs voor specialistische woonvoorzieningen

Traject perceel 3 – Woonbegeleiding na verslaving

Modules	regulier traject perceel 3 obv scheiden wonen en zorg		Plus variant perceel 3 (intramuraal en nachtelijke aanwezigheid)
	Leefgebieden		
1. Activering leefgebieden	<i>Zelfzorg en Gezondheid (in uren per week)</i>	5 uur per week (€ 56,59/ uur)	5 uur per week (€ 56,59/ uur)
	<i>Geldzaken (in uren per week)</i>		
	<i>Sociaal & Persoonlijk Functioneren (in uren per week)</i>		
	<i>Daginvulling (in dagdelen)</i>	6 dagdelen (34,04/ uur)	6 dagdelen (34,04/ uur)
2a. Veiligheid	<i>24 uurs oproepbaar in de nacht</i>	€ 7,11 (etmaal)	
	<i>24 uurs aanwezigheid slapend</i>		€ 14,22 (etmaal)
	<i>24 uurs aanwezigheid wakend</i>		
2b. Sociaal Beheer	<i>Sociaal beheer ambulante (even inchecken)</i>		
	<i>Sociaal beheer gedeeltelijk aanwezig (ochtend/avond)</i>		
	<i>Sociaal beheer aanwezig overdag (7.00 tot 22.00)</i>	€ 49,13 (per etmaal)	€ 49,13 (per etmaal)
3. Huisvesting	<i>Huurcomponent</i>	Huur (tarief)	€ 25,00
	<i>Verblijfskosten igv intramuraal (voeding, schoonmaak)</i>	Verblijfskosten (tarief)	€ 14,00
4. Toeslagen specifieke diensten	<i>Vervoer</i>	Regulier vervoer (formeel)	
		Rolstoelvervoer	
Trajectprijs per etmaal (pp 2020)		€ 125,84	€ 171,95
Trajectprijs per etmaal (pp 2022)		€ 135,89	€ 185,69

Bijlage 6: Illustratie berekening van indexatie in de tijd

Tijdslijn:

